



RAPPORT D'ACTIVITE 2009-2010

SERVICE COMMUN DE LA DOCUMENTATION

UNIVERSITE DE FRANCHE COMTE

SERVICE COMMUN DE LA DOCUMENTATION
DIRECTION

20 rue Ambroise Paré – BP 1057 – 25001 Besançon cedex – France
Téléphone : 03 81 66 20 55 - Fax : 03 81 66 66 97

Sommaire

• Sommaire	p : 1
• Bilan général	
I : Politique contractuelle	p : 2
II : L'accroissement des collections	p : 3
III : Services rendus aux usagers	p : 26
IV : La modernisation informatique	p : 46
V : Ressources humaines	p : 56
VI : Finances	p : 58
• Annexes	p : 61

L'actualité 2009-2010 a été marquée par :

- L'intégration fonctionnelle du réseau des médiathèques de l'IUFM au sein du SCD de l'Université, effective depuis l'année 2009 et formalisée par la signature d'un protocole d'accord sur les modalités d'intégration en date du 15 janvier 2010.
- L'élaboration d'un nouveau Contrat Quinquennal 2012-2016 et l'élaboration des projets en relation

I – POLITIQUE CONTRACTUELLE

I-1. Contrat 2004-2007

Un bilan du contrat 2004-2007 a été rédigé en juin 2010.

I-2. Contrat quadriennal 2008-2011

Le bilan de mi-parcours du contrat 2008-2011 a été présenté en Conseil de la documentation le 29 juin 2010.

I-3. Contrat quinquennal 2012-2016

Les projets du SCD pour le contrat quinquennal 2012-2016 ont été présentés au personnel lors de la réunion générale d'information du 1^{er} février 2011, puis soumis à l'équipe présidentielle pour discussion et validation le 14 mars 2011.

II- L'ACCROISSEMENT DES COLLECTIONS

II-1. Développement de l'offre documentaire

Au niveau enseignement (« Pédagogie »), le SCD s'est principalement attaché à favoriser une politique de multiplication des exemplaires pour les manuels et ouvrages de base destinés à l'enseignement ; et d'autre part, à assurer un soutien documentaire spécifique aux formations professionnalisantes de niveau L. Cette politique a été rendue possible par un effort d'organisation au niveau des BU (réservation d'une part du budget à un rattrapage en manuels essentiels et à une augmentation du nombre d'exemplaires, création de fonds spécifiques ou réorientation de collections pour accompagner un nouvel enseignement professionnalisant), et également par une aide directe de certaines UFR (par exemple, pour des acquisitions ciblées en Droit ou en Médecine). Sur le site de Montbéliard, une coopération est en cours avec l'UTBM pour répondre aux besoins documentaires du nouveau département EDIM de l'UTBM.

Au niveau recherche, la limitation des dépenses a été obtenue grâce à des désabonnements de périodiques dans les BU et au SCD par une limitation du nombre des ressources électroniques, qui sont deux types de documents principalement destinés à la recherche, mais non ponctuels et par là-même plus difficiles à arrêter. Par ailleurs, une aide aux acquisitions électroniques a été apportée par des cofinancements, surtout internes à l'Université, aides qui s'avèrent souvent instables d'une année sur l'autre. Enfin, des ouvrages et des périodiques de ce niveau ont également été déposés par certaines UFR ou laboratoire de recherche dans les BU.

En 2009, décrétée « année blanche » pour notre SCD par le Centre National du Livre, aucune subvention ne nous a été accordée. Aucun dossier CNL n'a été rédigé en 2010.

II-2. Documentation générale

II-2.1. La dépense documentaire à l'Université et au SCD

	2008	2009	2010	2009 / 2010
Total des dépenses documentaires UFC	1 491 003 €	1 774 468 €	1 680 238 €	- 94 230 € (- 5,31%)
Total des dépenses documentaires SCD <i>au sens du Compte Financier de l'établissement *</i>	1 155 363 € 1 271 141 €**	1 434 400 €	1 351 653 €	- 82 747 € (- 5,76 %)
Pourcentage de la dépense documentaire SCD	77,48 % 85,25% **	80,83 %	80,44 %	

* Ce montant correspond à celui qui apparaît dans le suivi du Contrat ; pour l'année 2008, le chiffre a été corrigé par référence au Compte Financier 2008, conformément aux explications données dans le rapport annuel 2008, page 6 en II – 2.2

**** Chiffre 2008 avant correction indiquée (référence au Compte Financier)**

La part de la dépense documentaire du SCD avoisinait **75%** de la dépense documentaire universitaire totale dans les années 2005-2006. Dès l'année 2007, la prise en charge financière et bibliothéconomique par le SCD des abonnements papier de l'UFR SMP et du CHU a fait passer cette part à **82%**. Elle se maintient depuis autour de **80%** de l'ensemble, avec une baisse contingente en 2008 (report des crédits documentaires) et une quasi-stagnation en 2010, où la baisse générale des acquisitions documentaires à l'Université affecte d'abord le SCD.

La comparaison avec les chiffres 2008 des SCD des autres universités qualifiées de « Grandes pluridisciplinaires » (plus de 15 000 étudiants) dans l'Enquête ESGBU du Ministère nous apprend que parmi les 24 SCD de sa catégorie, notre service se situe légèrement en-dessous de la moyenne (**83%**) mais avec une honorable 8^{ème} position (¹).

La prise en charge financière des abonnements papier de l'UFR SMP et du CHU, qui traduit une volonté forte du SCD de jouer, comme spécialiste de la documentation, un rôle fédérateur au niveau universitaire, constitue une charge lourde chaque année (que nous désignons ici comme « dépenses pour partenaires extérieurs ». Elle représentait :

- en 2007 : 105 000 €
- en 2008 : 187 747 €
- en 2009 : 216 888 €
- en 2010 : 206 748 €

¹ Source : « Application Statistique Interactive des Bibliothèques Universitaires » consultée à l'adresse : <http://www.sup.adc.education.fr/asibu/>.

II-2.2. Evolution de la part de la dépense documentaire dans le budget du SCD

a) Méthode de calcul n°1 : selon le Compte Financier

	2008	2009	2010
Total des dépenses SCD au Compte Financier	1 971 074 €	2 245 651 €	2 039 771 €
Total des dépenses documentaires SCD (avec dépenses pour partenaires extérieurs) = <i>dépense documentaire SCD au sens ESGBU</i> *	1 155 363 € 1 271 141 €**	1 424 111 € (1 434 400 €)	1 371 280 € (1 351 653 €)
Pourcentage de la dépense documentaire	58,61 % 64,48 %**	63,41 %	67,22 %

* Sauf pour 2008, ce montant est légèrement différent de celui qui apparaît dans le suivi du Contrat Quadriennal (et qui est mentionné pour rappel entre parenthèses) parce qu'il s'écarte du chiffre du Compte Financier ; il s'appuie exclusivement sur les chiffres des dépenses documentaires de l'ESGBU. Pour 2008, cet écart est important (cf Rapport annuel 2008, II.2.2.)

** Chiffre 2008 avant correction indiquée

Sur les trois dernières années, en nous référant cette fois aux chiffres mentionnés dans les Enquêtes Statistiques Générales des Bibliothèques Universitaires (ESGBU), nous distinguons un gonflement budgétaire en 2009, suivi d'une résorption en 2010.

La relative embellie budgétaire de 2009, qui intéresse principalement le niveau documentaire, s'explique principalement et d'abord :

- par un report de crédits du Contrat Quadriennal de 2008 sur 2009 (63 300 €)
- par la prise en compte au 1^{er} janvier 2009 des dépenses documentaires de la section FDM (Médiathèques IUFM), soit 30 709 €
- par une augmentation des dépenses documentaires effectuées pour nos partenaires extérieurs (UFR SMP et CHU) qui passent de 187 747 € en 2008 à 216 888 € en 2009.
- par le rattachement au Compte Financier 2009 de factures de documentation électronique prépayées en 2008 (56 347 €).

Ainsi la plus grande partie de l'augmentation budgétaire de 2009 (179 517 € sur 274 477 €) s'avère-t-elle transitoire et artificielle ; il faut également noter que la totalité de cette augmentation s'est reportée sur le documentaire (+ 279 037 €).

La diminution budgétaire de 2010 est par contre très réelle : si nous mettons à part les 84 000 € des charges communes transférées à l'Université, il reste une baisse nette de 121 880 €. Ce mouvement est d'autant plus sensible que les autres charges supplémentaires se maintiennent quasiment à l'identique : dépenses documentaires de la section FDM (30 095 €), et dépenses documentaires effectuées pour nos partenaires extérieurs UFR SMP et CHU (206 748 €). Par ailleurs, le report de crédits d'une année sur l'autre disparaît et l'effet du rattachement de charges s'estompe en raison de sa répétition annuelle quasiment identique.

Dans ce contexte, l'augmentation proportionnelle de la part budgétaire consacrée par le SCD à ses achats de documentation (+3,81 %) est remarquable.

b) Méthode de calcul n°2 : selon l'ESGBU

La recherche d'une détermination plus exacte de la part des dépenses documentaires du service nous a conduits à présenter une proportion conforme à la définition utilisée dans l'Enquête Statistique Générale des Bibliothèques Universitaires (ESGBU). La référence à cette enquête nous permet une comparaison à un niveau national, restreinte aux SCD les plus semblables au nôtre (catégorie = SCD des universités pluridisciplinaires de plus de 15000 étudiants), mais hélas limitée aux derniers chiffres disponibles : ceux de l'année 2008. Cette comparaison nous permet de constater pour 2008 un chiffre proche de la moyenne catégorielle nationale : **64,7 %** pour notre SCD en face d'une moyenne nationale à **65,1%**. Or cette proportion a certainement augmenté ensuite à un rythme plus rapide que la moyenne nationale, même si des chiffres plus récents font défaut pour l'instant.

En effet, cette méthode de calcul rend encore plus apparente l'augmentation de cette proportion : +10 % sur 2 ans et + 6% de 2009 à 2010).

	2008	2009	2010
Total des dépenses SCD au Compte Financier, moins les dépenses d'infrastructure (= <i>Budget total SCD au sens ESGBU</i>)	1 786 618 €	2 071 901 €	1 834 745 €
Total des dépenses documentaires SCD (avec dépenses pour partenaires extérieurs = <i>dépense documentaire SCD au sens ESGBU</i>)	1 155 363 € 1 271 141 €* 71,14 %*	1 424 111 €	1 371 280 €
Pourcentage de la dépense documentaire <i>au sens ESGBU</i>	64,68 % 71,14 %*	68,73 %	74,73 %

* Chiffre 2008 avant correction indiquée

c) Méthode de calcul n°3 : chiffres ESGBU diminués des dépenses pour partenaires extérieurs

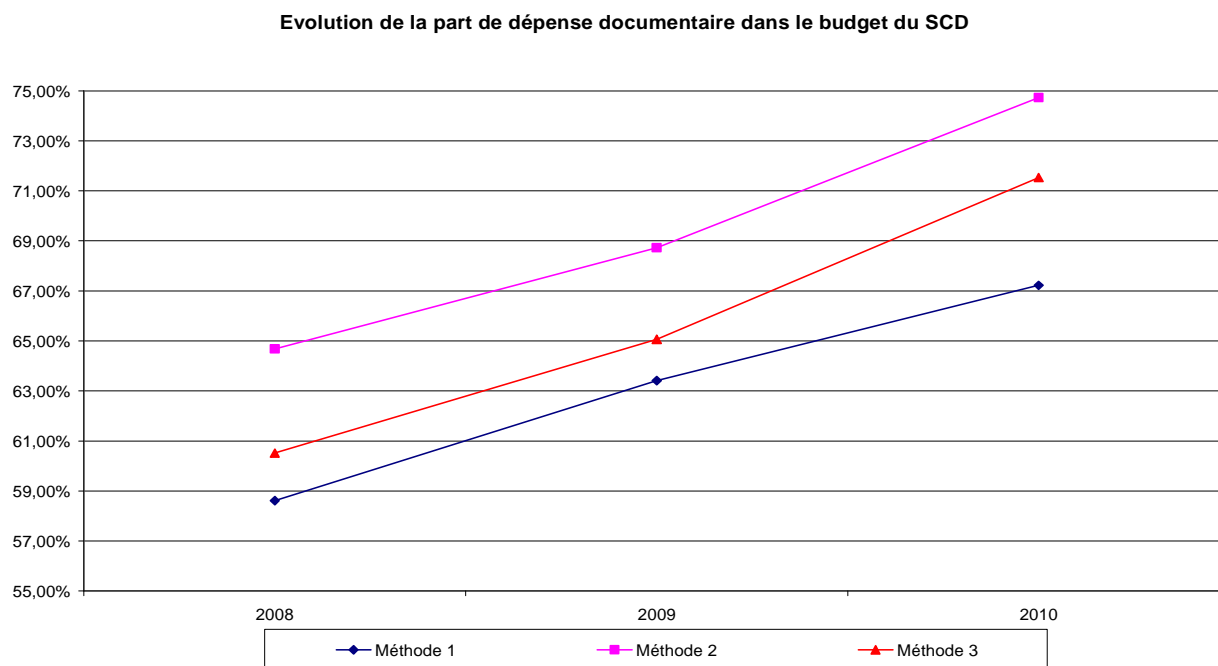
Une phase supplémentaire de cette recherche peut enfin nous amener à nous concentrer sur l'observation des crédits documentaires que notre service pilote totalement, en excluant certaines sommes allouées au budget documentaire du SCD, mais dont l'affectation a été prédéterminée par un partenaire extérieur (cas du CHU ou de l'UFR SMP). Dans ce cas, l'augmentation de la part des dépenses documentaires propres au service s'avère remarquable et manifeste : +11 % sur 2 ans et + 6,5% de 2009 à 2010.

	2008	2009	2010
Total des dépenses SCD au Compte Financier, moins les dépenses d'infrastructure, et les dépenses pour partenaires extérieurs	1 598 871 €	1 855 013 €	1 627 997 €
Total des dépenses documentaires SCD, moins les dépenses pour partenaires extérieurs	967 616 € (1 155 363 € - 187 747 €) 1 083 394 € (1 271 141 € - 187 747 €)* 67,75 %*	1 207 223 € (1 424 111 € - 216 888 €)	1 164 532 € (1 371 280 € - 206 748 €)
Pourcentage de la dépense documentaire « réelle »	60,51 % 67,75 %*	65,07 %	71,53 %

* Chiffre 2008 avant correction indiquée

d) Conclusion sur l'évolution globale de la dépense

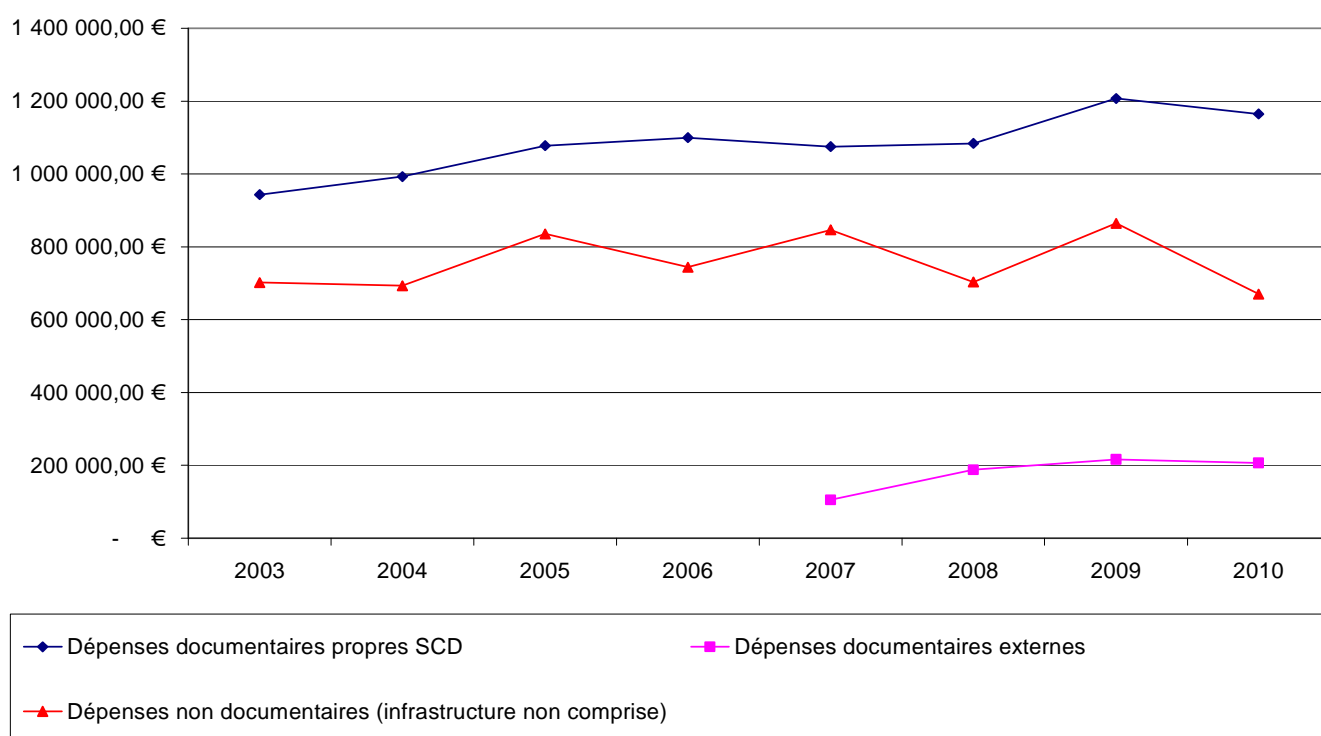
Il est donc patent que, quelle que soit la méthode adoptée et les chiffres choisis, la part que le SCD consacre à l'achat de documentation destinée aux publics est en augmentation proportionnelle significative et constante, même lorsque la situation budgétaire est défavorable : cette dépense totalise en pourcentage une augmentation de l'ordre de 10 points sur 3 ans.



II-2.3. Evolution du contenu de la dépense documentaire 2003-2010

La détermination préalable du montant annuel des dépenses non-documentaires, et documentaires selon les méthodes de calcul n°2 et 3 (au sens ESGBU avec ou sans les dépenses pour les partenaires extérieurs), nous permet d'obtenir des données financières harmonisées et comparables sur les deux derniers Contrats Quadriennaux (2003-2007 et les trois premières années de 2008-2011). Il apparaît alors clairement que, si un réel effort est effectué pour assurer une progression aux acquisitions documentaires, celle-ci se fait au détriment des dépenses non documentaires hors dépenses d'infrastructure (Dépenses pour la conservation et l'environnement documentaire, notamment). Ce mouvement peut à terme mettre en danger le fonctionnement du service, en limitant les moyens destinés à des postes indispensables à son fonctionnement matériel.

Dépenses SCD 2003-2010

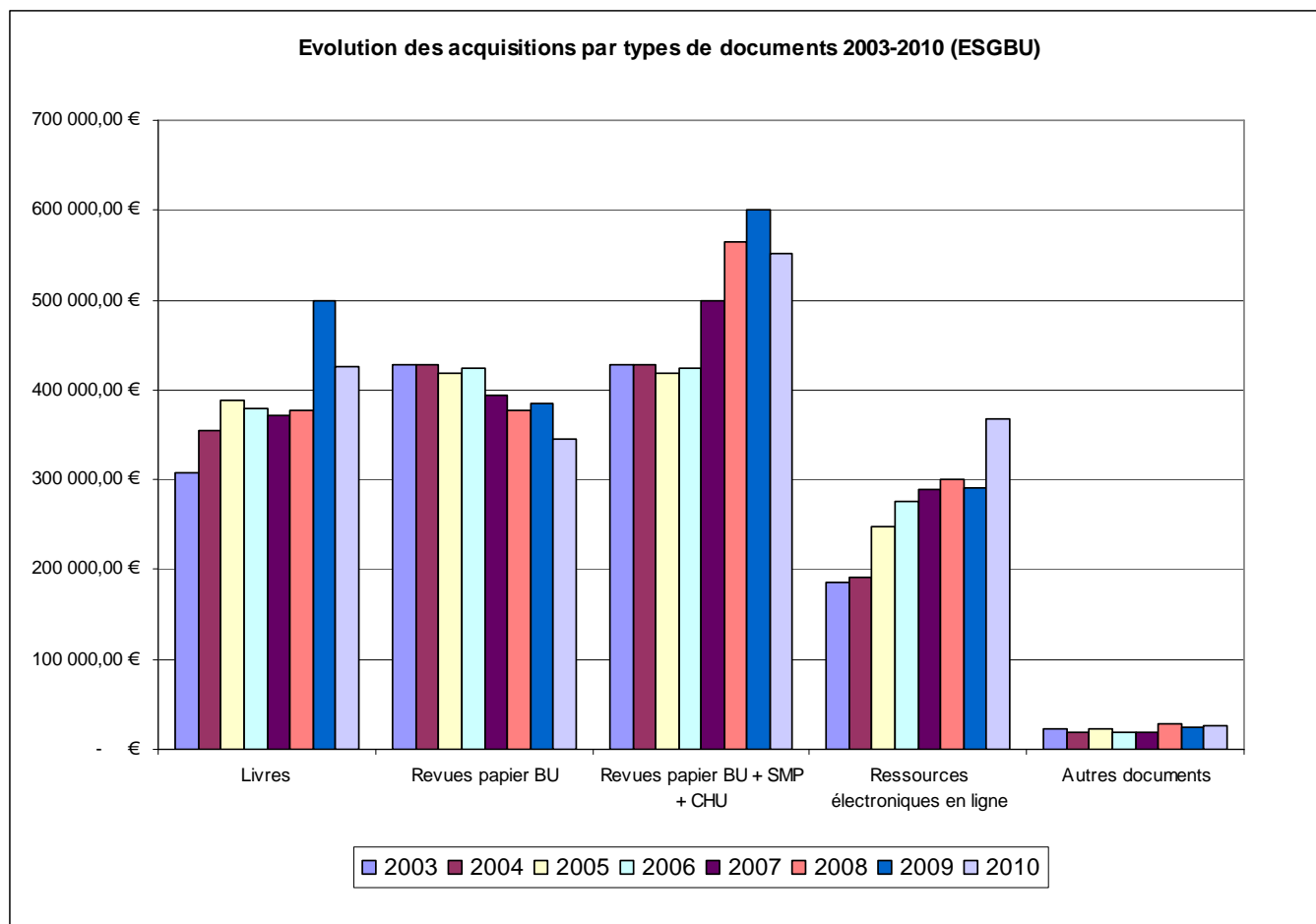


II-2.4. Composition et évolution de la dépense documentaire du SCD

Chiffres Compte Financier	2008	2009	2010
Achats de livres	377 908 €	499 501 €	425 340 €
Achats de revues (sans abonnements UFR SMP ni CHU)	564 516 € (376 769 €)	601 016 € (384 128 €)	551 516 € (344 768)
Achats de documentation électronique	241 396 € *	301 708 €	347 834 €

Sur ce chiffre, voir commentaire dans : Rapport d'activité 2008, page 23.

Chiffres au sens ESGBU	2008	2009	2010
Achats de livres	377 908 €	499 410 €	425 376 €
Achats de revues (sans abonnements UFR SMP ni CHU)	564 516 € (376 769 €)	601 134 € (384 246 €)	551 820 € (345 072 €)
Achats de documentation électronique en valeur annuelle d'abonnement	300 684 €	290 476 €	367 461 €



Les achats de livres, relativement stables depuis 2005/2006 et qui avaient beaucoup profité à la fois de l'augmentation budgétaire et d'une attention particulière en 2009, sont ensuite en régression relative mais sensible : en 2010, même en retirant du total la dépense effectuée par la section FDM rattachée au SCD en 2009, les achats de livres restent en augmentation par rapport à 2008, à plus de 409 000 €. Le montant des périodiques papier du SCD diminue régulièrement depuis 2006 ; par contre, augmenté des abonnements passés sur demande de

nos partenaires extérieurs, le montant total des abonnements progresse chaque année ; c'est seulement en 2010 que l'on observe un tassement du montant global ; le phénomène est remarquable car il se produit avant le passage de Science Direct au tout électronique, à un moment où la plus grande partie des abonnements papiers reste encore bloquée en raison des contrats avec les éditeurs.

La documentation électronique, après une période de stabilisation relative autour de 300 000 €, due à de nombreux arrêts de contrats, repart nettement à la hausse en 2010, en raison d'une difficulté à désabonner davantage de ressources.

II-2.5. Répartition et évolution de la dépense documentaire du SCD par niveaux

En 2008, le rapport entre la dépense documentaire dédiée à la pédagogie et celle destinée à la recherche était de **40,1% à 59,9 %**, ce qui représentait un fort déficit de dépense pédagogique, puisque le rapport global de la catégorie cette année-là correspondait plutôt à une balance plus équilibrée à **48,6 / 51,4 %**. Les dépenses au SCD évoluent ensuite vers un équilibre plus proche de cette situation nationale de 2008, avec un rapport Pédagogie / Recherche de **49,5 % / 50,5 %** en 2009 et **49,4 % / 50,6 %** en 2010.

	2007	2008	2009	2010
Dépense documentaire SCD niveau Recherche	596 849 €	594 149 €	596 396 €	526 482 €
Dépense documentaire SCD niveau Pédagogie	425 832 €	397 949 €	584 222 €	514 188 €
Pourcentage niveau Recherche	58 %	59,89%	50,52 %	50,59 %
Pourcentage niveau Pédagogie	42 %	40,11%	49,48 %	49,41 %

En 2009, soutenu par l'embellie budgétaire, un effort important a été fait pour acquérir des documents utilisés par les étudiants et relevant du niveau « Pédagogie » (L + M1). Malgré les limitations budgétaires de 2010, le SCD a tenu à maintenir un équilibre presque exact entre les niveaux Pédagogie et Recherche, ainsi que le contrat d'établissement 2008-2011 le prévoit : la balance financière Recherche / Pédagogie ne bouge pratiquement pas en 2010 (calcul excluant les abonnements papier contractés pour les composantes hors SCD). Cette recherche de stabilité a beaucoup bénéficié des travaux et des recommandations du Groupe de travail « Politique documentaire » du SCD, qui s'est penché sur l'utilisation des ressources électroniques, et qui a notamment réalisé une carte des ressources électroniques disponibles dans les laboratoires de recherche de l'Université.

Par ailleurs, il faut préciser que cet équilibre est réalisé sans qu'il soit tenu compte des dépenses pour les partenaires extérieurs (UFR SMP et CHU) qui relèvent presque exclusivement du domaine Recherche (abonnements de revues spécialisées en recherche biomédicale). Si l'on compare le rapport entre les montants destinés à la recherche et à la pédagogie en tenant compte de ces sommes, la balance penche davantage en faveur de la recherche, qui gagne plusieurs points sur la pédagogie, avec **53,10 %** de l'ensemble en 2009 et **52,42 %** en 2010.

Cependant, même si l'équilibre, qui était recherché et s'avérait problématique depuis 2004, a pu être atteint, cela n'a pas pu s'accomplir sans difficultés sur un plan documentaire pédagogique. En effet, en 2010, sur le budget propre du SCD, les BU ont acheté 1121 livres de niveau pédagogie en moins que l'année précédente et se sont désabonnées de 244 titres de périodiques du même niveau. Par ailleurs, les tentatives d'économies ont connu un succès inégal au niveau Recherche : si les BU ont acheté 1569 ouvrages de niveau recherche de moins que l'année précédente (diminution de plus de 50%), et se sont désabonnées de 55 titres, les ressources électroniques ont contribué à obérer ces économies (augmentation de l'ordre de 50 000 € au Compte Financier, soit + 15%).

II-3 Documentation imprimée

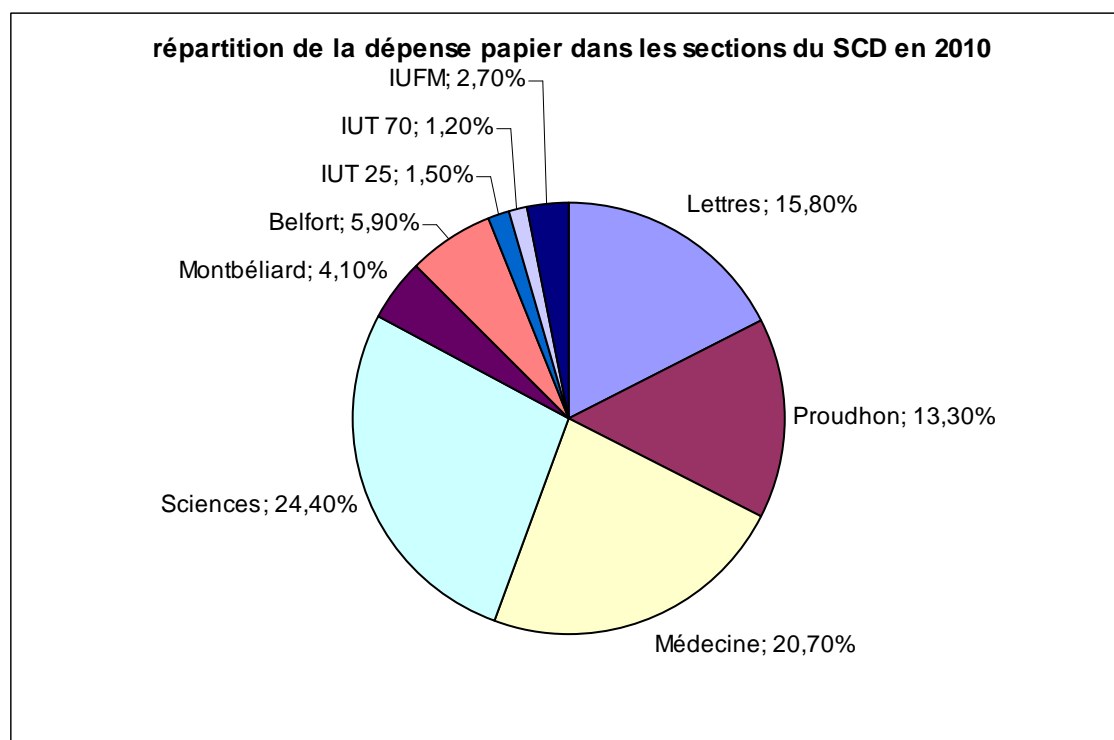
Les dépenses documentaires "papier" par bibliothèque :

("papier" s'entend comme "tout document sauf documentation en ligne" et comprend donc aussi les CD et DVD.)

Années	Lettres	Proudhon	Médecine	Sciences	Montbéliard	Belfort	IUT 25	IUT 70	IUFM	TOTAL
2008	163 680 €	111 126 €	328 721 €	208 284 €	52 517 €	75 209 €	19 775 €	11 125 €		970 337 €
Pourcentage	16,9%	11,5%	33,9%	21,5%	5,4%	7,8%	2,0%	1,1%	0,0%	100%
Données corrigées	20,9%	14,2%	18,0%	26,6%	6,7%	9,6%	2,5%	1,4%	0,0%	782 590 €
2009	203 491 €	139 558 €	493 688 €	296 433 €	56 720 €	77 972 €	19 900 €	14 678 €	30 709 €	1 333 148 €
Pourcentage	15,3%	10,5%	37,0%	22,2%	4,3%	5,8%	1,5%	1,1%	2,3%	100,0%
Données corrigées	18,2%	12,5%	24,8%	26,6%	5,1%	7,0%	1,8%	1,3%	2,8%	1 116 260 €
2010	177 530 €	149 558 €	439 395 €	275 209 €	45 778 €	65 930 €	16 807 €	13 092 €	30 095 €	1 213 394 €
Pourcentage	14,6%	12,3%	36,2%	22,7%	3,8%	5,4%	1,4%	1,1%	2,5%	100,0%
Données corrigées	15,8%	13,3%	20,7%	24,4%	4,1%	5,9%	1,5%	1,2%	2,7%	1 006 646 €

Les dépenses « papier » des sections et des bibliothèques d'IUT ont globalement augmenté de 2008 à 2010, même en « données corrigées » - c'est-à-dire sans l'adjonction des dépenses faites pour les partenaires extérieurs. Dans le détail, on observe que l'augmentation a principalement profité aux BU de Besançon, alors que les BU du Nord Franche-Comté et les bibliothèques d'IUT ont enregistré une diminution de leurs dépenses. L'effort effectué sur les dépenses de niveau pédagogie se traduit par un seuil élevé de la dépense « papier » en 2009-2010, comparable à celui des années 2006 et 2007.

L'écart entre un pourcentage avec ou sans les dépenses pour les partenaires extérieurs peut se révéler important : c'est notamment le cas pour la section Médecine-Pharmacie.



Les ouvrages :

Nombre d'ouvrages traités en 2010 (et en 2009) en nombre de volumes

	Acquisitions à titre onéreux	Dons et échanges	Total
Droit	3 237 (3 440)	426 (50)	3 663 (3 490)
IUT 25	341 (312)	3 (47)	344 (359)
Lettres	4 884 (6 087)	341 (378)	5 225 (6 465)
Médecine	2 413 (3 075)	596 (80)	3 009 (3 155)
Sciences	2 208 (2 906)	138 (48)	2 346 (2 954)
IUT 70	266 (239)	505 (100)	771 (339)
Montbéliard	1 978 (2 333)	34 (71)	2 012 (2 404)
Belfort	2 906 (2 649)	142 (69)	3 048 (2 718)
Administration	1 (10)	0 (0)	1 (10)
Section FDM	1 494 (1 683)	2844 (2 126)	4 338 (3 809)
Total 2010	19 728	5 029	24 757
Total 2009	(22 734)	(2 969)	(25 703)
Total 2008	16 161	1 144	17 305
Total 2007	15 275	2 101	17 376

L'embellie budgétaire de 2009 se traduit par l'acquisition de presque **5000 volumes** supplémentaires sans compter l'IUFM. L'année suivante montre un recul du total des ouvrages entrés à titre onéreux de l'ordre de 3000 volumes, mais le total des entrées est en grande partie compensé par un nombre important de volumes supplémentaires arrivés par dons ou échanges (**+ 2000 volumes**), si bien que l'on reste nettement au-delà des chiffres de 2008, même sans compter l'apport supplémentaire de la section FDM.

Pour la première fois depuis 2003, le nombre moyen d'ouvrages achetés par étudiant inscrit en bibliothèque atteint 2 unités et s'y maintient avec **2,20** en 2009 et **1,96** en 2010 (1,73 en 2008, 1,16 en 2007, 1,11 en 2006, 1,18 en 2005, 1,12 en 2004, 1,03 en 2003). Il réalise donc l'objectif de 2 ouvrages achetés par étudiant visé en 2003, sous l'effet conjugué de deux facteurs : la poursuite d'une augmentation importante du nombre d'ouvrages achetés par les bibliothèques, et d'autre part une stagnation du nombre d'étudiants inscrits en bibliothèque (autour de 10 000 inscrits sur 18-19000 étudiants en 2009 et 2010, alors qu'il était de l'ordre de 14 000 inscrits sur le même total autour de 2003).

Par rapport à l'effectif étudiant potentiel, le nombre moyen d'ouvrages achetés par étudiant dépasse également pour la première fois la mesure de l'unité, avec **1,18** en 2009 et **0,98** en 2010 (0,88 en 2008, 0,80 en 2006 et en 2007, 0,83 en 2005, 0,75 en 2004 ; 0,72 en 2003).

L'effort budgétaire réalisé en deux ans dans le domaine des achats d'ouvrages a donc permis d'atteindre un objectif ancien. Il est nécessaire qu'il soit prolongé et que sa réalisation ne mette pas en danger les autres types d'acquisitions et de dépenses documentaires.

Coût moyen des ouvrages et des périodiques :

Année 2009	ouvrages		périodiques (papier)	
	pédagogie	recherche	pédagogie	recherche
Droit, Sc. Économiques, gestion	19,46 €	28,56 €	62,44 €	80,31 €
Lettres	21,43 €	35,07 €	93,60 €	285,56 €
Médecine	22,84 €	29,27 €	154,39 €	731,74 €
Sciences	25,70 €	47,93 €	147,13 €	1 423,78 €

Année 2010	ouvrages		périodiques (papier)	
	pédagogie	recherche	pédagogie	recherche
Droit, Sc. Économiques, gestion	19,79 €	30,08 €	59,16 €	95,33 €
Lettres	23,16 €	37,72 €	85,14 €	283,14 €
Médecine	21,89 €	*	206,59 €	788,50 €
Sciences	29,43 €	54,76 €	152,79 €	1 383,19 €

* Pas de commande 2010

Sur le SCD (toutes disciplines confondues), on remarquera depuis deux ans l'envolée des coûts moyens des périodiques (recherche ou pédagogie), tandis que les ouvrages tendent à voir leur prix se stabiliser et même régresser, ce qui traduit surtout un effort des acquéreurs pour sélectionner des titres moins coûteux, principalement en pédagogie.

Année	Prix moyen d'un ouvrage		Prix moyen d'un périodique papier	
	pédagogie	recherche	Pédagogie	recherche
2010	20,80 €	33,36 €	141,94 €	447,11 €
2009	21,13 €	29,81 €	127,08 €	460,60 €
2008	22,47 €	31,79 €	99,89 €	362,18 €
2007	24 €	26 €	99 €	369 €

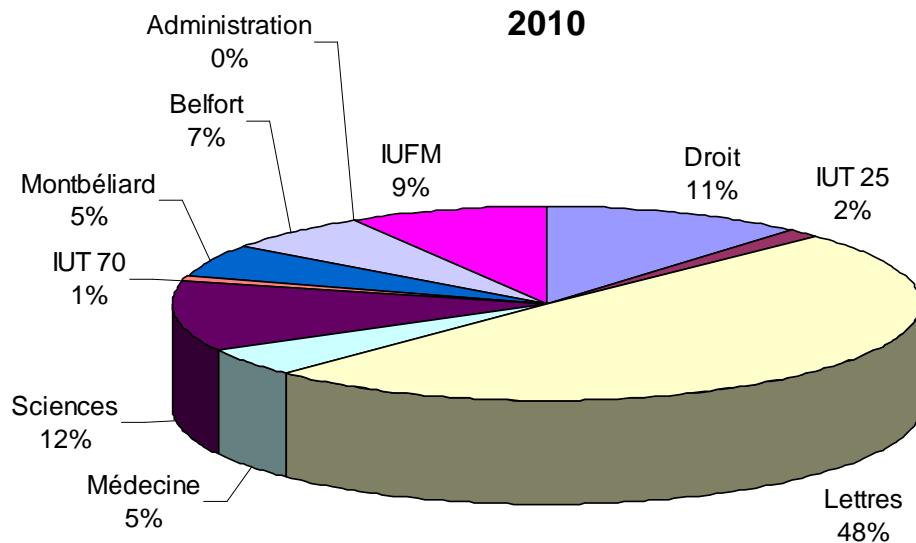
Les collections matérielles du SCD :

L'ensemble des collections représentait **34,89** documents par étudiant potentiel, et **33,45** en 2010 (**32,78 en 2008**). Cet accroissement significatif s'explique par la stabilité du nombre des étudiants inscrits à l'UFC, et par l'apport non négligeable que représente l'adjonction des collections de la section des médiathèques IUFM (plus de 50 000 documents, soit 9% de l'ensemble des collections).

	Livres (volumes)	Périodiques (titres)	Multimédias (unités matérielles)	Total
Droit	74 708	900	453	76 061
IUT 25	9 748	136	372	10 256
Lettres	327 865	1 861	1 995	331 721
Médecine	29 268	1 894	813	31 975
Sciences	76 267	1 059	1 350	78 676
IUT 70	5 165	65	5	5 235
Montbéliard	32 556	215	4 123	36 894
Belfort	42 171	281	1 876	44 328
Administration	36	2	0	38
Section FDM	56762	369	161	57 292
Total 2010	654 548	6 782	11 148	672 478
Total 2009	648 546	6663	10 375	665 584

Le paysage des collections conservées change donc légèrement, avec une BU lettres qui regroupe un peu moins de la moitié de l'ensemble des documents, puis 3 sections qui se suivent avec très peu d'écart, respectivement la BU Sciences, la BU Proudhon et la section IUFM.

Répartition des collections dans les bibliothèques du SCD en 2010



II-4. Documentation électronique

II-4.1. Liste exhaustive des ressources électroniques du SCD

L'ensemble des ressources électroniques accessibles par l'intermédiaire du SCD apparaît dans le tableau ci-dessous. On obtient ainsi une vue synthétique de ressources de types et de domaines divers.

Nom de la ressource	type de ressource	domaine	Coût de la ressource TTC 2009	Notes 2009	Coût de la ressource TTC 2010	Notes 2010
2LR (LamylineReflex)	Base de données	SJEPG				
ACS (American Chemical Society)	Revue électronique	ST				
AIP / APS (American Institute of Physics/ American Physical Society) + Prola	Revue électronique	ST				
Année Philologique	Base de données	SHS				
AJDA (Actualité Juridique-Droit Administratif)	Base de données	SJEPG				
Bibliothèque des Lettres Champion	Base de données	SHS				
BioMed Central	Base de données	STM				
BioMed Central	Revue électronique	STM				
Blackwell-Wiley	Revue électronique	MULTIDISCIPLINAIRE				
Business Source Premier	Base de données	SJEPG				
CAIRN	Revue électronique	SHS				
CDRap	Base de données	GENERALITES				
Corpus de Littérature médiévale	Base de données	SHS				

Corpus de Littérature narrative (BASILE)	Base de données	SHS				
Corpus des Dictionnaires des XVIème et XVIIème siècles	Base de données	SHS				
Doctrinal Plus Xtra (Doctrinal et Doctrinal Plus avant le 01.01.08.)	Base de données	SJEPG				
Econlit	Base de données	SJEPG				
Electre	Base de données	GENERALITES				
Elsevier (Science Direct) / Science Direct Freedom	Revue électronique	MULTIDISCIPLINAIRE				
Encyclopedia Universalis	Base de données	GENERALITES				
ERIC + Francis	Base de données	SHS				
European Pharmacopoeia Online	Base de données	STM				
Factiva	Revue électronique	GENERALITES				
InformaWorld	Revue électronique	STM				
Ingenta	Revue électronique	MULTIDISCIPLINAIRE				
ISSN	Base de données	GENERALITES				
JCR (Journal of citations report)	Base de données	MULTIDISCIPLINAIRE				
Journal of management studies	Revue électronique	SJEPG				

Journals@Ovid	Revue électronique	STM				
JSTOR (JSTOR Business Collection)	Revue électronique	SJEPG				
Kompass	Base de données	GENERALITES				
L'Encyclopédie de Diderot et d'Alembert	Base de données	SHS				
LexisNexis - JurisClasseur	Base de données	SJEPG				
Lextenso	Base de données	SJEPG				
LISTA (Library, Information Science & Technology Abstracts)	Base de données	SHS				
MathSciNet	Base de données	ST				
MLA - international bibliography + Directory of periodicals	Base de données	SHS				
New England Journal of Medicine	Revue électronique	STM				
Obstetrics & Gynecology	Revue électronique	STM				
OSA (Optical Society of America)	Revue électronique	ST				
OUP (Oxford University Press)	Revue électronique	MULTIDISCIPLINAIRE				
Portail Dalloz (Recueil Dalloz et Dalloz Actualité)	Base de données	SJEPG				
PsycArticles	Revue électronique	SHS				
Psychology and Behavioral Sciences Collection	Base de données	SHS				
PsycINFO	Base de données	SHS				

Regional Business News	Base de données	SJEPG				
RSC (Royal Society of Chemistry)	Revue électronique	ST				
Scopus	Base de données	ST				
SportDiscus	Base de données	ST				
Springer / Kluwer (Springer Link)	Revue électronique	MULTIDISCIPLINAIRE				
TI (Techniques de l'Ingénieur)	Base de données	ST				
Urbamet	Base de données	MULTIDISCIPLINAIRE				
TOTAL *			295 432,24 € (ESGBU : 290 476 €)	En 2009 : 22 913,82 € ont été pris en charge par d'autres composantes de l'UFC ; 13 100,33 € par un organisme extérieur (CHU)	356 868,52 € (ESGBU : 367 461 €)	En 2010 : 33 880,85 € ont été pris en charge par d'autres composantes de l'UFC ; 16 531,82 € par un organisme extérieur (CHU)

* Les sommes totales mentionnées ci-dessous sont très légèrement différentes de celles annoncées dans un premier temps pour l'ESGBU, en raison de vérifications et de corrections mineures effectuées entre temps.

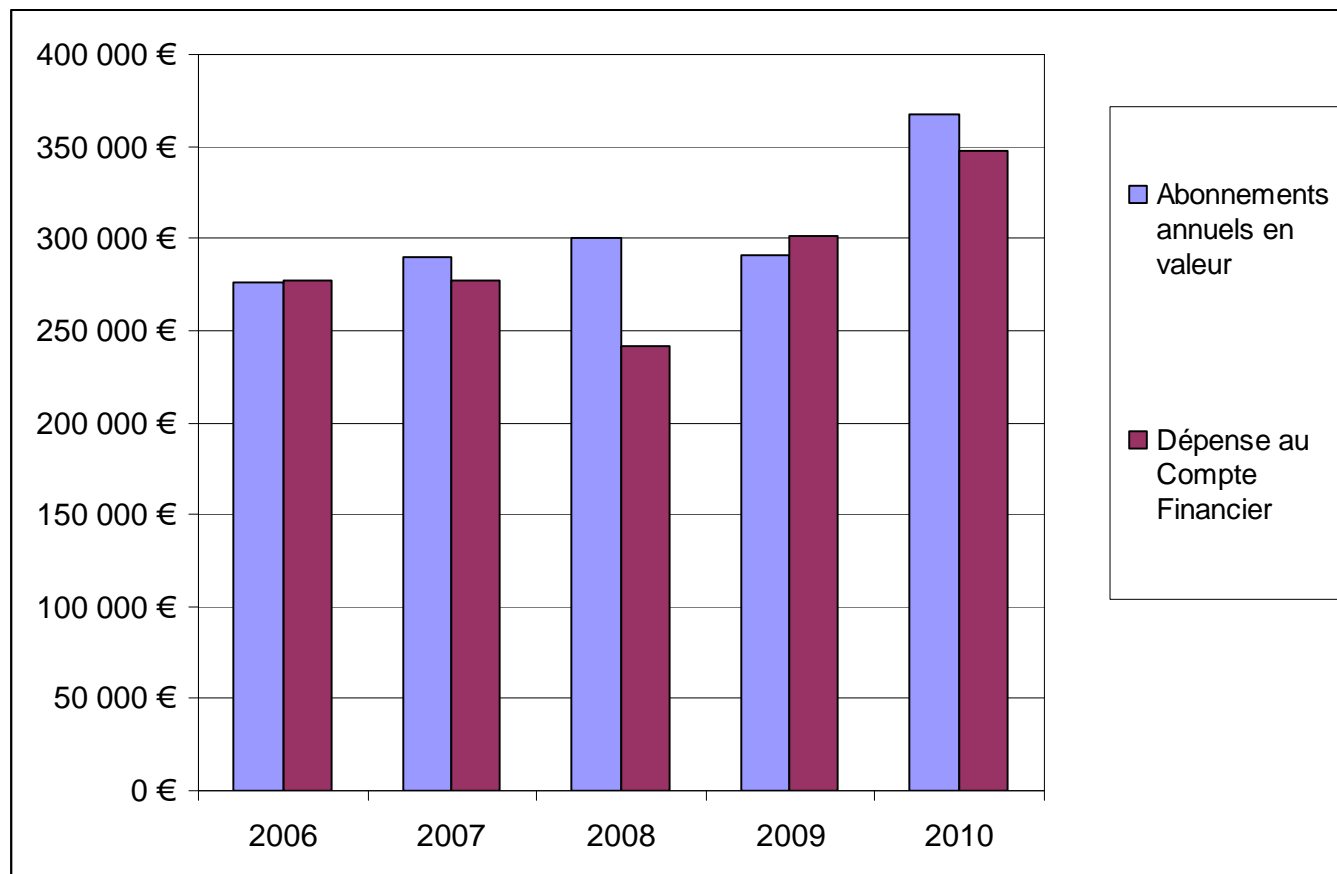
Lorsque nous examinons la charge financière que représentent *en valeur* les abonnements annuels, nous constatons que :

- En 2009, sur 290 476 €, 22 914 € (7,89 %) ont été pris en charge par d'autres composantes que le SCD sur l'UFC, et 13 100 € (4,51 %) par un organisme extérieur à l'Université (CHU).
- En 2010, sur 367 461 €, 33 881 € (9,22 %) ont été pris en charge par d'autres composantes et 16 532 € (4,49 %) par un organisme extérieur.

La capacité de cofinancement, même si elle reste très insuffisante pour constituer une aide conséquente, a donc progressé en proportion d'une année à l'autre, de 12,4 % à 13,7 %. Cette part était bien moindre en 2008 (environ 8%, CHU compris).

II-4.2. Analyse des coûts des ressources électroniques abonnées pour 2009-2010

Dépense au Compte Financier annuel / coût des abonnements de l'année



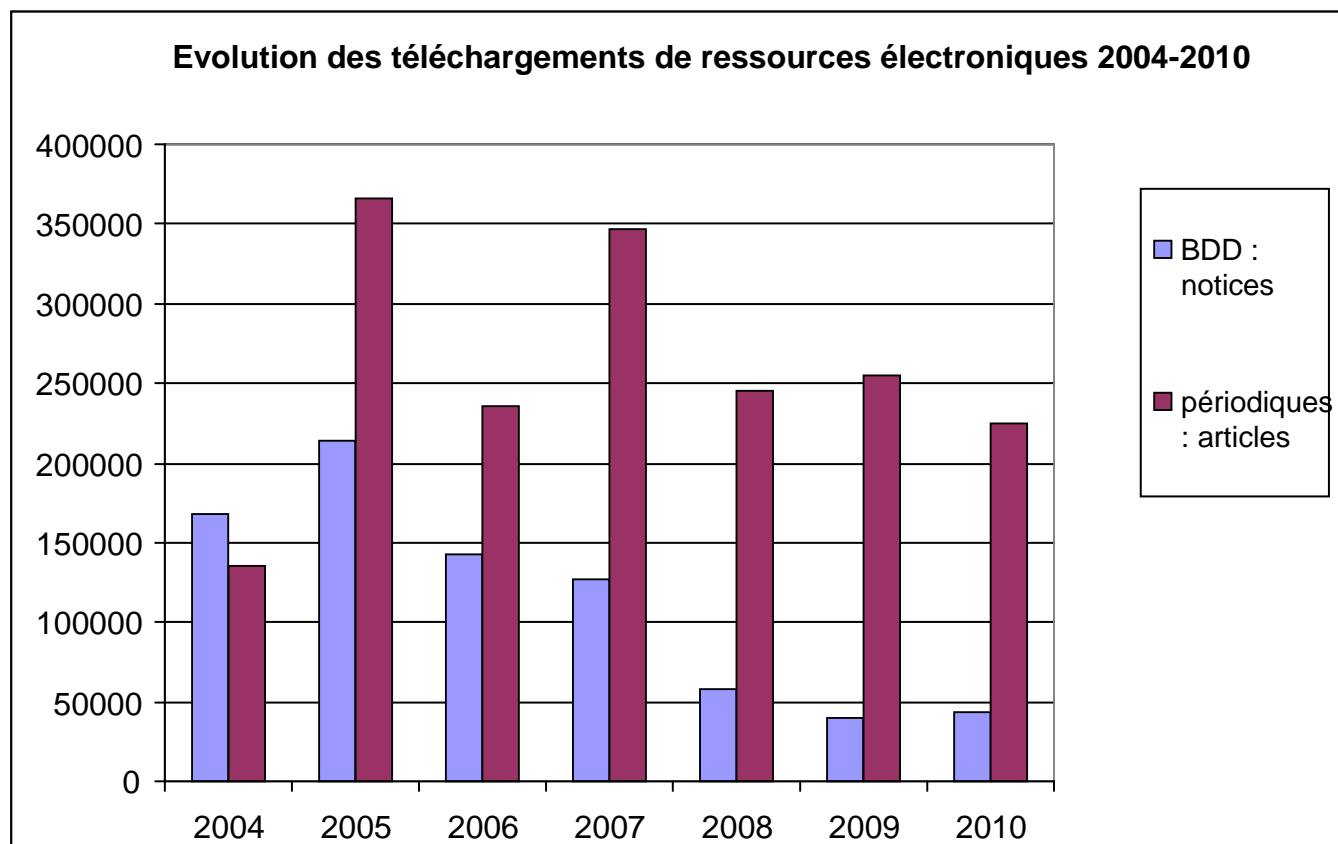
	2006	2007	2008	2009	2010
Abonnements annuels en valeur	276 374 €	289 555 €	300 684 €	290 476 €	367 461 €
Dépense au Compte Financier	277 541 €	277 138 €	241 396 €	301 708 €	347 834 €

Cette comparaison entre « abonnements annuels en valeur » et « dépenses sur le budget » sur les trois dernières années montre une double évolution dissemblable, qui témoigne de la difficulté à stabiliser et à pérenniser les acquisitions électroniques :

- Une tendance régulière et marquée à la hausse depuis 2008 pour les dépenses budgétaires en documentation électronique (+ 44 % sur 3 ans), après une stagnation en 2006 et une baisse en 2007 ⁽²⁾
- Pour la valeur des abonnements, un redémarrage à la hausse en 2010, après une baisse sensible en 2009 suite à une campagne de désabonnements, avec au final une hausse moins forte : + 22 % sur 3 ans ⁽³⁾

⁽²⁾ La stagnation de la dépense budgétaire pour la documentation électronique de 2006 à 2008 nous a fait passer de la 6^{ème} à la 9^{ème} position dans notre catégorie au cours de la même période (source : « Application Statistique Interactive des Bibliothèques Universitaires » consultée à l'adresse : <http://www.sup.adc.education.fr/asibu/>).

II-4.3. Evolution de l'utilisation des ressources électroniques



	2004	2005	2006	2007	2008	2009	2010
Nombre de notices de BDD téléchargées	167 392	213 903	143149	126 404	57 958	39 290	43 880 *
Nombre d'articles de périodiques électroniques téléchargés	135 853	366 210	235 811	347 049	244 782	254 760	225 019

* Chiffre obtenu en alignant le nombre de consultations 2010 de Factiva (utilisation non contractuelle) sur le chiffre 2009.

Notre usage des ressources électroniques du portail universitaire, calculé à partir du total des téléchargements, est en baisse sensible entre 2008 et 2010 :

- sur les bouquets de revues électroniques, qui enregistraient une augmentation limitée de 4% en 2009 par rapport à 2008, le mouvement sur 2 ans est celui d'une baisse assez nette (-8%), qui s'ajoute à celles déjà enregistrées en 2006 et 2008

³ (3) Nous attirons l'attention sur la signification de ce chiffre : il ne s'agit pas de l'augmentation moyenne du coût de la documentation électronique, mais de l'augmentation de la valeur de l'ensemble des abonnements électroniques pris par le SCD, ensemble qui peut varier d'une année à l'autre ; certains abonnements ont été arrêtés totalement (ERIC, Francis, Journal of citations report, Journal of management studies) ou partiellement (Journals@Ovid, Techniques de l'Ingénieur), d'autres abonnements ont été pris (Lextenso, Business Source Premier), ou étendus (Sport Discus).

- sur les bases de données, en baisse constante et importante depuis 2005, une nouvelle diminution est atteinte avec – 24,3% sur deux ans, malgré une hausse modeste en 2010 (mais il s'agit pour 2010 d'un chiffre reconstitué et donc sujet à caution).
- Au total, les consultations de l'ensemble des ressources électroniques marquent, depuis 2007, un recul de 43%.

Si nous limitons notre observation à l'évolution en termes de ressources comparables entre les années 2009 et 2010, nous voyons que la consultation a chuté de 7,23 % en revues électroniques et de 14,13 % en bases de données. (comparatif effectué sur le total d'articles téléchargés et de documents consultés pour les revues Science Direct, Ovid, Springer, Wiley, Lextenso, AIP, ACS, RSC, Jstor, Ingenta, Informa, OUP, Cairn, Psycarticles, NEJM, Journal of laryngology, Journal of nuclear medicine, Journal of pharmacology, Journal of nutrition, Journal of immunology, Biomed ; et sur les résumés, documents consultés ou, à défaut, sur les documents proposés lors d'une recherche pour les bases de données Garnier, MLA, PBSC, Psycinfo, Econlit, Jurisclasseur, Sport Discus, TI, Kompass, Lista). Alors qu'en 2009, par rapport à 2008, 8 bases de données étaient en baisse et 3 en hausse en face de 15 revues électroniques en hausse et de 6 en baisse, en 2010 la baisse s'aggrave avec 9 bases de données en baisse et 5 en hausse, ainsi que 14 revues électroniques en baisse et seulement 8 en hausse.

Ressource :	Sept-dec 2009	Sept-dec 2010	Janv-août 2009	Janv-août 2010
S Direct				
- 7,82 % en 1 an	54 646	44 990 -17,67 %	109 306	106 151 -2,89 %
Springer				
- 4,47 % en 1 an	4 975	4 322 -13,13 %	9 800	9 794 -0,07 % 9 739 springer seul
Ovid				
- 27,7 % en 1 an	1 220	835 – 31,56 %	3 344	2 465 -26,29 %
Wiley				
- 44, 13 % en 1 an	1 900	1 879 -1,11 %	7 140	3 172 -55,58 %
Psycarticles				
- 44,72 % en 1 an	445	542 +21,79 %	1 684	635 – 62,3 %
AIP-APS				
- 31,6 % en 1 an	3 136	2 137 -31,86 %	7 330	5 022 -31,49 %

Cette baisse reflète une désaffection d'autant plus inquiétante qu'elle intervient dans un contexte d'augmentation des consultations dans les universités comparables, et d'une hausse des prix de la documentation électronique à laquelle l'Université doit faire face. En outre, la baisse se poursuivra en 2011, notamment pour les ressources scientifiques et médicales.

Revues électroniques en ligne

Revues électroniques

Titre (pas d'abréviation)	Nombre de requêtes d'articles réussies		HTML		PDF	
	2009	2 010	2009	2 010	2009	2 010
AIP/ APS	10 466	7 159	93	164	10 364	6 995
AMERICAN CHEMICAL SOCIETY (ACS)	5 220	5 309	353	437	4 867	4 872
BIOMEDCENTRAL	2 442 articles et 347 abstracts	3080 articles et 507 abstracts	1 427	1 935	1 015	1 145
CAIRN	14 996	20 861	3 889	5 219	11 107	15 642
COLLECTION FREEDOM - SCIENCE DIRECT	163 952	151 141	61 025	58 503	102 927	92 638
FACTIVA Voir aussi "Base de données" hausse factice (utilisation illégale)	15 865	1 095 596				
INFORMAWORLD	223	317	7	24	216	293
INGENTA	222	162	1	0	221	162
JOURNAL OF IMMUNOLOGY 2010 (BU)	891	880	393	407	498	473
JOURNAL OF LARYNGOLOGY AND OTOLOGY (UFR)	120	13	1	0	119	13
JOURNAL OF NUCLEAR MEDICINE (UFR)	128	118	38	34	90	84
JOURNAL OF NUTRITION (BU)	173	106	70	52	103	54
JOURNAL OF PHARMACOLOGY AND EXPERIMENTAL THERAPEUTICS (UFR)	145	148	68	71	77	77
JOURNALS@OVID	4 564	3 300	1 852	1 378	2 712	1 922
JSTOR	1 863	2 298	908	1424	955	874
LEXTENSO	1 754	1 743				
NEW ENGLAND JOURNAL OF MEDICINE (NEJM-UFR)	3 130	1 853	1 297	1 184	1 833	669
OSA (pas de stats 2009)		7 208				7 208
OXFORD UNIVERSITY PRESS	3 692	3 714	1 464	1 598	2 228	2 116
PSYCARICLES	2 129	1 177	1 490	349	639	828
ROYAL SOCIETY OF CHEMISTRY (RSC)	611	639	52	58	559	581
SPRINGERLINK	14 775	14 116	323	205	14 452	13 911
WILEY (Chiffres sujets à caution)	9 040 (5 412 titres Blackwell + 3 628 titres Intersciences)	5 051	580	584	8 460	4 467

Bases de données en ligne :

Bases de données								
	2009	2010	2009	2010	2009	2010	2009	2010
Titre	sessions		recherches		requêtes		documents consultés	
Business Source Premier (pas de stats 2009)		413		1 569				656
CLASSIQUES GARNIER (bibliothèque des lettres, corpus de la littérature médiévale, corpus de la littérature narrative, dictionnaires des 16 et 17e s)	91	80	92	114	759	1020	667	906
DOCTRINAL (LE) / DOCTRINAL PLUS (LE)	1 426	1 413						
ECONLIT	301	243	1 161	951				
Encyclopedia universalis (pas de stats 2009 ; chiffres 2010 de juin à décembre)		2555 visites						
FACTIVA Voir aussi "revues électroniques"	2943	3260	13129	28465				
Greenfile (pas de stats 2009)		88		267				
JURISCLASSEUR	5955	8338	10383	13983			10047	11615
KOMPASS (chiffres 2010 très incertains)							164 fiches imprimées	276 fiches imprimées
LAMYLINE (pas de stats 2009)		841 connexions						1835
LISTA (LIBRARY, INFORMATION SCIENCE & TECHNOLOGY ABSTRACTS)	122	108	546	368				
MATHSCINET	29712	29363			36260	36736		
MODERN LANGUAGE ASSOCIATION (MLA) directory	338	108	754	358				
MODERN LANGUAGE ASSOCIATION (MLA) international	1 107	128	1 514	441				
OSA (pas de stats 2009)		804		2 062				
Portail Dalloz (pas de stats 2009)		5466 connexions		21 274				2099
PSYCHOLOGY AND BEHAVIORAL SCIENCE COLLECTION (PBSC)	750	354	1 445	1 611				
PSYCINFO	1 137	569	2 900	2 627				
Regional business news (pas de stats 2009)		96		333				
SPORTDISCUS	376	281	912	809				180
TECHNIQUES DE L'INGENIEUR : "Documents numériques - Gestion de contenus" et "Construction" en 2009 ; "Documents numériques" en 2010	2 630	2 336						

Répartition par secteur disciplinaire des dépenses documentaires pour les ressources électroniques en ligne :

Rappel : les chiffres ci-dessous représentent les sommes dépensées pour les abonnements électroniques correspondant aux années 2009 et 2010, à l'exception de ceux qui concernent les « généralités » ou les abonnements professionnels (Springer, Kompass, Factiva, Electre, ISSN).

	année 2006	année 2007	année 2008	année 2009	année 2010
Droit-Economie	19 720 €	20 565 €	21 392 €	30 595 €	38 607 €
Lettres-Sciences humaines	29 905 €	34 562 €	33 525 €	34 693 €	34 720 €
Santé - Sciences et Techniques	190 679 €	200 245 €	212 916 €	194 128 €	196 036 €
Secteur interdisciplinaire	35 897 €	25 609 €	7 967 €	7 988 €	7 421 €
Total	276 201 €	280 981 €	275 800 €	267 405 €	276 784 €

	année 2004	année 2005	année 2006	année 2007	année 2008	année 2009	année 2010
Droit-Economie	10%	7%	7%	7%	8%	11,5%	14 %
Lettres-Sciences humaines	12%	10%	11%	12%	12%	13 %	12,5 %
Santé - Sciences et Techniques	64%	68%	69%	72%	77%	72,5 %	71 %
Secteur interdisciplinaire	14%	15%	13%	9%	3%	3 %	2,5 %

L'examen de la dépense électronique par grands secteurs disciplinaires fait apparaître une stabilité assez remarquable depuis 2004, avec une primauté du secteur scientifique, une augmentation du secteur Droit-Economie, notamment à partir de 2009, en raison d'une demande assez récente de produits adaptés aux disciplines du domaine ; et une régression assez nette du secteur interdisciplinaire, suite à l'abandon des grandes bases de données majoritairement interdisciplinaires.

III- SERVICES RENDUS AUX USAGERS

(voir aussi rapport d'activité des BU sur <http://scd.univ-fcomte.fr/>)

III-1. Horaires d'ouverture 2009-2010

L'amplitude d'ouverture hebdomadaire de chaque bibliothèque universitaire reste en 2009 et 2010 semblable à ce qu'elle avait été en 2007 et 2008 (Droit : 57h30, Lettres : 60h, Médecine-Pharmacie : 57h 30, Sciences 60h, Belfort 53h, Montbéliard 45h). Le mouvement d'augmentation des ouvertures hebdomadaires, qui avait marqué le contrat précédent, connaît un arrêt sur la période contractuelle présente ⁽⁴⁾. Les médiathèques IUFM s'inscrivent dans le même mouvement de stabilité de 2009 à 2010, avec une augmentation de 5 heures hebdomadaires à Belfort, qui compense une baisse de 5 heures sur Vesoul. L'ouverture moyenne hebdomadaire stagne à 55,5 heures pour les BU, à 50,65 heures avec les bibliothèques d'IUT, et à 47,1 heures avec les médiathèques IUFM.

	2005	2006	2007	2008	2009	2010
SERVICE PUBLIC :						
Ouverture hebdomadaire (en heures) (sans IUFM)	397	404	406	406	565 (405)	574 (410)
Ouverture annuelle (en heures) (sans IUFM)	16 506	16 046	16 148	16 647	22 874 (16 436)	23 286,5 (16 985,5)
Nombre de jours annuels d'ouverture		1760,5	1755	1789	2586	2644

En revanche, même si l'on retire du total général les chiffres des médiathèques IUFM à partir de 2009, le nombre d'heures d'ouverture annuelles pour l'ensemble des BU continue à progresser légèrement mais régulièrement de 2008 à 2010, surmontant un petit creux en 2009 ⁽⁵⁾. Les Bibliothèques ont également progressé en ouverture hebdomadaire en horaires pleins, et en total de jours d'ouverture au public de 2009 à 2010.

Malgré une absence de moyens supplémentaires en 2009, plusieurs BU se sont efforcées en 2010 de répondre positivement aux incitations ministérielles en proposant des extensions d'horaires ponctuelles sous réserve d'une aide financière : la BU Lettres a maintenu une ouverture à 60h pendant les vacances de la Toussaint du 25 octobre au 1er novembre 2010 ; la BU sciences STAPS a augmenté son ouverture quotidienne d'une heure pendant la même période ; la Bibliothèque Universitaire de Belfort a également augmenté ses horaires pendant cette période, mais aussi renouvelé en juin l'expérience d'accueil de ses lecteurs lycéens dans une salle réservée aux révisions du Bac. La médiathèque IUFM de Besançon-Montjoux a ouvert 2 jours supplémentaires en novembre 2010 pour s'adapter à la nouvelle organisation de la formation. La BU Proudhon a pu maintenir l'ouverture de son service public entre 12h et 14h en période d'horaires réduits, mais n'a pas encore atteint l'objectif contractuel prévu des 60 heures d'ouverture hebdomadaire.

Ces résultats ponctuels ne suffisent pas à constituer une réponse à la demande du Plan BU de 2010, ni à conforter de vrais progrès dans l'extension des horaires. A cet effet, il a donc été constitué, sur la demande du Président de l'Université, un groupe de travail piloté par le directeur du SCD et chargé de réaliser une enquête destinée à connaître les besoins exacts des étudiants en

⁴ (C) La moyenne d'ouverture hebdomadaire, pondérée en fonction de l'importance des collections des BU, plaçait le SCD en 5^{ème} position de sa catégorie en 2006, puis en 6^{ème} position en 2007 et enfin pour 2008 (dernier chiffre connu), en 14^{ème} position sur 24 dans sa catégorie.

⁵ (C) Le nombre d'heures annuelles d'ouverture nous plaçait en 2005 en 9^{ème} position de notre catégorie, en 2006 en 12^{ème} position, en 2007 en 13^{ème} position sur 23, en 2008 en 15^{ème} position sur 24 ; le nombre de jours d'ouverture par an, en 11^{ème} position en 2005, en 12^{ème} position en 2007, en 14^{ème} en 2008.

matière d'horaires d'ouverture des bibliothèques. Dans le paysage national, comparativement aux universités de même type, notre SCD progresse moins sous le rapport des extensions d'horaires et peine à se maintenir au niveau des moyennes de la catégorie.

III-2. Les espaces

Au niveau du l'ensemble du service, comme il n'y a pas eu de changements importants, ni en ce qui concerne les bâtiments et les espaces publics, ni en ce qui concerne les horaires, le seul facteur susceptible d'avoir une influence globale relève des effectifs étudiants : lorsque ceux-ci se sont mis à diminuer en 2007 et 2008, les indicateurs ont montré mécaniquement une amélioration : davantage de places assises, de surfaces utiles et de disponibilité théorique de place par étudiant. Mais, avec l'augmentation relative des étudiants inscrits à l'Université en 2009-2010, les chiffres traduisent à nouveau une évolution inverse, sans que l'immobilier ni les horaires d'ouverture y jouent un rôle appréciable.

Les seules variations sensibles proviennent :

- du changement de mesure effectué depuis 2009, où le m² par étudiant n'est plus calculé à partir de la surface hors œuvre, mais de la surface disponible au public : il apparaît ainsi que la disponibilité de surface est de l'ordre d'un demi-m² par étudiant, ce qui est réellement peu.
- dans une moindre mesure, l'intégration en 2009 des médiathèques IUFM fait baisser encore les chiffres globaux : sans cette nouvelle section, le SCD aurait présenté pour 2009 une disponibilité théorique d'une place assise par étudiant de 5,35 au lieu de 5,03, c'est-à-dire quasiment inchangée par rapport à 2008 ; en effet, les médiathèques desservent un effectif étudiant moins important, mais disposent de moyens assez réduits en termes de surfaces au public et surtout, d'horaires d'ouverture en raison d'un personnel peu nombreux. Cependant, ce rattachement ne peut expliquer à lui seul la baisse générale des indicateurs de disponibilité en 2009, et en aucun cas en 2010.

Evolution de la disponibilité des espaces de 2004 à 2010

Année	2004	2005	2006	2007	2008	2009	2010
étudiants pour 1 place assise, sans compter le CTU	11,23	10,76	10,60	9,94	9,56	9,36	9,95
m ² par étudiant (surface au public depuis 2009)	0,92	0,95	0,98	1,01	1,09	0,55	0,52
disponibilité théorique d'une place assise par étudiant par semaine (en comptant le CTU)	4,41	4,61	4,76	5,10	5,36 (4,98)	5,03 (4,77)	4,81 (4,54)

L'importance des disparités locales apparaît clairement lorsque nous comparons, d'après les chiffres de 2008 (qui sont les derniers connus, mais aussi les plus avantageux en raison de la décrue des effectifs) notre situation à celles des autres SCD de même type : sur un corpus de 24 établissements, nous occupons un rang très honorable pour le mètre carré de surface hors œuvre par étudiant (1ère place sur 24 !), ainsi que pour le mètre carré de surface d'accueil de public ou la disponibilité théorique d'une place assise par étudiant (4ème place sur 24) ; mais, de façon étonnante, la situation s'inverse totalement lorsqu'il s'agit du nombre d'étudiants par place

assise où le SCD se trouve relégué à la 20^{ème} place de sa catégorie ⁽⁶⁾, démontrant ainsi que les surfaces ne sont pas disponibles là où elles seraient le plus utile.

Si l'on considère maintenant les mêmes indicateurs bibliothèque par bibliothèque, apparaît comme d'habitude la situation très critique de la Bibliothèque Universitaire de Sciences-Staps, et surtout celle de Lettres, mais également celle de la Bibliothèque Universitaire de Médecine-Pharmacie, qui devient réellement problématique en raison de l'explosion récente des effectifs étudiants dans les études de santé, si bien que l'équipement tel que conçu à l'origine devient sous-dimensionné. Les bibliothèques des IUT commencent également à montrer leurs limites, comme des équipements modestes devant une population qui s'accroît. La médiathèque IUFM de Besançon à Montjoux vient prolonger la liste paradoxale des centres documentaires de centre-ville destinés à un public nombreux mais disposant de peu de place. La médiathèque IUFM de Belfort se distingue également par des locaux assez restreints. Les disparités sont toujours aussi fortes entre les différentes implantations, la présence des médiathèques renforçant encore certains écarts entre les extrêmes : ainsi, l'indicateur « disponibilité théorique d'une place assise par étudiant par semaine », qui varie de 3,73 à 9,81 (moins de 3 fois) dans les BU, connaît-il dans les médiathèques IUFM un écart de 2,63 à 10,18 (presque 4).

⁶ Source : « Application Statistique Interactive des Bibliothèques Universitaires » consultée à l'adresse : <http://www.sup.adc.education.fr/asibu/>.

Bibliothèques et Médiathèques du SCD
Espaces et disponibilités
Années : 2010 (et 2009)

Bibliothèques	Droit	Lettres	Médecine	Sciences Staps	Belfort	Mont béliard	IUT 25	IUT 70
m2 (de surface au public) par étudiant	1,02 (1,08)	0,13 (0,13)	0,50 (0,54)	0,23 (0,23)	0,99 (1,10)	0,69 (0,74)	0,27 (0,29)	0,31 (0,31)
étudiants pour 1 place assise	6,51 (6,16)	16,11 (16,28)	13,40 (12,46)	14,40 (14,08)	5,40 (4,62)	7,54 (7,29)	10,81 (7,55)	9,60 (9,48)
disponibilité théorique d'une place assise par étudiant / par semaine	8,83 (9,33)	3,73 (3,69)	4,29 (4,61)	4,17 (4,26)	9,81 (11,46)	5,96 (6,17)	3,47 (3,90)	4,06 (4,12)

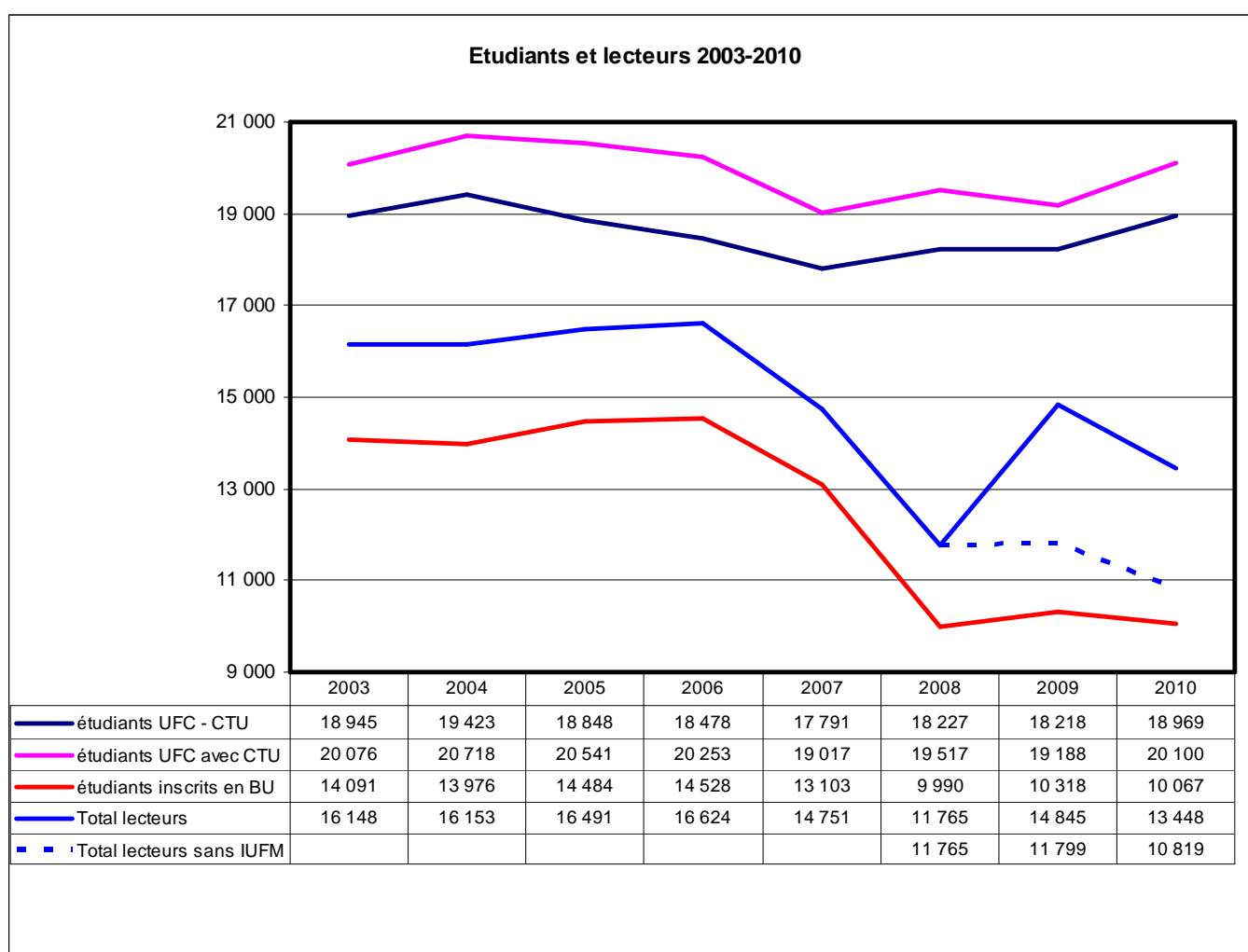
Médiathèques IUFM	Besançon	Belfort	Lons	Vesoul
m2 (de surface au public) par étudiant	0,40 (0,39)	0,95 (1,01)	2,42 (2,26)	2,28 (2,21)
étudiants pour 1 place assise	15,97 (16,21)	11,22 (17,27)	3,93 (4,21)	3,66 (3,50)
disponibilité théorique d'une place assise par étudiant par semaine	2,63 (2,59)	4,21 (2,06)	10,18 (9,49)	8,09 (12)

III-3. Le public

Etudiants et lecteurs inscrits

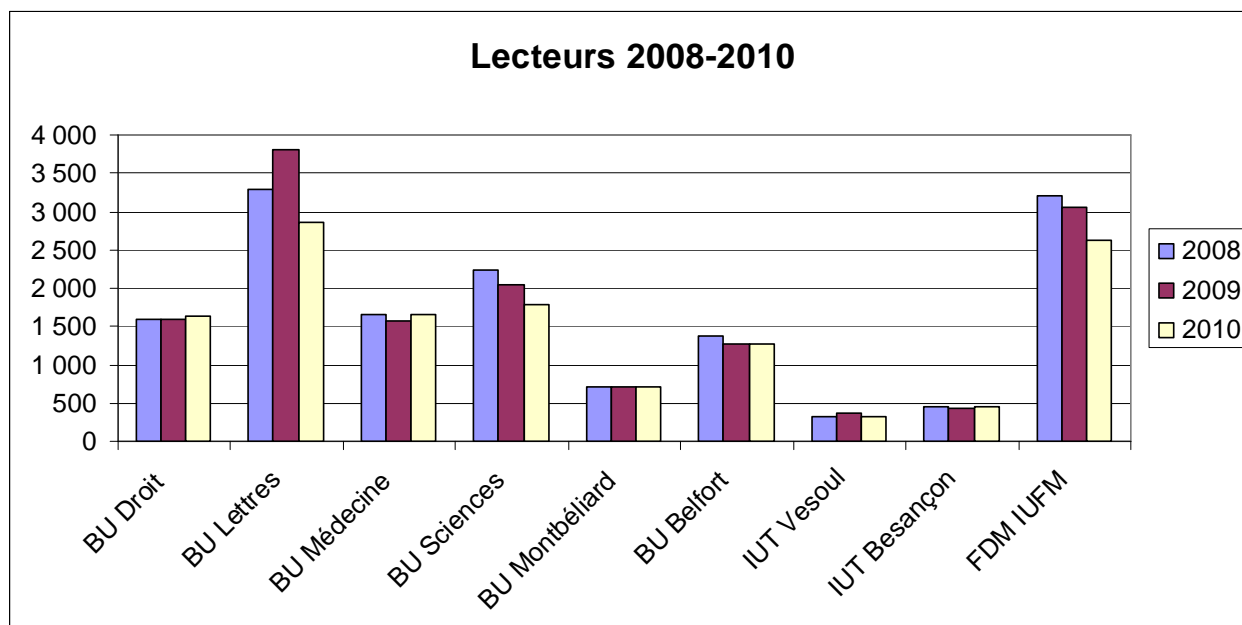
Relativement stable jusqu'en 2006, le nombre total de lecteurs inscrits en bibliothèque avait enregistré une diminution très sensible de 2006 à 2008 avec une perte de 27,5 % du lectorat inscrit sur deux ans (7). Avec une remontée des effectifs étudiants depuis 2008 (à relier avec l'intégration de l'IUFM, entre autres), le lectorat étudiant se stabilise autour de 10 000 inscrits depuis 2 ans. Cependant, sans l'apport de l'IUFM (qui tend d'ailleurs à décroître en 2010), le nombre total de lecteurs aurait tendance à diminuer encore, même si c'est de façon beaucoup moins brutale (-8%).

Quelle que soit la manière de compter, nous ne retrouvons pas les niveaux de 2006, et la progression par rapport à 2008 est minime : en effet, si l'effectif étudiant croît en deux ans de 3 à 4% selon le calcul (incluant ou non le CTU), le nombre d'étudiants inscrits en bibliothèque progresse de moins de 1%.

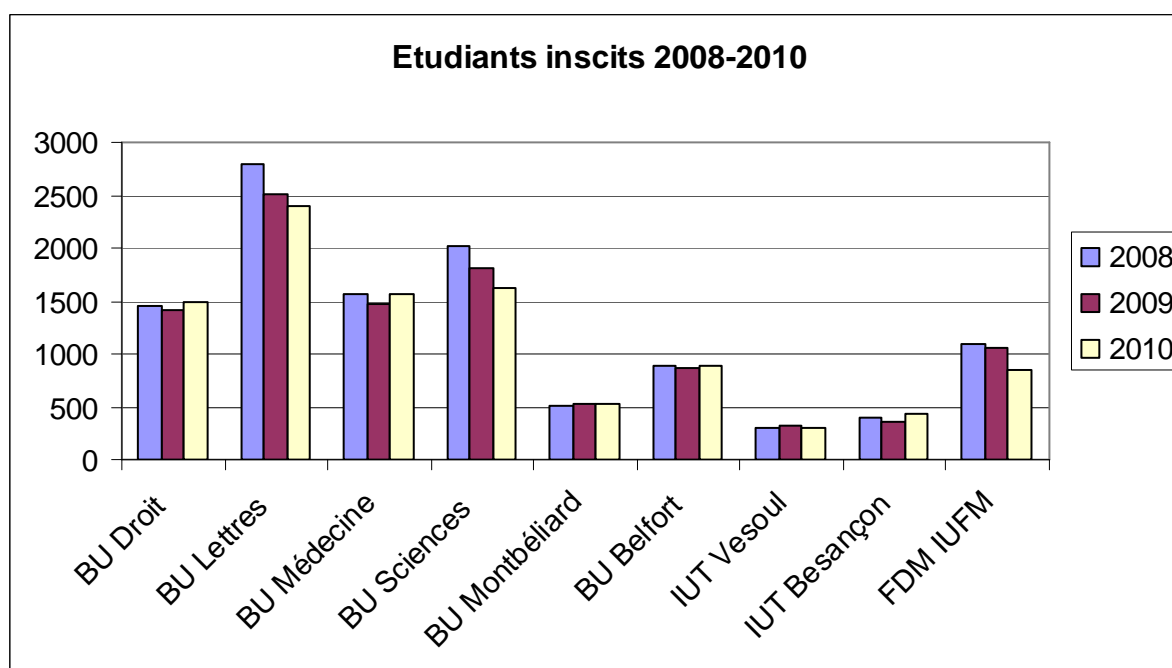


⁷ . Entre 2006 et 2008, parmi les 23 bibliothèques de la catégorie « grandes disciplinaires » (en mettant de côté l'Université de Strasbourg arrivée entre temps dans la catégorie), notre SCD est passé de la 6^{ème} à la 8^{ème} place pour le nombre de lecteurs inscrits, de la 7^{ème} à la 11^{ème} pour le nombre d'étudiants inscrits en bibliothèques. Les autres SCD n'ont donc pas connu un mouvement de recul des inscriptions aussi marqué (source : « Application Statistique Interactive des Bibliothèques Universitaires » consultée à l'adresse : <http://www.sup.adc.education.fr/asibu/>).

Le taux d'impact global (proportion d'étudiants et d'enseignants-chercheurs de l'Université inscrits dans une bibliothèque) est en diminution de 2008 à 2010, passant de 55,20% à 50,48%. Le taux d'impact sur la population étudiante (proportion d'étudiants inscrits en Bibliothèque parmi les étudiants de l'Université) qui dépassait il y a quelques années les 70%, stagne désormais également à un niveau qui dépasse tout juste les 50% (54,8% en 2008, 54,48% 2009, 53,12% en 2010).



Qu'il s'agisse du nombre de lecteurs ou d'étudiants inscrits, le mouvement général est une tendance marquée à la baisse depuis 2008. Il faut cependant remarquer que, même cela n'a pas d'influence sur le mouvement général, une légère remontée se fait jour de 2009 à 2010 en BU Droit, en BU Médecine et l'IUT 25. Mais malheureusement, les bibliothèques les plus importantes (BU Lettres, BU Sciences-Staps, médiathèques IUFRM) restent pour l'instant nettement orientées à la baisse.



Inscriptions par Bibliothèque et par niveau en 2010 :

	L ou 1er cycle	M ou 2ème cycle	D ou 3ème cycle	Enseignant s Chercheur s	Autres	Total	Proportion s
Droit	1 005	454	28	93	58	1 638	12,18%
Lettres	1 535	685	175	211	258	2 864	21,29%
Médecine	579	628	365	28	49	1 649	12,26%
Sciences- Staps	1 078	448	89	118	54	1 787	13,29%
Montbéliard	436	85	2	88	100	711	5,29%
Belfort	764	97	26	59	319	1 265	9,40%
IUT Vesoul	296	0	0	34	0	330	2,45%
IUT Besançon	423	12	0	7	0	442	3,29%
FDM 25	114	168	58	46	15	401	2,98%
FDM 90	136	70	0	9	530	745	5,54%
FDM 70	81	61	0	15	461	618	4,59%
FDM 39	115	54	0	17	682	868	6,45%
Sans rattachement	0	0	0	0	133	133	0,99%
Total	6 562	2 762	743	725	2 659	13 451	100%
Proportions (%)	48,78%	20,53 %	5,52 %	5,39%	19,77%	100%	

En deux ans, de 2008 à 2010, le facteur majeur affectant la variation du nombre de lecteurs inscrits dans les bibliothèques du SCD, a été constitué par le rattachement des médiathèques IUFM et la création de la section Formation des Maîtres (FDM). Cette opération a eu les effets suivants, manifestes lorsqu'on analyse les chiffres :

- d'abord une augmentation globale du nombre de lecteurs inscrits de 12,5%, soit 1686 lecteurs supplémentaires ; si cette intégration n'avait pas eu lieu, le SCD compterait 2 632 lecteurs en moins, et perdrait 946 lecteurs par rapport à 2008, soit à nouveau 8% de son lectorat sur 2 ans.
- en conséquence, comme la nouvelle section FDM « pèse », en 2010, environ 19,5% du lectorat du SCD (ce qui en fait la deuxième section du SCD sous ce rapport), un certain bouleversement dans la distribution des importances proportionnelles antérieures.
- Enfin, une véritable explosion de la catégorie des « autres lecteurs », qui passe en deux ans de 6,8% à 19,8%, qui ne doit cependant pas surprendre outre mesure ; en effet, cette catégorie sert souvent de fourre-tout pour les lecteurs inscrits qui ne sont pas étudiants à l'IUFM, comme les lecteurs des médiathèques CDDP (particulièrement lorsqu'elles sont fusionnées), et même pour des étudiants des autres composantes de l'université, dont plusieurs constituent probablement des doublons par rapport aux autres sections du SCD ; en raison de l'utilisation de logiciels de

bibliothèque différents incompatibles entre la section FD et le reste du SCD, cette éventualité ne peut pas faire l'objet d'une vérification ni d'un décompte exact.

Inscriptions en bibliothèques du SCD de 2008 à 2010 sans la section FDM (réseau des médiathèques IUFM) :

Bibliothèque	lecteurs 2008	proportion	lecteurs 2010	proportion	différence	différence en %age
Droit	1585	13,47%	1638	15,14%	53	1,67%
Lettres	3295	28,01%	2864	26,47%	-431	-1,53%
Médecine	1661	14,12%	1649	15,24%	-12	1,12%
Sciences / staps	2262	19,23%	1787	16,52%	-475	-2,71%
Montbéliard	711	6,04%	711	6,57%	0	0,53%
Belfort	1366	11,61%	1265	11,69%	-101	0,08%
IUT Vesoul	365	3,10%	330	3,05%	-35	-0,05%
IUT Besançon	455	3,87%	442	4,09%	-13	0,22%
Total	11765	100,00%	10819	100,00%	-946	-8,04%

Si nous ne tenons pas compte de l'intégration des médiathèques IUFM au SCD, l'importance proportionnelle de chaque bibliothèque varie très peu de 2008 à 2010 : que ce soit à la hausse ou à la baisse, la variation est toujours inférieure à 2%, sauf pour la Bibliothèque de Sciences/Staps, qui perd presque 3 points et presque 500 inscriptions. Derrière cette impression de stabilité dans les proportions, le résultat est cependant une baisse globale, comme il a été dit plus haut, de l'ordre de 8%.

	L ou 1er cycle	M ou 2ème cycle	D ou 3ème cycle	Enseignants- chercheurs	Autres	Total
inscrits 2008	6516	2747	717	762	1023	11765
proportion 2008	55,38%	23,35%	6,09%	6,48%	8,70%	100,00%
inscrits 2010	6116	2409	685	638	971	10819
proportion 2010	56,53%	22,27%	6,33%	5,90%	8,97%	100,00%
variation 2008- 2010	-400	-338	-32	-124	-52	-946
pourcentage	1,15%	-1,08%	0,24%	-0,58%	0,28%	-8,04%

Lorsqu'on s'attache maintenant à mesurer la variation de l'importance de chaque niveau d'étude représenté dans les inscriptions, on note la même stabilité : même lorsqu'une catégorie perd plusieurs centaines d'inscrits, elle ne varie proportionnellement guère de plus de 1%, le résultat étant cependant la baisse sensible que nous avons déjà évoquée précédemment.

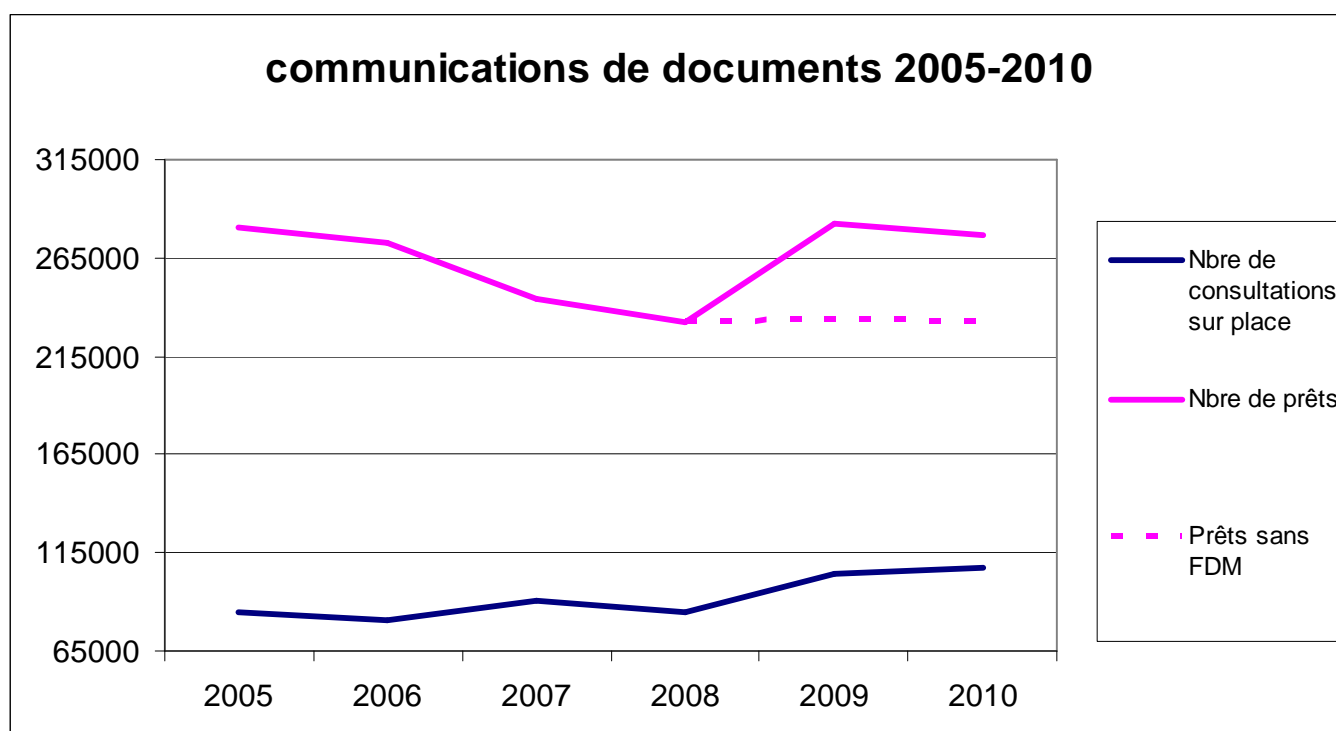
III-4. Le prêt et la communication de documents au lecteur

Evolution globale du prêt :

Depuis 2005, la baisse du nombre de documents prêtés (à domicile ou sur place) était régulière : - 2,86 % en 2006, - 10,58 % en 2007, - 4,62 % en 2008. En 2009-2010, le nombre de prêts a augmenté en raison de l'augmentation de l'effectif étudiant et de l'apport des chiffres des médiathèques IUFM intégrées (+ 18,7%). Cependant, même si l'on retire cet apport numérique, on remarque une quasi-stabilité du prêt de 2008 à 2010 (- 0,15%) avec même une légère remontée en 2009. Si nous nous intéressons à d'autres indicateurs complémentaires, sur lesquels la section FDM n'a eu aucune influence et aucun apport, nous observons parallèlement une remontée assez remarquable, qui illustre un contraste très net par rapport au mouvement décroissant des inscriptions :

- Le nombre de consultations sur place (estimations annuelles effectuées dans toutes les sections sauf FDM) sont régulièrement en hausse depuis 2008 (+ 27,6%).
- Le nombre d'entrées d'utilisateurs en bibliothèques, comptées à l'aide de portiques (absents à cette date dans la section FDM) croît également de façon importante en deux ans (+ 17,2%).

Il semble donc que l'évolution du prêt n'est plus inéluctablement orientée à la baisse.



	2005	2006	2007	2008	2009	2010	2008-2010
Nombre de consultations sur place	84589	80312	90508	84240	104638	107522	27,64%
Nombre de prêts	280466	272424	243815	232760	282394	276378	18,74%
Prêts sans FDM				232760	233 542	232 407	-0,15%
Entrées d'utilisateurs	108435	100201	862013	798693	917917	936358	17,24%

Nombre moyen de documents prêtés ou communiqués au lecteur :

Le nombre des lecteurs inscrits en bibliothèques continuant à diminuer proportionnellement à l'effectif potentiel, et le nombre de documents prêtés tendant au contraire dans le même temps à se stabiliser ou même à s'accroître, il est normal que la moyenne des prêts par lecteur et par étudiant atteigne des niveaux élevés.

De 2005 à 2008, le nombre de documents prêtés par étudiant et par an avait tendance à baisser : **16,30** en 2005, **15,36** en 2006, **14,93** en 2007. Le mouvement s'inverse à partir de 2008, année où il atteint **18,30** documents prêtés par étudiant et par an, seulement **15,94** en 2009, mais **18,26** en 2010.

Si l'on examine le nombre de documents prêtés par lecteur inscrit, on observe un mouvement presque parallèle : **17,02** documents prêtés en moyenne en 2005, **16,39** en 2006, **16,35** en 2007 ; puis **19,59** en 2008 et **24,56** en 2009, puis **20,55** en 2010.

En comparaison, la moyenne nationale du groupe « grandes pluridisciplinaires » en 2008 était de 10,64 pour le prêt étudiant et de 14,79 pour le prêt lecteur, ce qui assurait à notre université respectivement les 1^{ère} et 4^{ème} position dans sa catégorie.

Evolution des prêts et consultations par bibliothèque :

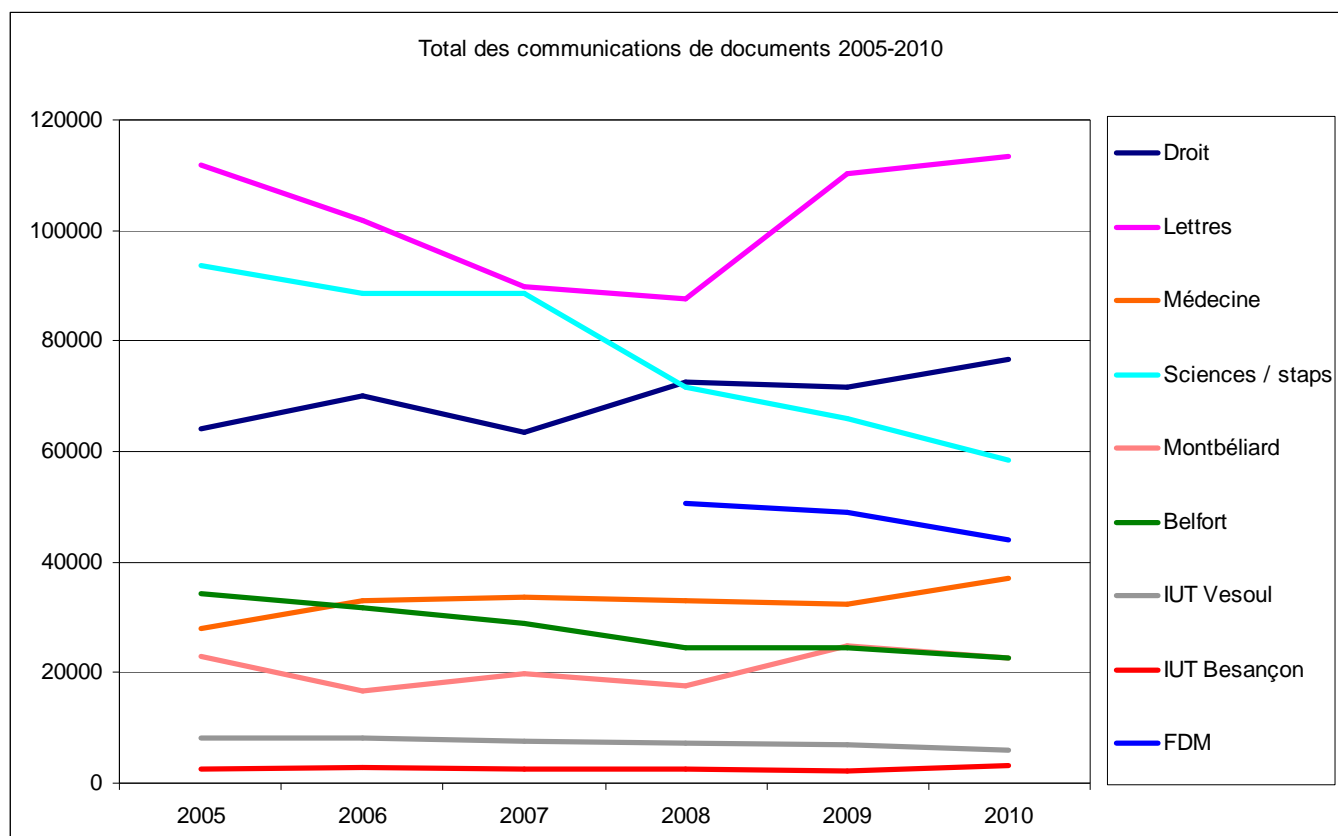
	2005	2006	2007	2008	2009	2010	2008-2010
Droit	63985	70188	63602	72690	71604	76543	5,30%
Lettres	111714	101880	89943	87720	110385	113450	29,33%
Médecine	27942	32849	33582	33113	32234	37188	12,31%
Sciences / staps	93489	88598	88542	71606	65830	58519	-18,28%
Montbéliard	22895	16656	19702	17679	24797	22528	27,43%
Belfort	34254	31667	29015	24374	24513	22499	-7,69%
IUT Vesoul	8198	8181	7405	7315	6771	6103	-16,57%
IUT Besançon	2578	2717	2532	2503	2046	3099	23,81%
FDM				50 727	48 852	43 971	-13,32%
Total SCD	365055	352736	334323	317000	387032	383900	21,10%
Total SCD sans FDM	365055	352736	334323	317000	338180	339929	7,23%

Si l'on examine maintenant l'ensemble des communications constitué par l'addition des prêts (sur place ou à domicile) et des consultations sur place, on aboutit à une évolution assez contrastée selon les bibliothèques, le résultat global étant, même abstraction faite de l'apport de la section FDM, une augmentation assez sensible de 2008 à 2010 (plus de 7%).

Les sections les plus touchées par une diminution des communications de documents sont : la BU Sciences–Staps ; l'IUT Vesoul (avec des chiffres assez modestes, donc plus soumis à des variations, en particulier venant de l'effectif étudiant local) ; la section FDM et, à moindre degré, la BU Belfort avec une perte inférieure à 10%. Dans ces sections, c'est à la fois le prêt et la consultation sur place (lorsqu'elle existe) qui chutent.

A l'inverse, les augmentations sont encore plus impressionnantes avec 3 cas à plus de 20% :

- La BU Lettres qui retrouve largement son chiffre de 2005, après un creux de 2006 à 2008, vraisemblablement en raison de l'organisation de son accès libre et d'une prise en compte bien organisée de ses consultations sur place.
- La BU de Montbéliard où tous les types de communications augmentent, mais avec un léger repli de 2009 à 2010.
- La bibliothèque de l'IUT de Besançon, où l'on pourra faire la même remarque que ci-dessus pour l'IUFM de Vesoul (chiffres réduits et grande influence de l'effectif de l'IUT)
- Enfin, avec des augmentations moins fortes, mais plus constantes depuis 2005, les BU Proudhon et Médecine-Pharmacie



Variations 2008-2010 : public potentiel étudiant / Lecteurs inscrits / Documents communiqués

Bibliothèque	public potentiel étudiant 2008	Public potentiel étudiant 2009	public potentiel étudiant 2010	variation 2008- 2010 : public potentiel étudiant	variation 2008-2010 : lecteurs inscrits	variation 2008- 2010 : documents communiqués
Droit	2135	2095	2215	3,75%	3,34%	5,30%
Lettres	2795	2501	2395	-14,31%	-13,08%	29,33%
Médecine	3570	3738	4021	12,63%	-0,72%	12,31%
Sciences / staps	3105	3028	3097	-0,26%	-21,00%	-18,28%
Montbéliard	1037	1108	1177	13,50%	0,00%	27,43%
Belfort	1712	1826	2036	18,93%	-7,39%	-7,69%
IUT Vesoul	349	379	384	10,03%	-9,59%	-16,57%
IUT Besançon	978	1062	1113	13,80%	-2,86%	23,81%
FDM / IUFM	1292	1172	1157	-10,45%	-18,09%	-13,32%
Total SCD	17115	18218	18969	10,83%	12,50%	21,10%
Total SCD sans						

Il est tentant de penser que l'augmentation de l'effectif étudiant dans une ou plusieurs UFR en relation thématique avec une bibliothèque, entraîne de façon quasi-mécanique une augmentation du nombre d'inscriptions de lecteurs et de transactions de documents dans la bibliothèque en question, les étudiants formant les 3/4 du public inscrit. Mais les choses ne sont apparemment pas aussi simples : il semble qu'une augmentation du public étudiant puisse entraîner une hausse du nombre de communications, sans que le nombre des inscrits suive le même chemin : le cas de la BU de Montbéliard montre que ce nombre peut stagner, ou même diminuer (BU Médecine) ; parfois, l'ensemble des indicateurs augmente (BU Proudhon). Inversement, si une baisse conséquente du public étudiant fait souvent baisser les deux autres indicateurs (BU Sciences-Staps, FDM), on peut rencontrer le cas contraire (BU Lettres). La bibliothèque de l'IUT de Vesoul et surtout la BU de Belfort, éloignée de son public-cible, constituent des exemples paradoxaux.

III-5. Le prêt entre bibliothèques

ACTIVITE PRÊT ENTRE BIBLIOTHEQUES AU SCD

	Total 2010	Total 2009	Total 2008	Baisse 2008-2010
activité prêteur	1838	1968	2239	21,82%
activité emprunteur	3162	4367	4437	40,32%

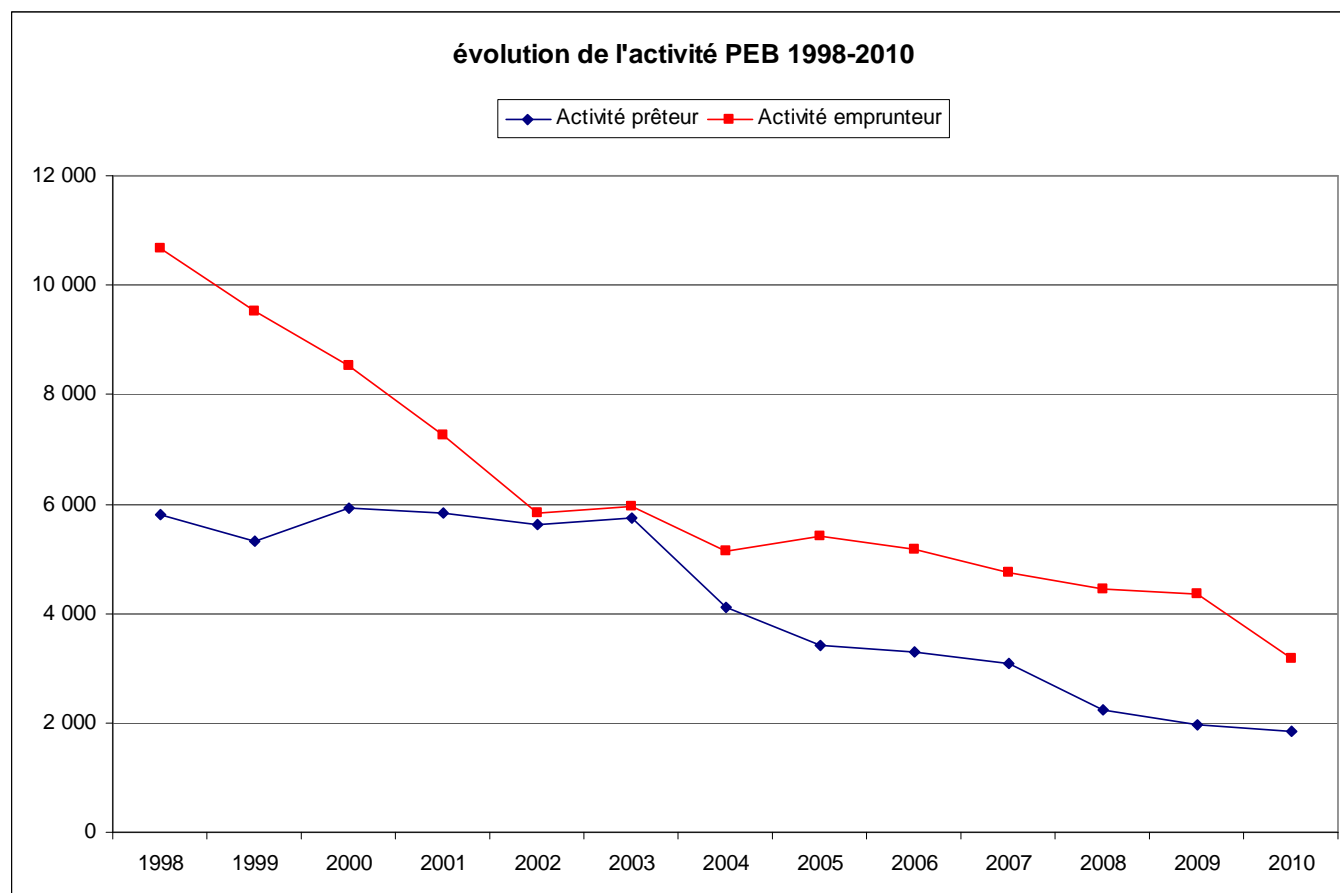
L'activité de Prêt entre bibliothèques (PEB), comme toujours depuis le développement de la documentation électronique de niveau recherche, est en forte baisse.

La nouveauté vient du fait que l'activité emprunteur (emprunts par le SCD de documents à des établissements extérieurs) baisse brutalement en 2010, alors qu'on pouvait s'attendre à une certaine stabilité, ou au moins à une décrue lente : en effet, le PEB peut jouer un rôle d'alternative lorsqu'un chercheur ne peut pas se procurer un document par la voie électronique, et la relative stabilité de l'activité emprunteur pouvait jusqu'à présent s'analyser comme la persistance d'un recours contre l'insuffisance de l'offre électronique en ligne au SCD. Manifestement, ce n'est plus le cas et l'explication, si elle a naguère été recevable, ne l'est vraisemblablement plus.

A l'inverse, l'activité prêteur (prêt de documents des bibliothèques du SCD aux établissements extérieurs), désormais très réduite en raison de l'offre électronique de la plupart des organismes documentaires à leurs usagers, ne diminue pas autant que l'on pourrait s'y attendre, car elle baisse moins en ces deux dernières années qu'en un an entre 2007 et 2008 ⁽⁸⁾.

⁸ Jusqu'en 2008 au moins, la consultation des données nationales de l'ESGBU continuait à nous offrir l'image d'un SCD plus orienté vers l'activité d'emprunt que de prêt à l'extérieur : en effet, notre SCD se situait comme emprunteur au 8^{ème} rang sur les 24 SCD de sa catégorie avec un nombre de documents empruntés supérieur à la moyenne, mais comme prêteur au 13^{ème} rang avec un chiffre inférieur à la moyenne.

Le graphique ci-dessous permet de se faire une idée de l'évolution globale de l'activité PEB depuis une dizaine d'années.



III-6. La formation des usagers

Les formations dispensées par les personnels du SCD en direction des étudiants peuvent être réparties en TP ou TD, et d'autre part en visites guidées des bibliothèques universitaires :

1. les formations dans les cursus

Les formations intégrées dans le cursus universitaire ont essentiellement été réalisées dans le cadre de l'unité transversale « outils » qui intègre depuis la rentrée 2004 un enseignement méthodologique de l'informatique, de la documentation et de l'expression. La progression de ces formations par l'intermédiaire du module « documentation » est constante : 3 369 étudiants avaient été formés dans les cursus en 2004 soit 25 % de plus qu'en 2003 ; en 2005, 3 661 étudiants avaient été formés (+ 8,6 %) mais il était patent qu'il existait encore une marge de progression ; en 2006, 4 097 étudiants ont été formés en 728 heures de formation (+ 12 %). En 2007, la progression semble marquer le pas et la situation se stabiliser, avec un nombre d'étudiants formés un peu inférieur (3 881), mais avec un nombre d'heures de formation en progression : 777 h 30 (+ 7 %). En 2008, la progression se résume à un bond en avant avec 1 106 heures de formations dans les cursus (+ 42 %) et 4 846 étudiants formés (+ 25 %), soit la quasi-totalité de l'effectif de L1. Les années 2009 et 2010 marquent à nouveau un tassement (1 077h) suivi d'une reprise plus modeste (1 721h = + 20 %), mais l'évolution horaire est inverse avec une progression importante d'étudiants formés en 2009 (5265) suivie d'un repli en 2010 (5045).

La formation documentaire est maintenant devenue un élément stable et reconnu des formations destinées aux étudiants nouveaux ou avancés. Cette formation doit être intégrée dans les maquettes universitaires, ainsi que cela a été recommandé par l'Inspectrice Générale des Bibliothèques lors de sa visite d'avril 2010.

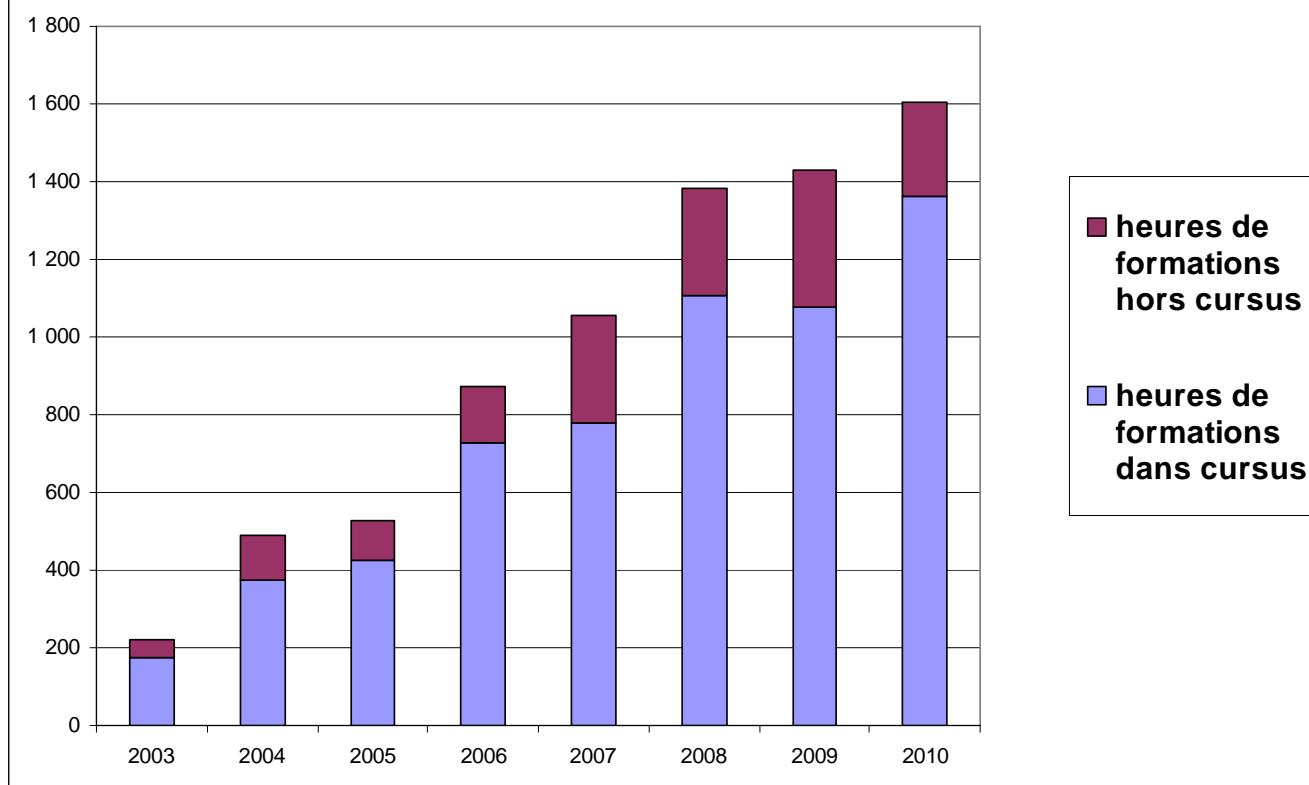
Sur le plan national, le SCD se trouvait en 2006 en première position de sa catégorie (Grandes pluridisciplinaires) sous le rapport du nombre d'heures de formation dispensées dans les cursus, avec un chiffre de 728 heures pour une moyenne de la catégorie à 270 heures. En 2007, il était en seconde position de sa catégorie derrière un nouveau venu de taille importante (Universités de Strasbourg), avec un total horaire supérieur au double de la moyenne catégorielle (777h30 contre 335h en moyenne). En 2008, cette position d'excellence se confirme, avec une première place pour les heures dispensées (1106h 30 contre 393h en moyenne pour notre catégorie de SCD).

Si l'on considère le nombre des étudiants concernés par ces séances de formations en documentation, on relève globalement les mêmes caractéristiques : en 2005 comme en 2006, le SCD se trouvait en première position de sa catégorie sous ce rapport, avec un chiffre d'étudiants formés presque 3 fois supérieur à la moyenne. Le léger recul enregistré en 2007 en nombre d'étudiants formés s'est traduit par une rétrogradation en seconde position, qui reste la position occupée par notre SCD en 2008 avec un chiffre très supérieur à la moyenne catégorielle (4846 contre 2342).

Nombre d'heures de formation 2008-2010

		2008	2009	2010
BU Lettres	Cursus	252	220	240
	autres	33	8	12
BU Sciences - Staps	Cursus	394,5	395,4	278
	autres	11,5	14,5	2
BU Médecine	Cursus	158	55,5	77
	autres	40	161	118
BU Droit	Cursus	125,5	126	115,5
	autres	0	2,5	1
BU Belfort	Cursus	42	114	126
	autres	3	2	9
BU Montbéliard	Cursus	37	81	146
	autres	3	2	12
B IUT Besançon	Cursus	0	0	0
	autres	0	0	0
B IUT Vesoul	Cursus	0	0	0
	autres	0	0	0
Formation Direction	Cursus	97,5	85,5	378,5
	autres	167	164	91
IUFM	Cursus		124	112
	autres		0	0
Total "dans cursus"		1106,5	1077,4	1361
Total "hors cursus"		257,5	354	245
Total général		1364	1431,4	1606

évolution du nombre d'heures de formation documentaire dispensées par le SCD 2003-2010



2. les formations hors cursus

Par contre, les formations hors cursus restent d'une fréquence plus modeste, à l'inverse de ce qui avait été préconisé dans les demandes ministérielles à propos du Contrat Quadriennal ; par ailleurs, elles sont également d'un volume très variable d'une année à l'autre :

- 284 étudiants ont été formés en 354h de formation en 2009, puis 371 étudiants en 245h de cours seulement en 2010, par le personnel des différentes sections et de la direction; à elles seules, les formations à la feuille de style pour les doctorants ont représenté 178h de formations en 2009 et 144h en 2010.

- en 2008, 280 étudiants avaient été formés en 275 h 30 de formation.

- en 2007, 357 étudiants avaient été formés en 276 h 30 de formation.

- en 2006, 264 étudiants avaient été formés en 98 h de formation.

En 2006, alors que les formations hors cursus avaient globalement diminué en quantité horaire de 55 % pour les SCD de la catégorie « grandes pluridisciplinaires », notre SCD occupait une place très modeste, avec un total horaire inférieur à la moyenne (98 pour une moyenne à 171 heures). En 2007, un début de progression des heures de formation hors cursus nous assurait une honorable 6ème place derrière Strasbourg dans notre catégorie. Mais cette progression, effective pour 2009 et 2010, n'était pas encore réalisée en 2008 ⁽⁹⁾.

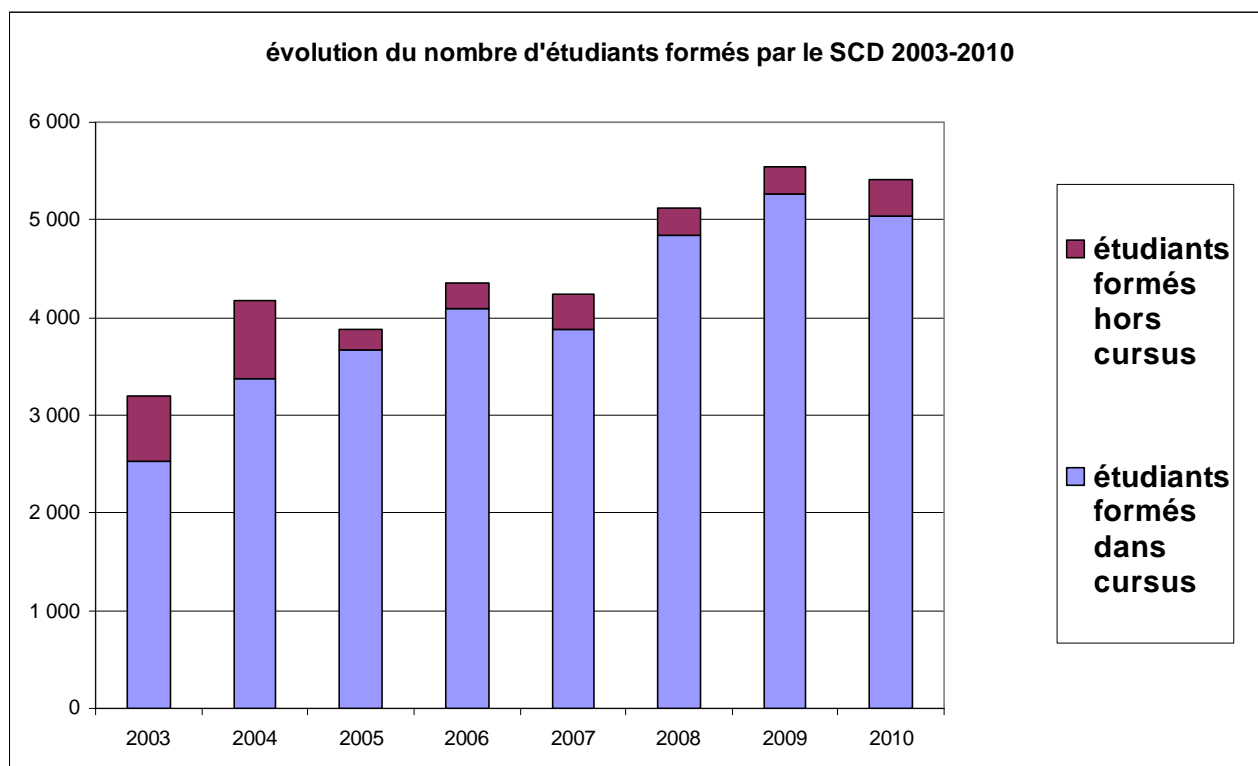
⁹ (□) Indications tirées de la consultation de l' « Application Statistique Interactive des Bibliothèques Universitaires » consultée à l'adresse : <http://www.sup.adc.education.fr/asibu/>.

Pour le nombre d'étudiants formés hors cursus, notre chiffre était pour 2007 presque trois fois inférieur à la moyenne de la catégorie et nous avons vu qu'il ne s'est pas amélioré en 2008 ⁽¹⁰⁾. Cependant, ce type de formation ne constitue qu'une petite partie de l'ensemble des formations délivrées par le SCD.

¹⁰ (10) Indications tirées de la consultation de l' « Application Statistique Interactive des Bibliothèques Universitaires » consultée à l'adresse : <http://www.sup.adc.education.fr/asibu/>.

Nombre de personnes formées 2008-2010

		2008	2009	2010
BU Lettres	Cursus	2011	1913	997
	hors cursus	20	5	28
BU Sciences - Staps	Cursus	1055	1178	1072
	hors cursus	7	10	10
BU Médecine	Cursus	213	201	457
	hors cursus	86	97	60
BU Droit	Cursus	916	1162	1096
	hors cursus	0	12	15
BU Belfort	Cursus	145	281	444
	hors cursus	43	38	125
BU Montbéliard	Cursus	113	248	239
	hors cursus	4	35	74
B IUT Besançon	Cursus	0	0	0
	hors cursus	0	0	0
B IUT Vesoul	Cursus	0	0	0
	hors cursus	0	0	0
Formation Direction	Cursus	393	282	740
	hors cursus	120	87	59
Total "dans cursus"		4846	5265	5045
Total "hors cursus"		280	284	371
Total général		5126	5549	5416



IV- LA MODERNISATION INFORMATIQUE

IV-1. Portail documentaire

- Poursuite du groupe de travail constitué en 2008 en vue d'améliorer les fonctionnalités du portail :
 - Réalisation d'une synthèse des demandes d'améliorations,
 - Mise en œuvre d'un certain nombre de modifications sur la page d'accueil du portail et les menus,
 - Refonte de la page « Documentation électronique » afin de mieux valoriser les différentes ressources.
- Mise en place début 2009 d'un suivi statistique de la consultation du portail :
Pour 2009 :
 - 1189 visites par jour,
 - 5135 pages vues par jour.
Pour 2010 :
 - 1337 visites par jour,
 - 4994 pages vues par jour.
- Mise en place en juin 2009 de l'outil de travail collaboratif « Agora »
- Suite à l'abandon par la société Jouve du produit « Repons » servant de plateforme à notre portail documentaire développement en interne d'un nouveau site Internet basé sur le CMS libre « Drupal » entre avril et juillet 2010.
 - Développement des modules « Prêt entre bibliothèques/sites », « suggestion d'achats » et « nouvelles acquisitions »
 - Formation des correspondants web au sein des bibliothèques
- Réalisation par le GT « formation des usagers » de la structure d'un FAQ sur l'utilisation du portail.

IV-2. Environnement numérique de travail

- Accès au portail documentaire depuis l'ENT :
Suite à des difficultés importantes dans la mise en œuvre des web services du portail documentaire, il n'a pas été possible de réaliser une intégration des services aussi fine que nous l'avions envisagée.
Aussi, nous avons opté pour une solution plus simple (par frame). Dans l'onglet « Bibliothèque » de l'ENT :
 - En mode non identifié, 2 sous-onglets :
 - Service de documentation (conduit à la page d'accueil du portail),
 - Base ARTUR-FC.
 - En mode identifié, 2 sous-onglets supplémentaires :
 - Mon compte lecteur,
 - Accès distant (aux ressources électroniques).
- Utilisation de la fédération d'identité :
Le CRI a mis en place l'outil Shibboleth courant 2009. Le SCD l'attendait pour l'accès distant à la documentation électronique.
Mais en 2010 seul CAIRN est accessible par ce mode. Des essais ont été tentés pour d'autres ressources mais n'ont pas encore abouti. Les tests se poursuivent.

IV-3. Evolution du SIGB

- L'évolution de notre SIGB a été abordée courant 2009. Plusieurs solutions ont été envisagées :
 - Une évolution vers AbsysNet (solution full web, développée par notre fournisseur actuel),
 - Une ré-informatisation avec :
 - Soit un outil issu du marché commercial,
 - Soit un outil existant sur le marché des logiciels libres.

Un groupe de travail a été constitué en septembre 2009 pour étudier ces différents scénarii qui induisaient des calendriers différents : l'évolution en AbsysNet pouvait être envisagée assez rapidement (fin 2010 ou début 2011) alors qu'une ré-informatisation nécessitait des délais plus longs, entre autres pour des raisons budgétaires (fin 2012 ou plus raisonnablement 2013). Deux éléments matériels incontournables ont dû être pris en compte : la vétusté de notre serveur actuel (à remplacer en 2011 au plus tard) ainsi que la fin de la maintenance de la version de notre SIGB actuel par le fournisseur, annoncée pour la fin de l'année 2011. Ces contraintes nous ont conduits à opter pour la première solution : une évolution en AbsysNet. Cette opération est prévue pour 2011 ou 2012.

Un second groupe de travail de catalogueurs s'est constitué au printemps 2010 pour préparer l'évolution vers AbsysNet : nettoyages divers dans le catalogue (suppression de notices non liées à des exemplaires, suppression de doublons, enrichissement de notices). A l'automne 2010, une vérification de listes de notices a été entreprise en prévision de la séparation des catalogues BU et BM (passage des notices dans le catalogue BU, suppression de notices non liées, ...).

IV-4. Base d'archive institutionnelle ARTUR-FC

- Quels types de documents sont concernés par la base ?

Au cours de l'année 2008 un groupe de travail rassemblant des personnels de l'ensemble des services de l'université s'est réuni afin d'harmoniser le Système d'Information Global. L'accès à la production scientifique produite au sein de l'établissement a été naturellement évoqué et le SCD a proposé plusieurs scénarii. Le groupe de travail a opté pour celui qui lui paraissait le plus réaliste :

 - Les thèses, les mémoires de masters et les types de documents ne faisant pas partie du périmètre de HAL sont déposés dans la base locale, Les thèses étant exportées dans STAR.
 - Le reste de la production scientifique a vocation à être déposé directement dans HAL. Des imports sont prévus pour récupérer ces dépôts dans la base locale.
- Mise en place d'un nouveau circuit des thèses au sein de l'établissement :

Le dépôt des thèses au format électronique a été rendu obligatoire par l'UFC en décembre 2007, mais dans la réalité, ce dépôt n'a pas concerné l'ensemble des thèses soutenues en 2008. Aussi, le SCD a-t-il organisé au printemps 2009 une rencontre de l'ensemble des acteurs concernés par le sujet au sein de l'université. Les participants ont validé un nouveau circuit des thèses susceptible d'accroître le nombre des dépôts.
- Les dépôts :
 - 78 documents ont été déposés en 2009, dont 68 Thèses (39 en ST, 13 en SLHS, 13 en SMP, 3 en SJEPG) ; les autres dépôts concernent quelques thèses d'exercice de Médecine-Pharmacie et des proceedings déposés directement par un groupe de chercheurs.
 - 46 documents seulement ont été déposés en 2010, dont 44 Thèses (21 en ST, 18 en SLHS et 5 en SMP) pour diverses raisons (absence prolongée de la responsable des thèses en ST, mutation d'un collègue en BU Médecine-pharmacie...) ; les 2 autres

documents sont un mémoire de master et une communication avec actes, tous deux en SLHS.

- Formations :

- Formation à la feuille de style Word :

Elle est proposée par le SCD aux doctorants depuis 2005, et leur permet la rédaction d'une thèse sur support électronique selon les normes en vigueur ; elle s'est poursuivie en 2009-2010 avec 95 doctorants en 178 heures de formation, puis en 2009-2010 avec 84 doctorants en 144 heures de formation.

- Formation à la recherche documentaire :

Il est nécessaire d'intensifier la promotion des formations du SCD. En effet, une enquête lancée en 2010 et à laquelle 212 doctorants ont répondu, nous apprend que presque la moitié d'entre eux n'ont suivi aucune formation à la recherche documentaire lors de leurs études et seulement 8,5% au niveau du doctorat.

- Perspective d'une évolution logicielle :

Le SCD a pris la décision en 2009 de changer de logiciel pour la gestion de son réservoir d'archives ouvertes et a opté pour l'outil ORI-OAI parce qu'il est développé au sein de plusieurs universités, qu'il s'intègre à l'ENT Esup Portail, et qu'il s'avère interopérable avec les grandes applications incontournables : HAL, STAR et logiciels de gestion de la recherche (type Graal et Sirius). Le SCD a contribué au sein de l'UFC à ce que cet outil soit choisi comme une solution susceptible d'alimenter à terme le SIG : ressources pédagogiques numériques, thèses, autres productions scientifiques et documents administratifs.

En 2010, ce projet a suivi son cours, avec l'installation d'ORI-OAI par la cellule TICE au printemps 2010, du workflow des thèses en juillet 2010. Puis avec les tests des fonctionnalités et les essais de dépôts de thèses (juillet – décembre 2010). A partir de cette date des échanges suivis ont eu lieu avec la cellule TICE pour la personnalisation de ce workflow (liste de vocabulaires, réflexion sur le module de consultation publique, etc.) et pour tester une possible migration des thèses d'ARTUR depuis le logiciel actuel Publishing. Il a fallu enfin organiser auprès des écoles doctorales une collecte des données obligatoires dans ORI et ne figurant pas dans ARTUR actuellement (date de naissance et nationalité du doctorant, n°PPN des auteurs).

L'UFC ayant demandé son déploiement dans STAR, il est prévu d'envoyer automatiquement les thèses depuis ORI-OAI dans STAR à partir de l'automne 2011. Dans une perspective de collaboration avec l'uB dans le cadre du PRES, une formation sur ORI-OAI, commune aux collègues des 2 SCD, a été organisée à Besançon à l'automne 2009. A l'uB, ORI-OAI n'est pas encore installé, mais son SCD travaille depuis janvier 2010 dans STAR. Les contextes sont donc différents ; cependant l'idée de donner à moyen terme un accès commun aux thèses des 2 établissements fait son chemin et des échanges se poursuivent entre les 2 SCD (partage du logiciel ou moissonnage respectif des 2 bases, harmonisation des indexations matières et des types de documents déposés).

IV-5. Formation des personnels en 2009-2010

SCD-Bibliothèques Universitaires Bilan des stages effectués, année 2009

La formation de l'année 2009 a concerné 92 personnes en fonction au SCD : 22 en catégorie A, 29,5 en catégorie B, 40,5 en catégorie C.

Aucune demande de congé individuel de formation n'a été formulée pour 2009.

Les actions de formation continue, totalisant plus de 200 jours/stagiaires ont vu une relative stagnation des stages de *Management des ressources humaines* et de *Documentation et bibliothéconomie*.

Les réalisations en *Accueil des usagers* et, surtout en *Formation de formateurs* se sont développées. De même, les stages en *Informatique de gestion* et en *Langages et bases de données* ont été plus nombreux.

Il en est de même pour les *Préparations aux concours* dont les conditions de préparation se sont améliorées et stabilisées par rapport à l'année précédente.

L'année 2009 a vu une personne en formation initiale, pour une durée de 30 jours : il s'agit de la formation post-recrutement (organisée en 2008-2009 par Médiadix-St Cloud) de l'Assistante des Bibliothèques affectée à la BU Lucien Febvre de Belfort le 1er septembre 2008.

Au total, les actions de formation continue et initiale confondues représentent 235,5 jours/stagiaires, soit 10 de moins qu'en 2008.

A – LES ACTIONS DE PERFECTIONNEMENT ET D'ADAPTATION AUX FONCTIONS

Management et gestion des ressources humaines

Intitulé du stage	Durée Heure/jour	Effectifs	Observations
Lettre de motivation	0,5 jour	4	Besançon (FP-UFC)
Curriculum Vitae	0,5 jour	4	Besançon (FP-UFC)
Plan de formation en bibliothèque	2 jours	2	Besançon (Bibliest)
Encadrer/Animer une équipe	6 jours	1	Besançon (FP-UFC)
Management Tronc commun	8 jours	1	Besançon (FP-UFC)
Management Gestion de conflit	1 jours	1	Besançon (FP-UFC)
Management Conduite de Projet	2 jours	1	Besançon (FP-UFC)
Management Gestion du temps de travail	1 jour	1	Besançon (FP-UFC)
Management Conduite de Réunion	2 jours	1	Besançon (FP-UFC)
Rapport d'aptitude ITARF	1 jour	1	Besançon (FP-UFC)
Rapport de synthèse	3 jours	1	Dijon (Bibliest)

Accueil des usagers et communication :

Intitulé du stage	Durée Heure/jour	Effectifs	Observations
-------------------	---------------------	-----------	--------------

Communication/Relations humaines	4 jours	1	Besançon (FP UFC)
Conception d'un poster	2 jours	1	Strasbourg (URFIST)
Anglais Semi-Extensif	3,5 jours	1	Besançon (FP UFC)
Anglais Extensif	4 jours	2	Besançon (FP UFC)
Messagerie électronique, niv 1	1 jour	1	Besançon (FP UFC)
Messagerie électronique, niv 2	0,5 jour	1	Besançon (FP UFC)

Documentation et bibliothéconomie

Intitulé du stage	Durée Heure/jour	Effectifs	Observations
Catalogage Livre ancien	4 jours	1	Villeurbanne (ENSSIB)
Reliure livres imprimés	0,5 jour	1	Caen (CFCB)
Développement des collections	3 jour	1	Villeurbanne (ENSSIB)
Connaissance de la physique	1 jour	1	Lyon (Mediat)
Politique documentaire	2 jours	1	Villeurbanne (ENSSIB)
Recherche documentaire en droit	1,5 jour	3	Dijon (Bibliest)
Rencontres FORMIST	1 jour	1	Villeurbanne (ENSSIB)
SUDOC : WinIBW-Initiation	3 jours	1	Montpellier (ABES)
Les TIC	1 jour	1	Dijon (Bibliest)
Fils RSS – Gestion	0,5 jour	1	Dijon (Bibliest)
Fils RSS – Veille	0,5 jour	1	Dijon (Bibliest)
Netvibes	0,5 jour	1	Strasbourg (URFIST)

Informatique de gestion et bureautique, web, réseaux

Intitulé du stage	Durée Heure/jour	Effectifs	Observations
Windows – débutant	0,5 jour	1	Besançon (FP-UFC)
Certification C2i	1 jour	1	Besançon (FP-UFC)
EXCEL-1 : Bases	1 jour	3	SCD (en interne)
EXCEL – Initiation	3 jours	1	Besançon (FP-UFC)
POWERPOINT - Initiation	1jour	6	SCD (en interne)
Logiciels libres en bibliothèque	3 jours	1	Villeurbanne (ENSSIB)
Logiciels bibliographiques en Sciences Économiques	1 jour	1	Strasbourg (URFIST)
Logiciels cartes Heuristiques	1 jour	1	Strasbourg (URFIST)
EndNote : Bases	2 jours	1	Paris (RITME-Informatique)
RefWorks	0,5 jour	1	Strasbourg (URFIST)
Travail sur écran	1 jour	1	Besançon (FP-UFC)
WORD - Perfectionnement, 2	1 jour	1	Besançon (FP-UFC)
NABUCCO - Présentation	1 jour	1	Besançon (FP-UFC)
NABUCCO - Utilisation	2 jours	1	Besançon (FP-UFC)

Langages et bases de données

Intitulé du stage	Durée Heure/jour	Effectifs	Observations
ORI/OAI	2 jours	5	Nancy (Univ-Nancy)
HTML - notions	0,5 jour	1	Besançon (FP-UFC)
PHP - Initiation	2 jours	1	Besançon (FP-UFC)
SQL - Initiation	2 jours	3	Besançon (FP-UFC)
Référencement de sites Web	1 jour	1	Besançon (ADBS)

Formation de formateurs

Intitulé du stage	Durée Heure/jour	Effectifs	Observations
Gestion de références bibliographiques	1 jour	1	Strasbourg (URFIST)
Former les étudiants à Internet	1 jour	1	Strasbourg (URFIST)
Archives ouvertes	1 jour	1	Strasbourg (URFIST)
PubMed	0,5 jour	1	Strasbourg (URFIST)
Veille professionnelle-Fils RSS	2 jours	1	Strasbourg (URFIST)
Dalloz	0,5 jour	9	SCD (en interne)
Doctrinal	0,5 jour	5	SCD (en interne)
Veille professionnelle-Fils RSS	0,5 jour	10	SCD (en interne)
Expression orale - Prise de parole	3 jours	1	Besançon (FP-UFC)
Installation salle de formation sous LINUX	3 jours	1	Dijon (Univ-Bourgogne)

Environnement administratif et professionnel, développement personnel

Intitulé du stage	Durée Heure/jour	Effectifs	Observations
Structure et Fonctionnement de l'Université	4 jours	1	Besançon (FP-UFC)
Connaissance de l'environnement professionnel	0,5 jour	1	Besançon (FP-UFC)
Préparation à la retraite	2 jours	1	Besançon (FP-UFC)

B - LES ACTIONS DE PRÉPARATION AUX CONCOURS

Préparation aux concours administratifs

Intitulé du stage	Durée Heure/jour	Effectifs	Observations
SASU Interne : entraînement à l'oral	2 jours	1	Besançon (FP UFC)
ASU - Rédaction	5 jours	1	Besançon (FP UFC)
ASU – Oral	1 jour	1	Besançon (FP UFC)

Préparation aux concours des bibliothèques

Intitulé du stage	Durée Heure/jour	Effectifs	Observations
Conservateur - (Tutorat)	2 jours	1	Besançon(Bibliest)
Conservateur (FAD)	4 jours	2	St Cloud (Médiadix)
Bibliothécaire	4 jours	1	Strasbourg (Médial-Nancy)
BAS - (Tutorat)	4 jours	3	Besançon(Bibliest)
BAS - (FAD)	4 jours	4	St Cloud (Médiadix)
BAS - Admission	1 jour	1	Dijon (Bibliest)
Assistant des bibliothèques (FAD)	2 jours	1	St Cloud (Médiadix)

C - LES ACTIONS DE FORMATION INITIALE

Formation Post-Recrutement

Intitulé du stage	Durée Heure/jour	Effectifs	Observations
Assistant des bibliothèques (État)	30 jours	1	St Cloud (Médiadix)

CONCLUSION

La disparité entre les secteurs d'affectation des personnes a changé par rapport à l'année précédente :

- trois secteurs (Sciences, Belfort et Direction-Administration) maintiennent en 2009 leur taux de formation de 2008 ;
- deux secteurs (Droit et Médecine) augmentent leur taux en 2009 ;
- deux secteurs (Lettres et BU Montbéliard) baissent leur taux en 2009.

L'année 2009 a vu un maintien global du nombre de journées/stagiaires, confirmant le rythme et le niveau des besoins de formation annuels du service.

Type de stage	Répartition des durées totales de stages par service d'origine des stagiaires (nombre de stagiaires X nombre de jours)								
	BU Lettres ScHum	BU Droit ScEco	BU Scien- ces STAPS	BU Méde- cine Pharm	BU Belfort	BU Montbéli ard	IUFM	Directio n du SCD	TOTAL
Management et gestion des ressources humaines	1	1	3	7	0	1	0	18	31
Accueil des usagers et communication	0,5	0	8,5	3,5	2	0	0	6	20,5
Documentation et bibliothéconomie	0	2,5	8	0	6,5	0	3	0,5	20,5
Informatique de gestion et bureautique, web, réseaux	1	4	7	0	2	1	0	13,5	28,5
Langages et bases de données	0	0	11,5	2	2	0	0	7	22,5
Formation de formateurs	0,5	6	5	1,5	5	0	1,5	3,5	23
Environnement administratif et professionnel, développement personnel	0	0	6	0,5	0	0	0	0	6,5
Préparation aux concours administratifs	0	0	0	3	0	0	0	5	8
Préparation aux concours des bibliothèques	4	6	19	0	12	0	0	4	45
Total formation continue	7	19.5	68	17,5	29,5	2	4,5	57,5	205,5
Formation initiale Post-Recrutement	0	0	0	0	30	0	0	0	30
TOTAL Formation continue et initiale	7	19,5	68	17,5	59,5	2	4,5	57,5	235,5

SCD-Section Formation des Maîtres Bilan des stages effectués, année 2009

A – LES ACTIONS DE PERFECTIONNEMENT ET D'ADAPTATION AUX FONCTIONS

Documentation et bibliothéconomie

Intitulé du stage	Durée Heure/jour	Effectifs	Observations
Développement des collections	3 jours		Villeurbanne (ENSSIB)
Cycle Poldoc, bases théoriques	1 jour		Dijon (Bibliest)

Informatique de gestion et bureautique,, web, réseaux

Intitulé du stage	Durée Heure/jour	Effectifs	Observations
Veille professionnelle et fils RSS	1 jour		SCD BU Médecine (en interne)

Langages et bases de données

Intitulé du stage	Durée Heure/jour	Effectifs	Observations
Référencement de sites Web	1 jour		Besançon (ADBS)

Formation de formateurs

Intitulé du stage	Durée Heure/jour	Effectifs	Observations
Former les étudiants à Internet	1 jour		Strasbourg (URFIST)
Doctrinal	0,5 jour		SCD (en interne)
Veille professionnelle-Fils RSS	0,5 jour		SCD (en interne)

SCD-Bibliothèques Universitaires

Bilan des stages effectués, année 2010

Les données disponibles pour 2010 font apparaître 341 jours de formations effectuées pour 77 agents (27 A, 20 B, 30 C). Ces 341 jours se répartissent en 16 jours de préparation aux concours et 325 jours de formation continue.

Le tableau détaillé « Lagaf » de répartition des formations continues affiche 328 jours répartis en :

- 128 jours de formation aux techniques administratives et bureautiques (Factiva, Word, Excel, Powerpoint, Zotero, cartes heuristiques...)
- 100 jours de formations techniques spécifiques aux missions de chaque ministère (bibliothéconomie : ISBD, Unimarc, recherche approfondie sur internet, numérisation, archives ouvertes, reliure...)
- 29 jours de formation aux techniques juridiques (journée Droit d'auteur Bibliest pour 28 agents + journée sur les brevets pour 1 agent)
- 29 jours de formation informatique (Jefyco, Business Source Premier, Windows, HTML, PHP, nouveaux outils en ligne...pour 14 agents)
- 21 jours de formation accueil (accueil des nouveaux personnels UFC, accueil du public difficile, rencontres Formist, bibliothèques et chercheurs...pour 7 agents)
- 11 jours de formation management (encadrement pour 2 agents, préparer la retraite pour 1 agent)
- 8 jours de formation linguistique (anglais pour 2 agents)
- 2 jours de formation services aux usagers (càd communication : Voyage en automne pour 1 agent et Valorisation des réseaux sociaux pour 1 agent)

Aucun jour n'a été pris en DIF (Droit Individuel à la Formation).

La moyenne du nombre de jours de formation par agent en fonction est de 6,22 pour un catégorie A, 2,94 pour un catégorie B et 2,92 pour un catégorie C.

Les formations 2010 notables ont été celles sur le droit d'auteur (février 2010, Bibliest, 28 agents), et sur Jefyco (juillet, novembre, décembre 2010, UFC, 5 agents) suite au changement de logiciel comptable.

V- RESSOURCES HUMAINES

Composition de l'équipe en ETP (équivalent temps plein) au 31 décembre 2009

PERSONNEL	CATEGORIE			TOTAL
	A	B	C	
Filière bibliothèque	16,90	18,40	28,10	63,40
ASU – ITRF	2,80	3,00	7,80	13,60
Autres (contractuels, moniteurs)	3,00	7,10	5,70	15,80
TOTAL	22,70	29,30	41,60	92,80

Composition de l'équipe en ETP (équivalent temps plein) au 31 décembre 2010

PERSONNEL	CATEGORIE			TOTAL
	A	B	C	
Filière bibliothèque	20,10	18	21,80	59,90
ASU – ITRF	2,80	2,80	7,30	12,90
Autres (contractuels, moniteurs)	1,00	7,50	11,55	20,05
TOTAL	23,90	28,30	40,65	92,85

Répartition des ETP (équivalents temps plein) par section au 31 décembre 2010

Total ETP par section

	A	B	C	TOTAL
ADMINISTRATION	7	2	2,8	11,8
MEDECINE/PHARMACIE	2	3,7	4,8	10,5
LETTRES	4,6	6	10,2	20,8
DROIT	2	5,1	5,8	12,9
SCIENCES/STAPS	3	4,6	8	15,6
MONTBELIARD	2	1,5	3,65	7,15
BELFORT	2,5	5,3	4,4	12,2
Médiathèques IUFM	0,8		1	1,8
IUT Vesoul		0,1		0,1
	23,9	28,3	40,65	92,85

N.B. : ne sont pas comptées ici 6 personnes de catégorie A avec statut de PRCE (activités d'enseignement et de gestion documentaire en médiathèques) dont les postes sont directement gérés par la direction de l'IUFM

Répartition des CEE (Contrats emplois étudiants) au cours de l'année 2010

Section	Nbre d'heures 1er semestre 2010	Nbre d'heures 2ème semestre 2010	total	ETP*	ETP arrondi
BELFORT	866,00	521,00	1 387,00	1,01	1,0
DROIT	662,00	394,00	1 056,00	0,77	0,8
LETTRES	949,50	655,50	1 605,00	1,17	1,2
MED/PHAR	573,00	377,50	950,50	0,69	0,7
MONTBELIARD	536,00	405,50	941,50	0,69	0,7
SCIENCES/STA	772,00	657,00	1 429,00	1,04	1,0
IUT VESOUL	62,00	65,00	127,00	0,09	0,1
Total	4 420,50	3 075,50	7 496,00	5,48	5,5

* Pour le calcul, le nombre d'heures annuel est divisé par 152, puis par 9 (pour 1 mois car ils ne sont pas employés pour l'année complète).

V-1. Mouvement

V-2. Réussite à des concours et promotions

V-3. Nominations au SCD

V-4. Détachements

VI – FINANCES

VI-1. Recettes

Recettes inscrites aux budgets 2009 et 2010

Dotation université

	2010	2009
Subvention Cadrée	706 151,00 €	550 151,00 €
Subvention Contrat Quadriennal	555 000,00 €	555 000,00 €
Compensation boursiers	171 400,00 €	170 359,00 €
Subvention sur critères, notamment m2	-	240 000,00 €
BQR	44 000 €	44 029,00 €
Dotation IUT	8 711,00 €	7 991,00 €
Dotation IUFM (selon protocole d'intégration)	20 000,00 €	20 000,00 €
Dotation UFR SMP abonnements	120 000,00 €	120 000,00 €
Participation Valorisation à Jurisclasseur	0,00 €	8 000,00 €
Dotations diverses (KOMPASS)	0,00 €	3 000,00 €
Dotation SUMPPS Ménage Montbéliard	500,00 €	480,00 €
S/total	1 625 762,00 €	1 719 010,00 €

Recettes propres – Prévisions

		2010	2009
Compte	Origine		
70611	Droits d'inscription	393 000,00 €	400 000,00 €
70612	Inscriptions hors étudiants	7 000,00 €	6 000,00 €
7068	PEB et Gestion des abonnements CHU	117 400,00 €	124 800,00 €
7442	Subvention Région de Franche-Comté	- €	- €
7443	Subvention Conseil Général du Doubs	15 000,00 €	15 000,00 €
74446	CNL (Centre National du Livre)	0 €	6 550,00 €
7588	Remboursement téléphone logement de fonction	50,00 €	20,00 €
778	Remboursements d'ouvrages, vente aux domaines.....	5 000,00 €	5 000,00 €
	Total	537 450,00 €	557 370,00 €
	Total des recettes	2 163 212,00 €	2 276 380,00 €

RECETTES	2010	2009
Subventions ministérielles	1 261 151,00 €	1 105 151,00 €
Subventions université	215 400,00 €	454 388,00 €
Subventions des collectivités locales ou territoriales et CNL	15 000,00 €	21 550,00 €
Dotations autres composantes UFC	149 211,00 €	159 471,00 €
Droits d'inscription	400 000,00 €	406 000,00 €
Ressources propres	117 400,00 €	124 800,00 €
Autres recettes	5 050,00 €	5 020,00 €
Total recettes	2 163 212,00 €	2 276 380,00 €

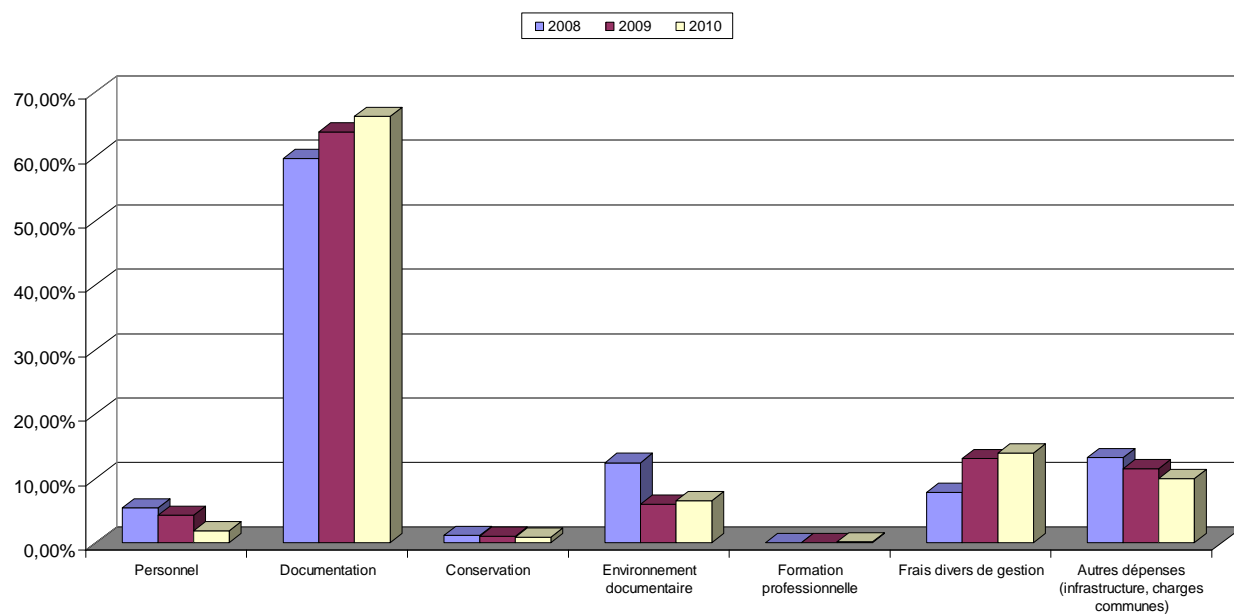
VI-2. Principaux chapitres de dépenses : évolution sur les 3 dernières années

DEPENSES réalisées	2008	2009	2010
Personnel	109 528,75	95 803,22	38 650,74
Documentation *	1 211 709,51	1 434 399,61	1 351 653,40
Conservation	24 207,81	24 800,91	19 017,71
Environnement documentaire **	253 035,92	134 039,47	134 927,79
Formation professionnelle	0,00	944,84	4 962,00
Frais divers de gestion	159 123,71	295 621,10	285 533,80
Autres dépenses (infrastructure, charges communes)	269 814,98	260 039,84	205 025,59
TOTAL	2 027 420,68	2 245 648,99	2 039 771,03

* A noter au sujet des dépenses : à compter de 2010, les dépenses liées à la rémunération des moniteurs-étudiants n'apparaissent plus en budget propre, mais sont gérées directement dans un CR de la Présidence, ce qui explique une baisse qui n'est qu'apparente.

** (prêt inter, guide du lecteur, informatique, équipement magasins et salles de lecture)

répartition des dépenses 2008-2010



ANNEXES

SCD de l'Université de Franche-Comté

Données chiffrées 2009-2010

Dépenses

COMPTES	COMPTE FINANCIER 2010	COMPTE FINANCIER 2009	COMPTE FINANCIER 2008
SECTION I - Fonctionnement			
Chapitre 63 et 64 : Frais de Personnels	38 650,74	95 744,63	103 517,21
Compensation indemnités chômage			
Chapitre 60 :	219 417,75	299 818,39	232 161,46
605 : Achat matériel d'équipement < 762 €	28 950,65	56 030,66	14 683,41
606.11 : Electricité	53 013,02	66 349,28	64 749,66
606.12 : Carburant, lubrifiant	2 953,20	2 361,98	2 810,59
606.13 : Gaz	41 578,70	43 815,95	42 622,33
606.14 : Chauffage réseau	33 407,43	47 110,66	34 212,46
606.17 : Eau	5 606,06	5 452,37	5 207,66
6062 : acquisition papier	1 563,47	3 296,78	3 148,55
606.3 : Fournitures d'entretien et d'équipement	10 043,41	9 456,71	5 351,22
606.4 : Fournitures administratives	6 017,67	5 589,38	6 228,29
606.5 : Vêtements de travail ; produits d'entretien	3 873,96	4 187,38	3 406,94
606.8 : Autres matériels et fournitures non stockés	32 410,18	23 237,72	21 888,61
6068 : CDRom, vidéos, autres documents		32 929,52	27 851,74
Chapitre 61 :	1 544 082,09	1 579 491,46	1 385 819,65
611 : Sous traitance générale	12,44	25,00	
613 : Locations	18 042,21	17 520,75	31 105,92
6152 : Travaux entretien réparations immobilier	26 978,20	14 896,85	16 503,89
6155 : Travaux entretien réparations mobilier	7 547,39	2 651,32	4 523,19
6156 : Travaux de maintenance	126 286,30	129 244,65	127 126,19
6181 : Documentation générale et administrative	400,40	66,43	
618311 Abonnements français	234 158,24	241 057,13	231 780,53
618312 Abonnements étrangers	317 662,97	359 958,59	335 588,12
618321 Ouvrages français	404 270,95	473 393,55	346 190,79
618322 Ouvrages étrangers	21 103,89	26 294,87	29 164,82
618331 Ouvrages électroniques abonnements	347 834,37	300 980,31	241 396,59
618332 Ouvrages électroniques multimedia	26 622,98		
6184 : Reprographie (PEB, bases de données)	13 161,75	13 402,01	22 439,61
DEPENSES ACHATS DOCUMENTAIRES	1 003 819,03	1 133 633,66	970 576,00

COMPTES	2010	2009	2008
Chapitre 62 :	164 368,44	153 374,56	167 544,61
622 : Honoraires	50,67	87,90	0,00
6236 : Catalogues, imprimés	8 613,64	4 467,82	14 394,76
6238 : Relations publiques	120,00		110,40
6241 : Transports des biens	8,50	1 487,16	968,76
6247 : Transports de personnes	475,00	893,34	
6254 : Frais inscription colloques extérieurs	929,40	683,52	275,68
62561 : Déplacements Personnel	15 114,90	15 685,55	16 232,75
62563 : Missions Personnel extérieur			96,25
6257 : Frais de Réceptions	1 654,11	2 194,06	2 601,53
6264 : Téléphone	18 242,31	18 129,70	10 512,60
6265 : Affranchissements	36 149,50	28 751,27	32 391,88
6281 : concours divers	550,00	1 749,64	1 486,64
6283 : Formation continue des personnels	4 032,60	944,84	0,00
6286 : Contrats de nettoyage	78 255,76	77 469,75	88 143,36
6288 : Autres prestations	172,05	830,01	330,00
Chapitre 63 :(hors frais de personnel)	4 893,95	5 072,79	4 188,32
637 : Autres taxes	4 893,95	5 072,79	4 188,32
Chapitre 65 :	27 838,11	103 410,13	96 261,92
651 Redevances, Brevets, Licences	179,40	673,35	2 635,90
654 Charges créances irrécouvrables	573,19	972,92	241,70
6583 Annul. Recette Exercice antérieur	24 801,52	15 474,20	8 025,32
6588 : Autres charges de gestion diverses	2 284,00	86 289,66	85 359,00
Chapitre 66 : Charges financières			
Chapitre 67 :			
675 : Valeur compt. Act. (sortie d'inventaire)			
678 : Autres charges exceptionnelles			
Chapitre 68 : Dotations aux provisions		31,43	
TOTAL DEPENSES SECTION I	1 999 251,08	2 236 943,39	1 885 975,96
SECTION II : Investissements			
2053 : Concessions, Brevets, Licences	5 905,84		
213102 : Menuiseries extérieures	12 628,47		
2183 : Matériel de bureau	8 975,70	5 797,01	6 351,72
2184 : Mobilier	13 009,94	1 279,84	
218.7 : Matériel informatique			27 999,75
218.8 : Matériels divers	1 628,75	1 628,75	3 576,04
TOTAL DEPENSES SECTION II	42 148,70	8 705,60	37 927,51
TOTAL GENERAL DEPENSES	2 041 399,78	2 245 648,99	2 027 420,68

SAIC

RECETTES 2008 HORS TAXES		
	2010	2009
SEDECO Locations d'emplacement		
COCA COLA		
Report année n-1		
TOTAL	6 500	?

DEPENSES 2008 HORS TAXES

	2010	2009
6068 Autres matériels et fournitures		
6588 Frais financiers 5 % des recettes		
TOTAL	5945,93	?
Solde	554,07	?

<p align="center">SCD de l'Université de Franche-Comté</p> <p align="center">Données chiffrées 2009-2010</p>			
	2008	2009	2010
SERVICE PUBLIC :			
Ouverture hebdomadaire (en h)	406	565	574
Ouverture annuelle (en h)	16 647	22 874	23 286,5
Public potentiel - étudiants	17 115	18 218	18 969
Public potentiel - PU	1 280	1 314	1278
Public inscrit - étudiants	9 956	10 318	10 067
Public inscrits - PU	812	1 781	725
Total lecteurs	11 695	14 845	13 448
Nbre de m2	18 694	9 953	9 953
Nbre de places assises	1 789	1 946	1 913
Nbre de doc. consultés sur place	84 240	104 638	107 522
Nbre de prêts à domicile	232 760	282 394	276 378
Frequentation : nbre d'entrees	798 693	917 917	936 358
Nbre d'heures de formation	1 364	1 546	1 721
COLLECTIONS			
Nbre approximatif de volumes	581 872	648 960	654 546
Nbre de périods (titres) morts ou vivants	5 862	6 663	6 782
Thèses Papier: Nbre	65 449	57 958	57 999
Thèses microf. : Nbre d'unités matér.	168 562	173 687	174 081
Documents audio-visuels (VHS)	3 109	3 961	4 004
Bases de données françaises	13	14	14
Bases de données étrangères	11	11	14
Documents numériques (dt DVD)	6 461	8 125	8 969
Périodiques électroniques	8 532	8 828	11 693
Autres supports	16 442	18 285	19 055
ACQUISITIONS DE L'ANNEE :			
Livres français	14 978	21 778	18 940
- dont CNL	0	447	0
Livres étrangers volumes)	1 183	1 027	788
Périodiques : nouveaux abonnts	75	79	108
Périodiques français(en cours)	1 578	1 902	1 651
Périodiques étrangers(en cours)	525	540	485
Doc audio-visuels : titres (VHS)	1	1	0
Bases de données françaises	13	11	14
Bases de données étrangères	11	7	8
Documents numériques (dt DVD)	851	1 263	1 178
Périodiques électroniques (abonnem.)	4 380	4 555	5 111
Dons et échange livres (volumes)	1 144	2 969	5 029
Dons et échange périodiques (titres)	213	383	395
Autres supports	184	344	304
PRET INTER :			
Activité prêteur	2 239	1 968	2 007
Activité emprunteur	4 437	4 367	3 373
DEPENSES DOCUMENTAIRES			

Livres français	340 074	464 087	404 272
Livres étrangers	37 835	35 323	21 104
Périodiques français	229 542	241 175	234 157
Périodiques étrangers	334 973	359 959	317 663
Documents audiovisuels (VHS)	0	0	0
Bases de données françaises	38 438	41 903	43 800
Bases de données étrangères	63 396	24 597	39 306
Documents numériques (dt DVD)	35 818	41 078	34 045
Périodiques électroniques	190 883	215 988	276 934
Autres supports	182	0	0
Total dépenses documentaires	1 271 141	1 424 111	1 371 280
DEPENSES DE CONSERVATION	0	24 801	19 018
Dépenses totales selon Esgbu	1 786 618	2 071 901	1 834 745
POSTES INFORMATIQUES :			
Nbre postes inform. Publics	173	194	194
Nbre postes inform. Professio.	132	154	149