

5es Rencontres FORMIST, 9 juin 2005 : « Parcours de formation documentaire des étudiants : à qui de jouer ? »

---

**La relation entre discipline et documentation et ses répercussions dans les formations à l'information en sciences de la vie**

VIVARÈS, David

Conservateur des bibliothèques au SCD Strasbourg 1

VIVARÈS, David. La relation entre discipline et documentation et ses répercussions dans les formations à l'information en sciences de la vie. In *5es Rencontres FORMIST : Parcours de formation documentaire des étudiants : à qui de jouer ? l'enssib à Villeurbanne, 9 juin 2005* [en ligne]. Format PDF.

Disponible sur : <<http://www.enssib.fr/bibliotheque-numerique/notice-1176>>

Ce document est « **tous droits réservés** ». Il est protégé par le droit d'auteur et le code de la propriété intellectuelle. Il est strictement interdit de le reproduire, dans sa forme ou son contenu, totalement ou partiellement, sans un accord écrit de son auteur.

L'ensemble des documents mis en ligne par l'enssib sont accessibles à partir du site :

<http://www.enssib.fr/bibliotheque-numerique/>

## **La relation entre discipline et documentation et ses répercussions dans les formations à l'information en sciences de la vie**

David Vivarès  
Conservateur des bibliothèques au SCD Strasbourg 1

La collaboration entre enseignants et bibliothécaires aborde une nouvelle étape avec la mise en place de la réforme dite « licence-master-doctorat (LMD) ». Ce travail collectif est fortement lié, dans le même temps, à l'évolution des outils documentaires. La présentation de la coopération entre les enseignants de l'UFR Sciences de la vie de l'université Louis-Pasteur (ULP – Strasbourg-I) et le service commun de documentation tâchera de montrer comment ces deux paramètres peuvent se compléter pour proposer une forme de collaboration inédite.

Après avoir brièvement parlé de cette collaboration dans les années qui précèdent la mise en place du LMD, nous verrons en quoi cette évolution de l'enseignement universitaire est aussi une opportunité à saisir pour valoriser la formation documentaire. La présente contribution insistera sur le fait qu'une telle collaboration renforcée repose, en parallèle, sur la création de nouveaux outils.

Avant la mise en place du LMD, la coopération avec les enseignants, dans la formation à la documentation, n'était pas mise en œuvre dans un cadre global, mais était liée à des collaborations locales, entre enseignants volontaires et bibliothécaires. Une des difficultés de l'extension, voire d'une standardisation, de la formation résidait aussi dans l'hétérogénéité des besoins documentaires, qui sont propres à chaque discipline.

Ainsi, en sciences de la vie comme dans l'ensemble des sciences dites « dures », la connaissance de la documentation électronique est une priorité dès l'entrée dans le cursus universitaire. La connaissance de la bibliothèque, de la mise en espace des documents physiques et de l'utilisation du document sur support papier est également indispensable, mais ne saurait suffire dans ce domaine à l'évolution très rapide qu'est la biologie. L'importance de l'image, de l'imagerie, dans cette discipline explique aussi celle d'une bonne connaissance des outils disponibles en ligne. Pour répondre à cette spécificité, la formation est assurée en partenariat par les enseignants de la discipline et par le personnel de la bibliothèque.

## **La pratique de la formation à la documentation en sciences de la vie à l'ULP avant le LMD**

S'inscrivant dans la réforme du DEUG (dite « Bayrou »), la mise en place de la formation à la recherche documentaire a été engagée en 2001 dans le cadre du contrat quadriennal entre l'université et l'État. Le module a été intégré dans la création de celui de méthodologie du travail universitaire (MTU). Dans cette première version, la formation était confiée à des tuteurs, les enseignants prenant en charge la bibliographie des ouvrages disciplinaires et l'évaluation du module. Le personnel du SCD réalisait la formation des formateurs, les tuteurs assurant celle des étudiants.

Les années suivantes, la formation est faite par des enseignants de sciences de la vie (deux maîtres de conférences, un ATER, un PRAG). Un maître de conférences est responsable du module.

### **Contenu de cette formation**

Dans cette phase, il s'est agi d'une appropriation des outils méthodologiques par les tuteurs, puis par les enseignants, pour ensuite y rattacher des contenus disciplinaires : des exemples de recherches propres aux sciences de la vie dans le catalogue, des exemples dans les questionnaires à choix multiples (QCM), des éléments de bibliographies. La formation de formateurs abordait la maîtrise des outils : le catalogue, les bases de données, les périodiques électroniques.

Les supports de cours, conçus par les tuteurs et enseignants à partir de la formation de formateurs dispensée par le personnel du SCD, reprennent les éléments généraux de la méthodologie. Il y a donc élaboration du contenu en deux temps : le support de cours analyse les outils disponibles, et l'adaptation à des contenus propres à la discipline est prise en charge par les enseignants. La visite de la bibliothèque est assurée par le SCD (une heure et demie), ainsi que le cours général en amphithéâtre (deux heures) qui inaugure la formation. Dans le tableau de contenu des travaux dirigés apparaît l'ensemble des éléments du cours<sup>1</sup>.

Par exemple, en ce qui concerne les outils (types de documents), le contenu méthodologique a été apporté par la formation de formateurs, alors que les exemples précis sont définis par les enseignants. Ainsi, l'enseignant peut décider de renvoyer, dans le cadre du TD 5 portant sur le décryptage du document, à des revues (comme *Current Opinion on Cell Biology* ou *Médecine/sciences*) qu'il juge pertinentes par rapport à l'enseignement disciplinaire qu'il assure en parallèle.

---

<sup>1</sup> Méthodologie Licence semestre 1 de sciences de la Vie.

La formation s'articule selon deux éléments principaux : la connaissance des ressources du SCD et l'exploitation de ces ressources. Ceux-ci se trouvent mêlés dans l'ensemble des travaux dirigés. Il s'agit de permettre à l'étudiant d'identifier des ressources propres à la discipline (démonstration de recherche sur des bases importantes comme Pubmed, Biosis ou Current Contents) et de les évaluer (par exemple, évaluer les différentes temporalités de l'information et la fiabilité des sources traitant d'une catastrophe comme celle de Tchernobyl).

### **Mise en place du LMD**

Avec l'apparition du LMD, la formation à la recherche documentaire est clairement identifiée comme un élément transversal du cursus de l'étudiant. Elle s'intègre dans le module de travail universitaire qui comprend le C2i<sup>2</sup>, module de formation à la maîtrise de l'outil informatique, ainsi que le module d'accompagnement portant sur la familiarisation avec l'université, sur l'orientation et sur le projet professionnel.

Ce changement dans l'organisation des enseignements est concomitant de l'ouverture du portail documentaire (MetaLib, de la société Ex-Libris) nommé « bibliothèque virtuelle de l'ULP »<sup>3</sup>, qui modifie profondément, en l'enrichissant, la pratique de la recherche documentaire. La bibliothèque virtuelle propose une interface unique d'interrogation pour l'ensemble des ressources numériques, une métarecherche sur certaines ressources (bases de données, plateformes d'éditeurs de périodiques électroniques, catalogues...), ainsi que la possibilité de créer ses propres répertoires de ressources et de les gérer.

L'apparition de cet outil, qui a pour but d'offrir un accès enrichi aux ressources documentaires spécifiques des domaines scientifiques (bases de données, périodiques et thèses électroniques, archives ouvertes), amène à remanier le contenu de la formation et à renforcer les supports d'autoformation pour les étudiants, afin de leur permettre de mieux appréhender ce nouvel accès à la documentation.

Il est donc nécessaire de remodeler la formation de formateurs en y intégrant la bibliothèque virtuelle et l'autoformation. Il faut que les enseignants s'approprient les différentes fonctionnalités de la bibliothèque virtuelle comme l'identification des ressources disponibles dans la discipline et des ressources spécifiques pour le premier cycle. Le travail mené avant le LMD, à savoir la

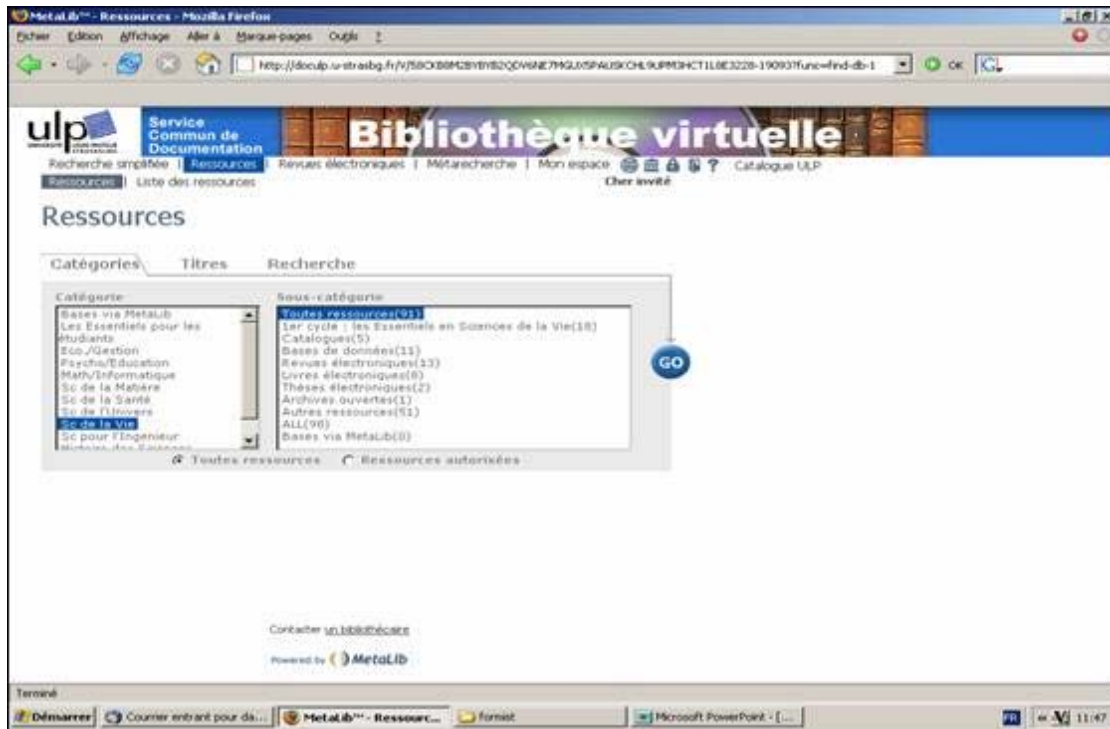
---

<sup>2</sup> Certificat Informatique et Internet : <<http://c2i.education.fr>>.

<sup>3</sup> Cf. <<http://doculp.u-strasbg.fr>>.

formation de formateurs (SCD) puis la définition des éléments disciplinaires (enseignants de sciences de la vie), est à renouveler<sup>4</sup>.

### Présentation des ressources du portail documentaire



<sup>4</sup> La formation de formateurs sera de quatorze heures, celle des étudiants en présentiel sera de vingt-quatre heures, et le travail personnel de soixante heures (qui inclut l'autoformation, les travaux dirigés, les exercices et les travaux en commun, l'évaluation pouvant être un exposé oral ou la réalisation d'un poster, éléments d'évaluation reposant sur une recherche entreprise sur un sujet disciplinaire général donné par l'enseignant responsable du groupe).

## Liste des ressources

MetLib™ - Ressources - Mozilla Firefox

http://docup.u-strabg.fr/V/1/BU563FAD312469N12K53P6LUDH21QK37YAAIDY7B8I-15645?func=find-db-1-cz

recherche simplifiée | **RESSOURCES** | Revues électroniques | Méta-recherche | Mon espace | Aide | Catalogue ULP

Ressources | **Liste des ressources** | Cher invité

### Liste des ressources

Trouvés 108 Ressources

Vue tabulaire | Vue abrégée

Allez sur [Méta-recherche](#) | Précédent | Suivant

Nom de la ressource	Type	Actions
<a href="#">123bio.net</a>	Site thématique	1
<a href="#">ACS (American Chemical Society) publications - Journals search</a>	Revue électronique	1 + 🔍
<a href="#">All the virology on the www</a>	Site thématique	1
<a href="#">Anatomy of the Human Body</a>	Outil de référence	1
<a href="#">Annual Reviews</a>	Revue électronique	1 + 🔍
<a href="#">Answers.com</a>	Outil de référence	1
<a href="#">Article@INSI</a>	Catalogue	1
<a href="#">Bibliothèque électronique de l'Institut de Recherche pour le Développement (IRD)</a>	Bibliothèque numérique	1
<a href="#">BiblioVie</a>	Repertoire de sites	1
<a href="#">Biodidac : Une banque de ressources pour l'enseignement de la biologie</a>	Cours en ligne	1
<a href="#">Bioiversity and Biological Collections Web Server</a>	Repertoire de sites	1
<a href="#">Bioguide : recherche d'information en biologie</a>	Cours en ligne	1
<a href="#">Biological Abstracts (SP) - De 1990 à 2000</a>	Base de données	1 + 🔍
<a href="#">Biological Abstracts (SP) - De 1990 à 2000</a>	Base de données	1 + 🔍
<a href="#">Biological Abstracts / IBIDS - De 1995 à 1999</a>	Base de données	1 + 🔍
<a href="#">Biologie et multimedia (Université Pierre et Marie Curie)</a>	Cours en ligne	1

Terminé

Démarrer | Courrier entrant pour da... | Site: votre contribution a... | Microsoft Word - diapo... | MetLib™ - Ressour...

### Exemple de lien vers les bibliographies recommandées en 1<sup>ère</sup> année de Médecine

MetLib™ - Ressources - Mozilla Firefox

http://docup.u-strabg.fr/V/5/0CK8M2BYBYE2QDVAE7MGL5PAUSKCHL9UPM3HCTLBE3226-19537?func=find-db-1-cz

### Liste des ressources

Trouvés 13 Ressources

Vue tabulaire | Vue abrégée

Allez sur [Méta-recherche](#) | Précédent | Suivant

Nom de la ressource	Type	Actions
<a href="#">ACS publications - American Chemical Society</a>	Revue électronique	1 + 🔍
<a href="#">BioMed Central via SCIRUS</a>	Revue électronique	1 + 🔍
<a href="#">Blackwell Synergy - Depuis 1997</a>	Revue électronique	1 + 🔍
<a href="#">DOAJ : Directory of Open Access Journals</a>	Revue électronique	1 + 🔍
<a href="#">HighWire Press</a>	Revue électronique	1 + 🔍
<a href="#">J-Stage : Japan Science and Technology Information Aggregator Electronic</a>	Revue électronique	1 + 🔍
<a href="#">MacMillan : Nature publishing groups</a>	Revue électronique	1 + 🔍
<a href="#">Presses Scientifiques du CNRS</a>	Revue électronique	1 + 🔍
<a href="#">SciELO : The Scientific Electronic Library Online</a>	Revue électronique	1 + 🔍
<a href="#">Science Direct via SCIRUS (Elsevier)</a>	Revue électronique	1 + 🔍
<a href="#">Springer Link</a>	Revue électronique	1 + 🔍
<a href="#">SwetsWise</a>	Revue électronique	1 + 🔍
<a href="#">Wiley InterScience Journals</a>	Revue électronique	1 + 🔍

Contactez us.biblioth@ensib.fr

Allez sur [Mes ressources](#)

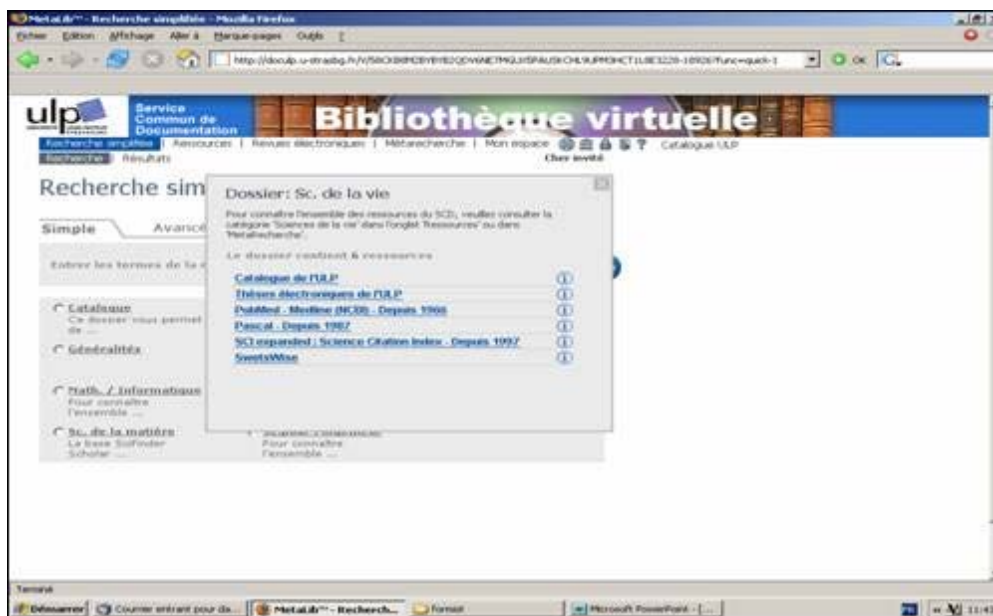
Terminé

Démarrer | Courrier entrant pour da... | MetLib™ - Ressour... | Formist | Microsoft Powerpoint - [...]

Dans le même temps – et c’est pourquoi nous disons que les deux nouveautés sont inséparables –, la bibliothèque virtuelle doit s’adapter à l’évolution du LMD et, au besoin, fournir des outils permettant à l’étudiant d’acquérir davantage d’autonomie.

Plusieurs éléments ont été mis en place. La première page de la bibliothèque virtuelle s’ouvre sur la « recherche simplifiée ». Il s’agit d’un ensemble de ressources interrogeables par l’intermédiaire de la métarecherche et sélectionnées par le SCD dans les disciplines enseignées à l’ULP. Le tout constitue un dossier qui autorise une première recherche dans un bouquet de ressources significatives. Les dossiers s’adressent en priorité aux étudiants de licence. Ainsi, en sciences de la vie, le dossier interroge simultanément le catalogue du SCD, les thèses électroniques de l’ULP, des bases de données comme PubMed, Pascal et Science Citation Index, et l’agrégateur de périodiques électroniques SwetsWise.

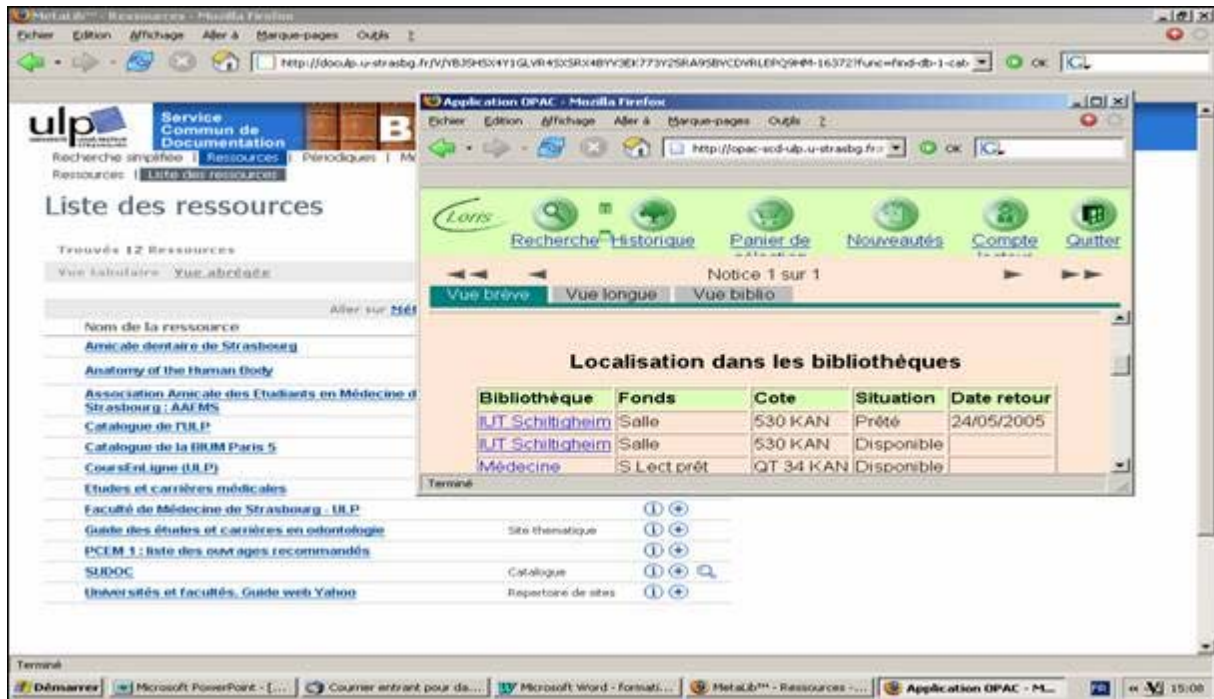
### Dossier de recherche simplifiée



Par ailleurs, au sein du classement des ressources disponibles, la rubrique « Les essentiels », à l’intention des étudiants de licence, permet de se repérer et d’utiliser en priorité ce « noyau dur » de ressources. Cette liste est un outil pédagogique (lien vers des ressources pédagogiques comme les cours en ligne de l’ULP), mais aussi le moyen de renforcer la collaboration avec les enseignants. À titre d’exemple, en médecine, les enseignants de la première année ont communiqué au SCD une

bibliographie qui, une fois convertie en fichier HTML, permet à l'étudiant d'accéder à la notice du document pour connaître sa disponibilité.

### Exemple de liste des « essentiels pour les étudiants de 1<sup>er</sup> cycle » en sciences de la vie



En parallèle, l'autoformation est renforcée, avec la mise en place d'une version « locale » du didacticiel canadien InfoSphère (réalisée en coopération avec l'Urfist de Strasbourg), dans laquelle l'ensemble des liens renvoient aux ressources documentaires (catalogue, périodiques et bases de données) disponibles à l'ULP.

Un tutoriel général décrivant les modalités d'utilisation de la bibliothèque virtuelle est en cours de réalisation au sein du SCD, pour une mise en service à la rentrée universitaire de 2005.

Pour conclure, cette collaboration repose sur un échange double entre les enseignants de sciences de la vie et les personnels du SCD. D'une part, lors de l'élaboration de la formation, la formation à l'exploitation des outils documentaires mis en œuvre par le SCD permet de bâtir celle concernant la maîtrise de la documentation propre à la discipline. Le personnel du SCD intensifie son dialogue avec les enseignants, en prenant mieux en compte, avec eux, l'ensemble des



compétences<sup>5</sup> à acquérir par l'étudiant. D'autre part, l'évolution des besoins pédagogiques liée à la mise en œuvre du LMD amène le développement de davantage de ressources secondaires (des ressources d'autoformation, notamment), pour permettre à l'étudiant de devenir plus autonome dans la maîtrise de la recherche documentaire. La mise en place de ces outils, en particulier de ceux conçus pour faciliter l'usage de la bibliothèque virtuelle, passe par la coopération des enseignants avec les bibliothécaires.

---

<sup>5</sup> Cf. Erudist, projet développé par le SICD Grenoble-II-III avec le concours de la sous-direction des Bibliothèques et de la Documentation du ministère de l'Éducation nationale, de l'Enseignement supérieur et de la Recherche. Référentiel de compétences documentaires pour le métier d'étudiant : <<http://www.erudist.fr>>.