



Université de Provence
Service Commun de la Documentation
Bibliothèques de l'Université



Rapport d'activité 2007

<http://www.univ-provence.fr/scd>

Sommaire

Le mot de la direction	P.3
-------------------------------------	-----

Le SCD en 2007

• locaux	P.5
• organigramme & personnels	P.6
• budget	P.10
• activité	P.11

1. Services

P.12

1.1. Extension des horaires d'ouverture, réaménagements de locaux.....	P.13
1.2. Formation des usagers	P.15
1.3. Parc informatique, wifi, prêt d'ordinateurs portables	P.18
1.4. Ré-informatisation, site web, services à distance	P.20
1.5. Prêt entre bibliothèques (PEB)	P.22

2. Politique documentaire

P.24

2.1. La nouvelle organisation de la politique documentaire en pôles thématiques	P.25
2.2. Budget documentaire 2007	P.27
2.3. 2007 : un état des lieux pour élaborer la politique documentaire	P.29
2.4. Enrichissement, signalement, conservation et mise en valeur des collections	P.33

3. Projets & perspectives

P.37

3.1. Contrat Quadriennal 2008-2011 : grands axes	P.38
3.2. Création du Sidel (Service de l'information et de la documentation en ligne)	P.40
3.3. Communication, action culturelle, évaluation	P.41
3.4. Projets de constructions : Fenouillères, Belle de Mai	P.45
3.5. Projets interuniversitaires	P.47
3.6. L'ouverture sur l'international	P.50

En conclusion

P.52

Grands indicateurs 2007

P.53

Le mot de la direction

Ce rapport d'activité est le premier réalisé par le Service commun de la documentation depuis sa création. Il poursuit un double objectif : présenter une vue générale des activités du SCD et offrir un aperçu des récents développements dans les services et les sections.

La première partie du rapport concerne plus directement les services analysés sous leurs différentes facettes, la deuxième partie réunit diverses contributions relatives au développement de la documentation électronique et à la réorganisation des collections en pôles thématiques dans les bibliothèques universitaires d'Aix et de Marseille. La troisième partie présente les projets engagés en 2007, dont nous pourrons faire le bilan année après année. Pour cela une série d'indicateurs présentés en fin de volume nous permettra d'évaluer objectivement l'activité du SCD.

En résumé :

- Les axes de développement suivants ont été lancés ou poursuivis en 2007, après validation dans les deux Conseils de la Documentation qui se sont tenus respectivement les 12 juin et 15 novembre 2007 :
 - **services** : extension des horaires d'ouverture, réaménagement de locaux, formation des usagers, modernisation de l'accès à l'information (ré-informatisation du SCD)
 - **collections** : développement d'une offre de documentation électronique mieux adaptée aux besoins des usagers, organisation de la documentation papier en pôles thématiques multimédia
 - **coopération interne** (intégration des bibliothèques de l'IUFM et de l'UFR Civilisations et Humanités) et externe
- Des chantiers déjà ouverts ont été poursuivis avec succès, notamment **dans le domaine international** :
 - participation à un programme européen **TEMPUS III** visant à mettre en place, dans neuf universités algériennes, un catalogue collectif de la documentation
 - signature d'une **convention avec l'Université chinoise de Hong Kong** pour la création au sein du SCD d'un Espace de recherche et de documentation (ERD) Gao Xingjian, prix Nobel de littérature 2000



5 novembre 2007, Université de Hong Kong (salle réservée au fonds spécial Gao Xingjian)
Signature de la convention entre l'Université de Provence et la Chinese University of Hong Kong

(Au centre : Martine Mollet, directrice du SCD, et son homologue de Hong Kong Colin Storey)

Et dans le domaine interuniversitaire :

- documentation électronique mutualisée
- plan de conservation partagée des périodiques
- rédaction d'un cahier des charges pour la conception d'un Système Intégré de Gestion commun aux trois SCD des trois universités d'Aix Marseille

• Au plan organisationnel, la rédaction **des fiches de postes** pour l'ensemble des agents du SCD, la fixation des objectifs de chacun et les premiers entretiens d'activité, ont mobilisé les cadres du SCD tout le premier trimestre de l'année.

Au deuxième trimestre, à partir de l'étude de ces fiches de postes, **un nouvel organigramme** et une nouvelle équipe de direction ont été mis en place. Cette équipe renouvelée, à la fois dans sa composition et dans ses modes de fonctionnement, est à l'oeuvre depuis septembre et constitue pour la directrice un solide point d'appui avec pour objectif principal de favoriser une **politique de service** plutôt qu'une politique de territoire.

• A cet effet, le nouvel organigramme articule l'organisation en sections et les missions transversales d'une façon équilibrée. Ainsi sont mieux affirmées certaines fonctions telles que la coordination des bibliothèques « physiques » (coordination des bibliothèques associées et politique documentaire), la coordination de la bibliothèque « électronique » et la communication interne et externe, peu visible jusqu'alors.

Enfin un nouveau service et une nouvelle section ont été créés :

- le Service d'Information et de Documentation en Ligne (**SIDEL**)
- la section **BUFM** (Bibliothèque Universitaire de Formation des Maîtres)

• Pour finir, l'année 2007 a tracé les perspectives du Contrat quadriennal 2008-2011 qui sont développées dans la troisième partie de ce rapport.

• Légère ombre au tableau de l'activité du SCD : le programme de construction de la bibliothèque des Fenouillères qui reste une priorité pour le SCD car le développement de la bibliothèque électronique ne dispense pas d'offrir aux usagers des espaces de qualité favorisant l'étude et la recherche a, quant à lui, subi une pause durant cette année, pause qui nous l'espérons n'est que passagère !

Martine MOLLET, directrice du SCD
martine.mollet@univ-provence.fr

Le SCD en 2007 : locaux

Jusqu'en décembre 2007 le SCD était composé de deux sections, elles-mêmes composées de trois bibliothèques intégrées, géographiquement réparties sur trois des principaux sites de l'Université de Provence :

Aix Schuman



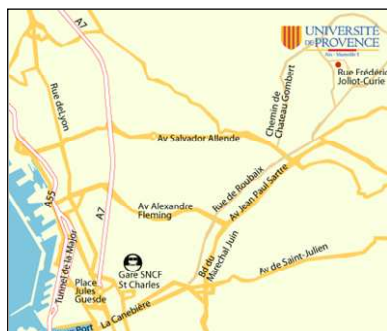
Direction et services transversaux du SCD +
Bibliothèque des Lettres & Sciences Humaines

Marseille Saint Charles



Bibliothèque des Sciences
(avec un fonds LSH)

Marseille Château-Gombert



Bibliothèque
des Sciences & Technologies

	BU Aix	BU St Charles	BU Ch. Gombert	TOTAL
m ²	4950	4428	1600	10978
dont surfaces publiques	3000	1496	1200	5696

→ Suite à une convention signée entre l'Université de Provence et l'Institut de formation des maîtres (IUFM) d'Aix-Marseille, les bibliothèques de Formation des Maîtres (BUFM) sont pleinement intégrées au SCD à partir du 1^{er} janvier 2008 et en constituent une nouvelle section.

Ces quatre bibliothèques sont situées à Marseille, Aix, Avignon et Digne (sans oublier le fonds documentaire « Louise Michel »). Cela représente 1.500 m² supplémentaires.

→ Par ailleurs la bibliothèque de l'UFR « Civilisations & Humanités » (située sur le campus Schuman, ... m² de superficie) a elle aussi été intégrée au SCD au 1^{er} janvier 2008.

Le SCD en 2007 : organigramme & personnels

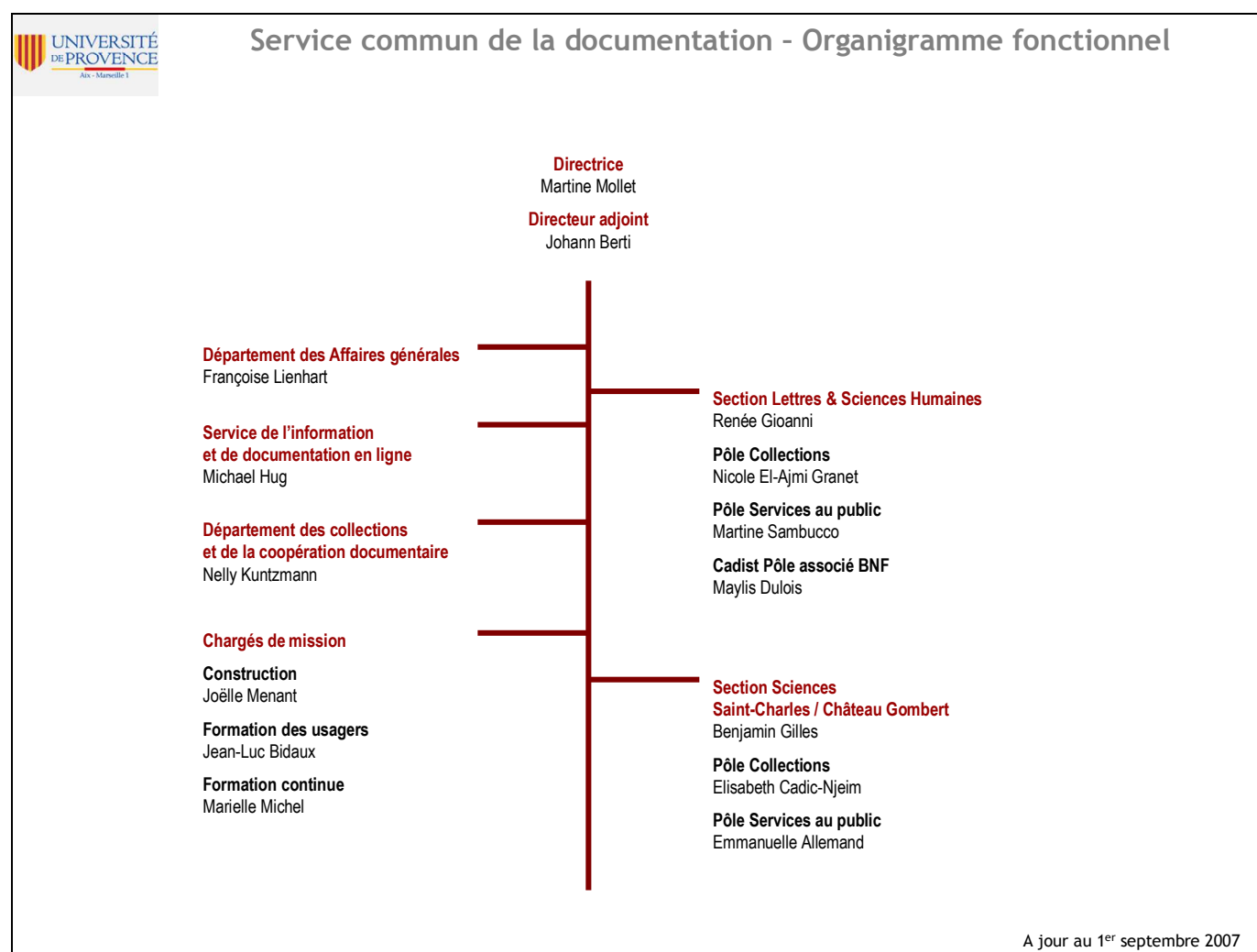
■ Organigramme

Avant l'été 2007, afin d'anticiper la rentrée universitaire 2007-2008 et l'arrivée de plusieurs personnels, un nouvel organigramme a été mis en place. L'objectif était de préfigurer un meilleur équilibre entre la bibliothèque électronique et les collections physiques, entre les services transverses et les services de proximité.

Ce nouvel organigramme fait notamment une place plus grande à certaines missions (la formation des usagers, la formation continue, les projets de construction) et met également en exergue un nouveau service, le Sidel (Service de l'information et de la documentation en ligne).

Par ailleurs, trois missions articulées sont confiées au nouveau directeur adjoint : la communication, l'action culturelle et l'évaluation.

Nous proposons ci-dessous une version fonctionnelle et simplifiée de cet organigramme : à partir de janvier 2008, la section BUFM sera évidemment ajoutée.



■ Effectifs

Au total, au 31 décembre 2007, 67 personnels titulaires composent le SCD (équivalent à 59,3 « temps plein »).

Ce sont également 7 personnels non titulaires (dont 4 sur ressources propres) et des moniteurs étudiants (équivalent à 9,2 « temps plein ») qui permettent au SCD de fonctionner correctement.

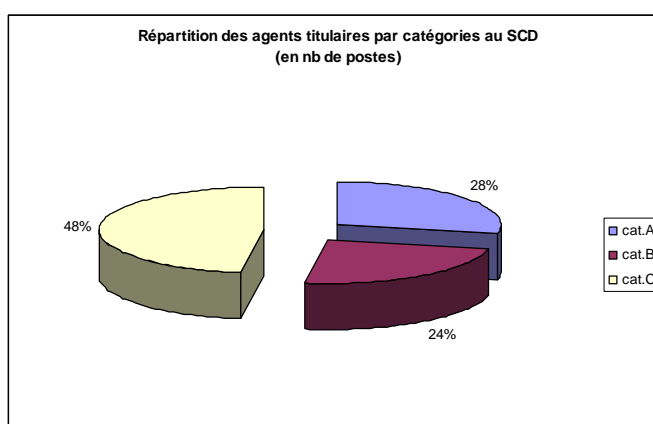
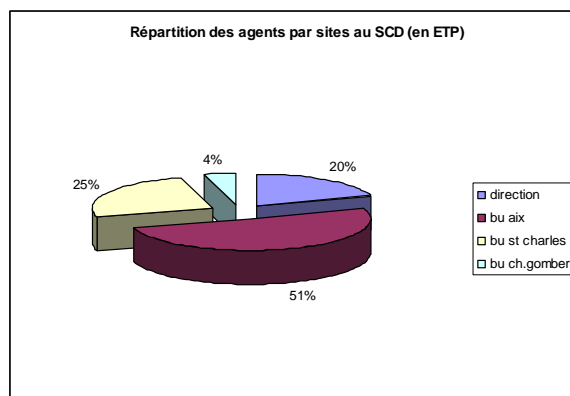
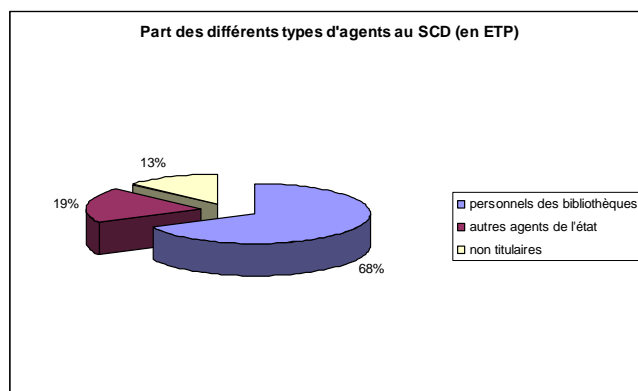
→ Dans le tableau ci-après, le lecteur aura un aperçu global des effectifs. A noter qu'à partir de janvier 2008, les personnels de l'IUFM et de la bibliothèque « Civilisations & Humanités » renforceront cet effectif.

		DIRECTION		BU AIX		BU ST CHARLES		BU CH. GOMBERT		TOTAL	
		nb	ETP	nb	ETP	nb	ETP	nb	ETP	nb	ETP
TITULAIRES	cat. A	8	8	7	7	3	2	1	1	19	18
	cat. B	1,5	1,5	7,5	6,8	6	4,7	1	0,7	16	13,7
	cat. C	3	3	19	15,7	9	7,9	1	1	32	27,6
	TOTAL TITULAIRES	12,5	12,5	33,5	29,5	18	14,6	3	2,7	67	59,3

		DIRECTION		BU AIX		BU ST CHARLES		BU CH. GOMBERT		TOTAL	
		nb	ETP	nb	ETP	nb	ETP	nb	ETP	nb	ETP
NON TITULAIRES	cat.A	1	1	0	0	1	1	0	0	2	2
	cat.B	0	0	0	0	0	0	0	0	0	0
	cat.C	0	0	4	4	1	1	0	0	5	5
	autres : moniteurs	0	0	[5]	1,4	[3]	0,7	[1]	0,1	[9]	2,2
TOTAL NON TITULAIRES		1	1	4	5,4	2	2,7	0	0,1	7	9,2

TOTAL GENERAL		13,5	13,5	37,5	34,9	20	17,3	3	2,8	74	68,5
----------------------	--	------	------	------	------	----	------	---	-----	----	------

Plusieurs constats peuvent être extraits du tableau général de la page précédente :



■ Formation des personnels

Le SCD a investi beaucoup de temps dans la formation continue en 2007, plus que les années précédentes, et ceci en raison de circonstances particulières. En effet, le passage à un nouveau SIGB, challenge de cette année 2007, a été assorti de formations qui, à un niveau ou un autre, ont concerné tous les personnels.

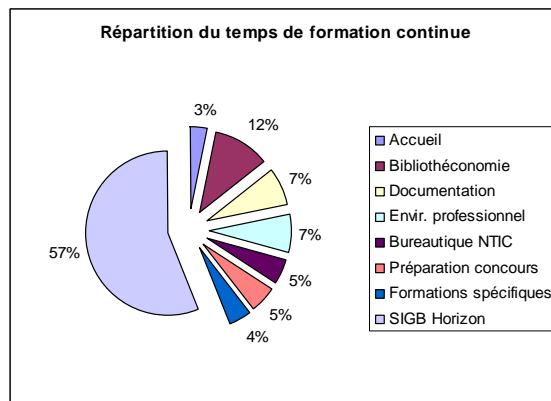
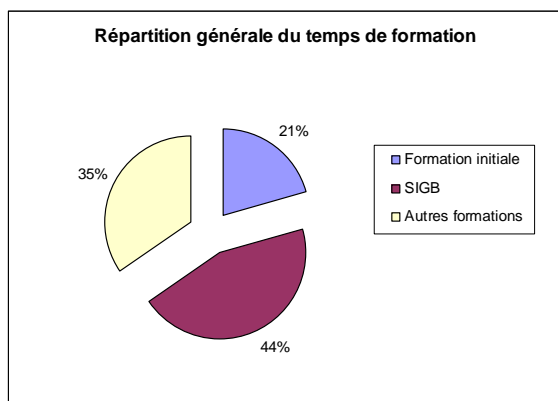
Malgré cela, les autres aspects de la formation continue n'ont pas été oubliés : les programmes du CRFCB et de l'URFIST, répondant à des besoins exprimés de formation en bibliothéconomie, bureautique, NTIC ou en recherche dans des bases de données, ont été très suivis. Compte tenu de l'importance prise par la documentation électronique et de la rapide évolution des ressources et des outils, le renouvellement permanent de ces formations est indispensable à tous les personnels en relation avec le public ou les collections. Il est à noter qu'une certaine partie de ces formations a été assurée en interne.

Un effort important d'ouverture à l'environnement professionnel a également été proposé : par exemple, des visites pour préparer l'intégration des bibliothèques de l'IUFM au SCD ou, dans la perspective de la fusion des universités d'Aix-Marseille, des visites d'autres établissements dans une démarche interuniversitaire. Suite à un retour très positif, ce type d'activités sera poursuivi en 2008.

D'autre part, les divers changements dans les fonctions et l'arrivée de nouveaux personnels ont révélé des besoins spécifiques de formation qui ont trouvé des solutions au niveau national (à l'ENSSIB par exemple) ou local.

Enfin, comme l'année précédente, le SCD ayant recruté un conservateur nouvellement promu, celui-ci a suivi à L'ENSSIB, avant sa prise de fonctions, une formation initiale représentant 112 jours de formation (de janvier à juillet 2007).

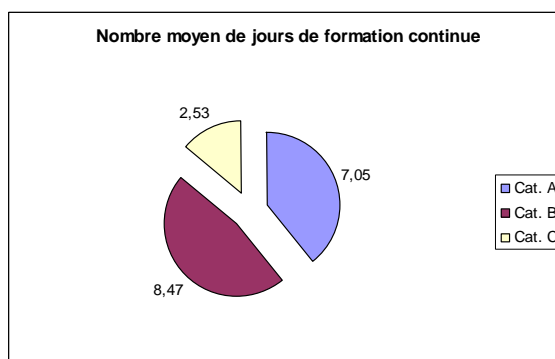
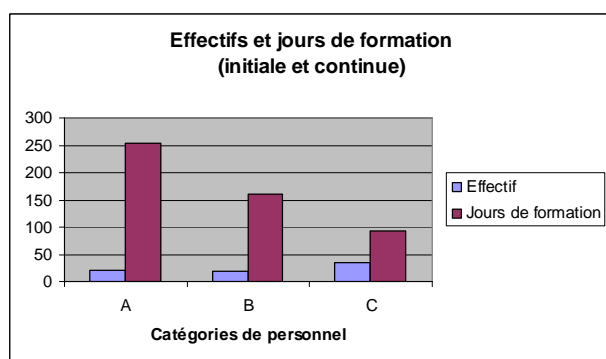
En dehors de cette formation initiale liée à une promotion, le SCD comptabilise en 2007 un volume important d'heures de formation continue : 2600 heures et 442 présences. Pour 57% les formations sont liées au passage au SIGB Horizon, soit 1462 h (243 jours) et 259 présences ; le reste représente un volume de 1139 heures (190 jours) de formation et 183 présences.



Concernant la répartition des formations par catégorie de personnel, les calculs ci-dessous ont été effectués en tenant compte des effectifs au 1^{er} janvier 2007 :

- Cat. A : 20 personnes ont totalisé 253 jours de formation (141 jours sans la formation initiale de conservateur), soit 12,65 jours en moyenne (7,05 sans la formation initiale de conservateur)
- Cat. B : 19 personnes ont totalisé 161 jours de formation, soit 8,47 jours en moyenne
- Cat. C : 36 personnes ont totalisé 92 jours de formation, soit 2,53 jours en moyenne

Il faut constater un déséquilibre entre les catégories de personnel : la mise en place du SIGB et les nouvelles attributions du personnel d'encadrement ont certainement accentué cet état de choses. Cependant, remarquons que les personnels de catégorie C restent souvent à l'écart de formations qui leur sont pourtant destinées.



Enfin, il est à noter que les dépenses totales de formation (incluant les droits d'inscription, les indemnités de stage, les frais de mission ainsi que les dépenses de rémunération des stagiaires en formation initiale et continue) s'élèvent pour 2007 à 111 091 euros.

Le SCD en 2007 : budget

Il s'agit ci-dessous des chiffres budgétaires hors masse salariale des personnels de l'Etat. A noter que dès 2008, le budget de la section BUFM sera intégré à celui du SCD.

		Direction	BU Aix	BU St Charles	BU Ch. Gombert	TOTAL
Global	dotation normée	514154				
	contrat quadriennal	279000				
	droits d'inscription	360000				
	autres (dont excédent reporté)	395707				
	total	1 548 861				
Dont documentaire	livres	25	141412	101189	11367	253993
	abonnements papier	598	111985	200293	65775	378651
	doc. électronique	21463	71923	39732	0	133118
	autres documents	0	4730	0	0	4730
	total	22086	330050	341214	77142	770492

Comme on peut le constater, la part du budget documentaire (dans la part budgétaire globale) représente 50 %.

Le SCD en 2007 : activité

A la fin du mois d'octobre, durant tout le mois de novembre et jusqu'à la mi-décembre 2007, suite à une contestation de la loi LRU au sein de l'Université de Provence, la décision a été prise par la Présidence de fermer administrativement les locaux du campus aixois (y compris la BU). Le campus Saint Charles a lui aussi, dans une moindre mesure, été perturbé.

Il faut avoir ces paramètres à l'esprit pour expliquer une activité de fait amoindrie en 2007 (puisque le mois de novembre est traditionnellement l'un des plus forts dans les bibliothèques universitaires).

	BU Aix	BU St Charles	BU Ch. Gombert	TOTAL	
nb. d'heures d'ouverture hebdo.	56h30	56h30	45h	52h40	
nb. d'entrées annuelles	358235	116225	13225	487685	
nb. d'inscrits	10988	2589	713	14290	
nb. de prêts	à domicile	88306	13292	5672	107270
	sur place	9790	1295	100	11185
	ordis. portables	279	593	0	872
	total	98375	15180	5772	119327

1. Services

1.1. Extension des horaires d'ouverture, réaménagements de locaux	P.13
1.2. Formation des usagers	P.15
1.3. Parc informatique, wifi, prêt d'ordinateurs portables	P.18
1.4. Ré-informatisation, site web, services à distance	P.20
1.5. Prêt entre bibliothèques (PEB)	P.22



1.1. Extension des horaires d'ouverture, réaménagements de locaux

Les bibliothèques universitaires, pour être des lieux d'accueil et de travail à la hauteur des besoins de leurs utilisateurs, doivent notamment offrir un accès facilité aux collections et aux services. Cela passe avant tout par des horaires d'ouverture élargis ainsi qu'un aménagement adéquat des locaux. Sur ces deux dossiers, même si de nombreux efforts restent à faire, le SCD a progressé en 2007.

■ La section Lettres & Sciences humaines d'Aix

→ Depuis la rentrée de septembre 2007, la bibliothèque accueille ses usagers de 8h30 à 19h du lundi au vendredi (horaire précédent : 9h-19h). Les horaires du samedi restent inchangés (9h-13h). Tous les services au public (à l'exception du prêt entre bibliothèques) fonctionnent dès l'ouverture.

Cet élargissement des horaires d'accueil s'inscrit dans la politique d'amélioration des services aux usagers menée par le SCD : l'ouverture à 8h30 va dans le sens d'une meilleure adéquation entre la présence des étudiants sur le campus et les horaires de la bibliothèque ; avec une amplitude horaire hebdomadaire de 56h30, la bibliothèque se rapproche de la moyenne nationale (57h).

→ L'amélioration de l'accueil des usagers passe aussi par l'extension des collections en libre accès, l'augmentation de l'offre en places assises et le réaménagement des locaux. Ces dossiers constitueront l'axe prioritaire de l'année 2008.

■ La section Sciences, Lettres & Sciences humaines de Saint Charles

→ A Saint Charles, les horaires hebdomadaires d'ouverture sont passés de 54h à 56h30. Cette extension s'est appuyée sur une enquête (réalisée auprès de 220 usagers) qui proposait soit une ouverture à 8h00 au lieu de 8h30, soit une fermeture à 19h00 au lieu de 18h30. Le souhait des lecteurs s'est orienté très majoritairement vers ce dernier choix, qui a été validé par l'équipe de la bibliothèque. Pour des raisons de fréquentation et de fonctionnement, ce projet ne concernait pas la bibliothèque de Château-Gombert.

→ La première tranche de travaux de réhabilitation financée dans le cadre du Contrat de Projet Etat Région (CPER) s'est achevée en avril 2007. L'opération consistait essentiellement en la réfection de la toiture, le changement de la chaufferie et la réorganisation des espaces. Le plateau de lecture n'avait pas connu de restructuration d'envergure depuis les années 1980 et la récupération des locaux de l'ancienne Bibliothèque Départementale de Prêt (BDP) en janvier 2007 imposait de repenser complètement le fonctionnement et les services de la BU. La restructuration du plateau de lecture a été guidée par la double perspective de mettre les collections en adéquation avec les publics et de proposer des services à haute valeur ajoutée.

Dans ce cadre, la salle de recherche abritant des collections de revues scientifiques papier (absolument plus consultées depuis la généralisation de la documentation électronique) a été détruite et remplacée par un espace ouvert accueillant les collections de monographies pour les étudiants de Lettres et Sciences humaines. Un espace identique a été mis en place pour les collections de Sciences exactes. Cette opération a nécessité le changement complet du mobilier et a donc permis la constitution de deux pôles thématiques bien distincts, autour desquels s'articule un espace pour les références, un fonds pour les loisirs ainsi qu'un kiosque.

En parallèle, les services aux publics de la bibliothèque se sont étoffés avec la création d'un bureau de renseignement bibliographique destiné à assister les usagers dans leur recherche documentaire et avec la mise en place d'un poste réservé à l'assistance informatique. Ces deux services, installés à proximité de la banque de prêt, mettent en cohérence l'accueil de la bibliothèque. Pour compléter ce dispositif, la bibliothèque met à disposition une salle de travail en groupe capable d'accueillir 10 à 12 étudiants.

La mise en liaison de l'ancienne BDP et de la BU a permis le redéploiement d'un certain nombre de services comme le catalogage et la direction générale et transversale du SCD.

1.2. Formation des usagers

L'offre de formation des usagers constitue un élément capital pour le SCD ainsi qu'un axe majeur du Contrat quadriennal : c'est une aide à la réussite des étudiants mais aussi un moyen de resserrer les liens avec l'Université.

Depuis septembre 2007, un PRCE documentation a été recruté afin de coordonner, au niveau transversal, les actions de formation des usagers. Ces dernières sont déclinées à la fois sur Aix et sur Marseille, selon des modalités adaptées au contexte de chaque site.

■ L'offre de formation à la section Lettres & Sciences humaines d'Aix

Trois types de formations ont été proposés :

1/ Formation de niveau 1, dite « **Bibliothèque mode d'emploi** », dispensée in cursus ou hors cursus (groupe de 15 étudiants maximum, durée 1h30, assurée en grande partie par les tuteurs).

Ce module a été organisé sur demande des enseignants. Principalement destiné aux étudiants néo-entrants, il propose une introduction à l'utilisation de la bibliothèque : organisation, espaces fonctionnels, ressources, services, plan de classement, outils de base (OPAC, SUDOC, ...).

Les séances ont été programmées sur les mois d'octobre et de novembre 2007, elles ont concerné les disciplines suivantes : histoire, lettres, sociologie, espagnol, anglais, chinois, arabe, musicologie, théâtre, DUMI.

A ces séances organisées à la demande des enseignants, se sont ajoutées 3 séances regroupant des étudiants s'inscrivant librement (au bureau d'informations bibliographiques).

2/ Formation de niveau 2, dite « **Méthodologie et outils de la recherche documentaire** », dispensée in cursus sur demande des enseignants (groupe de 15 étudiants maximum, en général 2 séances de 2h, assurée par un conservateur, une bibliothécaire et un PRCE)

La première séance est consacrée à la méthodologie de la recherche documentaire : définir et circonscrire un sujet, notion de langage documentaire (thésaurus, index, liste d'autorités), maîtriser la recherche simple et experte (opérateurs booléens), évaluer l'information (source, date, langue, support), analyser et interpréter des résultats, sauvegarder et exporter des résultats.

La deuxième séance est une présentation / manipulation des outils (catalogues, bibliographies, bases de données, périodiques électroniques, corpus, usuels, signets, tutoriels, ...).

Cette formation s'est déroulée des mois de novembre à mars. Elle a concerné les disciplines suivantes : L3 histoire, L3 cinéma, M1 histoire médiévale, M1 histoire moderne, M1 histoire contemporaine, M1 lettres, M1 histoire de l'art, M1 anthropologie, M2 psychologie, M2 aire romane, M2 monde arabe.

3/ Formation de niveau 3, dite « **Rendez-vous documentaire** » (2 séances de 2 heures ont été organisées à l'intention de doctorants en Français Langue Etrangère, assurée par une bibliothécaire)

Ce dispositif prévoit des entretiens, individualisés si besoin, à la demande du (des) doctorant(s) autour des objectifs suivants : définir une stratégie de recherche, conceptualiser les termes d'interrogation, adapter les outils à l'information, rédiger des références bibliographiques à partir de la norme Iso 690, connaître les ressources et les services du SCD, développer un partenariat avec les écoles doctorales.

→ Par ailleurs, du 18 octobre au 24 octobre, quatre séances de présentation des ressources et des services ont été organisées à l'intention des enseignants. 11 enseignants ont participé à ces présentations qui ont été, à chaque fois, l'occasion d'un échange très fructueux.

■ **L'offre de formation à la section des Sciences, Technologies, Lettres & Sciences humaines : Saint Charles**

La bibliothèque Saint Charles a proposé trois types de formation de niveau 1 (in cursus, assurées par une BAS) et une formation de niveau 3 (hors cursus, assurée par une BAS et le conservateur responsable du site).

1/ Formation de niveau 1, dite « *Bibliothèque mode d'emploi* » (format 1h, groupe de 15 étudiants maximum)

Organisé dans le cadre de la semaine de prérentrée, ce module a été dispensé à tous les étudiants L1 du secteur Sciences (mentions MI, SPC, SV, SUE). Il vise principalement trois objectifs :

- se repérer dans la bibliothèque et comprendre son fonctionnement
- connaître le catalogue et savoir chercher
- localiser et trouver un document dans la bibliothèque

2/ Formation de niveau 1, dite « *Bibliothèque mode d'emploi* » (format 2h, groupe de 15 étudiants maximum)

Mis en place à l'intention des étudiants L1 et L2 du secteur Lettres et Sciences Humaines (espagnol et italien notamment), ce module a été organisé à la demande des enseignants. La séance a été dispensée à partir des objectifs suivants :

- chercher, identifier, localiser l'information
- connaître et utiliser les ressources du SCD
- sensibiliser à la rédaction d'une bibliographie

3/ Formation de niveau 1, dite « *Intervention dans l'UE Projet Scientifique* » (groupe de 15 étudiants maximum, durée 2h)

Organisé à la demande des enseignants, ce module a été mis en place pour les étudiants de L1 Sciences (mentions SPC, SV, SUE) dans le cadre de l'Unité d'Enseignement « *Projet scientifique* ».

Cette formation, qui permet de mieux encadrer les pratiques méthodologiques des étudiants, reprend les mêmes objectifs que ceux du module décrit précédemment et se déroule avec la participation de l'enseignant.

4/ Formation de niveau 3, dite « *Présentation des ressources en ligne du SCD* »

La faiblesse de l'offre de formation de la BU réside dans la formation des étudiants M, D et des enseignants-chercheurs qui reste un axe à développer. La valorisation des services de la bibliothèque auprès des composantes commence néanmoins à produire ses effets.

Une séance d'une heure a ainsi été organisée à l'intention d'enseignants-chercheurs et de doctorants d'un laboratoire de recherche en environnement. Cette présentation est déclinée à partir des objectifs suivants : présenter les ressources en ligne du SCD, valoriser les collections par discipline, sensibiliser les enseignants à une collaboration avec le SCD, sensibiliser sur les enjeux autour des publications scientifiques.

■ **L'offre de formation à la section des Sciences, Technologies, Lettres & Sciences humaines : Château-Gombert**

Un module de formation a été mis en place par la bibliothèque de Château-Gombert à la rentrée de septembre 2007. Ce dispositif se déroule hors cursus et résulte d'une collaboration avec les documentalistes de l'école Centrale (il n'y a pas, à cette étape, de collaboration avec les enseignants).

Le développement des formations explique la reconfiguration de l'espace multimédia désormais ouvert et ainsi modulable, capable d'accueillir à la fois des formations et des réservations pour la consultation d'internet.

Formation de niveau 1, dite « **Présentation de la BU et ses services** » (durée 30 mn, assurée par une BAS, assistée d'un conservateur)

Ce module est une brève introduction au fonctionnement de la bibliothèque : espaces, services, utilisation du catalogue, localisation des documents. Il a concerné les étudiants de l'école Centrale et de Polytech.

■ Quelques chiffres

Remarque : il conviendra d'apprécier ces chiffres à l'aune de la situation particulière qu'à connue l'Université de Provence au cours du premier semestre de l'année universitaire : quatre semaines de perturbations (fermeture administrative, université bloquée, suspension de cours...). Cette situation a eu un impact sur le déroulement des formations non seulement au moment des perturbations mais également dans les semaines qui ont suivi. Le volume horaire global d'enseignement ayant été réduit, les formations in cursus proposées par le SCD en ont été directement affectées.

	Aix	Saint Charles	Château-Gombert
nb d'heures de cours dispensées dans le cursus L	36	74	0
nb d'heures de cours dispensées dans le cursus M	101	0	0
nb d'heures de cours dispensées dans le cursus D	4	0	0
nb d'étudiants formés dans le cursus L	323	443	0
nb d'étudiants formés dans le cursus M	264	0	0
nb d'étudiants formés dans le cursus D	6	12	0
nb d'heures de cours dispensées hors cursus	76,5	0	7
nb de personnes formées hors cursus	430	0	130
nb total de personnes formées	1 023	455	130

1.3. Parc informatique, wifi, prêt d'ordinateurs portables

■ Parc informatique

Depuis deux ans, il n'existe plus d'inventaire du parc informatique au SCD. Sa mise en place fait partie des priorités pour 2008.

→ Il n'y a pas eu d'évolution majeure du parc informatique en 2007. Le nombre de postes publics et professionnels est resté constant.

	BU Aix	BU Saint Charles	BU Château-Gombert
Nombre de postes publics en 2007	145 (dont 34 portables)	90 (dont 50 portables)	10 (aucun portable)

→ Entre juin et octobre 2007, une panne a affecté la vingtaine d'ordinateurs Sun en navigation libre situés à la BU d'Aix. En collaboration avec les ingénieurs de la DSII (Direction des services informatiques et de l'information) de l'Université, il a été décidé de commander en décembre 2007 25 nouveaux ordinateurs en remplacement (OptiPlex 755 MT) fonctionnant avec le logiciel Altiris : ce logiciel permet le déploiement et la gestion à distance. Les 25 postes seront affectés dans les sections d'Aix et Saint Charles.

Par ailleurs, il a fallu faire face en octobre 2007 au vol de 8 ordinateurs professionnels à la BU Saint Charles (remplacés en novembre 2007). La sécurisation des postes ainsi que leur éventuelle assurance devra être effectuée.

→ Le remplacement des imprimantes publiques s'avère nécessaire pour l'année 2008 en raison de leur usure excessive.

→ Le nombre de réservations de postes multimédia a connu une baisse régulière ces dernières années (il convient de nuancer cette évolution par des facteurs conjoncturels comme les fermetures dues à des mouvements étudiants en 2006 et 2007 et au vol du poste médiateur à la BU Saint Charles en octobre 2007).

	2005	2006	2007
Nombre total de réservations	35082	24227	19222

■ Wifi

Actuellement il existe 5 bornes Wifi à la bibliothèque d'Aix et 3 à la bibliothèque Saint Charles. Afin d'offrir à nos utilisateurs une couverture optimale, il en faudrait 3 supplémentaires à Aix et 1 à Saint Charles. Pour le moment, il n'existe pas de borne Wifi à la bibliothèque de Château-Gombert.

■ Prêt d'ordinateurs portables

→ Avec le soutien de la Direction des services informatiques et de l'information (DSII) de l'Université, le SCD a poursuivi et étoffé le prêt d'ordinateurs portables : à noter une diversification du type de machines (PC et Mac). La cohérence du service proposé, depuis l'inscription jusqu'au suivi technique, relayé par une publicité régulière sur le campus, expliquent l'accroissement régulier de l'activité.

A Saint Charles, afin d'évaluer le service et d'en améliorer la qualité, une enquête a été menée auprès des autres universités françaises. Il s'avère que le mode de fonctionnement choisi, en plus de lier étroitement prestation bibliothéconomique et informatique, responsabilise fortement les

étudiants emprunteurs. Les problèmes sont ainsi très peu nombreux : aucun vol ou dégradation et deux cas de retard litigieux à déplorer seulement.

→ Pour Saint Charles, le nombre de portables prêtés est passé de 422 en 2006 à 634 en 2007. Pour Aix, ce chiffre est passé de 141 en 2006 à 279 en 2007. Malgré cette hausse, une marge de progression pour ce service existe, notamment à Aix.

Étendre ce service à Château-Gombert constitue également l'une des pistes de réflexion.

1.4. Ré-informatisation, site web, services à distance

■ Ré-informatisation du réseau du SCD

Dans l'attente du nouveau système informatique (SIGB) commun aux trois SCD d'Aix-Marseille, système qui sera mis en place en 2009-2010 (voir chapitre 3.5. « Projets interuniversitaires », § « SIGB commun »), le SCD de Provence a procédé à une ré-informatisation interne qui devenait indispensable.

→ La décision ayant été prise début 2007, un cahier des charges a été rédigé courant mars. Suite à l'appel d'offres et à la sélection du logiciel Horizon, une équipe de projet a été mise en place qui a procédé aux paramétrages pour une ouverture prévue en septembre 2007.

Le 6 septembre 2007, le prêt était effectivement ouvert au public sur le nouveau système.

29 journées de formation pour les utilisateurs et plus de 30 pour les administrateurs se sont déroulées courant septembre et octobre.

→ Le logiciel Horizon apporte de nombreuses améliorations (tant pour l'usage professionnel que public) qui permettront au SCD de fonctionner correctement jusqu'à l'acquisition du SIGB commun.

■ Site web

Le site Web public, ainsi que l'intranet du Service commun de la documentation, sont gérés depuis fin 2003 par le portail MASC du produit Archimed.

→ L'évolution de la consultation du site Web est négative depuis 2005.

Statistiques d'accès au site	2005	2006	2007
Nombre d'accès de l'intérieur	693 770	568 639	576 051
Nombre d'accès de l'extérieur	1 039 306	910 229	842 042
Total accès	1 733 076	1 478 868	1 418 093

→ Voici quelques uns des inconvénients du site Web actuel : lourdeur des mises à jour, absence d'indexation des pages par les moteurs de recherche, absence de moteur de recherche interne, absence de statistiques fiables et détaillées de la consultation, nécessité d'utiliser un outil de création de pages HTML...

Dans le cadre d'un groupe de travail interne spécifique au site web, une réflexion s'est engagée visant au remplacement de cette solution. L'outil de gestion du contenu « Gsite » semble convenir en raison de son utilisation dans l'Université de Provence.

■ Services à distance

→ L'absence d'un accès distant aux abonnements électroniques du SCD est regrettée par les étudiants et les enseignants-chercheurs. L'accès par VPN (Virtual private network) souffre de plusieurs inconvénients : lourdeur de l'utilisation, lenteur, limitation aux enseignants-chercheurs, restriction à de rares ressources électroniques.

Un des principaux objectifs pour 2008 consistera dans la mise en place d'un accès nomade aux ressources documentaires en travaillant conjointement avec la DSII de l'Université. L'Environnement Numérique de travail (ENT) doit constituer le mode privilégié d'accès à nos ressources pour les utilisateurs de l'Université de Provence (accès cohérent à l'ensemble des services numériques).

→ Pour poser des questions aux bibliothécaires à distance le seul moyen actuel est le contact par messagerie « webscd@up-mrs.fr ». Près de 70 questions furent posées en 2007.

Ce dispositif devra être amélioré en 2008 dans le cadre de la refonte du site Web, peut-être en proposant un réel « service à distance ».

→ La logique est désormais de remplacer les accès de type cédérom par des accès web. En 2007, la totalité des corpus de l'éditeur Champion sont devenus accessibles par Internet. Après la Bibliothèque des Lettres accessible dès la fin 2006, les trois produits suivants ont été rendus accessibles en mars 2007 :

- Frédéric Godefroy, Dictionnaire de l'ancienne langue française et de tous ses dialectes du 9e au 15e siècle
- Corpus de la littérature médiévale des origines au 15e siècle
- Corpus de la littérature narrative du Moyen Âge au 20e siècle
- Finalement, le Dictionnaire des XVIe-XVIIe siècles a été rendu accessible sur Internet à partir d'octobre 2007.

1.5. Prêt entre bibliothèques (PEB)

Dans un contexte de mutualisation des ressources et des accès, le prêt entre bibliothèques demeure un service indispensable pour la satisfaction des besoins documentaires des usagers.

■ Le PEB à la section Lettres & Sciences humaines d'Aix

→ *Activité*

En 2007, le service du prêt entre bibliothèques de la section d'Aix a reçu 3427 demandes et a pu en satisfaire 3206 (93,5%). Il a expédié 3567 demandes dont 3092 ont été satisfaites (86,7%).

Le volume d'activité du « PEB fournisseur » est sensiblement équivalent à celui du « PEB demandeur ». Cet équilibre se retrouve dans le type de documents demandés : 2693 livres et 734 articles de périodiques d'un côté, 2516 livres et 1051 articles de périodiques de l'autre.

Le taux de satisfaction global est en nette augmentation.

→ *Evolution 2005-2007*

Demands reçues en 2007 : - 42% par rapport à 2005 (livres : -28% ; périodiques : - 67%)

	2005			2006			2007		
	Demands	Satisfaites		Demands	Satisfaites		Demands	Satisfaites	
Livres	3729	2574	69%	3053	2026	66,30%	2693	2539	94,30%
Périodiques	2219	1651	74,50%	2100	1500	71,40%	734	667	91%

Demands expédiées en 2007 : - 29% par rapport à 2005 (livres : -27% ; périodiques : - 35%)

	2005			2006			2007		
	Demands	Satisfaites		Demands	Satisfaites		Demands	Satisfaites	
Livres	3445	2445	71%	3349	2573	76,80%	2516	2158	85,80%
Périodiques	1609	1084	67,40%	1423	958	67,40%	1051	934	88,90%

On constate que si le volume des demandes est en régression continue le nombre des demandes satisfaites reste sensiblement constant en ce qui concerne les livres fournis et reçus.

La chute la plus importante concerne la demande de fourniture d'articles de périodiques, ce qui doit être rapporté à l'accroissement de l'accès à des bases de données de revues en teste intégral.

→ *Public*

Les demandes locales émanent pour 50% des étudiants UP masters et doctorants, 49% des enseignants UP et 1% d'étudiants salariés hors UP.

Il est à noter que le nombre d'inscrits par laboratoire est en forte augmentation, ce qui atteste de l'intérêt du service pour les chercheurs.

→ *MMSH*

Un accord de partenariat documentaire a été signé en octobre 2006 entre la direction de la MMSH et le Service commun de la documentation.

Un service de « prêt entre bibliothèques » gratuit, réservé aux chercheurs, enseignants-chercheurs et membres du personnel permet aux deux bibliothèques (Médiathèque de la MMSH et

bibliothèque des Lettres et Sciences humaines) de recevoir des demandes de fourniture de documents originaux, à l'exclusion des photocopies.

Une navette hebdomadaire a été mise en place pour faciliter la communication des documents entre les deux sites. Ce service est très utilisé par les chercheurs et enseignants de la MMSH : 609 demandes en 2007, essentiellement des ouvrages du fonds CADIST.

■ Le PEB à la section Sciences, Lettres & Sciences humaines de Saint Charles

Après plusieurs années de baisse consécutive, l'activité « fournisseur » du service de PEB à la bibliothèque connaît une hausse significative, représentant près de 33 % par rapport à l'année 2006. Cette augmentation, qui porte essentiellement sur les périodiques, s'inscrit à l'inverse de la tendance nationale, commune à la plupart des BU scientifiques à dominante SVTE et physique-chimie. En effet, la généralisation de la documentation électronique et de son panel éditorial (contentons-nous seulement d'évoquer le cas des 1853 titres full text de Science Direct), homogénéisent l'offre documentaire des bibliothèques.

→ L'évolution observée à Saint Charles demande, bien entendu, à être confirmée dans la durée. Mais la restructuration du service et le travail de signalement des collections de périodiques notamment, entamé en 2005, expliquent très probablement cette tendance (la section conservant des collections de périodiques parfois uniques au niveau national).

2. Politique documentaire

2.1. La nouvelle organisation de la politique documentaire en pôles thématiques	P.25
2.2. Budget documentaire 2007	P.27
2.3. 2007 : un état des lieux pour élaborer la politique documentaire	P.29
2.4. Enrichissement, signalement, conservation et mise en valeur des collections	P.33



2.1. La nouvelle organisation de la politique documentaire en pôles thématiques

Le SCD a entrepris depuis plusieurs années un vaste programme de modernisation de ses locaux et de ses services. Parallèlement, la volonté d'élaborer la politique documentaire qui faisait défaut, de s'attacher à répondre aux besoins des enseignements qui sont dispensés à l'Université de Provence et aux recherches qui y sont menées, est devenue l'une de ses priorités.

Dans ce programme au long cours, 2007 marque un tournant important. En effet, ces nouvelles orientations ont été formalisées par le SCD et validées par le Conseil de la documentation qui s'est tenu le 15 novembre 2007.

■ Les 13 pôles thématiques

L'organisation en pôles thématiques, approuvée par le Conseil de la documentation, se décline de la façon suivante :

0. Transdisciplinarité
1. Littérature française et comparée. Sciences du langage
2. Langues étrangères
3. Arts
4. Philosophie
5. Psychologie
6. Sciences sociales. Sciences économiques et politiques. Droit
7. Géographie. Sciences de la terre et de l'univers
8. Histoire
9. Mathématiques. Informatique
10. Sciences de la matière
11. Sciences de la vie
12. Sciences de l'ingénieur

La plupart des pôles sont en relation directe avec les enseignements et les recherches de l'Université de Provence tels qu'ils sont répartis en UFR, Départements et Ecoles doctorales. Le pôle 2 « Langues étrangères » regroupe tous les enseignements de langues de l'Université de Provence, quels que soient les départements ou les UFR dont ils dépendent (en ça, il préfigure la création d'une grande UFR de langue actuellement à l'étude). Quant au pôle 0, il rassemble tout ce qui n'est pas attaché à une discipline en particulier mais sert à l'ensemble des usagers (usuels, dictionnaires, bibliographies généralistes, presse, information, culture générale etc.).

■ Les objectifs de l'organisation en pôles

Les objectifs de cette organisation nouvelle sont notamment : une meilleure visibilité des collections pour les lecteurs ; la responsabilisation des acquéreurs ; le décroisement des supports ; la mise en œuvre d'une évaluation plus pertinente des collections.

Le dispositif conduira à une départementalisation des collections car il s'entend tous supports, tous modes d'édition (papier ou électronique) et tous types d'ouvrages confondus, dès lors qu'ils sont spécialisés. A une gestion par support (documentation électronique, périodiques papier et monographies séparés) se substitue donc une gestion par disciplines permettant d'évaluer au plus près l'ensemble de la documentation qui est mise (ou doit être mise) à la disposition des différents lectorats (étudiants, chercheurs, enseignants-chercheurs), dans une discipline ou un groupe de disciplines données.

L'introduction des lettres, des sciences humaines et des langues étrangères a été confirmée sur le site marseillais et, pour harmoniser les pratiques entre les bibliothèques qui composent son noyau dur, le SCD dispose désormais d'un cadre opératoire.

■ Les responsables de pôles

Chaque pôle thématique est par ailleurs doté d'un responsable qui anime une équipe d'acquéreurs, de catalogueurs et de magasiniers. Il en coordonne les activités :

- Acquisitions courantes : définition des axes d'acquisitions, suivi du budget et rééquilibrages de fin d'année
- Accueil et sélection des dons
- Politique des échanges
- Gestion physique des collections : suivi de leur implantation en libre-accès et en magasins
- Gestion dynamique des collections : programmation des désherbages annuels
- Evaluation des collections existantes
- Formation des usagers : en lien avec les responsables de ce service
- Relation avec les enseignants et les enseignants chercheurs, présence au sein des conseils d'UFR et de Départements
- Relation avec les bibliothèques associées et partenaires au sein de l'Université mais également avec les bibliothèques extérieures dont les collections sont complémentaires à celles du Pôle
- Suivi de l'offre de formation de l'Université et de l'évolution de ses composantes (regroupement d'enseignements, création ou suppression de département etc.)
- Suivi des effectifs des étudiants, des enseignants chercheurs et des chercheurs
- Récolte des données pour établir les statistiques sur le nombre d'usagers, les collections qui leurs sont offertes et les usages qu'ils ont de ces dernières
- Réflexion sur le partage des collections qui doit accompagner l'ouverture des nouvelles bibliothèques programmées
- Réflexion sur les perspectives qu'ouvre de la fusion des trois Universités

2.2. Budget documentaire 2007

■ Quelques chiffres

		Budget Français	Budget Etranger	TOTAL BUDGET
LIVRES	BU Aix	123245	18167	141412
	BU St Charles	86938	14251	101189
	BU Ch. Gombert	11289	78	11367
	Direction	25	0	25
JOURNAUX, REVUES PAPIER	BU Aix	26107	85878	111985
	BU St Charles	7986	192307	200293
	BU Ch. Gombert	1195	64580	65775
	Direction	598	0	598
DOC. ELECTRONIQUE	BU Aix	9586	62337	71923
	BU St Charles	0	39732	39732
	BU Ch. Gombert	0	0	0
	Direction	13306	8157	21463
AUTRES DOCUMENTS	BU Aix	4730	0	4730
	BU St Charles	0	0	0
	BU Ch. Gombert	0	0	0
TOTAL SCD		285005	485487	770492

Le budget total des dépenses documentaires du SCD est utilisé à 60% par la recherche et à 40% par l'enseignement. Ce partage en faveur de la recherche est plus accentué sur le site Saint Charles (70%) et plus encore sur le site Château-Gombert (85 %). Il tient au poids du surcoût des périodiques électroniques, surtout scientifiques.

■ Le désabonnement à *Science Direct* et un re-équilibrage des dépenses en cours

L'analyse de la consommation du budget 2006 avait mis en lumière le déséquilibre en matière de dépenses entre les sites marseillais et le site aixois : le budget de la section d'Aix et celui de l'ensemble Saint Charles/Château-Gombert représentait respectivement 49% et 51% des dépenses documentaires (ce qui revenait à constater que 51% du budget documentaire était consacré à 18% des étudiants inscrits à l'Université de Provence et que, partant, la dépense par lecteur était de 40 euros à Aix et 198 euros à Marseille).

En 2007, le déséquilibre paraît s'être aggravé : le budget de la section d'Aix ne représente plus que 42,8% des dépenses documentaires du SCD. Mais les raisons de cette situation tiennent au coût élevé des ouvrages scientifiques et, surtout, à celui des périodiques (papier + surcoût électronique).

Le SCD a donc été conduit, en connaissance de cause, à ne pas reconduire en 2008 l'abonnement à *Science direct*. Il s'agit d'un ensemble de 1.800 revues périodiques papier et électroniques servi par l'éditeur Elsevier, dont l'abonnement (qui devait être augmenté de 6,5% pour le papier et 18,5% pour l'électronique) tombait à échéance fin décembre 2007. Les conditions du contrat d'abonnement à *Science direct* (très défavorables pour l'Université de Provence) n'étant pas négociables, les différents Conseils ont donc, courant 2007, validé la proposition du SCD de se désabonner.

La somme libérée par le désabonnement à *Science direct* sera utilisée à :

- souscrire des abonnements aux titres utiles qui ne seront plus servis par Elsevier
- acquérir d'autres périodiques plus conformes à l'évolution des thématiques de recherche
- acquérir les archives électroniques de revues en lettres et sciences humaines
- renforcer l'offre documentaire dans les secteurs disciplinaires scientifiques
- étendre la couverture géographique de certaines ressources électroniques pour en permettre l'accès à tout le campus
- renforcer l'offre documentaire en langues étrangères, aussi bien pour celles à déjà gros effectifs (anglais, espagnol) que les langues à effectifs en augmentation (chinois)
- répondre aux besoins des enseignements en acquérant, en exemplaires multiples, tous les ouvrages figurant dans les bibliographies communiquées aux étudiants
- souscrire des abonnements à des revues nouvelles qui privilégient l'approche interdisciplinaire

Ainsi le SCD compte-t-il pouvoir élaborer une offre documentaire qui corresponde mieux aux besoins de ses usagers.

2.3. 2007 : un état des lieux pour élaborer la politique documentaire

L'année 2007 a également permis d'apporter un éclairage précieux sur trois grands chantiers de la politique documentaire, ouverts depuis plusieurs années :

- 1/ l'évaluation et la maîtrise des collections
- 2/ la cartographie de l'offre documentaire de l'Université
- 3/ la connaissance des publics et des usages

2.3.1. Evaluation et maîtrise des collections

■ Les Lettres & Sciences Humaines, les Sciences

	Ouvrages et thèses	% ouvrages	Revue (titre morts et vivants)	% revues
Lettres, arts et sciences humaines	362 000	77%	2 941	53%
Sciences	106 500	23%	2 528	47%
TOTAL SCD	468 500	100%	5469	100%

- La bibliothèque d'Aix compte 317.000 livres et 31.000 thèses. Elle est à 100% constituée de collections en LSH. Au sein de ce grand secteur ce sont les lettres, l'histoire et les langues étrangères qui arrivent en tête.
- La bibliothèque de Saint Charles compte 78.000 livres et 28.500 thèses. Autrefois à 100% scientifique, elle comporte aujourd'hui 9% d'ouvrages correspondant à aux enseignements de lettres, de langues, d'histoire et de médiation culturelle qui s'implantent progressivement à Marseille (parmi ces disciplines, l'histoire est la mieux représentée). Quant à la répartition disciplinaire des collections scientifiques, trois disciplines (mathématiques, physique et biologie) arrivent en tête, à part égale.
- La bibliothèque de Château-Gombert n'abrite, à quelques exceptions près, que des collections de sciences et technologie. Elle compte 11.000 ouvrages et 525 thèses.

Ce qui différencie les deux principaux sites (Aix et Marseille), c'est essentiellement le poids des périodiques : il est beaucoup plus important à Saint Charles où, pratiquement tous scientifiques, ils occupent plus de 60% des mètres linéaires. La part des périodiques à Aix, tous LSH, n'est que de 20%.

■ Les travaux sur les collections : désabonnements, désherbages

Des travaux au long cours ont été entrepris, dans le but de parvenir à dresser un état de l'existant qui reflète la réalité et ne s'appuie plus sur des données chiffrées approximatives, reprises d'une année sur l'autre. Les travaux portent également sur le contenu des collections : ils conduiront à l'évaluation qualitative qui n'a jamais été réalisée jusqu'à présent.

Les premières investigations, qu'elles portent sur les revues ou sur les livres, ont montré que les collections demandent autant de désherbages que de mises à niveau.

→ L'un des plus importants chantiers porte sur les périodiques scientifiques. L'examen se fait titre à titre. Un premier lot de 12 titres trop lacunaires ou ne correspondant pas (ou plus) aux disciplines enseignées sur le site Saint Charles a été éliminé. Les critères de sélection ont été explicités et consignés. Ce chantier, qui fait l'objet d'un suivi rigoureux, demandera plusieurs années pour être mené à son terme, il permettra de prendre l'exacte mesure de la richesse des collections.

→ A Aix, un relevé de toutes les collections de périodiques conservées parmi les monographies a été fait. Il est apparu que parmi eux certains n'étaient pas ou mal signalés. Un programme de signalement rétrospectif a été engagé.

→ Pour compléter le plan de conservation partagée inter universitaire, qui a conduit Saint Charles à transférer des titres sur le site de Saint-Jérôme et à Montpellier, un plan de conservation partagé interne entre les trois sites du SCD a été mis en place, aussi bien en sciences qu'en lettres et sciences humaines.

→ L'examen attentif des listes de revues en cours a conduit à une première vague de désabonnements : 88 titres en sciences (montant 224.300 euros), 69 en LSH (7.300 euros).

Les motifs de désabonnement sont, pour les sciences : éliminer les titres papier qui n'étaient pas utilisés mais reçus « obligatoirement » pour maintenir le chiffre d'affaire du contrat Elsevier. Pour les lettres : la suppression de titres très spécialisés en archéologie dont l'enseignement et les recherches sont aujourd'hui localisés à la MMSH et que la BIAA possède ; des titres trop spécialisés dans des domaines où la recherche est peu ou pas représentée à L'UP. Tous les désabonnements ont été décidés en concertation avec les enseignants et les chercheurs. D'autres suivront en 2008 car tous les domaines n'ont pas encore été examinés.

→ C'est à Aix que l'urgence d'établir un programme général de désherbage de livres (élimination raisonnée) s'est fait le plus sentir, en raison du manque de place qui sévit aussi bien en libre accès qu'en magasins. 1080 ouvrages ont d'ores et déjà été éliminés mais le désherbage reste largement à poursuivre en 2008.

A Marseille aussi, une activité de désherbage s'est mise en route qu'il va falloir poursuivre : ainsi, à Château-Gombert, 286 ouvrages ont déjà été pilonnés.

→ Ces travaux, qui sont loin d'être terminés, ont été complétés par toutes les opérations de mise à jour du catalogue nécessaires (ce qui représente un nombre d'heures important).

2.3.2. Cartographie de l'offre documentaire de l'Université

En 2002, le Président a confié au SCD le soin de réaliser une enquête sur les ressources documentaires de l'Université de Provence. Les premiers résultats, diffusés en 2004, ont fait apparaître une nette dispersion des moyens et des forces.

Depuis cette date, le SCD suit de près l'évolution du réseau documentaire et se charge d'en tenir à jour les données. Avec le projet de fusion des trois universités, la notion de réseau documentaire a d'ailleurs trouvé une nouvelle actualité.

→ Actuellement, l'Université de Provence compte plus d'un million d'ouvrages (83% lettres, arts et sciences humaines ; 17% sciences).

51% de ces ouvrages sont signalés dans le Sudoc (le catalogue national des bibliothèques de l'enseignement supérieur).

Sur cette masse de plus d'un million d'ouvrages, 576.7000 sont des collections des bibliothèques « intégrées » au SCD.

■ **Les bibliothèques « intégrées »** : aux 3 bibliothèques (Aix, Saint Charles et Château-Gombert) qui constituent le noyau dur du SCD viennent de s'ajouter, en fin d'année, les bibliothèques de l'IUFM d'Aix-Marseille et, suite à des négociations de longue date, la Bibliothèque de l'UFR Civilisation et Humanités.

Ces bibliothèques « intégrées » totalisent 576.700 ouvrages dont (hors IUFM) 94.9 % sont signalés dans le SUDOC.

■ **Les bibliothèques « associées »** : au nombre de 8, c'est avec elles que la coopération est la plus active.

Entre 1999 et 2004, 7 d'entre elles ont successivement rejoint le SCD afin de cataloguer leurs acquisitions courantes à l'aide du même logiciel que lui. Le nombre d'ouvrages restant à traiter est estimé à 68.300 (avant désherbages).

Fin 2007, une nouvelle convention de coopération a été signée avec l'AGCCPF (Association générale des conservateurs des collections publiques de France) de la Région PACA afin que les ouvrages de sa bibliothèque soient signalés dans le SUDOC, via le SCD.

Ces bibliothèques « associées » totalisent 92.000 ouvrages dont 26% sont signalés dans le Sudoc.

■ **Les bibliothèques du « premier cercle » Lettres, arts et sciences humaines** : sont ainsi désignées les 14 bibliothèques d'UFR et de laboratoires, toutes situées sur le site Schuman, qui entretiennent des relations plus ou moins étroites avec le SCD.

Ces bibliothèques totalisent environ 100.000 ouvrages qui ne sont pas signalés dans le Sudoc.

■ **Les bibliothèques du « deuxième cercle »** : sous cette appellation, se trouvent regroupées les 15 bibliothèques placées sous la co-tutelle du CNRS et de l'UP, voire également d'autres université d'Aix-Marseille et dont les fonds sont complémentaires de ceux du SCD (que ce soit en Sciences ou en LSH).

Ces bibliothèques totalisent environ 215.000 ouvrages, là encore non signalés dans le Sudoc.

■ **Les « gisements documentaires »** ont également été inventoriés.

Ils sont au nombre de 23 : 18 en lettres arts et sciences humaines (dont 14 localisés sur le site Schuman) et 5 en sciences. Leur statut est variable : de la véritable petite bibliothèque à Lambesc (Sciences de l'Education) à la bibliothèque-bureau d'enseignant, en passant par la bibliothèque en voie d'extinction. Connaître l'existence de tous ces gisements est important dans la mesure où il arrive fréquemment qu'à leur fermeture les bibliothèques du SCD soient sollicitées pour accueillir les collections.

■ **Les actions de coopération entreprises par le SCD dans ce cadre.**

Le SCD travaille à instaurer davantage de coopération entre les différentes unités qui le composent, et avec les bibliothèques qui lui sont associées.

- Il a assuré la formation au catalogage (formation initiale et perfectionnement) dans plusieurs bibliothèques (BULA, CRFCB, BGEO, BLAG/LEA). Les formations ont d'abord été individuelles, en raison de l'hétérogénéité des niveaux, puis en groupe, à partir du 4^e trimestre 2007. Il a piloté et accompagné les changements que le nouveau SIGB a entraîné (modifications des circuits du livre et des pratiques de catalogage).

- Le SCD a également organisé le projet de traitement catalographique de la bibliothèque du patio nord et, dans le cadre de la convention de partenariat signée au 4^e trimestre 2007, il a programmé le chantier de catalogage de la Bibliothèque de l'AGCCPF PACA (Association générale des conservateurs des collections publiques de France) et participé au recrutement d'un catalogueur. Les fonds de cette bibliothèque sont signalés dans le SUDOC, via le SCD.

- Pour celles, de plus en plus nombreuses, des bibliothèques du « premier cercle » qui envisagent de signaler leurs fonds dans le SUDOC, le SCD assure une fonction de conseil.

- Le SCD a enfin réalisé une étude de faisabilité pour récupérer, en lien avec l'ABES, les fichiers informatisés et non informatisés de la BIAA (Bibliothèque d'archéologie d'Aix) mais cette dernière n'a pas souhaité donner suite au projet.

2.3.3. Connaissance des publics, connaissance des usages

■ Nos publics

Une très bonne connaissance des cursus de l'Université (contenus et nombre de lecteurs potentiels, filières de recherches, etc.), des contacts avec les enseignants chercheurs qui ne soient

plus occasionnels mais institutionnels, que ces contacts soient noués et entretenus systématiquement, tels sont les objectifs prioritaires que s'assigne aujourd'hui le SCD.

En 2007 et dans ce cadre, plusieurs actions sont à noter :

- Rapprochement avec l'OVE (Observatoire de la vie étudiante)
- Contact avec la professeure chargée d'une mission sur l'enseignement des langues
- Rapport détaillé sur les collections et les publics en langues étrangères (l'un des secteurs forts de l'Université de Provence où 22 langues étrangères sont enseignées)
- Présence, en tant qu'invité permanent, du chargé de section Sciences dans les conseils d'UFR SVTE et SM

L'étude du lectorat a conduit à deux constats :

- à Marseille Saint Charles, où la BU s'adresse aux seuls étudiants de niveaux L1 et L2, plus de la moitié du lectorat (53%) sont des étudiants des UFR scientifiques de l'UP (SVTE en tête) mais les UFR LSH fournissent déjà pourrait-on dire, 21% des lecteurs. L'histoire, première discipline à avoir été implantée à Saint Charles, est la plus représentée (26% des lecteurs LSH).

- à Aix, contrairement à Saint Charles, tous les niveaux des cursus LMD sont présents à la bibliothèque mais on note une majorité de lecteurs de niveau L (60%), comme d'ailleurs dans les effectifs de l'UP (63%). L'ensemble des langues étrangères totalise 25% des lecteurs et, à elle seule, la psychologie fournit 20% des lecteurs. Globalement, le lectorat de la BU est un miroir des effectifs de l'UP. Afin de mieux cerner l'offre documentaire en matière de recherche, une attention particulière a été portée aux 6% de lecteurs qui sont des doctorants.

■ Leurs usages

L'étude des emprunts de nos lecteurs a conduit à un premier constat : alors qu'ils représentent 60% des inscrits, les étudiants de niveau L n'empruntent que 44% des ouvrages. Deux explications peuvent être avancées : 1/ l'usage des livres et donc la pratique de la recherche documentaire n'est pas encore familière aux étudiants en début de parcours universitaire ; 2/ les collections du SCD ne sont pas bien adaptées à ce lectorat. On peut également avancer que la recherche via Internet, usage non quantifiable des bibliothèques, a la préférence des étudiants débutants.

On remarque d'ailleurs que les étudiants qui empruntent le plus sont ceux qui débute un Master, suivis par ceux qui terminent une Licence. Mais également, que dès qu'un secteur est l'objet d'une attention particulière, on voit le taux d'impact augmenté. Ce fut le cas pour la psychologie (après remise à niveau des collections : 25% en 2004, 48% en 2005, 62% en 2006) et pour la philosophie (33% en 2005, 41 % en 2006).

Les rencontres et visites systématiques organisées depuis la rentrée 2007 ont permis de mieux faire connaître à notre public les collections des bibliothèques. Cet effort à la fois de pédagogie et de communication, lié à l'effort sur les acquisitions mieux ajustées aux besoins, devrait permettre au SCD de mieux remplir ses missions.

2.4. Enrichissement, signalement, conservation et mise en valeur des collections

2.4.1. Enrichissement des collections

■ Acquisitions

En ce qui concerne les ouvrages, le site d'Aix a entamé un plan de rattrapage en anglais, en espagnol et en italien. Il s'est attaché à donner à toutes les langues orientales les moyens d'offrir des collections actualisées. Il a poursuivi la mise à niveau qui s'imposait en arts et en philosophie. Le site de Saint Charles a continué, parallèlement à ses acquisitions en sciences, à constituer ses collections pour l'enseignement de niveau L1 et L2 en lettres, langues et sciences humaines. Il a développé son secteur « loisirs et culture générale ». Le budget attribué en 2007 au site de Château-Gombert lui a permis de procéder à nouveau à des acquisitions d'ouvrages.

En matière de périodiques électroniques, le SCD a conduit, en 2007, une politique d'élargissement des accès. Nombre de périodiques n'étaient en effet accessibles que dans l'emprise du SCD.

L'accroissement des collections du CADIST ainsi que l'ensemble de ses activités fait l'objet d'un rapport spécifique. Notons toutefois quelques chiffres 2007 : 357 titres d'ouvrages étrangers et 27 titres d'ouvrages français, 58 périodiques étrangers et 12 français, pour un budget de 31.000 € (auxquels s'ajoutent 10.600 € de subvention au titre du « Pôle associé BnF »).

■ Echanges

Le service des échanges reçoit et diffuse les publications de l'université de Provence. La bibliothèque dispose pour son propre fonds de 3 exemplaires de chacune de ces publications. En 2007 un total de 300 exemplaires a été attribué à une vingtaine de bibliothèques partenaires en France et à l'étranger, selon leur profil documentaire ou à leur demande. Le SCD, en échange, reçoit 90 titres de périodiques et environ 150 monographies. L'établissement est également attributaire du deuxième exemplaire du dépôt légal des documents ayant trait à l'histoire coloniale.

■ Dons et transferts en provenance des BUFR

La politique documentaire du SCD, depuis plusieurs années, s'est caractérisée par la volonté de rompre avec les pratiques anciennes qui consistaient à accepter les dons et transferts d'ouvrages en provenance des BUFR, sans opérer aucune sélection.

Ces pratiques présentaient deux inconvénients dont on subit encore les conséquences aujourd'hui : d'une part, les opérations actuelles de désherbage consistent, pour partie, à éliminer des ouvrages qui n'auraient jamais dû être intégrés ; d'autre part, il aura fallu cinq ans, sur le site aixois, pour venir à bout d'ouvrages en attente de traitement depuis plus de vingt ans. L'année 2007 a ainsi vu le quasi achèvement d'un chantier de traitement rétrospectif (quelques 20.000 ouvrages).

→ Pour les dons importants, une convention type (validée par le service juridique de l'UP) a été rédigée : des procédures de vérifications très suivies ont été mises en place, qui conduisent à n'intégrer que des ouvrages en bon état, correspondant au niveau universitaire et au périmètre documentaire du SCD et non déjà présents dans les collections. En ce qui concerne les périodiques, qui souvent accompagnent les dons d'ouvrages, la sélection est là aussi rigoureuse : le SCD n'intègre que les fascicules permettant de compléter ses collections et des titres qu'il ne possède pas, uniquement s'ils constituent un ensemble significatif.

- En 2007 ont été acceptés trois dons faits par d'anciens professeurs de l'Université de Provence :
- Le don Paul Garde, spécialiste de slavistique : 669 ouvrages (catalogués à 100%) et 5 mètres linéaires de périodiques en cours de traitement
 - Le don Bernard Martocq, spécialiste d'études luso-brésiliennes : 340 ouvrages (catalogués à 88%) et 2 mètres linéaires de périodiques en cours de traitement
 - Le don Berardi, enseignant décédé qui avait mis en place sur le site Saint Charles la filière « Médiation culturelle » : 1.100 ouvrages en cours de sélection

→ En 2007 ont été transférées sur le site aixois :

- la bibliothèque du laboratoire SICMA (Société, idéologie, civilisation du Moyen-Age): 600 ouvrages en cours de sélection. Cette opération a été réalisée à la demande des professeurs responsables du laboratoire
- un premier lot de la bibliothèque du Département d'études hispaniques et latino américaines : 700 ouvrages (catalogués à 53%)
- une partie de la bibliothèque du CERSOI (Centre de recherches sur les sociétés de l'Océan indien)

2.4.2. Signalement des collections : la production catalographique

■ Organisation du circuit de traitement du livre

Le changement de SIGB et la volonté d'optimiser la production catalographique ont conduit à intervenir sur les circuits et les pratiques de catalogage.

A Marseille une étude a démarré, en vue d'améliorer le circuit du document, en prenant exemple sur le modèle de la bibliothèque d'Aix. A Aix en effet, un double circuit du livre a été organisé : l'un pour traiter, en priorité, les acquisitions courantes ; l'autre pour traiter les dons et les transferts, ceux du passé et ceux qui continuent chaque année d'enrichir les collections du SCD. Ce deuxième circuit est mis en activité dès que le catalogage courant est à jour.

Le catalogage courant se fait sans retard et fin 2007, les collections des trois bibliothèques intégrées du SCD étaient cataloguées à 97,5%.

■ Enrichissement du catalogue

Au total en 2007, le catalogue du SCD (bibliothèques intégrées et bibliothèques associées réunies) s'est enrichi de 13 921 notices bibliographiques (dont 24% ont été créées et 76% dérivées) et de 688 notices d'autorités (créées).

Dans cette production catalographique la part de chaque composante est très variable. A elle seule la bibliothèque d'Aix a assuré 73% des créations de notices bibliographiques, 63% des créations de notices d'autorité et 67% des dérivations.

La contribution des bibliothèques associées a compté pour 20% dans la production de notices bibliographiques (créations + dérivation) et pour 13% dans la création de notices d'autorités.

La performance de la Bibliothèque d'Aubagne, bibliothèque conjointe du Bibliothèque du Département SATIS (Sciences, Arts et Techniques de l'Image et du Son) et du CEFEDM (Centre d'études et de formation des enseignants en danse et musique) est à souligner, à double titre : la production de cette petite unité (1 ETP) est particulièrement élevée et sa part de création, liée au traitement de partition, importante (67 %).

■ Catalogage rétrospectif

Il concerne principalement le site d'Aix. Sur ses 9557 nouvelles notices bibliographiques, 6175 concernent les acquisitions courantes et 3382 les dons et les transferts.

L'un des plus gros chantiers de catalogage rétrospectif concerne les fonds en provenance de l'une des bibliothèques de l'UFR ERLAOS (Etudes Romanes, Latino-Américaines, Orientales et Slaves).

■ Chantiers de mise à niveau

Des demandes de chercheurs ont été l'occasion de constater que le signalement de nombreux ouvrages anciens, en sciences de l'antiquité particulièrement, était trop sommaire pour une réelle identification des collections (il était le produit de l'opération de rétroconversion). La mise à niveau du catalogage de plus de 250 volumes a permis de constater que le SCD détenait un fonds particulièrement riche dans le domaine.

2.4.3. Conservation et mise en valeur des collections

■ Conservation

En 2007, plus de la moitié de la réserve patrimoniale du site d'Aix (4000 ouvrages) a été temporairement transférée pour que puissent être effectués des travaux d'entretien (sécurisation de tuyaux d'évacuation). Une insatisfaction demeure en ce qui concerne les conditions de conservation : les mesures qui sont faites montrent que les variations hygrométriques sont trop élevées. Le reconditionnement des ouvrages et des archives du fonds Norton CRU ont été entrepris.

Toujours à Aix, les trains de reliure et les travaux de réparation sur place ont porté sur 1151 ouvrages.

■ Mise en valeur des collections

Fonds Norton Cru

Il n'avait pas bénéficié du traitement que son caractère exceptionnel imposait. Aussi, en 2007, les ouvrages ont-ils été transférés à la réserve (et donc exclus du prêt). L'inventaire des cartes et des articles de presse a été dressé. Des contacts divers ont été pris pour parvenir à réunir la somme nécessaire à la numérisation de l'ensemble du fonds

Il a servi à l'édition, en décembre 2007, aux Presses Universitaires de Provence, d'un ouvrage sur la correspondance de Norton Cru. A cette occasion, a été retrouvée la trace d'une partie du fonds, initialement donnée à la BU mais disparue depuis. Plusieurs chercheurs, français et belges, ont également eu recours aux services du SCD pour obtenir informations et reproductions numériques.

Le fonds Norton CRU est par ailleurs exploité par l'un des conservateurs du SCD dont la thèse en cours porte sur la première guerre mondiale.

Revues savantes locales

Le SCD a accueilli de jeunes chercheurs dépouillant, pour le compte de l'INHA, dans le cadre d'un programme soutenu par l'Agence nationale pour la Recherche « la sculpture en France à l'époque moderne » (*Provence historique, Annales du Midi*).

Presse locale ancienne.

Le SCD a participé à une enquête de la DRAC chargée d'un plan de numérisation de la presse locale ancienne. Des titres que la BU est seule à conserver vont être numérisés.

Ouvrages patrimoniaux.

Un prêt a été consenti au Musée Calvet d'Avignon pour son exposition « La Grèce des Provençaux », du 30 juin au 5 novembre 2007.

■ Plongée dans l'histoire des collections du site Schuman

Evaluer les fonds conduit à travailler sur leur histoire, à mettre à jour la façon dont, au fil des ans, les collections se sont constituées, depuis une origine que l'on peut faire remonter à la réunion des bibliothèques des facultés de théologie, de droit et de lettres d'Aix, en 1879.

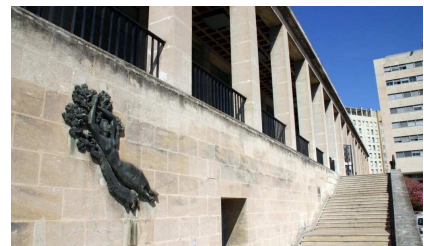
Le dépouillement des registres inventaires anciens a été entrepris. Il donne accès à des renseignements précieux sur la provenance d'incunables (don d'un doyen en 1933), sur la présence de nombreux ouvrages allemands en archéologie (dommages de guerre), sur l'existence d'un important don « Gaston Berger » qui était tombé dans l'oubli etc.

Ce dépouillement est complété par celui de *l'Annuaire de l'Université* qui permet d'établir la liste des professeurs par disciplines (une attention particulière est portée aux ouvrages dont ils sont les auteurs) ; la chronologie des créations de chaires, qui souvent s'accompagnent d'acquisitions spécifiques pour la bibliothèque.

Il s'agit là d'un travail au long cours dont les premiers résultats devraient être communiqués en 2008.

3. Projets & perspectives

3.1. Contrat Quadriennal 2008-2011 : grands axes	P.38
3.2. Création du Sidel (Service de l'information et de la documentation en ligne)	P.40
3.3. Communication, action culturelle, évaluation	P.41
3.4. Projets de constructions : Fenouillères, Belle de Mai	P.45
3.5. Projets interuniversitaires	P.47
3.6. L'ouverture sur l'international	P.50



3.1. Contrat Quadriennal 2008-2011 : grands axes

Document phare pour les quatre années à venir, le volet documentaire du contrat quadriennal 2008-2011 fixe les grandes orientations politiques du SCD.

Le Conseil de la documentation de décembre 2006 a fixé, sur proposition de Georges Perrin (ancien directeur du SCD), les objectifs documentaires du contrat. La formalisation des projets, leur chiffrage, la définition des indicateurs ont été rédigés par Martine Mollet (directrice par intérim à partir de janvier 2007).

■ OBJECTIF OPERATIONNEL N°1 : « Développer les ressources documentaires dans le cadre d'une organisation cohérente »

Comme cela a été prévu de longue date, à Aix il s'agit d'utiliser la capacité d'accueil et de stockage de la future bibliothèque des Fenouillères afin d'y accueillir, traiter et diffuser de façon efficace les collections dispersées sur le site de Schuman. A Marseille, il s'agit de poursuivre l'intégration des collections en LSH pour les premiers cycles.

→ **Budget demandé** pour l'acquisition d'ouvrages pour l'ouverture des Fenouillères et le fonds LSH de Saint-Charles, la formalisation et la mutualisation de la politique documentaire, ainsi que l'intégration des bibliothèques de composantes : **420 000 euros sur 4 ans**

■ OBJECTIF OPERATIONNEL N°2 : « Améliorer les services aux usagers »

L'ouverture de la nouvelle bibliothèque des Fenouillères devra se faire dans le cadre d'une amélioration significative des services offerts au public. Ceci se traduira par une augmentation importante du libre accès (aussi bien à la BU d'Aix qu'à la BU St Charles), une extension progressive des horaires et jours d'ouverture et un développement de notre activité de formation des usagers.

→ **Budget demandé** pour un développement de l'accès direct aux ressources, un accroissement des horaires d'ouverture et une formation plus étoffée des usagers : **587 000 euros sur 4 ans**

■ OBJECTIF OPERATIONNEL N°3 : « Développer et moderniser l'accès en ligne à la documentation »

Les efforts très importants consacrés dans les années passées à l'informatique documentaire (extension du portefeuille de la documentation électronique, développement d'un SID, mise en réseau d'un parc informatique important, prêt de portables...) seront poursuivis et diversifiés. Quant à l'opération de conversion rétrospective relative aux collections dispersées sur le site de Schuman, elle fera l'objet d'un marché de prestation informatique.

→ **Budget demandé** pour la rétroconversion, la modernisation du parc et l'évolution du portail d'accès : **771 000 euros sur 4 ans**

■ **OBJECTIF OPERATIONNEL N° 4 : « Conserver et valoriser le patrimoine documentaire »**

Deux séries documentaires conservées dans les bibliothèques du SCD (flore de Poucel, fonds Norton Cru) méritent une valorisation par le biais d'une numérisation. Par ailleurs, dans le cadre d'un partenariat avec l'université Chinoise de Hong Kong, la Bibliothèque Universitaire des Lettres et Sciences humaines de l'Université de Provence s'engage, par convention, à constituer un fonds documentaire spécialisé sur l'œuvre du prix Nobel de littérature Gao Xingjian.

→ **Budget demandé : 44 000 euros sur 4 ans**

3.2. Création du Sidel (Service de l'information et de la documentation en ligne)

→ Jusqu'en septembre 2007, la gestion de la documentation électronique était assurée par une bibliothécaire.

La création, par la nouvelle directrice, du SIDEL (Service de l'Information et de la Documentation en Ligne), nouveau service transversal, s'est concrétisée en septembre 2007 avec l'arrivée d'un conservateur qui en a été nommé responsable. Ce service travaille en coordination avec les différentes sections.

→ Les principales missions du SIDEL sont les suivantes :

- coordonner l'ensemble des fonctions ayant trait à l'informatique documentaire : SIGB, informatique ;
- suivre les offres commerciales et les négocier avec les fournisseurs et Couperin ; diffuser les informations et recueillir les avis des usagers ; gérer, développer et mettre à disposition du public de l'Université tout type de documentation électronique, dans l'ensemble des disciplines : périodiques et livres électroniques, bases de données bibliographiques, documents numériques (U1 et Inter-U) ;
- mettre à disposition des usagers la documentation numérique produite par l'Université de Provence ;
- moderniser les outils d'accès à l'information et les outils de communication du SCD : site Web et Intranet, en collaboration avec le responsable de la communication.

→ Actuellement, le SIDEL n'est pas encore suffisamment étoffé pour pouvoir assurer l'ensemble de ces missions. Le service devra être renforcé par un agent de catégorie A (bibliothécaire, IGE ou équivalent).

3.3. Communication, action culturelle, évaluation

Le recrutement en septembre 2007 d'un conservateur directeur adjoint, responsable de la communication, de l'action culturelle et de l'évaluation, a permis de relancer et/ou d'affiner la réflexion sur ces dossiers qui étaient jugés prioritaires par la nouvelle directrice et qui, bien que distincts, ont plusieurs points de recoupement.

A sa demande, un projet de service a été proposé à la directrice du SCD dès la fin du mois de septembre 2007, qui a ensuite permis de lancer les opérations. Globalement, deux principes structurants ont guidé le travail du directeur adjoint : 1/ mise en cohérence et harmonisation ; 2/ plus grande lisibilité et visibilité. Cela tant en interne qu'en externe.

■ La communication interne

Le SCD étant un ensemble complexe, géographiquement et thématiquement dispersé, avec des équipes nombreuses sur des projets et des groupes de travail variés, un constat s'est vite imposé : il était parfois difficile, pour tout un chacun, d'avoir une idée précise et à jour de l'état d'avancement de l'ensemble des dossiers, par manque de temps ou par manque d'informations (et cela, malgré l'existence de réunions, de la messagerie et de l'intranet).

→ Un outil nouveau de communication interne a donc été créé : LIPS (Lettre d'Information des Personnels du SCD). Canal particulier et très visible de l'information, complémentaire des canaux existants, LIPS permet de faire le point de façon claire et conviviale sur les projets en cours et à venir, l'actualité du réseau, les départs et les arrivées au sein du SCD, les réussites aux concours, etc. Le rythme de publication est bimestriel (soit 5 numéros par année universitaire), LIPS est diffusé par messagerie et quelques exemplaires sont également imprimés au format papier.

LIPS a immédiatement répondu à un besoin jusqu'ici non satisfait et semble avoir été « adopté » par l'ensemble des personnels du SCD : plusieurs ont déjà même suggéré leurs propres articles, d'où un travail collaboratif qui casse la logique « top down ».

→ Un autre nouvel outil, plus formel, a permis de mieux structurer la communication interne : il s'agit de comptes-rendus bi ou trimestriels envoyés à l'ensemble des personnels du SCD, qui reprennent les relevés de décisions et principaux dossiers traités en équipe de direction (EDIR) et en comité de direction (CODIR), nouvelles instances de décision et de coordination mises en place par la directrice. L'intégralité des débats menés en EDIR et CODIR étant, pour des raisons évidentes, de nature confidentielle, il a malgré tout semblé pertinent de donner à chacun un écho, clair et synthétique, des discussions lancées et des projets en cours.

Ici encore, il semble que ces comptes-rendus structurants aient répondu à un besoin et soient appréciés par les équipes. Ils complètent utilement les comptes-rendus des réunions de sections et des différents groupes de travail (nécessairement plus techniques, plus ciblés et moins transversaux).

→ L'intranet du SCD est un outil déjà existant et performant, dont la valeur ajoutée réside dans sa fonction de partage et de centralisation de l'information. Plannings, agendas, notes de service, comptes-rendus de réunions, documents de travail, autant d'éléments indispensables qui le composent.

L'objectif en 2008 sera simplement de le faire évoluer : son architecture d'une part, sa mise à jour d'autre part, posent aujourd'hui certains problèmes qui limitent partiellement son intérêt.

■ La communication externe

Il a d'abord semblé indispensable de prendre contact avec la « Cellule Communication » de l'Université de Provence. En effet, jusqu'ici, le SCD n'avait pas de stratégie de communication

élaborée et, surtout, avait peu travaillé en osmose avec son environnement. Il semblait donc très important de comprendre le fonctionnement de l'Université afin de s'en rapprocher le plus possible.

→ C'est donc tout naturellement que le SCD a pris contact avec la Cellule Communication de l'Université, puis avec la graphiste indépendante qui travaille déjà avec cette Cellule, pour mettre en œuvre l'ensemble de son projet de communication externe.

La commande pour 2008 était claire : prioritairement, réaliser pour le SCD un logo et charte graphique qui soient en complète harmonie avec ceux de l'UP. Ensuite, et par rapport à cette base, décliner le logo et la charte sur différents supports :

- un « guide du lecteur » commun à l'ensemble du SCD
- un ensemble de papeterie
- des cartons de correspondance et cartes de visite
- des affiches

→ Une fois ces différents supports réalisés, la commande pourrait s'étendre à un élément fondamental mais beaucoup plus complexe : la signalétique. Il s'agit ici d'un travail au long cours et qui ne s'improvise pas.

Il a donc été décidé de procéder par étape : courant 2008, la signalétique de rayonnage et de proximité dans l'ensemble des bibliothèques sera mise en œuvre (toujours en adaptant la charte créée) et l'évolution de la signalétique des « grands espaces » à Saint Charles sera réalisée.

En revanche, concernant la signalétique générale de la section d'Aix, il semble préférable d'attendre que les différents projets de restructurations internes soient conduits.

→ Dernier élément majeur de la communication externe du SCD : son site web. Malgré les qualités indéniables du site actuel, il semble évident qu'une évolution importante est à conduire dans les mois qui viennent. Il s'agit notamment de : mettre en œuvre une approche plus centrée sur l'utilisateur et les services ; proposer un site plus interactif et mieux mis à jour ; enfin, aller vers plus de clarté et de concision. Tout cela en s'appuyant sur un outil qui soit mieux intégré à celui de l'université.

A la fin de l'année 2007, la feuille de route était donc tracée. Un groupe de travail « Communication », piloté par le directeur adjoint et composé de l'ensemble des catégories de personnel et des sections du SCD, s'était mis en place afin de conduire l'ensemble du projet. Les premiers résultats sont attendus d'ici à la fin de l'année universitaire 2007-2008.

■ L'action culturelle

Un peu comme pour le dossier de la communication, des initiatives existent depuis longtemps en terme d'action culturelle au sein du SCD. Toutefois, en l'état actuel, les actions manquent de coordination et restent parfois inscrites dans une logique de site et/ou de déconnexion avec les enseignements.

Un groupe de travail « Action culturelle », piloté par le directeur adjoint, a donc été mis en place à la rentrée universitaire 2007. Ce groupe a pour but de proposer une réflexion transversale sur l'action culturelle, de définir et valider chaque projet et, *in fine*, de structurer une politique culturelle en lien avec celle de l'université.

La composition de ce groupe a évolué au fil des mois, tant et si bien qu'à la fin de l'année civile 2007, chaque bibliothèque du SCD était représentée : un travail intéressant et réellement collaboratif pouvait donc s'engager à partir de janvier 2008.

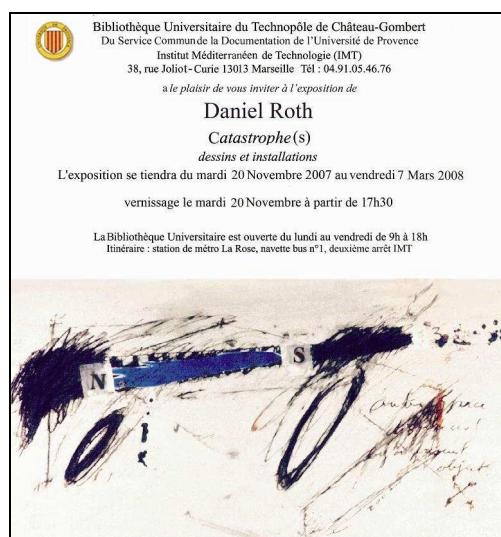
→ En 2007 et concrètement, trois expositions principales se sont tenues dans les trois bibliothèques du SCD :

❖ A la bibliothèque des Lettres & Sciences Humaines d'Aix, une exposition de dessins de l'artiste Carine Mina, en lien avec la thématique des oiseaux, a été proposée entre le mois de juin et

le mois d'octobre 2007. Globalement, il est dommage que cette exposition n'ait pas été mieux mise en contexte (tant auprès des équipes du SCD qu'auprès du public fréquentant la bibliothèque).

❖ Sur le campus de Marseille Saint Charles, une grande manifestation intitulée « l'Art dans la Science » s'est tenue du 12 novembre au 8 décembre 2007. Organisée en partenariat avec l'Université Paul Cézanne Aix-Marseille 3, le Conseil Général et la Région PACA, « l'Art dans la Science » proposait à la fois une exposition permanente et des ateliers tournants pour les scolaires et le grand public. L'exposition et la moitié des ateliers se sont déroulées à la bibliothèque universitaire, en présence d'un public important et visiblement satisfait.

❖ Enfin la bibliothèque de Château-Gombert a organisé, à partir du 20 novembre 2007, une exposition de dessins et installations de l'artiste contemporain (et par ailleurs enseignant à l'UFR LACS) Daniel Roth, intitulée « Catastrophe(s) ». Ce titre, selon l'aveu de l'artiste, n'était pas à prendre au sens de *destruction* que l'on prête habituellement à ce terme, mais plutôt au sens de *transformation* tel que l'a défini le mathématicien René Thom dans sa *Théorie des catastrophes* : « un phénomène discontinu peut émerger en quelque sorte spontanément à partir d'un milieu apparemment continu. »



Affiches pour les expositions « l'Art dans la Science » et « Catastrophe(s) »

→ Un projet potentiellement fédérateur pour l'action culturelle au sein du SCD a également été défini à partir du mois d'octobre 2007 puis validé : il s'agit du re-aménagement de la salle du rez-de-chaussée de la bibliothèque Saint Charles.

Cette salle actuellement vide, idéalement placée à proximité immédiate de la gare Saint Charles et du métro, dans un quartier en complète rénovation (Euroméditerranée), à l'entrée du campus, ouverte sur un parvis convivial, aurait vocation à accueillir une programmation éclectique : expositions, conférences-débats, projections, etc. La programmation culturelle serait établie en étroite liaison avec les enseignements universitaires dispensés à l'Université de Provence et proposerait, dans ce cadre, une ouverture sur la culture scientifique & technique mais aussi sur la culture en lettres & sciences humaines.

Le rapport d'activité 2008 fera l'état d'avancement de ce projet.

■ L'évaluation

Un travail sur la définition d'indicateurs et tableaux de bord a été initié, qui sera poursuivi pour aboutir courant 2008. L'objectif est d'avoir à disposition des données au long cours qui permettent de tracer une évolution et des comparatifs.

Pareillement, la mise en place d'un tableau de bord de l'activité au sein du SCD (par agent, par grandes missions et par section) est actuellement à l'étude.

Plus généralement, l'évaluation doit devenir dès 2008 un élément clé de la politique du SCD : non seulement il s'agit d'une aide précieuse au pilotage interne de l'établissement, mais il s'agit aussi d'un outil indispensable pour communiquer avec les tutelles et rendre des comptes, surtout depuis l'entrée en vigueur de la LOLF.

De ce point de vue, le présent « Rapport d'activité » est la concrétisation de toutes les réflexions en cours sur l'évaluation.

A la fois document de synthèse, de communication interne et externe, il est un témoignage de l'activité du SCD à un instant « T » mais aussi un élément de projection dans l'avenir. En outre, les grands indicateurs réunis en fin de volume seront repris chaque année : il sera ainsi possible de faire une évaluation au long cours du SCD et de son activité.

3.4. Projets de constructions : Fenouillères, Belle de Mai

■ Bibliothèque interuniversitaire des Fenouillères (Aix-en-Provence)

Le projet de bibliothèque interuniversitaire est toujours à l'étude. Les objectifs définis sont pour l'instant les suivants :

- étoffer le réseau existant des 3 bibliothèques universitaires du campus aixois (BU des lettres & sciences humaines de l'Université de Provence Aix-Marseille 1 ; BU d'économie de l'Université de la Méditerranée Aix-Marseille 2 ; BU de droit et d'économie de l'Université Paul Cézanne Aix-Marseille 3) et notamment pallier le manque de places de travail dans ces établissements
- créer un lieu interuniversitaire de coopération
- ouvrir les bibliothèques universitaires sur la ville et élargir leur impact culturel
- proposer de meilleurs services aux chercheurs
- réunir les ressources documentaires dispersées dans les bibliothèques d'UFR

→ La future bibliothèque devrait être située sur l'actuel parking de l'IUT (av. Gaston Berger). Un chemin piétonnier permettrait de relier les différentes BU du campus aixois.

Les caractéristiques de la bibliothèque définies à ce jour sont les suivantes :

- 7083 m² SHON, 5950 m² surface utile
- conçue pour accueillir 10 000 usagers
- 1076 places assises prévues
- 5 espaces de recherche et de documentation (ERD), petites salles polyvalentes : fermées, ce sont des salles de cours contenant les ouvrages de référence sur un sujet spécialisé et destinées à des séances de TD ; ouvertes, elles peuvent se transformer en salles de travail
- cela permettra une meilleure synergie entre l'enseignement et la documentation

→ C'est le SCD de Provence qui est chef de projet et qui assurera la gestion de cette bibliothèque, en étroite concertation avec les deux SCD voisins, lesquels transféreront dans cet équipement les fonds suivants :

- le fonds de l'INSEE pour U2 ;
- les fonds de l'ONU (1 km linéaire, dont la moitié en libre accès), du CERSOI (Centre d'Etudes et de Recherches de l'Océan Indien : 6500 monographies, 70 titres de périodiques) et de l'IDOM (Institut du Droit d'Outremer : 1500 ouvrages et périodiques) pour U3

→ Concrètement et tout au long de l'année 2007, il faut noter les éléments suivants :

- Janvier 2007 : un nouveau conservateur, chargé de mission Construction au sein du SCD de U1, a été recruté
- Février 2007 : un groupe de travail « Fenouillères » (interne au SCD) a été mis en place par cette nouvelle chargée de mission construction
- Du 11 au 14 juin et du 19 au 21 novembre 2007, la chargée de mission Construction a suivi à l'Enssib une formation sur la construction et l'aménagement des bibliothèques (formation animée par Anne-Marie Chaintreau)
- Tout au long de l'année, le SCD a entretenu des contacts réguliers avec le Rectorat même si une seule réunion s'est tenue en décembre 2007 ; en effet, le Rectorat hésite entre deux procédures : celle, classique, de concours sur esquisse et la « conception réalisation ».
- La livraison du bâtiment de la BU des Fenouillères est toutefois annoncée pour 2011

■ Bibliothèque du Pôle des Arts de la Belle de Mai (Marseille)

L'Université de Provence avait annoncé la création d'un « Pôle des Arts » à la Belle de Mai avec ouverture prévue en 2009-2010. Toutefois, il semble que le projet soit momentanément suspendu car des compléments de financement sont encore à trouver.

→ Pour ce qui concerne la bibliothèque, le SCD a travaillé en partenariat étroit avec l'Université et le Rectorat tout au long de l'année 2007 :

→ Suite à ces diverses rencontres, le programme de la bibliothèque a été re-orienté dans sa philosophie et ses espaces : l'objectif est davantage d'en faire un lieu d'étude, de vie et de rencontre des étudiants et enseignants, qu'un espace de recherche et de conservation du livre. L'augmentation des places assises a également été demandée.

→ A l'issue de ces différentes réflexions, et sous réserve que le projet soit financé, la bibliothèque de la Belle de Mai accueillera les collections de deux bibliothèques d'UFR : celle du Patio Nord (environ 5 000 ouvrages en Arts plastiques et Cinéma) et celle de Musique. Un protocole d'accord a d'ailleurs été signé dans ce sens entre le SCD de l'UFR LACS le 30 octobre 2007. L'informatisation par le SCD des collections qui alimenteront la bibliothèque de la Belle de Mai commencera en 2008.

En plus des collections de ces deux BUFR, la future bibliothèque récupérera également des collections du SCD (BU d'Aix mais aussi de Saint Charles pour le fonds LSH).

→ D'un point de vue pratique, les caractéristiques de la bibliothèque seront les suivantes :

- 480 m² surface utile
- conçue pour accueillir 1 200 usagers
- 85 places assises prévues

3.5. Projets interuniversitaires

Bien avant qu'il n'ait été question de fusion des trois Universités, des projets documentaires ambitieux ont été menés par les SCD dans un cadre interuniversitaire.

C'est d'abord la conservation partagée des périodiques en Sciences qui a constitué l'un des axes forts de coopération entre les SCD. Il s'agit d'un dossier porté par le SCD de l'Université Paul Cézanne, désormais bien avancé et sur les rails.

Dans le cadre du volet documentaire interuniversitaire du Contrat quadriennal 2004-2007, des acquisitions de ressources électroniques communes ont également été programmées et réalisées. Cela a permis à chaque SCD d'enrichir son offre électronique, notamment dans les domaines scientifiques (qui sont les plus partagés entre les trois Universités). Ce projet est porté par le SCD de l'Université de la Méditerranée.

Enfin, un projet de SIGB commun aux trois SCD a également été programmé dans le Quadriennal 2004-2007 mais, pour diverses raisons, il n'a pu encore aboutir. En 2007 le travail s'est fortement accéléré. Il faut souligner que, pour ce qui concerne le SIGB commun, le SCD de Provence est porteur de projet, tout comme il est porteur du projet de bibliothèque interuniversitaire des Fenouillères (cf chapitre précédent, 3.4. « Projets de construction »).

■ Conservation partagée des périodiques

Le Plan de Conservation Partagée des périodiques (PCP) en sciences est né en 2002 d'une volonté conjointe des trois SCD des universités d'Aix-Marseille.

Quatre bibliothèques universitaires participent aujourd'hui à ce plan : Saint-Charles (Université de Provence), le Pôle Santé Marseille (Université de la Méditerranée), Sciences-Sport Luminy (Université de la Méditerranée) et Saint-Jérôme (Université Paul Cézanne).

Il est coordonné par la responsable du Sudoc-PS Mme Claude Taccetti et son organisation administrative comprend un comité de pilotage auquel participent les trois directeurs de SCD ainsi qu'un comité technique composé des responsables des services de périodiques.

Ce PCP a été mis en place pour répondre à différentes préoccupations :

- la diversification des titres et leur coût élevé ;
- le problème de manque de place dans les magasins ;
- la dispersion des ressources documentaires entre les bibliothèques concernées.

Pour toutes ces raisons, il s'avérait nécessaire de répartir entre les bibliothèques la conservation des documents et les charges qui en découlent, d'assurer le plus large accès aux collections, d'en maintenir l'exhaustivité (soit papier, soit électronique) et la bonne conservation.

L'idée initiale était de travailler à partir de la liste émanant de la fusion des portefeuilles d'abonnement des 3 SCD. Il s'est rapidement avéré que le projet était trop ambitieux et lors de la réunion plénière du 15 janvier 2008, le Comité technique propose au Comité de pilotage de limiter cette liste à une centaine de titres. Les titres ainsi retenus formeront des collections de référence dans le domaine concerné et l'établissement choisi pour la conserver deviendra pôle de conservation.

Parallèlement, le Comité de pilotage a élaboré un dossier de demande de crédits pour ce plan dans le cadre du Contrat quadriennal 2008-2011 (volet Inter-U).

■ Acquisition de documentation électronique

Trois nouveaux abonnements ont été pris dans le cadre de l'interuniversitaire en 2007 :

- la collection de revues francophones CAIRN (sciences humaines)
- le bouquet de presse Factiva (quotidiens, hebdomadaires, sources économiques du monde entier) en remplacement d'Europresse

- plateforme Numilog offrant l'accès à des ouvrages électroniques

Pour Numilog, il s'agit de la première offre en ouvrages électroniques du SCD. La plateforme est financée dans le cadre de l'interuniversitaire. Les ouvrages, choisis par les acquéreurs au printemps 2007, sont financés par chacun des SCD. Pour l'Université de Provence, il s'agit de 137 livres dans le domaine des lettres et sciences humaines.

Après quelques mois d'utilisation, il ressort que Cairn a rencontré son public (14123 articles téléchargés). En revanche, Factiva et surtout Numilog (45 prêts entre mai et décembre 2007), sont insuffisamment consultés. Un effort doit s'engager pour mieux faire connaître et valoriser nos ressources électroniques, tous budgets confondus.

■ SIGB commun

Concernant l'informatisation des bibliothèques, les trois SCD ont mené une étude en 2006 qui préconisait un système intégré de gestion de bibliothèque commun. Cette décision a été actée par un Comité de Pilotage réunissant les trois universités le 9 mars 2007.

En avril 2007, un MAPA (marché à procédure adaptée) a été lancé par U1 pour recruter la société qui aurait à charge de rédiger le cahier des charges définitif du SIGB commun. La société Doxulting a été retenue, et missionnée pour :

- rédiger un cahier des charges (CCTP, CCAP, RC) à fins d'appel d'offres
- assister au dépouillement et à l'analyse des offres en vue du choix d'un logiciel commun
- assister à la Maîtrise d'Ouvrage pour la rédaction des spécifications détaillées, la mise en œuvre d'un prototype opérationnel, l'homogénéisation des données et la coordination des équipes

La méthode

Ce projet est porté par un Comité de pilotage, animé par Martine Mollet, qui associe les trois directeurs de SCD et les vice-présidents chargés de l'interuniversitaire dans les trois universités. Les responsables informatiques (directeurs de CRI et VP) sont associés à ce Comité pour examiner les questions informatiques.

Par ailleurs, un groupe de projet interuniversitaire composé de 3 chefs de projet de chaque SCD et d'experts fonctionnels pour les fonctions OPAC, catalogue, prêt/circulation, acquisitions et périodiques a été mis en place par ce Comité pour évaluer les solutions proposées et participer à l'élaboration du prototype et au déploiement du système. Les experts Portail des 3 universités ont également été sollicités.

Le cahier des charges

- Les aspects juridiques (lotissement) ont été cadrés par le service des marchés de U1.
- Les aspects fonctionnels sont rédigés par doXulting à partir des propositions des chefs de projets en concertation avec les experts fonctionnels des 3 universités.
- Les aspects techniques sont rédigés en concertation avec les responsables des CRI.

La reprise des données

Le catalogue commun sera constitué des données bibliographiques du SUDOC, des données bibliographiques de chaque bibliothèque non présente dans le SUDOC, des données locales des 3 Universités (exemplaires), des données de gestion des 3 Universités (abonnements, bulletinage, lecteurs). Le périmètre de l'étude a également été élargi aux bibliothèques de l'IUFM, intégrées au SCD de l'Université de Provence en 2007 et qui utilisent actuellement le SIGB CADIC intégral.

Les éditeurs des solutions actuelles ont été sollicités pour fournir la description des extractions fournies. Un devis a été également demandé à l'ABES pour la fourniture des notices correspondant

aux 3 ILN. Une 1ère extraction a permis de constituer en amont un échantillon (pour le prototype). Une 2ème extraction aura lieu au moment de la migration des applications.

Démonstration et visites de sites

4 solutions du marché ont été examinées : Flora de la société Ever Ezida, AbsysNet de la société GFII, Millenium de la société Innovative, Aleph de la société Ex-Libris.

L'année 2007 a également été consacrée à la modernisation du logiciel Dynix d'U1 (réinformatisation avec Horizon, voir chapitre 1.4.) lancée par Martine Mollet sur des crédits Inter Universitaires conformément à la décision du Comité de Pilotage du 9 mars 2007.

3.6. L'ouverture sur l'international

Ce sont désormais plusieurs dossiers qui ancrent l'action du SCD (et donc de l'Université de Provence) dans l'international.

Non seulement la signature d'une convention avec l'Université de Hong Kong concrétise, au sein de la BU d'Aix, le projet d'Espace de Recherche et de Documentation (ERD) Gao Xingjian, mais le programme européen RIBU (Tempus III) permet au SCD de collaborer avec les bibliothèques de l'Université Libre de Belgique (ULB) et neuf bibliothèques universitaires d'Algérie.

■ La mise en place de l'Espace de Recherche et de Documentation (ERD) Gao Xingjian

La convention stipule que l'ERD Gao Xingjian devra proposer des ressources documentaires dans toutes les langues et tout support portant sur l'œuvre (corpus et critique) de Gao Xingjian, premier et seul écrivain en langue chinoise à avoir obtenu le prix Nobel de littérature en 2000.

Le développement du fonds documentaire de l'ERD Gao Xingjian s'inscrit dans le cadre d'un accord de coopération entre la BU des Lettres et Sciences humaines de l'Université de Provence et la BU de l'Université chinoise de Hong Kong.

Pour faciliter l'exploitation des ressources documentaires, les deux bibliothèques développent en commun une base de données consultable en ligne à partir d'une interface en français, anglais et chinois (traditionnel et simplifié) ainsi qu'un site web.

L'inauguration de l'ERD Gao Xingjian est programmée pour avril 2008.

■ La clôture du programme RIBU (Tempus III)

RIBU est le Réseau régional Inter Bibliothèques Universitaires. Ce réseau, mis en place dans la région Centre de l'Algérie, est réalisé dans le cadre des programmes européens Tempus/MEDA par neuf Bibliothèques universitaires algériennes, en partenariat avec l'Université Libre de Bruxelles (ULB) et l'Université de Provence (UP).

A ces neuf établissements est associé le Centre de Recherche sur l'Information Scientifique et Technique (CERIST) pour former un consortium. Le CERIST, sous tutelle du Ministère de l'Enseignement Supérieur, a pour mission la mise en place d'un système national d'information scientifique et technique et le développement des réseaux.

→ Le programme s'est déroulé de janvier 2005 à décembre 2007, avec un budget global d'environ 450 000 euros dont 22 472 euros de co-financement par tous les partenaires. L'objectif est la constitution d'un catalogue collectif des 9 BU algériennes. A l'issue des trois années, le catalogue collectif devrait être étendu à d'autres régions de l'Algérie (Oran et Constantine sont demandeurs).

→ L'année 2007 a donc marqué l'achèvement de ce programme. Au chapitre des événements notables :

- Stages RIBU/COBIAC sur l'accueil et le service public dans les bibliothèques universitaires en Algérie (mars - avril 2007). Cette formation s'est déroulée avec le soutien financier et pédagogique du COBIAC, après avoir été approuvée par le comité de pilotage de janvier 2007 à Bruxelles. Deux modules d'une semaine se sont tenus à un mois d'intervalle, regroupant au total 27 stagiaires venus des 10 structures participant au consortium.
- 24 au 26 octobre 2007 : accueil du dernier comité de pilotage RIBU au SCD de Provence (BU d'Aix).
- 10 décembre 2007 : journée de clôture du programme RIBU Tempus III au Ministère de l'Enseignement Supérieur et de la Recherche à Alger. Tous les participants ont affirmé avec le comité de pilotage leur volonté de prolonger RIBU dans le cadre des projets TEMPUS IV. Il s'agirait alors d'étendre RIBU à l'ensemble des bibliothèques universitaires d'Algérie et de compléter le catalogue par la mise en place d'un dispositif permettant le PEB.

→ Actuellement, le dossier de candidature dans le cadre de Tempus IV est en préparation. A suivre en 2008 !



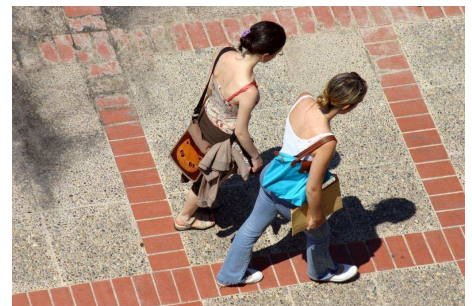
En savoir plus : <http://www.ribu-dz.org>

En conclusion

Les pages précédentes disent assez le dynamisme et les projets qui animent les bibliothèques et les personnels du Service commun de la documentation.

Elles disent que la route est certes encore longue pour offrir au public des services optimaux, mais chacun a conscience des objectifs, de la marge de progression et des moyens nécessaires pour y parvenir.

Avec une nouvelle équipe de direction, un nouveau Conseil de la Documentation, avec les outils déjà à disposition ou en cours d'élaboration, le cap est désormais clairement tracé et nul doute que le SCD de l'Université de Provence saura relever les défis de 2008 ! ■



Grands indicateurs 2007

Les grands indicateurs proposés dans le tableau ci-dessous sont extraits des données fournies dans le cadre de l'ESGBU (Enquête statistique générale des BU).

Chaque année, les mêmes grands indicateurs seront repris dans le nouveau rapport d'activité. Cela permettra d'établir des comparatifs au long cours.

* DST (ci-dessous) = Direction et services transversaux

	Bib. Aix	Bib. Saint Charles	Bib. Château-Gombert	DST*	TOTAL
1. Inscrits					
total inscrits BU	10988	2589	713	-	14290
nb d'étudiants de l'Université inscrits à la BU	8842	1947	431	-	11220
population cible	15530	3430	770	-	19730
taux d'impact	56,90%	56,80%	56%	-	56,90%
2. Entrées					
nb d'entrées	358235	116225	13225	-	487685
nb d'entrées par lecteur inscrit BU	32,6	44,89	18,54	-	34,1
3. Ouverture					
durée annuelle d'ouverture (en heures)	2075	2182	1464	-	1907
nb de jours d'ouverture	232	240	183	-	218,3
ouverture hebdomadaire moyenne	56,5	56,5	45	-	52,6
4. Prêts, consultations sur place & virtuelles					
nb de prêts à domicile	88306	13292	5672	-	107270
nb de prêts d'ordinateurs portables	279	593	0	-	872
nb de communications sur place	9790	1295	100	-	11185
prêts totaux / lecteur	98375	15180	5772	-	119327
téléchargements électroniques	-	-	-	-	110037
interrogations du catalogue	-	-	-	-	427473
consultation du site web du SCD	-	-	-	-	NC
5. Places assises					
nb de places assises	760	266	152	-	1178
disponibilité théorique par étudiant inscrit à l'Université	2h40	4h25	9h50	-	3h10
6. M²					
nb de m ²	4950	4428	1600	-	10978
m ² par étudiant inscrit à l'Université	0,3	1,29	5,06	-	0,56
7. Equipement informatique					
Nb de postes informatiques publics	145	90	10	-	245
nb d'étudiants par poste informatique public	107,1	38,1	77	-	80,5
8. Formation des utilisateurs					
Heures de cours dispensées dans les cursus	140	74	7	-	221
Nb d'étudiants L formés dans les cursus	323	443	130	-	896
Nb d'étudiants M formés dans les cursus	264	0	0	-	264
Nb d'étudiants D formés dans les cursus	6	12	0	-	18
Heures de formations hors cursus	76,5	0	0	-	76,5
Nb total d'étudiants formés	1023	455	130	-	1608
9. Acquisitions documentaires 2007					
Dépenses totales d'acquisitions	330050	341214	77142	22086	770492
% dépenses consacrées à la doc.	-	-	-	-	50%
Dépense documentaire par étudiant (en euros)	21,25	99,48	100,18	-	39,05
% dépenses ouvrages / budget documentaire	44%	30%	15%	-	33%
% dépenses abonnements papier / budget docu.	34%	58%	85%	-	49%
% dépenses doc. élec. / budget documentaire	22%	12%	0%	-	18%
10. Accroissement des collections 2007					
Nb d'ouvrages reçus	6175	1276	370	-	7821
Nb d'ouvrages reçus par étudiant	0,39	0,37	0,48	-	0,39
Nb d'abonnements papier reçus	1187	119	34	4	1344
Nb d'abonnements papier reçus par étudiant	0,07	0,03	0,04	-	0,06
Nb d'abonnements électroniques acquis	1737	1835	-	-	3572
Nb d'abonnements électroniques acquis par étudiant	0,11	0,45	-	-	0,16

	Bib. Aix	Bib. Saint Charles	Bib. Château-Gombert	DST*	TOTAL
11. Collections papier					
livres (en volumes)	317026	77969	11132	-	406127
revues (en titres)	2941	2263	265	-	5469
thèses (en titres)	33155	28501	525	-	62181
total collections papier en mètres linéaires	11751	5523	389	-	17663
12. Collections électroniques					
livres	-	-	-	-	133
revues	1737	1835	-	-	3572
bases de données	22	2	0	2	26
intégration des ressources dans l'ENT	-	-	-	-	OUI
13. Personnels					
Nb titulaires personnels des bibliothèques	25,5	15	3	8,5	52
Nb titulaires personnels bib. (ETP)	22,7	12,1	2,7	8,5	46
Nb titulaires autres agents de l'Etat	8	3	0	4	15
Nb titulaires autres agents de l'Etat (ETP)	6,8	2,5	0	4	13,3
Nb de titulaires pour 1000 étudiants	2,15	5,25	3,89	-	3,39
Nb personnels non titulaires	4 (+ moniteurs)	2 (+ moniteurs)	0 (+ moniteurs)	1	7 (+ moniteurs)
Nb non titulaires (ETP)	5,4	2,7	0,1	1	9,2
14. PEB					
Demandes reçues	3427	758	34	-	4219
Dont satisfaites	3206	586	34	-	3826
Demandes expédiées	3567	482	22	-	4071
Dont satisfaites	3092	396	22	-	3510
15. Sudoc (catalogue national)					
nb de notices	-	-	-	-	478556
% documents signalés dans le Sudoc	-	-	-	-	97,5

* DST = Direction et services transversaux

Rapport d'activité 2007 : contributeurs

Coordination générale

Martine MOLLET (directrice) et Johann BERTI (directeur adjoint)

Contributeurs rubriques « Organigrammes & personnels », « Budget », « Activité »

Françoise LIENHART (responsable des Affaires générales) : rubriques « Organigramme & personnels » et « Budget »
Marielle MICHEL (chargée de mission Formation continue) : rubrique « Organigramme & personnels »

Contributeurs partie 1 « Services »

(coordination : Johann BERTI)

Renée GIOANNI (responsable de la section « Lettres & Sciences Humaines » d'Aix),
Benjamin GILLES (responsable de la section « Sciences, Technologies & LSH » de Marseille) : chapitre 1.1.

Jean-Luc BIDAUX (chargé de mission Formation des usagers), Reine LAMBRET, formation des usagers (Aix),
Emmanuelle ALLEMAND, formation des usagers (Marseille Saint Charles), Laetitia ASSOUMANI, formation des usagers
(Marseille Château-Gombert) : chapitre 1.2.

Michaël HUG (responsable du Sidel, Service de l'information et de la documentation en ligne),
Roselyne CHEVRIER, responsable du pôle SIGB (Sidel) : chapitres 1.3. et 1.4.

Nathalie DEJEAN (responsable PEB Aix), Evelyne BETTUZZI (responsable PEB Marseille) : chapitre 1.5.

Contributeurs partie 2 « Politique documentaire »

(coordination : Nelly KUNTZMANN, responsable du Département des collections et de la coopération documentaire)

Faïzah MOKHTARI, responsable du pôle traitement documentaire et coordinatrice Sudoc (Département des collections et de la coopération documentaire), Maylis DULOIS, responsable du Cadist (BU d'Aix)

Contributeurs partie 3 « Projets & perspectives »

(coordination : Johann BERTI)

Michaël HUG (responsable du Sidel) : chapitre 3.2.

Elisabeth CADIC-NJEIM (action culturelle Saint Charles), José MARTIN (action culturelle Château-Gombert) : chapitre 3.3.

Joëlle MENANT (chargée de mission Constructions) : chapitre 3.4.

Françoise LHOMOND (conservation partagée des périodiques Saint Charles), Michaël HUG (documentation électronique),
Martine MOLLET et Roselyne CHEVRIER (SIGB commun) : chapitre 3.5.

Jean-Luc BIDAUX (responsable de l'ERD Gao Xingjian), Joëlle MENANT (chargée de mission RIBU) : chapitre 3.6.

Plus largement, les rédacteurs de ce Rapport d'activité tiennent à remercier chaleureusement tous les personnels du SCD : leur concours a été précieux et ils ont tous activement contribué à donner tant de matière. ■

Si vous souhaitez joindre un membre du personnel du SCD :

prenom.nom@univ-provence.fr