

SOMMAIRE

| | |
|------------------|-------------|
| Editorial | p. 3 |
|------------------|-------------|

L'ANNEE 2006 EN BREF

| | |
|---|-------------|
| Les chiffres 2006 | p. 4 |
| Les événements de l'année | p. 6 |
| Temps forts 2006 : Points d'actu ! | p. 8 |

LES MOYENS

| | |
|---------------------------------|--------------|
| L'organisation | p. 11 |
| Les ressources humaines | p. 13 |
| Les locaux et véhicules | p. 15 |
| Le budget | p. 17 |
| Les moyens informatiques | p. 19 |

L'OFFRE DOCUMENTAIRE ET L'OFFRE DE SERVICE

| | |
|---|--------------|
| Les acquisitions de documents | p. 21 |
| Les périodiques et ressources en ligne | p. 23 |
| L'état des collections physiques et numériques | p. 25 |
| Le patrimoine : collections et acquisitions | p. 27 |
| Le traitement et la gestion des collections | p. 29 |
| L'accès aux bibliothèques et les accès à l'information | p. 31 |

LES PUBLICS ET LA MEDIATION

| | |
|--|--------------|
| La fréquentation, l'accueil et l'accompagnement des publics | p. 33 |
| La médiation documentaire : à la rencontre des Lyonnais | p. 35 |
| Les utilisateurs | p. 37 |
| Les emprunteurs | p. 39 |

L'APPROPRIATION DES COLLECTIONS ET RESSOURCES DOCUMENTAIRES

| | |
|---|-------|
| La lecture sur place, la consultation sur place et à distance | p. 41 |
| Les prêts | p. 43 |

PROGRAMMATION CULTURELLE ET ACTIVITE SCIENTIFIQUE

| | |
|---|-------|
| La programmation culturelle | p. 47 |
| L'activité scientifique, les publications et les partenariats | p. 51 |

ANNEXE :

| | |
|------------------------------|-------|
| Les tarifs d'abonnement 2006 | p. 53 |
|------------------------------|-------|

Coordonnées

Bibliothèque municipale de Lyon
30 boulevard Vivier-Merle
69431 Lyon cedex 03

Téléphone : 04 78 62 18 00

Télécopie : 04 78 62 19 49

Courriel : bm@bm-lyon.fr

Sites Web : <http://www.bm-lyon.fr>
<http://www.guichetdusavoir.org>
<http://www.pointsdactu.org>

Directeur : Patrick Bazin

Pour toute information complémentaire concernant le présent rapport, contacter Bertrand Calenge (04 78 62 18 01 – bcalenge@bm-lyon.fr)

Une année de contrastes

D'un côté, l'année 2006 confirme la tendance apparue en 2005, à savoir la baisse des indicateurs classiques d'activité : fréquentation, inscriptions, consultation des documents de conservation. Ce recul est dû, pour une bonne part, à des facteurs conjoncturels, comme les travaux de transfert ou de rénovation de 3 bibliothèques (1^{er}, 4^{ème}, 8^{ème}), qui ont entraîné une diminution sensible des ouvertures au public, ou le chantier de sécurisation incendie qui a profondément perturbé la Part-Dieu. D'ailleurs, on constate que le reste du réseau a vu, dans le même temps, ses prêts globalement progresser. Cependant, la tendance comporte des signes structurels, comme le reflux récurrent des prêts de livres et des jeunes emprunteurs (15-24 ans). Elle confirme la nécessité de diversifier les activités et les services afin de tenir compte des différentes attentes des publics.

D'un autre côté, côté lumière, ce fut, d'abord, le succès de la mise en place de 15.000 DVD supplémentaires sur l'ensemble du réseau et d'une nouvelle tarification, mieux adaptée à une offre élargie. Ce fut, surtout, l'ouverture, couronnée de succès, de la nouvelle bibliothèque du 4^{ème}, première étape d'un ambitieux développement du réseau, et l'aménagement de la future médiathèque du Bachut. Ce fut aussi la montée en puissance de notre présence sur Internet (plus de 1,5 millions de visites) et le lancement d'un service web totalement nouveau : *Points d'Actu !* Avec ce magazine bibliographique, la BML accentue la politique initiée par le *Guichet du Savoir* : mettre les compétences des bibliothécaires au service du public, produire des contenus à l'intention de celui-ci, afin de lui permettre de mieux comprendre le monde. D'autres avancées, plus discrètes mais tout aussi importantes, ont concrétisé la volonté de la BML d'aller au devant de publics spécifiques (personnes âgées ou victimes d'exclusion), souvent en partenariat avec d'autres acteurs culturels de la ville.

Pour mener à bien la diversification des activités et la dynamisation du « front office », l'effort d'organisation, entrepris l'année précédente avec, notamment, la centralisation du catalogage et la décentralisation d'autres tâches comme la mise en œuvre des « plans de classement », a été poursuivi. Des instances de coordination ont été mises en place, ou confortées, afin de favoriser transversalité et réactivité dans divers domaines (jeunesse, personnes âgées, publics sensibles, espaces numériques, musique, cinéma documentaire, acquisitions thématiques,...), tandis qu'une meilleure adaptation de la formation aux besoins était poursuivie, ainsi qu'un renforcement de l'encadrement.

Cependant, des obstacles au développement ont subsisté. Sans doute étaient-ils dû, en partie, à une certaine inadaptation de notre organisation au changement d'échelle de l'établissement (le cap des 400 postes en ETP a été franchi !). Mais d'autres facteurs ont continué à jouer, comme l'insuffisance du budget direct, qui a freiné l'impact culturel de l'établissement. Ainsi, les crédits dévolus aux animations et à l'information de la population sont restés trop faibles et les acquisitions courantes de documents (hors constitution de collections) ont encore reculé, alors que le public des bibliothèques est en attente, plus que jamais, de nouveautés et de rencontres culturelles enrichissantes.

Gageons, cependant, que les nouvelles bases jetées en 2006 avec, en premier lieu, la création de nouveaux équipements, commenceront à porter réellement leurs fruits en 2007 et permettront à la Bibliothèque d'assurer le développement de la lecture publique à Lyon.

Patrick BAZIN
Directeur de la Bibliothèque municipale de Lyon

La Part-Dieu
30, bd Vivier-Merle
69431 Lyon Cedex 03

Téléphone
04 78 62 18 00

Télécopie
04 78 62 19 49

Site Internet
www.bm-lyon.fr

e-mail
bm@bm-lyon.fr

bibliothèque municipale de Lyon

CHIFFRES 2006

LE RÉSEAU DES BIBLIOTHÈQUES DE LYON



Bibliothèque de la Part-Dieu
14 bibliothèques d'arrondissements pour adultes et enfants dans les 9 arrondissements de Lyon, dont la Médiathèque de Vaise
Pôle mobile : 3 bibliobus, prêt direct dans quartiers et services de prêt aux collectivités et aux écoles.

| | | |
|-------------------------|---|--|
| LES ÉQUIPEMENTS | Bibliothèque de la Part-Dieu Bibliothèques d'arrondissement Dont : services et salles ouvertes au public stockage des documents (silo à livres) | 27 290 m2 9646 m2 14 864 m2 12 000 m2 |
| LES EFFECTIFS | 413,5 ETP dont 14 conservateurs d'Etat (12,9 ETP) | |
| LE BUDGET | FONCTIONNEMENT Dépenses totales - dépenses Ville de Lyon dont personnel acquisitions de documents et abonnements - dépenses Etat (personnel Etat) Recettes totales dont recettes propres : DGD (Etat) INVESTISSEMENT : dépenses recettes de subventions diverses investissement | 17 444 539 € 16 381 981€ 14 070 380 € 1 428 226 € 1 062 558 € 1 650 241 € 1 410 973 € 396 910 € 8 318 643 € 46 620 € |
| LES ACQUISITIONS | TOTAL ANNUEL DES DOCUMENTS ACHETES Livres disques compacts et textes enregistrés vidéocassettes et DVD cédéroms documents patrimoniaux (achat) et : documents patrimoniaux (acqu. à titre gracieux) PERIODIQUES (abonnements en cours) Dont ressources électroniques en ligne DEPOT LEGAL | 82 545 documents 68 036 7 777 5 233 128 1 361 600 875 4 836 22 5 799 documents 4 206 périod. |
| LA FRÉQUENTATION | TOTAL DES ENTREES Bibliothèque de la Part-Dieu Bibliothèques d'arrondissements Et : Visites du site Web Visites du Guichet du savoir Visites de Points d'actu ! | 2 248 703 entrées 968 348 1 280 355 883 445 651 042 90 808 |
| LES UTILISATEURS | 93 804 utilisateurs inscrits (dont 75 822 Lyonnais – 17,1 % de la population) Dont : 72 186 emprunteurs (dont 59 061 Lyonnais – 13 % de la population) 211 collectivités desservies | |

LES PRETS ET COMMUNICATIONS

| | |
|--------------------------------------|------------------------|
| Total des prêts | 2 974 837 prêts |
| livres | 1 994 169 |
| périodiques | 179 357 |
| disques compacts et cassettes audio | 369 830 |
| partitions | 13 722 |
| méthodes de langues | 5 291 |
| cédéroms | 20 330 |
| estampes et photos | 1 950 |
| vidéocassettes et DVD | 390 188 |
| Communications depuis le silo | 137 935 commun. |
| Le Guichet du Savoir | 5 600 questions |

LES COLLECTIONS

Ensemble des collections (estimation hors périodiques) :
3 563 264 documents

- **Accès**
direct : 799 054 documents, dont 230 599 à la Part-Dieu
indirect : 2 764 210 documents conservés dans le silo de la Part-Dieu
- **Usage**
prêtables : 883 978 documents
à consulter sur place : 2 679 286 documents

Détail des collections

| | |
|--|----------------------------|
| Bibliothèque de la Part-Dieu | 2 994 809 documents |
| Bibliothèques d'arrondissement | 451 077 |
| Bibliobus et service aux collectivités | 117 378 |

| | |
|-------------------------------|--------------------------|
| dont : livres | 2 500 500 volumes |
| disques et textes enregistrés | 193 299 |
| vidéocassettes et DVD | 46 632 |
| cédéroms | 4 862 |
| estampes, photos, partitions | 800 922 |

dont : Les collections patrimoniales :

- **12 562 manuscrits**
dont : 50 manuscrits mérovingiens et carolingiens
510 manuscrits médiévaux (200 enluminés)
- **1 342 433 livres**
dont :

| | |
|-----------------------------------|---------|
| incunables | 1 300 |
| XVI ^e siècle | 20 000 |
| XVII ^e siècle | 65 000 |
| XVIII ^e siècle | 115 000 |
| XIX ^e siècle (-> 1920) | 300 000 |
- **autres documents**
797 303 estampes et photographies
57 690 documents en langue chinoise
120 290 disques noirs (dont 15 000 « 78 tours »)
- **collections du dépôt légal :** 372 000

Revues et magazines

| | |
|---|---------------|
| Périodiques conservés (titres morts et vivants) | 13 037 |
|---|---------------|

LES SERVICES INFORMATIQUES ET NUMERIQUES

- Le catalogue général informatisé : 1 151 234 notices bibliogr.
- 8 bases de données de documents numérisés
- Le Guichet du Savoir
- Points d'actu !
- Les postes informatiques offerts au public 184
dont : donnant accès à Internet 137

LES EVENEMENTS DE L'ANNEE 2005

→ Une nouvelle offre de DVD couplée à une nouvelle tarification

Les 15.000 DVD acquis en 2005, grâce à une dotation municipale exceptionnelle, ont été répartis, dès janvier 2006, dans les 11 bibliothèques du réseau qui n'en proposaient pas encore (y compris la bibliothèque mobile). Simultanément, une nouvelle tarification, plus simple que la précédente et plus favorable aux emprunts multi-supports, était mise en place sur la base de trois abonnements, accessibles dans les mêmes conditions aux Lyonnais et aux non Lyonnais : « Lire », pour l'emprunt de livres, revues, cédéroms, textes enregistrés ; « Lire, écouter », qui permet, en plus, l'emprunt de disques audio ; « Lire, écouter, voir », qui autorise l'emprunt de tous les supports y compris les DVD. L'abonnement « Lire » prévoit la gratuité pour les enfants, le demi-tarif pour les étudiants et les personnes en situation sociale difficile.

Ce nouveau dispositif a été couronné de succès : l'abonnement tous supports a rencontré un grand succès et le prêt de vidéos et DVD est passé de 266 361 en 2005 à 390 188 en 2006 !

→ La Bibliothèque de la Croix-Rousse double sa surface

La bibliothèque de la Croix-Rousse connaissait le plus fort taux de fréquentation du réseau des annexes, après la médiathèque de Vaise. Mais ses locaux étaient restreints (663 m²), et la bibliothèque invisible, cachée au fond d'une cour privée. Une opportunité immobilière a permis un quasi-doublement de la surface, la création d'un important espace numérique, et un accès avec vitrine sur la rue de Cuire, très fréquentée parce que commerçante. La bibliothèque ainsi rénovée et agrandie a ouvert ses portes le 12 septembre 2006, pour la plus grande satisfaction des Croix-Roussiens.

→ La Part-Dieu en rénovation : première étape

Depuis 35 ans, la bibliothèque centrale n'avait pratiquement pas été rénovée et son environnement immédiat s'était beaucoup transformé avec, en particulier, un fort développement des flux de population côté gare, c'est-à-dire à l'opposé de l'entrée originelle. C'est pourquoi d'importants travaux ont été entrepris en 2006 : mise à niveau de la sécurité incendie de l'ensemble du bâtiment ; construction d'une nouvelle entrée, côté gare, couplée à une salle d'exposition (la Galerie) ; restructuration du périmètre des activités culturelles, en relation avec cette nouvelle entrée et création d'un café et de sa « terrasse » ; simultanément, rénovation et réaménagement du département Civilisation.

Ces travaux qui ont affecté l'ensemble du bâtiment et se sont déroulés tout au long de l'année, sans fermeture complète au public, ont été éprouvants, aussi bien pour les usagers que pour le personnel.

→ Nouveaux services sur Internet : *Points d'actu !*, Conférences en ligne, *Vive la culture numérique !*

Après le Guichet du Savoir en 2004, l'année 2006 a vu la mise en œuvre de nouveaux services numériques accessibles sur Internet : *Points d'actu !*, magazine bibliographique (voir p. 8) ; *Vive la culture numérique*, blog d'information sur les outils et animations multimédia, conçu en partenariat avec DocForum ; et enfin, à partir de la fin de l'année 2006, la mise en ligne des grandes conférences de la Part-Dieu, filmées et enregistrées. Avec ces services supplémentaires, La Bibliothèque de Lyon multiplie les portes d'entrée vers ses richesses et apporte ses compétences bien au-delà de ses murs.

➔ **1 250 psautiers protestants rejoignent les collections patrimoniales**

Les collections patrimoniales de la Bibliothèque de Lyon sont, on le sait, une référence en matière de fait religieux et de spiritualité. Cette dimension a été renforcée en 2006 par l'acquisition d'une exceptionnelle collection de 1 250 psautiers protestants (dont 12 éditions du XVI^e siècle et 250 du XVII^e siècle). Cette acquisition, réalisée par la Ville de Lyon avec le soutien du FRAB et avec un don généreux du possesseur de la collection, fournit un témoignage très intéressant de l'histoire du livre, de l'histoire religieuse et de la piété populaire.

➔ **La « Semaine bleue » : à la rencontre des seniors**

Depuis 2003, la Ville de Lyon propose une semaine de découverte à l'intention des personnes âgées. En 2006, c'est la Bibliothèque qui a élaboré, en collaboration avec de multiples partenaires, les animations de cette semaine placée sous le thème de « Au bonheur du livre et des savoirs ». Salon de lecture, guichet de renseignements et d'inscription, stationnement d'un bibliobus, Heures de la Découverte, atelier reliure, atelier multimédia, projection de film ont donc rythmé la première journée à l'Hôtel de Ville, le relais étant assuré le reste de la semaine par les différentes bibliothèques d'arrondissement.

➔ **Les bibliothèques de quartier refondent les plans de classement des collections**

Pour accompagner la restructuration du réseau des bibliothèques d'arrondissement, ces dernières ont entrepris de refondre la disposition des collections présentées au public. Objectifs : améliorer la lisibilité, faciliter les parcours, mieux identifier les ensembles thématiques. Un travail de longue haleine, programmé sur plusieurs années.

➔ **Le Figaro fait don à la Bibliothèque des archives de Lyon-Figaro**

Pendant 20 ans (de 1986 à 2006), le quotidien le Figaro disposa d'une rédaction lyonnaise qui publia une riche édition régionale. Lorsque cette édition a cessé, le Figaro a fait don à la Bibliothèque de ses archives photographiques, soit 600 000 photographies (dont les 19 000 les plus récentes en format numérique). C'est un témoignage absolument unique sur le Lyon contemporain qui entre ainsi dans le patrimoine de la Ville.

➔ **« Le Printemps des petits lecteurs » : des milliers d'enfants au rendez-vous**

La Bibliothèque s'est engagée de longue date dans des actions visant à favoriser l'accès des tout-petits aux livres. Des espaces « petite enfance » ont été aménagés dans les bibliothèques pour enfants, et plus de 13 000 albums sont proposés aux très jeunes. En proposant le Printemps des petits lecteurs, suite de moments d'animation privilégiés sur un mois entier, du 23 mars au 21 avril, sur le thème « Au rythme des couleurs », la Bibliothèque a permis à près de 5 000 enfants et parents une sensibilisation à l'art et aux arts graphiques.

➔ **Un nouvel essor pour « Bib' à dom' »**

L'association « Bibliothèque à domicile » rassemble depuis des années des bénévoles qui servent de relais avec les personnes immobilisées (maladie temporaire ou invalidité), de façon à permettre à ces dernières de bénéficier de livres portés à domicile. En 2006, la Bibliothèque a accompagné les membres de l'association, dite « Bib' à Dom' », dans une rénovation de leur action, et a porté une campagne de communication pour mieux faire connaître ce service, tant auprès des publics potentiels que des candidats bénévoles. Désormais, un espace spécifique aménagé dans le hall de la bibliothèque de la Part-Dieu permet d'organiser des permanences hebdomadaires.

Temps fort 2006 : *Points d'actu* ! Un magazine bibliographique original sur Internet

Depuis mars 2004, la Bibliothèque de Lyon a développé un service innovant de questions-réponses en ligne, le Guichet du Savoir, qui remporte depuis un succès indéniable. En croisant ces multiples réponses à des besoins ponctuels, les autres réponses apportées aux usagers dans les espaces publics, et le repérage de thèmes nouveaux au fil de la production, les bibliothécaires ont entrepris à partir du 19 avril 2006 de proposer via Internet des sélections bibliographiques commentées et illustrées autour de sujets ou titres d'actualité, sous la forme d'un magazine intitulé *Points d'actu* !

Son adresse : www.pointsdactu.org

➤ **Des contenus réactifs à l'actualité**

Tout en disposant du réservoir documentaire le plus important des bibliothèques publiques françaises, les bibliothécaires de Lyon accumulent également de multiples points de repère tant parmi les ressources d'autres services d'information que dans l'univers d'Internet. Rien de tel pour mettre en perspective nombre de faits d'actualité, sur lesquels le public s'interroge volontiers malgré (ou à cause de) la répétitivité des médias d'information. Qu'il s'agisse de se pencher sur les débats autour de l'immigration, sur le dernier disque de Lou Reed, ou sur la campagne législative en Rhône-Alpes, les bibliothécaires font le pari de proposer un regard différent, distancié, mis en perspective, par des références (bibliographies et webographies) commentées qui fournissent des repères pour comprendre l'actualité.



➤ **Un magazine bibliographique en ligne**

Pour ce faire, *Points d'actu* ! a adopté la forme et le rythme d'un magazine d'actualité. Construit sous SPIP, un système libre de publication en ligne, il s'organise en 4 grandes thématiques :

- les 'Points sur l'actualité' balayent, dans des articles bibliographiques argumentés, l'actualité au sein de différentes rubriques : Société, Monde, Sciences et santé, Culture, et bien sûr Lyon et Rhône-Alpes ;

- les 'Dossiers Repères' constituent, à côté des Points sur l'actualité, de véritables dossiers qui s'étoffent au jour le jour ;
- les 'Nouvelles sélections' présentent certains des plus intéressants titres récents (romans, disques, essais, films en DVD, livres pour enfants, etc.), en suggérant des pistes complémentaires de lecture ;
- le 'Point sur le net' propose, chaque semaine, un nouveau site internet particulièrement riche et parfois trop peu connu.

Comme pour un magazine, les derniers articles apparaissent en « une » et intègrent leurs rubriques respectives. *Points d'actu* intègre évidemment les outils les plus modernes du Web, tels les fils rss.

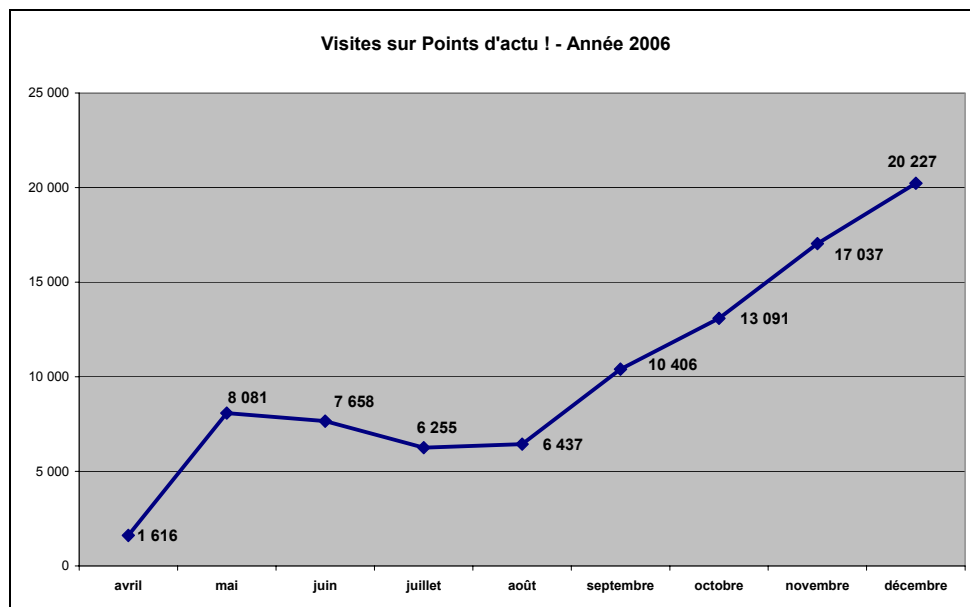
Points d'actu ! est rédigé à l'initiative des bibliothécaires dans l'ensemble du réseau (ceux des départements de la Part-Dieu pour les deux premières rubriques). La validation et la publication de leurs articles sont effectuées directement par les responsables des départements et pôles urbains.

➤ Des contenus qui enrichissent la globalité des ressources de la Bibliothèque

Ce nouveau produit numérique dispose bien évidemment d'un site qui lui est propre (www.pointsdactu.org). Ce n'est pas pour autant un isolat dans l'offre documentaire de la Bibliothèque. En effet, les différents articles parus (539 articles publiés du 19 avril au 31 décembre) sont d'une part archivés et accessibles en ligne, d'autre part interrogeables, comme l'ensemble des ressources de la BmL, via le méta-catalogue Catalog +.

Par ailleurs, pour chaque article, *Points d'actu !* ne manque pas de renvoyer sur les questions posées au Guichet du Savoir sur le même sujet, et met en valeur expositions ou conférences proposées sur le thème par la Bibliothèque.

➤ Un succès immédiat



En moins de 10 mois, *Points d'actu !* a rencontré un auditoire qui s'est très rapidement élargi, prouvant que ce nouveau produit en ligne correspondait à une attente d'information : ce sont en effet, 90 808 visites et 230 616 pages qui auront été décomptées sur cette courte période initiale.

| | | |
|--|---|---|
| | <p align="center">Marketing Développement des publics Web services <i>Responsable : Sandrine Chomel-Isaac</i></p> | |
| <p>Communication externe Relations publiques et presse <i>Responsable : Geneviève Chovet</i></p> | <p align="center">DIRECTION Patrick Bazin</p> | <p align="center">Evaluation prospective Communication interne Relations avec les professionnels <i>Responsable : Bertrand Calenge</i></p> |
| | <p align="center">Administration générale et ressources humaines, finances <i>Directeur : Alain Hiohich</i></p> | |
| POLE PART-DIEU | SERVICES COMMUNS | POLES URBAINS |
| <p>Coordination des départements <i>Responsable : Anne-Marie Rouge</i></p> <p>Guichet du savoir <i>Responsable : Christelle di Pietro</i></p> <p>Administration des bases patrimoniales <i>Responsable : Monique Hulvey</i></p> <p align="center">Départements</p> <p>Arts et loisirs <i>Responsable : Bernadette Morel-Deruyck</i></p> <p>Civilisation <i>Responsable : Anne Charmasson-Creus</i> Centre de ressources sur le genre : Sylvie Tomolillo</p> <p>Documentation régionale Lyon et Rhône-Alpes, dépôt légal <i>Responsable : Anne Meyer</i></p> <p>Fonds ancien <i>Responsable : Pierre Guinard</i> Imprimés : Yves Jocteur-Montrozier</p> <p>Jeunesse <i>Responsable : Violaine Kanmacher</i></p> <p>Langues et littératures <i>Responsable : Annie Garden</i></p> <p>Musique <i>Responsable : Simon Cane</i></p> <p>Sciences et techniques et espace multimédia <i>Responsable : Anne-Marie Rouge</i></p> <p>Société <i>Responsable : Christine Boyer</i></p> <p>Silo de conservation <i>Responsable : Hervé Faure</i></p> | <p>Service du public <i>Responsable : Françoise Moreau</i></p> <p>Coordination des acquisitions <i>Responsable : Anne-Marie Boyer</i></p> <p>Service des périodiques et des bases en ligne <i>Responsable : Anne-Marie Comte</i></p> <p>Coordination bibliographique <i>Responsable : Magali Haettiger</i></p> <p>Rétroconversion <i>Responsable : Hélène Frachon</i></p> <p>Informatique et nouvelles technologies <i>Responsable : Jean-Baptiste Vicaire</i></p> <p>Formation <i>Responsable : Bertrand Calenge</i></p> <p>Animations <i>Responsable : Sylvie Beauchière</i></p> <p>Editions <i>Responsable : Gérard Corneloup</i></p> <p>Service intérieur – gestion des bâtiments <i>Responsable : Linda Justamon</i></p> | <p>Pôle Nord <i>Responsable : Bernadette Gueydon</i></p> <p>Bibliothèque du 1er Bibliothèque du 4e Bibliothèque du 6e</p> <p>Pôle Centre <i>Responsable : Catherine Barnier</i></p> <p>Bibliothèque du 2e Bibliothèque du 5e Saint-Jean Bibliothèque du 5e Ménival</p> <p>Pôle Sud <i>Responsable : N...</i></p> <p>Bibliothèque du 7e Jean-Macé Bibliothèque du 7e Guillotière Bibliothèque du 7e Gerland</p> <p>Pôle Ouest <i>Responsable : Bernard Lafon</i></p> <p>Médiathèque de Vaise Bibliothèque de La Duchère Bibliothèque de Saint-Rambert</p> <p>Pôle Est <i>Responsable : Sylvie Thévenot</i></p> <p>Bibliothèque du 3e Bibliothèque du 8e</p> <p>Pôle Mobile <i>Responsable : Marie-Annick Girard</i></p> <p>Bibliobus des quartiers Bibliobus des collectivités adultes Bibliobus des collectivités enfants</p> |

Au 1^{er} juin 2007

LES MOYENS

L'ORGANISATION GENERALE

L'ensemble de la Bibliothèque, réparti sur 15 sites, est structuré dans son organisation autour de quatre grands ensembles:

➤ **La Direction**, noyau stratégique de l'établissement, réunit autour du Directeur le Service de l'Administration générale et des Ressources humaines (personnel et finances) et trois services à vocation de mission transversale : les Relations publiques, l'Evaluation prospective – Communication interne, le Marketing-Web services.

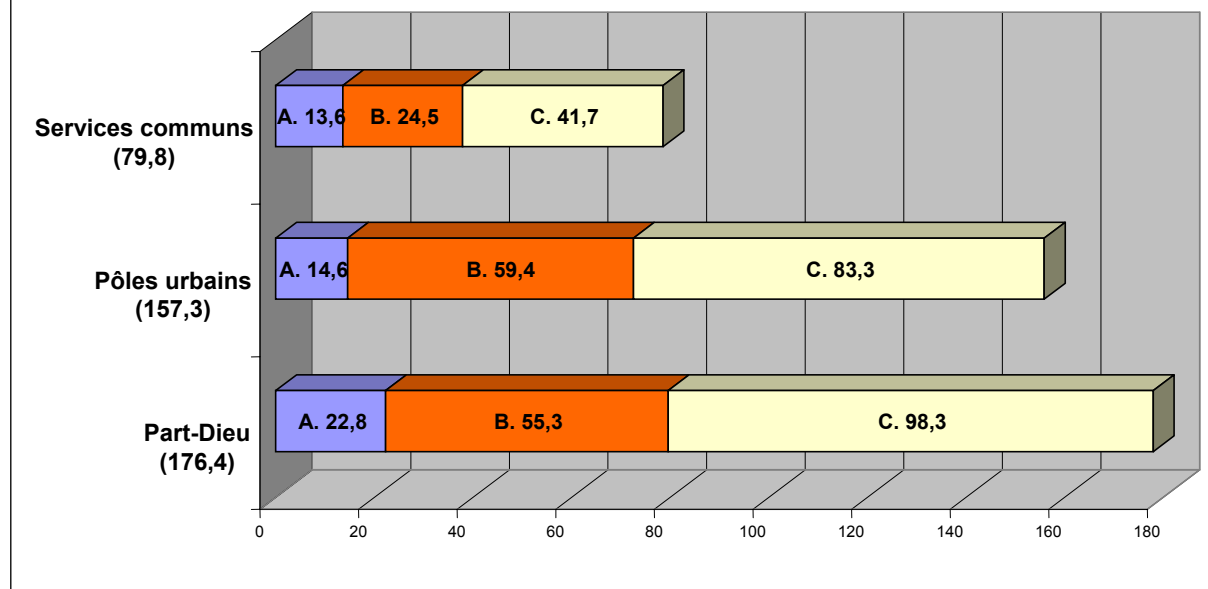
➤ **Le Pôle Part-Dieu** réunit l'ensemble des départements documentaires de la Part-Dieu. On distingue parmi eux les départements patrimoniaux (Fonds ancien, et Documentation régionale Lyon et Rhône-Alpes), les départements thématiques (Arts et Loisirs, Civilisation, Langues et Littératures, Sciences et Techniques, Société), et le département Jeunesse. Le service du Dépôt légal est rattaché au département de la Documentation régionale. Ces huit départements assurent l'ensemble des responsabilités correspondant à leurs spécialités : accroissement et gestion des fonds documentaires, accueil et information des publics, développement d'actions partenariales, etc. En outre, un 9^{ème} département, le Silo, assure la gestion matérielle de la mémoire documentaire stockée en magasins, ainsi que sa communication au public. Par ailleurs, fin 2006 a été créé un **Centre de ressources sur le genre**, consacré au genre et à la sexualité, et porteur de la mémoire gay et lesbienne. Ce centre est devenu opérationnel en 2007.

➤ **Les Pôles urbains** sont des unités fonctionnelles de regroupement, sur une base géographique, des 14 bibliothèques d'arrondissement qui ponctuent le territoire lyonnais en vue d'équilibrer le maillage de la ville : Pôle Nord (bibliothèques du 1^{er}, 3^{ème} et 4^{ème} arrondissements), Pôle Centre (bibliothèques du 2^{ème} et du 5^{ème} – St Jean et Ménival – arrondissements), Pôle Ouest (Bibliothèques du 9^{ème} arrondissement – Médiathèque de Vaise, bibliothèques de La Duchère et St Rambert), Pôle Sud (bibliothèques du 7^{ème} arrondissement – Gerland, Jean Macé et La Guillotière), et Pôle Est (bibliothèques du 3^{ème} et du 8^{ème} arrondissements). Ces bibliothèques ont pour mission essentielle de conduire un service de proximité à visée généraliste. La plupart offrent des services pour enfants comme pour adultes, à l'exception de La Guillotière et Ménival (bibliothèques pour enfants seulement), ainsi que de Jean Macé (adultes seulement). En outre, le service de prêt aux habitants par bibliobus et le service de prêt aux collectivités, tous deux localisés à la Part-Dieu, constituent le Pôle mobile.

➤ **Les Services communs** assurent la logistique nécessaire au bon fonctionnement du réseau entier dans 7 directions : le circuit des documents, la maintenance des bâtiments, les nouvelles technologies, la formation du personnel, l'accueil du public et le service du prêt, enfin les animations, éditions et expositions. Certains services communs exercent leur activité auprès des seuls départements : le Guichet du Savoir, l'Administration des bases patrimoniales. On soulignera qu'en 2006, les services communs se sont doté **d'un nouveau secteur, rattaché à l'administration générale : la coordination logistique.**

On soulignera que l'économie générale de cette organisation met l'accent sur une rationalisation des activités entre les services directement affectés au service au public (le « front office » : accueil documentaire, conseils aux lecteurs, sélection et aménagement des collections, partenariats, animations, etc.), et des services communs qui eux sont chargés du « back office », donc de toutes les fonctions nécessaires pour le bon fonctionnement du « front office ».

BM Lyon - Répartition des personnels en ETC - année 2006 (hors emplois en reclassement)



Agents ayant suivi une formation en 2006

| catégorie ou équivalent | filères territoriales | | | | Etat | contractuel | Total |
|--|-----------------------|-----------|------------|-----------|----------|-------------|------------|
| | administrative | animation | culturelle | technique | | | |
| catégorie A | 3 | 0 | 17 | 1 | 8 | 0 | 29 |
| catégorie B | 4 | 3 | 106 | 0 | 0 | 1 | 114 |
| Catégorie C | 15 | 12 | 59 | 14 | 0 | 5 | 105 |
| contractuels, emplois aidés, remplaçants | 0 | 0 | 3 | 1 | 0 | 26 | 30 |
| Total | 22 | 15 | 185 | 16 | 8 | 32 | 278 |

LES RESSOURCES HUMAINES

➤ Un personnel en évolution

Au 31 décembre 2006, l'effectif de la Bibliothèque, en progression par rapport à 2006, comptait **413,5 postes** en Equivalent Temps Plein (ETP), dont 7,1 ETP d'agents occasionnels et 12,9 ETP de conservateurs d'Etat (14 conservateurs). S'y sont ajoutés 19,4 ETP d'agents temporairement affectés dans le cadre d'un processus de reclassement. Au total, la Bibliothèque comptait 502 agents.

Premier point notable, les programmations de nouveaux équipements ont généré la création d'emplois nouveaux, que ce soit pour les nouveaux équipements ayant ouvert leurs portes en 2006 (Croix-Rousse) que pour les équipements programmés, afin de préparer les collections et services (Bachut). En outre, l'extension des équipements génère parallèlement un accroissement du travail réalisé en « back-office » par les services communs.

Second point notable, **le taux d'encadrement s'est accru, atteignant 13,5 % des ETP** (rappelons qu'en 2003 ce taux n'était que de 9%)

Troisième point notable, la diversité des métiers ne fait que s'accroître : les nouveaux espaces et nouveaux services nécessitent de faire appel pour leur fonctionnement efficace à un nombre accru de médiateurs, animateurs multimédia, informaticiens, etc. Une bibliothèque ne peut plus être aujourd'hui le champ clos des seuls bibliothécaires...

➤ Formation continue ... et initiale

L'année 2006 a connu une nette progression des formations suivies par les agents : **278 personnes différentes ont participé à une ou plusieurs formations** (contre 204 personnes en 2005), pour 902 participations distinctes à des stages ou formations (contre 607 en 2005), et pour un total de **1 715 jours de personnes en formation**. Soulignons l'effort particulier de la formation en interne, notamment grâce à l'espace numérique de la Part-Dieu, qui a proposé des formations au personnel hors heures d'ouverture au public, et a accueilli 171 collègues en autoformation ou en ateliers.

Compte tenu des nombreux recrutements, les formations initiales d'application sont assez nombreuses : 35 personnes différentes ont compté pour 392 participations à des stages FIA.

Autre progression intéressante, **la part des agents de catégorie C atteint 38% des personnes formées**, ce bien que le poids des formations initiales d'application soit nul parmi eux.

➤ La communication interne

L'ensemble du personnel, réparti sur 15 sites et sur des fonctions très différenciées, dispose d'un service intranet, l'« Intrathèque », qui propose chaque semaine Biblio-fil, bulletin interne en ligne (et imprimable), tient à jour des formulaires et bases de données utilitaires, et recense collaborativement une base documentaire en ligne de procédures. Chaque nouvel agent est reçu par le service du personnel et le service de la communication interne, un livret d'accueil vient compléter le livret remis par le service des Ressources humaines de la Ville, et un stage d'accueil de 3 jours est organisé deux fois dans l'année au profit des nouveaux arrivants.

Enfin, le personnel est mobilisé, comme chaque année par le processus des Centres de responsabilité municipaux. En 2006-2007, 27 groupes CRM ont été constitués, contre 28 en 2005-2006. **Tous les CRM 2005-2006 ont été validés à 100 %.**

BM LYON - SURFACES DES LOCAUX 2005

| Département, Bibliothèque, Espace | Pôle | espaces publics adultes | espaces publics enfants | espaces hall, animation et multimédia | espaces internes | Total |
|--|----------------------------|-------------------------|-------------------------|---------------------------------------|------------------|---------------|
| Silo à livres | Part-Dieu | 0 | 0 | 0 | 12000 | 12 000 |
| département Jeunesse | | 0 | 370 | 0 | 0 | 370 |
| salle de conférences | | 0 | 0 | 200 | 0 | 200 |
| 3 salles d'exposition (250 + 130 + 100 m ²) | | 0 | 0 | 480 | 0 | 480 |
| département Arts et loisirs | | 510 | 0 | 0 | 0 | 510 |
| département Langues et littératures | | 600 | 0 | 0 | 0 | 600 |
| espace Musique | | 225 | 0 | 0 | 0 | 225 |
| département Civilisation | | 580 | 0 | 0 | 0 | 580 |
| département Société | | 600 | 0 | 0 | 0 | 600 |
| département Sciences et techniques | | 400 | 0 | 0 | 0 | 400 |
| espace multimédia | | 175 | 0 | 0 | 0 | 175 |
| Documentation Régionale | | 580 | 0 | 0 | 0 | 580 |
| département Fonds ancien et histoire du livre | | 400 | 0 | 0 | 0 | 400 |
| services intérieurs et circulation | | 0 | 0 | 0 | 0 | 10170 |
| | Total Part-Dieu* | | | | | 27 290 |
| 1er Arrondissement | Pôle Nord | 216 | 155 | 156 | 93 | 620 |
| 2ème Arrondissement | Pôle Centre | 444 | 124 | 67 | 88 | 723 |
| 3ème Arrondissement | Pôle Sud | 300 | 123 | 0 | 0 | 423 |
| 4ème Arrondissement | Pôle Nord | 522 | 173 | 304 | 101 | 1 100 |
| 5 arr St Jean | Pôle Centre | 486 | 146 | 0 | 0 | 632 |
| 5arr Ménéval | Pôle Centre | 0 | 60 | 0 | 0 | 60 |
| 6ème Arrondissement | Pôle Nord | 195 | 130 | 0 | 0 | 325 |
| 7 arr Jean Macé | Pôle Sud | 220 | 0 | 0 | 0 | 220 |
| 7arr Guillotière | Pôle Sud | 0 | 375 | 0 | 0 | 375 |
| 7 arr Gerland | Pôle Sud | 100 | 100 | 0 | 0 | 200 |
| 8ème Arrondissement | Pôle Sud | 290 | 120 | 0 | 0 | 410 |
| 9 arr Vaise | Pôle Ouest | 880 | 410 | 1290 | 1014 | 3 594 |
| 9 arr La Duchère | Pôle Ouest | 277 | 200 | 0 | 0 | 477 |
| 9 arr St Rambert | Pôle Ouest | 347 | 140 | 0 | 0 | 487 |
| | Total pôles urbains | | | | | 9 646 |
| TOTAL | | 8 347 | 2 626 | 2 497 | 23 466 | 36 936 |
| * Part-Dieu : 6 514 m ² d'espaces ouverts au public (circulations incluses) | | | | | | |

LOCAUX ET VEHICULES

➤ Les équipements

2006, année de grands travaux ! Si le nombre de sites est resté inchangé (bibliothèque centrale de la Part-Dieu et 14 bibliothèques d'arrondissements), plusieurs d'entre eux ont connu de réels bouleversements au cours de cette année :

- la bibliothèque de la Croix-Rousse, fermée depuis novembre 2006, a ouvert à nouveau ses portes en septembre 2006, passant de 663 à 1 100 m² ; le public y a gagné, outre des espaces nouveaux – dont un espace numérique –, une entrée ouvrant directement sur la rue de Cuire ;

- la bibliothèque de la Part-Dieu a connu une année de travaux intenses sur l'ensemble du bâtiment, en vue de la rendre conforme aux exigences de sécurité. Toutes les salles des départements ont fermé tour à tour durant quelques semaines pour permettre ces travaux, mais l'ensemble du bâtiment est resté constamment ouvert au public. A cette occasion, la salle du département Civilisation a été intégralement rénovée. En outre, l'année 2006 a vu la construction d'une nouvelle entrée côté Vivier-Merle, incluant une nouvelle salle d'exposition (la Galerie) et s'accompagnant d'une restructuration du périmètre des activités culturelles ;

- La bibliothèque du 8^e arrdt a fermé ses portes en juillet 2006, pour préparer son transfert dans la nouvelle médiathèque du Bachut. Le bâtiment de cette dernière a été livré en septembre 2006, et la fin de l'année comme le début de 2007 ont été consacrés aux aménagements informatiques, mobiliers et documentaires.

- Les travaux des bâtiments des nouvelles bibliothèques de Jean-Macé (7^e arrdt) et Point du Jour (5^e arrdt) se sont poursuivis pour la première et ont débuté pour la seconde (ouvertures prévues sans doute début 2008).

A noter par ailleurs, la réalisation des premières études de construction de la future bibliothèque de la Duchère, dans le cadre du Grand Projet de Ville Lyon-La Duchère.

➤ La gestion technique des bâtiments

Elle ressort de la Bibliothèque pour ce qui concerne la Part-Dieu et Vaise, et de la Direction générale des bâtiments pour les autres bibliothèques d'arrondissement, ces services étant en effet inclus en général dans des équipements de service collectif (mairies, etc.).

➤ Le maillage mobile

Le service du pôle mobile dispose de **3 bibliobus** : pour le prêt direct aux usagers en **17 lieux de stationnement** régulièrement desservis, pour la **desserte des collectivités d'enfants** (écoles, etc.) et pour **celle des collectivités d'adultes** (résidences de personnes âgées, etc.). Il faut signaler l'âge élevé du bibliobus de prêt direct – 24 ans – qui est cause de nombreuses pannes gênant la régularité du service aux usagers. En ce qui concerne les stationnements de prêt direct, ceux-ci se situent essentiellement dans les 3^eme, 8^eme et 5^eme arrondissements.

Par ailleurs, une camionnette assure quotidiennement une navette entre les différents sites. Elle permet de faire circuler les documents entre les différents sites, et notamment de réacheminer les documents que les emprunteurs peuvent rendre en n'importe quel point du réseau, ou de transporter des documents en direction des personnes malades ou handicapées (service Navette +)..

| BUDGET 2006 | | | | | | | | |
|----------------------|---------------------|-----------|----------------|----------|-------------------------------|-----------|----------------|----------|
| | GLOBAL fonction 321 | | | | DONT GERE PAR LA BIBLIOTHEQUE | | | |
| | fonctionnement | | investissement | | fonctionnement | | investissement | |
| | dépenses | recettes | dépenses | recettes | dépenses | recettes | dépenses | recettes |
| Budget | 16 547 399 | 1 743 109 | 9 559 762 | 548 284 | 3 373 871 | 1 558 840 | 2 264 684 | 0 |
| Mandaté | 16 381 981 | 1 650 241 | 8 318 643 | 46 620 | 3 231 762 | 1 410 972 | 1 546 532 | 34 100 |
| Compte administratif | | | | | 3 227 895 | 1 410 973 | 300 972 | 0 |

SUBVENTIONS :

| FONCTIONNEMENT | | | |
|---|----------------|---------------|----------------|
| Objet | ETAT | REGION | AUTRES |
| DGD | 396 910 | | |
| Région – Guichet Santé | | 10 000 | |
| BNF – dépôt légal | | | 81 000 |
| BNF – pôle associé | | | 30 000 |
| CNL – Part Dieu | 75 000 | | |
| CNL – bib 4 ^e | 7 840 | | |
| DRAC – numérisation Salut Public | 3 000 | | |
| DRAC – fournitures conservation | 9 600 | | |
| <i>Total partiel</i> | <i>95 440</i> | <i>10 000</i> | <i>111 000</i> |
| Total général avec DGD | 613 350 | | |
| INVESTISSEMENT | | | |
| Objet | ETAT | REGION | AUTRES |
| DRAC – FRAB-1 ^{ère} session. (psautiers) | 12 500 | | |
| Région – FRAB-1 ^{ère} session « | | 15 000 | |
| DRAC – FRAB –2 ^{ème} session (affiches) | 6 600 | | |
| <i>Total partiel</i> | <i>19 100</i> | <i>15 000</i> | |
| Total général | 34 100 | | |

Investissement : y compris investissement documents et travaux de construction aménagement (hors gestion directe du budget bibliothèque, seul pris en compte dans le compte administratif). NB : il existe des inconnues dans notre information sur les budgets non gérés directement par la BmL, notamment l'investissement DSIT, ...

Prise en charge par l'Etat des traitements des conservateurs d'Etat : 1 062 558 € (DRAC)

LE BUDGET

➤ Dépenses de fonctionnement

Les dépenses totales afférentes à la Bibliothèque s'élèvent à 17 444 539 €, dont 16 381 981 € mandatés sur budget municipal et 1 062 558 € sur le budget de l'Etat (traitements des 14 conservateurs d'Etat). Sur les dépenses relevant du budget municipal, les principaux postes de dépense sont :

- les dépenses de personnel : 14 070 380 €, soit une augmentation de 10,8 % par rapport à 2005
- les dépenses d'acquisition de documents (incluant les abonnements) : 1 428 226 €
- les dépenses de maintenance informatique : 125 861 €
- Les dépenses relevant du programme culturel : 223 483 €
- A ces dépenses générales, il convient d'ajouter pour la maintenance technique et les fluides, la part affectée aux bibliothèques d'arrondissement lorsqu'elles occupent une partie d'un bâtiment géré par la DGB (c'est-à-dire toutes sauf la médiathèque de Vaise). La mise en œuvre de la nouvelle nomenclature budgétaire n'associant pas pour toutes les dépenses le code de la bibliothèque comme service bénéficiaire, les extractions restent périlleuses.

➤ Recettes de fonctionnement

Les recettes sont de deux ordres :

- **recettes perçues par la bibliothèque** à plusieurs titres (abonnements, remboursements de livres perdus, amendes pour retards, impressions, fournitures de documents de substitution,...) : elles s'élèvent à **795 138,72 €**. Parmi ces recettes, les droits d'inscription en particulier s'élèvent à la somme de 563 025,65 € (contre 443 642 € en 2005) : la refonte des tarifications d'inscription des emprunteurs au 1^{er} janvier 2006 a donc permis une hausse de presque 30 % de ces recettes.
- **recettes issues de subventions** soit réglementaires (DGD) soit sur projets (acquisitions exceptionnelles, mission de pôle associé à la BnF, mission de dépôt légal en région...) : leur total s'élève à **613 350 €**.

➤ Investissement

Les principales dépenses d'investissement intervenues pour la bibliothèque concernent :

- des dépenses de mobilier : 822 740 € (contre 121 747 € en 2005) ;
- les dépenses d'acquisitions informatiques (gérées par la DSIT) : 510 261 (contre 102 300 € en 2005). A noter, ce montant est approximatif, dans la mesure où il est issu du calcul des devis étudiés par la Bibliothèque et non des dépenses réellement réalisées par la DSIT, les modalités de commande et de facturation n'autorisant pas toujours l'identification par la DSIT des matériels destinés à la Bibliothèque ;
- des dépenses d'acquisitions patrimoniales et de constitution initiale des collections des nouveaux équipements (1^{ère} tranche du Bachut, de Jean Macé et du Point du jour) : 638 688 €.

On soulignera que les fortes hausses de dépenses d'investissement constatées en 2006 correspondent aux investissements consentis pour le département Civilisation, pour la bibliothèque de la Croix-Rousse, et pour la première tranche de l'aménagement de la médiathèque du Bachut. Inversement, la dotation exceptionnelle consentie en 2005 pour la constitution des collections de DVD n'a pas été reconduite ni le renouvellement de ces collections intégré dans le budget de fonctionnement ; le montant élevé des investissements documentaires en 2006 concerne exclusivement la constitution des collections des nouveaux équipements.

Parallèlement, les recettes (34 100 €) sont pour l'essentiel des aides aux acquisitions patrimoniales de la part du FRAB et du Ministère de la Culture.

N.B. : les données relevées ci-dessus sont des données comptables. Les dépenses signalées pour les acquisitions courantes (p. 21) et patrimoniales (p. 27) ne correspondent pas à ces données, mais à l'intégration de données comptables dans le système de gestion bibliothéconomique au moment de l'inventaire des documents reçus, les factures elles-mêmes suivant un circuit comptable très différent.

L'équipement en postes informatiques – Année 2006

| | Nb postes professionnels | Nb postes publics avec accès Internet | Nb postes publics sans accès Internet | Total général |
|---------------------------|--------------------------|---------------------------------------|---------------------------------------|---------------|
| TOTAL GENERAL | 437 | 137 | 47 | 621 |
| La Part-Dieu | 283 | 43 | 21 | 347 |
| annexes | 154 | 94 | 26 | 274 |
| Détail annexes | | | | |
| bib 1er | 7 | 10 | 1 | 18 |
| bib 2e | 14 | 11 | 3 | 28 |
| bib 3e | 5 | 2 | 1 | 8 |
| bib 4e | 16 | 16 | 3 | 35 |
| bib 5e Menival | 2 | 2 | 1 | 5 |
| bib 5e Saint Jean | 11 | 5 | 2 | 18 |
| bib 6e | 6 | 5 | 1 | 12 |
| bib 7e Guillotière | 7 | 8 | 0 | 15 |
| bib 7e Jean Macé | 6 | 3 | 0 | 9 |
| bib 7e Gerland | 4 | 2 | 0 | 6 |
| bib 8e | 20 | 0 | 0 | 20 |
| bib 9e La Duchère | 7 | 9 | 0 | 16 |
| bib 9e Saint Rambert | 7 | 4 | 1 | 12 |
| méd Vaise | 34 | 13 | 13 | 60 |
| (CHRD) | 2 | 2 | 0 | 4 |
| (musée de l'imprimerie) | 1 | 0 | 0 | 1 |
| (école des beaux-arts) | 5 | 2 | 0 | 7 |

LES MOYENS INFORMATIQUES

➤ Développement des fonctions informatiques

L'informatique constitue de longue date le cœur de l'activité bibliothéconomique de la Bibliothèque. L'ensemble de son catalogue et des activités de prêt sont informatisés de longue date, et de nouveaux services ont vu le jour : bases de données de documents numérisés, enrichissement de son site web, mise en place de bases dédiées (annuaires de signets notamment), réalisation de l'outil de gestion du Guichet du Savoir, développement en 2006 de l'outil de publication en ligne Spip pour le nouveau magazine *Points d'actu* !. Ajoutons que la Bibliothèque gère en outre un Intranet, et produit des requêtes statistiques sur ses collections et ses activités, qui sont les plus précises et détaillées des bibliothèques municipales. Tous ces outils ne peuvent aller qu'en se développant, pour répondre à la mission de la bibliothèque, gérer et diffuser l'information.

➤ Les moyens

Les **moyens matériels** recouvrent :

- l'architecture réseau et celle de la connexion Internet, fondée sur plusieurs réseaux, commutés et partagés ;
- le parc de serveurs (sous Unix, Windows 2003 Server, et Linux), le parc postes de travail : 621 postes de travail répartis sur 18 sites, dont 184 postes destinés au public.

Les **moyens logiciels** recouvrent :

- Le système de bibliothéconomie BestSeller/PortFolio de la société Bibliomondo
- L'application Fédération (Société EI), qui gère sur les postes publics la répartition des ressources et la sécurité
- Le système de GED Dip Maker, qui permet de gérer 6 bases de données de documents numérisés
- Le système de catalogue multibases Retina de la société Autonomy
- Les bases de données sous PHP/MySQL (signets, bibliothèques du Grand Lyon, etc.)
- la messagerie
- la bureautique
- les services web (site bm-lyon.fr, Guichet du Savoir, Points d'actu)

Il faut souligner que le service informatique de la **Bibliothèque assure aussi la gestion des applications bibliothéconomiques du Musée de l'Imprimerie, du Centre d'Histoire et de Recherche sur la Déportation, et de l'Ecole Nationale Supérieure des Beaux-Arts de Lyon.**

➤ Opérations 2006

Devant l'obsolescence du réseau local ATM à la Part-Dieu, une étude a été commencée en 2006 pour remplacer ce réseau local par un réseau gigabit Ethernet.

Par ailleurs, l'année 2006 a connu plusieurs opérations lourdes :

- refonte de toute l'informatique de la bibliothèque agrandie et rénovée de la Croix-Rousse
- mise en place d'un hotspot wifi à la bibliothèque de la Croix Rousse
- mise en place de la nouvelle version de la GED (gestion des bases de données de documents numérisés) : eDIP
- test et validation de Portfolio 6, nouvelle version du système de gestion bibliothéconomique. Cette version a été déployée en 2007.

Soulignons enfin l'importance du travail d'intervention de l'équipe informatique auprès des utilisateurs, pour l'installation et la maintenance tant matérielles que logicielles. Plusieurs centaines d'interventions sont réalisées chaque année sur les 18 sites gérés par la Bibliothèque.

BM Lyon - Etat des documents courants acquis - Année 2006
(hors documents patrimoniaux)

| | textes enreg. | disques | livres | méth. langue | cédéroms | cassettes vidéo | DVD | Total | |
|--------------------------------------|----------------------|--------------|---------------|-----------------|------------|--------------------|--------------|---------------|-------|
| 1 arrdt | | 3 | 1 861 | | 1 | 1 | 4 | 1 870 | |
| 2 arrdt | | | 2 888 | 5 | 3 | | 75 | 2 971 | |
| 3 arrdt | | | 1 674 | | 2 | | 6 | 1 682 | |
| 4 arrdt | | 6 | 2 052 | | 3 | | 67 | 2 128 | |
| 5 Ménival | | | 569 | | 1 | | | 570 | |
| 5 StJean | | | 2 149 | | 2 | | 50 | 2 201 | |
| 6 arrdt | | | 1 692 | | | | 5 | 1 697 | |
| 7 Gerland | | | 1 788 | | 1 | | 4 | 1 793 | |
| 7 Guillotière | | 194 | 1 251 | | 3 | | 13 | 1 461 | |
| 7 JeanMacé | | | 1 466 | | | | 10 | 1 476 | |
| 8 arrdt | | | 3 907 | | | | 72 | 3 979 | |
| 9 La Duchère | | | 1 753 | | | | 6 | 1 759 | |
| 9 StRambert | | 461 | 1 520 | | 3 | | 9 | 1 993 | |
| 9 Vaise | | 943 | 4 438 | | 7 | 6 | 136 | 5 530 | |
| Bibliobus prêt | | | 1 478 | | 2 | | 4 | 1 484 | |
| Collectivités | | 30 | 1 388 | | | | 1 | 1 419 | |
| Pôles urbains adultes | | 1 362 | 20 687 | 5 | 3 | 6 | 431 | 22 494 | |
| pôles urbains enfants | | 275 | 11 187 | | 25 | 1 | 31 | 11 519 | |
| Total pôles urbains | | 1 637 | 31 874 | 5 | 28 | 7 | 462 | 34 013 | |
| PARTDI | arts | | 2 175 | | | 2 | 1 187 | 3 364 | |
| | arts : musique | | 2 046 | 121 | | | 313 | 2 480 | |
| | civilisation | 7 | 32 | 2 582 | | 1 | 81 | 2 703 | |
| | jeunesse | | 79 | 1 290 | | 2 | 7 | 1 378 | |
| | littératures | 102 | | 3 711 | 5 | | 31 | 3 850 | |
| | doc reg | | 1 | 1 035 | | | 1 | 1 037 | |
| | salle fonds ancien | | | 193 | | | | 193 | |
| | sciences | | | 2 015 | | 1 | 1 | 31 | 2 048 |
| | société | | | 2 525 | | | 2 | 73 | 2 600 |
| divers* | | | 743 | | 1 | | 5 | 749 | |
| Total Part-Dieu | 109 | 2 158 | 16 390 | 5 | 4 | 8 | 1 728 | 20 402 | |
| Total réseau adulte | 109 | 3 441 | 35 787 | 10 | 5 | 14 | 2 152 | 41 518 | |
| Total réseau enfants | | 354 | 12 477 | | 27 | 1 | 38 | 12 897 | |
| Acquisitions excep- tionnelles | <i>Bachut</i> | | 3 502 | 14 436 | | 89 | 1 950 | 19 977 | |
| | <i>Croix-rousse</i> | | 371 | 3 336 | | 7 | 286 | 4 000 | |
| | <i>Jean Macé</i> | | | 886 | | | 113 | 999 | |
| | <i>Point du jour</i> | | | 1 114 | | | 679 | 1 793 | |
| Total BmL | 109 | 7 668 | 68 036 | 10 | 128 | 15 | 5 218 | 81 184 | |

* divers = silo, usuels de bureau,...

LES ACQUISITIONS DE DOCUMENTS

➤ Les moyens des acquisitions courantes de documents

En 2006, un effort budgétaire particulier a été consenti pour commencer l'équipement documentaire des bibliothèques nouvelles ou agrandies qui ont été en cours de construction dans l'année (Croix-Rousse, Bachut, Jean Macé et Point du jour) : **444 374,60 € ont été consacré à ces acquisitions de constitution de collections.**

Les autres acquisitions courantes de documents (hors documents patrimoniaux) ont représenté une dépense de 1 480 707 €, dont **397 577 € pour les abonnements aux périodiques**, et **1 083 130 € pour les documents courants** (livres, disques, DVD, etc.). C'est donc un **total de 1 925 081 €** qui ont été enregistrés en 2006 dans le système bibliothéconomique gérant les acquisitions documentaires (hors acquisitions patrimoniales). **Il convient toutefois de souligner la forte baisse des acquisitions courantes (hors constitution de collections nouvelles), passant de 65 601 documents acquis en 2005 à 54 415 en 2006, soit une perte de 17 % des moyens ordinaires d'acquisition !**

Rappelons que l'écart constaté entre ces dépenses enregistrées dans le système bibliothéconomique de gestion des acquisitions et les données comptables tient au fait que le système bibliothéconomique enregistre les acquisitions constatées dans l'année, et le système comptable de la Ville les factures réglées au titre de l'exercice 2006, les dates de liquidation ne correspondant pas à l'année civile stricto sensu.

➤ La nature des documents acquis

Alors que 2005 avait vu l'effort porter sur les acquisitions de DVD (près de 17 000 DVD acquis), l'essentiel des acquisitions 2006 ont été les livres, qui représentent 84 % des acquisitions (contre 71 % en 2005), et même 89 % si l'on ne prend en compte que les acquisitions courantes (hors achats exceptionnels accordés aux nouveaux équipements). On soulignera que **la plupart des bibliothèques d'arrondissement non concernées par les nouveaux équipements n'ont pu acquérir que 465 DVD, rendant incertaine leur capacité de maintenance et renouvellement de cette nouvelle collection.**

L'introduction d'une future discothèque dans la médiathèque du Bachut a permis d'accroître plus notablement les ressources en disques, avec **7 668 disques achetés en 2006** (contre 4 057 en 2005). Cela ne représente pourtant que 1,69 disque pour 100 habitants : il sera nécessaire de conforter cet investissement pour ne pas décevoir le public.

La mesure serrée du budget d'acquisition a par ailleurs accéléré la décroissance annoncée des supports autres que livres, disques et DVD – avec les réserves signalées pour ces deux derniers supports - : 128 cédéroms achetés (dans les sections jeunesse essentiellement), 10 méthodes de langue, 15 cassettes vidéo (en général des films documentaires non disponibles en DVD).

➤ Les sources des entrées de documents (hors périodiques)

Outre les **81 184 documents courants achetés** (contre 78 857 en 2005), les collections de la Bibliothèque se sont enrichies de :

- 1 361 documents ou ensembles de documents acquis patrimoniaux acquis sur crédits d'investissement
- 600 875 documents patrimoniaux reçus à titre gracieux
- 5 799 titres de nouveaux documents entrés au titre du dépôt légal

Abonnements 2006

| | |
|----------------------|--------------|
| 1er | 165 |
| 2e | 163 |
| 3e | 139 |
| 4e | 155 |
| 5e Ménival | 30 |
| 5e St Jean | 172 |
| 6e | 151 |
| 7e Gerland | 116 |
| 7e Guillotière | 86 |
| 7e Jean Macé | 127 |
| 8e | 175 |
| 9e La Duchère | 157 |
| 9e St Rambert | 157 |
| 9e Vaise | 296 |
| bibliobus | 25 |
| Pôles urbains | 2 114 |
| Arts | 194 |
| Civilisation | 290 |
| Lyon et Rhône-Alpes | 574 |
| Fonds ancien | 402 |
| Jeunesse | 66 |
| Littératures | 252 |
| Musique | 38 |
| Sciences | 217 |
| Société | 647 |
| Part-Dieu | 2 680 |
| Réseau | 5 |
| Z Collectif | 37 |
| Divers | 42 |
| Total | 4 836 |

BM Lyon - Ressources en ligne - Année 2006

| |
|---|
| Action on line |
| Art Bibliographies Modern |
| Bibliography History of Art |
| CD-Rap |
| Dictionnaire Furetière |
| Dictionnaire Richelet |
| EMC Consulte |
| Electre |
| Encyclopédie Diderot |
| Encyclopaedia Universalis |
| Encyclopédie Yverdon |
| Europresse |
| Frantext |
| Grove dictionary of Art |
| Grove dictionary of Music and musicians |
| Kompass |
| LexisNexis |
| MLA |
| Petit Robert |
| Repère |
| RILM |
| Techniques de l'Ingénieur |



LES PERIODIQUES ET RESSOURCES EN LIGNE

La Bibliothèque reçoit **4 836 abonnements à des titres de périodiques** (pour 4 765 en 2005). En outre, 769 titres de périodiques sont également reçus au titre du Dépôt légal. Sur les 4 836 abonnements, 91 le sont sous forme numérique (sur cédérom ou en ligne). Ces 4 836 abonnements représentent 2 670 titres différents.

Ces abonnements dits « vivants » ne sont qu'une petite partie des **13 037 titres de périodiques conservés** par la Bibliothèque, faisant de la Bibliothèque de Lyon la première bibliothèque municipale de France en terme de nombre de titres de périodiques.

➤ Les coûts d'abonnement

Les dépenses affectées aux abonnements s'élèvent en 2006 à 397 577 € (pour 383 966 € en 2005). Après l'effort consenti en 2005 pour améliorer la cohérence des abonnements, c'est à une hausse « normale » des coûts des abonnements que nous assistons, hausse plus particulièrement marquée dans le cas des ressources en ligne.

➤ La répartition des abonnements

Les abonnements sont également partagés entre Part-Dieu et bibliothèques d'arrondissement. Chacune de ces dernières dispose d'en moyenne 151 périodiques (pour 149 en 2005, 146 en 2004 et 144 en 2003).

Les périodiques destinés à un public adulte sont au nombre de 4 187, ceux pour enfants de 649.

Parmi ces périodiques, **366 sont en langues étrangères**, et ce **dans 16 langues différentes** –en plus du français –, dont 149 en anglais, 43 en allemand, 29 en espagnol, 24 en italien, 15 en chinois, 3 en arabe, ...

On soulignera que les abonnements aux **22 ressources en ligne** (parfois extrêmement riches, comme par exemple plus de 35 000 sources pour LexisNexis) sont accessibles depuis l'ensemble des bibliothèques du réseau, ce qui accroît pour chacune d'entre elles l'offre imprimée dont elles disposent.

➤ Atouts et contraintes des périodiques

Les périodiques présentent un double intérêt :

D'une part ce sont des documents qui, sous la forme de magazines, connaissent un succès important auprès du plus large public : en termes de prêts d'abord (en 2006, les prêts de périodiques –possibles seulement dans les bibliothèques d'arrondissement – représentaient 8,24 % des prêts d'imprimés, contre 7,96 % en 2001), mais encore plus en termes de consultation dans les locaux des bibliothèques (il a été établi qu'on pouvait compter 1,8 consultation pour 1 prêt de périodique).

D'autre part, ce sont d'incomparables outils pour la recherche : nul doute qu'une bonne part de la réputation de la BM de Lyon tient à la diversité et à la couverture chronologique de ses collections de périodiques.

Parallèlement, ce type de document pose d'importants problèmes de stockage, du fait de l'accroissement linéaire des fascicules conservés dans le silo. Or, comme on l'a dit, une collection de périodiques s'estime dans la durée : la question purement quantitative des capacités de conservation se pose aujourd'hui, 35 ans après la construction du silo de la Part-Dieu...

BM Lyon - Etat général des collections au 31 décembre 2006
(toutes collections hors périodiques)

| | livres | disques | estampes photos | VidéoK7 et DVD | partitions | cédéroms | Autres | Total |
|------------------------------|------------------|----------------|--------------------|-------------------|--------------|--------------|---------------|------------------|
| 1er | 27 422 | 286 | | 1 513 | 1 | 202 | 38 | 29 462 |
| 2ème | 25 312 | 4 | | 3 662 | | 305 | 72 | 29 355 |
| 3ème | 25 426 | 21 | | 1 510 | | 145 | 30 | 27 132 |
| 4ème | 35 129 | 181 | | 1 986 | | 144 | 95 | 37 535 |
| 5e Ménival | 8 980 | | | 1 | | 84 | 3 | 9 068 |
| 5ème St Jean | 27 954 | 5 | | 2 235 | | 208 | 77 | 30 479 |
| 6ème | 35 732 | 194 | | 1 528 | | 94 | 99 | 37 647 |
| 7e Gerland | 21 981 | | | 1 408 | | 74 | 7 | 23 470 |
| 7e La Guillotière | 21 064 | 2 781 | | 820 | | 757 | 17 | 25 439 |
| 7e J Macé | 18 423 | | | 1 473 | | 149 | 310 | 20 355 |
| 8ème | 27 770 | 2 614 | | 1 929 | | 206 | 29 | 32 548 |
| 9eLa Duchère | 32 687 | 5 | | 1 513 | | 183 | 246 | 34 634 |
| 9e St Rambert | 32 582 | 5 468 | | 1 548 | 3 | 214 | 167 | 39 982 |
| 9eVaise | 58 229 | 9 242 | | 5 417 | | 685 | 398 | 73 971 |
| bibliobus | 36 867 | | | 866 | | 147 | 6 | 37 886 |
| collectivités | 78 695 | 114 | | 205 | | | 478 | 79 492 |
| Total pôles urbains | 514 253 | 20 915 | | 27 614 | 4 | 3 597 | 2 072 | 568 455 |
| arts & loisirs | 22 972 | 1 | 910 | 8 463 | | 222 | 3 | 32 571 |
| Arts : musique | 2 239 | 29 809 | | 1 018 | 2 842 | 31 | 3 | 35 942 |
| civilisation | 29 422 | 2 | | 1 650 | | 161 | 515 | 31 750 |
| jeunesse | 20 660 | 2 130 | | 1 506 | | 311 | 4 | 24 611 |
| langues & littératures | 39 829 | | | 681 | | 40 | 733 | 41 283 |
| Lyon & Rhône-Alpes | 10 578 | 6 | | 386 | | 4 | 694 | 11 668 |
| fonds ancien* | 8 245 | | | | | 9 | | 8 254 |
| sciences & techniques | 20 062 | | | 1 268 | | 220 | 9 | 21 559 |
| société | 22 337 | 1 | | 860 | | 128 | 2 | 23 328 |
| silos | 1 809 903 | 137 991 | 797 303 | 3 186 | 230 | 139 | 15 458 | 2 764 210 |
| Total Part-Dieu | 1 986 247 | 169 940 | 797 846 | 19 018 | 3 072 | 1 265 | 17 421 | 2 994 809 |
| <i>Total général adultes</i> | <i>2 261 222</i> | <i>183 989</i> | <i>797 846</i> | <i>41 225</i> | <i>3 076</i> | <i>2 068</i> | <i>18 963</i> | <i>3 308 389</i> |
| <i>Total général enfants</i> | <i>239 278</i> | <i>6 866</i> | | <i>5 407</i> | | <i>2 794</i> | <i>530</i> | <i>254 875</i> |
| Total | 2 500 500 | 190 855 | 797 846 | 46 632 | 3 076 | 4 862 | 19 493 | 3 563 264 |

Etat 2006 des collections numérisées

| Nom de la base | nb de notices | Nom de la base | Nb de notices |
|-------------------------------|---------------|-------------------------------|----------------|
| Affiches | 788 | Estampes | 4 928 |
| Provenance des livres anciens | 800 | Enluminures | 7 666 |
| Photographes en Rhône-Alpes | 4 317 | Articles de presse Lyon et RA | 144 575 |
| Livres du XVIe siècle | 533 | Ecole de tissage | 1 751 |
| Total général : | | | 165 358 |

Une notice peut signaler plusieurs fichiers

ETAT DES COLLECTIONS PHYSIQUES ET NUMERIQUES

➤ Décompte général

Au 31 décembre 2006, la Bibliothèque comptait **3 563 264 documents** de tous types (hors périodiques).

Ces collections se répartissent comme suit :

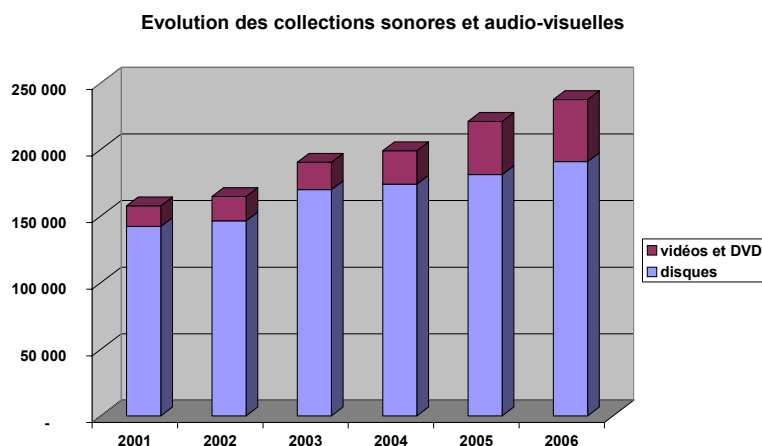
- 2 994 809 sont détenus à la Part-Dieu, et 568 455 dans les bibliothèques d'arrondissement ;
- 3 308 389 d'entre eux sont à destination des publics adultes, et 254 875 à destination des publics enfants ;
- 2 273 090 sont collections considérées comme patrimoniales, et 1 290 174 sont collections courantes
- 2 764 210 sont stockés en accès indirect, dans le silo de la Part-Dieu, et 799 054 proposés en accès libre dans les salles
- 883 978 sont empruntables à domicile, et 2 679 286 doivent être consultés dans les locaux de la Bibliothèque

➤ La diversité des fonds et des types de documents

Les livres ne représentent plus que 70,2 % des collections (contre 85 % en 2005) : en effet, le don en 2006 à la Bibliothèque du fonds d'archives de Lyon Figaro (soit 600 000 photos) porte la part des estampes et photographies à 22,4 % des collections.

Parallèlement, les collections de disques augmentent fortement (le réseau compte désormais 4 espaces qui proposent ce support : le département Musique de la Part-Dieu, les médiathèques de Vaise et (en préfiguration) du Bachut, et la bibliothèque de St Rambert), de même que les collections de documents audio-visuels –majoritairement des DVD- depuis l'effort de constitution de fonds en ce domaine en 2005.

Après quelques années de remises à niveau massives dans les bibliothèques d'arrondissement, les collections de ces dernières remontent légèrement : 568 455 documents en 2006, contre 553 706 en 2005. Cela est le fruit essentiellement des investissements documentaires consentis en 2006 pour les nouveaux équipements.

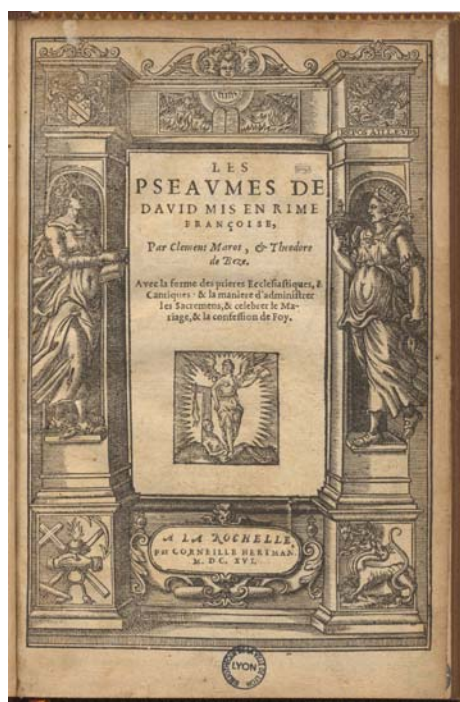


➤ Les collections numériques

De nombreux documents (essentiellement iconographiques) sont numérisés et mis à disposition en ligne. Fin 2006, ce sont **165 358 notices** qui étaient ainsi décomptées. A noter, **deux nouvelles bases numérisées ont vu le jour en 2006 : la base Ecole de tissage, et la base Livres du XVIe siècle**. Par ailleurs, la Bibliothèque a achevé la numérisation du très riche fonds photographique Sylvestre, qui fournit un témoignage précieux sur Lyon.

**Collections patrimoniales 2006
(estimation)**

| | | |
|-------------------------|-----------------------|------------------|
| Livres | | 1 342 433 |
| dont | incunables | 1 300 |
| | XVIe siècle | 20 000 |
| | XVIIe siècle | 65 000 |
| | XVIIIe siècle | 115 000 |
| | XIXe siècle (-> 1920) | 300 000 |
| Autres documents | | 930 657 |
| dont | estampes | 130 523 |
| | photographies | 660 780 |
| | disques | 120 290 |
| TOTAL | | 2 273 090 |



Psautier protestant



Livre : fonds chinois

COLLECTIONS ET ACQUISITIONS PATRIMONIALES

➤ Des collections anciennes au patrimoine contemporain

Avec **2 273 090 documents patrimoniaux**, la Bibliothèque municipale de Lyon est à la fois la bibliothèque municipale la plus riche de France et une référence internationale en matière de collections anciennes, rares ou précieuses. Ce patrimoine se constitue à partir de 4 sources :

- les ensembles documentaires transmis tout constitués, qu'il s'agisse des collections religieuses confisquées à la Révolution, de la Collection des Fontaines (291 322 livres), du Fonds chinois (57 000 livres), du fonds de la librairie Orgeret (150 000 partitions et textes), ou – reçu en 2006 – le fonds d'archives photographiques de Lyon-Figaro (600 000 photos, les plus récentes en format numérique) ;
- la constitution volontariste d'ensembles documentaires par la Bibliothèque : moins fréquentes, ces collections existent à Lyon à travers par exemple le Fonds de la guerre 14-18 (constitué à l'initiative d'Edouard Herriot), le fonds d'estampes et livres d'artistes contemporains, ou le fonds Images représentatif de la production d'albums illustrés pour enfants
- l'enrichissement par des pièces rares ou précieuses des collections précédemment citées ;
- le dépôt légal des imprimeurs de la région Rhône-Alpes, par délégation de la Bibliothèque nationale de France.

On comprend que ce patrimoine exceptionnel va bien au-delà des collections anciennes (antérieures à 1920) et s'inscrit dans la construction d'un patrimoine couvrant également notre actualité.

➤ Les acquisitions exceptionnelles de 2006

L'année 2006 a connu un fort accroissement des collections patrimoniales :

- **2 195 documents acquis par le fonds ancien** (dont 875 à titre gracieux) ; parmi ces documents, relevons une exceptionnelle collection de 1 250 psautiers protestants en langue française du XVI^e au XIX^e siècle, ou 4 éditions lyonnaises du 16^e siècle dont le 1^{er} texte imprimé de Maurice Scève ;
- **41 documents acquis par le département Arts**, dont 5 livres et estampes de John Baldessari ;
- **600 000 photographies des archives photographiques de Lyon Figaro** (acquisition à titre gracieux), constituant un exceptionnel témoignage sur le Lyon contemporain.

➤ Le budget d'acquisition dévolu aux acquisitions exceptionnelles

Les acquisitions patrimoniales sont acquises sur crédits d'investissement ; les achats 2006 ont représenté **106 699 €**.

Ces acquisitions ont bénéficié de soutiens du FRAB, pour un montant de 19 100 € de la part de l'Etat, et de 15 000 € de la part de la Région.

En outre, la Bibliothèque a reçu de la Bibliothèque nationale de France une subvention de 30 000 € au titre de son activité comme pôle associé de la BnF pour l'histoire du livre.

➤ Le Dépôt légal

Par délégation de la Bibliothèque nationale de France, la Bibliothèque de Lyon reçoit le dépôt légal des imprimeurs de la région Rhône-Alpes. Une dotation de 81 000 € lui a d'ailleurs été versée par la BnF en 2006.

A ce titre, elle a reçu **2 993 titres de livres, 2 651 brochures et recueils, 155 autres documents ; 332 nouveaux titres de périodiques ont été enregistrés** (la Bibliothèque reçoit ainsi 30 805 fascicules de revues et journaux par le dépôt légal).



Silo de conservation



Transferts et tris



Reliure

TRAITEMENT ET GESTION DES COLLECTIONS

➤ L'alimentation régulière des catalogues

Les documents de la Bibliothèque sont identifiés dans deux grands types de bases de données : le catalogue général des documents matériels, et les bases des documents numérisés. L'alimentation de ces catalogues est organisée par le service de la Coordination bibliographique. **Le catalogue général compte plus de 1,15 million de notices bibliographiques** (1 151 234 exactement, contre 1 056 417 notices fin 2005), et 2 millions de notices d'exemplaires.

Pour les bases de données de documents numérisés, 4 683 notices ont été créées et deux nouvelles bases créées (Ecole de Tissage et Livres du XVIIe s.) ; la base Images en Rhône-Alpes s'appelle désormais Photographes en Rhône-Alpes.

➤ Le chantier de rétroconversion des catalogues imprimés et manuscrits

Dans le cadre de l'enrichissement du catalogue, **le service de la rétroconversion assure l'intégration au catalogue informatisé des anciens catalogues non encore informatisés** (sur registres, sur fiches, ...). En 2006, 17 453 notices nouvelles ont été créées, mais aussi 15 630 notices modifiées dans le sens d'une meilleure cohérence.

➤ L'équipement des documents et la reliure préventive

L'essentiel des documents acquis sont équipés par le service de l'équipement, pour renforcement des documents, marquage antivol et équipement en vue des opérations de prêt. Cet équipement s'est particulièrement alourdi en 2006, du fait des acquisitions exceptionnelles pour les nouveaux équipements, nécessitant un renfort de l'équipe.

Un certain nombre de documents sont reliés, compte tenu de leur caractère fragile ou précieux, dans le cadre d'un marché de reliure avec des fournisseurs extérieurs. En 2005, **73 741,39 €** ont été dépensés (pour 83 105 € en 2005) : **la faiblesse constante, et encore accentuée en 2006, des moyens de la reliure préventive est particulièrement nuisible pour la maintenance des collections :**

| | 2001 | 2002 | 2003 | 2004 | 2005 | 2006 |
|---------------------|-------|-------|-------|-------|-------|-------|
| Livres reliés | 2 973 | 2 626 | 3 164 | 3 026 | 3 494 | 2 602 |
| Vol. de périodiques | 616 | 646 | 747 | 619 | 533 | 481 |

➤ Les transferts et tris

Nombre de documents en libre accès, ne correspondant plus aux besoins immédiats du plus large public ou devenus moins actuels, sont retirés des espaces en libre accès et triés dans le silo de la Part-Dieu, de façon à conserver un exemplaire de chaque titre acquis. En 2006, ce sont **15 234 documents qui ont été ainsi traités**. A noter, au 31 décembre 2006, il reste encore 23 577 documents à trier : ces transferts sont en effet continus, en fonction des mises à niveau des collections en libre accès des départements et bibliothèques

➤ La reliure de réparation et la restauration patrimoniale

Les collections patrimoniales réclamant restauration sont traités par l'atelier de reliure (85 livres restaurés, 13 reliures, 24 boîtes de conservation, 10 portefeuilles, 14 plans et estampes réparées, 776 volumes nettoyés et cirés) et par des prestataires extérieurs (30 600 € en 2006).

L'atelier de reliure effectue également un certain nombre de réparations pour les collections courantes et pour les documents du silo : 1 372 livres et revues ont ainsi été réparés en 2006, 756 livres massicotés, 510 agrafages de revues, et 12 000 cartes postales découpées..



Banque d'accueil : bibliothèque de la Croix-Rousse



Espace numérique : bibliothèque de la Croix-Rousse



Salle de lecture : bibliothèque de la Croix-Rousse

L'ACCES AUX BIBLIOTHEQUES ET A L'INFORMATION

➤ L'accessibilité des bibliothèques

Les bibliothèques du réseau lyonnais sont ouvertes au public du mardi au samedi, sur une amplitude horaire variant selon les sites : 44 heures hebdomadaires pour la Part-Dieu, et 34 h pour la plupart des bibliothèques d'arrondissement. En 2006, trois bibliothèques ont fermé leurs portes une partie de l'année : le 1^{er} arrdt pour réfection des locaux durant l'été, le 4^e arrdt de janvier à début septembre pour construction et aménagement de ses locaux agrandis, le 8^e arrdt de juillet à décembre pour préparer les collections de la future médiathèque du Bachut. **Le nombre total d'heures d'ouverture annuel pour l'ensemble des 15 sites s'élève à 21 278 heures en 2006, contre 24 633 en 2005 (soit une perte de 13,6 % des heures d'ouverture).**

L'accès à toutes les bibliothèques est libre et gratuit pour tous. En outre, seuls les emprunts effectués par les adultes peuvent faire l'objet d'une cotisation forfaitaire annuelle, révisée en janvier 2006 en vue de simplifier les conditions d'accès et d'élargir l'audience (voir les tarifs en annexe).

L'ensemble des bibliothèques du réseau est accessible aux personnes handicapées moteur.

➤ Les catalogues

Les catalogues constituent des outils d'identification, de repérage et de localisation de l'ensemble des collections et ressources de la Bibliothèque. On en recense pas moins de 4 types :

- **le catalogue bibliographique général**, informatisé, recense 1 151 234 notices, qui décrivent 1 999 497 documents (contre 1 788 792 fin 2005) ;
- **Huit bases de données rassemblent des images et textes de la Bibliothèque**, numérisés par celle-ci, soit au total 165 358 notices (voir p. 24) ;
- **Trois annuaires sélectifs de sites Internet** sont proposés : Annuaire de sites Rhône-Alpes, Monde chinois, Portail de l'information (liste encyclopédique des principaux liens recommandés) ;
- **Un méta-catalogue, Catalog +, intègre la totalité des ressources de la bibliothèque** (catalogues, bases numérisées, informations du site web, articles bibliographiques de Points d'actu et questions-réponses du Guichet du Savoir) et permet une recherche multi-bases en langage naturel. Cet outil précieux est unique en France.

➤ Les postes d'accès publics aux ressources de la Bibliothèque et à Internet

Dans les 15 bibliothèques du réseau, **184 postes d'accès aux ressources de la Bibliothèque sont proposés, dont 137 avec accès à Internet**. L'accès est libre et gratuit pour tous (la recherche sur Internet étant filtrée dans les bibliothèques pour enfants).

Certains de ces postes sont rassemblés dans des **espaces numériques**, dotés de médiateurs experts en pédagogie du multimédia, qui proposent accompagnement et formations aux outils multimédia, et ce dans 6 bibliothèques : la bibliothèque de la Part-Dieu, et les bibliothèques du 1^{er}, du 2^e, du 4^e (ouvert en 2006), du 7^e Guillotière et du 9^e La Duchère.

➤ Internet : de nouveaux espaces pour la Bibliothèque

Si les bâtiments des bibliothèques sont un espace social et d'information inestimable, la Bibliothèque développe de plus en plus des espaces virtuels, accessibles 24 heures sur 24, dans l'univers d'Internet.

L'espace du site Web général (www.bm-lyon.fr), le plus anciennement créé - 1996 -, propose bien sûr l'accès à toutes les ressources et tous les services de la bibliothèque (catalogues, informations pratiques, expositions et conférences en ligne, etc.)

Le Guichet du Savoir (www.guichetdusavoir.org), service personnalisé de questions-réponses en ligne, propose un espace totalement différent : fondé sur une architecture de type forum, il fonctionne sur un principe de réactivité à la demande

Points d'actu ! (www.pointsdactu.org), magazine bibliographique en ligne inauguré en avril 2006, est alimenté par les bibliothécaires et propose dossiers et références argumentés, tous repères pour aider à comprendre les questions d'actualité.

Fréquentation de la BM de Lyon - année 2006

| | |
|----------------------|------------------|
| Part-Dieu | 968 348 |
| 1er | 130 813 |
| 2ème | 117 900 |
| 3ème | 104 341 |
| 4ème | 29 850 |
| 5e St Jean | 149 731 |
| 5e Ménival | 16 146 |
| 6ème | 132 687 |
| 7e Jean Macé | 101 659 |
| 7e Gerland | 50 460 |
| 7e Guillotière | 48 931 |
| 8ème | 66 215 |
| 9ème Vaise | 181 729 |
| 9e La Duchère | 74 204 |
| 9e St Rambert | 75 689 |
| pôles urbains | 1 280 355 |
| Total général | 2 248 703 |

- * Bibliothèque du 4e arrdt fermée pour travaux jusqu'en septembre
- * Bibliothèque du 8e arrdt fermée à partir de juillet pour préparation de la nouvelle médiathèque du Bachut

BM Lyon - Fréquentation des sites Internet année 2006

| | Total visites | Total pages vues |
|-------------------|------------------|------------------|
| site web général | 883 445 | 2 445 997 |
| Guichet du Savoir | 651 042 | 3 127 244 |
| Points d'actu ! | 90 808 | 230 616 |
| Total | 1 625 295 | 5 803 857 |

* Points d'actu a été mis en ligne le 19 avril 2006

* Le taux de recouvrement entre les 3 sites est inférieur à 5%

LA FREQUENTATION, L'ACCUEIL ET L'ACCOMPAGNEMENT DES PUBLICS

➤ Une fréquentation des bibliothèques très troublée en 2006

L'année 2006 a connu simultanément la fermeture (en vue de travaux ou de déménagement) de la bibliothèque du 4^e arrdt pendant 8 mois (et une défaillance du compteur d'entrées sur les deux mois suivants), celle de la bibliothèque du 8^e arrdt pendant 6 mois, et des travaux de mise en sécurité de la Part-Dieu qui ont d'une part beaucoup gêné public et personnel par les bruits engendrés, d'autre part conduit à la fermeture ponctuelle de toutes les salles successivement. C'est pourquoi la fréquentation générale annuelle a nettement baissé durant cette année, avec **2 248 703 entrées** (contre 2 517 388 entrées en 2005).

➤ La fréquentation des services Internet

Inversement, la fréquentation des différents services Internet a considérablement progressé. L'analyse des connexions fait apparaître 3 grands ensembles distincts :

- le site web général de la Bibliothèque, fréquenté en grande partie par les utilisateurs de la bibliothèque, et incluant les catalogues ;
- le Guichet du Savoir, service autonome de questions-réponses en ligne, qui a reçu 5600 nouvelles questions en 2006
- Points d'actu !, magazine bibliographique en ligne lancé en avril 2006.

L'analyse montre que ces trois ensembles connaissent des publics distincts (à la façon dont chaque bibliothèque du réseau connaît un public particulier), qui ne se croise qu'à la marge (moins de 5% de passages d'un site à un autre) : ce sont ainsi **plus de 1,5 millions d'entrées** qui peuvent être décomptées sur ces nouveaux espaces de la Bibliothèque.

➤ L'accueil

Si dans les bibliothèques d'arrondissement l'accueil fait partie du quotidien des équipes en place, l'importance des flux rencontrés à la Part-Dieu et l'accueil à distance font l'objet d'un traitement spécifique par le Service du public.

La sécurité. A la Part-Dieu, une équipe Accueil-médiation-prévention veille à la bonne fluidité des flux, à la sécurité, à l'accompagnement (dépannages, etc.), à la bonne qualité des relations entre publics et entre ceux-ci et le personnel.

Les renseignements. Deux postes sont spécifiquement dédiés à l'accueil des publics à la Part-Dieu. Le premier, dit '**poste d'accueil**', a reçu **37 442 demandes** d'information-orientation en 2006. Le second, dit '**poste abonnés**', est dédié aux questions relatives aux dossiers d'abonnés, et a reçu **6 403 personnes**, soit un total de 43 845 demandes reçues en présentiel.

L'accueil à distance. Le **standard téléphonique a reçu 82 923 appels** (étant entendu que par ailleurs tous les services disposent d'une ligne directe). Et l'accueil par messagerie électronique a connu un essor considérable, avec **5 942 messages électroniques traités** (hors 61 399 courriels et 11 885 messages non sollicités), pour 2 810 en 2005.

➤ L'accompagnement des publics

Outre les accueils – souvent informels – conduits dans toutes les bibliothèques d'arrondissement, le Service du public coordonne et organise nombre de visites d'accompagnement du public, soit pour une découverte de la bibliothèque, soit pour des rendez-vous de présentation de ses richesses (Heures de la Découverte, Journées du patrimoine, ...). En 2006, ce sont **127 groupes, rassemblant 1 254 personnes**, qui ont été ainsi accompagnés (pour 1 152 personnes en 2005).



Bibliothèque à domicile

La BmL et l'intégration sociale Quelques données chiffrées

- ➔ Les personnes dispensées de droits d'inscription et appartenant aux CSP les plus défavorisés représentent 19,3 % des inscrits adultes lyonnais ; elles réalisent également 19,3 % des emprunts.
- ➔ Dans les bibliothèques servant les 11 quartiers défavorisés (aux termes du contrat de ville), 60 % des emprunts sont réalisés par des personnes en situation défavorisée.
- ➔ Les dépenses de fonctionnement consacrées aux personnes dispensées de droits d'inscription et appartenant aux CSP les plus défavorisés représentent 10 % du budget général de fonctionnement de la bibliothèque (hors dépenses d'administration générale).
- ➔ 76 % des dépenses consenties en direction des publics défavorisés sont des dépenses de personnel.



Opération Semaine bleue

LA MEDIATION DOCUMENTAIRE : A LA RENCONTRE DES LYONNAIS

L'optimisation de l'offre documentaire, l'aménagement de nouveaux espaces et bâtiments, et le développement de nouveaux services – via Internet notamment – ne doivent pas faire oublier le développement de services et d'actions au plus près des Lyonnais. Cette dimension de l'activité de la Bibliothèque s'attache à prendre en compte les besoins particuliers de nombre de personnes pour lesquelles l'élaboration de services, nécessite écoute et l'attention personnalisés.

Chaque site du réseau des bibliothèques veille à assurer des actions personnalisées auprès du public des arrondissements, et le Pôle mobile est un service plus particulièrement chargé d'assurer à la fois un maillage fin du territoire, et de coordonner les actions transversales dans les quartiers, et les partenariats avec les autres acteurs sociaux, éducatifs et culturels de la Ville. En effet, La Bibliothèque inscrit l'ensemble de ces activités dans un cadre de multi-partenariat avec les autres acteurs lyonnais (Charte de développement culturel de la Ville, Grand Projet de Ville Lyon – La Duchère, Plan éducatif local, mais aussi PMI.

➤La bibliothèque hors ses murs

Dans ce contexte le service du Pôle mobile assure une desserte directe de 16 quartiers, il propose aux collectivités un service de dépôts de documents et d'assistance à l'animation, et il assure la desserte et l'animation régulière des prisons St Paul et St Joseph.

L'année 2006 a vu une refondation des relations entre la Bibliothèque et l'**association Bibliothèque à domicile** (BAD), dont les animateurs bénévoles portent des livres au domicile de personnes âgées ou handicapées. Un local d'accueil des volontaires a été aménagé dans le hall de la bibliothèque de la Part-Dieu ; une clarification a été apportée dans la situation d'abonnés des volontaires d'une part et des lecteurs servis d'autre part ; enfin, une campagne d'information a été lancée sur la Ville, et un blog a été mis en place pour servir d'instrument de communication et de liaison interne.

Egalement en 2006, une action forte a été conduite en direction des personnes âgées, avec l'opération **Semaine bleue**, qui a vu de multiples services de la Bibliothèque occuper l'hôtel de ville et proposer lectures, inscriptions, ateliers, etc., toutes opérations relayées ensuite pendant une semaine dans les bibliothèques d'arrondissement.

➤Médiations dans les bibliothèques

Les bibliothèques d'arrondissement sont des acteurs premiers des actions, avec l'ensemble des personnels et en particulier les 7 agents dédiés spécifiquement à la médiation. Plusieurs axes de travail de terrain ont été parcourus : le Printemps des petits lecteurs a multiplié les animations en directions des tout petits, en insistant sur les activités d'insertion, des lectures en extérieur « Place au jeu, place au livre » ont été proposées par exemple dans les 1er et 4e arrdt, la bibliothèque s'est impliquée dans les Trois fêtes de la Guillotière, etc.

➤Les espaces numériques

Ces espaces constituent une offre importante de sensibilisation, d'animation et de formation à l'intention des jeunes comme des moins jeunes, en proposant régulièrement ateliers et assistance personnelle à l'utilisation des outils multimédia (par exemple, à la Part-Dieu, 8 856 sessions réalisées, et 229 initiations individuelles). En 2006, **un 6^e espace a ouvert ses portes dans la bibliothèque de la Croix-Rousse**, après ceux de la Part-Dieu, de la Guillotière, et des 1^{er} et 2^e arrdt, et de la Duchère.

➤Les personnes handicapées

Des actions sont également conduites auprès des **personnes handicapées** : accueil de jeunes publics handicapés, offre dans les espaces multimédias de la Part-Dieu et (depuis 2006) de la Croix-Rousse de postes de lecture adaptés (et accompagnés) pour les aveugles et mal-voyants : à la Part-Dieu, 634 sessions et 198 formations ont été réalisées à l'intention des non-voyants. Rappelons en outre que l'ensemble des bibliothèques est accessible aux personnes handicapées moteur.

**BM Lyon - Les usagers inscrits à la bibliothèque
Année 2006**

| Ages | Population lyonnaise (recensement 1999) | inscrits lyonnais | Taux de pénétration sur Lyon | rappel 2005 (inscrits lyonnais) | évolution 2006/2005 | inscrits 2006 hors Lyon | inscrits 2006 résidence inconnue | Total inscrits 2006 | Rappel total inscrits 2001 | Evolution 2006/2001 |
|--------------|--|--------------------------|-------------------------------------|--|----------------------------|--------------------------------|---|----------------------------|-----------------------------------|----------------------------|
| 0-2 | 10 195 | 731 | 7,2% | 849 | -1,16% | 83 | 20 | 834 | 749 | 11,3% |
| 3-5 | 15 123 | 3 510 | 23,2% | 3 714 | -1,35% | 318 | 90 | 3 918 | 3 456 | 13,4% |
| 6-12 | 31 102 | 11 642 | 37,4% | 11 963 | -1,03% | 1 264 | 195 | 13 101 | 12 551 | 4,4% |
| 13-14 | 8 679 | 3 222 | 37,1% | 3 451 | -2,64% | 368 | 31 | 3 621 | 3 990 | -9,2% |
| 15-17 | 13 112 | 3 848 | 29,3% | 4 067 | -1,67% | 688 | 29 | 4 565 | 5 397 | -15,4% |
| 18-19 | 13 383 | 2 422 | 18,1% | 2 855 | -3,24% | 809 | 20 | 3 251 | 4 356 | -25,4% |
| 20-24 | 47 465 | 9 818 | 20,7% | 10 861 | -2,20% | 3 293 | 82 | 13 193 | 17 170 | -23,2% |
| 25-29 | 47 505 | 9 412 | 19,8% | 9 959 | -1,15% | 2 554 | 61 | 12 027 | 12 703 | -5,3% |
| 30-39 | 69 742 | 11 727 | 16,8% | 12 059 | -0,48% | 2 690 | 89 | 14 506 | 14 258 | 1,7% |
| 40-49 | 53 324 | 7 759 | 14,6% | 7 849 | -0,17% | 1 997 | 59 | 9 815 | 9 113 | 7,7% |
| 50-59 | 46 735 | 4 883 | 10,4% | 4 860 | 0,05% | 1 341 | 40 | 6 264 | 5 106 | 22,7% |
| 60+ | 86 251 | 5 851 | 6,8% | 5 596 | 0,30% | 975 | 36 | 6 862 | 5 976 | 14,8% |
| Autre | | 997 | | 944 | | 184 | 666 | 1 847 | | |
| Total | 442 616 | 75 822 | 17,1% | 79 027 | -0,72% | 16 564 | 1 418 | 93 804 | 94 825 | -1,1% |

LES UTILISATEURS

➤ 45 % des Lyonnais adultes fréquentent leur Bibliothèque

Une enquête de population, conduite en 2003 et renouvelée début 2006 auprès des Lyonnais de 15 ans et plus, montre que 45% de la population adulte a fréquenté une des bibliothèques du réseau dans les six mois précédents. Il est évident que la Bibliothèque représente un lieu majeur de découverte culturelle, d'information et tout simplement de sociabilité, sans doute le dernier espace public non-marchand ouvert sans aucune formalité à tous les âges. Nous n'avons malheureusement pas la possibilité statistique de tracer très précisément ces fréquenteurs, et ne pouvons opérer que par enquête échantillonnée périodiquement renouvelée.

➤ 17,1 % des Lyonnais sont inscrits à leur Bibliothèque

A l'utilisation libre des services de la Bibliothèque peut s'adjoindre la possibilité d'emprunter des documents. Pour ce faire, une inscription est nécessaire (rendue largement plus visible et économique à partir de janvier 2006). **93 804 personnes disposaient d'une inscription valide en 2006**, et parmi elles 75 822 Lyonnais, soit 17,1 % de la population. La proportion est plus faible qu'en 2005 (17,9 %), suivant en cela les aléas de la fréquentation dus aux multiples fermetures et travaux.

Plus inquiétant, on constate parmi ces inscrits une baisse particulièrement marquée des 13-29 ans (et notamment des 15-24 ans), signalant une désaffection de ces publics pour les pratiques d'inscription (sans doute au profit d'autres pratiques culturelles, et grâce à Internet des pratiques documentaires) ; inversement, les plus jeunes sont massivement conduits à la Bibliothèque par parents et éducateurs, pendant que les publics les plus habitués à la lecture soutenue de livres – les plus âgés et notamment les plus de 50 ans – progressent en proportion.

➤ Le nomadisme des inscriptions

Les variations dans le nombre des inscrits doivent toutefois être relativisés par un examen attentif des pratiques. En effet, un suivi des inscrits d'une année sur l'autre fait apparaître que le 'noyau dur' de ceux qui se sont réinscrits d'une année sur l'autre ne concerne que 32 % des inscrits. Si 20 % sont des nouveaux inscrits (au sens de 'jamais inscrits dans les 6 dernières années'), 35 % ne se réinscrivent pas d'une année sur l'autre, et surtout 13 % sont d'anciens inscrits qui, non réinscrits en 2005, ont à nouveau fait la démarche de s'inscrire en 2006.

| BM Lyon - Nouveaux inscrits, non réinscrits, "revenants"... - Année 2006 | | | | | | | | |
|--|---------------|---------------|----------------------|----------------|--|------------------|---------------------|---------------------|
| | inscrits 2006 | inscrits 2005 | nvx inscrits en 2006 | % nvx inscrits | non réinscrits en 2006 (mais inscrits en 2005) | % non réinscrits | "revenants" en 2006 | % revenants en 2006 |
| femmes | 58775 | 61 061 | 11 641 | 19,8% | 22 004 | 36,0% | 8 077 | 13,7% |
| hommes | 34913 | 36 704 | 6 908 | 19,8% | 12 635 | 34,4% | 3 936 | 11,3% |
| inconnu | 116 | 102 | 29 | 25,0% | 27 | 26,5% | 12 | 10,3% |
| total | 93 804 | 97 867 | 18 578 | 19,8% | 34 666 | 35,4% | 12 025 | 12,8% |

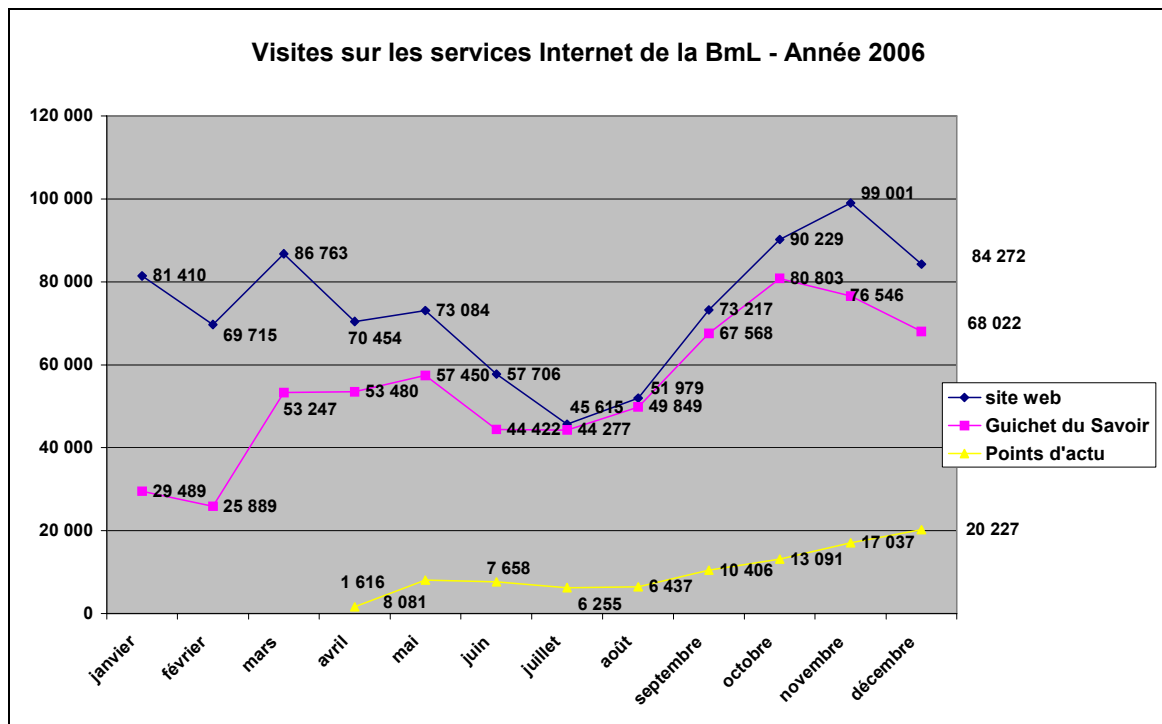
Les "revenants" ont pu être inscrits en 1999, 2000, 2001, 2002, 2003 ou 2004 ; ils n'ont pas renouvelé leur inscription au moins en 2005 ou même antérieurement, et sont revenus s'inscrire en 2006.

Il apparaît que la démarche d'inscription n'est que marginalement marquée par la fidélité : pour parler bref, un Lyonnais sur deux fréquente la Bibliothèque, mais il ne s'y inscrit qu'épisodiquement, en fonction sans doute de ses besoins d'emprunt à un moment donné. Le chiffre des inscrits doit donc être relativisé, et les autres formes d'utilisation des services – en fait extrêmement nombreuses - davantage approfondies et mesurées.

Par ailleurs, en 2006 a été conduit une action de sensibilisation à l'inscription, avec la proposition de délivrer des « cartes cadeaux » (à offrir à des amis ou membres de sa famille), et pour les scolaires en visite des cartes d'inscription à faire valider par leurs parents.

BM Lyon - Emprunteurs année 2006

| | Lyon | Hors Lyon | Résidence inconnue | Total | Rappel 2005 | Evolution 2006 / 2005 |
|--------------|---------------|---------------|--------------------|---------------|-------------|-----------------------|
| 0-12 ans | 12 978 | 1 238 | 245 | 14 461 | 15 085 | - 4,3 % |
| 13-17 ans | 4 770 | 705 | 42 | 5 517 | 6 027 | - 9,2 % |
| 18-29 ans | 16 431 | 4 810 | 126 | 21 367 | 24 020 | - 12,4 % |
| 30-59 ans | 19 144 | 4 705 | 156 | 24 005 | 24 180 | - 0,7 % |
| 60 ans et + | 4 923 | 806 | 25 | 5 754 | 5 495 | + 4,5 % |
| Inconnu | 815 | 146 | 121 | 1 082 | 1 042 | + 3,7 % |
| Total | 59 061 | 12 410 | 715 | 72 186 | 75 848 | - 5 07 % |



➤ Les emprunteurs

Avec **72 186 emprunteurs**, l'année 2006 marque également un léger repli (75 848 en 2005). Parmi ces emprunteurs, on compte **59 061 Lyonnais, soit 13 % de la population** (contre 14,2 % en 2005). Si les fermetures de plusieurs bibliothèques pour aménagements ou déménagements, et les troubles générés par les travaux de sécurité à la Part-Dieu, sont pour beaucoup dans cette décreue, il faut souligner également l'insuffisance des ressources documentaires renouvelées (en effet, les nombreux achats investis et décomptés pour les bibliothèques nouvelles ou agrandies n'étaient pas encore pleinement mis à disposition du public en 2006). Une preuve en est apportée également par l'itinérance « forcée » de nombre d'emprunteurs, chacun d'entre eux ayant en moyenne emprunté dans 1,66 bibliothèque (contre 1,5 en 2005).

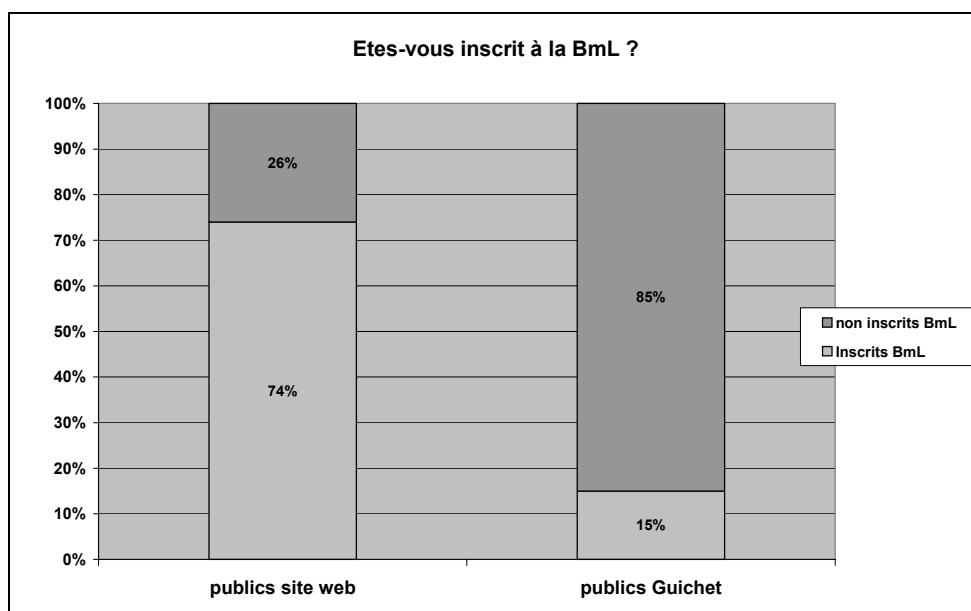
➤ La fréquentation des manifestations culturelles, une approche partielle

La Bibliothèque propose un programme culturel très riche (voir p.47), dont le public ne recouvre que partiellement celui des emprunteurs et des inscrits (46 % de ce public déclare n'être pas inscrit à la Bibliothèque) ; en outre, c'est un public très spécifique : par exemple, 40 % des fréquenteurs adultes des activités culturelles ont plus de 50 ans, ce qui n'est le cas que de 18,6 % des inscrits de 15 ans et plus.

En 2006, on a pu décompter pour l'ensemble de ces animations (hors expositions, pour lesquelles la disposition des différents lieux a interdit tout décompte) **45 973 participants aux animations** (dont 19 283 adultes, 14 526 enfants et 12 164 autres enfants en visites de classes hors animations), auxquels il convient d'ajouter **1 254 personnes ayant participé aux différents rendez-vous culturels** programmés par le service du public..

➤ Les visiteurs des services Internet, un public encore mal connu

Connaître les quelques **1,5 millions de visiteurs des services Internet** de la Bibliothèque se heurte à l'anonymat des connexions. Une large enquête en ligne conduite fin 2006 auprès des utilisateurs du site web général et du Guichet du Savoir (Points d'actu était trop récent pour se prêter à cet exercice) montre des profils très différenciés :



On constate en effet que le site web général est d'abord utilisé par les publics qui fréquentent les sites, alors que le Guichet du Savoir touche un public qui se sert essentiellement d'Internet pour obtenir ses infos, et ne fréquente guère la Bibliothèque comme lieu. Nul doute que de nouveaux territoires de services s'ouvrent ainsi, et méritent d'être développés...



L'APPROPRIATION DES COLLECTIONS ET RESSOURCES DOCUMENTAIRES

LA LECTURE SUR PLACE, LA CONSULTATION SUR PLACE ET A DISTANCE

L'entrée dans les bibliothèques du réseau lyonnais est totalement libre et gratuite. Les visiteurs peuvent feuilleter, lire de façon approfondie, consulter l'information numérique, etc. Cette liberté, condition de la familiarité des Lyonnais avec leur Bibliothèque, rend évidemment difficile le décompte précis des documents ainsi utilisés, l'emprunt n'étant qu'une partie de l'utilisation.

➤ La lecture sur place

L'occupation des places assises dans la bibliothèque prouve à l'évidence une forte activité de la consultation sur place des documents. Les périodiques sont particulièrement concernés (par exemple, on sait que pour 1 périodique emprunté, 1,78 est consulté sur place). Les bases de données en ligne auxquelles est abonnée la bibliothèque connaissent également un succès réel : malgré les difficultés rencontrées pour recenser les consultations (les statistiques sont fournies par les éditeurs), on sait que 8 d'entre elles ont reçu 25 194 requêtes depuis les locaux de la BmL en 2006 (dont 15 265 pour la base LexisNexis)

➤ La communication des documents du silo

Si on ne connaît pas en détails le nombre et la variété des documents en libre accès qui sont consultés dans les salles, on connaît avec précision le nombre des documents, stockés dans le silo, communiqués à la demande :

| | <i>Nombre de lecteurs demandeurs</i> | <i>Nombre de documents communiqués</i> |
|------------------------------|--|--|
| Silo Documentation régionale | 4 003 | 5 502 |
| Fonds ancien | 6 821 | 23 775 |
| Silo moderne | 38 944 | 108 658 |
| Total | 49 768 | 137 935 |

Le nombre de demandeurs a fortement fléchi (57 494 en 2005), ainsi que le nombre de documents communiqués (173 981 en 2005). Deux raisons peuvent être invoquées : d'une part les nombreux travaux de sécurité qui ont émaillé la vie de la Part-Dieu en 2006 ont considérablement gêné la lecture sur place, et d'autre part l'extension de l'offre de documents numérisés via Internet déporte au moins partiellement l'usage à distance vers l'accès en ligne.

➤ La communication des documents à distance : le prêt entre bibliothèques

La Bibliothèque participe au réseau national du **prêt entre bibliothèques**. En 2006, ce service a reçu **596 demandes extérieures** (pour 536 en 2005), dont 369 ont été satisfaites (contre 329 en 2005). Le service a également procédé à 96 demandes vers d'autres établissements (contre 99 en 2005), pour le compte de lecteurs de la BmL. On constate une augmentation continue des demandes de fourniture vers les collections de la Bibliothèque, fruit du succès de consultation d'un catalogue en ligne qui s'enrichit d'année en année.

➤ La consultation distante de l'offre documentaire électronique

L'« espace Internet » de la Bibliothèque est également un vecteur important d'appropriation à distance de certaines ressources, qu'il s'agisse de ressources numérisées ou de services en ligne. A défaut de données précises sur la consultation des 8 bases numérisées, on sait que **les questions-réponses du Guichet du Savoir ont connu 1 145 184 lectures en 2006** (archives thématiques incluses)

BM Lyon – Prêts 2006

| | Livres | Revues | Textes enregistrés | Disques | Partitions | Méthodes de langue | Cédéroms | Estampes | Photos | VidéosK7 | DVD | TOTAL |
|----------------------------------|------------------|----------------|--------------------|----------------|---------------|--------------------|---------------|--------------|------------|---------------|----------------|------------------|
| Arts et Loisirs : arts | 88 153 | 49 | 18 | 0 | 0 | 0 | 871 | 1 261 | 674 | 16 012 | 101 885 | 208 923 |
| Arts et Loisirs : musique | 7 296 | 315 | 5 | 268 479 | 13 674 | 0 | 102 | 0 | 0 | 1 267 | 11 402 | 302 540 |
| Civilisation | 70 864 | 323 | 2 110 | 2 | 0 | 0 | 537 | 0 | 0 | 1 924 | 4 397 | 80 157 |
| Jeunesse | 134 796 | 13 419 | 0 | 10 796 | 0 | 1 | 2 567 | 0 | 0 | 2 985 | 11 348 | 175 912 |
| Langues et Littératures | 158 537 | 15 | 4 000 | 0 | 0 | 2 930 | 137 | 0 | 0 | 1 372 | 1 631 | 168 622 |
| Sciences et Techniques | 79 145 | 277 | 57 | 0 | 0 | 0 | 1 001 | 0 | 0 | 2 193 | 2 169 | 84 842 |
| Société | 69 290 | 903 | 0 | 0 | 0 | 8 | 445 | 0 | 0 | 1 297 | 851 | 72 794 |
| Silo | 26 193 | 197 | 9 | 3 045 | 42 | 0 | 8 | 15 | 0 | 244 | 116 | 29 869 |
| TOTAL PÔLE PART DIEU | 634 274 | 15 498 | 6 199 | 282 322 | 13 716 | 2 939 | 5 668 | 1 276 | 674 | 27 294 | 133 799 | 1 123 659 |
| 1er arrdt adultes | 53 069 | 5 574 | 1 | 0 | 0 | 54 | 93 | 0 | 0 | 2 | 17 829 | 76 622 |
| 1er arrdt enfants | 40 700 | 5 542 | 45 | 2 048 | 0 | 1 | 922 | 0 | 0 | 0 | 13 | 49 271 |
| 4e arrdt adultes | 38 771 | 4 562 | 151 | 0 | 0 | 69 | 35 | 0 | 0 | 2 | 10 692 | 54 282 |
| 4e arrdt enfants | 43 180 | 4 318 | 0 | 713 | 0 | 0 | 334 | 0 | 0 | 0 | 1 846 | 50 391 |
| 6e arrdt adultes | 62 869 | 7 161 | 62 | 5 | 0 | 67 | 88 | 0 | 0 | 2 | 14 034 | 84 288 |
| 6e arrdt enfants | 42 758 | 6 892 | 9 | 610 | 0 | 0 | 74 | 0 | 0 | 2 | 9 | 50 354 |
| Total Pôle Nord | 281 347 | 34 049 | 268 | 3 376 | 0 | 191 | 1 546 | 0 | 0 | 8 | 44 423 | 365 208 |
| 9e arrdt Vaise - adultes | 116 949 | 15 938 | 892 | 47 501 | 0 | 811 | 691 | 0 | 0 | 1 507 | 35 703 | 219 992 |
| 9e arrdt Vaise - enfants | 97 636 | 9 388 | 0 | 4 486 | 0 | 13 | 2 913 | 0 | 0 | 1 736 | 10 636 | 126 808 |
| 9e arrdt La Duchère - adultes | 28 015 | 5 874 | 41 | 0 | 0 | 57 | 167 | 0 | 0 | 0 | 5 287 | 39 441 |
| 9e arrdt La Duchère - enfants | 17 653 | 3 733 | 0 | 5 | 0 | 0 | 284 | 0 | 0 | 0 | 6 | 21 681 |
| 9e arrdt Saint Rambert - adultes | 36 008 | 8 623 | 426 | 16 172 | 6 | 94 | 231 | 0 | 0 | 0 | 11 747 | 73 307 |
| 9e arrdt Saint Rambert - enfants | 31 076 | 3 646 | 0 | 0 | 0 | 0 | 342 | 0 | 0 | 0 | 5 | 35 069 |
| Total Pôle Ouest | 327 337 | 47 202 | 1 359 | 68 164 | 6 | 975 | 4 628 | 0 | 0 | 3 243 | 63 384 | 516 298 |
| 2e arrdt adultes | 64 795 | 10 273 | 0 | 0 | 0 | 366 | 530 | 0 | 0 | 59 | 31 812 | 107 835 |
| 2e arrdt enfants | 54 081 | 4 946 | 0 | 29 | 0 | 0 | 1 008 | 0 | 0 | 174 | 8 219 | 68 457 |
| 5e arrdt Ménival - adultes | 0 | 0 | 0 | 0 | 0 | 0 | 0 | 0 | 0 | 0 | 0 | 0 |
| 5e arrdt Ménival - enfants | 23 260 | 3 309 | 3 | 0 | 0 | 3 | 427 | 0 | 0 | 0 | 0 | 27 002 |
| 5e arrdt Saint Jean - adultes | 59 255 | 7 071 | 0 | 0 | 0 | 389 | 325 | 0 | 0 | 101 | 26 663 | 93 804 |
| 5e arrdt Saint Jean - enfants | 34 598 | 4 315 | 6 | 7 | 0 | 0 | 693 | 0 | 0 | 0 | 11 | 39 630 |
| Total Pôle Centre | 235 989 | 29 914 | 9 | 36 | 0 | 758 | 2 983 | 0 | 0 | 334 | 66 705 | 336 728 |
| 3e arrdt adultes | 60 198 | 6 853 | 0 | 0 | 0 | 107 | 99 | 0 | 0 | 0 | 12 490 | 79 747 |
| 3e arrdt enfants | 35 361 | 3 843 | 22 | 121 | 0 | 0 | 563 | 0 | 0 | 1 | 1 | 39 911 |
| 8e arrdt adultes | 44 589 | 6 795 | 0 | 3 | 0 | 51 | 149 | 0 | 0 | 1 | 6 738 | 58 326 |
| 8e arrdt enfants | 29 573 | 5 218 | 66 | 0 | 0 | 3 | 765 | 0 | 0 | 0 | 3 | 35 628 |
| Total Pôle Sud | 169 721 | 22 709 | 88 | 124 | 0 | 161 | 1 576 | 0 | 0 | 1 | 19 232 | 213 612 |
| 7e arrdt Jean Macé - adultes | 88 585 | 11 091 | 298 | 0 | 0 | 212 | 316 | 0 | 0 | 0 | 14 600 | 115 102 |
| 7e arrdt Jean Macé - enfants | 0 | 0 | 0 | 0 | 0 | 0 | 0 | 0 | 0 | 0 | 0 | 0 |
| 7e arrdt Guillotière - adultes | 3 982 | 1 612 | 0 | 0 | 0 | 0 | 14 | 0 | 0 | 0 | 6 | 5 614 |
| 7e arrdt Guillotière - enfants | 76 787 | 6 382 | 0 | 7 131 | 0 | 16 | 2 488 | 0 | 0 | 4 | 5 517 | 98 325 |
| 7e arrdt Gerland - adultes | 44 233 | 5 995 | 0 | 0 | 0 | 29 | 5 | 0 | 0 | 0 | 8 218 | 58 480 |
| 7e arrdt Gerland - enfants | 36 299 | 2 822 | 0 | 0 | 0 | 0 | 475 | 0 | 0 | 0 | 600 | 40 196 |
| Total Pôle Sud | 249 886 | 27 902 | 298 | 7 131 | 0 | 257 | 3 298 | 0 | 0 | 4 | 28 941 | 317 717 |
| Bibliobus Prêt direct adultes | 25 666 | 1 124 | 0 | 0 | 0 | 1 | 8 | 0 | 0 | 0 | 1 402 | 28 201 |
| Bibliobus Prêt direct enfants | 26 100 | 956 | 0 | 0 | 0 | 1 | 623 | 0 | 0 | 0 | 1 309 | 28 989 |
| Bibliobus Prêt aux coll, adultes | 12 098 | 0 | 16 | 0 | 0 | 0 | 0 | 0 | 0 | 0 | 0 | 12 114 |
| Bibliobus Prêt aux coll, enfants | 31 751 | 3 | 281 | 159 | 0 | 8 | 0 | 0 | 0 | 109 | 0 | 32 311 |
| Total Pôle Mobile | 95 615 | 2 083 | 297 | 159 | 0 | 10 | 631 | 0 | 0 | 109 | 2 711 | 101 615 |
| TOTAL PÔLES URBAINS | 1 359 895 | 163 859 | 2 319 | 78 990 | 6 | 2 352 | 14 662 | 0 | 0 | 3 699 | 225 396 | 1 851 178 |
| Total réseau adultes | 1 238 560 | 100 625 | 8 086 | 335 207 | 13 722 | 5 245 | 5 852 | 1 276 | 674 | 25 983 | 319 672 | 2 054 902 |
| Total réseau enfants | 755 609 | 78 732 | 432 | 26 105 | 0 | 46 | 14 478 | 0 | 0 | 5 010 | 39 523 | 919 935 |
| TOTAL RÉSEAU | 1 994 169 | 179 357 | 8 518 | 361 312 | 13 722 | 5 291 | 20 330 | 1 276 | 674 | 30 993 | 359 195 | 2 974 837 |

LES PRETS

Avec **2 974 837 prêts**, le nombre de ces derniers a **fléchi en 2006**, suivant en cela la baisse constatée dans les autres domaines, pour causes de travaux et fermetures diverses :

| | 2000 | 2001 | 2002 | 2003 | 2004 | 2005 | 2006 |
|-----------------|-----------|-----------|-----------|-----------|-----------|-----------|------------------|
| Nombre de prêts | 2 731 723 | 2 852 142 | 2 913 440 | 3 040 714 | 3 126 597 | 3 056 722 | 2 974 837 |

Néanmoins, si l'on considère les seuls établissements n'ayant pas été fermés ou troublés par des travaux (donc hors Part-Dieu, 4^e et 8^e arrdt), les prêts ont globalement progressé, passant de **1 541 458 prêts en 2005 à 1 652 551 en 2006** ! Les prêts ne concernent plus les livres qu'à 67 % (contre 71% en 2005), les prêts de DVD et vidéos atteignent désormais 13,1 % des prêts, contre 8,7 % en 2005 : il est incontestable que l'afflux massif de DVD en 2006 a provoqué un intérêt massif du public. On peut d'ailleurs souligner que cet attrait vers un support récent et actuel s'accompagne parallèlement d'une baisse des prêts de livres : 178 000 prêts de livres en moins, 123 000 prêts de DVD (et partiellement vidéocassettes) en plus.

➤ Les taux de rotation

Le **taux de rotation** (nombre de prêts / nombre de documents disponibles) général des collections empruntables en libre accès (donc hors silo et pôle mobile) a été calculé en retranchant pour 2006 les résultats des bibliothèques du 4^e et 8^e arrdt, fermées plus de la moitié de l'année :

Taux de rotation des collections - année 2006

(pour 2006, décompte hors silo, hors pôle mobile ,
et hors bibliothèques 4e et 8e arrdts)
(pour 2005, décompte hors silo et hors pôle mobile)

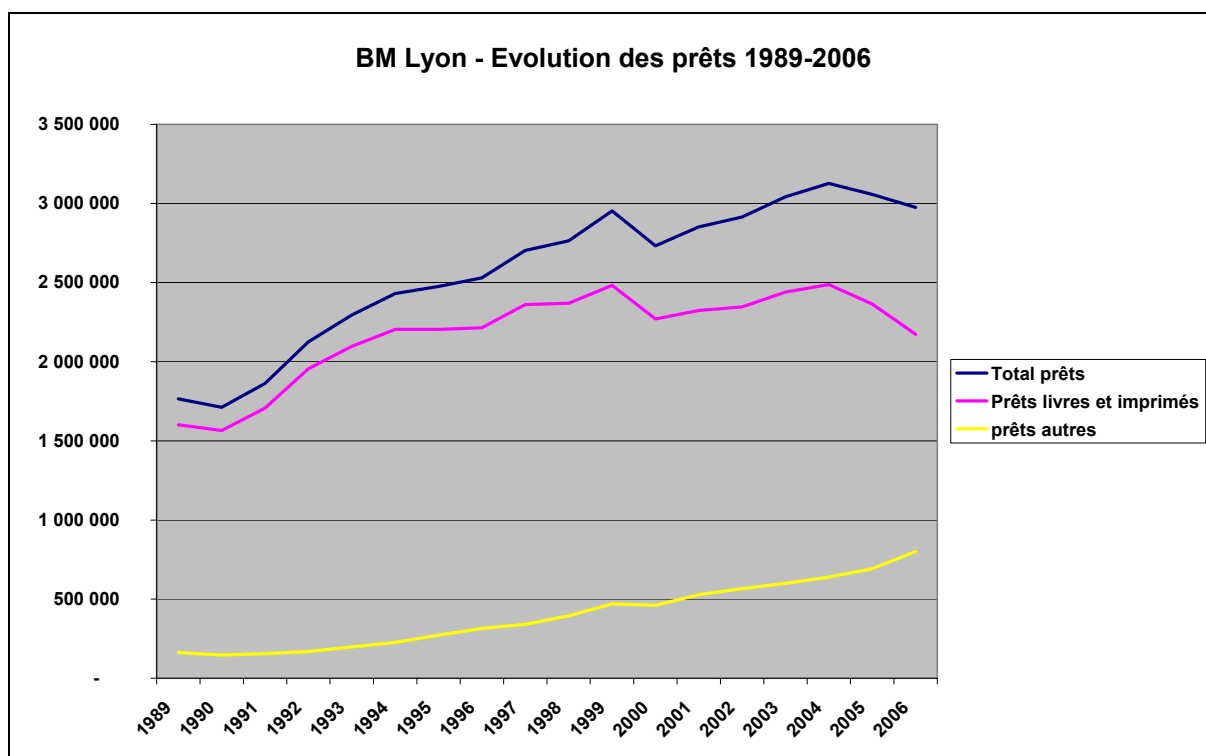
| | Taux de rotation 2006 | rappel taux 2005 |
|--------------------|-----------------------|------------------|
| Livres | 4,3 | 4,2 |
| Textes enregistrés | 5,3 | 5,3 |
| Disques | 7,6 | 7,7 |
| Partitions | 4,9 | 5,2 |
| Méthodes de langue | 6,1 | 2,6 |
| Cédéroms | 4,9 | 6,4 |
| Estampes | 2,5 | 2,3 |
| Photos | 1,9 | 1,4 |
| VidéosK7 | 4,1 | 5,6 |
| DVD | 15,0 | |
| TOTAL | 5,3 | 4,6 |

Ce taux de rotation montre d'une part l'attraction des méthodes de langue (renforcées en 2006 à la Part-Dieu), d'autre part souligne la pression exercée sur les collections de DVD : le taux de 15 constaté signifie en fait que l'intégralité des collections de DVD est empruntée toutes les 3 semaines !

➤ Les flux des réservations et des retours

En 2006, on a dénombré **66 714 réservations**, effectuées en ligne ou au sein de la Bibliothèque. Par ailleurs, les emprunteurs ayant la possibilité de rendre dans n'importe quelle bibliothèque les documents qu'ils ont empruntés, ce sont **539 921 documents qui ont ainsi été transférés par navette à leur site d'affectation** (contre 524 772 en 2005, 497 469 en 2004 et 466 387 en 2003), soit en fait 18 % des emprunts, contre 17 % l'année précédente ! Ce chiffre s'explique en grande partie par le choix contraint de limiter le nombre d'exemplaires de chaque titre acquis dans le réseau, les lecteurs devant de plus en plus emprunter loin de leur domicile un titre désiré, en même temps qu'il souligne la pression accrue exercée sur le service de la navette.

On soulignera enfin la tension existant vis-à-vis de la demande, sachant que **481 711 avis de retard** ont été émis en 2006 en direction d'emprunteurs oublieux des délais d'emprunt...



NB : - l'année 1999 est non significative (changement de système de prêt)

- pendant l'année 2000, fermeture totale de la bibliothèque de la Guillotière, et pendant 4 mois de la bibliothèque de Vaise, pour emménagement dans de nouveaux locaux
- pendant l'année 2006, fermeture de la bibliothèque du 4^e arrdt pendant 8 mois, et de la bibliothèque du 8^e arrdt pendant 6 mois)

Evolution des prêts par supports 2000 - 2006 - réseau total

| PRETS | 2000 | 2001 | 2002 | 2003 | 2004 | 2005 | 2006 | evolution 2000-2006 | evolution 2004-2006 |
|---------------------------|------------------|------------------|------------------|------------------|------------------|------------------|------------------|---------------------|---------------------|
| Livres | 2 088 449 | 2 138 703 | 2 160 022 | 2 245 792 | 2 293 066 | 2 179 318 | 1 994 169 | -4,5% | -13,0% |
| Revue | 182 173 | 184 717 | 186 862 | 194 704 | 202 122 | 191 768 | 179 357 | -1,5% | -11,3% |
| Cassettes audio | 9 435 | 8 247 | 6 921 | 7 213 | 7 228 | 7 683 | 8 518 | -9,7% | 17,8% |
| Disques | 304 506 | 354 061 | 373 143 | 368 614 | 360 252 | 366 526 | 361 312 | 18,7% | 0,3% |
| Partitions | 17 356 | 18 072 | 16 609 | 16 066 | 15 807 | 15 165 | 13 722 | -20,9% | -13,2% |
| Méthodes de langue | 3 238 | 3 454 | 3 260 | 3 392 | 3 142 | 2 685 | 5 291 | 63,4% | 68,4% |
| Cédéroms | 17 754 | 29 335 | 32 599 | 32 870 | 30 551 | 25 540 | 20 330 | 14,5% | -33,5% |
| Estampes | 1 095 | 1 078 | 1 062 | 1 013 | 1 008 | 1 173 | 1 276 | 16,5% | 26,6% |
| Photos | 426 | 536 | 557 | 733 | 539 | 503 | 674 | 58,2% | 25,0% |
| Vidéos (cassettes et DVD) | 107 291 | 113 939 | 132 405 | 170 317 | 212 882 | 226 262 | 390 188 | 263,7% | 83,3% |
| TOTAL | 2 731 723 | 2 852 142 | 2 913 440 | 3 040 714 | 3 126 597 | 3 056 722 | 2 974 837 | 8,9% | -4,9% |

➤ Les prêts selon les contenus et les supports

Un examen de l'évolution des prêts depuis quelques années fait apparaître quelques tendances suffisamment fortes pour être soulignées :

- les prêts d'imprimés (livres et revues, mais aussi partitions) sont orientés tendanciellement à la baisse : cela peut être dû à des modifications de pratiques culturelles, mais certainement aussi à un renouvellement insuffisant des collections : le public est fortement demandeur de nouveautés ;
- les prêts de documents audio-visuels ont explosé, (répondant à l'offre massive lancée en particulier en 2005 ; c'est le cas également, bien que de façon plus modeste mais pour les mêmes raisons, des méthodes de langue ;
- disques et cédéroms ont connu une forte hausse sur les 6 dernières années, mais connaissent un net ralentissement voire une chute depuis deux ans : les disques, connaissent incontestablement un effet de saturation de l'offre due à la rareté des espaces musique ; les cédéroms payent l'essor d'Internet mais se maintiennent dans les bibliothèques jeunesse.

➤ Les prêts selon les emprunteurs

Si les enfants, collégiens et lycéens restent toujours le noyau dur des emprunteurs à la Bibliothèque, la situation évolue lentement mais sûrement : on constate sur le tableau ci-après que la proportion des emprunts des retraités et des actifs ayant un emploi est en progression :

| Catégorie socio-professionnelles | | emprunts 2006 | répartition 2006 | emprunts 2005 | répartition 2005 |
|----------------------------------|--------------------|---------------|------------------|---------------|------------------|
| Total général | | 2 974 837 | | 3 056 722 | |
| dont | enfants, scolaires | 664 000 | 22,3% | 711 000 | 23,3% |
| | étudiants | 469 000 | 15,8% | 513 000 | 16,8% |
| | demandeurs emploi | 341 000 | 11,5% | 369 000 | 12,1% |
| | retraités | 201 000 | 6,8% | 206 000 | 6,7% |
| | activité profess | 888 200 | 29,9% | 887 000 | 29,0% |

Cette impression est confirmée par la comparaison qui peut être faite entre proportion des inscrits et proportion des emprunts correspondants. On voit ci-après que les plus de 30 ans opèrent proportionnellement plus d'emprunts que les plus jeunes, et surtout que **la tranche d'âge adolescents / jeunes adultes qui est en net reflux tant en inscrits qu'en emprunts..**

BM Lyon - Les emprunteurs les plus assidus - année 2006

| Groupe Age | Nb emprunteurs | % des emprunteurs | nb prêts | % des prêts | Différentiel |
|--------------|----------------|-------------------|------------------|---------------|--------------|
| 0-2 | 673 | 0,9% | 20 920 | 0,7% | -0,2% |
| 3-5 | 3 206 | 4,4% | 131 324 | 4,5% | 0,0% |
| 6-12 | 10 582 | 14,7% | 428 988 | 14,6% | 0,0% |
| 13-14 | 2 566 | 3,6% | 90 660 | 3,1% | -0,5% |
| 15-17 | 2 951 | 4,1% | 85 900 | 2,9% | -1,2% |
| 18-19 | 2 253 | 3,1% | 54 024 | 1,8% | -1,3% |
| 20-24 | 10 280 | 14,2% | 294 237 | 10,0% | -4,2% |
| 25-29 | 8 834 | 12,2% | 327 517 | 11,2% | -1,1% |
| 30-39 | 11 026 | 15,3% | 492 025 | 16,8% | 1,5% |
| 40-49 | 7 862 | 10,9% | 401 712 | 13,7% | 2,8% |
| 50-59 | 5 117 | 7,1% | 270 976 | 9,2% | 2,1% |
| 60 et + | 5 754 | 8,0% | 268 554 | 9,2% | 1,2% |
| Autre | 1 082 | 1,5% | 108 000 | 3,6% | 2,1% |
| Total | 72 186 | 100,0% | 2 974 837 | 100,0% | |

➤ Dépôts dans des collectivités

De nombreuses collectivités sollicitent des dépôts de documents pour les redistribuer à leurs membres. En 2006, c'était le cas de **42 collectivités adultes** (maisons de retraite, prison, etc.) et de **147 collectivités enfants** (écoles, centres de loisirs, PMI,...). Il convient d'ajouter **44 entreprises** bénéficiant des services de l'artothèque, **71 volontaires de l'association Bib'adom** servant les personnes handicapées, et **1 829 éducateurs** (enseignants, animateurs) pratiquant des emprunts collectifs pour leurs activités pédagogiques ou d'animation.



Rencontre avec Georges Baguet lors de l'exposition :
» Donation Georges Baguet »



Inauguration de l'exposition : « Les yeux brûlants : Arméniens 1989-2005 », exposition de photographies d'Antoine Agoudjian

Programme culturel 2006 Typologie des manifestations

| <i>Nature de la manifestation</i> | <i>Nombre de manifestations</i> |
|---------------------------------------|---------------------------------|
| Heures du conte et animations enfants | 327 |
| Clubs de lecteurs (adultes) | |
| Fêtes / Salon du livre | 13 |
| Expositions | 66 |
| Conférences | 160 |
| Rencontres d'auteurs / lectures | 64 |
| Ateliers d'écriture | 14 |
| Spectacles | 69 |
| Concerts | 41 |
| Heures de la découverte et assimilé | 121 |
| Autres | 379 |
| Total | 1 254 |



Harlem, New York, Etats-Unis, 1974
Georges Baguet



Arménie. Orphelines à cause du séisme, Sevan. 1989
Antoine Agoudjian

LA PROGRAMMATION CULTURELLE

La programmation culturelle de la Bibliothèque permet bien sûr de mettre en valeur les collections et leurs contenus, mais aussi de rendre vivants les débats d'idées, créations littéraires ou artistiques, échanges culturels entre publics. On sait en outre que la fréquentation des manifestations culturelles de la Bibliothèque est pour une bonne partie de la population un moyen privilégié d'appropriation des contenus culturels, scientifiques et intellectuels : le programme culturel appartient donc naturellement à l'offre documentaire de la Bibliothèque.

L'encyclopédisme des contenus de la BmL, comme la diversité des bibliothèques de son réseau, favorisent une très grande diversité de manifestations, allant des grandes expositions ou conférences aux ateliers pour enfants, rencontres d'auteurs, jeux, concerts ou projections. Deux grands types de manifestations sont organisés : des animations régulières (Heures du conte, Clubs de lecteurs) – très abondantes et variées dans l'ensemble des bibliothèques – et des manifestations de plus grande ampleur. On constate sur le tableau récapitulatif ci-contre la richesse de ce programme culturel, qui propose sur la Ville **1254 manifestations** (décompte approximatif), soit **en moyenne 25 animations chaque semaine de l'année !**

➤ Les grandes expositions

Les travaux de sécurité réalisés à la Part-Dieu au long de l'année 2006 ont contraint au report des plus grandes expositions. Néanmoins, l'espace Patrimoine a pu accueillir quatre expositions remarquées :

- *Jacques Truphémus*, peintre lyonnais (du 17 janvier au 11 mars) ;
- *Les yeux brûlants : Arméniens 1989-2005*, exposition de photographies d'Antoine Agoudjian (du 13 avril au 1^{er} juillet) ;
- *Lyon septembre de la photographie*, expositions de photographies (du 23 septembre au 18 novembre) ;
- *La donation Georges Baguet*, photographies (à partir du 2 décembre).

➤ Les principaux cycles et événements

➔ Cycles et temps forts de conférences

Outre plusieurs conférences ponctuelles (Un siècle avec Levinas, Fête de la science...), plusieurs cycles de conférences se sont poursuivis au long de l'année 2006, et notamment :

- *L'Occident en question* qui, avec 19 conférences en 2006 (Elie Cohen, Samir Amin, Alain Touraine, Ion Iliescu, André Glucksman, Yves Lacoste, ...), confirme un succès qui dure depuis plusieurs années ;
- *Biomédecine et société*, avec 5 nouvelles conférences.

D'autres cycles ont été lancés ou réalisés, et notamment :

- *Histoire et mémoire*, qui a reçu 5 conférenciers (Pierre Nora, Marc Ferro, ...) ;
- *Questions de société*, cycle qui vient compléter l'Occident en question et Histoire et mémoire, avec notamment une conférence de François de Singly ;
- *Gènes, génomes et environnement* (6 conférences) ;
- *Le confort moderne dans l'habitat*, 4 conférences en partenariat avec le CAUE du Rhône.

Un écho particulier est apporté à ces conférences par leur **mise en ligne sur le site de la Bibliothèque**.

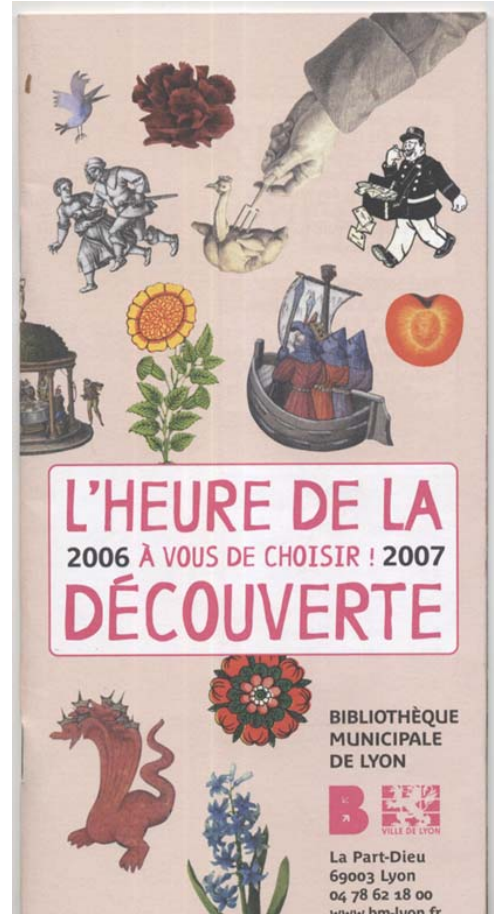
➔ Rencontres et lectures

Là encore, plusieurs cycles réputés se sont poursuivis tout au long de l'année, dont :

- *Le Printemps des poètes*, qui a accueilli des rencontres dans les bibliothèques de la Part-Dieu, du 2^e arrdt, du 7^e Jean Macé, du 5^e St Jean, du 9^e Duchère, et de Vaise ;
- *Lettres frontières*, manifestation de rencontres visant à mettre en valeur les auteurs de la 'grande région', en partenariat avec les bibliothèques de Rhône-Alpes et de la Suisse romande ;
- *La scène poétique*, qui a accueilli 17 poètes ;



Vive la culture numérique



L'Heure de la découverte



Animation Bibliobus Jeunesse



Animation Musique

- *Paroles d'artistes*, qui a permis à 4 artistes de faire part de leur parcours créatif.
- *Résidence 'La création contemporaine en cours'* : rencontres avec des créateurs

➔ Autour du numérique

Si les espaces numériques des bibliothèques multiplient les animations ponctuelles, quelques manifestations importantes ont marqué l'année 2006 :

- le cycle *Vive la culture numérique*, organisé avec Doc Forum, qui a émaillé l'année de 11 tables rondes, ateliers, conférences, accompagnant ces manifestations d'un blog toujours actif (www.vive-laculturenumerique.org) ;
- 4 rencontres ont permis de rencontrer *Un auteur / une œuvre numérique*
- et bien sûr la *fête de l'Internet* qui a animé l'ensemble des espaces numériques du réseau

➔ Projections et rencontres

Le cinéma a toujours été à l'honneur dans la Bibliothèque de Lyon, et 2006 n'a pas failli à la règle. De multiples projections ont été proposées, avec débats, et en particulier :

- le *Mois du film documentaire*, très actif durant tout le mois de novembre sur tout le réseau ;
- le cycle *Image et science* (3 films projetés et une rencontre)

➔ Musique et spectacles

Les rencontres musicales ont également été nombreuses (un groupe musical d'agents de la Part-Dieu animant même la fête de la musique). En outre, le cycle de spectacles musicaux « *les Gourmandises de Vaise* » a poursuivi son activité tout au long de l'année, proposant 36 concerts et spectacles chorégraphiques. Et la Bibliothèque s'est largement associée à la grande manifestation lyonnaise *Nuits sonores* (26 et 27 mai) avec conférences et films.

➔ Arts vivants

Par le biais notamment de la Médiathèque de Vaise, particulièrement orientée vers les arts vivants, ces derniers ont une fois de plus été à l'honneur, par exemple avec :

- *les Journées de Lyon des auteurs de théâtre*, qui ont vu, comme l'année précédente, 7 pièces jouées dans l'auditorium en vue du prix des jeunes auteurs de théâtre ;
- le deuxième *Festival Arts vivants*, qui s'est déroulé du 6 au 17 juin dans les bibliothèques de Vaise, la Duchère et St Rambert sous le titre de «Blabla, bobards et boniments».

➔ Autres événements

De nombreux autres points forts ont marqué cette année dans des domaines variés. Citons à seul titre d'exemples :

- *la Semaine bleue*, qui a vu l'Hôtel de Ville occupé par les équipes de la Bibliothèque pour proposer aux seniors ateliers, rencontres, lectures, temps fort relayé ensuite dans l'ensemble des bibliothèques du réseau ;
- *Vaise ti bulle*, vaste ensemble de manifestations diverses organisées par la Médiathèque de Vaise autour de la bande dessinée, en collaboration avec la librairie Expérience.

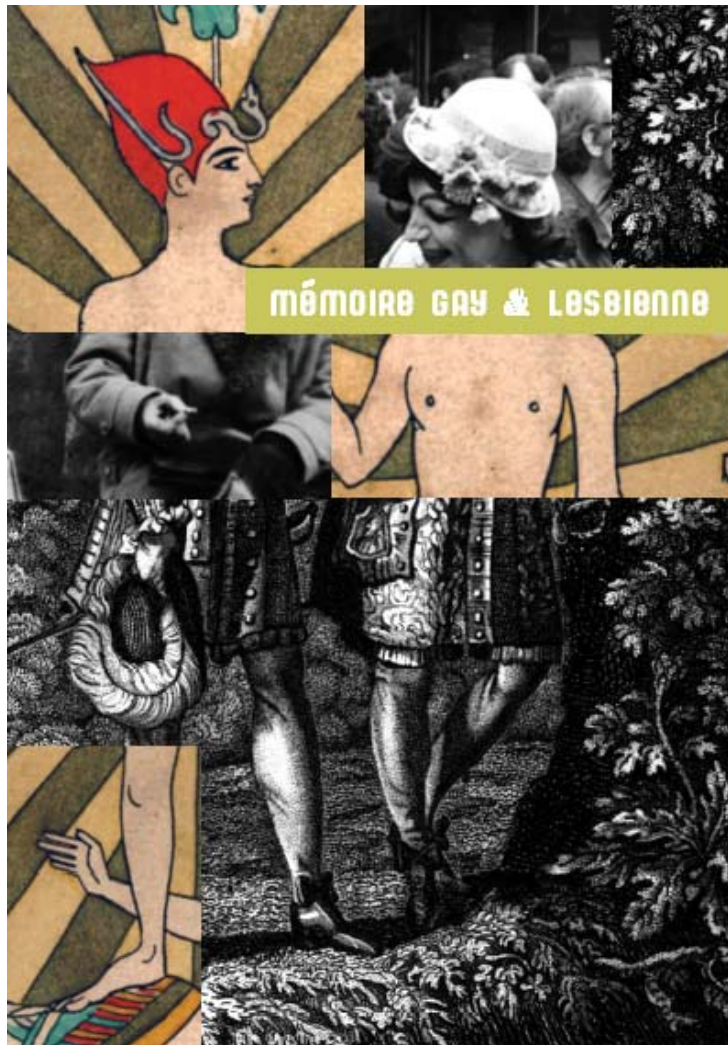
➤ Du côté des enfants et des jeunes

Outre les très nombreuses animations lecture ou ateliers, divers temps forts ont marqué 2006 :

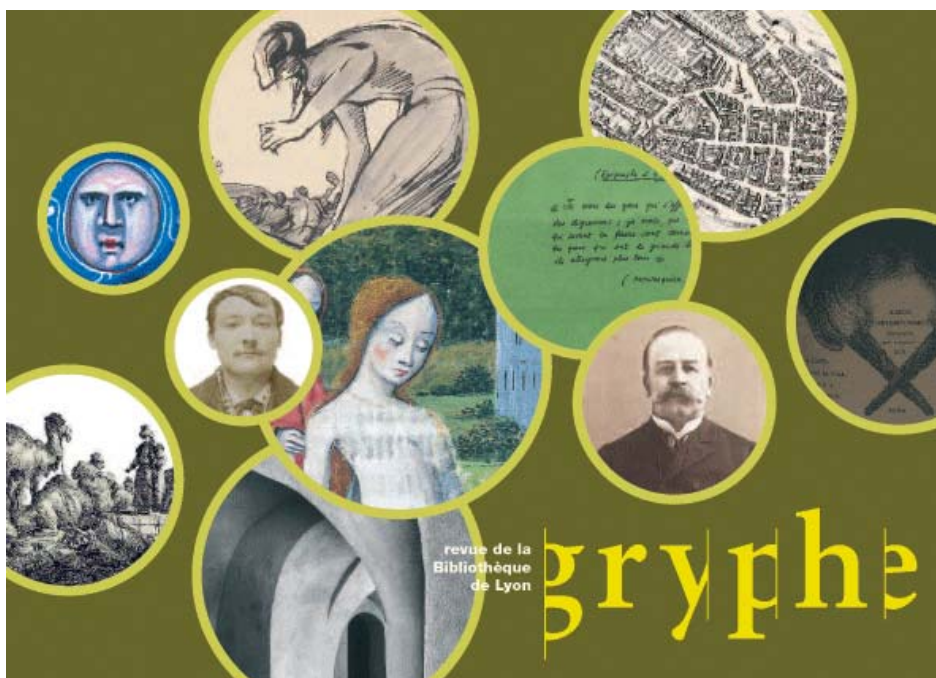
- *le Printemps des petits lecteurs*, une fois de plus, a proposé du 23 mars au 21 avril un riche programme sur le thème « au rythme des couleurs » ;
- *Le Prix du Vif d'or* a, pour la seconde année, réuni les adolescents en vue de décerner « leur » prix au roman qu'ils ont élu ;
- *Des scientifiques en herbe* : ce cycle a permis aux enfants du 7^e arrdt de participer à divers ateliers, en collaboration avec l'association Les petits débrouillards

➤ L'Heure de la découverte

Rappelons enfin les 121 visites de groupes proposées à la découverte des richesses de la collection (collection des Fontaines, fonds de la guerre 14-18), etc.



Les 5^{ème} Assises de la mémoire gay et lesbienne



Gryphe : revue d'étude du patrimoine documentaire de la bibliothèque

ACTIVITES SCIENTIFIQUES, PUBLICATIONS ET PARTENARIATS

➤ Les colloques et journées d'études

Quatre colloques ont été organisés à la Bibliothèque en 2006 :

- *Les Jésuites et l'Europe savante* (19 mai) ;
- *Les « Cartier » de la fiction*, versant littéraire des Entretiens du Centre Jacques Cartier, qui se déroulaient en Rhône-Alpes ;
- *Quid novi ?* colloque autour de Sébastien Gryphe qui s'est déroulé du 23 au 25 novembre ;
- *Les 5e Assises de la mémoire gay et lesbienne* (31 mars et 1^{er} avril), sur le thème de « la visibilité historique des transgenres ».

Ajoutons que la Bibliothèque a organisé plusieurs conférences à l'occasion du congrès du Conseil des bibliothèques européennes de recherche, qui se déroulait à Lyon, et que la Bibliothèque a participé étroitement aux conférences de l'Institut d'Histoire du Livre, dont elle est membre.

➤ Les activités scientifiques et professionnelles

Les bibliothécaires et conservateurs de la Bibliothèque sont régulièrement sollicités pour des cours, conférences et colloques dans leurs domaines de spécialité (histoire du livre, bibliothéconomie, etc.).

En outre, la Bibliothèque reçoit de nombreux visiteurs et stagiaires, pour l'essentiel dans un cadre professionnel. En 2006, elle a reçu **90 stagiaires, et 48 personnes en visite professionnelle**.

➤ Les activités d'édition

La Bibliothèque propose trois publications périodiques :

- *Topo* : la revue d'information sur l'actualité de la Bibliothèque. 5 numéros par an, diffusés à 12 000 ou 13 000 exemplaires par abonnement gratuit et dans les bibliothèques ;
- *Gryphe* : revue d'étude du patrimoine documentaire de la Bibliothèque, imprimée en 500 exemplaires. En 2006 sont parus les numéros 13, 14 et 15 (sur abonnement).
- *...BML* : lettre électronique de la Bibliothèque, adressée par messagerie électronique sur abonnement gracieux. En 2006, les 11 numéros ont été reçus par **3 325 abonnés**.

En outre, la BmL a assuré la direction scientifique d'une enquête régionale sur « *Les bibliothèques municipales en Rhône-Alpes : des acteurs culturels au service de la population* », et a assuré en 2006 l'édition du rapport final en co-édition avec l'ARALD, la Région Rhône-Alpes et la DRAC.

➤ Les partenariats

De nombreux partenariats sont établis par la Bibliothèque, soit de façon continue, soit au travers d'actions spécifiques, à différents niveaux.

Les **partenaires locaux**, outre bien sûr de nombreux services de la Ville, peuvent être :

- culturels : DRAC, Centre national de la Danse, CAUE, EbuliScience ...
- éducatifs : écoles et collèges de Lyon, CRDP, IUFM, et aussi crèches et PMI.
- sociaux : Confédération syndicale des familles, Institut du travail social, ...
- scientifiques : universités de Lyon, CNRS, ...
- et bien sûr professionnels : la Bibliothèque héberge et gère les catalogues et transactions des bibliothèques de l'ENBA, du Musée de l'Imprimerie et du CHRD, et elle participe étroitement aux projets régionaux de l'ARALD ; un projet de portail en ligne *Lectura* a été élaboré en 2006 avec les villes-centre de Rhône-Alpes.

Les partenariats s'étendent également au **niveau national et international**, Citons parmi les plus importants partenaires :

- la Bibliothèque nationale de France (pour le dépôt légal et dans le réseau des pôles associés)
- le Fonds national d'art contemporain
- l'ENSSIB
- L'ENS Lettres et Sciences humaines
- le Research Libraries Group (pour la participation au réseau bibliographique mondial R-Line)
- Le CERL - Consortium des bibliothèques européennes de recherche (pour la constitution d'une base de données européenne sur le livre ancien)
- LIBER (Ligue européenne des bibliothèques de recherche)
- les bibliothèques municipales de Canton et de Shangai (programmes d'échanges)

ANNEXE : Les tarifs d'abonnement 2006

(la consultation sur place des documents est libre et gratuite – conditions particulière pour les documents patrimoniaux)

inscriptions pour l'emprunt de documents (à compter du 1^{er} janvier 2006)

carte individuelle délivrée sur présentation des pièces suivantes :

- **pièce d'identité**
- **justificatif de domicile** de moins de 3 mois (facture EDF, d'eau, de téléphone, quittance de loyer)
- **pour les enfants (moins de 13 ans) :** une pièce d'identité d'un parent ou représentant légal + autorisation parentale de celui-ci (pour la 1^{ère} inscription) + livret de famille

droit d'inscription annuel

Trois formules d'abonnement annuel
Valable de date à date et non fractionnable.

➔ Lire, Ecouter, Voir

pour emprunter tous les supports : livres, revues, CD, DVD, méthodes de langues, œuvres d'art... 35 €

➔ Lire, Ecouter

pour emprunter les supports de texte et de musique20 €

➔ Lire

pour emprunter les supports de texte 12 €

Le règlement par carte bancaire est possible à partir de 12 €

Il est possible de s'abonner séparément à l'artothèque. Tarif 9 €

Inscription gratuite pour l'abonnement Lire (sur présentation de justificatif) :

- * jeunes jusqu'à 18 ans
- * chômeurs
- * bénéficiaires des minima sociaux
- * personnes non imposables
- * employés et retraités de la Ville de Lyon

Inscription à tarif réduit pour l'abonnement Lire (sur présentation de justificatif) : **6 €**

- * étudiants de moins de 26 ans
- * membres de famille nombreuse
- * personnes de plus de 60 ans

Carte Educateur

30 documents jeunesse à la fois pour 6 semaines. Gratuit

