

UNIVERSITE D'ANGERS
SERVICE COMMUN DE LA DOCUMENTATION

RAPPORT D'ACTIVITE
2005

Consultable sur : <http://bu.univ-angers.fr>
rubrique *Présentation de la BU*

*Remerciements à tous les membres
de l'équipe de direction du SCD
pour leur contribution à ce rapport.*

*Remerciements à l'ensemble des personnels
du SCD pour tout le travail effectué en 2005.*

Sommaire

1. LES PERSONNELS

1.1 – Effectifs.....	p.7
1.2 – Organigramme.....	p.8
1.3 – Formation continue.....	p.10
1.4 – Bilan social.....	p.12

2 – LES MOYENS

2.1 – Budget.....	p.15
2.2 – Compte financier.....	p.17
2.3 – Dépenses de fonctionnement.....	p.19
2.4 – Dépenses d'investissement.....	p.21
2.5 – Niveau du reliquat.....	p.22

3 – LES ACTIONS TRANSVERSALES

3.1 – Informatique documentaire.....	p.23
3.2 – Enquête de satisfaction.....	p.26
3.3 – Formation des usagers.....	p.29

4 – LE DEVELOPPEMENT DES COLLECTIONS

4.1 – Dépenses documentaires.....	p.31
4.2 – Accroissement des collections.....	p.35
4.3 – Documentation Recherche.....	p.36
4.4 – Fonds spécialisés.....	p.40

5 – LA VALORISATION

5.1 – Programmation culturelle.....	p.43
5.2 – Evénements, manifestations.....	p.43
5.3 – Presses de l'université d'Angers.....	p.44

6 – BILAN DE L'ACTIVITE

6.1 – Fréquentation.....	p.47
6.2 – Rotation des collections.....	p.49
6.3 – Prêt entre bibliothèques.....	p.49
6.4 – Opérations et chantiers spécifiques.....	p.50

1. LES PERSONNELS

1.1 - Effectifs

La rentrée universitaire 2005 a été relativement moins difficile que celle de 2004 pour plusieurs raisons :

- Le déblocage des rompus pour la catégorie C suite à la récupération par le ministère d'un poste de magasinier jusque là mis en surnombre au SCD suite à la transformation en 2003 de 2 postes de catégorie C en un poste de A et un de B.
- L'absence de congé formation de longue durée et le retour en milieu d'année d'un bibliothécaire en formation continue à Lyon qui a également permis de récupérer un volume horaire important jusqu'alors non compensé.
- Le maintien des demandes à temps partiel par rapport à 2004 tout en restant à un niveau soutenu de **6 ETP** (équivalent temps plein), soit 11% de l'effectif théorique.
- La transformation d'un congé longue maladie en un congé longue durée d'un poste de magasinier permettant le recrutement d'un contractuel.

Postes statutaires				
	Cat. A	Cat. B	Cat. C	
Filière bibliothèque	7	16	22	45
ASU		2	5	7
ITRF	1		2	3
Total	8	18	29	55

ETP titulaires				
	Cat. A	Cat. B	Cat. C	
Filière bibliothèque	6,1	13,6	16,8	36,5
ASU		1,5	4,6	6,1
ITRF	1		1,8	2,8
Total	7,1	15,1	23,2	45,4

Déficit initial
= 9,6

ETP Contractuels				
	Cat. A	Cat. B	Cat. C	
Filière bibliothèque		1,6	4	5,6
ASU				0
ITRF				0
Moniteurs			1,6	1,6
Total	0	1,7	4,2	7,2

Déficit final
= 2,4

Personnes physiques				
	Cat. A	Cat. B	Cat. C	
Filière bibliothèque	7	18	27	52
ASU		2	5	7
ITRF	1		2	3
Moniteurs			8	8
Total	8	20	34	70

Outre les agents recrutés sur les rompus de temps partiel accordés par le ministère, le SCD a également embauché 2 magasiniers contractuels sur postes vacants et un magasinier contractuel sur une suppléance de congé parental, complété par des crédits de rompus. Au total, 7 agents contractuels ont été recrutés à temps plein sur des contrats 10 mois à la rentrée 2005 :

- 2 magasiniers sur postes vacants affectés (Belle Beille)
- 2 magasiniers sur rompus de temps partiel (Belle Beille)
- 2 bibliothécaires adjoints spécialisés sur rompus de temps partiel (Belle Beille)
- 1 magasinier sur congé parental et rompus de temps partiel (Montéclair)

Au final, le déficit de personnel s'est élevé à **2,4 ETP** en 2005 (projection 2005-2006), soit 4,36% de l'effectif théorique contre 10% en 2004-2005 (5,6 ETP).

Le SCD a également pris à sa charge la rémunération de personnels sur fonds propres en 2005 pour la finalisation de son site web et le soutien du personnel de magasinage pour l'accueil des lecteurs, le rangement des salles et les chantiers d'été :

- 8 873 € : 6 mois d'un développeur web
- 1 811 € : 3 mois d'un graphiste web
- 37 130 € : 4640 h de monitorat étudiant
- 2 146 € : 302 h de monitorat pour la passation de l'enquête usagers

On notera enfin que l'effectif du SCD est passé de 56 à 55 postes entre 2004 et 2005 en raison de la rétrocession « gracieuse » et sans contre-partie d'un poste de SASU à la Présidence de l'université. Dans le même temps, les deux informaticiens du SCD ont été progressivement rattachés au CRI, ce transfert n'apparaîtra cependant dans les effectifs qu'à compter du 1er janvier 2006.

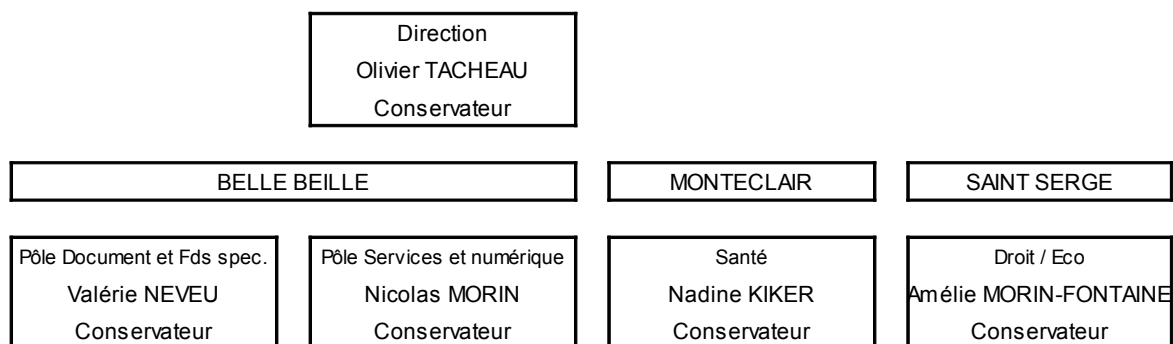
1.2 – Organigramme

2005 a vu la réorganisation de l'encadrement du SCD. L'arrivée d'un nouveau bibliothécaire fin 2004 a notamment permis de renforcer l'équipe de direction et de faire émerger une section « virtuelle » dénommée *Bibliothèque numérique* où seront progressivement rattachés les personnels en charge de l'acquisition et de la gestion de la documentation électronique, ainsi que l'administration des systèmes d'information du SCD (SIGB, SI, Web,...etc).

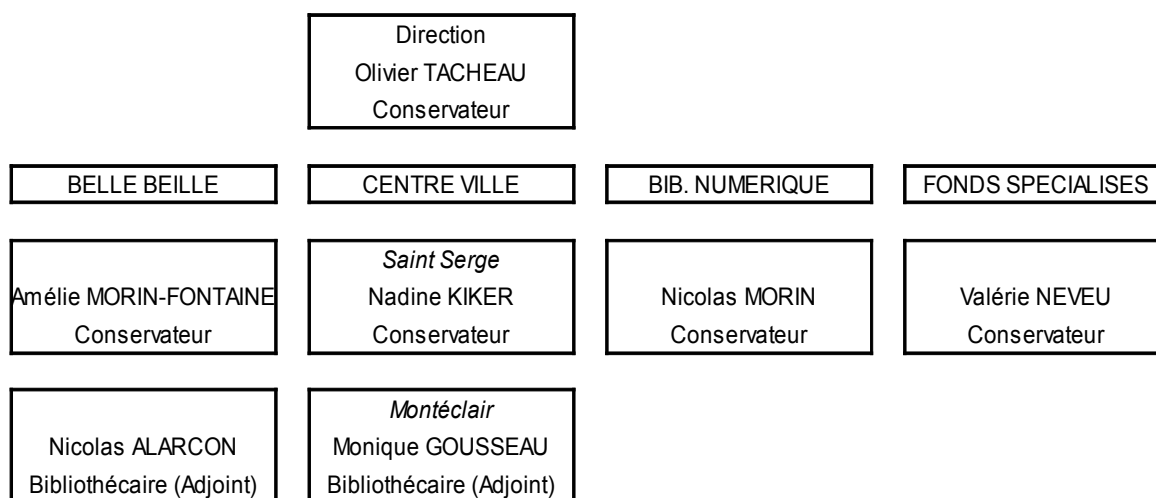
La répartition des sections « physiques » se fait désormais en deux pôles géographiques bien identifiés : Belle Beille et Centre ville, ce dernier regroupant sous la responsabilité d'un seul conservateur les sections Saint-Serge et Montéclair, cette bibliothèque étant placée sous la responsabilité d'un bibliothécaire, adjoint du conservateur responsable du pôle centre ville.

Au total, l'équipe de direction du SCD compte désormais 7 personnes (5 conservateurs et 2 bibliothécaires) responsabilisées vis à vis de l'ensemble du service et assurant le suivi de dossiers ou l'exercice des missions transversales.

Avant

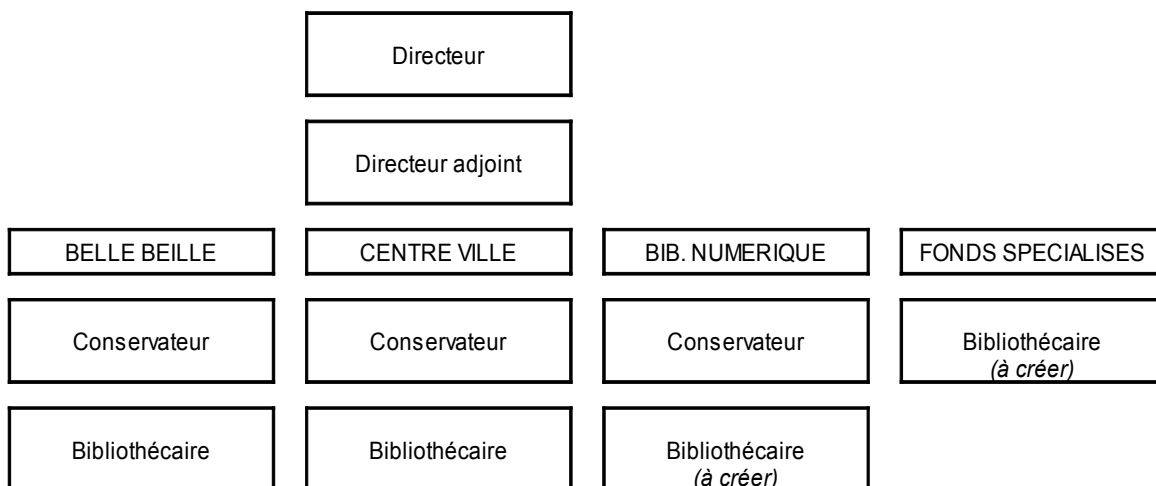


Réorganisation 2005



Ce nouvel organigramme devrait à terme permettre l'identification d'un adjoint au directeur en charge de dossiers transversaux (formation des usagers par exemple) et de la valorisation scientifique et culturelle des collections (fonds spécialisés, expositions, animations,...etc), ce qui impliquera également l'élargissement de l'équipe de direction par 2 nouveaux bibliothécaires, comme cela avait été demandé dans le cadre du dernier contrat d'établissement 2004-2007.

A terme



1.3 - Formation des personnels

Les actions de formation se répartissent toujours selon trois types d'activité :

- **La formation collective** : relevant des grands chantiers en cours ou des opérations de mise à niveau ou de sensibilisation du personnel à l'échelle de l'établissement. Cette formation est obligatoire.
- **La formation individuelle professionnelle** : liée à la maîtrise des procédures, des techniques et des outils utilisés dans l'exercice quotidien du métier, cette formation étant demandée par l'agent ou préconisée par sa hiérarchie en fonction des nécessités ou de la réorganisation des services (bureautique, catalogage, indexation, reliure, langage documentaire...)
- **La formation individuelle personnelle** : choisie par l'agent pour son développement personnel ou la réalisation de projets, pouvant ne pas être en relation avec son activité professionnelle (cours de langue, préparation à la retraite, confiance en soi, prise de parole...)

Le bilan chiffré de la formation continue des personnels pour 2005 est très positif et toujours en augmentation par rapport à l'année 2004.

Au total, **52 agents** (+ 26% par rapport à 2004) ont suivi **471 jours** de formation ou de préparation au concours, contre 263 jours seulement en 2004, soit une augmentation de 80 %.

Comme en 2004, ces bons résultats sont essentiellement dûs à la fin du congé annuel de formation d'un personnel de catégorie C (115 jours) et à la formation initiale d'un bibliothécaire à Lyon (125 jours).

Cependant, on note que les chiffres de la formation continue dite « classique », sans tenir compte de ces congés de formation individuelle de longue durée, demeurent à un niveau très élevé, notamment en raison des formations liées au nouveau système informatique de la bibliothèque et à des mises à niveau en matière de sécurité à l'initiative de l'Université :

231 j.	{	42,5 j. : préparation au concours + concours
		98,5 j. : formation continue
		20 j. : formation sécurité
		70 j. : formation à Aleph

La mise en place de 6 visites de bibliothèques municipales et universitaires en 2005 (Nantes, Tours, Le Mans, La Rochelle, Poitiers, Rennes) expliquent aussi ces bons résultats, ce type de formation-information plus informelle, mais tout aussi utile aux professionnels, car source d'échanges et de comparaisons de leurs pratiques quotidiennes, ayant eu beaucoup de succès.

L'analyse par catégorie d'agent donne les résultats suivants :

Critères ministériels ¹	SCD 2005				SCD 2004			
	A	B	C	Total	A	B	C	Total
Nb de j. de formation / agent	21,3	3,8	6,5	7,2	3,1	1,1	6,8	4,3
Agents formés / effectifs catégorie	87,5%	81,8%	75%	78,7%	43%	55%	81%	67%

Critères locaux ²	SCD 2005				SCD 2004			
	A	B	C	Total	A	B	C	Total
Nb de j. de formation / agent	3,6	4,2	3,5	3,6	0,8	1,1	2,1	1,2
% ^{age} d'agents formés / effectifs	85%	80%	95%	85%	43%	55%	81%	67%

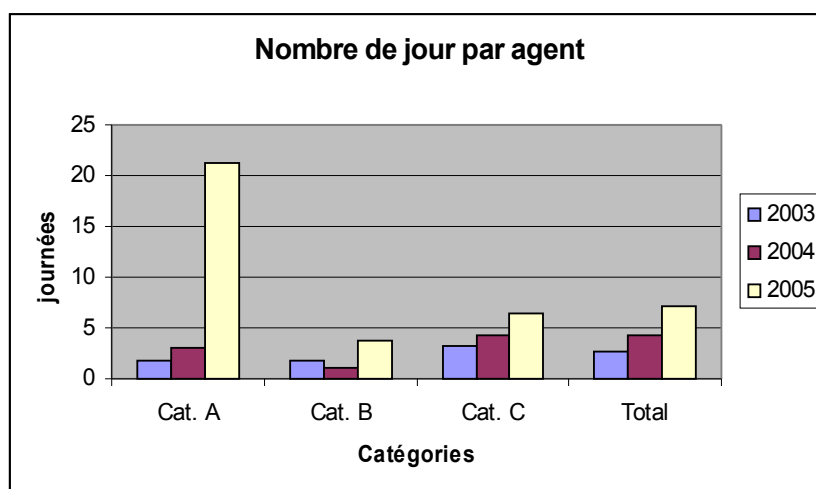
Si les agents peuvent bénéficier de 12 jours de formation annuelle, l'impossibilité d'accorder ce droit théorique en totalité pour des raisons de service est toujours clairement rappelée au SCD (720 jours potentiels pour l'ensemble du service...).

Les critères pour l'acceptation des demandes sont les suivants :

- Accorder 6 jours par agent et par agent (2 professionnels, 2 personnels, 2 imposés)
- Privilégier les projets d'évolution professionnelle, avec concours réellement passé
- Accorder au moins une formation à toute personne qui en faisait la demande

A l'instar de l'année dernière, le SCD d'Angers est resté en 2005 au-dessus des moyennes nationales, seulement disponibles pour 2004, soit 2 fois plus de jours et presque 10% d'agents formés en plus, la progression restant constante depuis 2003 :

Critères ministériels	Moyenne nationale 2004			
	A	B	C	Total
Nb de j. de formation / agent	21,3	3,8	6,5	3,65
Agents formés / effectifs catégorie	87,5%	81,8%	75%	69,51%



1 Incluant : formation continue, formation initiale, congé formation / excluant : sécurité, concours

2 Incluant : formation continue, sécurité, concours, Aleph / excluant : formation initiale, congé formation

1.4 – Bilan social 2005

L'objectif du bilan social est de faire ressortir l'ensemble des indicateurs qui peuvent traduire, de façon directe ou indirecte, les conditions de travail des agents du SCD et plus largement, la composition et l'évolution dans le temps du personnel du SCD.

En marge des critères habituels (sexe, âge, niveau d'étude,...) qui permettent de dresser un profil type du personnel du SCD (*cf.* ci-après) on dénombre ainsi les jours légaux pris par l'agent pour raison familiale ou de santé ainsi que tous les jours donnés aux agents pour la formation et la présentation aux concours.

Ces informations n'ont bien entendu pas vocation à être utilisées par la direction pour infléchir les comportements et les demandes des agents dans un sens ou dans l'autre. Elles proposent seulement d'éclairer et de mesurer plus objectivement la réalité parfois ressentie au quotidien et les difficultés auxquelles le service doit faire face pour assurer la continuité des actions lorsque les agents ne sont pas présents dans les bibliothèques.

Ce bilan n'est intéressant que de manière comparative, d'une année sur l'autre, pour comprendre et anticiper les évolutions sur le moyen et le plus long terme.

Nombre de journées de « non présentéisme »

	Cat. A		Cat. B		Cat. C		Ensemble SCD	
	Total	Par agent	Total	Par agent	Total	Par agent	Total	Par agent
Formation continue	25,5	3,6	93,5	4,7	104,0	3,4	223,0	3,8
Formation initiale	125,0	17,9	0,0	0,0	115,0	3,7	240,0	4,1
Concours / Prépa	0,0	0,0	3,0	0,2	10,0	0,3	13,0	0,2
Maladie	3,0	0,4	81,0	4,1	317,0	10,2	401,0	6,9
Maternité	0,0	0,0	125,0	6,3	135,0	4,4	260,0	4,5
Congé longue durée	0,0	0,0	0,0	0,0	196,0	6,3	196,0	3,4
Enfants malade	6,0	0,9	20,5	1,0	22,0	0,7	48,5	0,8
Congés exceptionnels	17,0	2,4	0,0	0,0	5,0	0,2	22,0	0,4
Grève	2,0	0,3	27,0	1,4	28,0	0,9	57,0	1,0
Total	178,5	25,5	350,0	17,5	932,0	30,1	1460,5	25,2

Base : 53 ETP (informaticiens non comptabilisés)
58 agents simultanés (7A, 20B, 31C)

Répartition par sexe : 1 agent sur 5 est un homme

Sexe		
	homme	femme
Cat.A	4	4
Cat. B	2	16
Cat.C	4	23
Contractuel	3	4
Total	13	47
	22%	78%

Répartition par âge : 76% des agent ont moins de 45 ans

Age					
	< 25	25-35	35-45	45-55	>55
Cat.A		5	3		
Cat. B		5	8	3	2
Cat.C		6	13	4	4
Contractuel		4	2	1	
Total	0	20	26	8	6
	0%	33%	43%	13%	10%

Répartition par diplôme : 44 % des agents ont au moins une licence

Diplôme							
	< bac	bac	bac + 2	bac + 3	bac + 4	bac + 5	Thèse
Cat.A			1	1	3	2	1
Cat. B	1	4	2	3	7		1
Cat.C	15	7	1	3	1		
Contractuel	2			1	4		
Total	16	11	4	8	15	2	2
	27%	18%	7%	13%	25%	3%	3%

Répartition par ancienneté : ¾ des agents sont au SCD depuis moins de 10 ans

Ancienneté au SCD					
	< 5 ans	5 à 10 ans	10 à 15 ans	15 à 20 ans	> 20 ans
Cat.A	5	3			
Cat. B	6	6	2	1	3
Cat.C	9	11	3	2	2
Contractuel	6		1		
Total	26	20	6	3	5
	43%	33%	10%	5%	8%

Profil type

Sexe : féminin

Age : 40 ans 4 mois

Nb d'enfants : 1,48

Diplôme : Bac +2

Date d'entrée au SCD : 1997

2 - LES MOYENS

2.1 – Budget 2005

Les prévisions de recettes pour le budget primitif 2005 ont été les mêmes que celles de 2004 malgré la nette augmentation de la DGF et des droits de bibliothèques, respectivement de 2,5% et 5 %, la somme attribuée dans le cadre du contrat restant au même niveau que celui de 2004 (500 000 €).

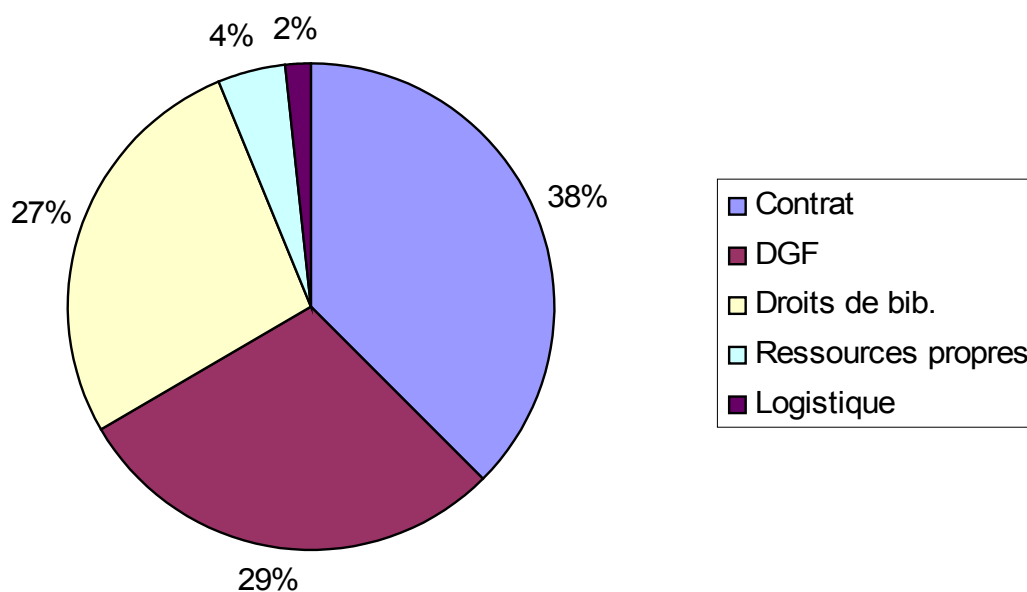
C'est donc essentiellement la baisse de 30 000 € des prévisions de produits divers, artificiellement augmenté en 2004 par les 20 000 € de subvention pour l'opération Bazin, qui explique la stagnation du budget 2005. Cette prévision entendait également anticiper la diminution prévisible, d'un tiers au moins, des recettes propres au titre des photocopies et du prêt entre bibliothèques observée au second semestre 2004.

Recettes				Dépenses		
		/ 2004				/ 2004
Contrat	500 000 €	=	Documentation	Livres	320 000 €	+ 23 %
DGF	380 382 €	+ 3,2 %		Périodiques	335 000 €	- 31 %
Droits de Bib	280 000 €	+ 2,2 %		Doc. Elec.	305 000 €	+ 154 %
Prestations div.	60 000 €	- 33 %		Multimedia	20 000 €	+ 33 %
Boursiers	83 760 €	+ 3 %	Fonctionnement	Frais généraux	226 514 €	- 19 %
Logistique	20 900 €	=		Salaires	60 000 €	+ 20 %
DGF IUT	11 472 €	+ 2,4 %	Investissement		70 000 €	- 46 %
Total	1 336 514 €	- 0,2 %		Total	1 336 514 €	- 0,2%

Le budget 2005 a surtout permis de clarifier la partie documentaire des dépenses en alignant les prévisions sur les montants annuels réellement liquidés depuis 2003, soit en moyenne 980 k€. Les prévisions de dépenses étaient en effet jusque là minimisées de 10% par prudence et complétée à hauteur de 100 k€ à partir des reports de l'année n-1 alors que le fonds de réserve général de l'année n s'augmentait dans le même temps de 100 k€. Cette régularisation donne une meilleure visibilité à la politique documentaire dans le budget prévisionnel.

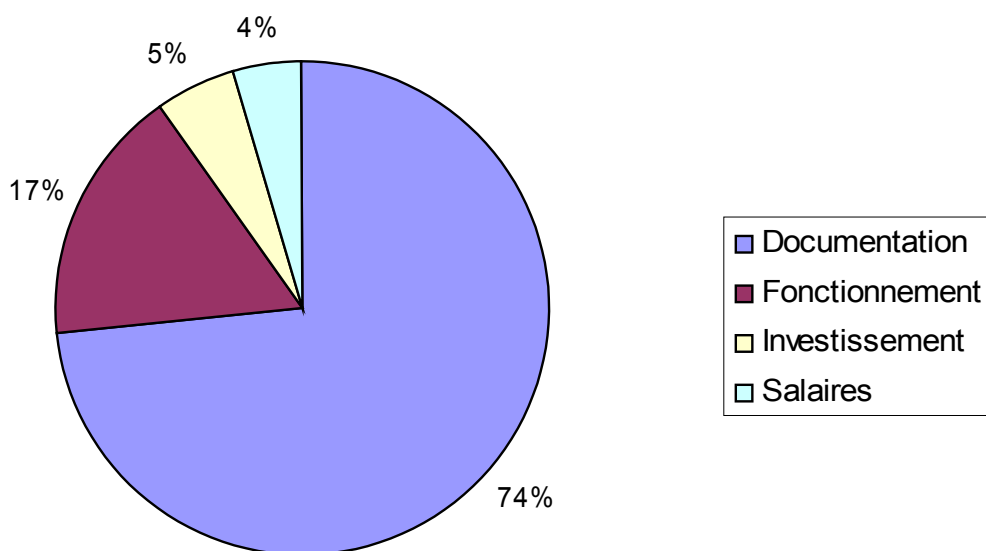
Seconde année du contrat quadriennal (2004-2007), 2005 aura aussi vu la réalisation de projets importants en attente depuis plusieurs années : la réinformatisation du système de gestion de la bibliothèque et la réalisation du réaménagement des locaux à Belle Beille, le financement de ces opérations réalisés sur le fonds de roulement du SCD n'apparaissant pas dans le budget prévisionnel 2005.

Prévisions de recettes 2005



Pas d'évolution de la répartition interne par rapport à 2004, la part contractuelle demeurant la part de financement direct la plus importante.

Prévisions de dépenses 2005



Augmentation de 7% de la part relative de la documentation au détriment de l'investissement en recul de 5 points.

2.2 - Compte financier

2.2.1 - Développement des recettes

Développement des recettes		Prévisionnelles	Réalisées	Détail
1313	Subvention	0 €	20 000 €	Département (Fds Bazin)
7061	Droits d'inscription	280 000 €	299 953 €	Droits étudiants : 262 496 € Droits IUFM : 3 733 € Extérieurs : 33 724 €
7068	Prestations de service	60 000 €	87 965 €	Prêt entre bib. : 22 232 € Photocopies : 30 147 € Couperin (CHU) : 32 055 € Ouvrages perdus : 756 € Divers : 2 775 €
7411	Dotation ministérielle DBM DGF + Contrat	975 614 €	975 614 € 9785 €	DGF : 392 474 € Contrat : 500 000 € DGF IUT : 10 925 € Boursiers : 82 000 €
758	Produits div.	0 €	91 €	
	Logistique immobilière	20 900 €	20 900 €	
		1 336 514 €	1 414 308 €	

Les recettes ont été réalisées avec une augmentation de **5,82%** par rapport au budget prévisionnel, soit 77 794 € en plus. Trois facteurs expliquent cette augmentation :

- le versement différé de la subvention de 20 000 € par le Conseil général pour l'acquisition du fonds Bazin
- le reversement pour la première fois des droits d'inscription des étudiants en master à l'UCO, mais inscrits à l'université publique (13 000 €)
- la mise en route des conventions de cofinancement avec le CHU et le Centre Paul Papin pour l'accès aux ressources électroniques Couperin (32 055 €)

Notons que les ressources propres du SCD liées aux photocopies et au prêt entre bibliothèques sont en baisse respectivement de 8,8 % et 21,8 % par rapport à 2004. Ces dernières sont censées équilibrer les frais de peb facturés par les bibliothèques extérieures auxquelles nous demandons des ouvrages pour le compte de nos lecteurs et le coût des photocopies (location des copieurs, maintenance, papier).

2.2.2 - Développement des dépenses

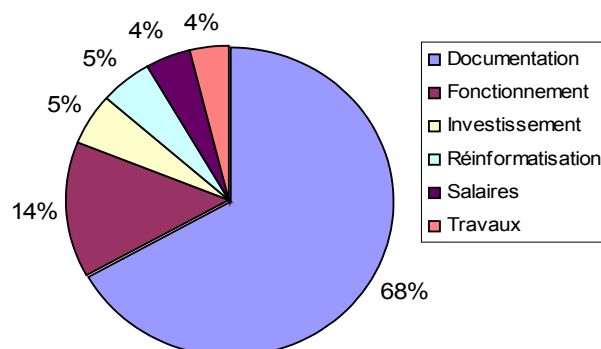
L'exécution des dépenses 2005 a correspondu à 2205 mandats traités, soit une augmentation importante de 10,4 % par rapport à l'année passée.

cpt		2005		
		B.I	B.M	Liquidé
205	Concessions et droits similaires		42 600,00 €	42 468,46 €
216	Collections			
218	Autres immobilisations corporelles	70 000 €	247 400,00 €	80 908,84 €
606	Achat non stocké de matières et fournitures	75 000 €	95 000,00 €	71 359,06 €
613	Locations	1 000 €	1 000,00 €	87,58 €
615	Travaux d'entretien et de réparation	110 000 €	113 022,00 €	136 620,32 €
616	Primes d'assurance	4 300 €	4 300,00 €	3 998,33 €
618	Documentation générale	880 000 €	1 051 858,00 €	998 924,71 €
622	Rémunération intermédiaire et honoraires			2 497,05 €
623	Publicité, relations publiques			363,11 €
624	Transport de biens et collectifs de personnes	1 000 €	1 000,00 €	42,79 €
625	Déplacements missions et réceptions	12 000 €	12 000,00 €	13 075,40 €
626	Frais postaux et frais de télécommunication	17 000 €	12 851,00 €	18 868,88 €
627	Services bancaires			
628	Divers (reliure, peb)	70 039 €	65 697,60 €	52 129,00 €
631	Impôts et taxes	2 000 €	3 000,00 €	2 574,18 €
633	Impôts et taxes / rémunération		500,00 €	861,94 €
637	Impôts et taxes / versements		120,00 €	160,00 €
641	Rémunération du personnel	55 000 €	53 500,00 €	47 733,40 €
642	Cours complémentaire			
645	Charges sociales et prévoyance	20 000 €	20 000,00 €	15 790,36 €
658	Charges diverses factures internes	19 049 €	40 152,00 €	4 332,94 €
661	Charges d'intérêt	126 €	126,00 €	
		1 336 514,00 €	1 764 126,60 €	1 492 796,35 €

Le bilan par grand domaine d'investissement montre que la part documentaire se situe à **68%** des dépenses globales, soit 2 points de moins qu'en 2004. Ce résultat est d'autant plus satisfaisant que l'acquisition du Fonds Bazin avait exceptionnellement augmenté les dépenses documentaires en 2004 et que 9% des dépenses ont été consacrées en 2005 à des opérations lourdes qui n'avaient pu aboutir en 2004. Sans ces dernières, les dépenses documentaires représenteraient 74 % de l'ensemble.

Répartition des dépenses - 2005

Documentation	998 924,71 €
Fonctionnement	211 119,35 €
Investissement	80 909,84 €
Réinformatisation	78 693,46 €
Salaires	63 523,76 €
Travaux	59 625,23 €
	1 492 796,35 €



2.3 – Dépenses de fonctionnement

2.3.1 - Logistique

Comme tous les ans, la prise en charge de l'électricité, du chauffage et de l'eau s'est faite au niveau de l'université pour les 3 bibliothèques du SCD sans réelle visibilité ni évaluation des éventuelles augmentations. La direction du SCD a réitéré auprès de la Division du patrimoine immobilier son souhait d'engager le SCD dans une politique de contrôle et d'économie en matière de dépenses énergétiques.

Téléphone..... 2 575 €

En baisse de 25 % par rapport à 2004, soit un coût moyen annuel par agent très raisonnable de 42,93 €. Notons que le SCD a participé en 2005 à l'acquisition d'une carte d'extension pour l'installation d'un standard téléphonique à choix multiple à hauteur de 961,82 €, soit la moitié de la dépense pour l'université. Cette option devrait être mise en place en 2006.

Courrier..... 17 622 €

En augmentation de 48% par rapport à 2004 notamment dûe à la première année pleine du fonctionnement en gestion déléguée avec *La Poste* (enlèvement + traitement). Une économie sera recherchée en 2006 par l'envoi des lettres de rappel aux lecteurs en retard sous forme électronique avec le nouveau système intégré de gestion de la bibliothèque. Elle pourrait avoisiner les 2 500 € en 2006.

Frais de mission.....7 306 €

En augmentation maîtrisée de + 5% par rapport à 2004 ce qui situe la dépense par agent à un niveau assez bas, soit 122 € par an.

Carburant.....1 844,04 €

En augmentation de 24 % par rapport à 2004.

Frais de réception.....5 768 €

En augmentation de 98 %, notamment dûe à l'organisation d'une journée d'étude lors de l'exposition de Sagazan et de l'organisation d'une journée d'étude autour du livre de jeunesse. Ces frais demeurent cependant très raisonnables au regard de la politique culturelle ambitieuse du SCD. Les frais de vernissage devraient cependant être revus à la baisse pour 2005.

2.3.2 - Matériels

On distinguera ici les fournitures de bureau communes à tous les agents (stylos, cahiers, tampons, gommes...) des fournitures de bibliothèque spécifiques aux activités propres au SCD (filmolux, anti-vols, codes barres, titreuses...), auxquelles s'ajoutent les consommables classiques (papier, cartouches, papier toilette,...) :

Fournitures administratives 6 727 €

En augmentation de 31 % par rapport à 2004

Fournitures de bibliothèque 16 214 €

En baisse de 20 % par rapport à 2004

Consommables (cartouches, papier, papier toilette,...)..... 15 075 €

En baisse de 7 % par rapport à 2004

2.3.3 – Maintenance

A l'instar des années précédentes, le SCD a reçu **20 900 €** en 2005 au titre de la participation aux frais de maintenance des bâtiments et des locaux par les Services centraux de l'université. Pour importante qu'elle paraisse, cette somme fixe permet tout juste de couvrir la totalité des dépenses dont le report ou l'échelonnement sur plusieurs années n'est pas toujours possible.

Maintenance quotidienne (matériels et matériaux).....3 023 €

Interventions extérieures.....19 550 €

Contrats de maintenance et entretien..... 8 556 €

Contrat de maintenance informatique.....25 027 €

Contrat de location / maintenance photocopieurs 20 640 €

Au total, la maintenance des bâtiments et des matériels, englobant la location-maintenance des photocopieurs en baisse de 23% avec le nouveau marché passé en 2005 par l'Université, a correspondu à une somme de **79 850 €** quasiment identique à celle de 2004 (79 796 €).

Il est à noter que 2005 a vu la prise en compte effective par la DPI de problèmes récurrents, et jusque là laissés sans suite, en matière de maintenance lourde au niveau des infiltrations de toiture de la BU Belle Beille notamment qui devraient être réparées en 2006.

2.4 – Dépenses d'investissement et travaux

Les dépenses d'investissement se sont concentrées en 2005 sur le renouvellement du parc informatique et l'achat des serveurs dans le cadre de la réinformatisation du SCD.

2.4.1 - Informatique

46 PC, soit environ 25% du parc total du SCD, ont été remplacés pour un coût global de **61 409 €** auxquels se sont ajoutés un vidéoprojecteur pour les formations à la méthodologie documentaire et 2 ordinateurs portables pour un montant **5 185 €**.

Les deux serveurs BULL acquis pour l'installation du nouveau logiciel Aleph ont représenté un montant de **14 312 €** auxquels il convient également d'ajouter **21 953 €** pour la licence Oracle, comptabilisés en investissement.

2.4.2 – Travaux

Programmés à la BU Belle Beille depuis deux ans, les travaux de réaménagement de l'ancienne salle des périodiques et la création d'un atelier ont été enfin finalisés au second semestre 2005 et livrés le 15 décembre 2005. Ils ont permis de créer :

- un atelier aux normes de 15 m² au RDC
- un bureau collectif de 30 m² pour 4 agents isolés jusque là au fond de la BU
- un espace de réception-exposition *Anthony Burgess* de 100 m² pouvant recevoir 50 personnes en configuration auditorium et doté d'une table de réunion de 22 places en configuration permanente.

Bureau collectif



Espace Burgess



Au total, ces travaux auront coûté **59 625 €**, étant entendu que 70 k€ avait été programmés sur les fonds propres du SCD dans le cadre du contrat quadriennal 2003-2007, 10 k€ restant donc encore à être facturés en 2006 pour le solde définitif de ce projet.

2.5 – Niveau du reliquat

Le reliquat cumulé atteignait pour 2003 la somme de 428 972 €. En constante augmentation depuis 2001, notamment en raison du report successif de la réinformatisation du SCD et, depuis 2002, d'une politique d'économie sur certains secteurs pour permettre un redéploiement budgétaire sur d'autres, dont la documentation électronique, à partir du nouveau contrat, ce reliquat s'est stabilisé autour de 391 103 € l'année dernière.

Le reliquat 2005 est de **319 500 €**, soit une diminution de 71 603 € (18,3%).

Cette baisse s'explique par le paiement d'une partie du projet de réinformatisation et par le financement des travaux de la bibliothèque Belle Beille (salle de réunion + bureau professionnel + atelier).

En fait, une analyse budgétaire plus fine montre que seul le projet de réinformatisation est venu entamer le fonds de réserve du SCD pour un montant équivalent à 78 693,46 € et que le coût des travaux de 59 625,23 € a été finalement couvert par l'augmentation des recettes en 2005.

Il restera à payer en 2006 sur le reliquat 2005 :

- 10 000 € au titre des travaux 2005
- 157 812 € au titre de la réinformatisation

3 -LES ACTIONS TRANSVERSALES

3.1 – Informatique documentaire

3.1.1 – Réinformatisation du SCD

Programmé et financé dans le cadre du précédent contrat quadriennal (2000-2003), le remplacement du système de gestion intégré du SCD *Dynix*, en place à Angers depuis 1993, s'est enfin vu réaliser au cours du second semestre 2005 sur des crédits reportés depuis 5 ans.

Le comité de pilotage a rapidement pris la décision d'isoler cette opération du projet plus global de mise en place d'un système d'information documentaire prévu au titre du contrat quadriennal 2004-2007 pour partir sur des bases solides et prendre le temps d'étudier toutes les hypothèses encore fluctuantes en la matière.

Les choix techniques ont été clairement affichés dans le cahier des charges rédigé dans le courant du second semestre 2004 par le chef de projet informatique :

- Système le plus ouvert possible pour préparer au mieux l'intégration du SIGB dans un système d'information plus global
- Choix d'un SGBDR Oracle, livraison d'API documentées et de *web services* facilement intégrables dans l'environnement numérique de travail de l'université
- Acquisition de toutes les fonctionnalités, y compris le module de gestion intégrée du prêt entre bibliothèques, à l'exception cependant d'un module de gestion électronique du document (GED).

Un certain nombre de choix ont également permis d'obtenir une offre technique et financière aussi satisfaisante qu'équilibrée comme la formation de formateurs-relais et non massive de tous les personnels ou encore la seule reprise de nos notices bibliographiques et non de nos données transactionnelles.

L'appel d'offres lancé début 2005 a reçu 6 réponses dont 4 seulement ont été sélectionnées par la commission des marchés, leur montant allant de 116 427 € H.T. à 259 354 € HT. C'est finalement le logiciel *Aleph* de la société Ex-Libris qui a été retenu pour un montant de **167 455 € H.T** réparti ainsi :

- 121 155 € de licences Aleph (noyau principal + modules)
- 21 800 € de prestation de service (installation, paramétrage,...)
- 24 500 € de formation administrateurs et utilisateurs

auxquels s'ajoutent le l'achat des serveurs pour 11 935 € H.T et les licences Oracle pour 18 357 € H.T. Le montant global de l'opération a donc été de 200 280 € H.T, soit **236 505 € TTC**.

Outre le saut qualitatif considérable pour le public en matière d'ergonomie et de fonctionnalités, la gestion et le suivi des activités du SCD sont désormais facilités et améliorés pour le personnel. La réinformatisation a également permis de récupérer les notices autorisés du SUDOC jusque là absentes de *Dynix* et de mettre en place un interfaçage intégral du nouveau SIGB avec le LDAP de l'université.

Grâce à une coopération très active avec le CRI, le chargement automatique des lecteurs (étudiants et enseignants) depuis le LDAP de l'université avec récupération des login et mot de passe est désormais en vigueur. L'étape suivante sera la mise en oeuvre d'une solution SSO pour éviter la resaisie des identifiants et permettre à l'utilisateur final de passer de façon transparente d'une application universitaire à l'autre.

L'ouverture du nouveau système s'est faite le 9 janvier 2006 sans aucune interruption ni fermeture des services aux usagers et sans anomalie notable. Seules les fonctionnalités existant dans *Dynix* ont toutes été ouvertes à cette date, les nouveaux services de réservation et prolongation l'ont été le 9 mai 2006 et le prêt entre bibliothèques devrait l'être en septembre prochain.

Cette opération a été un succès complet et rapide grâce à l'implication de tous les personnels du SCD qui n'ont eu aucun problème à appréhender ce nouvel outil.

3.1.2 – Gestion du parc informatique

En 2005 la gestion du parc informatique du SCD a été réorganisée. Les deux personnels de la filière informatique qui étaient rattachés au SCD ont été progressivement mis à la disposition du CRI en contrepartie de la maintenance du parc des trois bibliothèques et la gestion des projets du SCD.

Une liste de discussion a été mise en place bu-assistance@univ-angers.fr qui permet à tous les membres du personnel du SCD de signaler les incidents et pannes. Le personnel du CRI passe deux fois par semaine pour régler les problèmes signalés.

Par ailleurs, un effort très important de mise à jour du parc et de remplacement des postes obsolètes a été réalisé en 2005, tant pour le parc des PC professionnels que pour le parc proposé au public. Au total, **46 PC** ont été remplacés pour un coût global de **61 409 € TTC**.

Si ces investissements ont permis de proposer un service de meilleure qualité au public, notamment en matière de généralisation de la suite Open Office pour le traitement de texte, ils n'ont cependant pas réellement permis de développer l'offre sur un plan quantitatif, le nombre de PC restant à 160 (85 au public, 75 en interne).

Parmi les améliorations à signaler en 2005 :

- des bornes wi-fi ont été mises en service à la bibliothèque Montéclair. Les bibliothèques St Serge et Belle Beille devant être équipées en 2006.
- l'achat d'un PC portable et d'un vidéo-projecteur a permis d'améliorer l'offre de formation à l'égard du public : il y a désormais à St Serge et à Belle Beille deux « mallettes de formation » avec PC et vidéoprojecteur.

En revanche, et malgré nos demandes répétées auprès du CRI, aucun système de gestion des impressions depuis les postes publics n'a pu être mis en place. C'est un service qui fait clairement défaut.

3.1.2 – Nouveau site web

En 2005 le site web de la BU a été entièrement refondu.

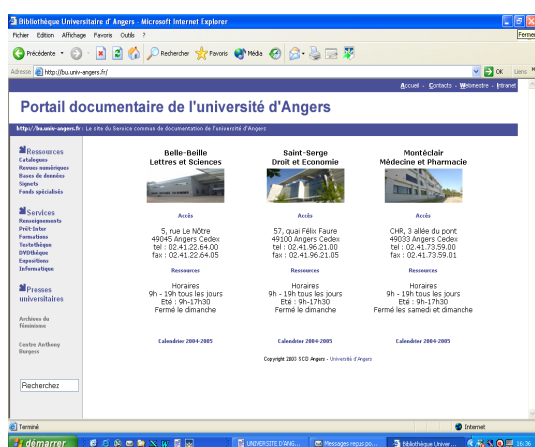
Ce projet a mobilisé un assistant des bibliothèques à mi-temps pendant environ 6 mois, ainsi qu'un Conservateur chef de projet de façon plus ponctuelle. La réalisation du site s'est faite dans le cadre d'une collaboration avec le service STIC de l'université, ainsi qu'en concertation très étroite avec le CRI.

La BU a financé un graphiste pendant 3 mois pour un coût de 1811€ ainsi qu'un développeur web pendant 6 mois pour un coût de 8873€

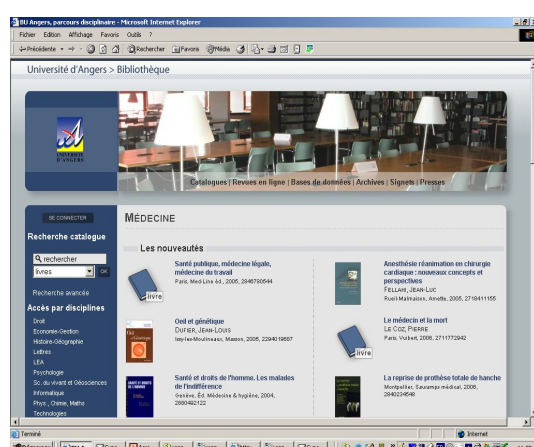
Trois principes directeurs ont sous-tendu ce travail :

- valoriser une navigation selon les centres d'intérêt des internautes en reliant des ressources (livres, périodiques, bases de données), des services (bibliothèques, bibliothécaires) et des lecteurs en fonction de leur centre d'intérêt.
- permettre la personnalisation de la page d'accueil par les internautes
- préparer l'intégration des ressources de la bibliothèque dans l'environnement numérique de l'université : l'authentification sur le site se fait grâce au LDAP de l'université, et le site propose plusieurs fils RSS dont les contenus pourront être réutilisés dans le site web de l'université.

Le nouveau site a été ouvert au public en janvier 2006. Une enquête de satisfaction auprès des internautes utilisateurs sera réalisée en 2006



Avant



Après

3.2 – Enquête auprès des usagers

3.2.1 – Objectifs et mise en oeuvre

L'idée d'une enquête d'envergure auprès de nos publics a pris forme fin 2004 dans le cadre du mémoire d'un bibliothécaire du SCD, Nicolas ALARCON, en formation à l'Ecole Nationale Supérieure des Sciences de l'Information et des Bibliothèques.

Les objectifs de cette opération jamais réalisée au SCD d'Angers étaient triples :

- Mieux connaître le profil de nos usagers
- Cerner les usages des services proposés
- Mesurer la satisfaction de leur utilisation

Au-delà de l'appréhension plus fine de nos usagers, ce projet avait également pour but de connaître nos principaux points faibles et leur perception par nos usagers pour identifier 2 ou 3 actions fortes à la rentrée 2006. Il fallait pour cela travailler sur un échantillon important et équilibré sur l'ensemble du réseau pour rendre les résultats représentatifs et obtenir un intervalle de confiance satisfaisant soit un échantillon minimum de 810³ individus répartis ainsi : 380 à Belle Beille, 275 à St Serge, 155 à Montéclair.

Le planning des opérations a été le suivant :

- Déc.04 - mars 05 : détermination de la population-cible, de la structure de l'échantillon, du mode de passation
- Avril-juil. 05 : construction, validation et rédaction du questionnaire
- 21 nov. - 3 déc. 2005 : administration et saisie des questionnaires
- Déc. 05 : analyse des résultats.
- Janvier-février 2006 : restitution des résultats.

Le choix d'une passation des questionnaires par des moniteurs étudiants s'est très vite imposé d'une part parce que l'enquête devait être menée courant novembre, soit au moment de la plus forte activité des bibliothèques, et qu'il paraissait difficile de mobiliser les personnels sur un tel projet, d'autre part parce nous souhaitons ne pas influencer les réponses aux questions posées par des personnels parfois rencontrés quotidiennement par les lecteurs. 9 moniteurs (niveau Master et Doctorat) ont été recrutés pour un total de 302 heures payées au tarif horaire légal de 8,06 € bruts.

Le questionnaire⁴ se composait de six rubriques (Inscription / Fréquentation, Horaires / Fermeture, Signalisation, Usages, Conditions de travail, Information sur l'individu), et abordait 25 thèmes pour un total de 65 questions. Le temps moyen de passation était estimé à 25 minutes; dans les faits, il s'est situé entre 10 et 15 minutes.

3 - Au final, les 839 questionnaires auront été administrés : 394 pour Belle-beille, 288 pour St Serge et 157 pour Montéclair

4 cf. Annexe

3.2.1 – Résultats

Profil des usagers

Les femmes sont majoritaires parmi les usagers des BU (59%). Notre public est jeune: 58% ont entre 18 et 21 ans (l'âge médian est de 20 ans). Ce qui rejoint les résultats sur le niveau d'études des usagers : 63% des personnes fréquentant une BU sont inscrits en 1er cycle (niveau L ou équivalent), contre 23% pour le 2e cycle (niveau M ou équivalent).

La filière d'études la plus représentée parmi notre public est la médecine (16% de notre échantillon) suivie de près par le droit (14%) et la psychologie (13%) ; les lettres et l'économie arrivent légèrement en retrait (respectivement 12 et 11%).

Usages des bibliothèques

Les 2/3 des usagers ont une fréquentation intensive de la BU (personnes déclarant venir tous les jours ou 3 à 4 fois par semaine). Néanmoins, cette fréquentation se concentre sur une bibliothèque en particulier : entre 85 et 90% des usagers déclarent ne fréquenter qu'une seule BU et 6% déclarent fréquenter une autre bibliothèque universitaire de celles d'Angers. En parallèle, 80% fréquentaient une bibliothèque avant le début de leurs études universitaires et 39% du public fréquentent actuellement une bibliothèque municipale.

Le palmarès des activités à la BU : « Travailler sur ses propres documents » arrive en première position, « Emprunter des documents » est deuxième, « Travailler à partir de la documentation de la bibliothèque » se positionne à la troisième place et « Travailler en groupe » complète ce quarté. Il faut noter que « Consulter internet » manque de très peu la quatrième place.

14% des usagers des bibliothèques ne sont pas inscrits. 5% sont considérés comme « non-inscrits volontaires » c'est-à-dire qu'ils déclarent ne pas vouloir s'inscrire.

83% des usagers se disent satisfaits des horaires d'ouverture des bibliothèques mais il faut noter que le quart des usagers de la bibliothèque St Serge en sont insatisfaits.

Usages des services

Le prêt de documents est le service le plus utilisé dans les BU (84% ont déjà emprunté un document).

Les services proposés dans les bibliothèques sont, pour la plupart, méconnus et/ou sous-utilisés. La majorité des usagers ne connaît pas l'existence des bureaux de renseignements (50% déclarent ne pas connaître ce service), du prêt entre bibliothèques (63%) et de la formation des usagers (59%). Parmi les personnes ayant déjà entendu parler de ces services, une partie non négligeable ne les a jamais utilisés : 45% des usagers déclarent n'avoir jamais fait appel au bureau de

renseignements, 78% n'ont jamais effectué une demande de PEB et 87% n'ont pas suivi de formations.

Néanmoins, ces trois services recueillent des pourcentages de satisfaction intéressants : 89% pour les bureaux de renseignements, 71% pour le PEB et 83% pour la formation des usagers. Il convient pourtant de nuancer ces derniers résultats qui ne sauraient être représentatifs au regard du nombre de réponses recueillies.

Contrairement aux précédents services, les carrels mis à la disposition des usagers sont connus, utilisés et cela se répercute sur les indices de satisfaction. 84% des usagers connaissent l'existence de ces box (96% des usagers de St Serge), 74% les ont déjà utilisé une fois. Pourtant, 45% se déclarent insatisfaits de ces carrels, ce pourcentage monte à 64% à Belle-Beille. Premiers motifs de mécontentement : le nombre trop restreint de box et la mauvaise isolation thermique et phonique de ces espaces.

59% des usagers déclarent connaître les expositions présentées dans les espaces de la bibliothèque Belle-Beille. Si ce chiffre s'élève à 93% pour les personnes interrogées dans la bibliothèque concernée, ce phénomène ne concerne pas que cette localisation géographique puisque 34% des usagers sondés à Saint Serge connaissant l'existence des expositions de la BU Belle Beille. 67% des usagers ont déjà pris le temps de visiter une des expositions proposées et 86% se sont déclarés satisfaits.

Conditions de travail

Les questions de satisfaction sur les photocopieurs, les branchements pour ordinateurs portables ou la sauvegarde et l'impression des données ont permis de révéler le désintérêt des usagers pour ces sujets (entre 31 et 65% de sans-opinions).

Certains points, peu polémiques, ont recueilli de forts taux de satisfaction : le mobilier (94% des usagers se déclarent satisfaits ou très satisfaits), l'éclairage (93%) ou la température (77%).

Les résultats sont plus partagés voire négatifs pour le bruit, le nombre de places assises et le nombre de postes connectés à internet. Ces trois éléments recueillent des taux d'insatisfaction non négligeables, respectivement 41%, 48% et 63%. Le pourcentage d'usagers « pas du tout satisfaits » est révélateur du problème : 10% pour le bruit et les places assises, 33% pour les postes internet (42% de très insatisfaits à St Serge) ; en comparaison, ces chiffres oscillent entre 1% et 4% pour les autres questions sur les conditions de travail.

Les résultats à la question sur le nombre de postes dédiés à la bureautique sont équilibrés : 32% d'usagers satisfaits, 30% d'insatisfaits et 39% de sans-opinions.

3.3 - La formation des usagers

L'initiation et la formation des étudiants et, plus largement, de l'ensemble des usagers à la maîtrise des outils documentaires et à la recherche d'information est une des principales missions des SCD.

Or, force est de constater le retard important du SCD d'Angers dans ce domaine, puisqu'il se classait en 2004 au 18^{ème} rang sur les 23 établissements de sa catégorie (grandes universités pluridisciplinaires).

Ce retard est principalement dû à l'introduction très récente, en 2003 seulement, de cette problématique dans les activités et dans l'organigramme des tâches du personnel alors même que nombre d'établissements proposaient, depuis plus de dix ans, des nombreuses actions allant de la simple visite des locaux à l'organisation de modules de méthodologie documentaire dans les cursus.

Ce chantier est donc très lourd pour le SCD d'Angers, d'autant qu'il est réalisé à moyens constants, sans personnel supplémentaire, et qu'il a donc fallu dégager du temps au personnel pour acquérir des compétences, mettre en place des outils et, faire les formations en elles-mêmes, ce qui a plutôt orienté le SCD vers une offre non systématique et des expérimentations pour savoir ce qui fonctionnait ou non.

3.3.1 - Les dispositifs proposés en 2005

Depuis 2004, la réunion régulière d'un groupe de travail a permis d'instaurer une culture commune à l'échelle du SCD en matière de formation documentaire, d'élaborer des fiches techniques et des documents d'accompagnement ainsi que de mettre en place des trames de cours ou de TD types afin d'élargir le cercle des personnels impliqués dans les actions de formation. 2005 a donc vu la poursuite des actions dans trois directions :

Au niveau L : en début d'année, et principalement en direction des primo-entrants, par la multiplication des visites toutes les heures durant les 15 jours⁵ de rentrée et la mise en place de séances « découverte » de 60 minutes, tous les jours, dans les 3 bibliothèques, durant les 60 premiers jours de l'année universitaire à destination des étudiants en L2.

Au niveau M : la poursuite des séances d'approfondissement d'une heure, mises en place en 2004, et proposées aux usagers deux fois par semaine durant tout le second semestre ainsi que le lancement d'un module type de 6 heures proposé dans les cursus avec la collaboration des enseignants responsables des filières.

Au niveau D : la formation systématique des nouveaux doctorants recevant chacun 2 heures de cours magistral et deux séances de TP, l'une de 3 heures sur la recherche bibliographique et l'autre de 2 heures sur la recherche informatisée.

5 3 semaines à Belle Beille

3.3.2 – Bilan

Le bilan des actions de formation est assez positif même si le SCD se situe toujours très loin des moyennes nationales. La progression d'une année sur l'autre reste importante, les chiffres de départ étant certes très bas même si la faiblesse de certains dispositifs reste à analyser, notamment dans le cadre des cursus au niveau M.

Au total, **722 étudiants** ont été formés pour un volume horaire de **165 h** de formation soit une multiplication respective de 2,15 et 2,4 par rapport à 2004.

Section	Hors cursus	Nb étudiants	Dans les cursus	Nb étudiants
BB Lettres	25h	42	29h	235
BB Sciences	6h	12	8h	45
Saint Serge	12h30	30	2h30	27
Montéclair	43h	63	39h	268
Total	86h30	147	78h30	575

La proportion d'étudiants formés dans les cursus à Angers est de 33 ‰ inscrits à l'université, la moyenne nationale avoisinant les 85 ‰, il atteint **37,5 ‰** lorsqu'on prend comme référence pour l'effectif global de l'université 15 312 étudiants, en excluant les étudiants des sites de Cholet et de Saumur, ainsi que les étudiants de l'Université Catholique de l'Ouest obligés d'avoir une double inscription à l'université, mais utilisant leur propre bibliothèque au centre ville.

A ces chiffres s'ajoutent le bilan très positif des visites proposées durant les quinze premiers jours de l'année universitaire.

Section	Visites	Nb de visiteurs
BB Lettres	56	504
BB Sciences	27	251
Saint Serge	39	339
Montéclair	9	21
Total	131	1115

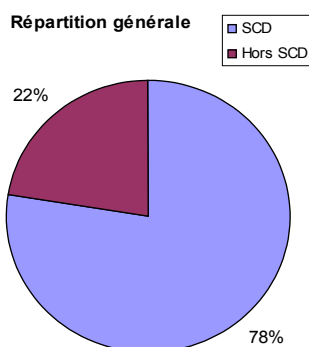
69% des visites ont été effectuées à Belle Beille où le dispositif a duré une semaine de plus que dans les autres sections ce qui incite à l'allonger dans le temps l'année prochaine. Rapporté à l'effectif pondéré des inscrits présents à Angers (hors UCO) **73 ‰** étudiants ont eu une sensibilisation à la bibliothèque présentant les espaces, les collections et les services, ainsi que les fonctionnalités sommaires du catalogue. Ce chiffre atteint **266 ‰** lorsqu'on le rapporte au seul effectif des primo-entrants (4185 en L1 pour 2005) public ciblé par ce visites.

4 – LE DEVELOPPEMENT DES COLLECTIONS

4.1 - Dépenses documentaires

4.1.1 - A l'échelle de l'Université

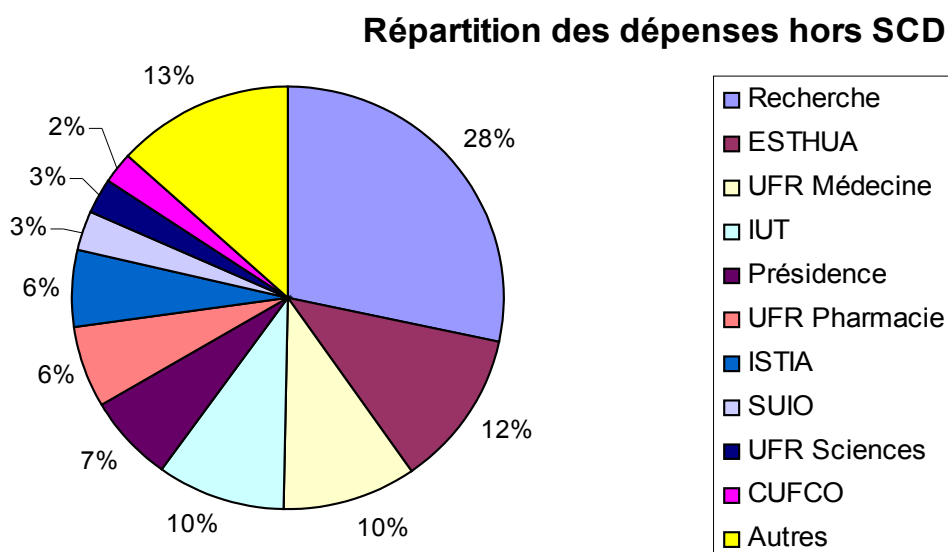
La dépense documentaire globale 2005 (chapître 618.3) a enregistré une baisse de 1,8% par rapport à 2004 pour atteindre la somme de **1 288 160 €**.



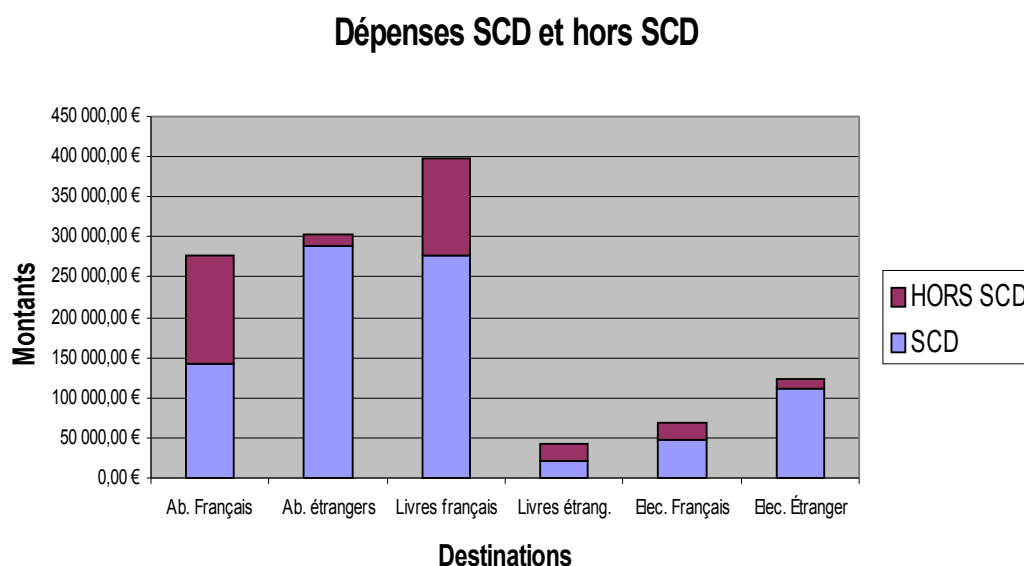
Les dépenses documentaires réalisées en dehors du SCD ont continué à décroître de 11% en valeur absolue (17% entre 2003 et 2004) et de 3% en valeur relative par rapport à l'ensemble des dépenses totales de l'université pour passer de 25% à 22%. Malgré ce tassement, les **289 235 €** dépensés par les composantes et les services, demeurent un volume important sur lequel le SCD n'a pas la main.

Si l'analyse de la ventilation de ces dépenses par unité budgétaire montre toujours une prédominance des composantes dotées d'un centre de documentation et gérées par des personnels permanents ou des professionnels de la documentation, les dépenses effectuées de manière isolée et sans gestion bibliothéconomique, au titre de la Recherche (compte 911) et de la Faculté de Médecine, par exemple, demeurent toujours singulières et difficiles à justifier.

Une autre interrogation concerne la baisse importante des dépenses documentaires de l'ESTHUA de 61 % par rapport à 2004 passées de 89 669 € à 34 958 €.



La répartition par type de support montre comme en 2004 la prédominance des livres et des abonnements en français pour les acquisitions hors SCD.



A titre d'exemple, les laboratoires ont acheté en 2005 pour 35 k€ de monographies françaises et étrangères, soit environ 5 à 600 documents dispersés dans les bureaux ou sur les étagères des chercheurs...

Par ailleurs, alors que le SCD sollicite les enseignants-chercheurs pour l'achat de livres étrangers afin d'inciter les étudiants avancés à utiliser cette documentation spécialisée, le plus souvent anglo-saxonne, on constate le peu de propositions, seuls 409 ouvrages ont été acquis au SCD pour un budget de 18 155 €, alors même que les composantes et les laboratoires achetaient pour une somme légèrement supérieure (20 572 €) de la documentation spécialisée en langue étrangère, mais qui n'était pas mise à la disposition de tous.

L'opportunité et la légitimité de ces dépenses faites en dehors du SCD sans aucun signalement des ressources acquises dans le catalogue général de l'université reste une question centrale et préoccupante, même si, faute de budgets extensibles, les composantes et les laboratoires réduisent progressivement leurs dépenses documentaires, les acquisitions d'ouvrages puis les périodiques papier représentant pour eux une variable d'ajustement dans un environnement financièrement contraint.

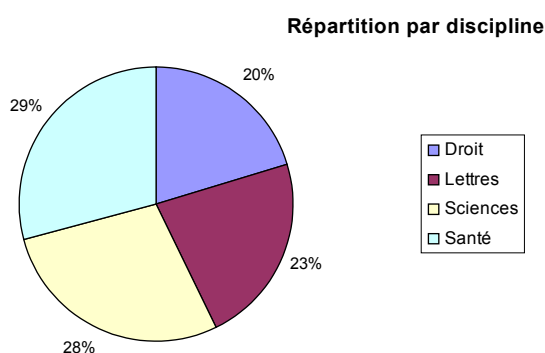
2006 sera l'année de formalisation des axes prioritaires du prochain contrat quadriennal. Il apparaît difficile, vingt après la mise en place des services communs de la documentation dans les universités par le décret du 4 juillet 1985, de ne pas mettre la question de la coopération et de la gestion globale des moyens documentaires au coeur de ce nouveau projet d'établissement.

4.1.2- A l'échelle du SCD

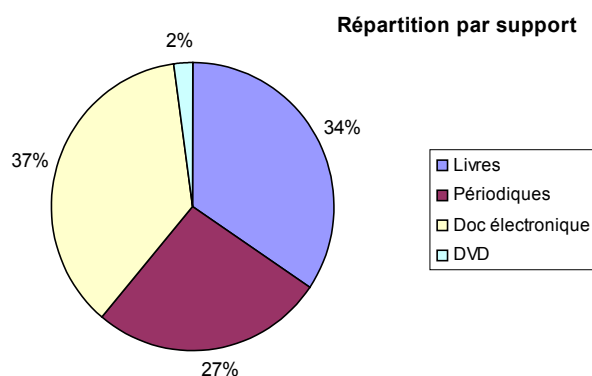
Le SCD a dépensé **998 924 €** pour la documentation en 2005, soit une augmentation de 1,3% par rapport à l'année précédente.

Sachant que les dépenses documentaires avaient été augmentées en 2004 par l'acquisition du Fonds Bazin à hauteur de 100 695 €, c'est donc en fait un effort supplémentaire de 113 382 € pour la documentation courante qui a été réalisé en 2005, soit une augmentation de **12,8%** par rapport à 2004 répartie ainsi :

- **55 000 €** pour l'électronique. Le transfert des périodiques papier vers le tout électronique ne s'étant pas fait à budget constant car, en plus des augmentations du numérique, il a fallu conserver un certain nombre de titres sous forme papier.
- **44 000 €** pour les ouvrages, afin d'amortir la baisse des remises suite à l'entrée en vigueur définitive de la loi sur le droit de prêt. Cette augmentation étant ciblée sur le Droit & Économie (+30%) et la Santé (+16,5%).
- **12 000 €** pour créer un nouveau fonds de DVD documentaire à Saint Serge



Si ces augmentations non pas affecté la répartition par grands domaines disciplinaires des dépenses documentaires par rapport à 2004, elles ont en revanche modifié l'équilibre entre la documentation papier et la documentation numérique à l'échelle du SCD qui, suite au passage au tout électronique, représente désormais plus d'un tiers des dépenses globales.



Ainsi que le prévoyait le projet d'établissement 2004-2007, la part des périodiques papier est passée en 3 ans de 476 000 € à 266 000 €, soit en proportion des dépenses documentaires globales, de 55 à 27%, alors que l'électronique passait dans le même temps de 15 à 37%.

2006 devrait voir un maintien de cet équilibre de 3 tiers équivalents entre les 3 types de support.

4.1.3– Détail des dépenses documentaires

Périodiques

6183111	Abonnements français Droit	48 894,66 €		
6183112	Abonnements français Lettres	21 667,14 €		
6183113	Abonnements français Sciences	14 719,37 €		
6183114	Abonnements français Santé	10 962,18 €	96 243,35 €	
6183121	Abonnements étrangers Droit	10 368,42 €		
6183122	Abonnements étrangers Lettres	12 806,09 €		
6183123	Abonnements étrangers Sciences	74 337,82 €		
6183124	Abonnements étrangers Santé	72 417,21 €	169 929,54 €	266 172,89 €

Monographies

6183211	Ouvrages français Droit	79 941,00 €		
6183212	Ouvrages français Lettres	144 380,77 €		
6183213	Ouvrages français Sciences	40 355,43 €		
6183214	Ouvrages français Santé	60 649,64 €	325 326,84 €	
6183221	Ouvrages étrangers Droit	537,37 €		
6183222	Ouvrages étrangers Lettres	13 841,23 €		
6183223	Ouvrages étrangers Sciences	1 879,05 €		
6183224	Ouvrages étrangers Santé	1 897,37 €	18 155,02 €	343 481,86 €

Electronique

618331	Electronique français	32 527,43 €		
618332	Electronique étranger	333 728,76 €	366 256,19 €	
6183312	DVD	23 013,77 €	23 013,77 €	389 269,96 €

TOTAL 998 924,71 €

Droit

Ouvrages français Droit	79 941,00 €		
Ouvrages étrangers Droit	537,37 €	80 478,37 €	
Périodiques français Droit	48 894,66 €		
Périodiques étrangers Droit	10 368,42 €	59 263,08 €	139 741,45 €

Lettres

Ouvrages français Lettres	144 380,77 €		
Ouvrages étrangers Lettres	13 841,23 €	158 222,00 €	
Périodiques français Lettres	21 667,14 €		
Périodiques étrangers Lettres	12 806,09 €	34 473,23 €	192 695,23 €

Sciences

Ouvrages français Sciences	40 355,43 €		
Ouvrages étrangers Sciences	1 879,05 €	42 234,48 €	
Périodiques français Sciences	14 719,37 €		
Périodiques étrangers Sciences	74 337,82 €	89 057,19 €	131 291,67 €

Santé

Ouvrages français Santé	60 649,64 €		
Ouvrages étrangers Santé	1 897,37 €	62 547,01 €	
Périodiques français Santé	10 962,18 €		
Périodiques étrangers Santé	72 417,21 €	83 379,39 €	145 926,40 €

Centrale

Electronique étranger	333 728,76 €		
Electronique français	32 527,43 €	366 256,19 €	
DVD	23 013,77 €	23 013,77 €	389 269,96 €

TOTAL 998 924,71 €

4.2 – Accroissement des collections*

Livres

Domaine	Nb de titres	/2004	Nb Exemplaires	/2004	Exemplaires pour 100 titres	/2004
Art	382	-31%	388	-30%	102	2%
Droit	879	24%	1502	27%	171	5%
Economie	240	10%	255	6%	106	-4%
Fonds spécialisés	195	33%	201	34%	103	3%
Généralités	712	24%	730	24%	103	1%
Gestion	420	29%	477	25%	114	-4%
Histoire Géographie	1152	-16%	1418	-6%	123	9%
Linguistique	488	1%	521	2%	107	2%
Littérature	1492	-9%	1554	-8%	104	1%
Médecine - Sc. Cliniques	444	11%	535	11%	120	0%
Médecine - Sc. Fondamentales	816	22%	1617	27%	198	7%
Psychologie	645	13%	701	14%	109	2%
Religion	97	9%	98	9%	101	1%
Sc. Politiques / Sociologie	1199	28%	1249	25%	104	-5%
Sciences	1210	0%	1329	1%	110	2%
TOTAL	10371	8%	12575	11%	121	4%

Au 31/12/2005 : 434 883 exemplaires pour 336 888 titres

Périodiques en cours

Bibliothèque	2005		Nouveautés		Suppressions
Belle Beille (Lettres)	398		8		10
Belle Beille (Sciences)	138				34
Saint Serge	375		7		17
Montéclair	244		5		
TOTAL	1155		20		61

Au 31/12/2005 : 5 935 titres de périodiques dont 1155 en cours

Documents multimédia

Genre	
Fictions (Belle Beille)	360
Documentaires (Saint Serge)	141
TOTAL	501

Au 31/12/2005 : 2028 documents multimédia, dont 1399 fictions et 629 documentaires

* Documents reçus entre le 01/01/2004 et le 31/12/2004

4.3 - Documentation Recherche

4.3.1– Commission Recherche

Créée au sein du Conseil Scientifique fin 2004 pour évaluer l'usage de certaines ressources papier et réfléchir, à budget constant, au redéploiement des dépenses en fonction des besoins formulés par les chercheurs et des domaines sous-représentés en matière de documentation recherche, la Commission documentation Recherche a poursuivi son travail tout au long de 2005 pour aboutir à une proposition sur la politique de désabonnement et la souscription à de nouvelles ressources, proposition présentée et validée le 21 novembre 2005 au CS.

Les enquêtes principalement menées auprès des laboratoires de Sciences et Médecine ainsi qu'auprès des usagers des bibliothèques et en partenariat avec les membres du Centre de Recherche Clinique du CHU ont dégagé les éléments suivants :

- Les collections papier sont peu voir plus du tout utilisées par les chercheurs, ces derniers privilégiant l'accès en ligne
- Les domaines plutôt bien représentés sont les mathématiques, le biomédical et la chimie
- Les domaines plutôt mal couverts sont l'informatique, les sciences de l'ingénieur et la physique
- Les domaines Droit / Eco et Lettres / Sc. Humaines n'ont pas participé à cette réflexion se sentant à tort peu concernés

Sur les 126 000 € de périodiques papier proposés au désabonnement, la moitié cités par les chercheurs ou utilisés *in situ* a été conservée pour un montant de 66 000 €, les 60 000 € restant ont permis ainsi de redéployer l'offre de la manière suivante en privilégiant la logique « titre à titre » plutôt que l'achat de bouquets :

Ressources	Nb de titres	Montant
American Institute of Physics	8	23 200 €
Optical Society of America	10	6 000 €
Institute of Physics	51	4 500 €
Lecture Notes in Computers Sciences	Monographies en ligne	1 050 €
Ovid core collection (titre à titre)	17	12 300 €
Titre à titre dans le domaine biomédical	9	11 900 €
Total	95	58 950 €

La mise en place de ces nouveaux contenus s'est faite à compter du 1er janvier 2006 Il a également été convenu de retourner devant le Conseil scientifique tous les ans pour faire le bilan de l'intérêt et de l'usage de ces ressources, et plus globalement de la documentation recherche afin de réajuster chaque année l'offre du SCD (désabonnement / redéploiement).

4.3.2 – Les bases de données

Après des tests proposés au public qui se sont avérés très concluants début 2005, le SCD a souscrit à la base de données **SCOPUS** de l'éditeur Elsevier à compter de juin 2005, et ce jusqu'à fin 2007, bénéficiant ainsi d'une remise importante sur les tarifs académiques. Signalons que nous avons été les premiers en France à souscrire à cette offre, en remplacement de la base de données Current Contents qui sera supprimée à compter de 2006.

Au final, SCOPUS revient à 8 640 € par an au SCD alors que les Current Contents en coûtaient en moyenne 14 000 € pour une couverture et une antériorité bien moins large et des fonctionnalités plus réduites. Les statistiques d'usage ont montré un engouement très rapide des chercheurs pour SCOPUS (*cf.* ci-dessous).

Un autre achat plus modeste, celui de l'**Année Philologique** en ligne, a été réalisé en 2005 pour un montant de 598 €.

Notons également en matière de modification de l'offre du SCD en 2005, que nous avons été obligés en novembre d'arrêter la base de données **MLA** de la Modern Language Association, cette dernière n'autorisant plus sa diffusion sur la plateforme OVID. MLA a cependant été renouvelée en 2006 chez EBSCO ce qui pose deux problèmes : l'offre a augmenté de 14% et nos lecteurs ont dû se familiariser à une nouvelle interface pour un seul outil.

Le budget consacré aux bases de données a augmenté de 36% en 2005 pour atteindre **116 334 €**, dont 6 000 € pris en co-financement avec le LAREMA (1000 €) et le CIMMI (5000 €) pour l'achat de bases de données spécialisées.

Base de données	Montant 2004	Montant 2005
DOCTRINAL	2 999,00 €	3 229,20 €
ECONLIT	1 582,98 €	2 000,00 €
JURISCLASSEUR	11 945,05 €	13 095,00 €
FRANCIS-ERIC	3 171,85 €	3 966,00 €
MLA	3 600,00 €	4 107,00 €
KOMPASS	1 228,89 €	1 404,70 €
ELECTRE	6 288,56 €	6 536,14 €
CURRENT CONTENTS	13 513,05 €	14 412,00 €
E. UNIVERSALIS	5 022,39 €	7 253,00 €
METEO FRANCE	170,00 €	170,00 €
CHEMICAL	24 790,50 €	25 508,25 €
MATHSCI	6 537,36 €	7 455,59 €
ANNEE PHILOLOGIQUE	-	598,00 €
SCOPUS	-	26 100,00 €
TOTAL	81 349,63 €	116 334,88 €

Cette augmentation s'explique par le paiement anticipé de SCOPUS pour la période 2005-2007 et par une hausse importante du coût des ressources françaises alors même que ces dernières ne concernent généralement qu'un seul secteur disciplinaire et qu'elles proposent peu de fonctionnalité ni d'outils de quantification et donc d'évaluation objective de leurs usages ce qui pose à terme une vraie question : doit-on continuer à y souscrire ?

Au total, **108 322 requêtes** ont été réalisées, mais les statistiques d'utilisation montrent une réelle distorsion de coût unitaire entre les bases généralistes, utilisées le plus souvent par plusieurs secteurs scientifiques et les bases spécialisées qui s'adressent à une population restreinte, le rapport coût/usage allant de 1 à 13.

Base de données	Nb de requêtes	Coût	Coût unit.
Current Contents	64933	14 412,00 €	0,22 €
EconLit	2202	2 000,00 €	0,91 €
ERIC + Francis	31888	3 960,00 €	0,12 €
MLA	9299	4 107,00 €	0,44 €
Scopus	18117	5 220,00 €	0,29 €
Chem Abs	15890	25 508,00 €	1,61 €
MathSci	14097	7 455,00 €	0,53 €
Jurisclasseur	41645	13 095,00 €	0,31 €

4.3.3 – Les périodiques électroniques

Suite aux négociations nationales menées conjointement auprès d'Elsevier par le Consortium Couperin et les principaux EPST (CNRS, INRA, INSERM), 2005 a vu le renouvellement de notre contrat pour l'accès à l'intégralité du bouquet des revues électroniques de **Science Direct**. Ce contrat a été souscrit à Angers sur une base « tout électronique » pour la période 2005-2007, le SCD conservant néanmoins des revues sous forme papier pour les titres les plus importants, payés à 25% de leur valeur.

Ce renouvellement a été l'occasion pour le SCD de mener une négociation parallèle avec le CHU d'une part et le Centre Paul Papin (CCP) d'autre part afin de revoir les modes de coopération et de cofinancement avec ces établissements. En effet, dans l'accord précédent (2002-2004), l'Université d'Angers donnait accès à ces revues en ligne sur le réseau du CHU moyennant une participation forfaitaire, et symbolique, qui s'élevait à 2000 € pour le CHU et 300 € pour le CPP.

Une nouvelle convention signée entre l'Université et ces deux partenaires a permis de réévaluer leur participation annuelle qui correspond désormais au coût réel calculé par l'éditeur, soit 23 000 € pour le CHU et 6 600 € pour le CPP, cette participation étant réévaluable chaque année.

Précisons qu'un accord identique pour l'accès aux revues de l'éditeur Wiley a également été signé avec le CHU et le CPP qui participent désormais au coût réel de ce bouquet respectivement à hauteur 8 400 € et 2 100 € par an, montants également réévaluables.

Cette démarche a donc permis de consolider le cofinancement extérieur à hauteur de **40 437 €**, sachant que cette somme était venue s'imputer dans les montants à payer par le SCD en 2005 à l'occasion du passage au tout électronique, et de maintenir ainsi les accès à l'intégralité des bouquets Wiley et Science Direct pour le CHU et le CPP, ce qui leur serait financièrement impossible dans le cadre d'une négociation directe avec ces éditeurs.

Côté nouveautés, le SCD a souscrit en 2005 à l'offre de la **Royal Society of Chemistry** (39 titres) qui complète par des périodiques en ligne l'offre du secteur Chimie, pour lequel nous avons acquis la base de données Chemical Abstract l'année précédente. Il a également renouvelé le bouquet de Presse généraliste en ligne **Lexis-Nexis** qui proposait plus de 11000 quotidiens français et étrangers, mais a malheureusement dû arrêter cette ressource le 31 décembre en raison de la perte de plusieurs titres importants dont *Le Monde* et ses archives.

Au final, le budget consacré aux périodiques électroniques a été multiplié par trois en 2005 par rapport à 2004, passant de 58,972.32 € à **207 200,96 €**.

Pour l'essentiel, il s'agit d'un transfert de charge du budget des périodiques papier vers les périodiques électroniques, 2005 ayant ainsi vu la poursuite de la politique entamée les années précédentes pour la généralisation du passage à une offre en « tout électronique » à l'occasion des renouvellements de contrat. Cette démarche a concerné en 2005 : Elsevier, Blackwell et Wiley.

Bouquets / Editeurs	Montant 2004	Montant 2005	Notes
ACS	11 421,98 €	11 669,00 €	
AJDA	714,00 €	714,00 €	
BLACKWELL	11 964,98 €	26 878,90 €	Passage tout électronique
DALLOZ	944,84 €	945,84 €	
KLUWER	9 403,00 €	9 873,15 €	Acheté par Springer
LEXIS-NEXIS PRESSE	-	9 197,00 €	
LEXTENSO	664,32 €	664,32 €	
RSC	-	3 099,00 €	
SCIENCE DIRECT	13 176,08 €	161 934,61 €	Passage tout électronique
		- 29 813,30 €	Convention CHU / CPP
SPRINGER	2 169,40 €	2 442,44 €	
WILEY	8 513,72 €	20 221,00 €	Passage tout électronique
		- 10 625,00 €	Convention CHU/ CPP
TOTAL	58 972,32 €	207 200,96 €	

L'analyse des statistiques demeure difficile voire impossible pour les ressources françaises, fautes de données fournies par les éditeurs ce qui pose la même question que pour les bases de données spécialisées françaises : comment connaître leur utilisation ? Faut-il les conserver ?

A l'instar de 2004, seuls 6 bouquets anglo-saxons proposent des statistiques fiables et exploitables. Le bilan global sur cet échantillon est très positif et en augmentation de 19% par rapport à 2004, soit **152 606 articles** téléchargés en 2005, les coûts unitaire variant d'un facteur 1 à 10.

Bouquets	Nb de titres	Proportion nb titre	Coût Papier	Coût élect.	Coût Total	Proportion Coût total
Elsevier ScienceDirect	2 180	43%	0,00	161 934,00 €	161 934,00 €	63%
ACS	33	1%	0,00	11 669,00 €	11 669,00 €	5%
Blackwell Synergy	817	16%	0,00	26 878,90 €	26 878,90 €	10%
Wiley Interscience	671	13%	0,00	20 221,00 €	20 221,00 €	8%
Springer	500	10%	24 000,00 €	2 442,00 €	26 442,00 €	10%
Kluwer-Online	831	17%	0,00	9 873,00 €	9 873,00 €	4%
Total	5 032	100%	24 000,00 €	233 017,90 €	257 017,90 €	100%

	Nb total télécharg.	Proportion télécharg.	Nb télécharg. par titre	Coût / titre	Coût à l'article
Elsevier ScienceDirect	117 722	77%	54	74,28 €	1,38 €
ACS	13 018	9%	394,48	353,61 €	0,90 €
Blackwell Synergy	9 476	6%	11,6	32,90 €	2,84 €
Wiley Interscience	12 390	8%	18,46	30,14 €	1,63 €
Springer	6 106	4%	12,21	52,88 €	4,33 €
Kluwer-Online	762	0%	0,92	11,88 €	12,96 €
Total	152 606	100%	30,33	51,08 €	1,68 €

4.4 - Les fonds spécialisés

4.4.1 – Centre des archives du féminisme (CAF)

Ce fonds spécialisé reste le plus actif tant au niveau des acquisitions que des consultations, ainsi qu'en terme d'accueil de chercheurs et de relation avec des organismes extérieurs : archives et bibliothèques, établissements scolaires, mais aussi institutions ; et journalistes pour la presse d'information. Pas moins de sept étudiants, dont deux en niveau thèse ont pris pour thème principal de leur recherche un fonds du CAF en 2005.

Côté accroissement, le CAF a reçu fin 2004 l'important fonds de l'UFCS et en 2005 le petit fonds de Suzanne Képès, ainsi que des compléments au fonds de l'AFJ (l'inventaire a été mis à jour en conséquence).

Le fonds de l'UFCS (Union féminine civique et sociale fondée en 1925) a été déposé suite à la visite faite par les déléguées en juin 2004. Les échanges ultérieurs ont permis de nouer des relations de confiance avec les dirigeantes, et les a persuadées de confier le fonds au CAF plutôt qu'au Pôle de conservation des archives de jeunesse et d'éducation populaire (Créteil) qui était aussi sur les rangs. Le classement de ce fonds volumineux a été achevé dans un délai d'un an grâce à 2 étudiantes de M1.

Les inventaires suivants ont été achevés et mis en ligne, le cas échéant après soutenance par les étudiantes : fonds Bonneval (février 2005, par VN et Corinne Bouchoux) ; fonds Delavault (par Julie Babonneau) ; fonds Gaspard (par Angéline Danneau, terminé par VN début 2006) ; UFCS (mars 2006). Enfin, la numérisation du fonds de cassettes de l'émission de Radio Libertaire « Femmes libres » s'est poursuivie activement avec la collaboration du STIC (travaux achevés début 2006). Le CAF propose désormais à l'écoute plus de 400 émissions entre 1988 et 1999, représentatives de la plupart des courants féministes contemporains.

Parallèlement à la réception et au traitement de nouveaux fonds d'archive, la BU a poursuivi la veille documentaire et les acquisitions sur les thèmes du féminisme et de l'histoire des femmes, soit environ 200 nouveaux titres achetés. Plus de 2500 titres constituent ces collections spécialisées, dont 20% sont en libre accès. Le SCD suit également les quelques revues féministes françaises publiées aujourd'hui, en plus des collections rétrospectives constituées essentiellement par dons.

Le site du CAF a continué à se développer dans l'architecture mise en place en 2002. Il devrait à terme disparaître pour se fondre dans le nouveau site de la BU pour la partie documentation et le nouveau site de l'association *Archives du féminisme* pour la partie activités scientifiques et valorisation. À titre expérimental, on peut aussi écouter en ligne 2 émissions de "Femmes libres".

La base d'articles de Cécile Brunschvicg a été très consultée (de 400 à 1400 « hits » par mois).

4.4.2 – Les fonds littéraires et poésie

Fonds Hervé-Bazin

Le traitement du fonds Fonds Hervé-Bazin a été engagé peu après sa livraison à Angers, un cadre de classement provisoire, inspiré du préclassement fait par l'expert lors de la vente fin octobre 2004, a été établi et publié rapidement sur le web en attendant une refonte complète et définitive de l'inventaire. Le premier travail a consisté à évaluer les moyens matériels et la charge de travail nécessaires au reconditionnement intégral du fonds qui ne s'est engagé que dans un deuxième temps.

A ce jour, les manuscrits ont été définitivement classés et reconditionnés. Restent encore 9000 lettres de correspondance à classer pour 2006. En parallèle, le tri de la documentation a été effectué (livres, coupures de presses, textes divers...) tandis que l'inventaire définitif était commencé fin 2005 par la conservatrice responsable des fonds spécialisés. Ce travail devrait s'achever avant les vacances d'été 2006 et être un préalable à la valorisation du fonds (exposition) et à son exploitation scientifique : une thèse devrait débiter (Mme Friha) tandis qu'un journaliste angevin annonce qu'il va entamer une recherche.

Notons que le fonds Bazin a d'ores et déjà fait l'objet d'une exploitation en cours niveau M : cours de critique génétique par Mme Dufief (décembre 2005) à partir de la nouvelle : *Acte de probité*.

Les autres fonds littéraires

Les Fonds Mirbeau, Sallenave et Tournier ont poursuivi leur accroissement régulier par les envois de documentation diverse de la part des auteurs eux-mêmes, ou des spécialistes comme M. Pierre Michel pour le fonds Mirbeau qui a poursuivi ses dépôts et ses dons en 2005. Comme chaque année, la BU a accueilli Michel Tournier à l'issue de sa conférence le 8 mars. 2005 a été également l'occasion d'engager la réflexion et le travail pour la mise en oeuvre d'une convention en bonne et due forme pour le don de ses manuscrits et de sa documentation personnelle à sa mort, selon les vœux de Michel Tournier. Une visite au domicile de l'auteur est prévue en 2006 pour un pré-inventaire.

Malgré la bonne volonté de la BU d'Angers, le signalement des fonds au niveau national reste très insuffisant : les fonds d'auteurs français devraient être signalés dans le répertoire des Manuscrits littéraires français du 20^e siècle, en ligne sur *Opaline*. Malheureusement ce répertoire n'est pas à jour (ex. Bazin est toujours signalé à Nancy, Dhôtel et Sallenave manquent) et le projet semble achevé. Une reprise de contact par la conservatrice responsable des fonds avec Marie-Dominique Nobécourt, bibliothécaire à la bibliothèque Jacques Doucet et chef de projet, n'a rien donné.

Fonds de Poésie

Le classement des manuscrits de Maurice Courant et l'inventaire papier ont été réalisés en 2005, ainsi que la création des pages web correspondantes. Le fonds Points et Contrepoints a également été pré-classé par des monitrices entre mars et août ; le classement a été repris et achevé par Valérie NEVEU dans le 2^e semestre 2005. Ces deux fonds représentent un courant poétique catholique traditionnel, qui a pu attirer en son temps de nombreux poètes renommés. La correspondance, qui en constitue la partie la plus intéressante, met en valeur un certain nombre de « grands noms » des lettres françaises.

5 – LA VALORISATION

5.1 – Les expositions

Du monologue au paysage – Fabrice David
du 14/01 au 19/02

Le fantôme dans la machine – Olivier de Sagazan (+ publication)
du 26/02 au 01/04

Le Monde est ma couleur – Nathalie Novi et Zäü
du 11/04 au 07/05

BABU – Etudiants de l'Ecole des Beaux-Arts d'Angers
du 20/05 au 23/07

Photographies – Jean Loup Trassard (+ publication)
du 21/10 au 19/11

Tête à tête – Etienne Davodeau et Pascal Rabaté
du 25/11 au 23/12

La programmation 2005 a proposé tous les styles : peinture, sculpture, illustration, photographies et même vidéo. Cette diversité répond à la volonté de la BU de mélanger à la fois les modes d'expression et d'alterner les créateurs confirmés et nationalement reconnus avec des artistes débutant ou en quête de notoriété.

5.2 – Evénements, manifestations

En marge des expositions, la BU a également organisé ou accueilli plusieurs événements ouverts au public extérieur comme aux membres de l'Université :

26/02 – Colloque – Performance « Le fantôme dans la machine »

08/03 - Visite de Michel Tournier. Réception à la BU

25/03 – Rencontre avec Jean Rouaud

11/04 - Journée du Livre de jeunesse à la BU

9-20/05 – Exposition « Les Tréteaux de l'Université »

15/12 - Conférence – débat Davodeau et Rabaté

Au total, **11 articles** dans la presse locale ont couvert les manifestations de la BU

5.3 – Les Presses de l'Université d'Angers

5.3.1 – Historique et missions

Fondées en 1980 à l'initiative de l'ancien directeur de la Bibliothèque universitaire et de Georges Cesbron, professeur de littérature alors directeur du *Centre de Recherches en littérature et linguistique de l'Anjou et des Bocages littéraires*, les Presses de l'Université d'Angers (PUA) sont aujourd'hui un service intégré au SCD animé par une secrétaire d'édition à temps plein, assurant la partie PAO technique et le suivi comptable et le directeur du SCD qui s'occupe des relations avec les partenaires extérieurs et réalise le maquetage de certains projets.

L'activité commerciale des presses est intégrée au Service des activités industrielles et commerciales (SAIC) de l'Université d'Angers, la diffusion et la distribution des ouvrages étant assurées par l'AFPUD et la SODIS suite à une convention avec les Presses de l'Université de Rennes signée en 2003, accord qui garantit aux PUA la commercialisation de 6 monographies par an. Il est à noter que ces titres viennent s'ajouter aux 5 titres produits par les universitaires angevins et publiés sous le nom des Presses universitaires de Rennes dans le cadre du SAIC éditions mis en place fin 2002 à l'échelle des 9 établissements du RUOA.

Riches d'un catalogue d'une centaine de titres, les Presses de l'Université d'Angers se concentrent essentiellement sur la publication des actes de colloque, des journées d'étude et des travaux collectifs de la recherche de l'Université d'Angers. Elles n'ont pas pour vocation d'éditer les travaux individuels d'enseignants-chercheurs publiés sous leur nom propre, ces derniers devant se tourner vers des éditeurs nationaux ou spécialisés. Cependant, les PUA pourraient jouer un véritable rôle de valorisation scientifique en publiant certains travaux d'étudiants avancés, l'idée d'un prix annuel de la thèse remis par l'université et assorti d'une publication par les PUA n'ayant pas encore retenu l'attention du Conseil scientifique, la question des financements restant en suspens.

Les PUA éditent également une revue internationale semestrielle depuis 1983 *Journal of the Short Story in English* (JSSE) qui a environ 120 abonnés répartis dans tous les continents.

5.3.2 – Titres publiés

Les PUA ont publié 6 titres dans les domaines de la littérature et des Sciences humaines et deux livraisons du JSSE pour un tirage moyen de 300 exemplaires.

Deux titres sont à relier aux activités et au fonds spécialisés du SCD, ce dernier ayant d'ailleurs participer à hauteur de 50% pour leur impression : *Max Jacob et l'Ecole de Rochefort*, sous la direction de Jacques Lardoux, édité suite à une journée d'étude organisée en mars 2003 à la BU Belle Beille et *Le fantôme dans la machine* qui retranscrit les textes du colloque tenu le 26 février 2005 ainsi que les peintures et sculptures d'Olivier de Sagazan.



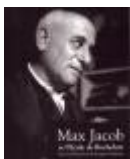
Jeanne Alexandre
WEIS Cédric
 Prix Mnémosyne 2004, 2005, P.U.A.
20.00 €



La nouvelle de langue anglaise
Sous la direction de Laurent Lepaludier
 2005, Presses Universitaires d'Angers
20.00 €



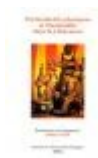
Le fantôme dans la machine
Olivier de Sagazan
 2005, Presses de l'Université d'Angers
20.00 €



Max Jacob et l'Ecole de Rochefort
Sous la direction de Jacques Lardoux
 2005, PUA
20.00 €



Jean Rouaud
Sous la direction de Sylvie Ducas
 2005, Presses de l'Université d'Angers
19.90 €



Particularités physiques et Marginalité dans la Littérature
C.E.R.I.E.C. Sous la direction d'Arlette Bouloumié
 2005, PUA
20.00 €

5.3.3 – Bilan d'activité

872 exemplaires ont été vendus en 2005, dont 78% pour les titres sortis dans l'année. La majorité de ouvrages est vendue en librairie par le biais des PUR qui revesent aux PUA 45% du prix HT des ventes.

<i>Dépenses</i>		<i>Recettes</i>	
Port	3 111,18 €	Ventes 2005	12 711,18 €
Papier	3 367,56 €	Ventes 2005	9 752,44 €
Impression	10 407,70 €	<i>En attente de paiement</i>	
Divers	1 024,15 €		
Bilan	17 910,59 €		22 463,62 €

Résultat : **4 553,03 €**

6 – BILAN DE L'ACTIVITE

6.1 – Fréquentation

6.1.1 - Inscriptions au 15/01/2005

Suite à l'implantation du nouveau système de gestion du SCD, il n'a pas été possible de donner ici, pour les étudiants, le détail des inscrits à la BU par composante, les statistiques récupérées nécessitant un traitement informatique spécifique.

Par ailleurs, le SCD a changé son mode de comptage puisque la démarche d'inscription volontaire à la BU n'est plus demandée aux usagers de l'université depuis janvier 2006, leurs données personnelles étant directement récupérées de l'annuaire général de l'université. Désormais, on comptabilisera comme « inscrit », toute personne ayant fait au moins une transaction de prêt durant l'année universitaire et non plus le nombre d'inscrits volontaires sur l'année civile.

Secteur	L	M	D	Prof.	Extérieur		Total
					Etudiant	Recherche	
Lettres / SHS	2385	745	25	130	423	24	3732
Sciences	1050	285	25	95	367	31	1853
Droit / Economie	1837	662	58	82	159	8	2806
Médecine / Pharma	623	221	105	22	39	19	1029
Sous-Total	5895	1913	213	329	988	82	
%age	62,6%	20,3%	2,3%	3,5%	11,3%		100%
Total	8021			329	1070		9420

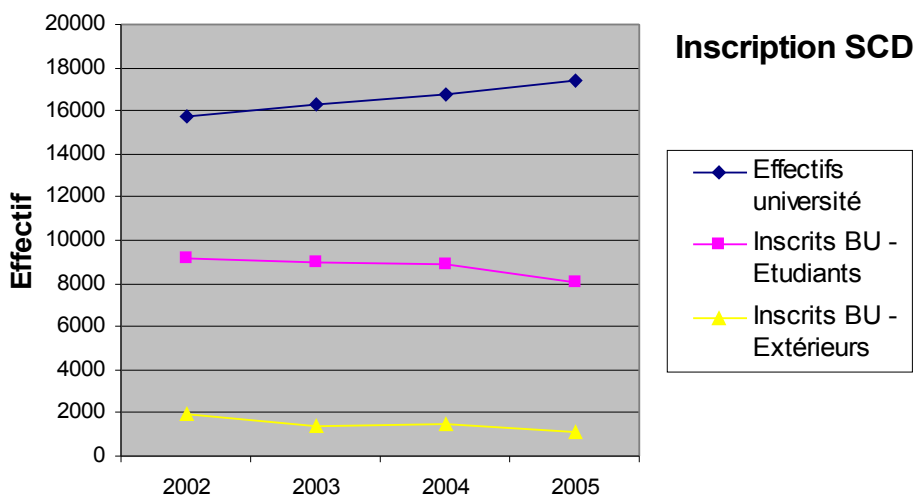
Les chiffres donnés ici ont été arrêtés au 1er janvier 2006. Ils concernent l'année civile 2005, soit en fait les résultats de la fin de l'année universitaire 2004-2005 et le début de l'année 2005-2006. A l'avenir, il conviendra de fournir les chiffres de l'année universitaire en cours, connus au 1er juin

Si l'on compare les 8021 étudiants à l'effectif total des inscrits de l'université (17106) on obtient alors une proportion **47%** d'étudiants « inscrits » en BU. Ce chiffre doit être relativisé à la hausse :

D'une part, par le résultat de l'enquête qui montrait fin 2005 que 14% des usagers habituels des BU n'étaient pas inscrits, et ne recouraient donc pas au service du prêt, soit rapporté aux 8021 étudiants, environ **1320** étudiants.

D'autre part, en excluant de ce calcul les étudiants non présents « physiquement » à l'Université d'Angers (sites de Cholet et Saumur, ainsi que les étudiants de l'UCO sont dotés d'une bibliothèque à part entière) soit : 1947. On obtient alors une proportion de **53%**, ce qui reste un chiffre assez moyen.

Plus préoccupante est l'évolution à la baisse des inscriptions à la BU depuis 2002 alors même que les effectifs de l'université augmentent, même quand on ne considère que les étudiants «physiquement» présents sur les sites angevins

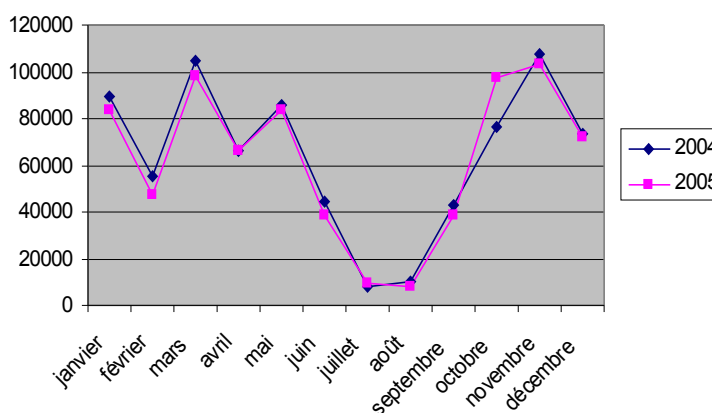


Si cette inversion de tendance s'explique pour les extérieurs par la mise en place de l'inscription payante depuis 2003, il est difficile d'expliquer les raisons de cette décroissance pour les étudiants. Pour cela, il faudrait aussi analyser le taux d'abandon, particulièrement pour les primo-inscrits ou encore l'effet de la semestrialisation qui a concentré les cours et rendu plus difficile le recours aux BU.

Tout concourt donc à penser que l'augmentation des effectifs crée au niveau des BU un effet de saturation en terme de place et d'insatisfaction en terme de réponse documentaire, qui fait que les étudiants s'inscrivent moins, empruntent moins et viennent moins dans les bibliothèques ce que l'on constate également au niveau des entrées.

6.1.2 – Entrées à la BU

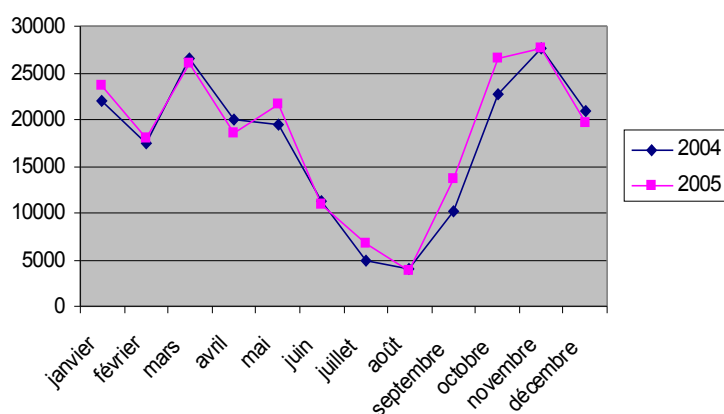
	2004	2005
Janvier	89299	83700
Février	55017	47391
Mars	104675	98172
Avril	66245	65845
Mai	85716	83410
Juin	44023	38480
Juillet	7831	9409
Août	10410	8276
Septembre	43164	38790
Octobre	76245	97506
Novembre	107541	103029
Décembre	73375	72320
	763541	746328



- 2,25 % par rapport à 2004 (très forte hausse en octobre : + 27,9 %)

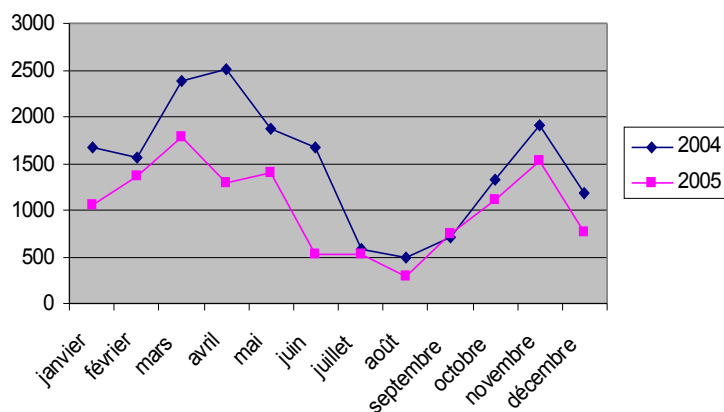
6.2 – Circulation et communications magasin

Prêts	2004	2005
Janvier	22028	23603
Février	17534	17936
Mars	26570	26085
Avril	20020	18568
Mai	19503	21699
Juin	11357	10993
Juillet	4928	6732
Août	4061	3851
Septembre	10240	13601
Octobre	22783	26632
Novembre	27629	27678
Décembre	20880	19558
	207533	216936



+ 4,5 % par rapport à 2004 (septembre et octobre en hausse)

Comm°	2004	2005
Janvier	1668	1055
Février	1567	1370
Mars	2377	1780
Avril	2513	1294
Mai	1879	1408
Juin	1665	529
Juillet	580	533
Août	484	299
Septembre	714	742
Octobre	1334	1110
Novembre	1916	1528
Décembre	1188	757
	17885	12405



- 30 % par rapport à 2004

6.3 - Prêt entre bibliothèques

Demandes reçues : + 41,7% par rapport à 2004

	Montéclair (+27%)			Belle Beille (+36,5 %)			Saint Serge (+158%)		
	Demandes	Satisfaites		Demandes	Satisfaites		Demandes	Satisfaites	
Articles	646	528	81,7 %	934	756	80,9 %	91	81	89%
Livres	237	233	98,3 %	1512	1214	80,3 %	335	296	88,3 %
Total	880	761	86,5 %	2446	1970	80,5 %	426	377	88,5 %

Demandes faites à l'extérieur : - 15,5 % par rapport à 2004

	Montéclair (-17,35%)			Belle Beille (-10%)			Saint Serge (-7,3%)		
	Demandes	Satisfaites		Demandes	Satisfaites		Demandes	Satisfaites	
Articles	1678	1583	94,3 %	319	278	87,1 %	47	45	95,7 %
Livres	174	160	92 %	207	165	79,7 %	80	76	95 %
Total	1852	1743	94,1 %	526	443	84,2 %	127	121	95,2 %

(entre parenthèses) : évolution dans chaque section par rapport à 2004

6.4 – Opérations et chantiers spécifiques dans les sections

	Espace public	Interne
Belle Beille	Recotation massive sur les collections de Psychologie et d'Histoire en libre accès.	Traitement du fonds CIDEF-IDEF. Réduction de moitié des documents encore non traités.
	Désherbage partiel ou complet de certains fonds poursuivi.	Première phase d'envergure de réaménagement des magasins. 560 h de monitorat durant 4 semaines d'été.
		Poursuite du travail sur les périodiques par les magasiniers. Chantier de repoussement mené à raison de ½ journée par semaine.
		Réorganisation des profils des agents et travail sur la politique documentaire avec les acquéreurs.
Saint Serge	Déplacement de 40 titres du 2ème vers le 1er étage et des titres côtés NP. Ajout de 30 nouveaux titres en Sc. Po et espace presse.	Périodiques : récolement des titres morts. 250 titres conservés, 100 titres mis au pilon. Traitement des titres en double et à recoter.
	Aménagement d'un espace dédié aux travaux des étudiants. Mise en accès libre d'une centaine de mémoire jusque là conservés à l'UFR. Création d'une localisation et d'un cote spécifique à l'OPAC.	Réorganisation totale des périodiques en magasin en tenant compte de la nouvelle présentation des revues dans l'extension.
	Mise en place d'un fonds de DVD documentaires d'environ 150 titres.	Travail sur la programmation de l'extension. Plans, implantations.
Montéclair	Désherbage et réachalandage du libre accès. Cote Q : 234 ml traités. 29 ml remis en magasin.	Fin du chantier de désherbage des monographies en magasin traitement des 2500 ouvrages en attente. 75 ml dégagés : 759 exemplaires conservés. 1750 exemplaires pilonnés.
	Désherbage et réachalandage du libre accès. Cote W moins radical que pour la cote Q car travail déjà opéré en 2003. 200 ml traités. 100 ml retirés du libre accès (520 exemplaires dont 120 proposés à la COMALI pour envoi au Mali)	
	Mise en place d'un fonds de Bandes dessinées. Budget 2750 € pour 250 titres. Récupération de 350 titres à Belle Beille. Env. 600 titres en libre accès.	