

E.N.S.S.I.B.

ECOLE NATIONALE SUPERIEURE
DES SCIENCES DE L'INFORMATION
ET DES BIBLIOTHEQUES

**UNIVERSITE
CLAUDE BERNARD
LYON I**

DESS en INFORMATIQUE DOCUMENTAIRE

Rapport de stage

Mise en place d'une documentation scientifique technique et
technologique à la Compagnie Philips Eclairage à Miribel

Anne Waniart

Sous la direction de

Priscille Ernotte

Compagnie Philips Eclairage 1997

BIBLIOTHEQUE DE L'ENSSIB



8026901

E.N.S.S.I.B.

ECOLE NATIONALE SUPERIEURE
DES SCIENCES DE L'INFORMATION
ET DES BIBLIOTHEQUES

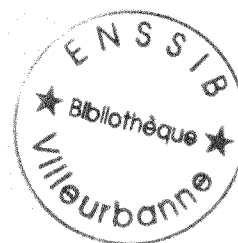
**UNIVERSITE
CLAUDE BERNARD
LYON I**

DESS en INFORMATIQUE DOCUMENTAIRE

Rapport de stage

Mise en place d'une documentation scientifique technique et
technologique à la Compagnie Philips Eclairage à Miribel

Anne Waniart



Sous la direction de

Priscille Ernotte

Compagnie Philips Eclairage 1997

1997
1781
22

Tous mes remerciements au Service Développement et, particulièrement les ingénieurs Optiques et Technologies, pour leur accueil et le soutien qu'ils m'ont apporté au cours de ce stage.

Résumé:

La Compagnie Philips Eclairage de Miribel conduit une politique de recherche et de développement de nouveaux produits dans le secteur de l'éclairage extérieur.

Pour soutenir cette activité, la mise en place de la documentation a été décidée pour permettre aux ingénieurs un accès à l'information scientifique, technique et technologie.

Mots-clés:

Entreprise industrielle, Eclairage, Documentation, Information scientifique et technique.

Abstract:

In Philips Lighting Miribel Outdoor Competence Center research and development of new products are conducted.

To support this activity, it has been decided to give access to scientific and technological information for engineers involved in the research and development of new products.

Keywords:

Lighting Industry, Information, Scientific and technical information.

Table des matières

1. PRÉSENTATION DE LA SOCIÉTÉ	1
1.1 CARTE D'IDENTITÉ DU GROUPE PHILIPS	2
1.2 ORGANISATION DE LA DIVISION ECLAIRAGE- BUSINESS LUMINAIRES	4
1.3 L'OCC PHILIPS ECLAIRAGE DE MIRIBEL	4
1.3.1 Définition de l'activité	4
1.3.2 Chiffres clés	5
1.4 LE SITE DE MIRIBEL	5
1.4.1 Organisation du site	5
1.4.2 Organigramme de l'OCC de Miribel	6
2. ETUDE PRÉALABLE	7
2.1 ANALYSE INTERNE: LES LOCAUX ET LE BUDGET	8
2.1.1 Les locaux	8
2.1.2 Les moyens financiers	8
2.2 ANALYSE INTERNE: LES MOYENS INFORMATIQUES	9
2.2.1 Le parc informatique	9
2.2.2 Étude des logiciels en vue de la création d'une base de données	9
2.3 ANALYSE INTERNE: LES COLLECTIONS	10
2.3.1 Définition des documents à traiter	10
2.3.2 Les brevets	11
2.3.3 Les catalogues fournisseurs	11
2.3.4 Les ouvrages	12
2.3.5 Les revues	12
2.3.6 Les documents de recherche	12
2.4 ANALYSE INTERNE: L'ACTIVITÉ DE SERVICE	14
2.4.1 Consultation et prêt de revues	14
2.4.2 L'exploitation documentaire des revues	14
2.4.3 La veille technologique	15
2.5 ANALYSE INTERNE: LE PUBLIC	18
2.5.1 Les ingénieurs O&T et ADLS	18
2.5.2 Les ingénieurs et les techniciens du Bureau d'étude	18
2.5.3 Le public potentiel	18
2.6 ANALYSE EXTERNE: L' ENVIRONNEMENT FONCTIONNEL	19
2.6.1 Tableau de l'environnement fonctionnel	19
2.6.2 Analyse de l'environnement fonctionnel	19
2.7 LES SOURCES ÉLECTRONIQUES EXTERNES	20
2.7.1 Le site Internet de Philips: http://www.philips.com	20
2.7.2 Le site Intranet de Philips	20
2.7.3 Bookmarks	20
2.7.4 Les bases de données en ligne sont de trois types:	21
2.8 LES RÉSEAUX SPÉCIALISÉS	21
3. PROPOSITIONS POUR ÉLARGIR L'ACCÈS À L'INFORMATION	22
3.1 MISE EN VALEUR DE L'EXISTANT	23
3.1.1 Collection des catalogues de fournisseurs	23
3.1.2 Collection des revues	24
3.1.3 Dossiers de veille technologique	25
3.2 MISE À DISPOSITION DE LA COLLECTION D'OUVRAGES	26
3.2.1 Accroissement du fonds	26
3.2.2 Mise en place d'un service de base pour les ouvrages	26
3.3 OPTIMISATION DES RESSOURCES EXTERNES	27
3.3.1 Interrogation des bases de données en ligne	27
3.3.2 Profils documentaires	27

3.4 PROPOSITION DE PRODUITS DOCUMENTAIRES.....	28
3.4.1 Une revue de sommaires :	28
3.4.2 Une revue de presse.....	29
3.5 CRÉATION D'UNE BASE DE DONNÉES.....	30
4. MISE EN PLACE DE LA DOCUMENTATION AU SERVICE DÉVELOPPEMENT	31
4.1 BASE DE DONNÉES	32
4.1.1 Le modèle conceptuel de données.....	32
4.1.2 Structure des entités.....	34
4.1.3 Catalogues fournisseurs	35
4.1.4 Dossier de veille	36
4.1.5 Revues.....	37
4.2 CONCEPTION D'UNE LISTE D'AUTORITÉ	37
4.3 ACCROISSEMENT ET ORGANISATION DES COLLECTIONS.....	38
4.3.1 Accroissement des collections	38
4.3.2 Plan de classement.	38
4.4 PROFILS DOCUMENTAIRES.....	39
4.4.1 Trois thèmes sont à étudier: *.....	39
4.4.2 Recherche sur le web.....	39
4.4.3 Base de données en ligne.....	39
5. GUIDE POUR LA MISE À JOUR DES COLLECTIONS	41
5.1 CIRCUIT DU LIVRE.....	42
5.1.1 Commande des ouvrages	42
5.1.2 Vérification de la commande.....	42
5.2 MISE À JOUR DE LA BASE DE DONNÉES.....	42
5.2.1 Zone auteur.....	42
5.2.2 Zone de titre: Titre.....	43
5.2.3 Zone éditeur: Editeur + Date	43
5.2.4 Zone de collation: nb pages.....	43
5.2.5 Zone d'indexation.....	43
5.2.6 Zone des notes	43
5.3 TRAITEMENT DE L'OUVRAGE	43
5.4 LISTE D'AUTORITÉ	45
6. ETUDE DES LOGICIELS DOCUMENTAIRES	46
6.1 DÉMARCHE	47
6.2 ÉTUDE DU MARCHÉ DES LOGICIELS	47
6.3 CONFIGURATION ET PRIX DES LOGICIELS SÉLECTIONNÉS	48
6.3.1 Alexandrie.....	49
6.3.2 Biblio-Tech	50
6.3.3 Ex Libris	51
6.3.4 Taurus.....	52
6.3.5 Texto pour Windows	53
7. BIBLIOGRAPHIE	55
8. ANNEXES.....	57

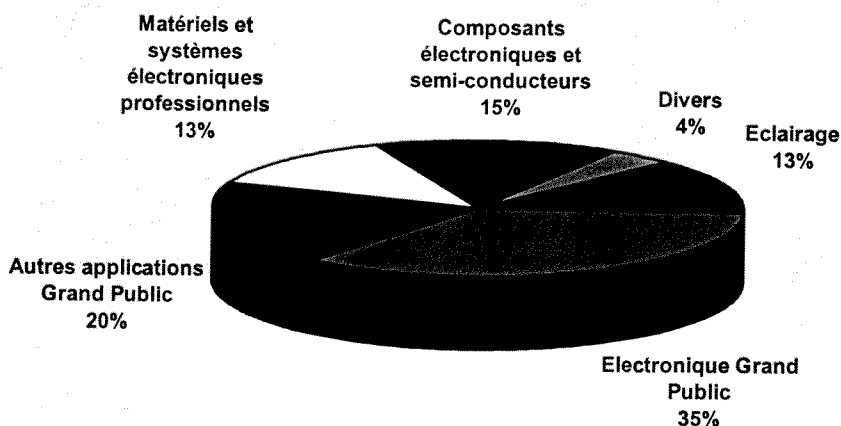
1. Présentation de la Société¹

¹ Ce chapitre est extrait du Livret d'accueil de la Compagnie Philips Eclairage et reproduit avec l'autorisation de l'auteur.

1.1 Carte d'identité du groupe Philips

PHILIPS, dont le siège social est situé à Eindhoven (Pays-Bas), occupe la 31ème place des industries mondiales, toutes activités confondues, avec un chiffre d'affaires consolidé de 200 Milliards de Francs en 1995. Ce chiffre d'affaires se trouve ventilé de la manière suivante entre les différentes divisions :

REPARTITION DU CHIFFRE D'AFFAIRES DU GROUPE PHILIPS



Pour l'ensemble de ses départements, PHILIPS investit toujours davantage en Recherche et Développement (R&D), en vue d'améliorer les produits existants et surtout d'innover :

PHILIPS représente :

- 10000 inventions et 60000 brevets
- 6% du Chiffre d'affaires investis en R&D
- 23000 personnes travaillant à la R&D
- des laboratoires de recherche aux Pays-Bas, en Grande-Bretagne, aux Etats-Unis, en France ou encore en Allemagne
- une coopération effective avec 120 universités et instituts de recherche.

Philips emploie 265 100 salariés au 31/12/95, et est implanté dans 64 pays à travers la planète par le biais d'une NO (National Organisation) dont celle de France se situe à Paris.

Chaque NO exprime ses besoins à des usines de fabrication spécialisées situées dans certains pays.

Les divisions Philips présentes en France sont les suivantes :

- PHILIPS SYSTEMES MEDICAUX (Réseau commercial uniquement)
- PHILIPS APPAREILS DOMESTIQUES (Réseau commercial uniquement)
- PHILIPS COMMUNICATION D'ENTREPRISE
- PHILIPS ELECTRONIQUE GRAND PUBLIC
- PHILIPS COMPOSANTS ET SEMI-CONDUCTEURS
- PHILIPS ELECTRONIQUE INDUSTRIELLE
- COMPAGNIE PHILIPS ECLAIRAGE.

La COMPAGNIE PHILIPS ECLAIRAGE est numéro un français sur le marché de l'éclairage, où elle couvre la plupart des applications grand public et professionnelles sous les marques Philips, Mazda (ce qui est le cas de l'OCC de Miribel), mais aussi Lita, Lenzi et Norma.

Le Président du groupe PHILIPS se nomme **C. BOONSTRA**.

Le Directeur de la Division ECLAIRAGE (LIGHTING) est **J. WHYBROW** et

Le Directeur Business Group Luminaires Europe est **E. STAM**

1.2 Organisation de la Division Eclairage-Business Luminaires

Parallèlement aux Organisations Nationales, il existe une structure par produits au sein du groupe PHILIPS.

La Business LUMINAIRES se divise elle-même en trois branches :

- Indoor Competences Center de NEVERS: éclairage intérieur
- Outdoor Competences Center de Miribel: éclairage extérieur
- Decorative: LAMOTTE BEUVRON: éclairage décoratif.

1.3 L'OCC Philips Eclairage de Miribel

1.3.1 Définition de l'activité

L'OCC (Outdoor Competences Center) de Miribel fait partie des 3 centres français spécialisés dans la fabrication des appareils d'éclairage.

Spécialisé en Eclairage extérieur, il possède un catalogue d'environ 1 500 produits finis, classés en 4 catégories :

- l'éclairage public ou fonctionnel : ce sont les luminaires pour routes et parkings (67% de la production)
- l'éclairage décoratif ou résidentiel, pour les places, les rues piétonnes (14% de la production)
- l'éclairage sportif ou projecteurs pour stades ou complexes (16% de la production)
- l'éclairage des tunnels (3% de la production).

L'entreprise commercialise des applications sous la marque PHILIPS, mais également sous la marque MAZDA, mieux implantée en France.

Les principaux marchés sont les organismes publics (ex. service technique ville), les installateurs, les grossistes.

Les **principaux concurrents** de PHILIPS ECLAIRAGE en France sont :

- Thorn Europhane
- Siemens
- GE Lighting
- Comatelec
- Eclatec.

1.3.2 Chiffres clés

- L'OCC (Outdoor Competence Center) de Miribel emploie 327 salariés au 31/12/96.
- Cet effectif se répartit en 191 Ouvriers, 52 Employés, 25 Techniciens et Agents de Maîtrise et 59 Cadres.
- La valeur de Production de la société est de 378.6 Millions de Francs au 31/12/96, négoce compris.
- La part de la valeur de Production à l'export est de 53% au 31/12/96

1.4 Le site de Miribel

1.4.1 Organisation du site

La notion d'OCC implique le regroupement du MARKETING INTERNATIONAL et du DÉVELOPPEMENT sur le site de PRODUCTION, ce dernier restant pôle de décision au niveau international.

En effet, le centre possède tous les atouts technologiques pour concevoir, développer, produire et contrôler les luminaires, et ce dans un souci permanent d'assurance Qualité.

Un bureau d'études et de développement : il vise au développement des gammes et des projets spécifiques ; l'utilisation de la CAO (Conception Assistée par Ordinateur) permet l'étude et la conception de formes originales pour chaque application.

Un laboratoire de photométrie et d'essais physiques : le laboratoire de recherches et de tests a pour mission d'évaluer les performances photométriques des luminaires et de mesurer leur conformité aux règles de sécurité : contrôles d'étanchéité, tests de protection contre les chocs électriques, mesures thermiques, mesures mécaniques, tests sur les matériaux.

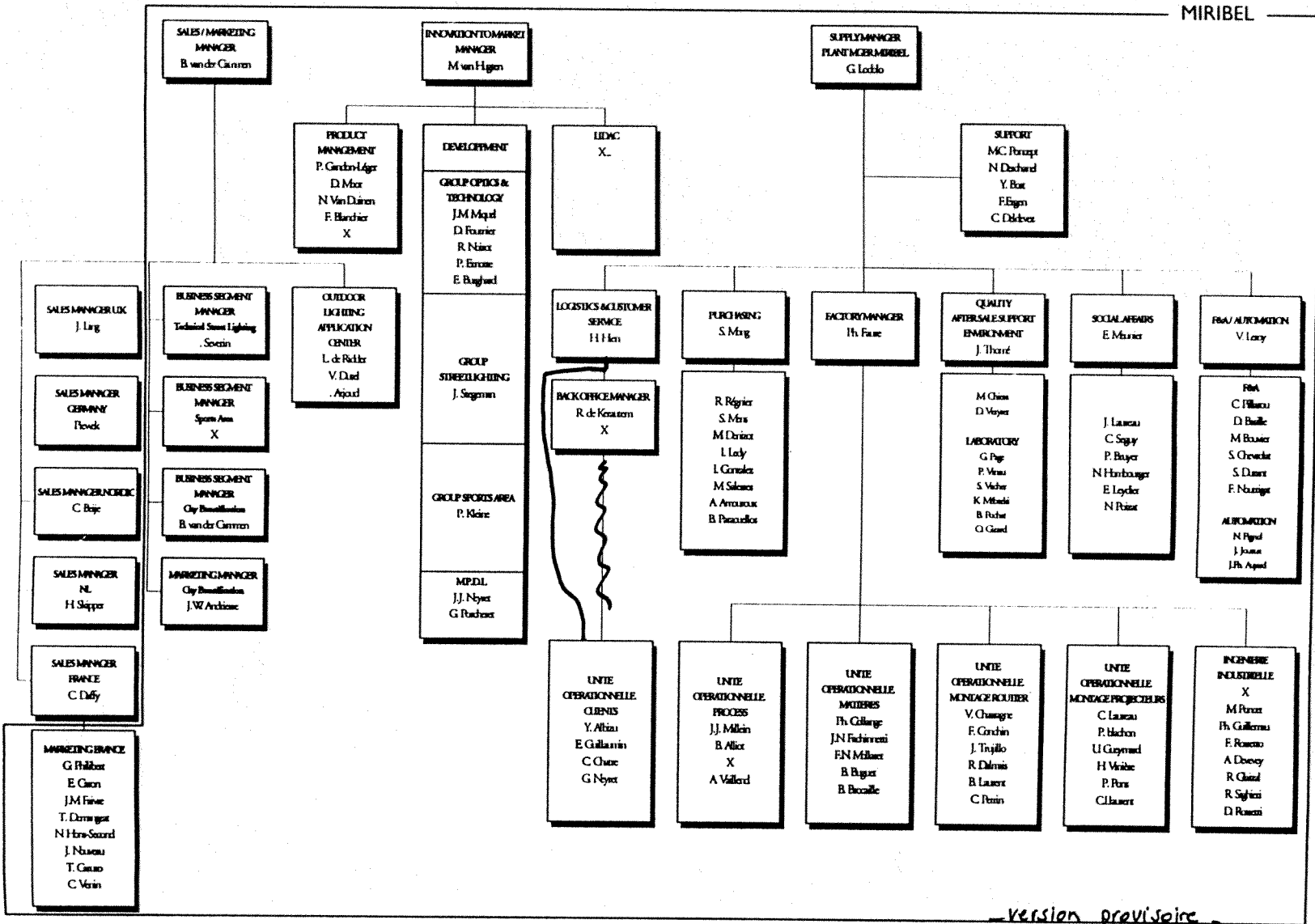
La métallisation sous vide (MSV) : elle a été mise au point par les Ingénieurs du Centre de Miribel et repose sur le fait que le rendement des optiques est tributaire de leur conception, du traitement de surface, du type de métal utilisé et du mode de fabrication.

Le Centre de Démonstration de l'OCC Miribel : Outdoor Lighting application Center (OLAC) ; celui-ci se situe à Bressolles, à environ 20 km de Miribel.

Son objectif est la représentation des différentes applications d'éclairage.

1.4.2 Organigramme de l'OCC de Miribel

MIRIBEL



version provisoire

2. Etude préalable

L'analyse de l'existant s'appuie sur le recueil de l'information mené au cours des mois de juin et de juillet, soit par des interviews, soit par une étude des collections. Dans un deuxième temps, les sources d'information identifiées ont été analysées, répertoriées dans un fichier, pour être ensuite qualifiées.

2.1 Analyse interne: les locaux et le budget

2.1.1 Les locaux

Il n'existe pas à proprement parler de Centre de documentation au Service Développement.

Dans ce service, les deux entités, Optiques et technologies d'une part et Bureau d'étude d'autre part, sont situés dans des espaces différents

La mise en place de la documentation se fera aux deux niveaux

2.1.2 Les moyens financiers

Le budget alloué à la veille technologique s'élève à 32 000 FF, hors charges salariales. Il comprend les coûts engendrés par:

- l'interrogation des bases de données du serveur Dialog/ Knight-Ridder
- l'acquisition des documents primaires
- l'adhésion à la Société française du vide
- l'adhésion au CRITT-ADTS Surface².
- l'adhésion à l'AFTPVA³

Un montant de 30 000 F est prévu pour la participation à des colloques, journées d'étude...

Pour l'ensemble du site Miribel, les abonnements représentent une somme proche de 40 000⁴ FF dont les sommes suivantes pour la Recherche et le Développement:

- 3450 F pour le service ADLS - Advanced development of luminaires and systems
- 8082 F pour le service O&T - Optiques et technologies
- 570 F pour le BE - Bureau d'étude.

Dans la mission de la mise en place de la documentation scientifique et technique prévue au cours du stage, un budget de 20 000 F est réservé pour l'acquisition d'ouvrages ou de revues.

² CRITT-ADTS Surface: Centre Régional d'Innovation et de transfert de technologie surface

³ AFTPVA: Association française des techniciens des peintures, des vernis, encres d'imprimerie, colles et adhésifs.

⁴ Evaluation faite à partir des factures Dawson, prestataire contractuel de Dawson pour les abonnements de revues et les achats d'ouvrage.

2.2 Analyse interne: les moyens informatiques

2.2.1 Le parc informatique

Le service informatique gère un parc de plus de 104 micros connectés au serveur Windows NT Server 3.51 NT et à l'AS 400.⁵

Pendant le déroulement du stage, nous avons disposé d'un portable IBM ThinkPad et de l'accès au poste de l'ingénieur chargé de la veille technologique (PC IBM-PS 466 DX2/S relié au réseau interne et équipé d'une carte modem et d'une connexion Internet).

2.2.2 Étude des logiciels en vue de la création d'une base de données

Afin de concilier la gestion informatisée de la documentation, l'accessibilité à l'information par tout le service et l'adaptation à un environnement informatique existant ou potentiel, nous avons mené une étude des fonctionnalités des logiciels suivants: Access, GPI2, SAP.

Le test des produits a été réalisé à partir des sites de démonstration sur Internet.

Acces n'a pas été retenu pour les raisons suivantes:

- la licence de Philips ne comprend pas l'accès en réseau et ne permettrait donc pas l'accès pour tous.
- personne ne pourrait maintenir la base après la période de stage.

SAP et GPI2 sont des logiciels de gestion de production et conviennent difficilement au traitement documentaire de l'information.

L'utilitaire Excel de Microsoft a été sélectionné, provisoirement, tout en connaissant ses limites pour la gestion d'une base de données documentaire.

Les arguments de ce choix sont:

- la fonction « gestion de liste » qui permet de travailler sur des données structurées
- la possibilité de faire des statistiques et des représentations graphiques sera utilisée dans la phase d'analyse des collections
- le fait que tous les micros de Philips Miribel sont équipés des utilitaires de Microsoft Office
- la facilité de la mise à jour de la base de données.

Sélection d'Excel, utilitaire de Microsoft installé sur tous les postes, permettant de constituer une base de données par la fonction « gestion de listes ».

⁵ Voir en annexe « Les moyens informatiques »

2.3 Analyse interne: les collections

La démarche suivie s'est faite en deux étapes.

La première est une estimation des collections permettant de:

- mesurer l'importance des collections
- définir les types de documents
- d'évaluer les possibilités d'extension physique des collections ...

La deuxième sera la constitution d'un inventaire permettant une description précise des ressources disponibles.

2.3.1 Définition des documents à traiter

Chaque ingénieur et technicien produit des études, des rapports internes, des dossiers techniques concernant les produits Philips.

Certains rédacteurs, conscients des enjeux d'une bonne traçabilité de leurs travaux constituent et organisent leur documentation.

La gestion de ces documents internes, donc la conservation du savoir-faire de l'entreprise, repose sur des initiatives personnelles.

Au cours de l'analyse des besoins, la nécessité de répertorier l'ensemble de ces documents a souvent été évoquée. Un tel projet ne peut être mené sans être intégré dans une politique plus globale de système d'information dépassant la mission de notre stage et rentrant dans le cadre des procédures ISO 9001.

Des rencontres avec les responsables des services producteurs de documents techniques ou Qualité concernant l'activité au sein de l'usine,⁶ ont permis de définir les types de documents qui seront à inventorier:

- les brevets
- les catalogues des fournisseurs
- les ouvrages
- les compte rendus de colloques ou journées d'information
- les revues.

⁶ Service MPDL: Machine Production Documentation Lighting et Service Qualité

2.3.2 Les brevets

Dans la perspective de l'analyse concurrentielle, l'interrogation des bases de données de brevets est assurée régulièrement.

Ce service de recherche documentaire est complété par la collecte des documents primaires soit en ligne (pour les bases accessibles via Internet) soit directement auprès de la bibliothèque Brevets au sein de Philips à Eindhoven.

Une collection de brevets est ainsi constituée et comprend 104 titres.

2.3.3 Les catalogues fournisseurs

Dans la conception des luminaires, sont intégrés des produits qui proviennent de fournisseurs, liés contractuellement à Philips.

Les catalogues de ces fournisseurs sont au Service Achats et répertoriés selon la nomenclature BOM⁷..
Un deuxième exemplaire est souvent demandé par le Bureau d'études.

Pour le développement de certaines gammes de produits des fournisseurs ne rentrant pas dans cette catégorie, sont sollicités. Leurs catalogues sont alors intégrés dans la collection du bureau d'étude.

La dernière possibilité d'accroissement des collections est la rencontre des fournisseurs que font régulièrement les spécialistes d'un composant, d'un matériau, d'une technique...

Dans le recensement actuel, les catalogues Philips sont inclus.

La collection est actuellement dispersée et la gestion est très différente d'un bureau à l'autre. Le classement permettra de reconstituer les collections et de grouper les informations concernant une même entreprise, éparpillées dans les collections individuelles.

⁷ BOM. Bill of materials

2.3.4 Les ouvrages

Le recensement ne porte que sur les ouvrages appartenant à Philips Éclairage.

Pour mesurer l'importance et la nature du fonds, les ouvrages de référence et les manuels sont comptabilisés à part.

La catégorie « ouvrages de référence » comprend les encyclopédies (et leur mises à jour) et les dictionnaires.

Ce fonds est essentiellement constitué de tomes des « Techniques de l'ingénieur » dont certaines séries ne sont plus à jour.

La collection des manuels comprend les manuels techniques et les manuels d'utilisation de logiciels qui, à eux seuls, représentent la moitié des titres.

2.3.5 Les revues

Le recensement de la collection a été faite à partir d'un fichier des collections (fichier « revues.doc » géré par l'assistante du service ITM⁸), à partir d'une source comptable (facture Dawson) et enfin complété lors des interviews.

L'analyse montre que le fonds actuel de 58 titres couvre l'information technico-commerciale dans des domaines d'activité de Philips Éclairage avec une prédominance de l'information sur l'éclairage et le design.

2.3.6 Les documents de recherche

Ce sont les actes de colloques, les journées d'étude...

L'information scientifique n'est pas collectée sous forme papier mais elle est régulièrement repérée via les news d'Internet ou les bases de données bibliographiques en ligne.

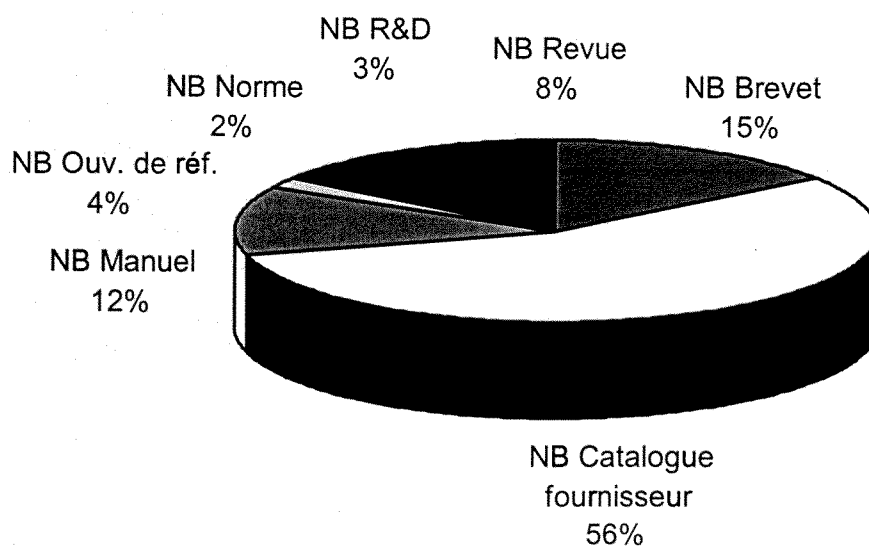
Les documents primaires sont commandés si l'information semble capitale à l'entreprise.

⁸ ITM: Innovation to market

Données chiffrées: les collections

Type d'information	Nombre de références
Brevets	104
Catalogues fournisseurs	388
Manuels	86
Normes	14
Ouvrages de référence	29
R&D: actes de colloque, congrès...	23
Revue	58
Total	698

Répartition des collections



2.4 Analyse interne: l'activité de service

Nous étudierons l'offre de services en deux chapitres: celle qui est offerte à l'ensemble du personnel de Miribel (la consultation et le prêt de revues) et l'offre de service spécifique à la veille technologique.

2.4.1 Consultation et prêt de revues

La communication des revues utilise deux circuits :

➤ Un système de consultation en libre accès.

La collection est localisée dans le « Coin lecture », ce qui permet à chacun de se tenir informé des évolutions du secteur, des technologies...

La dernière parution de la revue est disposée sur un présentoir où les revues sont rangées dans l'ordre alphabétique des titres.

Le système de prêt mis en place est géré par les utilisateurs qui inscrivent leur nom, la date d'emprunt et la date de retour sur une fiche cartonnée jointe à la revue.

Pour les numéros archivés, un bulletin de demande est à remplir et la revue est alors remise directement au demandeur.

➤ L'abonnement personnel ou la diffusion directe:

L'abonnement est pris au nom du destinataire ou du service.

Il reçoit donc la revue directement et en assure la gestion physique.

2.4.2 L'exploitation documentaire des revues

Elle est due à l'initiative de chacun. L'absence de visibilité peut conduire à ce que ce travail de repérage de l'information soit fait par plusieurs services, avec les mêmes problèmes de classement, de stockage et de diffusion de l'information.



La mise en place du coin lecture permet à tous d'être informé sur les activités de l'entreprise via les Lettres d'Information Philips et de se tenir au courant des évolutions du secteur grâce à la presse technico-commerciale.

2.4.3 **La veille technologique**

Ce service est sous la responsabilité de l'ingénieur chargé des technologies.

La veille est orientée autour de deux axes: les technologies et les matériaux.

Les sources d'information utilisées peuvent être classées dans deux grandes catégories:

2.4.3.1 **Les sources d'informations formalisées:**⁹

- la presse spécialisée et les bulletins bibliographiques
- les ouvrages
- les brevets
- les organismes officiels et les centres techniques.


2.4.3.2 **Les sources d'informations informelles:**

- les sources internes à l'entreprise (Service Achat, Bureau d'étude, Service Marketing...)
- les actions, les colloques et journées d'étude organisée par la profession ou activités connexes.
- les concurrents, les fournisseurs et les sous-traitants
- les échanges entre experts via les réseaux (Internet essentiellement)

Les dossiers de veille sont structurés physiquement par des rubriques que l'on retrouve d'un dossier à l'autre, suivi de sujets plus précis:

- bibliographie: sélection de titres
- brevets
- généralités: extrait de manuel de base
- organismes: sélection de sources d'information
- revue de presse
- notes internes ou rapport de recherche.

Les informations recueillies et analysées constituent un support pour les services que nous analyserons à l'aide des outils proposés par J.M. Salaun¹⁰.

 La connaissance de l'environnement institutionnel et industriel associée à la compétence scientifique de l'ingénieur responsable de la veille apportent aux produits de la veille technologique, une haute valeur ajoutée.

Les services qui en découlent constituent une aide importante pour le développement de nouveaux produits

⁹ D'après P. Heyde (se reporter à la bibliographie)

¹⁰ Marketing des services d'information. J.M. Salaun. DESSID 1996

2.4.3.3 Typologie de l'information contenue dans les dossiers de veille

Dans l'analyse préalable, l'information scientifique ne représentait qu'un faible pourcentage dans les statistiques des collections.

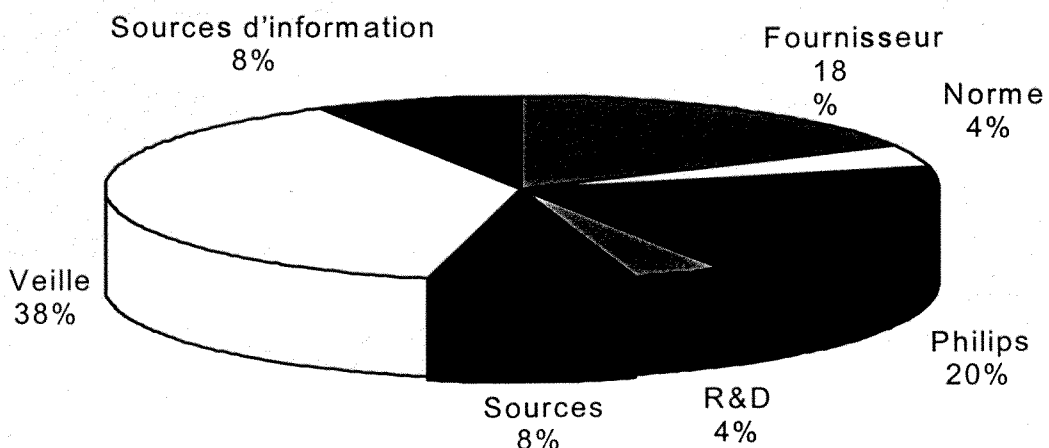
Pour rendre compte de la réalité, une analyse des dossiers de veille plus précise a été faite.

Ne pouvant pas comptabiliser les documents pièce par pièce (approximativement 3 000 pièces), le tableau a été construit à partir de l'analyse des titres des intercalaires des dossiers.

Rappelons qu'en parallèle à la collection des dossiers de veille, se trouve la collection de brevets.

Type d'information	Correspondance avec le schéma	Nbre de réf.
Information sur les fournisseurs	Fournisseur	58
Normes		12
Documents généraux: plaquettes, rapport d'activité	Philips	
Documents de politique managériale	Philips. Management	
Documents internes sur les produits	Philips. Produits	
Total pour Philips		66
Littérature grise	R&D	12
Adresse d'organismes, bibliographies...	Sources d'information	26
Articles de presse spécialisée, résultat d'interrogation des bases de données en ligne	Veille	124
Total		298

Représentation graphique



Analyse de l'activité de veille technologique

Profondeur
de
l'offre

Largeur de l'offre



Services	Service question réponse	Développement de nouveaux matériaux ou technologies	Surveillance de la concurrence
Service de base	Recherche ponctuelle de données	Collecte de l'information issues de sources externes ¹¹ et des rencontres avec les fournisseurs	Profils documentaires à partir des bases brevets
Service de base + valeur ajoutée n°1	Mémorisation des informations dans des dossiers produits par Philips.	Diffusion sélective de l'information	Diffusion sélective de l'information
Service de base + valeur ajoutée n° 2	Assistance et conseils aux ingénieurs et techniciens	Dossiers de veille technologies sur les technologies et les matériaux	Collection de brevets sur les produits fabriqués par les concurrents
Service de base + valeur ajoutée n°3		Rapports internes: synthèse ou état de l'art sur un matériau, une technologie...	
Information pour la décision			

¹¹ Interrogation des bases de données, des news sur Internet, participation à des colloques, analyse de la presse spécialisée

2.5 Analyse interne: le public

Les usagers de la documentation au Service Développement, ont pour mission la recherche et le développement de nouveaux produits. Ils peuvent se classer en deux segments.

2.5.1 Les ingénieurs O&T¹² et ADLS¹³.

Leur besoin d'information est motivé par la nécessité de développer des technologies concurrentielles.

L'information qu'ils recherchent portera sur:

- l'environnement normatif
- l'évolution des matériaux
- le développement des nouvelles technologies
- les nouveaux produits de la concurrence (surveillance des brevets)
- la CAO¹⁴ et les logiciels de simulation optique.

2.5.2 Les ingénieurs et les techniciens du Bureau d'étude

Chargés de la conception des produits, leur besoin d'information est lié à leur missions dans le développement des produits. Ils recherchent une information dans leur domaine de spécialité (exemple: câblage, douilles, lampes....) et une information technique concernant le montage, la mécanique...

2.5.3 Le public potentiel

Le service marketing, appartenant à la même direction que le Service développement, pourrait être impliqué dans l'élargissement des ressources documentaires.

De même, les autres services concernés par l'information économique et financière sur les partenaires, fournisseurs ou clients, pourraient bénéficier de services documentaires.

Leurs besoins portent sur les mêmes thèmes que celui du Service Développement mais avec une perspective d' étude de marchés.

¹² O&T Optiques et technologies

¹³ ADLS Advanced development in lighting system

¹⁴ CAO Conception assistée par ordinateur

2.6 Analyse externe: l' environnement fonctionnel

Dans l'analyse externe, seront étudiés les services de l'entreprise, ainsi que les organismes ou sources d'information qui peuvent être une menace ou une opportunité dans les fonctions documentaires du Services Développement.

2.6.1 Tableau de l'environnement fonctionnel

Service	Service Marketing	Service MPDL	Service Qualité	Service Achats	Lighting Research
Collections produits ou services	Collections individuelles Publication d'une revue de presse	Documentation technique des produits fabriqués à Miribel	Documentation qualité	Documentation fournisseurs	Bibliothèque
Accès		Fichier sur le réseau avec une gestion des accès		Fichier sur le réseau avec une gestion des accès	Site Intranet (accès réservé au siège social) Prêt et photocopies
Relations	Groupe de travail pour la gestion de projets ... Réunion avec la direction du Marketing				

2.6.2 Analyse de l'environnement fonctionnel

Les gisements informationnels de ces services sont une opportunité pour le Service développement.

Les relations qui sont décrites dans le tableau ci-dessus, ne concernent pas l'ensemble de l'équipe du Développement.

Cela conduit à ce qu'il y ait méconnaissance des possibilités qu'offrent ces partenaires d'un point de vue documentaire.

L'absence de ce lien transversal peut générer deux phénomènes:

- celui de réservoirs documentaires de complément: (« on garde l'information au cas où ») des documents s'accumulent dans les bureaux, sans être exploités.
- celui de « niche documentaire »: des documents qui peuvent intéresser toute l'institution sont stockés dans un bureau et ne sont connus que de leur rédacteur et de ses collaborateurs.

2.7 Les sources électroniques externes

2.7.1 Le site Internet de Philips: <http://www.philips.com>

Le siège social de Philips à Eindhoven propose un site public où l'on trouve l'information institutionnelle à vocation marketing: présentation de la Société, catalogue des produits, bilan d'activité...

2.7.2 Le site Intranet de Philips

Une revue de presse quotidienne est diffusée sur le réseau via ce site, et également via la messagerie interne de Philips Eclairage à Miribel.

La présentation des informations est organisée autour de chapitres:

- Philips on the Web: chaque branche d'activité a un site. Celui concernant l'activité de Philips Eclairage à Miribel est localisé dans le chapitre « Lighting ». Il propose de nombreux liens avec des sites spécialisés dans l'éclairage, les matériaux, les technologies utilisés dans la fabrication de luminaires.
- Journaux: liens avec la presse scientifique et technique
- Média / Télévision / Radio / Multimédia.
- Catalogues et répertoires: répertoires internes de Philips...
- Recherche: liens avec les sociétés savantes, les centres de recherche qui travaillent sur des sujets proches de ceux de Philips.
- Autres: liens avec les éditeurs, les bibliothèques...

Le catalogue de la bibliothèque d'Eindhoven, a une adresse Intranet mais la consultation n'est pour l'instant pas accessible pour les filiales de Philips non néerlandaises.

2.7.3 Bookmarks

La communauté scientifique réalise des échanges d'information via:

- les news
- les listes de discussions

Ses sites sont repérés par l'ingénieur chargé de la veille technologique.

☛ L'utilisation du site Iphilips Intranet, mine extraordinaire d'information pourrait être optimisée à Philips Miribel par une extension des accès Internet (actuellement, seuls 4 postes sont connectés) et par une formation de base à la recherche sur ce site.

2.7.4 Les bases de données en ligne sont de trois types:

- les bases de données scientifiques générales tels que Pascal, Inspec et EI Compendex
- les bases de données scientifiques spécialisées dans les matériaux ou les technologies. Exemple de Aluminium Industry Abstracts, Polymer on line, Ceramic Abstracts...
- les bases de données de brevets (principalement Derwent).

Elles sont hébergées sur le serveurs Dialog / Knight- Ridder auquel est abonné le Service Développement.

2.8 Les réseaux spécialisés

Les organismes spécialisés ont été identifiés au sein de la gamme classique des sources d'informations utiles pour la veille technologique.

Citons:

l'abonnement au CRITT¹⁵ Surfaces

l'utilisation des bibliothèques universitaires

l'utilisation des ressources documentaires du CETIM¹⁶, de l'ARIST Rhône-Alpes, du Centre National d'évaluation phochimique, du CETU¹⁷...

☛ L'analyse de l'environnement fonctionnel s'avère riche en potentiel d'informations utiles pour le Service Développement.

Les organismes et sources externes sont clairement identifiés et régulièrement sollicités pour des compléments d'information.

☛ L'absence de structure transversale, permettant de localiser et de mémoriser l'information, rend difficile l'accès aux sources.

¹⁵ CRITT-ADTS Surface: Centre Régional d'Innovation et de transfert de technologie surface

¹⁶ CETIM: Centre technique des industries mécaniques

¹⁷ CETU: Centre d'études tunnel

3. Propositions pour élargir l'accès à l'information

3.1 Mise en valeur de l'existant

En se basant sur les supports traditionnels ¹⁸ dans un service d'information stratégique pour l'innovation technologique, nous avons identifié et analysé, dans le chapitre précédent, les collections et les services existants au Développement.

Les solutions proposées seront présentées dans un ordre privilégiant la mise en valeur de l'existant, suivi d'actions ayant pour objectif:

- l'accroissement des collections et la mise en place d'un service de base pour les ouvrages
- le développement de produits et de services documentaires
- la constitution d'une base de données bibliographiques.

3.1.1 Collection des catalogues de fournisseurs

Pour pallier à l'obsolescence de la collection, il faudrait obtenir la dernière édition du catalogue. Comme les entreprises n'ont pas toutes adoptées le principe de dater leur catalogue, la solution pour vérifier l'édition du catalogue, est la comparaison des collections du Bureau d'études et du Service Achats.

Le principe de la gestion de la collection pourrait reposer sur la rigueur des ingénieurs et techniciens qui rencontrent régulièrement les fournisseurs et peuvent obtenir la dernière édition du catalogue.

Des règles de gestion pourraient être appliquées :

- tamponner le catalogue pour marquer son appartenance à la collection du Bureau d'étude
- dater le catalogue reçu à la date de réception.

Pour la conservation des documents, une solution adaptée au cycle de vie des produits pourrait être:

- 3 ans minimum pour les fournisseurs référencés par Philips¹⁹
- pour les autres, la dernière version semble suffisante.

¹⁸ Voir en annexe: les supports dell'information pour la veille technologique

¹⁹ Les fournisseurs classés BOM: Bill of materials

3.1.2 Collection des revues

La collection pourrait être étendue par le repérage des revues disponibles sur Internet ou par l'acquisition de nouveaux titres.

3.1.2.1 Sélection de revues sur le Web

L'avantage des revues sur Internet est leur gratuité.

L'économie de l'information est en pleine mouvance, et le phénomène de gratuité peut-être modifié à moyen terme:

- les revues garderaient un accès gratuit mais seraient sponsorisées: la lecture sera alors ralentie par l'existence de publicité.
- les éditeurs électroniques adopteraient une politique de tarification.

Nous ne sélectionnerons pas les « news » ou les « listes de diffusion » sur le Web pour les raisons suivantes:

- l'information demande une validation que seul un spécialiste du domaine peut effectuer
- les pages Internet de Philips recensent les communautés scientifiques
- l'ingénieur responsable de la veille a un bookmark déjà très riche.

3.1.2.2 Sélection des revues à partir des catalogues existants dans d'autres organismes

A partir d'Internet, des sites d'universités ou grandes écoles ont été consultés pour connaître leur collections.

Une autre démarche a été de se rendre à l'INSA²⁰, ce qui nous a permis de sélectionner des revues puis de contacter Dawson,²¹ pour obtenir des spécimens.

²⁰ INSA: Institut national supérieur des sciences appliquées.

²¹ Prestataire de la Compagnie Philips France et de ses filiales pour la fourniture des revues et ouvrages.

3.1.3 Dossiers de veille technologique

Pour l'amélioration de ces produits, nous ferons des remarques d'ordre formel et nous proposerons un développement vers un aspect de veille concurrentielle.

3.1.3.1 Citation des sources

Dans la rubrique généralité des dossiers, certains articles ou chapitres d'ouvrages, sont photocopiés sans mention de date, ni de source. Pour respecter les règles de propriété intellectuelle, ces indications devraient figurer sur le document.

3.1.3.2 Favoriser les dossiers sur les fournisseurs

L'analyse des technologies comprend souvent une phase d'étude des entreprises. C'est pourquoi, dans les dossiers de veille technologique on trouve des plaquettes d'entreprise.

Ces mêmes entreprises peuvent être citées dans d'autres rubriques du dossier ou dans d'autres classeurs.

Le cas est particulièrement vrai pour les grands groupes industriels dont on trouve l'information dans plusieurs dossiers: Bayer, Dow, DSM, General Electric Plastics, ICI...

La systématisation des dossiers techniques permettrait de connaître une entreprise dans la diversité de ses activités. L'information sélectionnée pour les dossiers de veille, serait alors centrée sur les produits.

3.1.3.3 Développer la veille concurrentielle

L'information contenue dans les dossiers de veille technologique pourrait être complétée par l'information économique et financière sur les secteurs ou les entreprises.

Cette information est essentiellement produite par organismes spécialisés dans les services économique et financiers.

L'accès à cette information se fait par l'interrogation des bases de données ou par la lecture des produits documentaires réalisés par ces organismes.

En annexe, on trouvera une présentation de l'étude Eurostaff « Peintures et vernis en Europe: positionnement produits des marchés leaders ».

Dans cette collection d'autres titres peuvent intéresser le Service Développement.

3.2 Mise à disposition de la collection d'ouvrages

3.2.1 Accroissement du fonds

La collection est très dispersée et aucun recensement ne permet de connaître les livres dont dispose le personnel de Miribel.

A court terme, un inventaire permettra de mieux appréhender la situation.

Volume horaire estimé pour l'accroissement des collections à long terme:

1. acquisitions, suivi des commandes (prévision d'un accroissement de 200 ouvrages / an)
2. mise à jour d'encyclopédies techniques
3. indexation et saisie dans une base de données.

Total =< 4 heures / semaine

Budget à prévoir (hors frais d'acquisition d'un logiciel et des coûts de maintenance d'une base de données)

- ouvrages 200 x 400 FF = 80 000 F
- encyclopédies techniques 3 x 5 000 FF = 15 000 F

Total = 95 000 F

3.2.2 Mise en place d'un service de base pour les ouvrages

Afin de permettre à chacun d'utiliser une information dont il a besoin pour réaliser des études ou des projets, il semble nécessaire de constituer un service de base qui est la mise à disposition des ouvrages selon le principe du « Coin lecture ».

Ce service nécessite:

- la création d'un plan de classement
- la mise en place d'un service de prêt.

3.3 Optimisation des ressources externes

3.3.1 Interrogation des bases de données en ligne

Actuellement l'interrogation des bases de données est réalisée dans le cadre de la veille technologique et à la demande des ingénieurs pour un besoin précis.

Vingt bases sont interrogées à partir du serveur Knight-Ridder / Dialog, auquel est abonné le Service Développement.

Certaines ont aussi un accès Internet, plus convivial qu'il serait important d'identifier et de tester.

Si elles peuvent se substituer à l'accès classique et si leur interrogation est à un coût moindre il serait important de conserver leur site dans un bookmark.

La recherche de ces sites nous a permis de sélectionner les bases de données de Brevets, qui sont également dans les sources d'information sur le site Intranet de Philips.

3.3.2 Profils documentaires

Pour les sources d'information en ligne, il serait intéressant de faire des profils documentaires (c'est à dire conserver une stratégie de recherche reposant sur des équations de recherche et validée par les utilisateurs finaux).

Les profils demandent que les informations issues des bases de données soient mises en formes avec un traitement de texte et complétées par un service de fourniture des documents originaux.

3.4 Proposition de produits documentaires

Pour répondre à un besoin d'information et à une rationalisation des opérations, trois produits documentaires peuvent être proposés.

Pour chacun de ces produits, une estimation des coûts et des temps a été faite à titre indicatif. Ils sont établis sur la base d'un développement de la documentation au Service Développement. Ils ne tiennent pas compte de l'éventualité d'une extension du service documentaire aux publics potentiels.

3.4.1 Une revue de sommaires :

Ce produit permet d'avoir une information rapide sur les tendances de la technologie, du marché

Il est peu coûteux en investissement matériel mais nécessite un investissement en temps-homme.

La parution doit être régulière et ce produit doit être largement diffusé quel qu'en soit le support (papier ou informatique)

Un tel produit rempli pleinement sa mission d'information que s'il est accompagné d'un service de fourniture des articles originaux soit par photocopie, soit par commande auprès d'organismes spécialisés.

Volume horaire :

1. sélection et photocopies des sommaires des 40 abonnements disponibles à Miribel = 400 numéros / an
2. sélection et téléchargement des sommaires de 20 revues sélectionnées sur Internet = 200 numéros /an
3. moyenne horaire pour le traitement de 15 revues / semaine =< 2 heures / semaine
4. mise en forme, tirage, diffusion à 20 exemplaires tous les 15 jours >= 4 heures /mois.

Total =< 3 heures / semaine

3.4.2 Une revue de presse

Ce produit à plus forte valeur ajoutée que le précédent, donne une information synthétisée et structurée sous forme soit de résumés et de mots clés, soit de photocopies d'articles issus de la presse périodique ou spécialisée.

La revue de presse proposant le texte intégral pose le problème de copyright, sauf si l'usage est strictement réservé en interne.

Dans l'étude préalable, la revue de presse de Philips Eindhoven a été mentionnée.
Elle porte sur l'information du Groupe dans sa dimension internationale.

En France, la Compagnie Française Philips rédige quotidiennement une revue de presse. L'information est d'ordre général et surtout cible l'ensemble des secteurs d'activités dans lesquels Philips est actif.

C'est pourquoi, le produit proposé aura une cible « éclairage » uniquement avec les rubriques suivantes:

- information sur les technologies utilisées pour la fabrication de luminaires
- information sur les matériaux
- informations sur la concurrence (les brevets mais aussi l'information économique et financière les concernant).

Pour la réalisation de ce produit, les étapes se complexifient puisqu'à la sélection se rajoutent le résumé, l'indexation, la saisie des données, leur mise en page et enfin le tirage et la diffusion.

Volume horaire :

1. sélection et indexation des 40 abonnements disponibles à Miribel + des 20 revues sélectionnées sur Internet
2. indexation + résumé + saisie dans une base de données en partant sur la base de 5 articles par revue =< 25 heures / semaine
3. mise en forme, tirage, diffusion à 20 exemplaires tous les 15 jours =< 6 heures / mois.

Total =< 26 heures / semaine

3.5 Création d'une base de données

Après l'analyse de l'existant et une structuration de l'information identifiant les documents, un modèle conceptuel de données définit les entités à décrire

La structure des entités pourrait répondre à une double finalité: repérage de l'information et suivi budgétaire.

La création d'une base de données nécessite un investissement financier pour l'achat d'un logiciel permettant de traiter l'information et demande que soit faite préalablement une étude de faisabilité pour opter pour la solution la plus favorable dans un rapport coût/qualité.

A titre d'indication, on compte un volume horaire moyen de 30 minutes pour le traitement d'articles scientifiques, le traitement comprenant;

- la sélection de l'article
- l'indexation
- la rédaction du résumé
- la saisie et la mise à jour des index...

4. Mise en place de la documentation au service Développement

L'objectif de ce chapitre est de donner des outils et des méthodes pour pouvoir développer les collections.

La mise en place de la documentation s'orientera autour de trois axes:

1. création d'une base de données: réalisation d'un modèle conceptuel des données et structure des entités.
2. conception d'une liste d'autorité
3. accroissement et organisation des collections: classement et traitement documentaire.

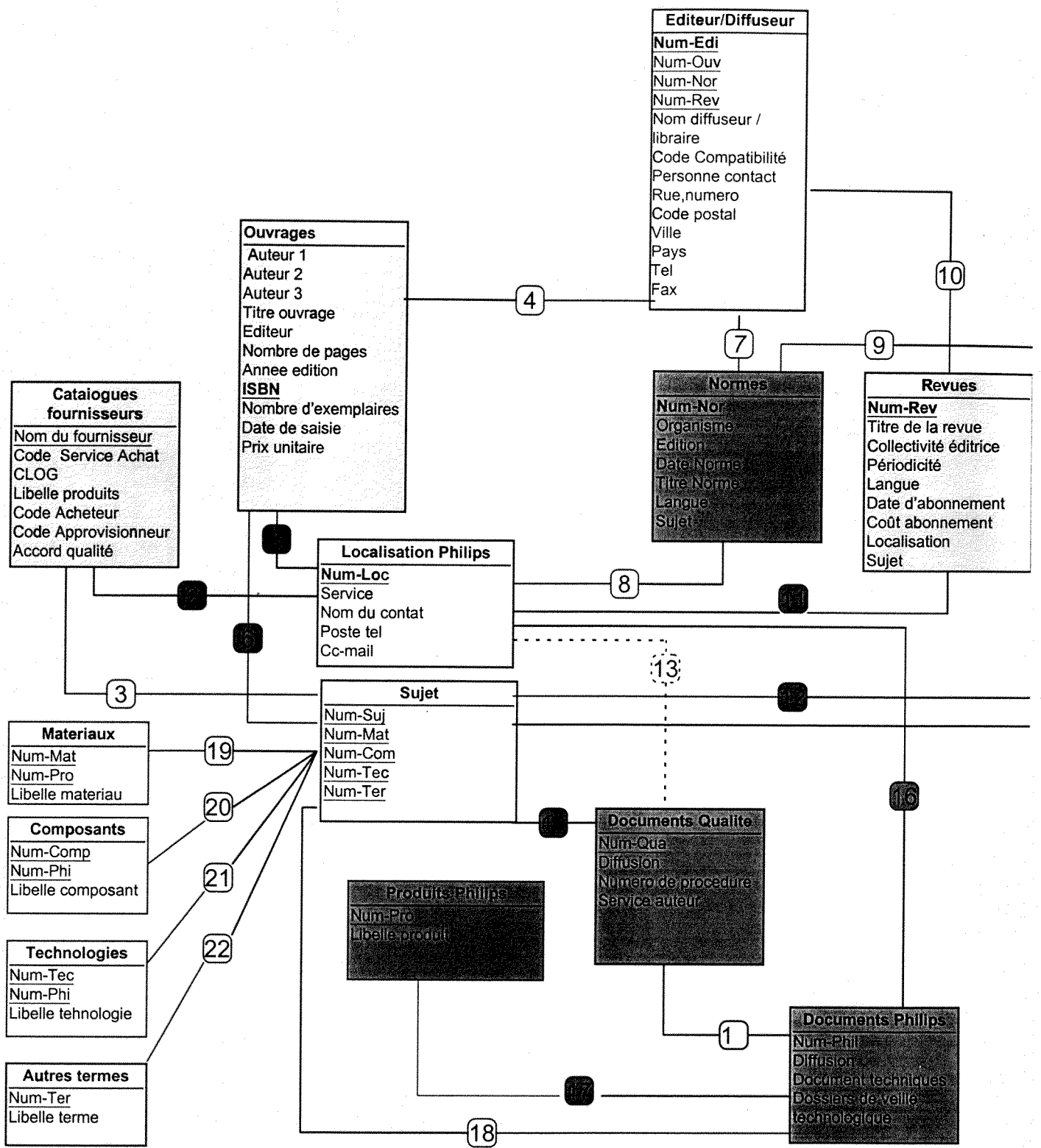
4.1 Base de données

4.1.1 Le modèle conceptuel de données

Réalisé après la phase d'analyse des données, il met en relation des entités. Seules les entités étudiées lors du stage seront détaillées, c'est à dire:

- les brevets
- les catalogues d'éditeurs
- les dossiers de veille technologique
- les ouvrages
- les revues.

Sur le modèle conceptuel de données qui suit, elles sont représentées par les cadres gris clairs (les cadres foncés sont les entités qui sont en relation avec les collections mais qui ne seront pas analysées).



Légende des relations

1 a pour adresse
 2 est utilisé par
 3 concerne le

4 est édité par
 5 est détenu par
 6 traite du sujet
 7 est publié par
 8 est recensé par
 9 s'applique à
 10 est diffusé par
 11 est consultable par
 12 a des articles

13 est répertorié chez
 14 qualifie la procédure
 15 fait référence a
 16 est classé chez
 17 traite du sujet
 18 concerne la fabrication de
 19 décrit le matériau

4.1.2 Structure des entités

L'utilisation d'Excel dans sa fonctionnalité « gestion de liste », a permis de structurer les fichiers sans toutefois atteindre les performances que l'on peut attendre d'un logiciel documentaire.

La configuration des fichiers préfigure celle d'une base de données bibliographique classique, puisque la structure adopte les principes de la norme AFNOR NF Z-44-050 (description bibliographique des monographies). Deux zones (titre et indexation) restent communes à toutes les collections pour permettre la constitution de statistiques, ainsi que l'édition de catalogues par thèmes.

4.1.2.1 Ouvrages

La description respecte la norme AFNOR auxquels se rajoutent des champs d'indexation et de localisation.

- Pour les auteurs, trois champs permettent de noter:
 - l'éditeur intellectuel de l'ouvrage (personne morale ou physique)
 - les trois premiers auteurs d'un ouvrage collectif
 - dans le cas d'un organisme connu sous un sigle: le sigle et son développement.
- Le champ titre.
- Le champ éditeur
- Nombre de pages
- Année.

Afin de pouvoir faire des éditions de catalogues papier citant toutes les collections, l'indexation se fait à deux niveaux:

- thème: éclairage, économie, entreprise, environnement, généralité, matériaux, métaux, sciences, technique & technologie, veille.
 - mot-clé 1 ou mot-clé 2: termes plus précis à extraire de la liste d'autorité.
- Le champ « localisation » permet de savoir dans quel bureau se trouve l'ouvrage.
 - Le champ « cote » permet de retrouver le livre dans le plan de classement (voir chapitre ci-dessous).

4.1.2.2 Brevets

Constitué à partir d'un fichier existant, la structure a été modifiée pour inclure et renseigner un champ « date » et les champs d'indexation. Le champ « ISBN » est renseigné avec le numéro IPC - International Patent Code.

4.1.3 Catalogues fournisseurs

La description conformément à la norme AFNOR NF Z 44-050 n'est pas justifiée pour les raisons suivantes:

- la zone « titre » et « éditeur » sont identiques
- le titre est rarement significatif et donne à peine plus d'information que l'auteur
- la date d'édition est très peu souvent mentionnée
- la pagination est souvent multiple.

La structure du fichier diffère donc de celle des autres entités.

Elle est composée des champs suivants:

- Nom du fournisseur
- localisation au Service Achats
- localisation au Service O&T (ce champ ainsi que les autres champs de localisation, sont juste renseignés par « x » signifiant que le service possède les documents du fournisseur ou par « D » qui signale qu'un dossier de veille technologique existe sur ce fournisseur).
- localisation au Bureau d'étude
- localisation au Service « Affaires spéciales »
- thème
- mot-clé 1
- mot-clé 2.

4.1.4 Dossier de veille

Dans la description des collections, la composition des dossiers montre qu'à l'intérieur des dossiers, sont traités des sujets plus précis.

La structure du fichier est la suivante:

- titre
 - rubrique
 - thème
 - mot-clé 1
 - mot-clé 2
 - type d'information: ce champ est développé pour pouvoir identifier la communicabilité des documents.
-
- * Brevet: information publique sur les innovations des concurrents.
 - * Fournisseur: information mixte contenant les plaquettes d'entreprise et de l'information plus stratégique issue des rencontres avec les fournisseurs.
 - * Manuel: information générale sur le sujet extraite d'ouvrages scientifiques.
 - * Norme: information communicable.
 - * Philips: information publique sur l'entreprise telle que le rapport d'activité, l'organisation des services...
 - * Philips. Management: information interne sur les politiques de l'entreprise.
 - * Philips. Produits: information interne sur les matériaux, les process... utilisés pour la fabrication des projecteurs ou des luminaires.
 - * Philips. R&D: documents internes sur le développement de nouvelles technologies, de nouveaux produits...
 - * Sources d'information: bibliographies ou adresse d'organismes spécialisés.
 - * Veille: information issue des revues spécialisées ou de l'interrogation des bases de données ou d'Internet.

4.1.5 Revues

Le fichier est conçu pour permettre d'avoir une vue des collections et une image du budget consacré à l'achat de quotidiens et de périodiques spécialisés.

Les champs de cette entité sont:

- titre
- thème
- mot-clé 1
- diffuseur
- prix
- localisation.

4.2 Conception d'une liste d'autorité

La première démarche a été:

- de connaître les principes d'indexation de la bibliothèque du siège à Eindhoven²².
- d'identifier les thésaurus spécialisés en sciences de l'ingénieur²³.

Les documents traités sont issus d'un service de recherche et développement. Pour les identifier les mots-clés utilisés appartiennent au répertoire scientifique ou technique.

Les autres fonctions de l'entreprise (management, marketing, service financier, comptabilité...) n'étant pas abordées, cette liste ne représente qu'une partie du « vocabulaire » utile pour décrire l'activité de l'entreprise.

La solution adoptée est de décrire les documents avec trois niveaux:

- thème: les termes s'inspirent du classement de l'encyclopédie des *Techniques de l'ingénieur* et du plan de classement de la bibliothèque d'Eindhoven.
- mot-clé 1 et mot-clé 2: les termes sont traduits d' *Inspec*, qui est le thésaurus utilisé à la bibliothèque d'Eindhoven.
- type d'information: termes qui servent à décrire la nature de l'information (brevet, catalogue fournisseur, manuel, norme, ouvrage de référence et R&D pour les actes de colloque, congrès...).

²² Voir Fax Eindhoven

²³ Voir bibliographie

4.3 Accroissement et organisation des collections

4.3.1 Accroissement des collections

La méthode adoptée est la suivante:

❶ Etude préalable:

- analyse des collections par thèmes et par supports
- sélection des éditeurs spécialisés²⁴
- étude des prestations des libraires lyonnais²⁵.

❷ Etude des besoins²⁶

- Premier entretien, en juillet, avec les utilisateurs pour connaître les développements souhaités à court, moyen et long terme.
- sélection d'ouvrages
- deuxième entretien fin août et début septembre avec pour support, la sélection d'ouvrages.

Ces entretiens ont abouti à la sélection de 56 ouvrages par les ingénieurs et techniciens.

❸ Evaluation budgétaire et établissement de priorités.

❹ Commandes passées chez Dawson.

4.3.2 Plan de classement.²⁷

Le principe du plan de classement est l'organisation des collections dans une espace géographique.

A chaque livre on attribue une cote, ou code de classement, qui permettra de le ranger sur les étagères.

Une répartition par thèmes permet de structurer la collection.

Les thèmes seront repérés par un code alphabétique composé:

- d'une première lettre pour indiquer le thème
- d'une deuxième lettre pour préciser le sujet.

La liste des codes qui suit permet des correspondances avec le plan de classement de la bibliothèque du siège de Philips Eclairage.

²⁴ Voir en annexe le tableau des éditeurs

²⁵ Voir en annexe le Mémo sur la prestation des libraires lyonnais

²⁶ Voir en annexe la liste des dossiers Eurostaff

²⁷ Voir le plan de classement dans le chapitre « Guide pour la mise à jour de la base de données ouvrages ».

4.4 Profils documentaires

4.4.1 Trois thèmes sont à étudier:*

La fracture des verres
Le vieillissement des plastiques en extérieur
Les peintures sur plastique.

4.4.2 Recherche sur le web

La recherche à partir des moteurs de recherche renvoie à une information commerciale, sur les produits existants et ne représente pas une information pertinente pour la veille.

Moteur de recherche	Equations de recherche utilisées
AltaVista et Yahoo	« engineering plastic* » and (paint* or coat*)
AltaVista et Yahoo	« engineering plastic* and (age* or outdoor)
AltaVista et Yahoo	« industrial glass » and (break* or broken)
Infoseek	+industrial plastic* +paint
Infoseek	+industrial glass + fracture

D'autres sites ont été testés, mais l'information divulguée sur Internet donne des résultats ponctuels intéressants mais « figés »: l'interrogation renouvelée huit jours puis quinze jours plus tard n'apportent que peu d'information supplémentaire.

4.4.3 Base de données en ligne

Les bases de données accessibles appartiennent au serveur Knight Ridder / Dialog et leur sélection a été faite à partir du catalogue.

Les paramètres pour la sélection sont de deux types:

- l'option a été de choisir des bases spécialisées dans les matériaux ou dans les applications industrielles de ces matériaux
- dans le choix précédent, une deuxième sélection se fera en raison des coûts d'interrogation (connexion et visualisation des notices).

Bases de données retenues pour les profils documentaires

Nom	Code KR ²⁸	Producteur	Définition	Mise à jour	Coût Connexion	Prix Notice ²⁹
CA Search	399	Chemical Abstracts Service	R&D en chimie	2 par mois	\$ 90	\$ 1.75
Chemical Industry Notes	19	Chemical Abstracts Service	Actualité économique de l'industrie chimique	Hebdomadaire	\$90	\$2.45
Materials Business files	269	Institute of Materials	Actualité technique et économique des polymères et métaux non ferreux	Mensuelle		
Rapra Abstracts	323	Rapra Technologie Ltd	Actualité économique et commerciale dans le domaine du plastique	2 par semaine	\$60	\$1.90
Engineered Materials Abstracts	293	Materials Information (UK)	Information sur les polymères et les métaux non ferreux			

²⁸ KR: Knight / Ridder

²⁹ Notice en texte intégral

5. Guide pour la mise à jour des collections

5.1 Circuit du Livre

5.1.1 Commande des ouvrages

La Compagnie Française Philips a un contrat avec Dawson France qui a pour objet de "permettre à Philips et ses filiales de confier à Dawson la gestion de tout abonnement à des revues, magazines journaux et autres périodiques, l'achat de tout ouvrage de librairie et l'acquisition de normes auprès des organismes et agences habilitées, que les documents précités soient français et/ou étrangers.

5.1.2 Vérification de la commande

Les demandes sont à formuler via les formulaires prévus pour les demandes d'achats.

La vérification de la conformité de la commande et de la livraison est effectuée par le demandeur.

5.2 Mise à jour de la base de données.

Tous les éléments servant à décrire un ouvrage selon la norme NF Z 44-050 sont sur la page de titre ou sur les pages précédentes.

L'information est structurée en zones:

5.2.1 Zone auteur

Champs	Contenu	Exemple
AUTEUR	NOM, Prénom	
	l'auteur de l'ouvrage	
	le centre de recherche ou la collectivité éditrice	Philips Lighting
	le sigle de la société quand elle est plus connue sous ce nom	EDF
	le rédacteur principal quand il y a plusieurs auteurs	
	si il y a plus de 3 auteurs, ce champ reste vide	
AUTEUR2	deuxième auteur	
	développé du sigle	Electricité de France
AUTEUR3	troisième auteur	

5.2.2 Zone de titre: Titre

On le transcrit tel qu'il est sur la page de titre, ou à défaut sur la page de couverture.

Les sous-titres ou compléments de titre sont séparés par un point.

5.2.3 Zone éditeur: Editeur + Date

Editeur: le transcrire tel qu'il apparaît sur l'ouvrage.

Si la mention n'existe pas, indiquer « sn » (pour sans nom).

Date: celle de l'achevé d'imprimé (« sd » si l'ouvrage n'a pas de date).

5.2.4 Zone de collation: nb pages

Si on ne peut l'identifier, on note « np » (pour non paginé).

5.2.5 Zone d'indexation

Utiliser la liste d'autorité.

5.2.6 Zone des notes

Utiliser le prix indiqué sur la facture Dawson.

Convertir les devises en Franc français.

5.3 Traitement de l'ouvrage

Des réception, si la livraison est conforme à la commande, marquer l'ouvrage du tampon.

Equiper l'ouvrage selon le plan de classement ci-dessous.

Code	Thème
A	Généralités
AA	Bibliographie
AH	Encyclopédie
B	Génie industriel
BA	Organisation
BB	Législation
BZ	Divers
C	Chimie
E	Electricité
F	Physique
G	Verre et technologie du verre
GA	Généralités
GB	Applications industrielles
H	Histoire de l'industrie de l'éclairage
I	Informatique
IA	Généralités
IB	Programmation
IC	Matériel informatique
ID	Logiciels
IZ	Divers
L	Eclairage
LA	Généralités
LB	Source de lumière
LF	Photographie
LM	Mesures
LT	Applications industrielles
M	Matériaux et leur mise en forme
MA	Matériaux. Généralités
MAF	Polymères
MAZ	Matériaux. Divers
ME	Métallurgie
MW	Mécanique des matériaux
P	Sources d'énergie: batteries, cellule solaires, cellule photovoltaïques....
S	Statistiques et mathématiques
VM	Sécurité, environnement
VT	Technologies

5.4 Liste d'autorité

La création de cette liste s'est faite en parallèle, avec la création du plan de classement.

Elle représente les mêmes caractéristiques.

- harmonie des termes avec le thésaurus Inspec (langage documentaire utilisé à la bibliothèque de Philips Eclairage à Eindhoven) et le plan de classement.
- peu de développement des termes décrivant des activités externes à un service de recherche et de développement.

6. Etude des logiciels documentaires

En réponse aux besoins des utilisateurs et en fonction de l'environnement, deux solutions sont envisageables:

- un système de gestion des documents à partir des utilitaires de Microsoft Office.
- ou l'acquisition d'un logiciel existant.

Dans l'étude préalable, les limites d'un traitement documentaire avec les outils Microsoft Office ont été démontrés et ce chapitre sera donc consacré à l'étude des logiciels documentaires.

6.1 Démarche

La démarche suivie a été de:

- sélectionner les articles de la presse professionnelle³⁰
- repérer les producteurs de logiciels ayant un site Internet
- demander la documentation aux fournisseurs
- de réaliser un étude comparative des logiciels.

Des contacts ont été pris avec des professionnels en poste dans des centres de documentation.

Cette étude constitue un premier degré dans l'acquisition d'un logiciel documentaire et nécessiterait d'être développée par la rencontre avec les fournisseurs, avec les professionnels utilisant ces logiciels dans un contexte semblable à celui de la Compagnie Philips Eclairage.

6.2 Etude du marché des logiciels

« Les solutions adoptées par les éditeurs de logiciels pour répondre aux attentes des utilisateurs et donc à l'évolution du marché, sont soit l'habillage d'un logiciel documentaire classique (paramétré et complété), soit l'interfaçage de deux logiciels, soit la structuration de logiciels en modules, soit un logiciel unique.³¹ »

Les producteurs tendent à proposer une même offre de service et tous les logiciels comprennent fonctions de base suivantes:

- la gestion des utilisateurs: possibilité de définir les accès
- la gestion de la base de données par saisie ou par téléchargement de notices issues de bases externes (format Marc ou Unimarc, format AFNOR; notices BN Opale, Electre, ASCII; format paramétrable)
- la recherche par opérateur de comparaison ou par indicateur de proximités.

³⁰ Voir la bibliographie

³¹ Voir en bibliographie, le mémoire d'Annis Feyfant.

- la recherche multi-critères, avec opérateurs booléens (et, ou, sauf), la combinaison des étapes de recherche...
 - * Par mots -clefs : un document peut-être retrouvé dans une base de données par l'intermédiaire de références qui lui sont attribuées lors de la saisie. Cette technique de recherche repose sur une indexation préalable et nécessite un langage documentaire.
 - * En texte intégral: indexation sur la totalité des contenus, la recherche se fait par chaîne de caractères "réalité virtuelle".
 - * Recherche par concept compris par le logiciel grâce à une base de données conceptuelle associée.
- * la recherche en texte intégral: analyse linguistique, logique floue, intelligence artificielle...

Les paramètres permettant la sélection ne reposent plus sur la notion de performance mais sur des éléments qualitatifs: convivialité du logiciel, de l'interface utilisateur, des développements possibles (migration de la base sur le Web, stockage des documents sur supports magnétiques ou numériques...)

Il ressort qu'en terme de coût, cinq logiciels correspondent à l'enveloppe budgétaire proposée (20 000 FF).

Nous les décrivons d'après les arguments développés dans les documents fournis par les producteurs en ne retenant que ce qui leur est spécifique.

6.3 Configuration et prix des logiciels sélectionnés

Nom du logiciel	Systèmes clients	Systèmes serveurs	Prix H.T. en monoposte	Prix du module Web
Alexandrie	Mac-OS Windows 3, 95	Mac-Os Windows NT, 95	10 500 FF	15 000 FF
Biblio-Tech	Mac-Os Windows 3, NT, 95	idem	12 500 FF	Gratuit
Ex Libris	Mac-OS Windows 3, Windows 95	Windows NT Unix	21 000 FF	Selon configuration
Taurus	Mac-OS Windows 3 Windows 95	Dos, OS2 Novell Unix Windows 3, 95, NT	15 200 FF	20 000 FF
Texto	Windows 3 Windows NT, 95	Unix Windows NT	19 000 FF	Selon configuration

6.3.1 Alexandrie

GB Concept
Contact: Stéphane Beaucher
107 Avenue Parmentier
75011 Paris
Tel. :01 49 23 83 50
Fax: 01 43 38 33 82

- Argument publicitaire: Une philosophie d'ouverture et de dynamique de l'information, priorité aux utilisateurs et à la circulation de l'information
- Administration de la base: paramétrage des types de documents, des fonctions auteurs...
- Gestion de la base de données:
 - possibilité de modifications par lot
 - téléchargement
 - import-export de fichiers multi-formats.
- Recherche et éditions:
 - trois niveaux de recherche multi-critères.
 - possibilité de faire des recherches sur les liens entre documents
 - paramétrage des catalogues en sortie
 - export de texte enrichi.
- Gestion de bibliothèque:
 - gestion des prêts
 - gestion des commandes d'ouvrages
 - gestion des revues.
- Archivage électronique.

6.3.2 Biblio-Tech

Producteur: BNT Technologies
36, rue d'Estienne d'Orves
92120 Montrouge
Tél.: 01 47 35 00 46
Fax: 01 47 35 44 92

- Argument publicitaire: l'intégré documentaire
- Administration de la base
 - La personnalisation, est le concept clé développé par le producteur.
 - Le format de saisie, celui d'édition, la gestion des accès utilisateurs... sont paramétrables.
 - Possibilité d'import / export de notices paramétrées.
- Gestion des commandes, des abonnements et des prêts.
- Langage documentaire: contrôle des doublons.
- Développements: « l'adjonction d' outils bureautiques optionnels offre la possibilité de faire de votre logiciel, un véritable intégré documentaire. »

6.3.3 Ex Libris

Producteur: CADIC
Contact: Jean Christophe Léonard
25, rue Francouer
75018 PARIS
Tél. : 01 42 23 63 00
Fax: 01 42 23 57 95
Email: cadic@micronet.fr

- Argument publicitaire: Fédérez des îlots d'informations en une Base de connaissance structurée.
- « Le module d'indexation et de recherche d'Ex Libris traite tous les documents: livres, périodiques, vidéos et sons, fichiers bureautiques, Internet, messageries ...»
- Recherche multi-critères et résultats présentés par indice de pertinence
- Outils linguistiques: gestion des synonymes, des formes conjuguées, plurielles...
- Gestion des commandes, des prêts, des revues.
- Extensions:
 - Intranet: module de diffusion HTML, module de construction de site Web, interrogation multi-bases simultanée.
 - base de connaissance: « module fédérant vos sources d'information internes et externes: bureautique, bases de données, messagerie, Internet;
 - agents intelligents
 - gestion automatisée des profils de diffusion sélective.

6.3.4 Taurus

Producteur: DCI. Dron Concept Informatique
Contact: Fabienne Fontaine
46, rue du Pré Saint-Gervais
93500 PANTIN
Tél. : 01 49 75 75
Fax : 01 49 91 75 70

➤ Argument publicitaire:

Gestion électronique d'informations multimédia.

« Taurus allie les fonctions de saisie, stockage, recherche et consultation , de mise à jour, de transmission des informations contenues sur des supports de toute nature ».

➤ Fonctionnalités:

- Acquisition par saisie, numérisation, reconnaissance optique de caractères, captures de liens informatiques et bureautiques, import paramétré de bases de données externe.
- Indexation immédiate ou différée.
- Indexation par mots-clés ou en texte intégral.

➤ Stockage par compression normalisée sur support magnétique ou optique.

➤ Recherche guidée ou experte possible de recherche sur plusieurs bases liées par une relation.

➤ Visualisation couplée avec des outils graphiques (rotation, zoom..) Possibilité de télécopier les documents.

➤ Développements :

- Tauruspresse: conception et gestion de revues de presse
- Tauruscad: « gestion électronique de documents circulant dans l'environnement technique de l'entreprise. »
- Taurus+Acrobat : intégration et restitution de documents au format PDF.
- Ultimus: automatisation des procédures de travail ou workflow.

6.3.5 *Texto pour Windows*

Producteur: Chemdata
Contact: Elisabeth Gauthier
17, quai Joseph-Gillet
69316 Lyon Cedex 04
Tél.: 04 72 10 72 10
Fax: 04 72 10 72 10
Site Internet: <http://www.chemdata.fr>

➤ Argument publicitaire: Votre doc n'est pas celle de tout le monde. Votre GED ne sera pas celle des autres.

➤ « Progiciel de gestion documentaire, Texto pour Windows permet de créer des fiches signalétiques. »

➤ Gestion des accès: l'administrateur de la base peut donner aux utilisateurs des niveaux de confidentialités sur les fiches elles-mêmes.

➤ Vocabulaire structuré ; dans la version de base, différents contrôles sont possibles: index, listes, gestion des synonymes.
Le thésaurus est une option à rajouter à la version de base.

➤ Affichage des sorties entièrement paramétrables.

➤ Ergonomie: interface utilisateur conviviale.

➤ Extensions:

- Texto-Web
- Texto Spool, progiciel de gestion électronique de document.
- Texto Photo
- Gemlire: logiciel de prêts
- Galipe: gestion des acquisitions de livres et de revues.

7. Bibliographie

- 1 Recherche documentaire et gestion de bibliothèques, in logiciel unique? L'offre du marché. ADBS. 1994. ISBN 2-90-1046-70-3
- 2 37 logiciels documentaires à la loupe. *Archimag*. N 105. Juin 1997.
- 3 Compagnie Philips Eclairage. Livret d'accueil.
- 4 HEYDE. Patrice. La veille industrielle et la petite et moyenne entreprise. *Cycle de veille technologique*. CAST-INSA [Centre d'actualisation scientifique et technique. Institut National des Sciences appliquées], ARIST Rhône-Alpes [Agence régionale d'information scientifique et technique], ENSSIB [Ecole Nationale Supérieure des Sciences de l'Information et des Bibliothèques].
- 5 Index alphabétique (extraits) et Table analytique. *Supplément aux numéros des Techniques de l'ingénieur*. 1996.
- 6 JAKOBIAK, François. Pratique de la veille technologique. Editions d'Organisation. 1991.
- 7 Thésaurus 1991. Inspec. ISBN 0852964897.

8. Annexes

Table des annexes

Les moyens informatiques	I
Contact avec la Bibliothèque d'Eindhoven	IV
Editeurs spécialisés	V
Liste des dossiers Eurostaf	VI
Mémo concernant la commande d'ouvrages	VII
Etude des besoins: sélection des ouvrages	X

Les moyens informatiques

Parc micro-informatique: les unités centrales

Marque d'unités centrales

- H.P. 51
- IBM 55
- APPLE 3
- INTERGRAPH 19
- PHILIPS 17
- Autres 12

Parc micro-informatique : type d'imprimantes

- Laser 17
- Couleur 32
- Mono 49
- Traceur 5
- Listing 12
- Autres 1

Parc micro-informatique: les marques d'imprimantes

- CANON 35
- EPSON 4
- H.P. 71
- APPLE 2
- Autres 4

Configuration du serveur NT à Miribel

COMPAQ PROLIANT 1500

Matériels : Pentium 166

RAM 64 Mo.

3 disques de 4 Go. Hot-plug Fast-Wide SCSI-2 RAID 5 TurboDAT 4/16 Go.

Lecteur CDROM 4x

Carte COMPAQ NetFlex-2 Ethernet 10baseT

Maintenance : Contrat COMPAQ CARE intervention sous 4 heures.

Logiciels

- Windows NT Server 3.51
- BackupExec
- Inoculan
- Integral Fax Réseau
- cc:Mail

Configuration

- Postes clients
63 Desktop H.P. + IBM
Systeme d'exploitation: Windows 3.11 + Carte 3COM
- 20 laptop IBM + TOSHIBA
Systeme d'exploitation: Windows 3.11 (PC Card 3COM)
- 2 laptop TOSHIBA + COMPAQ
Systeme d'exploitation: Windows 95 (PC Card 3COM)
- 1 PowerMacintosh
Systeme d'exploitation: MacOS 7.5.3
- 9 Intergraph Windows NT 3.51 Workstation

Imprimantes réseau

- 5 LaserJet 5N
- 2 Traceurs H.P. 750C + Boitier JetDirect 5
- Imprimantes H.P. + Boitier JetDirect

L'AS 400

Héberge le progiciel de gestion de production MAPIX

Principales applications:

- Gestion des stocks
- Gestion des données techniques (tout les documents concernant la fabrication d'un produit Philips
- Planification des besoins
- Achats

Applications spécifiques:

- ORCO pour la gestion des commandes
- Facturation des fournisseurs
- Menu plate-forme permettant une gestion commune des unités de La Motte, Nevers et Miribel.
- Logistique
- CAPRI: gestion des prix
- Etiquettes
- localisation des composants
- Gestil: gestion des entrées et sorties du personnel
- Gestion de la CAO

Contact avec la bibliothèque de Philips Lighting

Fax message



PHILIPS

Philips Lighting

To:

M. Jos MOSTERMAN

Library Information Center

Fax: 00.31.40.27.555.03

From:

Anne WANIART

c/o Priscille ERNOTTE
Business Group Luminaires
ITM Outdoor
O & T Department
Rue des Brotteaux
01708 Miribel Cedex / France

Tel: +33 (0) 478 55 81 22

Fax: +33 (0) 478 55 32 06

No. of pages: 1

Ref.: LDB-6/MB/O&T/PE7/AWJM Date: 1997-9-17

Subject: Information concerning The Library

Dear M. Mosterman,

I would be pleased to get more information about some subjects concerning library:

- Which classification do you use for shelving books ?
- Keywords in lighting information are difficult to find in INSPEC. Do you have a special keyword list for these subjects ? And if so, can you sent it to me ?
- Is there a booklet with all the Philips' Publications (Books on sale, Newspapers, Research Publication Series? ...)
- How long do you keep serials which can be retrieved from the Intranet ?

With kind regards,

Anne WANIART

Editeurs spécialisés dans les domaines intéressant Philips Eclairage

Editeurs	Catalogue	Site sur le webb	Domaines de spécialisation des éditeurs								
	Papier		Entreprise	Eclairage	Industrie	Matériaux	Métaux	Sciences	Techologie	Diffuse aussi	
American Tech. Publishers	oui	www.astmeuro.org		Bonne			Spécialisé	Bonne	Bonne	Spécialisé	ASM et AMC
Blakwell Science Book	oui	www.blacksci.co.uk									
Cetim	oui						Spécialisé	Bonne		Bonne	AFNOR
Certu	oui			Spécialisé							
CIE Commission internationale de l'éclairage	oui	www.cie.co.at/cie/home.html		Spécialisé							
CTIF - Edi. tech. des ind. de la fonderie	oui	www.ctif.com					Bonne	Bonne		Spécialisé	
Dunod	oui		Spécialisé		Bonne	Bonne	Bonne	Bonne	Bonne	Bonne	
Economica	oui		Spécialisé								
Editions d'Organisation	oui		Spécialisé								
EFC - European Federation of Corrosion	oui						Spécialisé			Bonne	
Eyrolles	oui		Bonne		Bonne				Spécialisé	Spécialisé	
Hermann	oui								Spécialisé	Spécialisé	
Innovation 128	oui	www.instmat.co.uk								Spécialisé	

Lavoisier	oui	www.Lavoisier.fr				Bonne		Specialisé		
Libr. machines production	non	www.machpro.fr/lib/				Specialisé		Bonne		Specialisé
Masson	oui	www.masson.fr								
Mc Graw Hill	oui									
Ministere de l'Industrie	oui	www.industrie.gouv.fr				Bonne			Bonne	
Materials Information - ASM	oui	www.csa.com					Specialise			
MRS - Materials Resarch Society	oui						Specialisé	Specialisé	Bonne	
N.York Academy of Sciences	oui	www.nyas.org							Bonne	Bonne
Polytechnica	oui								Bonne	
Pres. Polytechniques et universitaires romandes	oui		Bonne	Bonne	Bonne	Bonne	Bonne	Bonne	Bonne	Specialisé
PYC Edition	oui									
Que sais-je ? /PUF	oui		Bonne	Bonne	Bonne	Bonne	Bonne	Bonne	Bonne	
Reed Elsevier-Thomas	oui	www.pepco.be								Bonne
SAE International	oui									Bonne
Techniques de l'ingenieur	oui	www.techniques-ingenieur.fr	Specialisé			Bonne	Bonne	Bonne	Specialisé	Specialisé
Technomic	oui						Specialisé	Bonne		
TSL - Technical Standards Services	oui	www.techstandards.co.uk								
VDE Verlag	oui									
WILEY	oui	www.wiley.co.uk	Bonne			Bonne				Bonne

Liste des dossiers Eurostaf

- Traitement des déchets industriels en Europe
- Transformation des matières plastiques en France
- Bayer
- CIBA-GEIGY
- General Electric
- Hoechst
- ICI
- Saint-Gobain

Mémo concernant la commande d'ouvrages

Anne WANIART

Le 06 aout 1997

à

Priscille ERNOTTE

Bénédicte PARACUELLOS

Robert REGNIER

J-Michel MIQUEL

Objet : Proposition concernant les commandes d'ouvrages au Développement

Six libraires lyonnais ayant des fonds d'ouvrages en sciences et technique ont été contactés pour :

- la collecte de catalogues des éditeurs techniques.
- connaître les services qu'ils pouvaient offrir aux entreprises.
- Les comparer aux prestations de Dawson, fournisseur référencé de Philips..

Leur positionnement.

La FNAC Bellecour se positionne en tête pour les réductions accordées aux entreprises (**28 %**).

DECITRE - TECHNIQUES, offre un service de recherche bibliographique permettant d'identifier et de commander des ouvrages publiés à l'étranger. De plus il possède en librairie une sélection d'ouvrages concernant les sujets étudiés aux Développement.

CAMUGLI ne propose pas de services pour les entreprises, mais on conservera leurs coordonnées pour leur fonds d'ouvrages épuisés chez les editeurs.

Leurs prestations

Nous avons pu tester le service pour la commande d'un ouvrages américain pour lequel Denis Fournier avait obtenu le prix par un simple coup de fil à Dawson.

- Decitre devrait nous fournir le prix (demande formulée le 30.08.97 et sans réponse à ce jour).
- Les autres libraires lyonnais ne peuvent nous répondre.

Proposition

➔ Pour l' accroissement des collections d'**ouvrages français** à faire pendant le stage, il serait intéressant de passer par la **FNAC** ce qui permettrait :

- d'avoir une **réduction plus importante** que chez Dawson.
-
- de **diminuer le délai de livraison** et donc de rentrer les ouvrages dans la base de données au cours du stage.

Cette **proposition demande à être validée par le Service Achat** puisque la commande à la FNAC entraînera en coût supplémentaire, les frais des prestations d' **Achat-services**.

Nous avons pu tester le service pour la commande d'un ouvrages américain pour lequel Denis Fournier avait obtenu le prix par un simple coup de fil à Dawson.

- Decitre devrait nous fournir le prix (demande formulée le 30.08.97 et sans réponse à ce jour).

Les autres libraire lyonnais ne peuvent pas répondre.

Pour les abonnements aux **revues**, nous conserverons le **circuit traditionnel** en utilisant les services de **Dawson**.

Comparaison des prestations des libraires lyonnais et de Dawson

Nom du Libraire	Réduction accordée	Livraison	Catalogues	Recherche bibliographique	Remarques
FNAC Lyon Presqu'île 04.72.40.49.54	22 %	1 semaine France autres : 3 semaines à 3 mois	non	oui pour la France A l'international, service réduit à leur diffuseur	
DECITRE - Techniques Bellecour Mr HARENDA 04.72.40.54.74	5 % ouvrages français 10 % ouvrages étrangers	1 semaine France autres : 3 semaines minimum	peu d'éditeurs	oui pour la France et l'international	stock en magasin important
LIBRAIRIE DU LYCEE Mme GUILLLOTIN 04.78.46.47	15 % ouvrages français 10 % ouvrages étrangers	1 semaine France	oui	oui pour la France	
GAMUGLI rue de la Charité Mme CAMUGLI 04.78.97.42.65.50	5 % minimum	1 semaine pour les ouvrages français	non	oui pour la France	Fonds de livres épuisés
FLAMMARION Pierre Bénite Mme HARNOU 04.72.56.21.21	5 % minimum	15 jours - ouvrages français > 3 semaines - ouvrages étrangers	peu d'éditeurs	oui pour la France	
DAWSON Mme MOULINIER 01. 69.10.47.00	5 %	3 semaines		oui pour la France et l'international	

Editeurs spécialisés dans les domaines intéressant Philips Eclairage

Éditeurs	Catalogue		Domaines de spécialisation des éditeurs							
	Papier	Site sur le web	Entreprise	Éclairage	Industrie	Matériaux	Métaux	Sciences	Technologie	Diffuse aussi
American Tech. Publishers	oui	www.astmeuro.org		Bonne		Spécialisé	Bonne	Bonne	Spécialisé	ASM et AMC
Blakwell Science Book	oui	www.blacksci.co.uk								
Cetim	oui					Spécialisé	Bonne		Bonne	AFNOR
Certu	oui			Spécialisé						
CIE Commision internationale de l'éclairage	oui	www.cie.co.at/cie/home.html		Spécialisé						
CTIF - Edi. tech. des ind. de la fonderie	oui	www.ctif.com				Bonne	Bonne		Spécialisé	
Dunod	oui		Spécialisé		Bonne	Bonne	Bonne	Bonne	Bonne	
Economica	oui		Spécialisé							
Editions d'Organisation	oui		Spécialisé							
EFC - European Federation of Corrosion	oui					Spécialisé			Bonne	
Eyrolles	oui		Bonne		Bonne			Spécialisé	Spécialisé	
Hermann	oui							Spécialisé	Spécialisé	
Innovation 128	oui	www.instmat.co.uk							Spécialisé	

Lavoisier	oui	www.Lavoisier.fr				Bonne		Specialisé		
Libr. machines production	non	www.machpro.fr/lib/				Specialisé		Bonne		Specialisé
Masson	oui	www.masson.fr								
Mc Graw Hill	oui									
Ministere de l'Industrie	oui	www.industrie.gouv.fr				Bonne			Bonne	
Materials Information - ASM	oui	www.csa.com					Specialise			
MRS - Materials Resarch Society	oui						Specialisé	Specialisé	Bonne	
N.York Academy of Sciences	oui	www.nyas.org							Bonne	Bonne
Polytechnica	oui								Bonne	
Pres. Polytechniques et universitaires romandes	oui		Bonne	Bonne	Bonne	Bonne	Bonne	Bonne	Bonne	Specialisé
PYC Edition	oui									
Que sais-je ? /PUF	oui		Bonne	Bonne	Bonne	Bonne	Bonne	Bonne	Bonne	
Reed Elsevier-Thomas	oui	www.pepco.be								Bonne
SAE International	oui									Bonne
Techniques de l'ingenieur	oui	www.techniques-ingenieur.fr	Specialisé			Bonne	Bonne	Bonne	Specialisé	Specialisé
Technomic	oui						Specialisé	Bonne		
TSL - Technical Standards Services	oui	www.techstandards.co.uk								
VDE Verlag	oui									
WILEY	oui	www.wiley.co.uk	Bonne			Bonne				Bonne

Etude des besoins: sélection des ouvrages

Anne WANIART

ce 29 août 1997

à :

S. BALLESTER	
P.BERGER	
F.BOS	
E.BURGHARD	
R.DALMAIS	
GJ DEVRIES	
P.ERNOTTE	
P.FALCOZ	
D.FOURNIER	
U.GUEYMARD	
H.HUMEZ	
P.KLEINE	
A.MAUBERT	
J.M MIQUEL	
R.NOIROT	
C.DUFOUR	
J STEGMAN	
Jean Christophe	

OBJET: Propositions pour l'accroissement des collections d'ouvrages

Suite à mon premier passage en juillet, merci de trouver ci-joint

- Une sélection d'ouvrages dont les titres sur la mécanique, la thermodynamique, les matériaux que vous aviez demandés en juillet
- la liste des ouvrages déjà retenus, avec leur code de priorité de commande³²
- la liste des catalogues d'éditeurs qui restent à votre disposition...

Ce catalogue est le votre, vous pouvez y joindre commentaires, propositions d'autres titres....

Pour faciliter les commandes, merci de surligner et de mettre vos initiales à côté des ouvrages qui vous semble intéressants

Date de retour souhaitée: début de semaine 38

Bonne sélection.

³² 1 à court terme
2 à moyen terme