

**Ecole Nationale Supérieure
des Sciences de l'Information
et des Bibliothèques**

Diplôme de conservateur de bibliothèque

RAPPORT DE STAGE

Le Département des arts du spectacle de la BNF
et
La Fédération française de coopération entre bibliothèques

Tifenn Salmon de La Godeliniais

Stage réalisé à la Bibliothèque nationale de France
Département des arts du spectacle
sous la direction de Noëlle Giret

1998



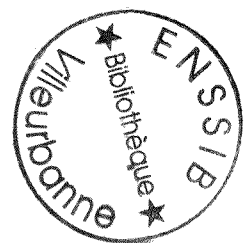
**Ecole Nationale Supérieure
des Sciences de l'Information
et des Bibliothèques**

Diplôme de conservateur de bibliothèque

RAPPORT DE STAGE

Le Département des arts du spectacle de la BNF
et
La Fédération française de coopération entre bibliothèques

Tifenn Salmon de La Godeliniais



Stage réalisé à la Bibliothèque nationale de France
Département des arts du spectacle
sous la direction de Noëlle Giret

1998

1997
DCB SI
20

SOMMAIRE

INTRODUCTION.....	3
-------------------	---

LE DEPARTEMENT DES ARTS DU SPECTACLE DE LA BNF

PREPARATION DE L'EXPOSITION RENAUD-BARRAULT
--

I. - LES COLLECTIONS	4
1. - Historique.....	4
2. - La composition des collections.....	5
3. - Les différents modes d'acquisition.....	7
 II. - LA GESTION DES COLLECTIONS : LOCAUX ET PERSONNEL.....	9
1. - Les locaux : saturation et dispersion.....	9
2. - Le personnel	12
 III. - TRAITEMENT ET VALORISATION DES COLLECTIONS.....	13
1. - Inventaire et catalogage	13
2. - La presse : retards et projets	14
3. - La valorisation des collections : communications et expositions.....	15
 IV. - LE POSITIONNEMENT NATIONAL ET INTERNATIONAL DU DEPARTEMENT	16
1. - En France	16
2. - A l'étranger	17

**LA FEDERATION FRANÇAISE DE COOPERATION ENTRE
BIBLIOTHEQUES**

ENQUETE SUR LES EXPOSITIONS DU MOIS DU PATRIMOINE ECRIT

1. - Fonctionnement	19
2. - Coopération nationale et internationale.....	20
3. - L'aide à la valorisation du patrimoine écrit	22
CONCLUSION	24

INTRODUCTION

L'organisation d'expositions constitue en bibliothèques une partie du travail de conservateur, qui apparaît difficile à appréhender autrement que par une expérience pratique. C'est pourquoi un stage sur ce sujet a semblé à même de compléter utilement la formation offerte par l'ENSSIB. C'est dans ce but que j'ai choisi de travailler à la préparation d'une exposition d'envergure, celle du couple de théâtre Renaud-Barrault, organisée par le Département des arts du spectacle de la Bibliothèque nationale de France, et qui aura lieu à Tolbiac, au moment même de l'ouverture du Rez-de-Jardin.

L'exposition ne devant s'ouvrir qu'en février 1999, il n'était pas possible d'approcher l'exposition dans son rapport essentiel avec le public. On a donc complété la formation à la préparation scientifique d'une exposition par la réalisation d'une enquête de public des expositions du *Mois du patrimoine écrit*, réclamée par ses organisateurs.

L'ensemble des travaux s'est donc fait dans le cadre de deux établissements totalement différents par leur structure comme par leur mission, qu'il est apparu intéressant de mettre en regard.

LE DEPARTEMENT DES ARTS DU SPECTACLE DE LA B.N.F.

PREPARATION DE L'EXPOSITION RENAUD-BARRAULT

Le stage sur la préparation de l'exposition Renaud-Barrault a permis de découvrir un établissement en pleine évolution, du fait des transformations que connaît la Bibliothèque nationale de France depuis quelques années. Il s'inscrit dans une politique générale d'informatisation et de restructuration des Départements spécialisés, tout en conservant des spécificités et des projets propres. Sa particularité tient à la fois à l'histoire de sa création, comme à la composition de ses collections, qui exigent souvent gestion et traitements particuliers, ou à sa situation nationale et internationale en pleine mutation, à mettre en relation avec son prochain déménagement à Richelieu.

I. - LES COLLECTIONS

L'histoire du Département des arts du spectacle apparaît particulièrement importante car elle reste encore très présente dans la vie de l'établissement. Elle est en effet pour beaucoup dans la spécificité de ses collections, qu'il convient d'aborder en premier lieu puisque ce sont elles qui déterminent les activités du Département.

1. Historique

Le Département des Arts du Spectacle de la B.N.F tire son origine de la collection d'Auguste Rondel donnée à l'Etat en 1920. Polytechnicien, homme d'affaire, mais aussi bibliophile, ce grand amateur de théâtre s'était constitué, à partir de 1895, dans son hôtel particulier de Marseille, une des plus grandes collections mondiales sur le spectacle sous toutes ses formes. Aidé par son importante fortune personnelle, il avait utilisé un ample réseau de relations, développées auprès de libraires, de théâtres français et étrangers, de festivals, sociétés dramatiques, etc. En 1912, il exposait à la Sorbonne sa conception

d'une bibliothèque dramatique, dont il déplorait l'absence à Paris. En 1920, il fit don de sa collection à l'Etat « *dans le but de contribuer au développement des études relatives à l'histoire du théâtre et de faciliter les recherches aux érudits, aux critiques et aux étudiants* ». La collection fut installée au Palais Royal, dans des salles communiquant directement avec la Comédie Française. En 1925, l'endroit étant repris par le ministre de l'Instruction Publique, la collection fut alors transférée à la bibliothèque de l'Arsenal.

L'arrivée de la collection Rondel, complétée par la suite, a donné naissance à une section à part entière, distincte du reste de la bibliothèque de l'Arsenal et que l'on a appelé la « section des collections théâtrales ». Officiellement créée en 1953, elle fut placée sous la direction d'André Veinstein, directement soumis aux bonnes volontés du directeur de la bibliothèque de l'Arsenal. Peu à peu, les collections théâtrales étaient devenues trop importantes pour rester simple section de la B.N. Arrivée à son tour à la section en 1958, Cécile Giteau, s'attacha à donner une identité à cette collection. C'est ainsi que fut créé en 1976 le Département des Arts du Spectacle. La collection était désormais dotée d'une structure qui la rendait plus autonome, et qui permit un accroissement des acquisitions, mais surtout une augmentation du budget et du personnel qui étaient restés jusque là très précaires et qui explique en grande partie le retard accumulé par le Département dans le traitement des collections.

2. - La composition des collections

Ampleur et nature des collections

Si les « collections théâtrales » ont accédé au titre de Département de la Bibliothèque nationale, elles le doivent à leur richesse presque inégalée en matière de spectacle. L'ensemble des fonds représente plus de 3 millions de documents et 17 km de rayonnages. Elles s'accroissent chaque année de 30 000 documents environ.

Leur principale caractéristique est la diversité, qui tient à la nature même du spectacle et à leur caractère fortement muséographique. Elles comportent en effet des pièces de théâtre, des études et critiques sur les pièces, des documents ayant servi à l'élaboration du spectacle (notes de mise en scène, décors et costumes), à sa diffusion (affiches, programmes, tracts), ou témoins de son déroulement (photos, musique, films),

sans compter ceux liés aux statuts et à l'organisation générale des théâtres et autres nombreux spectacles (cinéma, danse, chanson, music-hall, mime, cirque, marionnettes, etc.). La diversité des documents va de pair avec leur complémentarité documentaire, qui est une des spécificités du Département que son directeur, Noëlle Guibert, tient particulièrement à préserver.

Le fonds du Département des Arts du Spectacle de la B.N.F. est l'un des plus riches du monde, comprenant, en 1992, 600 000 ouvrages et périodiques, 400 000 programmes, 200 000 recueils et coupures de presse, 250 000 manuscrits ou dactylogrammes, 250 000 estampes et images documentaires, 700 000 photographies, ses 120 000 affiches, 4 000 costumes de scène et ses 1500 objets (maquettes construites, masques et marionnettes).

La collection Rondel et sa continuation

Constituée avec méthode et sans restriction quant la nature des spectacles, la collection Rondel est la base du fonds du Département et la référence obligée sur les spectacles en France et à l'étranger, des origines à 1936. La collection est répertoriée dans un catalogue en 75 volumes, disponible dans la salle d'accueil ou sur microfiches pour la modique somme de 12 000 Francs. Elle comprend 800 000 pièces, classées par thèmes en 9 sections. Chaque section comprend des pièces et textes accompagnés de l'iconographie correspondante, de revues et recueils factices de critiques, etc.

Le département des Arts du Spectacle a continué ses acquisitions, dans la continuité de la collection Rondel. Parmi les nombreuses collections existantes, on se bornera à en citer quelques unes parmi les plus connues. En ce qui concerne le théâtre, il faut citer les collections des grands créateurs du début du XX^e : André Antoine, Art et Action (fonds Autant-Lara), Copeau (créateur du théâtre du Vieux Colombier), le Cartel : Juvet, Dullin, Baty, Pitoëff (qui ont entièrement renouvelé le théâtre français au début du XX^e siècle), Edward Gordon Craig (1872-1966), homme de théâtre qui a ouvert la voie au théâtre moderne. Le département compte également des collections d'auteurs et de metteurs en scène : Marcel Achard, André Antoine, André Barsacq, Jacques Hebertot, etc., ou des fonds de théâtres : Théâtre des Nations, Palais Royal, Théâtre National Populaire, Compagnie Renaud-Barrault, Grenier-Hussenot, Théâtre de Chaillot. Enfin, il faut y ajouter les maquettes de décors et costumes de Christian

Bérard, Sonia Delaunay, Marie-Hélène Dasté, Lucien Coutaud, Jean-Denis Malclès. Sur le cinéma, les collections Marc Allégret, René Clair, Abel Gance, Jean Grémillon, Jean Mitry, René Moussinac sont parmi les plus importantes, tandis qu'il faut également mentionner les fonds du mime Farina, des photos Pic, de la danseuse Lucienne Lamballe, etc.

Depuis la collection Rondel, les fonds ne se sont pas seulement accrus, ils ont également évolué avec l'apparition de nouveaux supports et selon les politiques d'acquisitions successives des différents directeurs. En 1954, les sections de la télévision et de la radio ont été ajoutées à celles de Rondel. Parallèlement, les documents audiovisuels ont augmenté depuis les années 1960 et abouti à la création de la vidéothèque de la Maison Jean Vilar. En outre, un effort particulier a été entrepris depuis 1958, sous l'influence de Cécile Giteau, ancien directeur du Département des Arts du Spectacle, concernant l'acquisition de maquettes de décors et de costumes et le développement du secteur iconographique, tandis que Noëlle Guibert souhaite continuer l'enrichissement du Département en multipliant les achats d'autographes.

3. - Les différents modes d'acquisitions

Les acquisitions sont effectuées selon trois modalités différentes, le Dépôt légal, qui représente 12 % des entrées en 1996, tous documents confondus (voir tableau en annexe), les achats (61 %), et les dons ou versements (27 %)

Le Dépôt légal

Les affiches, les imprimés et les périodiques étaient jusqu'à présent acquis en grande partie par le Dépôt légal. Le Département des estampes bénéficiant de doubles exemplaires des affiches illustrées, il en envoie, pour celles intéressant les spectacles, un exemplaire au Département des arts du spectacle, ce qui représente un tiers des acquisitions en affiches de celui-ci. Jusqu'en janvier 1997, le service des Echanges de la BNF mettait en outre à disposition des différents Départements spécialisés un exemplaire éditeur du Dépôt légal pour les ouvrages imprimés. Chaque semaine, les Départements y présentaient leurs demandes, un arbitrage étant effectué en cas de plusieurs demandes sur

le même livre. Malgré la difficulté que posaient des délais très longs pour obtenir les ouvrages (huit mois en moyenne), ce qui gênait la mise en place d'une politique d'acquisition cohérente, cette procédure avait le mérite d'exister et de coïncider avec la vocation patrimoniale des départements. Or la Bibliothèque nationale de France a depuis lors, la volonté de délocaliser les exemplaires éditeurs, attribués désormais à des pôles associés en régions, dont certains sont déjà effectifs (Alsace, Basse-Normandie, Bourgogne, Corse, Franche-Comté et Rhône-Alpes).

Les achats

Pour compenser cet état de fait, le Département devra donc augmenter ses achats, pratiquement inexistantes jusqu'alors pour les imprimés et périodiques français, alors qu'il ne bénéficie pas de financements supplémentaires pour le faire et se voit même diminuer son budget d'acquisition d'usuels de 75 000 F à 20 000 F. Une telle situation va à l'encontre du projet qu'il avait de développer, en vue du déménagement à Richelieu, son fonds d'usuels aujourd'hui insuffisant faute de place (500 ouvrages environ). L'établissement espérait en effet acquérir des oeuvres dramatiques et critiques d'auteurs français, mais aussi étrangers, afin de constituer à Richelieu une salle de référence spécialisée, classée comme à Tolbiac en Dewey. Pour les ouvrages étrangers, cependant, les achats ont toujours été le mode d'acquisition habituel. Le Département passe par des grossistes comme Blackwell, « Performing arts » ou le Centre d'études théâtrales de Louvain pour obtenir les bibliographies correspondantes et passer commande.

Il faut également mettre dans la catégorie des achats, ceux effectués lors de ventes aux enchères, auxquelles on a recours pour les acquisitions de documents patrimoniaux comme les manuscrits, les maquettes ou les affiches, et pour lesquelles le budget est alloué au cas par cas par la Direction des collections spécialisées. C'est ainsi qu'ont été achetées cinquante deux affiches polonaises, des manuscrits de Jacques Copeau, Sacha Guitry ou Georges Sand, des maquettes de costume des années 20, etc. Pour les photos, l'évolution des droits d'auteur a amené le Département à remplacer l'achat de clichés d'agences au profit de négatifs dont il acquiert en même temps les droits d'exploitation.

Les dons et versements

Enfin, le Département accroît ses collections grâce à des versements et des dons. Il comprend en effet une cellule d'actualité chargée d'entretenir des contacts réguliers avec des organismes de spectacles (environ 560), qui lui versent leurs programmes, affiches, dossiers, etc. Cela apparaît indispensable pour compenser le faible pourcentage des documents d'actualité obtenus par Dépôt légal (16,5 %). En outre, il faut également compter sur les dons et legs de professionnels de spectacle, qu'ils soient auteurs, metteurs en scène, décorateurs ou collectionneurs.

Le Département des arts du spectacle de la BNF bénéficie donc de collections particulièrement riches, qu'il accroît par des acquisitions régulières et nombreuses. La question de leur gestion, dans l'espace comme en personnel, se pose donc à lui avec une acuité particulièrement forte du fait d'une situation précaire sur ce point.

II. - LA GESTION DES COLLECTIONS : LOCAUX ET PERSONNEL

1. - Les locaux : saturation et dispersion

Le problème majeur du Département est sans aucun doute celui de son espace. Il tient à son insertion dans les bâtiments de l'Arsenal, trop étroits pour deux bibliothèques et reflétant mal son identité, comme à l'éclatement de ses magasins sur plus de sept lieux différents.

L'Arsenal

Le Département des arts du spectacle bénéficie des locaux prestigieux de la bibliothèque de l'Arsenal, dont le visiteur éclairé retient la valeur du monument historique chargé d'histoire avec ses salons d'honneur ou de musique, ses appartements aux noms évocateurs comme ceux de Nodier, et d'Hérédia. Le site est certes attachant, avec ses parquets, les méandres de ses couloirs et ses hauts rayonnages en bois. Il est cependant hors de toutes les normes bibliothéconomiques, saturé et peu commode pour le Département.

En effet, la salle de lecture et les collections y sont mélangées avec celles de la bibliothèque de l' Arsenal, dont il est historiquement difficile de les distinguer même virtuellement. Dans de telles conditions, le déménagement à Richelieu risque de poser quelques conflits de propriété. Le Département des arts du spectacle y a cependant tout à gagner dans la mesure où le partage des locaux, qui plus est d'un style ne correspondant pas du tout à l'image que l'on pourrait avoir d'une bibliothèque de spectacle, porte préjudice à son image comme à la bonne conservation de ses fonds.

Les magasins, saturés depuis 1955, apparaissent mal adaptés aux conditions de conservation des documents de spectacle, qui prennent beaucoup de place du fait de leur caractère muséographique et s'accroissent régulièrement. Ils occupent 500 m³, volume qui doublerait si les collections étaient conditionnées comme leur nature l'exigerait. En outre, les bureaux du personnel sont imbriqués dans les collections et encore trop insuffisamment équipés en matériel informatique.

Dès les années 1960, cette situation avait incité André Veinstein à rechercher un emplacement dans Paris afin de mettre sur pied une bibliothèque-musée des Arts du Spectacle sur 2 500 m², qui devait associer des salles de cours, une bibliothèque et un espace d'exposition permanent. Mais le projet fut alors concurrencé par celui de la Bibliothèque Publique d'Information. Par la suite, l'idée a été reprise par Cécile Giteau sans plus de succès. La situation a donc incité le Département à chercher d'autres magasins, très dispersés.

Les annexes

Outre la Maison Jean Vilar à Avignon, véritable bibliothèque à part entière, le Département des arts du spectacle possède donc de très nombreuses annexes, dans les locaux de la Bibliothèque nationale de France comme ailleurs encore, qui comprennent au total 60 % des fonds. On compte ainsi plusieurs sites dans le quadrilatère élargi de Richelieu : un espace de collections et de bureaux assez vétuste et deux magasins dans cette rue même ; un autre rue Colbert, équipé d'une salle de tri ; enfin un local provisoire à Vivienne, rue des Petits Champs, pour la collection Guitry. Le Département entreposait également costumes, objets et disques dans une annexe à Versailles, qui est en cours de déménagement. Le tout est transféré à Provins où les magasins sont équipés pour la

conservation des costumes. Une telle dispersion ne permet pas d'avoir une vision globale des collections ce qui nuit à l'exploitation et à la communication des fonds.

Le redéploiement à Richelieu

Cette situation devrait cependant se résoudre avec le déménagement du Département des arts du spectacle, qui viendra rejoindre l'ensemble des Départements spécialisés à Richelieu, après le départ complet des imprimés et des périodiques. Mais les nécessaires travaux de réaménagement des locaux retarderont sans doute le transfert, qui ne devrait pas se faire avant 2000 ou 2002. Encore faut-il savoir où le Département prendra place. En effet, après l'élaboration de nombreux projets différents, réalisés en commun avec l'Institut national d'histoire de l'art, les Arts du spectacle occuperaient la salle Labrouste, qu'ils partageraient avec un autre département. Malheureusement personne ne semble vouloir s'installer dans une salle si grande et peu commode. On parle éventuellement de l'Arsenal, si son départ de la rue de Sully s'avère incontournable.

En attendant, le Département a fait évaluer la masse totale de ses collections par la société Van Dijk, en 1995, afin que le déménagement se fasse dans les meilleures conditions possibles. Un recensement complet des fonds a donc été réalisé, par type de document, sur une base informatique élaborée sous Clarisse, qui, convertie sous Access, sert depuis lors au Département à gérer les flux des documents entre les différents sites. Les 11 446, 7 ml de collections occuperont, une fois redéployées dans de bonnes conditions à Richelieu, 17 778, 8 ml. L'espace alloué au Département, qui devra inclure les accroissements sur cinquante ans, comprendra donc 31 083 ml, auxquels il faut ajouter 24 m² de panneaux et tableaux et 58, 59 m² d'objets et de costumes.

Quant à la question de l'identité du Département, elle restera d'actualité si un espace vraiment spécifique et facile d'accès ne lui est pas accordé.

A la diversité de sujets et de supports des collections s'ajoute, pour quelques années encore, une très grande dispersion, ce qui rend la répartition des tâches du personnel et sa gestion particulièrement difficile.

2. - Le personnel

Le Département des arts du spectacle comprend, sans compter la Maison Jean Vilar, 13 conservateurs, 6 bibliothécaires et bibliothécaires adjoints ou spécialistes, 1 technicien d'art, 5,5 postes de magasiniers et 1 secrétaire, sans compter les 3 CES. Il souffre de manière générale d'un manque cruel de personnel.

En raison de la surcharge du secrétariat, dont la tâche mériterait d'être partagée, le directeur et les conservateurs ont un travail supplémentaire de gestion courante. Les magasiniers ajoutent à leur travail classique d'estampillage, rondage et rangement des magasins, la prise en charge du décollage et montage des coupures de presse ou de l'enregistrement de diapositives, habituellement confiés à des bibliothécaires-adjoints. De plus, leur gestion est rendue difficile par la fréquence des déménagements d'un site à l'autre.

Deux bibliothécaires-adjoints sur le site de l'Arsenal travaillent principalement l'une à la gestion des commandes de l'iconographie, l'autre à la gestion de la base BN-Opaline, tandis que la troisième demeure sur le site de Richelieu. Les bibliothécaires se partagent, pour leur part, la documentation sur les spectacles postérieurs à 1970 et la récolte de documents d'actualité auprès des organismes de spectacle d'une part, et la responsabilité de l'indexation matière Rameau d'autre part. Elles assurent toutes une partie du service public, de même que les conservateurs.

La caractéristique principale du personnel scientifique tient dans la diversité de ses tâches (voir la liste des tâches par personne en annexe). Chacun a en charge un type de support ou un domaine de spectacle (livres, maquettes, costumes, affiches et audiovisuel, iconographie, presse, cinéma, etc.) ainsi que certaines collections à traiter. L'intérêt d'une telle organisation consiste dans la variété du travail réservé à chacun et dans un meilleur traitement des fonds. Elle pose cependant des problèmes de limites de compétence. Car une collection comprend différents types de supports, parmi lesquels des costumes, maquettes ou affiches. Ceux-ci, rangés dans d'autres locaux que la collection dont ils sont issus pour des raisons de conditionnement différent, doivent-ils être traités par le conservateur responsable de la collection ou par chaque conservateur chargé des supports en question ?

Enfin, on pourrait estimer le nombre de conservateurs et de bibliothécaires largement suffisants au vu de la fréquentation de la salle de lecture (48 places partagées avec l'Arsenal). Ce serait oublier que les besoins en personnel ne se mesurent pas tant en quantité de communication, mais bien en fonction de la masse des collections à traiter qui reste considérable.

III. - TRAITEMENT ET VALORISATION DES COLLECTIONS

1. - Inventaire et catalogage

Le minimum nécessaire en matière de traitement des collections consiste dans la rédaction d'inventaires et un catalogage régulier. Pour les uns comme pour l'autre, le Département a accumulé un retard considérable.

L'existence de certains fonds n'est connue parfois que des conservateurs qui en sont responsables, tandis que de nombreux documents restent dans l'ombre, sans cote, ce qui pose des problèmes de communication. C'est ainsi que 60 % des fonds ne sont pas inventoriés. Une partie du stage, qui a porté sur l'identification, l'inventaire et le conditionnement d'une portion de la collection Renaud-Barrault (les tournées de la Compagnie), m'a permis cependant de me rendre compte de la longueur d'un tel travail, qui passe par la lecture d'articles ou d'ouvrages sur le sujet (utile pour identifier les documents et établir la chronologie des tournées), par le passage en revue de toutes les pièces, riches de renseignements sur les dates des tournées ou sur le répertoire, par leur classement méthodique par tournée et type de support (presse, photos, correspondance, manuscrits et souvenirs divers) ainsi que par leur recensement écrit (voir en annexe). Lorsqu'une aussi grosse collection que celle de Renaud-Barrault est acquise, son inventaire peut ainsi durer plusieurs années, ne pouvant occuper un conservateur à temps plein. On comprend alors, face à la multiplicité des collections, la situation du Département

Longtemps réalisé sur des fiches manuscrites, le catalogage se fait désormais en InterMarc intégré sur la base BN-Opale, pour les ouvrages postérieurs à 1990, auxquels

s'ajoutent la rétroconversion en cours des fichiers de monographies de 1963 à 1989, et sur BN-Opaline pour le reste des collections. Une notice d'identification du spectacle, purement documentaire, est reliée à toutes les notices de supports différents le concernant. La mise en place de cette structure très complète s'avère « révolutionnaire » et a fait l'objet de plusieurs démonstrations dans des bibliothèques étrangères spécialisées.

Réalisée à partir de la base Tamyl pour le cinéma, la sous-base d'Opaline pour les Arts du spectacle présente cependant un certain nombre d'inconvénients. Elle ne concerne en effet que le théâtre, les collections cinématographiques étant cataloguées en collaboration avec le Département des estampes et constituant une base spécifique. Elle apparaît, surtout, particulièrement lourde à gérer, dans la mesure où elle exige de nombreuses créations d'autorités, bien que certaines soient récupérées sur Opale, mais jamais sur les autres bases des Départements spécialisés, qui travaillent de manière autonome. Pour entrer une notice de spectacle, il faut donc réaliser des recherches multiples sur les auteurs, metteurs en scène, décorateur, comédiens, de chaque spectacle. Vu le retard du Département, deux attitudes font école. Il faut choisir entre l'élaboration de notices exhaustives mais très longues à réaliser et des notices plus succinctes, qui permettent d'avancer dans le catalogage des collections pour pouvoir les signaler le plus rapidement possible au lecteur. Enfin, la complexité de la base exige la formation de tout le personnel technique et scientifique, encore loin d'être achevée, tandis que le développement de son usage nécessiterait un investissement en matériel informatique qu'on a dit insuffisant. En attendant, de nombreux fichiers manuels d'usage interne continuent d'être régulièrement tenus, pour permettre l'inventaire des collections.

2. - La presse : retards et projets

Le retard dans le traitement des collections et la masse de travail à fournir a obligé le Département à abandonner la constitution de dossiers de presse depuis 1977. La politique documentaire de l'établissement, pourtant indispensable, en est mise en danger. C'est pourquoi Noëlle Guibert insiste sur la nécessité de reprendre cette forme d'exploitation : « En l'absence totale ou partielle d'outils de référence régulièrement mis

à jour sur l'actualité des spectacles, les articles de presse demeurent le seul moyen pour un public de chercheurs, de professionnels du spectacle et pour le personnel scientifique en charge des fonds d'archives du spectacle, d'identifier les réalisations d'un art par essence éphémère et de mesurer leur impact sur la société». L'exemple de l'identification des tournées de la Compagnie Renaud-Barrault, réalisée en grande partie grâce aux coupures de presse que la collection comportait, en a été une preuve suffisante

C'est pourquoi un projet de numérisation des coupures de presse sur une sélection de dix quotidiens a été proposé pour réduire le volume existant de la presse (80 000 recueils) et permettre la reprise de son exploitation à moindre coût. Une expérience serait ainsi faite sur celles de la collection Renaud-Barrault, en vue de l'exposition.

3. - La valorisation des collections : communication et expositions

Les retards dans les inventaires et le catalogage pèsent en premier lieu sur la communication des collections, tandis que l'abandon des coupures de presse constituent un handicap pour la recherche. C'est une des raisons pour lesquelles les lecteurs du Département, constitués en majorité d'étudiants et de professionnels du spectacle, doivent faire l'objet d'un accueil personnalisé. Celui-ci est certes dû à la difficulté pour les artistes de se retrouver dans les fichiers manuels et informatisés, dont ils ont peu l'habitude, mais aussi au manque d'inventaires mis à la disposition du public. Il s'agit donc, comme on a pu l'observer à l'accueil, de cerner avec précision la recherche du lecteur, afin de pouvoir contacter le cas échéant le conservateur chargé de la collection ou du type de support concernés. Ainsi, un grand nombre de consultations des fonds patrimoniaux se fait sur rendez-vous.

Enfin, la valorisation des collections consiste également dans la préparation d'expositions. Le stage portant sur cet aspect de la vie du Département, on se reportera, pour cette partie, au mémoire d'étude intitulé « Les expositions sur les fêtes et spectacles en bibliothèques » et qui porte en grande partie sur celles des Arts du spectacle. On mentionnera donc seulement ici les tâches accomplies pour la préparation de l'exposition Renaud-Barrault prévue pour 1999, qui, outre l'inventaire des tournées de la

Compagnie, déjà évoqué , ont consisté dans la recherche de tableaux et dessins dans des collections publiques et privées en France comme à l'étranger, dans celle de documents iconographiques sur les théâtres de la Compagnie, en vue de reconstitutions éventuelles en maquettes réduites, enfin dans le choix de maquettes de décors à présenter dans l'exposition (voir le détail en annexe). Elles ont permis de découvrir l'ampleur du travail que constitue la phase préparatoire à toute exposition et le rassemblement des documents, qui déterminent en grande partie le succès de manifestations indispensables à la renommée nationale et internationale du Département.

IV. - LE POSITIONNEMENT NATIONAL ET INTERNATIONAL DU DEPARTEMENT

1. - En France

La Maison Jean Vilar : une présence en région

Le Département possède depuis 1979 une antenne régionale à Avignon, la Maison Jean Vilar, issue d'un partenariat avec la ville d'Avignon et l'Association Jean Vilar qui détient les archives personnelles du metteur en scène et les maquettes de costume du TNP. Située dans les locaux qui jouxtent l'administration du festival d'Avignon, sa documentation est essentiellement liée à cette manifestation ainsi qu'à la collecte de documents d'actualité des théâtres de la région. Elle contient notamment 18 000 ouvrages, une centaine de périodiques vivants et 200 costumes environ. Elle est dirigée par un conservateur du Département, Marie-Claude Billard, qui est assistée de trois bibliothécaires adjoints de même statut, ainsi que de cinq employés de la ville, tandis que l'Association est présidée par le couple Piau, anciens compagnons de Vilar lui-même. La spécificité de la Maison Jean Vilar tient dans l'importance de sa vidéothèque ainsi que dans les nombreuses animations qu'elle organise.

Le futur centre de costumes de scène de Moulins

Du fait de la richesse de ses collections, le Département ne pouvait que jouer un rôle important dans le projet de création d'un centre de costumes de scène à Moulins. Celui-ci regroupera en effet plus de 10 000 costumes dont 3 000 seront issus du

Département. Son intérêt réside non seulement dans le regroupement des collections, conservées dans les meilleures conditions que l'on peut obtenir par le recours aux nouvelles techniques, mais aussi dans les activités de formation et de valorisation qu'il développera. Il permettra sans doute au Département de faire davantage connaître des collections trop souvent insoupçonnées.

Répertoire collectif de sources et de ressources

Enfin, devant la multiplication et l'éparpillement des établissements collectant de la documentation sur le théâtre, qui désorientent les chercheurs, le Département des arts du spectacle entend jouer un rôle fédérateur important. C'est ainsi qu'il a le projet d'organiser, en collaboration avec la Direction des théâtres et des spectacles du Ministère de la culture, le Centre national du théâtre et la Direction du livre et de la lecture, un centre de sources et de ressources qui recenserait, en France et dans les pays francophones, aussi bien les centres de documentation et les bibliothèques détenant des fonds de théâtre que des dépôts d'archives, des associations privées ou les théâtres eux-mêmes. Cela suppose de maîtriser les nouveaux outils d'information, internet surtout, et de s'appuyer sur un important réseau de relations. Sa position au sein de la SIBMAS est donc pour lui un atout majeur.

2. - A l'étranger

Le département des Arts du Spectacle est en effet le siège de la Société Internationale des Bibliothèques-Musées des Arts du Spectacle (SIBMAS). Créée en 1954, sur la proposition de Julien Cain au sein de la FIAB (Fédération Internationale des Associations de Bibliothécaires) et dirigée à l'origine par André Veinstein, son but est de favoriser les relations entre les établissements qui se préoccupent de documentation théâtrale, aussi bien les bibliothèques, musées, cinémathèques, associations, centres de recherche, etc. dans de nombreux pays. Pour ce faire, elle est en étroite relation avec les organismes de professionnels du spectacle. Elle s'occupe notamment des problèmes méthodologiques de traitement et d'indexation des documents, pour lesquels le Département des Arts du spectacle apparaît comme un précurseur.

On lui doit la publication par le CNRS d'un répertoire des bibliothèques-musées des Arts du Spectacle dans le monde plusieurs fois réédité, ainsi que l'organisation d'un congrès international tous les deux ans, dont le prochain, en l'an 2000 se tiendra à Paris. Le Département des arts du spectacle aura donc un rôle important à y jouer.

Le Département des arts du spectacle apparaît donc comme un établissement à deux vitesses, qui garde un retard considérable dans le traitement de ses fonds, tout en proposant des projets de grande envergure, destinés à valoriser son image extérieure, qu'un déménagement devrait favoriser. Malgré les difficultés qui sont les siennes, on reste fasciné par le rapport étroit qu'il entretient avec les documents artistiques et leurs auteurs.

**LA FEDERATION FRANCAISE DE COOPERATION ENTRE
BIBLIOTHEQUES**

ENQUETE SUR LES EXPOSITIONS DU *MOIS DU PATRIMOINE ECRIT*

Parallèlement au stage réalisé au Département des arts du spectacle de la BNF, une enquête a été réalisée sur les six expositions du *Mois du patrimoine écrit* pour la Fédération française de coopération entre bibliothèques (FFCB), au sein de laquelle je n'ai cependant passé qu'une semaine, l'enquête se déroulant pour la plus grande partie à l'extérieur. Le séjour, quoique court, permet de présenter un établissement dont le fonctionnement et les missions apparaissent assez différentes de ceux d'une bibliothèque intégrée à une lourde administration comme la BNF. Fondée en 1985, La FFCB est en effet une association professionnelle soutenue par la Direction du livre et de la lecture, qui a pour vocation de développer la coopération des bibliothèques en matière de documentation et d'information en France comme à l'étranger, son action sur le plan national consistant principalement dans l'aide à la valorisation du patrimoine écrit ainsi qu'au développement de la lecture en bibliothèque.

1. - Fonctionnement

Contrairement au Département des arts du spectacle, la FFCB frappe d'abord par la petitesse de sa structure. Comme toute association conforme à la loi de 1901, elle est composée d'adhérents et d'un conseil d'administration renouvelé tous les trois ans au sein duquel est élu un bureau. Le président, dont la candidature est réexaminée chaque année, en est le responsable aussi bien juridique que financier. Cette année, c'est Michel Sineux, conservateur général, responsable du service scientifique des bibliothèques de la Ville de Paris et président de l'Association pour la coopération intermusicale (ACIM) qui en assume le rôle. A côté du bureau, qui comprend également une vice-présidente, un secrétaire et un trésorier, une équipe de salariés met en oeuvre les projets. Elle est dirigée

par Béatrice Pedot, déléguée générale, et comprend deux autres personnes à temps partiel pour le secrétariat et les relations internationales.

Le financement de la FFCB est assuré par des subventions nationales, par les cotisations de ses adhérents, des prestations de service et des publications (voir la liste en annexe). Les premières viennent essentiellement du Ministère de la culture (Direction du livre et de la lecture), dont la participation en 1997 s'élevait à 1 334 000 F sur un budget total de 2 271 000 F. Le Ministère de l'Education nationale, de l'enseignement supérieur et de la recherche (Direction des écoles ou Direction des lycées et collèges), ainsi que la Communauté européenne apportent également à l'association des aides ponctuelles pour des projets qui les concernent comme la coopération bibliothèques-école, ou le projet de création d'une université d'été en 1998, ou des activités européennes. Les adhérents comprennent les agences régionales de coopération ainsi que des établissements nationaux à vocation de coopération comme la BNF, la BPI ou la Joie par les livres. Les prestations de service sont souvent liées à la prise en charge, par la FFCB, de l'organisation de manifestations en commun. C'est ainsi, par exemple, que la Ville de Lyon a versé 50 000 F à la FFCB pour l'organisation du colloque du Mois du patrimoine écrit de Lyon.

2. - Coopération nationale et internationale

La FFCB s'attache en premier lieu, par l'organisation de colloques et conférences ou de voyages d'étude, à permettre aux bibliothèques d'échanger leurs expériences, ou de mener actions et réflexions communes. Son action porte aussi bien sur le domaine national qu'international.

La coopération nationale

En France, elle s'appuie pour cela sur un réseau de dix huit agences régionales de coopération (voir la liste en annexe). Celles-ci couvrent la quasi totalité des régions françaises à l'exception de la Lorraine, la Provence-Alpes-Côte-d'Azur et l'Ile-de-France. Elle travaille également avec des établissements nationaux adhérents.

Elle organise, en collaboration avec les unes et les autres, des séminaires et journées d'études aux thèmes variés. On peut citer notamment en 1994 les journées sur « les bibliothèques face au sida », ou en 1995 « la lecture en prison », qui ont donné lieu à des publications. Des stages de formation et ateliers de travail sont également mis en place, sur les catalogues collectifs ou bases bibliographiques régionales, par exemple. La direction d'enquêtes est également à mettre à l'actif de la FFCB, comme celle sur la coopération entre les bibliothèques et le monde scolaire, qui a donné lieu à l'élaboration d'un *Guide de la coopération Bibliothèque-Ecole*, en 1996, ou celle, en cours d'élaboration, sur la coopération entre bibliothèques municipales et bibliothèques universitaires.

Sujet d'actualité s'il en est, l'association tient à rester vigilante concernant l'ingérence de municipalités extrémistes dans les acquisitions de bibliothèques. Elle a organisé sur le sujet, avec la BPI et le Bulletin des bibliothèques de France, un débat lors du dernier salon de livre.

Elle envisage enfin de se connecter très rapidement sur internet, outils désormais indispensable à toute coopération aussi bien nationale qu'internationale.

La coopération internationale

Depuis 1994, la FFCB a élargi son champs d'action au domaine international. C'est ainsi que des relations sont régulièrement entretenues avec des professionnels de bibliothèques étrangères, surtout européennes, comme en Grande-Bretagne (*The British Council* et la *Library Association*), en Allemagne (le *Deutsches Bibliotekinstitut*) ou au Portugal (*Instituto da biblioteca nacional e do livro*), ainsi qu'en Russie ou aux Etats-Unis.

Dès 1990, des journées d'études, organisées en collaboration avec l'ABF, l'ADBS, et l'AENSB ont porté sur les projets européens pour les bibliothèques. En 1992, le sujet était encore d'actualité avec « le projet de directive européenne sur le droit de prêt et ses conséquences pour les bibliothèques ». La FFCB a également mis sur pied un certain nombre de stages de formation sur les projets européens concernant le livre et la documentation, et notamment le patrimoine écrit, ainsi que des voyages d'étude à l'étranger. Celui de septembre 1997 portait sur les nouvelles technologies et l'accès à internet dans les bibliothèques.

L'activité internationale passe enfin par la publication, en 1996, d'un *Répertoire de la coopération internationale à l'usage des bibliothèques*, recensant les organismes de coopération internationale dans le domaine du livre et de la lecture, qui devrait être régulièrement mis à jour.

3. -L'aide à valorisation du patrimoine écrit

Outre son action de coopération nationale et internationale, sur des sujets d'actualité, la FFCB s'est fait connaître par une action importante en matière de patrimoine écrit.

En effet, elle coordonne l'opération du *Mois du patrimoine écrit* depuis 1989. Chaque année, ce sont plus de deux cent bibliothèques qui organisent diverses activités destinées à valoriser auprès du public le patrimoine écrit qu'elles conservent et diffusent. Outre les expositions, ce peuvent être des conférences comme des visites de réserve.

Dans ce cadre, la DLL soutient depuis 1992 six expositions de bibliothèques, sur le thème fixé en commun avec la FFCB tous les ans, en leur accordant une aide financière de 20 000 F. Pour sa part, la FFCB prend en charge la réalisation des catalogues, qui constituent la collection « Redécouverte », ce qui représente un coût total d'environ 50 000 F. Aucune étude de public ayant été faite sur ces expositions, la FFCB a envisagé d'avoir, pour la première fois cette année, un retour d'informations sur celles-ci. C'est dans ce contexte que j'ai pu réaliser une enquête auprès des six expositions sélectionnées sur les « fêtes, spectacles et divertissements ».

L'enquête a été menée en plusieurs étapes :

- Une étude préalable des dossiers d'exposition ainsi que des catalogues
- La réalisation d'un questionnaire d'enquête, envoyé aux bibliothèques et mis par elles à la disposition des visiteurs.
- Des déplacements de deux jours dans chacune des six villes d'exposition, comprenant une visite de l'exposition: observation de la scénographie, des textes
une enquête auprès des visiteurs (observation du parcours et questionnaire)
un ou plusieurs entretiens avec le ou les commissaires d'exposition

La présence au colloque annuel intitulé cette année « Mémoire de l'éphémère: Fêtes et spectacles dans le Patrimoine écrit » a permis de replacer le thème des différentes expositions dans leur contexte. La FFCB avait d'ailleurs innové en organisant cette manifestation, non pas à Roanne, comme il était d'usage chaque année lors du *Mois du patrimoine écrit*, mais à l'Opéra de Lyon. Les années suivantes, le colloque, dans le cadre d'une plus large coopération, aura ainsi lieu successivement à Chambéry, Grenoble, Roanne et Annecy.

Enfin, l'action de la FFCB concernant le patrimoine écrit l'amène à favoriser la publication de catalogues collectifs, l'établissement d'inventaires de fonds anciens et régionaux ou la mise en place d'actions de sauvegarde. Elle a en outre organisé les 23 et 24 juin dernier un colloque sur les publics du patrimoine écrit à la médiathèque d'Orléans.

Les nombreuses activités de la FFCB en matière de coopération de bibliothèques tant sur le plan bibliothéconomique que sociologique, politique ou juridique, qui plus est sur des sujets d'actualité, exigent donc des qualités importantes d'organisation, de communication et d'ouverture d'esprit. Etre à l'affût des problèmes nouveaux qui se posent aux bibliothèques et des potentialités que constituent les nouvelles technologies fait pleinement partie de son rôle et de l'image enthousiasmante qu'elle donne d'elle-même.

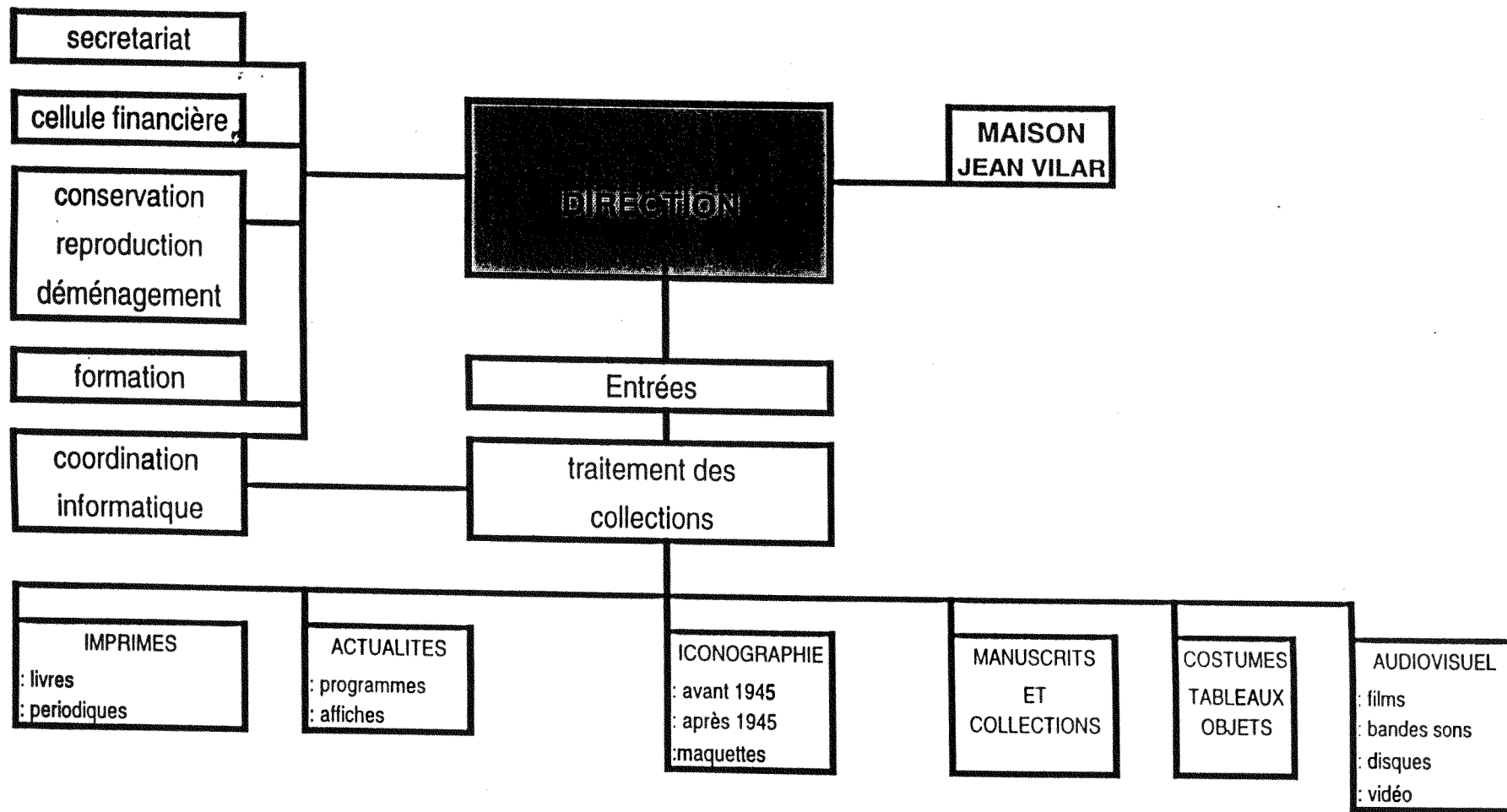
CONCLUSION

La variété des tâches accomplies ainsi que celle des établissements d'accueil a donc été un des grands intérêts du stage. Il a enseigné à la fois le fonctionnement d'une lourde administration enfermée dans des retards qui ne l'empêchent pas d'élaborer des projets dynamiques et celui d'une structure beaucoup plus souple et non moins active. L'un possède de très importantes collections, aux conditions desquelles il faut se plier, tandis que l'activité de l'autre tient essentiellement dans l'organisation d'évènements et d'enquêtes, deux volets que l'on retrouve dans la diversité des travaux du stage.

Les deux établissements ont cependant un certain nombre de points communs. Ils présentent en effet un intérêt fort pour les méthodes de mise en valeur du patrimoine et une large implication dans les actions de collaboration nationale et internationale, que les autoroutes de l'information ont beaucoup développé. L'avenir des bibliothèques est sans doute dans le croisement de ces deux domaines, c'est-à-dire la coopération patrimoniale.

ANNEXES

Organigramme du Département des arts du spectacle de la BNF



2. ENTREES DES DOCUMENTS, ACCROISSEMENT DES COLLECTIONS (1996)

DOCUMENTS	DEPOT LEGAL	DONS		ACHATS		TOTAL DES DOCUMENTS
		FRANCE	ETRANGER	FRANCE	ETRANGER	
<u>MANUSCRITS :</u> -volumes (textes) autogr dactyl -dossiers archives -lettres autographes		4 826 67 3159		141 130 333 207		145 956 400 3366
<u>IMPRIMES :</u> -livres -brochures(programmes) -périodiques -autres imprimés (recueils de presse et de documents)	648 197 3281 fasc (95 nx titres)	967 2507 1475 fasc (37 nx titres)	70 806 fasc (19nx tit)	317 1214 358 fasc (13 nx titres)	310 440fasc (3nx titr)	2312 3918 6360 fascicules (167 nx titres) 893
<u>DESSINS :</u> -maquettes de décors -maquettes costumes -dessins		25 81 17		15 55 88		40 139 105
<u>ESTAMPES :</u>				106		106
<u>AFFICHES :</u>	255	2678		62		2995
<u>PHOTOGRAPHIES/ MICROFORMES :</u> -photos n& b -contacts n& b -négatifs -diapositives -vues optiques(verre) -microfiches -microfilms -cdrom		715 4504 4504 163		5350 106 94 3 1		6065 4504 4504 106 163 94 3 1
<u>DOCUMENTS SONORES :</u> - -						
<u>AUTRES DOCUMENTS (OBJETS)</u> -costumes -tableaux -sculptures -divers		14 1 3 5		3 1		17 1 3 5
TOTAL	4381		22764		10054	37202
	11%		61%		27%	100%

Personnel du Département des Arts du spectacle de la Bibliothèque nationale de France

Directeur

Noëlle Guibert

Conservateurs en chef

Marie-Thérèse Debuysscher	Livres (acquisition, catalogue matières), collections
Simone Drouin	Périodiques
Noëlle Giret	Iconographie, expositions, collections
Anita Mengozzi	Conservation, reproduction, préparation du déménagement, collections
Catherine Savev	Livres (acquisition), reliure
Emmanuelle Toulet	Collections

Conservateurs

Dominique Bergouignan	Affiches
Cécile Coutin	Maquettes
Cécile Pocheau	Collections, documentation de presse
Catherine Revest	Opaline
Paule Tourniac	Collections photographiques

Conservateur du patrimoine

Claudette Joannis	Costumes, tableaux, objets
-------------------	----------------------------

Bibliothécaire spécialiste contractuel

Michèle Thomas	Manuscrits, correspondance, administration
----------------	--

Bibliothécaires

Jacqueline Coubès	Programmes, actualités théâtrales
Marie-Christine Muchery	Livres (catalogue matières Opale, usuels)

Bibliothécaire-adjoint spécialisé

Nicole Laillet	Livres (catalogue auteurs Opale), reproductions photographiques
----------------	---

Bibliothécaires-adjoints

Danielle Desmoulin	Iconographie, collections
Claudine Lejeune	Livres (catalogue auteurs Opale), Opaline

Magasiniers

Jean-Luc Celerier	Livres
Catherine Ducrocq-Le Griffon	Presse
Sébastien Erhel	Programmes
Marie-Josée Faugère	Actualités théâtrales, affiches
Caroline Galéran	Richelieu
Hugues Loko	Iconographie

Vacataire

David Broniarczyk	Périodiques
-------------------	-------------

Secrétaire

Houria Loche

C.E.S.

Loïc Homar	Actualités théâtrales, iconographie
Michèle Meriaux (CEC)	Costumes, collections photographiques
Meriem Rouane	Dactylographie, rondage

Technicien d'art

Marie-Louise Rémy	Restauration
-------------------	--------------

Exposition Jean-Louis Barrault, Madeleine Renaud Emprunts extérieurs de tableaux et de dessins

Collections publiques

Musée national d'art moderne

Centre Georges Pompidou 75191 Paris Cedex 04, tel 01 44 78 12 33
voir Madame Pomet, gestion des collections

Antonin ARTAUD, *Roger Blin*, dessin, 1946

Roger BLIN, *Jean-Louis Barrault*, 1935/40 ; 36,9 x 26,9 cm
crayon sur feuille d'album détachée, inv. AM 1987-663

Lucien COUTAUD, *L'Escalier de Mademoiselle Phèdre*, 1946
huile sur toile, 195 x 97 cm

FLORDAVID, *Jean-Louis Barrault dans le rôle de Scapin*, 1946-47
encre de chine sur papier beige ; 21,5 x 13,5 cm

Fonds national d'art contemporain

Centre national des arts plastiques, Délégation aux arts plastiques
27 avenue de l'Opéra 75001 Paris
01 46 93 02 69

Marcel DAMBOISE, *Albert Camus*, buste en bronze ; inv. 9467
en dépôt depuis le 6 juillet 1964 au théâtre de l'Odéon.

Yves ALIX, *Hamlet (Jean-Louis Barrault)*, estampe, achat 1944, inv. 18964

Société privée

Société des auteurs et compositeurs dramatiques (SACD)

5 rue Ballu 75442 Paris cedex 9, tel : 01 40 23 44 44
voir Florence Roth, conservateur de la bibliothèque

Jean VAUTHIER, *Le Personnage combattant*

Collections particulières

En France

Monsieur Jean-François BAURET

34 rue des Batignolles 75017 Paris, tel : 01 43 87 79 00
réfléchit pour le prêt en attendant un courrier officiel

Félix LABISSE, *La Matinée poétique*, 1944 ; huile sur toile, 114 x 195 cm

Madame Yves BRAYER

22 rue Monsieur le Prince 75006 Paris, tel : 01 43 54 00 01

Yves BRAYER, *Jean-Louis Barrault en collant noir*, 1956
huile sur toile, 195 x 130 cm

Jean-Louis Barrault dans le rôle de Scapin, 1956
huile sur toile, 136 x 103 cm

Monsieur Yorric KERMARREC

198, bd de Charonne, Paris, tel : 01.43.73.17.02.
(son père a des lettres de JLB)

Félix LABISSE, *Portrait de Jacques Prévert*

Madame TAILLADE (nièce de Derain)

61 Grande rue 78240 Chambourcy, tel : 01.39.65.30.74

sa fille: Geneviève Taillade

9 rue de la Ville Neuve 75002 Paris, tel : 01.40.28.04.58, fax: 01.40.13.99.20

André DERAIN, *Portrait de Jean-Louis Barrault*, 1935 ; huile sur toile, 100 x 81 cm

A l'étranger

Monsieur Oscar MAILOT

35 avenue des Eglantiers, 1180 BRUXELLES, tel : 00 32 2 374 59 07

Félix LABISSE, *Le Procès*, 1947 ; huile sur toile, 73 x 92 cm

Madame Anne-Marie DI VIETO

Via degli Seialogja 6 00196 ROME ; tel : 06.32.19.720
(soeur de Marie Bertin)

Michel LARIONOF, *Pierre Bertin*, 1948 ; 31 x 24 cm
dessin à la plume, signé, dédié "pour mon ami Bertin"

LES TOURNEES DE LA COMPAGNIE RENAUD-BARRAULT

Généralités

Administration de tournées	contrat
Notes de Jean-Louis Barrault sur les tournées de 1946 à 1979	notes manuscrites

Projets de tournées non réalisés

1942			Correspondance
1945	ANGLETERRE		Notes de JLB
1952	MEXIQUE ET EGYPTE		Correspondance, notes JLB
1954	BELGIQUE	Bruxelles	Corresp.
1955	DANEMARK		Corresp.
	BELGIQUE	Bruxelles	Corresp.
1965	GRECE	Renoncement volontaire au festival	Corresp.
1975	AUTRICHE	Vienne	Corresp.
1984	CANADA	Projet Jacques Cartier	Corresp.

Correspondances diverses

ALLEMAGNE
AMERIQUE LATINE
ANGLETERRE
ARGENTINE
AUSTRALIE
BELGIQUE
BRESIL
CANADA
CHILI
DANEMARK
ETATS-UNIS
FRANCE
GRECE
IRAN

IRLANDE
 ITALIE
 JAPON
 MEXIQUE
 MONACO
 RUSSIE
 SUISSE
 URUGUAY

1945 Les prémices à la Comédie Française

nov	DANEMARK	Copenhague	Programme, Presse
6-7 dec	BELGIQUE	Bruxelles : Théâtre de la Monnaie <i>Le Soulier de satin</i>	Programme, Presse

1946

jan	SUISSE		Correspondance
-----	---------------	--	----------------

Fondation de la Compagnie Renaud-Barrault

1947

22 avr-6 mai	EUROPE DU NORD	<i>Baptiste, Les fausses confidences</i>	
	FRANCE	Lyon	Programme
	BELGIQUE	Bruxelles (21-27 avril) : Th. des Galeries, Gand (28 avril), Anvers (29 avril), Liège (30 avril), Verviers (2 mai)	Programme
	LUXEMBOURG	Luxembourg (1er mai),	Presse
	PAYS BAS	Utrecht (4 mai), La Haye (5 mai), Amsterdam (6 mai)	Presse
	SUISSE	Lausanne	Correspondance

1948

FRANCE

22 août-12 sept	ECOSSE	Edimbourg : Royal Lyceum Theatre (festival internat.) <i>Baptiste, Les Fausses confidences, Hamlet</i>	Presse Programme Correspond.
sept	ITALIE	Venise : La Fenice (20-21 sept), la biennale <i>Les Fausses confidences,</i> <i>Les poèmes que nous aimons</i> Turin, <i>Scapin</i>	Programme Correspond.

1949

- FRANCE** Rouen : Cirque théâtre,
Les Fausses confidences Programme
Provence, *Les Fourberies de Scapin* Programme
- BELGIQUE** Mons, Bruxelles, Anvers, Liège
- ITALIE** Venise

1950

FRANCE

- janvier **BELGIQUE** Bruxelles : *Les Poèmes que nous aimons* Presse
- 22 mars **BELGIQUE** Bruxelles : festival de la poésie française Programme
Correspond.
- 29 mars **SUISSE** Papiers administr.
- ALLEMAGNE** Sarrebrück
- 28 avril-29 juill **AMERIQUE DU SUD :**
Baptiste, Hamlet, Les Fausses confidences, Les Fourberies de Scapin,
Occupe-toi d'Amélie, Malborough, Le Partage de midi, Le Procès,
La Surprise de l'amour, Presse,
BRESIL Rio de Janeiro (14 mai), Sao Paulo (7-17 juin), Planning
Itamara : Palais des affaires étrangères Programme
Hommage à Bernanos Correspond.
- URUGUAY** Montevideo (22-28 juin), Souvenirs (billets, menus)
ARGENTINE Buenos Aires (30 juin-17 juil), Comptes., Manuscrit JLB,
Interview dactylogr, photos

1951

- Amphitryon, Les Fourberies de Scapin,*
Les Nuits de la colère, Oedipe, Le Partage de midi Programme général
- 7 juin **FRANCE** Lyon, *Les Fourberies de Scapin, L'Epreuve* Programme
- 9-10 juin **ITALIE** Turin, Congrès mondial de la médecine
Les Fausses confidences, l'Epreuve Programme
- 17-27 mai **BELGIQUE** Bruxelles : Théâtre des Galeries
La Répétition ou l'amour puni Comptes
- 28 août-4 sept **ITALIE** Venise, Centre international des arts du costume Programme
La Répétition ou l'amour puni Correspondance
- sept-oct **ANGLETERRE** Londres : St James Theatre (Laurence Olivier) Presse,
Baptiste, Les Fausses confidences Programme
Correspond., Planning

1952	<i>Bacchus, Les Fausses confidences, Les Fourberies de Scapin, Hamlet, Occupe toi d'Amélie, La Répétition...</i>		Programme général (annoté par JLB)
1 mois	ITALIE	Rome, Florence, Turin (+ 5 autres villes)	
avril	FRANCE	Lyon, montage de textes et poèmes, (+ 4 autres villes),	
mai	BELGIQUE	6 villes, <i>Occupe toi d'Amélie</i>	Programme
8 juin	SUISSE	Zürich : Schauspielhaus, festival international de Shakespeare <i>Hamlet</i>	Cahier de photos sur les tournées à Zürich (1951-19)
oct-dec	AMERIQUE DU NORD <i>Amphitryon, Baptiste, Hamlet, Les Fausses confidences, Les Fourberies de Scapin, Occupe-toi d'Amélie, Le Procès, La Répétition ou l'amour puni.</i>		
oct	CANADA	Montreal (Her Majesty's), Ottawa, Quebec,	Presse
nov-dec	ETATS-UNIS	New-York (Ziegfeld Theatre), Washington	Programme Correspondance Photos Souvenirs (invitations, menus, etc)

1953 *Connaissance de Paul Claudel, Les Fausses confidences, Les Fourberies de scapin, Hamlet, La Seconde surprise de l'amour* Progr. général

FRANCE

fev-mars	ALLEMAGNE	<i>Les Fausses confidences, Les Fourberies de Scapin</i> Bonn, Berlin, Hambourg, Stuttgart, Francfort, Sarrebrück, Munich, Heidelberg, Göttingen, Hanovre (18 fev), Bad Godesberg	Presse Programmes
16-27 mars	TUNISIE	Tunis : Théâtre municipal <i>Les Fausses confidences, Les Fourberies de Scapin</i>	Planning Photos
28 mars- 9 avril	SUISSE	<i>Les Fourberies de Scapin, La Répétition..., Le Songe d'une nuit d'été, La Seconde surprise de l'amour,</i> Genève (29-31 mars), Lausanne (1er-6 avril), Zürich (7 avril), Bienne (8 avril, Le Capitole), Berne (9 avril)	Planning Presse
30 avril	BELGIQUE	Bruxelles	Correspondance
	FRANCE	Bordeaux : premier festival international	

1954 *Amphitryon, La Cerisaie, Christophe Colomb, Le Cocu magnifique, le Misanthrope, Oedipe, Pour Lucrèce, La répétition* Programme général dont 1 exemplaire annoté

5 mai-17 août **AMERIQUE DU SUD**
Le Misanthrope, Le Cocu magnifique, création de La Cerisaie Amphitryon, Christophe Colomb Programme
 BRESIL Rio de Janeiro, Sao Paulo (5-24 mai) Presse, trad° d'article
 URUGWAY Montevideo (7-24 juin) Correspondance
 ARGENTINE Buenos Aires (24 juin-14 juil) Planning, rapport financier
 CHILI Santiago de Chili (15 juil-17 août) Plan des paquebots

1955

FRANCE Bordeaux : festival international L'Orestie Programme

Festival dramatique de l'Eure Hamlet Programme

12 août Deauville : gala « de Molière à Jovet : l'Eglise, le théâtre, les comédiens » Programme

SUISSE

1956 Etat récapitulatif (chronologie)

16 avril-23 juin **AMERIQUE CENTRALE**
Amphitryon, Baptiste, Le chien du jardinier, Les Fausses confidences Les Fourberies de Scapin, Hamlet, L'Impromptu de la Compagnie (poèmes, chansons, danses, mimes), Le Misanthrope, La Répétition Administration, Photos, menus notes mss sur les Adieux,

MEXIQUE Mexico, Bogota, Progr.

PANAMA

COLOMBIE Bogota Correspond.

PEROU Lima, Correspond., Progr.

EQUATEUR Quito (Teatro Sucre) Progr.

Le Misanthrope, les FC, La Répétition

VENEZUELA Caracas, Presse

HAÏTI Port au Prince (Th. Rex) Presse, Progr.

La Répétition, Le Misanthrope Correspond.

PORTO RICO Correspond.

LA MARTINIQUE Fort-de-France, Correspond, Courrier adm.

LA GUADELOUPE Basse-Terre, Pointe-à-Pitre Correspond.

13 août **FRANCE** Deauville : gala (théâtre du Casino) « Les routes qui mènent à Dieu » Presse

22 août	FRANCE	Villerville : projection du film <i>On ne badine pas avec l'amour</i> en présence de JLB, Madeleine Renaud, Simone Valère et Jean Desailly	Presse
18-19 sept	ALLEMAGNE	Berlin (Renaissance théâtre) <i>Le Personnage combattant</i>	Presse
13-14 oct	SUISSE	Zürich (Schauspielhaus) <i>Le Chien du jardinier, Histoire de Vasco,</i> <i>Le Personnage combattant</i>	Papiers divers Presse Manuscrits
3 oct	FRANCE	Angers, <i>Les Fausses confidences</i>	Presse
18-28 oct	FRANCE	Lyon (Théâtre des Célestins) <i>Le Chien du jardinier</i> (18-23 oct) <i>Histoire de Vasco</i> (24-25 oct) <i>Le Misanthrope</i> (26-28 oct)	Contrat Correspondance
30 oct-8 nov	BELGIQUE	Bruxelles <i>La Cerisaie, Le Chien du jardinier,</i> <i>Le Personnage combattant</i>	Presse Programme Courrier administr
12 nov-8 dec	ANGLETERRE	Londres (Palace Thetre) <i>Le Chien du jardinier, Christophe Colomb,</i> <i>Intermezzo, Le Misanthrope</i> <i>Occupe toi d'Amélie, Les Suites d'une course</i> (27 nov : conférence à la Royal Academy of dramatic Art)	Presse Corresp.
10-14 dec	BELGIQUE PAYS BAS	Anvers, Namur, Charleroi, Gand, La Haye, Amsterdam, Rotterdam, Utrecht <i>Le Misanthrope</i>	Courrier administr Presse
15 dec	FRANCE	Lille (Opéra) <i>Le Chien du jardinier</i> conférence JLB aux Foyers de culture sur le théâtre	Presse

1957

jan-mars	AMERIQUE DU NORD	<i>Baptiste, Le Chien du jardinier, Christophe Colomb, Intermezzo,</i> <i>Feu la mère de Madame, Le Misanthrope</i> <i>Les Nuits de la colère, Volpone</i>	Presse Correspondance
	CANADA	Montreal (Th St Denis, 4-24 jan) Quebec, (Th. Capitol, 25-26 jan) <i>Intermezzo</i>	Planning, Corresp Programme, Presse
	ETATS-UNIS	New York Wintergarden : 30 jan-2 fev <i>Christophe Colomb</i>	Presse, Programme, notes JLB

ETATS UNIS (suite) Assemblée de l'Onu : 5 mars
Le Misanthrope
 Washington : Sam S. Schubert Th.
Le Misanthrope
 Universités : Mount Holyoke College,
 Harvard (Sanders Theatre),
 Princeton,
 Havertford College

Corresp, Photos
 Plan de la salle,
 Programme
 Corresp, Presse
 Corresp, Plan des théâtres

FRANCE Dijon, *Le Cocu magnifique* etat de mise en scène

25-27 juin **FRANCE** Lyon : 9e festival de Lyon Charbonnières
Hamlet Progr, menu
 Correspond.

MONTECARLO

Festivals de Bellac, Baalbeck,

ECOSSE Edimbourg (Lyceum Theatre)
La Répétition, Connaissance de Claudel Programme

7 mai **ALGERIE** Alger Gala de la jeunesse et de l'amitié

1958

mars

MONTECARLO

6-13 mai **ITALIE** *Le Misanthrope*
 Rome (6-8 mai) Teatro Eliseo Presse
 Progr
 Naples (12-13 mai) Teatro Mediterraneo Progr

juill **POLOGNE** Correspond.

SUISSE Zürich (Schauspielhaus) *La Repetition...*

25 sept **BELGIQUE** Bruxelles (Grand auditorium de l'exposition
 internationale)
Christophe Colomb Progr
 Correspond.

1960

15 avril-9 mai *Hamlet, Le Misanthrope,*
Christophe Colomb, Baptiste Adm°(contrats, budget)
 Journal de bord (livre, mss)

JAPON Tokyo, Osaka, Kyushi, Hong-Kong Presse, photos, corresp.
 Notes de frais

VIETNAM	Saigon	
THAILANDE	Bangkok	
INDE	New Dehli,	
GRECE	Athènes	Presse, Correspond. Photos, Notes de frais
ISRAEL	Jerusalem, Haifa, Tel Aviv	Presse, Correspond. Photos, Notes de frais
YOUGOSLAVIE	Belgrade, Zagreb, Sarajevo, Cjubjana	Correspond.
ITALIE	Venise, Milan	

1961

30 jan	ALLEMAGNE	Düsseldorf	Correspond.
	FRANCE	Poitiers, <i>Les Fausses confidences, Les Poèmes que nous aimons</i>	Photos
mai-juin	AMERIQUE DU SUD	<i>Le Chien du jardinier, , les Fausses confidences Intermezzo, Les Poèmes que nous aimons, Les Précieuses ridicules, Rhinocéros</i>	Progr, Certificat passage de la ligne
	BRESIL	Rio de Janeiro (3 mai), <i>Rhinocéros</i> Sao Paulo, , Brasilia	
	URUGWAY	Montevideo,	
	ARGENTINE	Buenos Aires, Tucuman, Bahia	Photos, Corresp. Plan de Bahia
	LUXEMBOURG		
	SUISSE	Berne, Genève, Bienne, Fribourg, Lausanne, Zürich, Bale	
dec 61-jan 62	BELGIQUE	Namur, Verviers, Liège, Charleroi, Gand, Ostende, Louvain, Bruxelles, Mons, Auvers <i>Les Fausses confidences</i>	Progr

1962

mai-juin	RUSSIE	Leningrad, Moscou <i>Le Misanthrope</i>	Programme, plans Photos de scène
juin	ALLEMAGNE	Essen <i>Christophe Colomb</i>	Correspond.
5-8 août	MONTE CARLO	concert de Honegger, <i>La Danse des morts</i>	Correspond.
sept	ITALIE	Rome : conférence ?	Correspond.

1963

	FRANCE	Lyon	Photos
juin	ITALIE	Venise, Florence, Rome	Correspond.
	SUISSE	Zürich	
	ALLEMAGNE	Wiesbaden	
	BELGIQUE	Bruxelles	Correspond.

1964

fev-mai	AMERIQUE DU NORD		Planning, Presse, Photos, progr
		<i>Andromaque, La Cerisaie, Le Mariage de Figaro, Le Piéton de l'air Portrait de Molière, La Vie parisienne</i>	
25 fevr-15 mars	ETATS-UNIS	New York, City Center Theatre	
16-19 mars		Washington, Lissner Auditorium	
20-22 mars		Boston, Harvard Square Theatre	
23 mars		Philadelphie, Academy of Music	
24-29 mars		Princeton, Mac Carter Theatre	
30 mars-4 avril	CANADA	Toronto, Theatre royal Alexandra	
6-26 avril		Montreal, Theatre Saint-Denis	
28-29 avril		Ottawa, Theatre Capitol	
1-3 mai		Québec, Theatre Capitol	

ITALIE Rome

BELGIQUE Bruxelles, Charleroi

ALLEMAGNE Wiesbaden

17-19 juin	SUISSE	Zürich, <i>Le Marchand de Venise</i>	Presse, affiche
	FRANCE	Orange participation aux chorégraphies	

1965

	FRANCE	Orange (Théâtre français), <i>Numance</i> Lyon <i>Oh les beaux jours</i>	Correspond. Papiers administr
	ANGLETERRE	Londres (24 mars : visite de la reine)	
	BELGIQUE	Anvers, Trèves,	

ALLEMAGNE Essen, Sarrebrück, Düsseldorf, Correspond.
Manheim, Stuttgart, München

SUISSE Zürich, Genève, Lausanne

ROUMANIE Bucarest

AUTRICHE Vienne (Burgtheater),
Hamlet en allemand, La Vie parisienne

TCHECOSLOVAQUIE Prague

ITALIE Pise

sept **ETATS UNIS** New York (Metropolitan Opera), *Faust* Correspond.
Oh les beaux jours (13-26 sept)

1966

7 jan **ITALIE** Milan (La Scala), *Faust*, Florence

SUISSE Zürich, Genève

août **AUTRICHE** Salzbourg : *Christophe Colomb* en français

1967

avril-mai **CANADA** Montreal, Papiers adm.
théâtre Maisonneuve, *Saint Exupéry* Photos, Correspond.
festival Oedipus Rex (11 mai)

FRANCE Saint-Jean de Luz : conférence Correspond.

nov-déc **ETATS UNIS** Correspondance
New York (Hunter College, 19 nov), Princeton Papiers adm., Photos
New York (Metropolitan Opera, déc)

ALLEMAGNE (RDA) Berlin

1968

14 mars **BELGIQUE** Bruxelles Correspond.

19 avril **FRANCE** Nancy

18 mai **ANGLETERRE** Londres (Aldwych Theater) : festival mondial du théâtre Progr. Correspond.

1969

21 avril-mai **ETATS UNIS** *Oh les beaux jours, Les Paravents, Rhinoceros* Corresp. Presse
 Univ. de Californie : Riverside, Los Angeles, San Diego, Santa Cruz, Berkeley (Zellerbach Hall) Plan du Zellerbach Hall
 Irvine de Auyona, Phoenix, Washington, Princeton, Harvard, Yale, Baltimore, Hunter College (New York), Buffalo

juill **ALLEMAGNE** Berlin : *Rabelais* Progr., Presse
 Cologne (Operhaus), *La Vie parisienne* Papiers adm., Corresp, Distribution

22 sept. - 24 oct. **ANGLETERRE** Londres (National Theatre) *Rabelais* Progr, Presse
 Old Vic Theatre : *Rabelais* Progr, Presse
 Royal Court Theatre Progr
Oh les beaux jours, L'Amante anglaise

16 oct **BELGIQUE** Bruxelles (Tennis Club de Belgique) *Rabelais* Presse

1970

Rabelais

DANEMARK Copenhague, *Oh les Beaux jours*
 Holsterbro

7-11 avril **FRANCE** Caen *Rabelais* Presse

ALLEMAGNE Düsseldorf Correspond.

21 avril **ITALIE** Rome (Chapiteau dans Jardin de la Villa Medicis), Presse
 Milan, *Rabelais*

23 avril **ETATS UNIS** Progr, Presse, Correpond.

10 mai Berkeley Université
 13 mai Los Angeles, Theatre Ahmanson
 19-31 mai New York City Center Photos
Rabelais, Oh les beaux jours
 Washington *Oh les beaux jours*

2-5 sept. **ECOSSE** Edimbourg : festival international Progr, Correspond.

1971

- 10-18 mars **ANGLETERRE** Londres, (Round House) Presse, photos
Rabelais en anglais
Oxford : *Oh les beaux jours*
- ETATS UNIS** *L'Amante anglaise* Corresp., Planning,
- 12-14 mai **ITALIE** Rome, Teatro Eliseo Progr, Presse
La Vie offerte (récital de poésie et de théâtre)

1972

- 3 jan-9 fev **CANADA** Montréal (Théâtre national), *Le Mariage de Figaro*
- 17 mai **CANADA** Toronto (Victoria College), *L'Amante anglaise* Corresp.
- oct. **BELGIQUE** *Oh les beaux jours* Correspond.
- 27 juill **FRANCE** Brangues, *Sous le vent des Baléares*

1973

- AUTRICHE**)
BELGIQUE) *Sous le vent des Baléares*
ALLEMAGNE)
- 30 oct. Entrepôts Lainé Progr, Correspond.
- FRANCE** Lyon Correspond.

1974

ANGLETERRE Londres

1975

juin **POLOGNE** Wroclaw, Varsovie

1976

RUSSIE Moscou, Léninegrad Photos, Presse
Christophe Colomb, Harold et Maude,
La Vie offerte

30 avril-30 mai	AMERIQUE DU NORD		
30 avril	ETATS UNIS	Boston,	
2-3 mai		Washington : <i>La Vie offerte</i>	Correspond.
4-15 mai		New York,	
		Broadway : <i>Des journées entières dans les arbres</i>	
		La Nouvelle Orléans : récital de JLB	
27-29 mai	CANADA	Montréal, Québec	Presse
	SUISSE	Zürich : <i>Christophe Colomb</i> , récital de La Fontaine	
		Genève	Affiche
	AUTRICHE	Vienne	
	ESPAGNE		

1977

mai-juin	JAPON	<i>Harold et Maude, La Vie offerte,</i>	Correspondance,
		<i>Sous le vent des Baléares, Oh les beaux jours,</i>	Progr
11-23 mai		Tokyo	Photos
25 mai		Hiroshima	Souvenirs
27 mai		Fukuoka	
30 mai		Nagoya	
1er-5 juin		Osaka	

1978

	AUTRICHE	Vienne	Correspondance
	ETATS UNIS		

1979

28-29 mai	AUTRICHE	Vienne (Audimax de l'université)	
		<i>Mimes et pantomimes</i> JLB	Planning, Corresp.
juin	SUISSE	Genève (Théâtre de la Comédie)	Corresp.

1980

	POLOGNE	Varsovie, Gdansk	
--	----------------	------------------	--

7 -27mai **MEXIQUE** Pueble, Mexico Correspond, Souvenirs
30 mai-2 juin **ETATS UNIS** Berkeley, *Harold et Maude*
 Le langage du corps,
 Les libertés de La Fontaine Presse

AUTRICHE Vienne

1982

14 mars **MONTE CARLO** *Le Langage du corps*

23 juin **BULGARIE** Sofia

1983

FRANCE Marseille (La Criée), *Les Strauss*

30 oct **ANGLETERRE** Londres (Barbican Theater),
 Le Langage du corps

21 nov. **ETATS UNIS** New-York Progr « de luxe »
 (Viviane Beaumont Theatre,
 Lincoln Center)
 The Carmen Gala, en l'honneur de Barrault-Renaud

1986

ALLEMAGNE Sarrebrück Photos

LES PUBLICATIONS DE LA FÉDÉRATION FRANÇAISE DE COOPÉRATION ENTRE BIBLIOTHÈQUES

FFCB 54, boulevard Richard-Lenoir 75011 Paris
Tél : 01.43.57.85.02 - Fax : 01.43.57.84.17

● *Bibliothèques publiques et personnes handicapées.* - Coéd. avec la D.L.L., 1996. (Gratuit)

Les textes rassemblés dans ce volume rappellent que la société dans son ensemble doit permettre à chacun de trouver sa place, et de bénéficier des mêmes conditions d'épanouissement et d'accès à la culture. S'il reste encore beaucoup à faire, et notamment dans le domaine de l'accessibilité, de l'édition adaptée ou de la communication avec les malentendants, on peut néanmoins se féliciter que le handicap signifie de moins en moins la mise à l'écart, que l'intégration progresse, et que des structures non spécialisées comme les bibliothèques publiques soient en mesure d'accueillir tous les publics sans exception.

● *Guide de la coopération Bibliothèque-Ecole.* - Coéd. FFCB, CRDP Créteil, 1996. (90 F)

Ce guide pratique de la coopération Bibliothèque-Ecole rassemble les outils nécessaires pour coopérer : informations complètes sur chacun des partenaires, sélection des textes officiels de référence, typologie des projets et formations possibles, exemples de conventions et modes de financement.

Pour satisfaire les demandes exprimées tant par les bibliothécaires que par les enseignants à l'occasion de l'université d'été de la Grande-Motte en 1993, un comité de rédaction composé de représentants des secteurs éducatif et culturel a élaboré cet ouvrage coédité par la Fédération Française de Coopération entre Bibliothèques et le CRDP de l'académie de Créteil.

● *Répertoire de la coopération internationale à l'usage des bibliothèques.* - 1996. (70 F)

Ce répertoire recense 108 établissements qui mènent régulièrement des actions destinées à favoriser la circulation des documents et le développement des échanges entre professionnels du livre et de la documentation à travers le monde. Cet outil devrait permettre de faire connaître les structures impliquées et de développer des partenariats entre professionnels de l'information.

● *Bibliothèque/Ecole : quelle coopération ? Rapport d'enquête par Jean-Marie Privat et actes de l'Université d'été de la Grande-Motte.* - Coéd. avec le CRDP Créteil, 1994. (110 F)

Le rapport d'enquête de Jean-Marie Privat aide à saisir les grands axes autour desquels le partenariat entre les bibliothèques et le monde scolaire s'établit. L'Université d'été de la Grande-Motte complète cette analyse en explorant les initiatives conduites à différents échelons (municipal, départemental, régional).

◆ ACTES :

● *Actes des rencontres nationales sur la lecture en Prison : Paris 27-28 novembre 1995.* - 1997. (100 F)

Renforcer la présence déjà ancienne du livre en prison est le résultat de l'engagement et des efforts menés depuis 1985 par l'Etat, les collectivités territoriales et les associations : 120 bibliothèques ont été créées dans les 183 établissements pénitentiaires. Toutefois, l'écart s'avère encore trop important entre cette présence du livre et des bibliothèques en prison et une véritable politique de la lecture et de l'écriture pour toutes les personnes incarcérées. Cette politique dépend largement de la coopération active des bibliothèques publiques. Cette publication offre l'occasion d'aborder ensemble les questions que se posent les partenaires sur les contraintes, les effets et les atouts d'une présence vive du livre en prison.

● *La coopération internationale dans le domaine des bibliothèques.* - 1996. (100 F)

A l'heure des réseaux et de la "société de l'information", les bibliothécaires s'interrogent sur l'état de la coopération internationale dans le domaine des bibliothèques. Les organismes concernés (ministères, institutions, bibliothèques, grands établissements documentaires, associations,...), font le point sur leurs politiques et propose des recommandations méthodologiques destinées à développer le rôle des bibliothèques françaises sur la scène internationale et améliorer la coordination des actions de coopération.

● *Les bibliothèques face au sida.* - Coéd. B.P.I. et V.L.S., 1995. (100 F)

A partir des contributions de professionnels français et étrangers lors de la journée d'études du 30 novembre 1994 coorganisée avec la Bibliothèque Publique d'Information et Vaincre le Sida, cet ouvrage présente les réflexions sur la politique documentaire et les offres de service spécifiques, le rôle du personnel des bibliothèques face au sida et les politiques partenariales à développer pour favoriser une dynamique d'actions concertées.

● *Le projet de directive européenne sur le droit de prêt et ses conséquences pour les bibliothèques.* - 1992. (100 F)

Publication des communications de la première journée d'étude (26/10/1992) organisée en France sur le droit de prêt. Comporte des éclairages sur le fonctionnement et les réactions des professionnels dans d'autres pays européens (Royaume-Uni, Pays-Bas, Allemagne). Comprend en annexe le texte complet de la directive.

● **Perspectives pour la coopération.** - 1991. (100 F)

Cette publication retrace les différentes interventions prononcées lors des journées d'étude organisées par la FFCB et l'ABF à Orléans, les 3 et 4 juin 1991. Y sont notamment évoqués les différents territoires de la coopération entre bibliothèques, le cadre juridique de la décentralisation et les recommandations des organisateurs sur le cadre de la coopération.

● **Journées d'étude sur les projets européens pour les bibliothèques.** - 1990. (70 F)

Ces journées d'étude organisées en 1990 par l'ABF, l'ADBS, l'AENSB et la FFCB présentaient les différents programmes et actions entrepris par les bibliothèques à l'échelon européen.

◆ **COLLECTION (RE)DECOUVERTES, COEDITEE AVEC LA DIRECTION DU LIVRE ET DE LA LECTURE**

Depuis 1992, dans le cadre du Mois du Patrimoine écrit, 34 bibliothèques ont bénéficié du soutien de la Direction du Livre et de la Lecture, pour la réalisation d'expositions mettant en valeur leurs fonds spécifiques. Ce sont les catalogues de ces expositions qui sont publiés dans la collection (Re)Découvertes.

● **34 titres parus . Sont disponibles :**

3. *Saint-Matthieu 1292-1992 : la bibliothèque du consistoire protestant de Colmar.* - 1992. (40 F)
5. *Nantes en 1900.* - 1992. (40 F)
7. *Bouvard et Pécuchet, une reliure pour des manuscrits (Rouen).* - 1992. (40 F)
8. *Valéry Larbaud et l'Europe (Vichy).* - 1992. (40 F)
9. *La belle magie (Blois).* - 1993. (45 F)
10. *De Copernic à Flammarion (Brest).* - 1993. (45 F)
12. *Blaise Pascal, mathématicien, physicien, ingénieur (Clermont-Ferrand).* - 1993. (45 F)
13. *Au fil de la mémoire (Lille).* - 1993. (45 F)
14. *Armes savantes : l'Ecole de l'Artillerie et du Génie, Metz, 1802-1870.* - 1993. (45 F)
15. *Le savant du foyer (Nîmes).* - 1993. (45 F)
16. *Ombres et lumières (Roanne).* - 1993. (45 F)
17. *Je lis et je relie : la bibliothèque d'André Bruel, relieur d'art en Anjou (Angers).* - 1994. (45 F)
18. *Jules Chéret, la naissance de l'affiche moderne (Chaumont).* - 1994. (45 F)
20. *Destinées du livre d'architecture (Marseille).* - 1994. (45 F)
21. *Les graveurs lorrains et l'art du livre (Nancy).* - 1994. (45 F)
22. *Rabelais dans tous ses états (Tours).* - 1994. (45 F)
23. *Le savant et son temps (Dôle).* - 1995. (45 F)
24. *Le serpent et le dragon : Grenoble et ses deux rivières (Grenoble).* - 1995. (45 F)
25. *Quand les Lyonnais découvraient l'Extrême-Orient... (Lyon).* - 1995. (45 F)
26. *Coups de cœur en Nivernais et ailleurs : quelques décennies d'actualité (Nevers).* - 1995. (45 F)
27. *La presse ardennaise de la révolution à nos jours : un combat pour une identité (Sedan).* - 1995. (45 F)
28. *Les murs ont la parole : affiches versaillaises, 1900-1925 (Versailles).* - 1995. (45 F)
29. *La bibliothèque d'un voyageur : le fonds Rochegude de la Bibliothèque municipale d'Albi.* - 1996. (45 F)
30. *Saintes pérégrinations : récits de voyages en Terre sainte de la collection l'Escalopier (Amiens).* - 1996. (45 F)
31. *Le Voyage de Paul Bert, résident général en Annam et au Tonkin (Auxerre).* - 1996. (45 F)
32. *L'agencement du monde ou le voyage rêvé du Marquis de Sy (Charleville-Mezières).* - 1996 (45 F)
33. *Voyages et voyageurs à l'époque de la Renaissance (Bibliothèque Mazarine, Paris).* - 1996. (45 F)
34. *Du voyage à la géographie : itinéraires et cartes d'Emmanuel de Croÿ (Valenciennes).* - 1996. (45 F)

● **A paraître (septembre 1997) :**

35. *Les entrées royales, princières et ecclésiastiques à Avignon et à Carpentras, XVIIe-XVIIIe siècles.*
36. *Un maître de Musique à Dieppe : Camille Saint-Saëns*
37. *Le théâtre populaire poitevin (Niort)*
38. *Papiers et marionnettes (Roubaix)*
39. *Les fêtes de la bonneterie à Troyes (1909-1938)*
40. *Plaisirs des rois : les fêtes de Louis XIV à Louis XVI (Versailles)*

◆ **HORS COLLECTION :**

● **Actualité et patrimoine écrit : actes du colloque de Roanne, 26-27 septembre 1995.** - Coéd. avec ARALD et la Ville de Roanne, 1996. (140 F)

Cette publication aborde les questions posées par la collecte, la conservation et la diffusion des documents relatifs à l'actualité à travers la réflexion de bibliothécaires, d'archivistes, d'universitaires et d'écrivains.

● **Le patrimoine en mouvement : migration de l'écrit au fil des siècles : actes du colloque de Roanne, 1er-2 octobre 1996.** - (A paraître octobre 1997).

FEDERATION FRANCAISE DE COOPERATION ENTRE BIBLIOTHEQUES
Adresses des structures régionales de coopération entre bibliothèques

ALSACE

CORDIAL
Bibliothèque municipale
19, Grand'Rue
68100 MULHOUSE
Tél. : 03.89.45.41.10
Fax : 03.89.23.33.80
Catherine OLRÉ

AQUITAINE

CBA
15, rue Maubec B.P. 049
33037 BORDEAUX
Tél. : 05.56.92.88.65
Fax : 05.56.31.28.08
Marie-Thérèse CAVIGNAC

AUVERGNE

COBRA
18 bis, rue Gaultier de Biauzat
63000 CLERMONT-
FERRAND
Tél. : 04.73.37.77.77
Fax : 04.73.37.53.66
Nicole COMBEZOU

BOURGOGNE

ABIDOC
7, rue de l'Ecole de Droit
21000 DIJON
Tél. : 03.80.50.00.05
Fax : 03.80.50.00.11
Marie BERNE

BRETAGNE

COBB
19, av. bataille Flandres
Dunkerque
35043 RENNES Cédex
Tél. : 02.99.59.08.96
Fax : 02.99.59.21.53
Vincent DOULAIN

CENTRE

CRL
Quartier Rochembeau
BP 122
41106 VENDÔME Cédex
Tél. : 02.54.72.27.49
Fax : 02.54.73.13.12
Marie-Claude PASQUET

**CHAMPAGNE-
ARDENNE**

INTERBIBLY
Espace Catalaunien
7 bis rue Thiers
51000 CHALONS EN
CHAMPAGNE
TÉL : 03.26.65.02.08
Sabine SCHEPENS

FRANCHE-COMTÉ

ACCOLAD
Bibliothèque municipale
Centre des 4 As
90000 BELFORT
Tél. : 03.84.28.79.00
Fax : 03.84.28.46.51
Chantal FONTAINE

**LANGUEDOC-
ROUSSILLON**

CLLR
Bd Chevalier de Clerville
Centre commercial du Château
Vert - B.P. 402
34204 SÈTE Cedex
Tél. : 04.67.53.25.06
Fax : 04.67.53.24.87
Dominique MANS

LIMOUSIN

ALCOL
34, rue Gustave Nadaud
87000 LIMOGES
Tél. : 05.55.77.47.49
Fax : 05.55.10.92.31
Marie-France PALESTRO

MIDI-PYRÉNÉES

CRL Midi-Pyrénées
5, rue du Moulin Bayard
B.P. 842
31961 TOULOUSE Cédex
Tél. : 05.62.73.68.08
Fax : 05.62.73.68.09
Laurence SIMON

NORD PAS-DE-CALAIS

ACCES
Centre de lecture jeunesse
26, rue Famelart
B.P. 599
59208 TOURCOING
Tél. : 03.20.25.03.77
Fax : 03.20.01.39.51
Michèle LEUCERAND

BASSE-NORMANDIE

CRL Basse-Normandie
14, rue des Croisiers
14000 CAEN
Tél. : 02.31.15.36.36
Fax : 02.31.15.36.37
Serge DESGRANGES

HAUTE-NORMANDIE

COMELLIA
4, rue du Contrat Social
76000 ROUEN
Tél. : 02.32.10.04.90
Fax : 02.32.10.04.84
Brigitte DUVAL

PAYS DE LOIRE

ARMELL
Bibliothèque municipale
Place Jean Vilar
49000 ANGERS
Tél. : 02.41.44.06.91
Fax : 02.41.68.45.89
Patrick CHENEVEAU

PICARDIE

PICASCO
5, rue H. Daussy
80044 AMIENS Cédex
Tél. : 03.22.97.33.78

POITOU-CHARENTES

ABCD
2 bis, rue du Jardin des Plantes
86000 POITIERS
Tél. : 05.49.41.46.44
Fax : 05.49.01.88.67
Nathalie BACLE

RHÔNE-ALPES

ARALD
Centre Bonlieu
1, rue Jean Jaurès
74000 ANNECY
Tél. : 04.50.51.64.63
Fax : 04.50.51.82.05
Geneviève DALBIN

**Fédération Française de
Coopération entre
Bibliothèques (FFCB)**
54, boulevard Richard-Lenoir
75011 PARIS
Tél. : 01.43.57.85.02
Fax : 01.43.57.84.17
Béatrice PEDOT