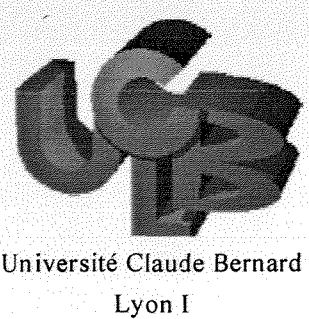


CONSULTATION SUR PLACE.



INSTITUT PASTEUR

RAPPORT de STAGE – juin / septembre 2000

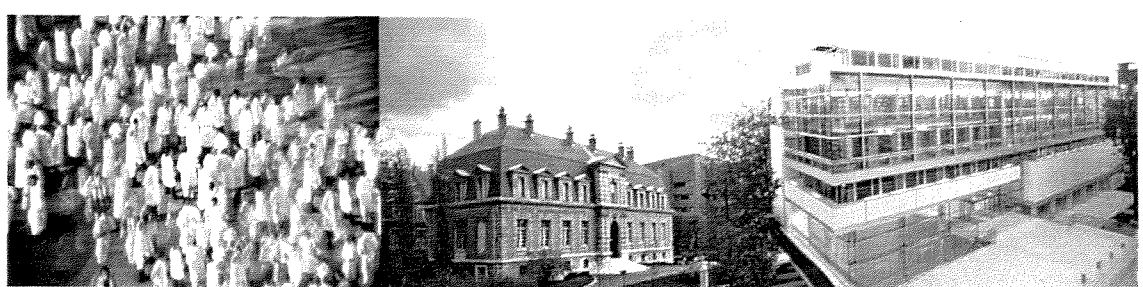
DESS Ingénierie Documentaire

**Projet de Réinformatisation et de
Réorganisation de la Médiathèque
de l'Institut Pasteur**

Peggy DOMEYNE

Sous la direction de
Corinne VERRY-JOLIVET

*Institut Pasteur - Centre d'Information Scientifique
28, rue du Docteur Roux - 75015 Paris*

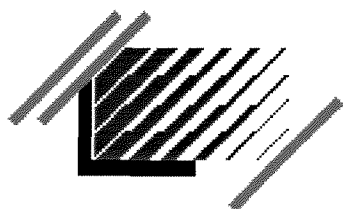


BIBLIOTHEQUE DE L'ENSIB



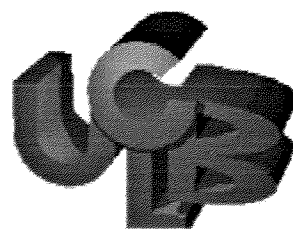
8140291

M 2000 ID ST 10



enssib

Ecole Nationale Supérieure
des Sciences de l'Information
et des Bibliothèques



Université Claude Bernard
Lyon I



INSTITUT PASTEUR



RAPPORT de STAGE – juin / septembre 2000

DESS Ingénierie Documentaire

**Projet de Réinformatisation et de
Réorganisation de la Médiathèque
de l'Institut Pasteur**

Peggy DOMEYNE

Sous la direction de
Corinne VERRY-JOLIVET

*Institut Pasteur - Centre d'Information Scientifique
28, rue du Docteur Roux - 75015 Paris*



Projet de Réinformatisation et de Réorganisation de la Médiathèque de l'Institut Pasteur

Résumé :

L'année 2000 est une année de restructuration pour l'ensemble de l'Institut Pasteur, dont la Médiathèque constitue le centre de référence en matière d'information. Six ans après son installation dans des locaux modernes, sa gestion informatique n'est plus adaptée aux besoins croissants des utilisateurs. Un cahier des charges est en cours de rédaction afin de redéfinir les moyens de gestion, d'accès et de diffusion de l'information. Outre l'information numérique, la Médiathèque possède un fonds bibliographique spécialisé en biologie et médecine important. La révision du plan de classement des monographies permettra un meilleur accès aux collections. Dans une optique d'ouverture vers l'extérieur, la Médiathèque s'intéresse actuellement au référencement de ses pages web, afin d'en optimiser l'accès de l'extérieur.

Mots clés :

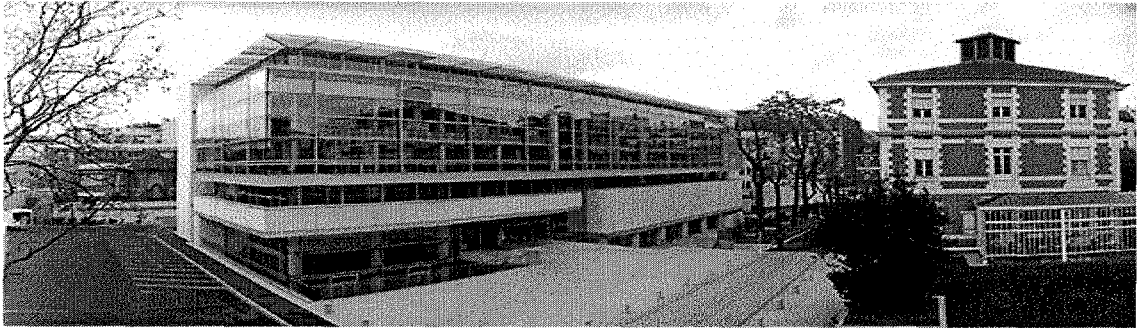
réinformatisation, logiciel documentaire, cahier des charges, gestion des périodiques, plan de classement, référencement, métadonnées, sciences biomédicales

Abstract :

Year 2000 is a year of restructuring for the whole of Pasteur Institute, whose library constitutes the information center of reference. Six years after its installation in modern buildings, its data-processing management does not suit any more to the increasing needs of users. Specifications are being written in order to redefine the tools of information management, access and diffusion. In addition to numerical information, the Media library has a significant bibliographical collection specialized in biology and medicine. The revision of monograph specifications will allow a better access to collections. In a perspective of opening onto the world, the Media library is currently interested in referencing its Web pages, in order to optimize its access from the outside.

Keywords :

informatisation, documentation software, periodicals management, specifications, indexing, meta-data, biomedical sciences



*Je tiens à remercier
Corinne VERRY-JOLIVET et toute son équipe...*



Sommaire

INTRODUCTION	5
LES FONCTIONS DE L'ACCUEIL DE LA MÉDIATHÈQUE	7
1. PRÉSENTATION	7
2. FONCTIONS GÉNÉRALES	7
3. FONCTIONS DOCUMENTAIRES	8
LE PROJET DE RÉINFORMATISATION	11
1. LA SITUATION INFORMATIQUE ACTUELLE	11
2. ENQUÊTE SUR LES BESOINS EN INFORMATIONS DES PASTEURIENS	11
3. LES OBJECTIFS	12
4. CAHIER DES CHARGES : LA GESTION DES PÉRIODIQUES	13
5. SYNTHÈSE D'INFORMATION SUR LES FORMATS Z39-50, XML ET ISO 27-09	16
RÉVISION DU PLAN DE CLASSEMENT DES MONOGRAPHIES	24
1. LE PLAN DE CLASSEMENT ACTUEL	24
2. PROBLÈMES ET PROPOSITIONS	25
3. LES SOLUTIONS À COURT TERME	28
SERVEUR WEB DE LA MÉDIATHÈQUE	29
1. CONSTRUCTION DE LA PAGE D'INFORMATION SUR LES FOURNISSEURS EXTÉRIEURS DE DOCUMENTS	29
2. ÉTUDE SUR LE RÉFÉRENCIEMENT DU SITE DE LA MÉDIATHÈQUE	30
CONCLUSION	37
BIBLIOGRAPHIE	39
ANNEXES	41

Introduction

L'institut Pasteur

Créé en 1887 à la suite d'une souscription internationale lancée par l'Académie des Sciences, l'Institut Pasteur est une fondation privée reconnue d'utilité publique. Il est considéré comme l'un des berceaux de la microbiologie et de l'immunologie, mais aussi de la biologie moléculaire. La communauté pasteurienne comprend 2500 personnes, dont plus de 1000 chercheurs. Environ 200 chercheurs appartiennent à des organismes publics de recherche (CNRS, INSERM, INRA). L'Institut Pasteur est non seulement un campus de recherche, mais aussi un lieu d'application de la recherche, un centre d'enseignement et un centre de santé.

La gestion de l'information est devenue un enjeu majeur pour l'Institut, dont la Médiathèque (nouvelle appellation de la Bibliothèque Centrale) est le principal centre de compétences en matière d'information scientifique. Sa mission principale, outre celle de conserver ses fonds, est de mettre à la disposition des chercheurs l'information scientifique la plus actuelle et d'en faciliter l'accès. [INS99]

La Médiathèque

La Médiathèque de l'Institut Pasteur de Paris est l'une des premières de France spécialisée dans les domaines de la microbiologie, virologie, immunologie, biologie moléculaire et biochimie. Elle a su conserver la quasi totalité de ses collections depuis sa création en 1888, et compte aujourd'hui 250 000 volumes, soit 40 000 titres de monographies et 2500 collections de périodiques, dont 900 vivants. Elle participe à des travaux de recherche initiés par les organismes de formation et les groupes de recherche universitaire en sciences de l'information. Depuis fin 1996, la Médiathèque de l'Institut Pasteur a le statut de Pôle Associé à la Bibliothèque Nationale de France pour la microbiologie. Elle collabore également avec l'Organisation Mondiale de la Santé, dont elle est une des Médiathèques de référence.

Les services de la Médiathèque s'adressent aux Pasteuriens, mais aussi à tous les chercheurs extérieurs, médecins, étudiants de 3^{ème} cycle, stagiaires et professionnels. Sa fréquentation est en augmentation constante, avec une hausse significative des inscriptions annuelles, en particulier des chercheurs des laboratoires de la région parisienne. Le reclassement complet du fonds, l'accès libre aux collections, la création d'une classification scientifique des documents ont accompagné l'actualisation du fonds. L'informatisation des fonctions de traitement du document, puis la création d'un serveur Web, ont permis l'accès à distance au catalogue. [DIR99]

Le fonds bibliographique

Périodiques : Le fonds complet des collections compte 2500 titres, dont 90% sont en langue anglaise. La Médiathèque participe au Catalogue Collectif National des publications en série. Ses collections de périodiques apparaissent donc dans le CD-ROM Myriade. La collection la plus ancienne, "les Comptes

rendus de l'Académie des sciences" remonte à 1816. Les collections vivantes sont en accès libre à partir de 1982.

Monographies récentes : Les ouvrages récents sont tous en accès libre et organisés selon une classification propre à la Médiathèque. Le rythme d'accroissement actuel est environ de 1000 titres en achat et 500 dons reçus par an. Plusieurs fonds spécifiques sont également consultables en libre accès, notamment les thèses postérieures à 1980 et le fonds de la donation Tommaso Meo (2000 ouvrages environ).

Monographies anciennes : Le fonds de livres anciens de la Médiathèque comprend essentiellement des imprimés du XIX^{ème} siècle. Il est particulièrement spécialisé en sciences médicales, chimie, bactériologie, parasitologie, hygiène, sciences naturelles et agriculture. Il se compose de 6000 ouvrages et s'est constitué principalement grâce aux dons d'auteurs et legs de Pasteuriens.

Fonds multimédia : Le fonds multimédia de la Médiathèque comprend une cinquantaine de cédéroms et didacticiels (versions électroniques d'ouvrages fondamentaux, outils pédagogiques, annuaires spécialisés et autres), une centaine de vidéocassettes classées par thèmes et une dizaine de séries de diapositives.

Un grand nombre de bases de données sont consultables en réseau local ou sur CD-Rom.

Les projets en cours

« Recherche, santé publique, valorisation : toutes les dimensions de la mission pasteurienne doivent être actualisées ». [KOU00]

(Philippe Kourilsky, directeur général de l'Institut Pasteur – 24 janvier 2000)

Les mutations que subit la Médiathèque s'inscrivent dans cette volonté générale d'actualisation de la mission pasteurienne pour l'année 2000. Les besoins des chercheurs s'orientent de plus en plus vers un accès direct et à distance à tous types d'information. En particulier, ils sont très demandeurs de documents en texte intégral accessibles par le Web. En 1999, le serveur s'est enrichi de plus d'une centaine de revues électroniques en texte intégral, de pages de formation continue et de supports de cours. Devant de tels besoins, la Médiathèque doit mettre en place des moyens informatiques considérables. Ces besoins, l'intégration prochaine du service de photothèque, la constitution d'une base de données des publications des chercheurs pasteuriens, le non maintien des systèmes informatiques actuels sont autant de facteurs favorisant la mise en place de nouveaux systèmes. Un vaste projet de réorganisation et de réinformatisation des outils de gestion et de diffusion de l'information est en cours d'étude. Toujours dans l'optique d'améliorer l'accès à l'information, j'ai participé à différentes missions ponctuelles au sein de la Médiathèque :

- étude de la gestion des périodiques dans le cadre du projet de réinformatisation
- étude du plan de classement des monographies
- étude du référencement des pages du serveur Web.

La première partie de ce rapport est également consacrée aux fonctions d'accueil des utilisateurs et aux services proposés à la Médiathèque. La connaissance de ces services et le contact avec les utilisateurs m'ont permis de comprendre les objectifs de la Médiathèque.

Les fonctions de l'accueil de la Médiathèque

1. Présentation

Le personnel de la Médiathèque, composé de 16 personnes (présentes à tour de rôle dans la Médiathèque même), accueille 350 personnes par jour en moyenne. La Médiathèque occupe les niveaux 2 et 3 du Centre d'Information Scientifique inauguré en 1994. Les utilisateurs disposent de 130 places assises, de 12 carrels (bureaux individuels) et de 2 salles de réunion.

La communauté scientifique de l'Institut Pasteur (chercheurs, enseignants, doctorants et stagiaires) représente environ 60 % du lectorat de la Médiathèque, les autres utilisateurs étant des lecteurs extérieurs (environ 1500 lecteurs extérieurs inscrits). Une très forte majorité des utilisateurs provient de la recherche biomédicale.

Le matériel informatique mis à disposition des utilisateurs se compose de :

- 9 postes pour le traitement de texte (Word, Excel, EndNote, Internet...)
- 5 postes Internet (Linux et PC)
- 2 postes multimédia (consultation de CD-Rom)
- 3 postes de consultation du catalogue
- 5 postes de consultation de bases de données (Myriade, SCI, JCR...)
- 3 imprimantes

Le personnel dispose de deux terminaux X réservés, sous système d'exploitation Linux permettant d'accéder aux informations sur les lecteurs et les collections de la Médiathèque gérées par le système Loris de la société Ever.

La Médiathèque restant ouverte pendant tout l'été, j'ai largement pu contribuer aux fonctions d'accueil, de renseignement et de recherche documentaire.

2. Fonctions générales

Une partie du temps passé à l'accueil est consacrée aux fonctions classiques et ponctuelles de bibliothéconomie :

- Vérification des droits d'entrée
- Communication des cartes de photocopies et clés des carrels et salles de réunion
- Enregistrement des prêts, retours et réservation d'ouvrages
- Recherche des documents stockés au sous-sol, en "magasin" (périodiques antérieurs à 1982 et collections arrêtées)
- Rangement des documents
- Inscription et entrée à la journée
- Encaissement des inscriptions, entrées et photocopies
- Photocopies couleur

En l'absence de la personne responsable de la gestion des relances des utilisateurs ayant des prêts en retard, je me suis chargée de cette fonction entièrement automatisée. Après sélection des lecteurs, une lettre de relance prédéfinie est envoyée par messagerie électronique (seuls les pasteuriens peuvent emprunter des livres). Lorsqu'un ouvrage non rendu à la date prévue est réservé par un autre lecteur, la personne concernée est priée par téléphone de rapporter le livre dans les plus brefs délais.

Une deuxième catégorie de fonctions concerne plus particulièrement l'accès à l'information :

- Renseignements d'ordre général sur la Médiathèque (logistique, services proposés, fonds documentaire, orientation)
- Démonstration d'utilisation de logiciels, bases de données, CD-Rom
- Recherche dans le catalogue de la Médiathèque
- Accès à certaines revues en ligne par un mot de passe
- Assistance en cas de problème avec les ordinateurs, les imprimantes et les photocopieurs

3. Fonctions documentaires

La Médiathèque propose un grand nombre d'accès à différentes bases de données bibliographiques. Certains utilisateurs habitués réalisent seuls leurs recherches bibliographiques, tandis que d'autres sollicitent l'aide et les conseils de professionnels de l'information.

- Science Direct

La Médiathèque propose en test et jusqu'au 31 décembre 2000 un accès à la base bibliographique d'information *ScienceDirect* pour tous les abonnements dont dispose l'Institut Pasteur auprès de l'éditeur Elsevier. ScienceDirect est une base bibliographique contenant les références d'environ 1,8 millions d'articles provenant de 1100 périodiques scientifiques et couvrant la période 1995 à 2000. Les chercheurs de l'Institut peuvent accéder depuis cette base au texte intégral (format HTML ou PDF) d'environ 120 revues depuis 1995. En format HTML, des liens hypertextes depuis la bibliographie des articles permettent d'afficher les références complètes (avec résumés) si celles-ci apparaissent dans une des bases bibliographiques d'Elsevier. L'accès peut se faire à partir de la page Périodiques en texte intégral du serveur, les titres disponibles étant suivis de la mention "ScienceDirect".

- Chemical Abstracts

Cette banque de données spécialisée en chimie et biochimie (34% des références) référence 15 millions de titres depuis 1967, 21 millions de substances chimiques, et analyse plus de 9 000 revues. Le logiciel STN Express permet d'interroger la base par structure moléculaire et par réaction chimique (dans CASREACT). La consultation de cette base est totalement gratuite pour les Pasteuriens.

- **Biological Abstracts - Biosis** (depuis 1995)- **Biosis Previews** - Accès réseau

Les domaines couverts sont les sciences de la vie, la biologie et la médecine. 7 500 périodiques sont dépouillés mais aussi des livres et des congrès.

- **Current contents** - accès local uniquement

Les Current Contents dépouillent 1370 titres en Sciences de la vie, 1000 titres en Médecine clinique et 940 titres en Physique-Chimie.

- **Medline** - depuis 1966

Avec 4 000 périodiques dépouillés dans les domaines de la médecine et des sciences biomédicales, Medline est la base bibliographique la plus utilisée par la communauté pasteurienne.

- **CAB Health** - de 1973 à nos jours

CAB Health est le complément indispensable de Medline dans les domaines de l'infectiologie, la parasitologie et la médecine tropicale.

- **Pascal** - de 1987 à nos jours (sauf 1991 et 1992)

9 000 périodiques dépouillés dans les domaines des Sciences et techniques, médecine et biologie.

- **Science Citation Index (SCI)** - de 1980 à nos jours

Cette base de données contient les références de 3 500 périodiques internationaux en sciences et technologie, avec une reprise des bibliographies de tous les articles et résumés depuis 1994. Elle permet de savoir par qui un article a été cité.

- **Boston SPA Books et Boston SPA Serials (CD-Rom)**

Catalogues des collections d'ouvrages de langue anglaise et de périodiques de la British Library et de bibliothèques du Royaume-Uni depuis 1980.

- **Docthèses (CD-Rom)**

Thèses soutenues en France (à partir de 1972 pour les Sciences et de 1983 pour la Santé).

- **Journal Citation Report (JCR)**

Classement international des revues d'après l'Institute for Scientific Information. La mise à jour de 1998 est disponible sur Internet, celles de 1996 et 1997 sont consultables sur CD-ROM.

- **Myriade (CD-Rom)**

Cette base de données permet de localiser en France plus de 220 000 périodiques.

Outre les différentes bases de données bibliographiques, la Médiathèque maintient 2 listes de sites de périodiques sur son site Internet :

- Périodiques en texte intégral :

<http://www.pasteur.fr/infosci/biblio/periores.html>

Cette liste présente des titres accessibles en texte intégral. La plupart sont des abonnements particuliers pris par la Médiathèque, et ne sont accessibles que depuis l'Institut Pasteur.

- Périodiques :

<http://www.pasteur.fr/infosci/biblio/Perio.html>

Cette liste propose des liens vers des périodiques qui peuvent présenter différents niveaux d'information sur leur site : simple présentation, instructions aux auteurs, sommaires, et parfois texte intégral.

La Médiathèque est aussi abonnée aux serveurs STN International, Questel et Dialog, permettant d'interroger des bases de données internationales dans les disciplines étudiées à l'Institut Pasteur.

Un guide de recherche d'information biomédicale sur Internet, écrit par Bruno Didier est consultable sur le serveur de la Médiathèque. [DID00]

<http://www.pasteur.fr//infosci/biblio/ribi.html>

Ce guide permet au personnel de la Médiathèque et aux utilisateurs de s'orienter vers des services pertinents dans leurs diverses recherches d'informations scientifiques.

Le Projet de Réinformatisation

Partie vue avec Emmanuelle JANNES-OBER et Sandrine ROYER

1. La situation informatique actuelle

Le fonds bibliographique de la Médiathèque est géré depuis 1993 sous le système DORIS-LORIS (version VT100) de la société Ever, sous système d'exploitation UNIX (SOLARIS 2.6) et SGBD Oracle. L'application Loris permet d'administrer le catalogue, les différents modules de gestion tels que le prêt, les commandes de documents, les abonnements et le bulletinage des périodiques. Au cours de l'utilisation de ce système de gestion, un certain nombre de modifications et d'améliorations ont été apportées. En particulier, le service de fourniture de documents a été informatisé en 1997 et intégré dans le système de gestion Loris.

A partir de 2001, la version VT100 de Loris ne sera plus maintenue par la société Ever. De plus, des fonctionnalités nouvelles, telles que la gestion des abonnements électroniques, ne peuvent pas être gérées de manière satisfaisante par le système. Il est donc devenu impératif de changer de système.

Les bases de données Medline, Current Contents (Life Sciences, Clinical Medicine, Physical) et Biosis sont gérées sur l'Intranet par le système Ovid, grâce à deux interfaces (Ovid web Gateway et version Telnet). Cette application ne répond plus aux attentes actuelles ; les mises à jour des bases sont devenues complexes et source de dysfonctionnements. La version web, plus lente que la version telnet, ne comporte pas toutes les fonctionnalités, et en particulier certains développements tels que la recherche multibase et l'accès au texte intégral au format PDF. Ces limites techniques et le non maintien de la version telnet dès 2001 ont largement contribué à la décision de changement de système de gestion.

2. Enquête sur les besoins en informations des Pasteuriens

Dans le cadre du projet de réinformatisation, une enquête a été diffusée sous formes papier et électronique sur tout le campus parisien et dans les Instituts Pasteur membres du Réseau International. Le but de l'enquête est de mieux cerner les habitudes de travail des chercheurs de l'Institut Pasteur, et de connaître leurs besoins en matière d'information.

Voir questionnaire en annexe 1

A la fin du mois de juin, 126 questionnaires ont été collectés. J'ai enregistré chaque réponse à l'aide du logiciel de traitement d'enquête *MODALISA version 4*. L'analyse des réponses permet de soulever quelques points intéressants concernant l'utilisation du serveur.

Plus de 88 % des personnes interrogées accèdent aux bases de données via le serveur, et 80 % utilisent des revues en texte intégral via le serveur de la Médiathèque. Ces données montrent déjà une bonne utilisation des données bibliographiques mises en accès par la Médiathèque. Parmi les banques de données interrogées, celles contenant des données bibliographiques arrivent en tête avec un pourcentage de satisfaction important. Toutefois, certains déplorent une lenteur de l'accès via l'interface web d'Ovid, et préfèrent interroger directement Medline via PubMed par Internet. En ce qui concerne l'information non disponible à la Médiathèque, seule une minorité (moins de 10 %) dispose d'abonnements personnels à des revues et à des serveurs ou CD-Rom. Les causes de difficulté d'accès à certaines informations sont aussi bien la non-disponibilité sur le campus, que leur coût trop élevé pour les laboratoires, que le mode d'accès ne permettant pas son utilisation. Globalement, les chercheurs déclarent utiliser autant les sites Internet référencés sur le serveur que d'autres non référencés. Il apparaît cependant que certaines personnes utilisent des sites sans savoir qu'ils sont référencés sur le serveur de l'Institut. De fait, nombreux sont ceux qui déplorent la complexité de l'accès à l'information sur l'ensemble du site. De manière générale, les usagers souhaitent un élargissement de l'offre en information (en particulier au niveau des titres de périodiques accessibles en texte intégral), et une meilleure organisation pour un meilleur accès (rapide, simple et efficace).

3. Les objectifs

Le projet de réinformatisation des outils de gestion fait partie d'un projet plus vaste de réorganisation de la diffusion de l'information scientifique au sein de l'Institut Pasteur. Ce projet concerne d'une part les outils de diffusion, avec la construction d'un portail d'information, et d'autre part les outils de gestion nécessaires à l'obtention du résultat visé vis-à-vis de la diffusion. L'accès à l'information devra être clair, simple, rapide, paramétrable et sécurisé.

Le principe de la réalisation d'un portail d'information est de faciliter l'accès à l'ensemble de l'information scientifique utile à la communauté pasteurienne, que les ressources soient internes, ou externes. Ce portail doit pouvoir offrir plusieurs modes d'accès permettant l'obtention directe de l'information primaire, ou l'information nécessaire à sa localisation. L'intégration d'un moteur de recherche devrait permettre d'interroger via une interface unique tous les types d'information disponible, que celle-ci soit contenue dans les pages du serveur, sur le web ou dans les différentes bases de données. Ce moteur doit donc permettre une recherche multibase et multilingue. Le deuxième mode d'accès à envisager est un accès thématique basé sur une structuration de l'information. L'utilisateur pourra sélectionner les thèmes qui l'intéressent afin d'obtenir une information de plus en plus spécialisée.

Connaissant les objectifs à atteindre pour répondre à la demande des utilisateurs vis-à-vis de la diffusion de l'information, et les problèmes informatiques de gestion de cette information, il apparaît clairement que les fonctions documentaires de la Médiathèque sont à redéfinir. Un cahier des charges concernant les outils informatiques de gestion documentaire est en cours de rédaction. Il a pour but de

faire apparaître les avantages et les inconvénients de la solution actuelle, et de proposer les nouvelles fonctionnalités qu'il faudra désormais intégrer. Les grandes fonctions sont réparties en plusieurs modules de gestion concernant : les monographies, les périodiques, le prêt, le catalogue et la fourniture de documents. Après m'être familiarisée avec le module de gestion des périodiques de Loris, et m'être entretenue avec Françoise ALLEAUME, personne chargée des abonnements et de la réception des périodiques, j'ai rédigé une partie concernant spécifiquement la gestion des périodiques. Cette partie, basée sur l'application actuelle fait essentiellement apparaître les points faibles de celle-ci, sans entrer dans le détail des fonctions satisfaisantes. La partie suivante, présentée sous forme de note de synthèse, concerne trois formats d'échange et de description des données. Ces formats ayant leur importance dans le cadre d'un projet concernant la diffusion de l'information, il est apparu nécessaire de les définir.

4. Cahier des Charges : la Gestion des Périodiques

La Médiathèque reçoit 900 titres courants par abonnements ou dons, ce qui représente une moyenne de plus de 9000 numéros à recevoir au travers du module bulletinage dans l'année d'abonnement. 90% de ces titres sont en anglais. Le fonds complet des collections périodiques est de 2500 titres. Le module de gestion des périodiques concerne les revues aussi bien sous forme papier qu'électronique, et les séries. Chacun de ces trois supports nécessite des traitements spécifiques. En ce qui concerne les revues papier, le module de gestion des périodiques actuel est globalement satisfaisant. Cependant un certain nombre de modifications restent à prévoir, notamment en ce qui concerne les abonnements électroniques, la gestion informatique de la reliure et le catalogage des séries. Les deux remarques suivantes sont générales et doivent s'appliquer à l'ensemble du module :

- lorsqu'il est fait mention de l'ajout d'un champ « adresse électronique », il est nécessaire que ce lien soit actif (renvoi direct sur Internet).
- pour la protection du système, une demande de confirmation après chaque création, modification et suppression de notice devra être formalisée.

La possibilité de faire des corrections globales de notices, et la gestion des fichiers d'autorité permettant une normalisation des champs et une mise à jour automatique des notices associées doivent être conservées.

Le catalogue

Le catalogage des revues doit continuer à se faire grâce à une notice catalographique complète au format MARC, avec des champs supplémentaires pour les informations relatives à l'édition électronique (ISSN de la revue on line, Format électronique disponible, Adresse électronique de la revue, Adresse électronique de l'éditeur).



Les abonnements

Il est préférable que les abonnements papier soient gérés indépendamment des abonnements on line, avec un lien direct entre les deux types de notices. Les champs Adresses électroniques de l'éditeur et de la revue sont à ajouter dans la notice des abonnements papier. La notice des abonnements on line devra contenir des champs spécifiques relatifs à l'accès aux documents électroniques :

format (HTML, PDF), éditeur électronique, fournisseur d'accès, type de souscription, user name, password, e-mail éditeur, archives disponibles, adresse réseau IP

A l'heure actuelle, la notice abonnement ne peut être modifiée que si le champ *état* contient la valeur « prête ». Il est préférable de garder une possibilité de modification quel que soit l'état. Le réabonnement doit pouvoir se faire au choix, par année civile, par fournisseur, ou par état. Une liste des abonnements en cours et arrêtés doit pouvoir être éditée à partir du module de gestion des périodiques.). L'archivage des abonnements doit pouvoir se faire par fournisseur et par année civile.

Les suggestions d'acquisition

Les suggestions d'acquisition, faites par les utilisateurs ou le personnel de la bibliothèque sont actuellement gérées dans le module de gestion des monographies grâce à une notice commune quel que soit le support du document. Les suggestions d'abonnements à des périodiques devront être gérées séparément dans le module concernant les périodiques afin de pouvoir adapter la notice avec des champs spécifiques tels que : Support (papier/on line), Titre, ISSN, Société d'édition, Editeur, Prix, Commentaire. Les données contenues dans la notice de suggestion doivent être transférables vers la fonction abonnement lorsqu'une suggestion est approuvée. Une liste des suggestions en cours doit pouvoir être éditée.

Le bulletinage

Les bulletins doivent pouvoir être générés par lot à partir de la notice abonnement (lorsque état = prête), avec la possibilité de le faire fournisseur par fournisseur.

La fonction création de bulletins doit être conservée pour la gestion des numéros spéciaux, suppléments, hors-série, fascicules combinés, exemplaires multiples...

Il serait intéressant que le nouveau système permette une modification des numéros et volumes avec une répercussion automatique sur les suivants (les modifications sont actuellement faites manuellement). L'archivage des bulletins doit pouvoir se faire par fournisseur et par année civile.

L'état des collections

La vue Etat des collections actuelle est incomplète. Les champs ISSN, Devient / Suite de, Reliure : n° , date départ – date retour, seront nécessairement ajoutés.

Toute modification du champ *Etat collection* de la notice Catalogue ou de la vue Etat des collections doit entraîner une mise à jour automatique des autres notices

contenant ce champ. Une lettre de proposition des doubles, et des listes de périodiques (abonnements en cours / arrêtés ; titres morts / vivants...) doivent pouvoir être édités.

La reliure

Actuellement, les fascicules de périodiques sortant de la Médiathèque pour être reliés ne sont pas enregistrés dans le système informatique. Les périodiques en cours de reliure devront être enregistrés afin de connaître la raison de leur absence, et leur date de retour.

La notice d'enregistrement de la reliure doit contenir les champs suivants :

date-création	état-reliure
date-départ / date-retour	contenu, pages
titre, ISSN, cote	reliure, maquette
tome, volume, numéro, année	notes

Une mise à jour du champ reliure dans l'Etat des collections doit se faire automatiquement à partir de cette notice. Une liste des volumes en reliure (titre, vol, n°, date départ, date retour) doit pouvoir être éditée. Lorsque le volume relié est de retour, une notice exemplaire est automatiquement créée afin de permettre le prêt de ce volume.

Les séries

Certaines séries donnent un titre à chaque volume de la série. Il est nécessaire que ce titre propre soit pris en compte lors du catalogage, ce que la notice des périodiques ne permet pas actuellement. Deux possibilités sont envisageables : soit créer une notice *Série* comportant un champ titre propre ; soit cataloguer les séries dans le module des *Monographies* (récupération des données sur les séries dépouillées).

La consultation des catalogues

Chaque notice (*Suggestion, Bulletinage, Abonnement, Catalogage, Etat des collections, Reliure*) doit pouvoir être interrogée sur différents critères (recherche sur un seul champ -dont la cote-, recherche multi-critères, accès à tous les champs de la notice). Les résultats de la requête sont visualisables sous différents formats (avec possibilité d'impression) : Isbd ou notice complète.

Les fournisseurs

Les champs e-mail et site Web du fournisseur sont à ajouter dans la notice Fournisseur. La relance des fournisseurs doit pouvoir se faire par fournisseur, par année, ou par type de bulletins (en cours). Un historique des relances est gardé en mémoire.

Le budget

La gestion du budget ne se fait qu'à titre indicatif. Cependant il est intéressant de réaliser un décompte automatique du montant par rapport au prix indiqué dans la notice Abonnement. Les champs Montant total provisionnel, Facture définitive, Décompte pourraient donc être ajoutés dans la notice Budget. Le système doit permettre la gestion de différentes devises et la conversion en Euro.

Statistiques sur les abonnements

Un certain nombre de données concernant les abonnements aux périodiques sont utilisées pour réaliser des statistiques. Les vues suivantes doivent pouvoir être paramétrables :

- Nombre d'abonnements et montant par fournisseur
- Abonnements triés par prix
- Prix et nombre d'abonnements par éditeur
- Abonnements par type/ par support (papier – on line)

5. Synthèse d'information sur les formats Z39-50, XML et ISO 27-09

Outre les nouvelles fonctions que le nouveau système documentaire devra impérativement intégrer, celui-ci devra également savoir gérer un certain nombre de formats propres à la gestion et à la diffusion de l'information. Ces formats permettent une présentation structurée de l'information nécessaire au stockage et à l'échange des données bibliographiques. Par exemple, les données à intégrer comprenant des données documentaires, l'interface devra pouvoir intégrer des données importées en Z39-50 ; de même le gestionnaire de portail devra être en mesure de gérer le format XML. Dans le but de mieux comprendre les implications de l'utilisation de ces différents formats, une synthèse descriptive a été écrite pour Z39-50, XML et ISO 27-09. [DUC98]

Z39-50

Z39-50 est une norme nationale américaine conçue initialement pour l'environnement OSI, puis implantée au-dessus du protocole TCP/IP. Cette norme, contenant des spécifications informatiques très précises, est un outil d'échange de notices bibliographiques descriptives entre bibliothèques et bases de données et d'uniformisation de la recherche d'information. Z39-50 est dédié à la consultation pure (pas de services de mise à jour de bases de données).

Le protocole Z39-50 est développé par la « *Z39.50 Maintenance Agency* » (Library of Congress) : <http://lcweb.loc.gov/z3950/agency/>

Le texte de la version de 1995 est disponible sur le Web :

<http://lcweb.loc.gov/z3950/agency/document.html>

Versions :

- 1988 : 1^{ère} version à l'origine du logiciel d'interrogation WAIS
- 1992 : incorporation à la norme ISO 10162/3 appelée *Search and Retrieve*
- 1995 : intégration de nouvelles fonctions et services
- 1996 ? : intégration du service de *ranking* (tri des résultats par ordre de pertinence)

Fonctionnalités :

Z39-50 est un protocole client-serveur (dialogue requêtes-réponses entre deux ordinateurs) permettant :

- à l'ordinateur client d'utiliser son propre langage d'interrogation quelle que soit la structure des données sur le serveur
- l'interrogation multi-bases sur plusieurs serveurs distants hétérogènes
- de sélectionner sur Internet les serveurs et bases de données à qui adresser une requête afin d'étendre la recherche aux documents contenus dans les bases de données bibliographiques
- la navigation dans les bases de données selon le mode hypertexte, le parcours des listes d'index sur un serveur, la pratique du *relevance feedback* (réutilisation des références pour relancer une recherche des documents s'en rapprochant le plus)
- la récupération de notices descriptives (metadata) dans un format normalisé directement exploitable
- de garder en mémoire les sessions précédentes

Client Z39-50 :

Utilisable à distance ou installable sur le poste de l'utilisateur (freeware ou versions commerciales), le logiciel client permet l'interopérabilité et la transparence d'accès entre systèmes documentaires hétérogènes disposant d'un serveur Z39-50. Le client Z39-50 peut avoir sa liste de serveurs, ou être relié à un serveur Z39-50 externe qui met sa propre liste à disposition. Le logiciel client comprend les fonctions suivantes :

- dialogue homme/machine avec l'utilisateur : présentation, interface, ergonomie, formatage et présentation des résultats
- fonctionnalités complémentaires à l'interrogation : impression, mémorisation, export...
- traduction en Z39-50 des requêtes, adressage vers les serveurs interrogés, décodage des résultats retournés en Z39-50 (traitement des informations brutes en local pour les présenter à l'utilisateur)

Serveur Z39-50 :

Le serveur Z39-50 donne un accès universel aux ressources Z39-50. Il prend en charge les fonctions suivantes :

- décodage Z39-50 des requêtes reçues
- interprétation et exécution de la recherche sur les bases interrogées
- formatage et codage du résultat en Z39-50 ; adressage au client.

La combinaison client/serveur permet de donner un accès aux ressources Z39-50 contenues par d'autres ordinateurs.

Passerelle Z39-50 (gateway Web/Z39-50) :

La passerelle Z39-50 permet l'interrogation de bases de données Z39-50 mises à disposition sur un serveur Web. Ce système allie la simplicité et la souplesse (navigation hypertexte) du protocole HTTP à la précision et l'ampleur du protocole Z39-50. Le poste client équipé d'un logiciel navigateur Web peut consulter des bases de données installées sur des serveurs Z39-50 par l'intermédiaire d'un antéserveur (logiciels serveur Web + client Z39-50 + passerelle) : la partie client Z39-50 est déplacée au niveau du serveur (perte d'une partie des fonctionnalités propres à Z39-50).

Fonctionnement : les opérations principales

- *initialisation* : connexion entre le client et le serveur et spécification des services communs, contrôle de sécurité et validation de l'utilisateur (négociation des paramètres)
- *recherche* : envoi d'une requête par le client dans un format standard avec des indications sur la présentation et les limites en nombre de réponses.
- *présentation des résultats* : fourniture des références dans le format demandé
- *parcours d'un index* à partir d'une clé de recherche avec retour des entrées d'index correspondantes
- *tri et fusion des résultats*
- *clôture de session*

Profils d'implémentation :

Les logiciels clients et serveurs ne sont pas obligés d'intégrer le support intégral du contenu du standard. La majorité des services, paramètres, formats de données... est optionnelle. Cependant il arrive qu'un client ne puisse pas dialoguer efficacement avec un serveur n'ayant pas retenu les mêmes options. C'est pourquoi des profils permettent de préciser les options retenues dans un logiciel. Un profil commun (CCFr) a été élaboré par la BNF, le CCF et le Ministère de l'Éducation Nationale.

Lors du choix d'un logiciel de GED, il est important de savoir si celui-ci intègre ou non la norme Z39-50.

XML

XML (eXtensible Markup Language) est un langage informatique de description de structures de documents dérivant de SGML (Structured Generalized Markup Language). Le développement de XML est un projet public mené par le World Wide Web Consortium (W3C) : <http://www.w3.org/xml>

Le langage HTML définit le format de mise en page d'un document, alors que XML en spécifie la structure, le contenu, la sémantique, indépendamment de la mise en page. XML est un standard de stockage et de partage des documents ; il permet des recherches de données puissantes et performantes, et une automatisation des tâches répétitives liées à la production d'un document. XML n'est pas un langage sémantiquement figé comme peut l'être HTML mais au contraire un langage ouvert (création de balises personnelles). XML est un métalangage : il permet de définir des langages spécialisés, extensibles, qui seront utilisés pour décrire des structures de données propres à un domaine applicatif [MIC99].

DTD : Document Type Definition

Un document XML comprend le document proprement dit + une description formelle appelée DTD (définition de type de document) contenant des règles syntaxiques. L'utilisation d'une DTD est facultative. La DTD peut être soit interne (incluse dans la feuille XML), soit externe (dissociée du contenu du document) et donc réutilisable pour d'autres documents.

XSL : eXtensible Stylesheet Language

XSL est le langage des feuilles de style (complément d'affichage). Ces feuilles vont permettre de faciliter la création et l'harmonisation des pages Web. Elles constituent l'apport le plus significatif à la mise en page de documents électroniques en ligne, et devraient provoquer d'importants changements dans la façon dont l'information textuelle est publiée sur le Web. Ce langage peut être utilisé pour convertir un document XML en HTML.

XLL : eXtensible Linking Language

XLL définit des hyperliens puissants (liens bidirectionnels, à destinations multiples, typés, d'inclusion ou de remplacement, bases de données de liens) pour les documents XML. XML hérite, avec une syntaxe adaptée, des liens étendus définis dans la norme HyTime (ISO 10744). Les liens XML sont typés, et permettent de décrire des graphes sémantiques. Etant représentés par des éléments XML, ils peuvent être traités et gérés comme des données dans un SGBD. XLL se compose de trois langages principaux :

- XPath (XML Path Language) : langage d'adressage de parties d'un document XML. Il permet la manipulation des chaînes de caractères, des nombres et des booléens.
- XPointer (XML Pointer Language) : langage d'adressage dans la structure interne du document XML.
- XLink (XML Linking Language) : langage utilisant la syntaxe XML pour décrire les liens entre les objets (hyperliens unidirectionnels ou liens plus sophistiqués).

Autres standards XML :

- DOM (Document Object Model) définit les méthodes d'accès à des documents XML par programme. Il peut être implémenté en n'importe quel langage de programmation orienté objet, notamment en Java.
- XQL (eXtensible Query Language) est un standard (en cours d'étude) permettant la recherche dans une arborescence XML. XQL est une extension de la syntaxe XSL (langage hyperlien) décrivant des critères de recherche.

Langages spécialisés d'échanges de données structurées :

- SMIL (Synchronized Multimedia Integration Language) : définit ce qui est multimédia. Il permet de spécifier le positionnement géométrique et temporel des composants vidéo, images et sons des présentations multimédia dynamiques.
- MathML : permet de décrire des expressions mathématiques, ouvrant ainsi la possibilité d'échange de données entre les logiciels de calcul formel et les éditeurs de notations mathématiques.
- CML (Chemical Markup Language) : description de molécules chimiques et de leurs propriétés.
- BSML (Bioinformatic Sequence Markup Language) : permet l'échange des séquences du génome.
- CDIF (CASE Data Interchange Format) : permet d'échanger des modèles 3D manipulés par les outils de CAO - CFAO.

Transformation d'un document HTML en XML :

Le W3C propose un graticiel, *HTML Tidy*, qui se charge de cette fonction. Sa finalité première est de nettoyer les fichiers HTML des erreurs. Il restaure les balises <P> supprimées par certains éditeurs HTML, traduit les balises de présentation (, <CENTER>...) en style CSS, transforme un fichier .HTML en .XML. Ce logiciel ne transforme pas le contenu des éventuels éléments <SCRIPT>. Pour les documents écrits en français (caractères accentués), il est nécessaire de configurer le logiciel avec l'option «char-encoding :latin1» et de remplacer l'instruction de base <?xml version="1.0"> par <?xml

version="1.0" encoding="ISO-8859-1"?>. Le fichier XML ainsi obtenu est valide, et peut être ensuite modifié par un logiciel de transformation XSLT.

Veille sur les produits XML :

<http://www.oasis-open.org/cover/sgmlnew.html>

XML est aussi utilisé comme langage de sérialisation des enregistrements exportés et importés depuis et vers les SGBD relationnels. L'intérêt d'utiliser XML comme langage d'échange entre SGBD et applications tient en trois points : les analyseurs syntaxiques sont standardisés, efficaces et gratuits, la représentation des schémas relationnels en XML sans perte d'information est triviale à réaliser, et le langage, couplé à la technologie XSL se prête bien à la fusion de données depuis des sources et des schémas hétérogènes, et à la transformation de schémas.

Il est à prévoir que l'usage d'XML va déborder largement le Web, en provoquant la convergence du domaine des documents et de celui des données. Il est probable qu'il va rendre possible une automatisation des activités administratives et logistiques, et qu'il va considérablement simplifier l'Echange de Données Informatisé (EDI).

ISO 27-09

Tout traitement informatique implique que l'information soit structurée de manière suffisamment précise pour permettre à des programmes d'identifier spécifiquement les différentes données et d'effectuer des traitements. Les formats sont les outils qui permettent de définir cette structure de l'information. Dans un système d'information, une base de données est composée de notices élaborées selon des formats distincts mais compatibles : un format pour la saisie des données, un format pour la conservation, un format pour le repérage et un ou des formats pour l'affichage. Les formats d'échange normalisés sont nécessaires pour l'échange des notices.

La norme AFNOR NF ISO 27-09 est un format d'échange d'information. Elle exige un travail de catalogage de précision permettant de générer une information riche, détaillée et précise. Basée sur des techniques informatiques lourdes et anciennes, ISO 27-09 est cependant une garantie de professionnalisme. Cette norme s'intéresse seulement à la structure d'une notice et indique comment coder une description bibliographique en un ensemble de zones et sous-zones, identifiées par des étiquettes. ISO 27-09 est une norme générique qui a donné naissance à une multitude de formats différents.

Dans le domaine de la documentation, il existe deux grandes familles de formats qui correspondent aux deux grandes familles de bases de données : les formats bibliographiques (ou formats MARC) dont UNIMARC constitue le format

international d'échange, et les formats documentaires autour du CCF (Common Communication Format). [DEL96], [PAR97]

MARC : MACHine Readable Cataloguing format

- Objectif : L'objectif premier de MARC est de fournir une notice universellement acceptée élaborée selon des règles normalisées et qui s'intègre dans les bases de données des autres bibliothèques nationales. Une multitude de formats MARC sont apparus, dont les deux plus utilisés sont USMARC et UNIMARC. Conçu à l'origine pour être un format d'échange, UNIMARC se veut une synthèse des principaux formats MARC de catalogage.
- UNIMARC : Construit de manière théorique, son organisation générale est plus logique que celle des autres formats. Les données de même nature sont regroupées ensemble et réparties en dix blocs fonctionnels, alors que dans les autres formats la répartition des informations suit davantage la présentation d'une notice imprimée.

Il présente un parallélisme très fort avec la structure de l'ISBD : à chaque zone de l'ISBD correspond un champ en UNIMARC, et chaque élément de l'ISBD fait lui-même l'objet d'un sous-champ spécifique. Il permet en principe de traiter tous les types de documents couverts par les ISBD. Enfin, il présente quelques caractéristiques liées à son rôle de format destiné aux échanges internationaux d'information bibliographique et au support traditionnel de ces échanges, la bande magnétique : ainsi, la référence aux normes internationales (pour la structure physique de l'information, les jeux de caractères, les codes utilisés) ; la présence de zones sur l'origine de la notice et les règles de catalogage utilisées ; la technique d'imbrication dans les zones de liens pour permettre d'encastrer dans la notice que l'on souhaite échanger toute notice liée à celle-ci..

CCF : Common Communication Format

- Objectif : Ce format, conforme à la norme internationale ISO 27-09, n'a pas un objectif d'homogénéité des notices. C'est un format d'échange de données bibliographiques utile aux bibliothèques et autres services d'information. Plusieurs fichiers contiennent un grand nombre de notices basées sur la norme ISO 27-09. Les formats utilisés sont différents ; ils ne deviennent compatibles que par l'utilisation de la norme ISO 27-09 pour leur transfert.
- Structure : La notice de base comprend un petit nombre de champs obligatoires essentiels à la description bibliographique et identifiés d'une façon normalisée ; l'élaboration d'une technique normalisée est nécessaire pour tenir compte des niveaux, des relations et des liens entre les entités bibliographiques. Le concept de "segment de notice" a été mis au point : une méthode a été élaborée pour établir les relations entre les notices, les segments et les champs.
- Evolution : La première édition du CCF a été publiée en 1984. Depuis 1991, le CCF n'a pas été modifié substantiellement, alors que récemment, toutes sortes de modifications ont été effectuées aux formats MARC. Les besoins des

bibliothèques nationales ont fait en sorte que les formats sont en constante évolution. Ce n'est pas le cas pour le CCF qui demeure simple.

ISO 27-09 et SGML :

Les échanges de notices se font de façons différentes selon les systèmes informatiques des bibliothèques. Dès 1984, le Bureau des publications officielles de la Communauté européenne a élaboré une extension du CCF utilisant SGML (Standard Generalized Mark-up Language). L'utilisation de la norme ISO 27-09 est maintenant largement simplifiée grâce à l'application des technologies SGML et XML. Un document ISO 27-09 peut être converti en SGML ou XML tout en conservant l'information initiale. Ceci permet de manipuler des données ISO 27-09 tout en bénéficiant de l'environnement XML (utilisation d'algorithmes, statistiques...).

Révision du Plan de Classement des Monographies

Partie vue Agnès RAYMOND-DENISE

1. Le plan de classement actuel

Avec 40 000 titres de monographies et un taux d'accroissement d'environ 1500 titres par an, la Médiathèque possède une collection monographique importante et très spécialisée dans les différents domaines étudiés à l'Institut Pasteur. L'utilisateur peut accéder aux ouvrages correspondant à sa recherche par deux voies principales :

- par le catalogue, accessible depuis le serveur de la Médiathèque :
<http://catalogue.biblio.pasteur.fr/catalogue/liv/multi.html>
- par ciblage d'une spécialité à partir du plan de classement et consultation sur place des différents titres.

Cette consultation directe permet de trouver une information pertinente qui ne serait pas forcément donnée par une interrogation du catalogue. Ceci explique l'importance de la classification qui doit être correctement structurée et cohérente. C'est elle qui permettra au lecteur d'une part de trouver l'information qu'il recherche, et d'autre part de disposer en même temps de différents ouvrages traitant d'un même sujet.

La classification des monographies, propre à la Médiathèque, est organisée selon six grandes catégories :

- A Usuels et Généralités
- B Sciences et Disciplines Connexes
- C Sciences Biologiques et Médicales
- D Médecine
- E Pharmacologie – Toxicologie
- F Santé Publique

Le détail du plan de classement est consultable en annexe 2 et à l'adresse suivante : <http://www.pasteur.fr/infosci/biblio/info/classif.html>

Le plan proposé en annexe présente d'une part le plan de classement actuel en caractères gras, avec pour chaque cote le nombre d'ouvrages qu'elle contient (les cotes grisées sont des têtes de catégories), et d'autre part des commentaires en caractères non gras sur les différents problèmes rencontrés.

Etant donnée l'évolution des connaissances scientifiques, d'un point de vue quantitatif et qualitatif, les différentes classes mises en place il y a quelques années ne sont plus réellement appropriées aux nouvelles acquisitions. Il en résulte de nombreuses incohérences, et des problèmes lors du catalogage des ouvrages. Différentes classifications, comme celle de Dewey [MIT98], le plan de classement de l'INIST [INI00] ou encore le thésaurus de la NLM [NLM00] ont été utilisées

pour nous aider à mieux cerner les problèmes. L'Encyclopédie Universalis [ENC99], ainsi que différents dictionnaires spécialisés ont également été consultés pour définir certains termes.

2. Problèmes et propositions

La visite de la collection d'ouvrages sur place et l'interrogation du catalogue par cotes et par mots clés m'ont permis de cerner un certain nombre de problèmes. Les exemples suivants ne sont que quelques cas caractéristiques mettant en évidence des problèmes plus généraux.

➤ *Des livres mal classés*

Certains ouvrages traitant d'un sujet particulier ont été classés dans une cote qui apparaît aujourd'hui non appropriée, alors qu'une cote à l'évidence plus adaptée existe. Ces ouvrages ont donc été ponctuellement recotés et rangés à leur place attendue, afin que les lecteurs puissent les utiliser le plus rapidement possible.

Une cote générale est parfois attribuée à des ouvrages qui devraient être dans une cote plus spécifique. Si c'est le cas de plusieurs ouvrages dans une même cote, ceux-ci ne sont pas traités immédiatement comme les précédents, mais le cas sera étudié lors d'une révision plus profonde du classement des monographies. Par exemple, de nombreux livres cotés BA (Mathématiques, Statistiques,) devraient en fait se trouver dans la cote BA1 (Mathématiques, Statistiques, Informatique appliquées à la médecine et à la biologie). De même, de nombreux titres traitant de Génétique humaine sont cotés CJ1 (Génétique, généralités) au lieu de CJ3 (Génétique humaine).

➤ *Un même thème dans deux cotes différentes*

Pour certains sujets, le plan de classement actuel prévoit certaines distinctions qui ne semblent pas respectées. Le résultat est que l'on peut trouver plusieurs livres traitant du même sujet à des endroits distincts de la Médiathèque. Par exemple il existe une cote *CL = Neurobiologie* concernant les aspects scientifiques de la neurologie, et une cote *DK = Neurologie* concernant les aspects cliniques et médicaux de la neurologie. Malgré cette distinction, on trouve des ouvrages généraux de neurologie dans chacune des cotes :

"Principles of neural science" : cote CL = Neurobiologie

"Principles of neurology : companion handbook" : cote DK = Neurologie

Il semble nécessaire de préciser certains aspects à prendre en compte lors de l'attribution des cotes.

➤ *Des sous-cotes à créer*

Il serait intéressant de créer des nouveaux thèmes spécifiques dans le cas de certaines cotes bien représentées et utilisées. La création d'une sous-cote *Chimie analytique* pourrait ainsi alléger la cote *BC1 : Chimie générale*.

De même, les 320 ouvrages classés en *CL : Neurobiologie* pourraient être répartis en plusieurs catégories en fonction de l'aspect particulier traité.

Un autre problème concerne des disciplines nouvelles auxquelles l'Institut Pasteur s'intéresse de plus en plus. Il est évident que la Médiathèque va s'enrichir rapidement en ouvrages concernant ces spécialités. C'est le cas de la Génomique (analyse des génomes), qui pour l'instant se trouve en CH22, sous-cote de la Génétique moléculaire. Dans le cadre d'un remaniement du plan de classement, on pourrait imaginer une nouvelle cote Génomique-Protéomique à l'emplacement de la cote *CI*, qui n'est pas actuellement attribuée.

➤ *Des thèmes à séparer ou à rassembler*

La distinction entre les cotes *CK Biologie du développement* et *CK1 Embryologie* ne paraît pas forcément évidente. Il serait peut-être envisageable de les rassembler. De même "les allergies" est un sujet que l'on retrouve dans les cotes *CN4 Allergies, allergènes* et *DB2 Maladies allergiques, allergologie*. Il serait nécessaire de préciser la distinction, ou bien de rassembler tous les livres traitant des "allergies" dans une même cote.

A l'inverse, les ouvrages des cotes *AD44 Travaux et œuvres de Pasteuriens* et *AD5 Œuvres de grands scientifiques* pourraient être répartis dans les cotes correspondant à la discipline concernée.

➤ *Des termes à définir plus strictement*

Un grand nombre d'incohérences rencontrées dans le plan de classement actuel provient d'un problème de définition stricte de certains termes spécifiques comme :

- *Microbiologie* : selon les définitions, la Parasitologie fait partie ou non de la Microbiologie
- *Bactériophage* : virus des bactéries. A mettre en virologie ou en bactériologie ?
- *Pathologie* : étude des maladies
- *Pathology = anatomie pathologique* : branche de la médecine qui se consacre à l'étude de la morphologie des processus morbides
(la distinction entre les termes français et anglais est importante lors du catalogage)
- *Pathologie générale* : manifestation d'une maladie avec atteintes de différents organes
- *Entomologie* : zoologie des insectes ; les acariens ne sont pas des insectes !

Ces quelques exemples montrent qu'il est nécessaire de préciser les limites de certaines disciplines, afin de réaliser un classement cohérent.

➤ *Des livres traitant de deux aspects différents*

Le choix de la cote dans le cas où un même livre traite de plusieurs thèmes représente un des problèmes les plus difficiles à résoudre, et la source principale d'ambiguïté. C'est ainsi que l'on trouve de nombreux ouvrages ayant des sujets assez similaires, mais rangés à des endroits différents. Les exemples suivants en donnent un bref aperçu :

- "Anatomie pathologique : principes de pathologie générale, de pathologie spéciale et d'aetopathologie" en DV (Anatomie)
"Anatomie pathologique générale et spéciale" en DR (Pathologie générale)
- "Cystic fibrosis" en DR (Pathologie générale)
"La mucoviscidose : de la théorie à la pratique" en DD (Pneumologie)
- "Male reproductive toxicology" en DH (Physiologie de la reproduction)
"Reproductive toxicology" en EC4 (Toxicologie)
- "Neurologie tropicale" en DK (Neurologie)
"Tropical neurology" en DW (Médecine tropicale)

Ce problème majeur peut être en partie réglé par la règle du domaine de l'application ou du domaine spécifique : lorsqu'un domaine général est traité sous un aspect spécifique, ou appliqué à un autre domaine, le livre sera rangé à la cote du domaine de l'application ou du domaine spécifique.

ex : la neurologie tropicale sera dans la cote Médecine tropicale et non en Neurologie

➤ *Des problèmes généraux de classification*

- *Techniques* : une cote spéciale (CA) a été conçue pour les manuels de techniques utilisées dans les laboratoires. Cependant on trouve certaines techniques spécialisées, par exemple en Biologie moléculaire, Biotechnologies, Biologie végétale, Neurobiologie dans les cotes correspondant à la spécialité. Il faudrait étudier la possibilité de regrouper tous les ouvrages de techniques dans la même cote CA.
- *Biologie Cellulaire / Biologie Moléculaire / Génétique* :
Ces trois disciplines s'intéressent chacune à des niveaux différents de la biologie. Cependant, un grand nombre d'ouvrages généraux traitent de deux, voire des trois disciplines en même temps. Ceci constitue un réel problème dans leur classement, car ils peuvent être classés dans chacune des trois cotes.

3. Les solutions à court terme

Dans un premier temps, seuls les problèmes concernant les ouvrages dont la cote ne semble pas appropriée, mais dont il existe une cote plus appropriée, peuvent être résolus. Un certain nombre de notes d'application, de définition et de détails pourront également être ajoutés au plan de classement existant, afin que le catalogage réalisé par différentes personnes soit plus cohérent. L'application de quelques règles bien définies (règle du domaine d'application, respect des cotes Généralités et Autres) permettrait déjà des améliorations sensibles.

Dans un deuxième temps, des modifications plus profondes du plan de classement, telles que des créations de cotes et sous-cotes, des regroupements, des changements d'intitulé, des déplacements de cotes pourront être effectués.

Les modifications du plan de classement seront facilement applicables aux nouvelles acquisitions, mais le travail sera beaucoup plus conséquent pour les ouvrages déjà en place. Il est à noter que toute modification du plan de classement entraînera d'autres modifications d'ordre logistique, telles que :

- l'attribution de nouvelles cotes au niveau du catalogue et des étiquettes de livres
- la réorganisation spatiale des ouvrages
- la révision de la page des livres en ligne organisée selon le plan de classement actuel de la Médiathèque, ainsi que les pages des nouvelles acquisitions (?)
- l'édition d'un nouveau plan de classement au niveau des plaquettes, formulaires... imprimés.

La révision du plan de classement peut représenter un travail très lourd à gérer, et c'est pourquoi il est important de voir en détail les problèmes posés, et d'étudier les conséquences de toute évolution avant d'entreprendre toute modification.

Serveur Web de la Médiathèque

Partie vue avec Bruno DIDIER

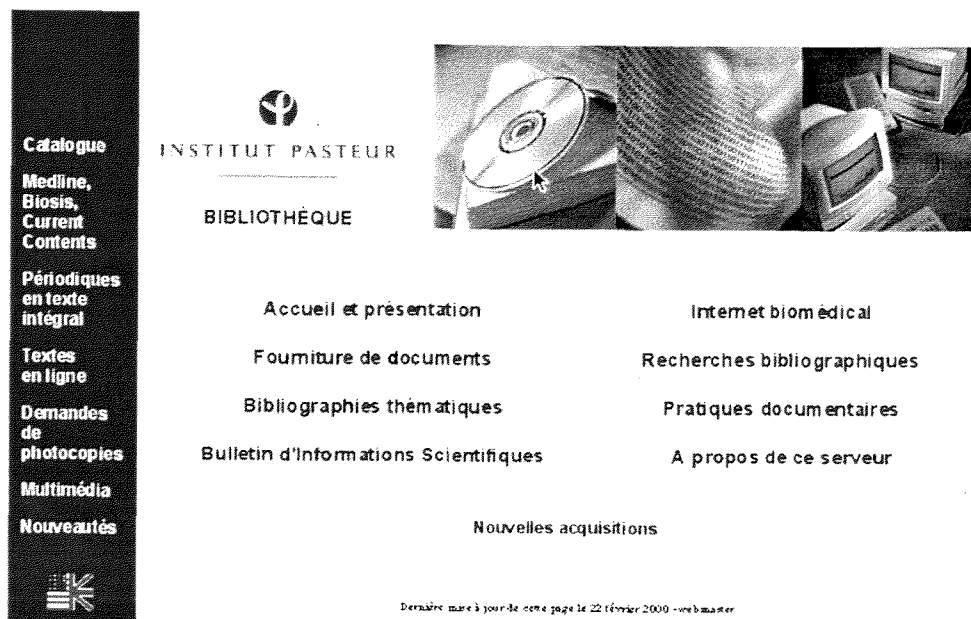


Figure 1. Page d'accueil de la Médiathèque de l'Institut Pasteur

<http://www.pasteur.fr/infosci/biblio/>

1. Construction de la page d'information sur les fournisseurs extérieurs de documents

Depuis le mois de mai 2000, la Médiathèque a interrompu la fourniture de documents aux clients extérieurs. Seuls les Pasteuriens des Instituts membres du réseau International peuvent continuer à commander des documents présents à la Médiathèque. Les principaux organismes extérieurs ayant eu jusque là recours à ce service sont l'Institut Pasteur de Lille, l'INIST, l'INRA, le Généthon et diverses Bibliothèques Universitaires. Pour les personnes habituées à commander leurs documents à l'Institut Pasteur, une page de renseignements sur les différents fournisseurs leur est maintenant proposée à l'adresse suivante :

<http://www.pasteur.fr/infosci/biblio/prets/info.html> Voir annexe 3

Ils peuvent également y trouver des liens vers les sites de fournisseurs, leurs catalogues, ainsi que différents formulaires de commandes. La page propose, dans une première rubrique, quelques fournisseurs principaux :

INIST (Institut de l'Information Scientifique et Technique), British Library, CISTI (Canada Institute for Scientific and Technical Information), BIOSIS, NLM (National Library of Medicine), NIWI (Netherlands Institute for Scientific Information Services), Doc Deliver, DocDel.

Une deuxième rubrique propose deux sites permettant au lecteur de s'orienter vers d'autres fournisseurs. Ces sites présentent des listes plus complètes, classées selon différents critères. Ces services sont DocDel.net et FIDDO (Focused Investigation of Document Delivery Options).

A l'image des autres pages du serveur de la Médiathèque, cette page a été créée à l'aide de l'éditeur HTML AOL Press, disponible gratuitement sur leur site.

2. Etude sur le référencement du site de la Médiathèque

2.1. La recherche sur Internet

Selon la société Cyveillance, le Web compterait près de 2,1 milliards de pages et aurait une croissance de près de 7 millions de nouvelles pages chaque jour. Sa taille devrait doubler au début de 2001. Une étude récente réalisée par NPD New Media Services et reprise par Search Engine Watch nous donne une typologie des méthodes du grand public en matière de recherche d'information sur Internet [SUL00]. Les résultats de cette enquête datant du 6 juillet 2000 sont disponibles à l'adresse suivante :

<http://www.searchenginewatch.com/reports/npd.html>

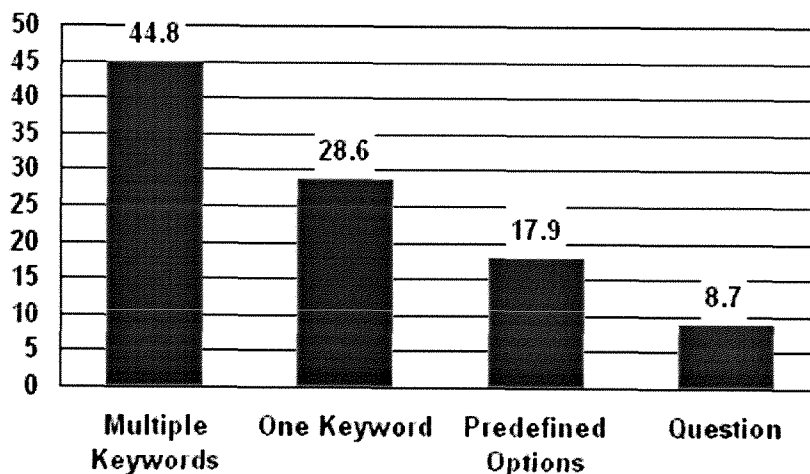


Figure 2. Méthodes de recherche des Internautes (en pourcentage)

Cette enquête montre que presque les trois quarts des recherches sur Internet se font par mots clés. Une grande majorité des Internautes formulent leurs requêtes à l'aide d'association de mots clés, méthode rapportant le meilleur taux de satisfaction. Sachant que les moteurs de recherche et les annuaires sont à l'origine

de près de 80% des accès aux différents sites Internet, il est devenu incontournable de s'intéresser à la question du référencement de ces sites.

2.2. Quelques mots sur le référencement

Le bon référencement d'un site repose sur deux stratégies complémentaires :

- l'une qualitative, c'est-à-dire basée sur la qualité du contenu des pages (métadonnées et indexation des images) ;
- l'autre quantitative, c'est-à-dire en multipliant les moteurs et annuaires auxquels sera soumis le site une fois référencé. Le choix stratégique des catégories dans les différents annuaires est également très important.

La première étape consiste à attribuer des métadonnées aux pages que l'on souhaite ouvrir vers un public extérieur plus large. Celles-ci permettront aux outils de recherche sur Internet de cibler l'information contenue dans les pages et de les proposer aux utilisateurs sous une forme significative. En effet, la plupart des moteurs de recherche utilisent les métadonnées Titre et Description pour présenter les résultats d'une requête. A défaut de ces données, le moteur peut utiliser l'adresse URL et les premiers mots de la page, ce qui n'est pas forcément très significatif, et qui n'incitera pas le lecteur à consulter la page. Outre ce problème de présentation, les mots clés associés à la page permettent de réaliser des recherches plus pertinentes. [HER00], [ESK99].

De plus en plus, l'information contenue dans les pages du serveur de l'Institut Pasteur, et en particulier dans celles de la Médiathèque, s'ouvre vers le public extérieur. Il est donc nécessaire d'en optimiser l'accès.

A l'heure actuelle, aucune page du serveur de la Médiathèque n'est réellement indexée. Seule la page d'accueil de l'Institut Pasteur et certaines autres pages contiennent des métadonnées *Description* et *KeyWords* :

```
<META NAME="Description" CONTENT="L'Institut Pasteur  
est un centre de recherche en biologie.">
```

```
<META NAME="KeyWords" CONTENT="Pasteur, biologie">
```

Il est évident que cette indexation est insuffisante et inadaptée aux pages spécialisées présentes sur le serveur. Le référencement des pages du serveur à l'aide de métadonnées est donc nécessaire afin d'améliorer l'accès aux informations spécialisées à partir des moteurs et annuaires de recherche sur Internet. Les moteurs de recherche indexant chaque page du site, la présence des balises Titre, Description et Mots clés s'avère indispensable au niveau des pages susceptibles d'intéresser le public externe. On considère que les personnes présentes sur le campus de l'Institut Pasteur ne recourent pas aux moteurs de recherche pour trouver l'information contenue dans le site.

2.3. Statistiques de consultation

Les statistiques de consultation de l'ensemble du serveur Web de l'Institut Pasteur sont disponibles sur la page <http://www.pasteur.fr/infosci/utilinfo/web/stats>.

Un relevé du 18 août 2000 montre que le serveur de l'Institut comporte 30 099 pages HTML, réparties dans 659 répertoires. Le répertoire « *infosci* » contenant entre autres les pages du serveur de la Médiathèque représente une moyenne de 51 500 consultations par semaine (moyenne calculée sur 6 mois : avril à août 2000), et un volume de 53 % des octets chargés à partir du site de l'Institut Pasteur.

Les données statistiques fournies par les fichiers journaux permettent d'évaluer l'utilisation quantitative d'un serveur, ou d'une partie de serveur. Cependant il existe un certain nombre de biais qui font que ces données ne reflètent pas l'utilisation complète du site. La mise en antémémoire temporaire des pages déjà téléchargées est un facteur important de non-comptabilisation des consultations.

La consultation des pages prises en compte est donc sous-évaluée, mais les données statistiques représentent néanmoins un bon indicateur du nombre d'utilisations, et permettent des comparaisons significatives.

Les fichiers de statistiques de consultation du serveur sont générés par le programme *wwwstat-2.0*. Les statistiques concernant le serveur de la Médiathèque, pour la semaine écoulée, sont disponibles sur Internet à l'adresse suivante :

<http://www.pasteur.fr/infosci/biblio/apropos/semaine.html>

Cette page présente entre autres les fréquences de consultation des différentes pages du serveur. Ceci permettra de cibler sur lesquelles l'effort de référencement devra être concentré en priorité. Une attention particulière pourra également être apportée à d'autres pages moins consultées, mais sur lesquelles il serait intéressant d'orienter le public. Le relevé hebdomadaire des statistiques de consultation a permis de calculer la moyenne du nombre de consultations par semaine des pages du serveur de la Médiathèque. Cette moyenne est calculée sur une période de 25 semaines, du 28 février au 18 août 2000. Les pages périmées ne sont pas prises en compte, et les nouvelles pages sont signalées par un astérisque (*). Voir annexe 4

2.4. Le choix des pages à indexer et des mots-clés

Nous avons choisi de nous intéresser aux pages du serveur concernant l'accès à des textes intégraux en ligne. Certaines pages sont déjà fortement consultées, mais sachant que leur contenu peut intéresser une communauté scientifique beaucoup plus large que celle appartenant à l'Institut Pasteur, elles ont été choisies pour être référencées en priorité. A elles seules, les pages de livres en ligne référencent 741 titres accessibles en texte intégral. Pour chacune d'entre elles, un titre, une description et des mots clés ont été sélectionnés de manière à décrire le document le plus précisément possible. D'un point de vue général, les mots clés portent d'une part sur le contenu scientifique, et d'autre part sur le type de support d'information. L'utilisation de synonymes ou termes équivalents est fortement recommandée. Un effort de réflexion sur les termes qui peuvent être utilisés lors de recherches externes doit également être fait. Les textes cités étant aussi bien de langue française qu'anglaise, les mots clés sont dans les deux langues.

- <http://www.pasteur.fr/infosci/biblio/>

<title> Page d'accueil de la Médiathèque de l'Institut Pasteur </title>

<META NAME="Description" CONTENT="La Médiathèque de l'Institut Pasteur de Paris propose de nombreux ouvrages récents et anciens, périodiques, documents multimédia, bases de données spécialisés en biologie, médecine, microbiologie, immunologie, virologie...">

<META NAME="KeyWords" CONTENT=" recherche, scientifique, bibliothèque, médiathèque, documentation, information, multimédia, science, biologie, médecine microbiologie, immunologie, virologie, biochimie, génétique, bactériologie, neurobiologie, research, scientific, library, media library, biology, medicine microbiology, immunology, virology, biochemistry, genetics, bacteriology, neurobiology ">

- <http://www.pasteur.fr/infosci/biblio/textes.html>

<title> Textes en ligne </title>

<META NAME="Description" CONTENT="Accès à différents types de publications proposées en texte intégral sur le web.">

<META NAME="KeyWords" CONTENT=" texte intégral, plein texte, pdf, en ligne, périodique, journal, revue, article, presse, livre, rapport, compte-rendu, publication, congrès, thèse, guide, atlas, document, science, biologie, médecine, microbiologie, immunologie, virologie, full text, on line, book, report, congress, thesis, biology, medicine, microbiology, immunology, virology ">

- <http://www.pasteur.fr/infosci/biblio/livres.html>

<title> Livres en ligne </title>

<META NAME="Description" CONTENT=" Liste de liens vers des livres en ligne en texte intégral ">

<META NAME="KeyWords" CONTENT=" texte intégral, plein texte, pdf, en ligne, livre, monographie, ouvrage, science, biologie, médecine, microbiologie, immunologie, virologie, pharmacologie, toxicologie, santé publique, full text , on line, book, monograph, work, handbook, textbook, manual, guidelines, biology, medicine, microbiology, immunology, virology, pharmacology, toxicology, public health ">

- <http://www.pasteur.fr/infosci/biblio/livres/nouveaux.html>

<title> Livres en ligne : nouveaux titres </title>

<META NAME="Description" CONTENT=" Liste des derniers titres ajoutés à la liste des livres en ligne en texte intégral ">

<META NAME="KeyWords" CONTENT=" texte intégral, plein texte, pdf, en ligne, livre, monographie, ouvrage, science, biologie, médecine, microbiologie, immunologie, virologie, pharmacologie, toxicologie, santé publique, full text, book, monograph, work, biology, medicine, microbiology, immunology, virology, pharmacology, toxicology, public health ">

- <http://www.pasteur.fr/infosci/biblio/livres/listea.html>

<title> Livres en ligne : Usuels et généralités </title>

<META NAME="Description" CONTENT=" Liste de liens vers des livres en ligne en texte intégral ">

<META NAME="KeyWords" CONTENT=" texte intégral, plein texte, pdf, en ligne, livre, dictionnaire, encyclopédie, annuaire, glossaire, lexique, biographie, bibliographie, histoire des sciences, philosophie, Louis Pasteur, épistémologie, science de l'information, publication, publier, full text, on line, book, dictionary, encyclopaedia, directory, glossary, lexicon, biography, bibliography, history, philosophy, epistemology, publish, publishing ">

- <http://www.pasteur.fr/infosci/biblio/livres/listeb.html>

<title> Livres en ligne : Sciences et disciplines connexes </title>

<META NAME="Description" CONTENT=" Liste de liens vers des livres en ligne en texte intégral ">

<META NAME="KeyWords" CONTENT=" texte intégral, plein texte, pdf, en ligne, livre, mathématiques, statistiques, informatique, information, Internet, réseaux, physique, chimie, zoologie, vétérinaire, agriculture, agronomie, environnement, écologie, botanique, phytopathologie, plante, végétal, paléontologie, évolution, entomologie, eau, alimentation, agroalimentaire, hygiène, microbiologie, lutte biologique, full text, on line, book, mathematics, statistics, data processing, networks, physics, chemistry, zoology, veterinary, agronomy, environment, ecology, botany, phytopathology, plant, paleontology, entomology, water, feeding, food, hygiene, microbiology">

- <http://www.pasteur.fr/infosci/biblio/livres/listec.html>

<title> Livres en ligne : Sciences biologiques et biomédicales </title>

<META NAME="Description" CONTENT=" Liste de liens vers des livres en ligne en texte intégral ">

<META NAME="KeyWords" CONTENT=" texte intégral, plein texte, pdf, en ligne, livre, laboratoire, technique, physiologie, reproduction, histopathologie, biophysique, biochimie, cellulaire, moléculaire, génétique, évolution, développement, neurobiologie, biotechnologie, immunologie, microbiologie, virologie, virus, bactériologie, ADN, protéine, cellule, molécule, apoptose, génomique, thérapie génique, vaccin, full text, on line, book, laboratory, technology, physiology, histopathology, biophysics, biochemistry, cellular, molecular, genetics, development, neurobiology, biotechnology, immunology, microbiology, virology, bacteriology, protein, cell, genomics, gene therapy, vaccine ">

- <http://www.pasteur.fr/infosci/biblio/livres/listed.html>

<title> Livres en ligne : Médecine </title>

<META NAME="Description" CONTENT=" Liste de liens vers des livres en ligne en texte intégral ">

<META NAME="KeyWords" CONTENT=" texte intégral, plein texte, pdf, en ligne, livre, traité, médecine, maladie, infection, pathologie, immunopathologie, hématologie, tuberculose, lèpre, choléra, rage, sida, immunité, immunothérapie, neurologie, endocrinologie, cancérologie, cancer, clinique, thérapeutique, radiobiologie, anatomie, médecine tropicale, allergologie, pneumologie, cardiologie, hépatologie, gastro-entérologie, urologie, néphrologie, gynécologie, obstétrique, rhumatologie, dermatologie, ophtalmologie, oto-rhino-laryngologie, full text, on line, book, treaty, medicine, disease, infection, pathology, immunopathology, hematology, tuberculosis, leprosy, cholera, rage, aids, immunity, neurology, endocrinology, cancerology, clinic, therapeutic, radiobiology, anatomy, tropical medicine, allergy, pneumology, cardiology, hepatology, gastro-enterology, urology, nephrology, gynaecology, obstetrics, rheumatology, dermatology, ophthalmology, otorhinolaryngology ">

- <http://www.pasteur.fr/infosci/biblio/livres/listee.html>

<title> Livres en ligne : Pharmacologie - Toxicologie </title>

<META NAME="Description" CONTENT=" Liste de liens vers des livres en ligne en texte intégral ">

<META NAME="KeyWords" CONTENT=" texte intégral, plein texte, pdf, en ligne, livre, pharmacologie, toxicologie, médicament, traitement, thérapie, toxicomanie, venin, antibiotique, full text, on line, book, pharmacology, toxicology, drug, therapy, drug-addiction, venom, poison, antibiotic ">

- <http://www.pasteur.fr/infosci/biblio/livres/listef.html>

<title> Livres en ligne : Santé publique </title>

<META NAME="Description" CONTENT=" Liste de liens vers des livres en ligne en texte intégral ">

<META NAME="KeyWords" CONTENT=" texte intégral, plein texte, pdf, en ligne, livre, santé publique, diététique, hygiène, prévention, épidémiologie, bioéthique, paramédical, full text, on line, book, public health, dietetic, hygiene, prevention, epidemiology, bioethics ">

- <http://www.pasteur.fr/infosci/biblio/livres/rapports.html>

<title> Rapports d'organismes scientifiques </title>

<META NAME="Description" CONTENT=" Rapports d'activité et pages de publications d'organismes scientifiques français et étrangers ">

<META NAME="KeyWords" CONTENT=" texte intégral, plein texte, pdf, en ligne, rapport, rapport d'activité, rapport annuel, rapport scientifique, rapport de recherche, compte-rendu, publication, organisation, institution, organisme, institut, full text, on line, report, annual report, research report, scientific report, review, organization, institute ">

- <http://www.pasteur.fr/infosci/biblio/livres/congres.html>

<title> Congrès en ligne </title>

<META NAME="Description" CONTENT=" Accès au résumé ou au texte intégral d'actes de congrès scientifiques ">

<META NAME="KeyWords" CONTENT=" texte intégral, plein texte, pdf, en ligne, congrès, conférence, acte de congrès, symposium, full text, on line, congress, conference, act of congress, abstract, proceedings ">

- <http://www.pasteur.fr/infosci/biblio/livres/theses.html>

<title> Thèses en ligne </title>

<META NAME="Description" CONTENT=" Liens vers des thèses en` texte intégral, des guides pour doctorants et un point sur la diffusion de ce type de document.">

<META NAME="KeyWords" CONTENT=" texte intégral, plein texte, pdf, en ligne, thèse, mémoire, science de la vie, pharmacie, vétérinaire, catalogue, guide, doctorat, diffusion, full text, on line, thesis, memory, life science, pharmacy, veterinary, guideline, guidebook ">

- <http://www.pasteur.fr/infosci/biblio/ribi.html>

<title> Guide de recherche d'information biomédicale sur Internet </title>

<META NAME="Description" CONTENT="Ce guide permet de faire le point sur l'utilisation des outils de diffusion de l'information accessible sut Internet dans les domaines des sciences biologiques et de la médecine. Il récapitule les voies d'accès à différents types d'information spécialisée.">

<META NAME="KeyWords" CONTENT=" Internet, web, guide, documentation, moteur, annuaire, recherche, bibliographie, portail, formation, base de données, catalogue, répertoire, bibliothèque, science, biologie, médecine, pharmacie, pharmacologie, chimie, santé, bioéthique, congrès, brevet, périodique, publication, article, texte intégral, search engine, bibliography, portal, data base, directory, library, biology, medicine, pharmacy, pharmacology, chemistry, health, bioethics, congress, patent, journal, full text, guideline, guidebook ">

Conclusion

Avec le nouveau comité de direction mis en place au mois de janvier 2000, l'Institut Pasteur est en cours de révision générale de ses missions. Sous les mots d'ordre d'actualisation, ouverture et échange, la Médiathèque fait partie intégrante de ce projet de restructuration. Le stage que j'ai réalisé à la Médiathèque de l'Institut Pasteur s'est donc inscrit dans un vaste projet de remaniements structureaux et organisationnels. Symbolisés par son nouveau nom, les changements entrepris par la *Médiathèque* concernent aussi bien la structure du service que la gestion informatique des documents. Six ans après l'inauguration du Centre d'Information Scientifique et l'ouverture de la Bibliothèque Centrale, la Médiathèque s'oriente de plus en plus vers le multimédia. L'intégration prochaine d'une cellule photothèque en est d'ailleurs l'illustration directe. De même, sept ans après la mise en service du système DORIS-LORIS pour la gestion informatique de la Bibliothèque, il s'est avéré nécessaire d'étudier la mise en place de nouveaux systèmes plus adaptés.

Face à l'évolution rapide des besoins en information et des outils documentaires, il est nécessaire de se diriger rapidement vers des solutions permettant d'optimiser les accès à tous les types d'informations, par des moyens simples et efficaces. Pendant mon stage, je me suis intéressée à trois aspects de l'accès à l'information :

- les outils de gestion informatique, particulièrement en ce qui concerne les périodiques
- accès direct et physique aux collections (plan de classement des monographies)
- accès via Internet (référencement du site)

Ces trois aspects reposent sur une base d'organisation et de structuration dans un but commun d'optimiser les recherches d'information. A l'ère de l'édition électronique, l'utilisation d'Internet s'est largement répandue, et est devenue l'outil privilégié de diffusion d'informations diverses. Les systèmes informatiques en place n'intègrent pas toujours toutes les possibilités offertes par la publication électronique. C'est le cas particulièrement pour l'accès au texte intégral des périodiques qui n'est pas géré pour l'instant de manière totalement satisfaisante.

Dans un premier temps, le projet de réinformatisation se concrétise par la rédaction d'un cahier des charges permettant de poser les conditions de base pour une bonne gestion et diffusion de l'information. A la suite de cette étape, un appel d'offres pourra être lancé auprès des sociétés productrices d'outils de gestion documentaire. Un budget sera établi puis complété par un échéancier et une répartition des tâches (dans le service, participation du Service Informatique Scientifique, sociétés extérieures). Le choix de la solution répondant le plus

conformément aux besoins et attentes du service et des utilisateurs entraînera la mise en œuvre du projet. Un soin particulier sera pris lors du transfert des données existantes afin d'éviter toute perte d'informations et une éventuelle interruption des services informatiques. Le changement de système sera l'occasion pour la Médiathèque d'améliorer la qualité des services rendus, tout en s'adaptant rapidement aux nouvelles technologies de la gestion d'information.

La révision du plan de classement des monographies s'inscrit également dans la problématique générale d'accès à l'information. En effet, même si l'accès informatique est désormais privilégié, il ne faut cependant pas négliger l'accès direct et visuel aux collections physiques. La Médiathèque ne se veut pas seulement un centre moderne de documentation, mais aussi un lieu de conservation et de consultation. Malgré le fait qu'un nombre croissant de services deviennent accessibles à distance, il est nécessaire de maintenir un flux de passage dans le lieu même. C'est d'ailleurs le contact avec les utilisateurs qui permet de connaître leurs besoins, et donc de proposer des services adaptés. Dans le but de conserver un public physique, il est évident qu'il faut en favoriser l'accueil et les recherches intuitives face aux documents.

A l'heure du numérique, les services du serveur de la Médiathèque ont un objectif d'ouverture vers le public extérieur. Déjà bien connues de la communauté pasteurienne, les pages du serveur sont susceptibles d'intéresser un public plus large. Pour que des utilisateurs différents prennent connaissance de l'information contenue dans ces pages, il est nécessaire de privilégier leur indexation et le référencement dans les moteurs et annuaires de recherche sur Internet. Cette étape permettra une meilleure diffusion de l'information disponible ou proposée par l'Institut Pasteur, et contribuera à améliorer son image internationale. Avec le projet de révision des outils informatiques de diffusion de l'information et la création d'un portail spécialisé en sciences biomédicales, le référencement du site représente une étape décisive dans la progression et l'évolution des services proposés.

Les différents projets présentés ici s'inscrivent dans une problématique commune de centralisation de l'information afin d'en améliorer la recherche et la diffusion. Les outils mis en place doivent permettre de dégager une information spécifique et pertinente parmi une masse d'informations multiples. La Médiathèque se doit de proposer à ses utilisateurs des moyens modernes et efficaces nécessaires face à l'évolution des connaissances scientifiques.

Bibliographie

- [DEL96] **Delsey T.** *L'évolution des formats MARC*. Bibliothèque Nationale du Canada, 1996
- [DID00] **Didier B.** *La recherche d'information biomédicale sur Internet*, Institut Pasteur, 2000 <http://www.pasteur.fr//infosci/biblio/ribi.html>
- [DIR99] **Direction de la Recherche et de l'Enseignement.** *Rapport d'activité de la Bibliothèque Centrale 1998*. Institut Pasteur, 1999
- [DUC98] **Duclos J., Lupovici C., Cherbal E.** *Les métadonnées et le catalogage des documents numériques*. Rencontres Biblio-FR, 1998
- [ENC99] *Encyclopaedia universalis* [CD-ROM], Encyclopaedia Universalis France, 1999
- [ESK99] **Eskenazi J-P.** *Référencement : comment référencer son site web*, Webedition, 1999 (Isbn 2-951234-81-3)
- [HER00] **Herellier J-M., Wolosin C.** *Bien référencer son site Internet*. CampusPress, 2000 (Isbn 2-7440-0895-8)
- [INI00] **Institut de l'Information Scientifique et Technique.** *Plan de Classement Pascal*, INIST, 2000 <http://www.inist.fr/pascal/intropcpas.htm>
- [INS99] **Institut Pasteur (Paris).** *Rapport d'activité des départements de recherche 1998*. Institut Pasteur, 1999
- [KOU00] **Kourilsky P.** *Actualiser la mission pasteurienne*. Conférence de presse, 24 janvier 2000 <http://www.pasteur.fr/actu/presse/com/>
- [MAI97] **Maisonneuve M.** *Réinformatiser la bibliothèque municipale... Pourquoi ?* Bulletin des Bibliothèques de France, n°4, 1997 p. 35-43
- [MIC98] **Michard A.** *XML : langage et applications*. Eyrolles, 1998 (Isbn 2-212-09052-8) <http://www.editions-eyrolles.com/livres/michard/>

- [MIT98] **Mitchell J.S., Couture-Lafleur R., Dewey M.** *Classification décimale Dewey et index*. 21^{ème} édition, ASTED, 1998 (Isbn 2-921548-38-0)
- [NLM00] **National Library of Medicine.** *Medical Subject Headings (MeSH)*, NLM, 2000 <http://www.nlm.nih.gov/mesh/meshhome.html>
- [PAR97] **Parent I., Stewart M.** *Vers l'harmonisation des formats MARC*. Nouvelles de la Bibliothèque Nationale du Canada, vol.29, n°6, 1997
- [SUL00] **Sullivan D.** *NPD Search and Portal Site Study*. SearchEngineWatch.com, July 6, 2000. <http://www.searchenginewatch.com/reports/npd.html>
- [TAU95] **Taubes G.** *Indexing the Internet*. Science, vol.269, 1995 p. 1354-6
- [THR98] **Thirion B., Darmoni S.J.** *Les Sites médicaux francophones sur Internet : le devoir d'ingérence des bibliothèques*. Bulletin des Bibliothèques de France, n°3, 1998 p. 42-45
- [VER96] **Verry-Jolivet C.** *La Construction du Centre d'information scientifique de l'Institut Pasteur*. Bulletin des Bibliothèques de France, n°5, 1996 p. 80-85

Annexes

Annexe 1 : Questionnaire sur les besoins en information

Annexe 2 : Plan de classement des monographies

Annexe 3 : Page sur les fournisseurs extérieurs

Annexe 4 : Statistiques de consultation des pages du serveur WEB de la Médiathèque de l'Institut Pasteur

Annexe 1 : Questionnaire sur les besoins en information

Nom, Prénom

Unité, E-mail, Téléphone

▪ Les types d'informations utilisés dans votre travail**▪ Revues**

Utilisez-vous des revues en texte intégral via le serveur Web de la bibliothèque ? [Oui / Non]

Si non, pourquoi ?

Si oui, quelles revues en priorité ?

Etes-vous abonné à des revues en ligne à titre individuel ? [Oui / Non]

Si oui, précisez le titre et l'éditeur de(s) revue(s)

▪ Bases de données

Quels sont vos moyens d'accès aux bases de données ?

Interrogation via le serveur de l'Institut Pasteur [Oui / Non]

Si non, pourquoi ?

Disposez-vous d'abonnements personnels à des serveurs ou CD-ROM ? [Oui / Non]

Si oui, précisez le nom de la (des) base(s) consultées

Quels types de bases interrogez-vous ? [Bibliographiques / Données biologiques / Données scientifiques non biologiques / Brevets / Etudes de marchés / Informations économiques, géopolitiques sur les pays représentés dans le réseau international de l'IP / Informations juridiques / Autre information en texte intégral]

▪ Multimédia

Quels sont les supports que vous utilisez ? [Image / Son / Vidéo]

Quels sont vos moyens d'accès à ces documents ? [Consultables à la photothèque ou à la bibliothèque / Dans votre service où ils sont produits / Acquisition ou prêt auprès d'un organisme extérieur / Sur Internet]

Si accès par Internet, précisez l'adresse du serveur

▪ Sites Internet

Consultez-vous :

Des sites Internet référencés sur le serveur de l'IP ? [Oui / Non]

Si non, pourquoi ?

Si oui, précisez

Des sites Internet non référencés sur le serveur de l'IP ? [Oui / Non]

Si oui, précisez l'adresse des sites consultés ou les types d'information utilisés

▪ Les besoins non satisfaits**▪ Indiquez les types d'informations ou de documents qui vous seraient utiles et auxquels vous n'avez pas accès****▪ Indiquez la raison de votre difficulté à accéder à ces informations**

[Non disponibles à l'IP / Trop coûteuse pour être prise en charge par le laboratoire / L'information existe mais sa représentation actuelle ou son mode d'accès actuel ne permettent pas son utilisation]

Dans le dernier cas, indiquez le service existant non ou sous-utilisé pour ce motif

▪ Développements des accès à l'information**▪ Sur le serveur Web, quels sont les services que vous utilisez le plus ?****▪ Qu'estimez-vous devoir être développé en priorité en matière d'accès à l'information ?****▪ Participation au projet de réinformatisation et de diffusion de l'information scientifique****▪ Etes vous prêt à participer ? [Oui / Non]**

Si oui, détenez-vous des informations ou avez-vous développé des outils (programmes, bases de données...) que vous souhaiteriez diffuser largement sur le campus ? [Oui / Non]

AA DICTIONNAIRES / ENCYCLOPEDIES

AA1 Dictionnaires/ encyclopédies générales 21

AA2 Dictionnaires de langues généraux 25

AA21 Dictionnaires de langues spécialisés 28

AA3 Recueils généraux d'information 4

AA4 Sigles et abréviations 12

AA5 Dictionnaires / encyclopédies spécialisées 229

sous divisions :
 AA51 Biologie
 AA52 Médecine
 AA53 Pharmacie
 AA54 Mathématiques
 AA55 Physique
 AA56 Chimie

TRAITES ?

AA6 Encyclopédie médico-chirurgicale EMC 2

AB ANNUAIRES / REPERTOIRES 92

ramener annuaires INSERM, CNRS (cote AE2)

AC BIOGRAPHIES, DICTIONNAIRES BIOGRAPHIQUES 14

AC1 Biographies générales ou thématiques 30

AC2 Biographies individuelles (sous-cote par ordre alphabétique de personnes) 76

AD HISTOIRE DES SCIENCES ET DE LA MEDECINE et philosophie

AD1 Histoire et philosophie des sciences en général 77

quelques titres en sciences de la vie (AD21) / médecine (AD3)

AD2 Histoire des sciences (par disciplines) 42

beaucoup de titres à mettre en AD21 (sciences de la vie), quelques uns en AD1 (général)

AD21 Histoire et philosophie des sciences de la vie 199

titres sur antibiotiques et SIDA en AD3 ?

Biologie générale, Génétique, Evolution, Immunologie

AD22 Agronomie-Ecologie

AD3 Histoire de la médecine et de la pharmacie 183

AD31 Histoire des maladies

AD4 Institut Pasteur : histoire 15

AD41 Louis Pasteur : biographies 37

AD42 Louis Pasteur : travaux, oeuvres 27

AD43 Pasteuriens : biographies 27

AD44 Pasteuriens : travaux, oeuvres 196

à redistribuer en AD...

AD5 Oeuvres des grands scientifiques 61

à redistribuer en AD2, AD21 (évolution) ou AD3

AE RECHERCHE ET INSTITUTIONS SCIENTIFIQUES

AE1 Généralités (dont ouvrages de réflexion sur la recherche) 98

réflexion sur les sciences à remettre en AD..

AE2 Institutions scientifiques 553

mettre les annuaires en AB

AE3 Instituts Pasteur de France 9

AF ATLAS 4

atlas universel, géographiques, historiques

AF1 ? 11

atlas spécialisés de grande taille

autres atlas dans la cote appropriée

AG CATALOGUES / BIBLIOTHEQUES / SCIENCES DE L'INFORMATION (annuaires de bibliothèques, World guide...) 44

AG1 Publication scientifique 58

AH BIBLIOGRAPHIES 32

AI COURS INSTITUT PASTEUR 38

appeler AI : cours ; AI1 : cours de l'Institut Pasteur ; AI2 : autres cours

AI1 Autres cours 24

B SCIENCES ET DISCIPLINES CONNEXES

BA MATHÉMATIQUES / STATISTIQUES 28

BA1 Mathématiques / Statistiques / Informatique appliquées à la médecine et à la biologie 182

BA11 Modélisation moléculaire
BA12 Biostatistiques, Biométrie

BA2 Informatique, théorie de l'information 94

BA21 Internet et réseaux, mise en oeuvre 61

BA22 Internet, utilisation 60

BB PHYSIQUE

faire une cote Chimie-Physique ?

BB1 Physique générale 9

BB2 Spécialités de la physique 26

Biophysique en CF

BC CHIMIE

BC1 Chimie générale 86

biocapteur, biosenseur en BC1 et en CA6
sous cote Chimie analytique et/ou Chimie-Physique

Chimie analytique = branche de la chimie qui a pour but l'identification, la caractérisation et la quantification des substances chimiques ainsi que le développement des méthodes nécessaires à cette analyse.

- techniques de séparation : centrifugation, extraction, chromatographie, électrophorèse

- techniques de mesures : spectroscopie (absorption, émission : fluorescence, spectroscopie de masse, RMN), électrochimie

BC2 Chimie minérale 9

= chimie inorganique
certains titres de chimie inorganique en BC1

BC3 Chimie organique 160

BD ZOOLOGIE - SCIENCES VÉTÉRINAIRES

BD1 Biologie et physiologie animales, zoologie 48

acariens en BD1 et BD11

BD11 Entomologie 111

problème pour les acariens : cote vecteurs insectes et acariens

Arthropodes = arachnides (scorpions, araignées, acariens) + crustacés + insectes

BD2 Pathologies animales et techniques thérapeutiques 90

Zoonoses : sous cote BD21 ou transfert dans les maladies infectieuses ?

BD3 Ecologie animale 16

BD4 Pratique vétérinaire, profession, enseignement 8
préciser la différence avec BD2 (techniques thérapeutiques)

BE AGRICULTURE-AGRONOMIE-ENVIRONNEMENT

BE1 Agriculture, productions animales et végétales 8

BE2 Sciences du sol 30

BE3 Pesticides, lutte biologique 53

BE4 Alimentation

BE41 Industries et produits agroalimentaires 25

BE42 Hygiène et microbiologie alimentaire 87

BE5 Ecologie et Gestion de l'environnement 92

BE51 Milieu aquatique et sciences de l'eau 72

BF BOTANIQUE-PHYSIOLOGIE VÉGÉTALE

BF1 Physiologie végétale et développement, manuels de techniques 46

BF2 Botanique : origine, espèces, nomenclature 14

BF3 Phytopathologie 37

BF4 Biotechnologie et biologie moléculaire appliquées aux plantes 58

BG ORIGINE DE LA VIE, PALEONTOLOGIE 53

CA TECHNIQUES ET MATÉRIELS DE LABORATOIRES

techniques de neurobiologie en CL et techniques en biologie moléculaire en CM3
Classement des techniques par types de techniques ou par discipline générale ?

CA1 Manuels de techniques généraux 156

beaucoup de titres spécialisés à reclasser

CA11 Techniques en immunologie 113**CA12 Cultures cellulaires, milieux de culture, hybridation in situ, hybridomes,**

cytométrie de flux, techniques de biologie cellulaire 119

sortir cette cote de CA1, ou l'appeler techniques de biologie cellulaire ?

CA13 Techniques en microbiologie (dont virologie et bactériologie)

62

à laisser ici ou en CP11 Microbiologie, généralités ?

CA2 Animaux de laboratoires, expérimentation animale 61**CA3 Microscopie : électronique, photonique, fluorescence, à balayage...**

86

CA4 Electrophorèse, chromatographie, autoradiographie, centrifugation. Toutes les techniques de séparation et d'affinité 150

sous cotes : Electrophorèse sur gel, Electrophorèse en phase liquide (Electrophorèse capillaire, HPLC ?)
Chromatographie, Centrifugation

CA5 Séquençage (ADN et protéines), PCR (polymerase chain reaction) 78

voir avec CM3 : Techniques de biologie moléculaire (génie génétique)

sous-cote PCR ?

CA6 Autres. Spectroscopie, biocapteurs 93

CA61 Spectroscopie (fluorescence, RMN)

CA62 Spectrométrie

Biocapteur = dispositif biotechnologique permettant de déterminer la nature et la concentration d'une molécule biochimique. Il est constitué d'un biorecepteur (enzyme, microorganisme, tissus...) et d'un transducteur électrochimique. [Génie enzymatique, microbiologique, biochimique]

CB VIDE**CC PHYSIOLOGIE GENERALE ET COMPAREE, REPRODUCTION**

76

physiologie de la reproduction: problème avec la cote DH

CD VIDE**CE HISTOLOGIE – HISTOPATHOLOGIE 71**

voir Anapathologie en DV (Anatomie) et DR (Pathologie générale)

CF BIOPHYSIQUE 64

cote Chimie-Physique ?

CG BIOCHIMIE**CG1 Généralités, traités, métabolisme 224****CG2 Acides nucléiques : nucléosides, nucléotides, ADN, ARN 90****CG3 Protéines, acides aminés, peptides, polypeptides, lipoprotéines, glycoprotéines 297**

sous-cotes : Super-familles de protéines, Analyse des protéines (voir avec les techniques de biologie moléculaire CM3 et les techniques de séquençage CA5)...

CG4 Lipides y compris stérols (cholestérol, stéroïdes) 49**CG5 Glucides carbohydrates; saccharides, oses, polysaccharides 51****CG6 Enzymologie 177****CG7 Autres : glycoconjugués en général, pigments (porphyrines...), lectines, vitamines,**

liposomes (généralités)... 119

appeler cette cote Bioconjugués ?

CH BIOLOGIE MOLECULAIRE ET CELLULAIRE DES ORGANISMES SUPERIEURS**CH1 Biologie et physiologie cellulaire****CH11 Généralités 75****CH12 Structure et fonctions de la cellule 177****CH13 Communications intercellulaires et interactions : récepteurs, facteurs de croissance, intégrines, matrice extracellulaire... 227****CH14 Cytogénétique (chromosomes, chromatines, réarrangements chromosomiques, cycle cellulaire) 49**

mettre le cycle cellulaire ailleurs ?

CH15 Transformation, carcinogénèse, cellules tumorales, oncogènes 95**CH16 Différenciation 26****CH17 Autres (vieillesse, mort cellulaire) 58**

sous-cote Apoptose ?

CH2 Biologie et Génétique moléculaire

CH21 Généralités 110

regrouper Génétique générale : CH21 et CJ1

CH22 Code génétique, génome, mutagenèse, réparation de l'ADN, éléments transposables, recombinaison, amplification... 95

enlever le terme génome de CH22 et créer une cote Génomique ?

CH23 Réplication et régulation de l'expression génique transcription,

épissage, traduction, maturation, antisens 109

CH3 Biologie et génétique de la drosophile 18**CI VIDE**créer une cote CI Génomique, Protéomique (analyse des génomes)
génomés eucaryotes et procaryotes**CJ GENETIQUE ET EVOLUTION**précision : au niveau de l'individu, alors que CH2 : niveau moléculaire
Séparer Biologie Cellulaire et Moléculaire et Génétique (Cytogénétique, Code génétique..., Réplication..., Thérapie génique, Génétique humaine, Génétique de populations) ?**CJ1 Généralités 61**voir aussi CH21
sous-cote génétique du comportement ?**CJ2 Thérapie génique 42****CJ3 Génétique humaine, maladies génétiques 102**

pour certaines maladies, voir aussi en DR (Pathologie générale) ou D..

CJ4 Evolution 74**CJ5 Génétique des populations 33****CK BIOLOGIE DU DEVELOPPEMENT 74****CK1 Embryologie 36**

Regrouper Biologie du Développement et Embryologie

CL NEUROBIOLOGIE - SYSTEME NEUROMUSCULAIRE 320

faire des sous-cotes : Neuroanatomie, Système nerveux en général, Développement, Neurochimie, Système neuromusculaire, Neuroendocrinologie, Techniques de neurobiologie

pour neuroanatomie : voir aussi en DV et pour neuroendocrinologie : voir aussi en DL et DK

Revoir la distinction entre les cotes CL (Neurobiologie) et DK (Neurologie)

CM BIOTECHNOLOGIES**CM1 Généralités 117****CM2 Génie microbiologique, fermentation, génie enzymologique**

88

CM3 Génie génétique : livres de techniques de biologie moléculaire

169

(rapprocher génie génétique et thérapie génique ?)

CM31 Animaux transgéniques 23**CM4 Autres 25****CN IMMUNOLOGIE****CN1 Généralités 191****CN2 Immunologie moléculaire 218****CN3 Immunologie cellulaire 100**sous-cote CN31 Mécanismes de l'inflammation, cytokines
Maladies inflammatoires en DB ou DR ?**CN4 Allergies, allergènes 29**Mécanismes de l'allergie
Maladies allergiques, allergologie en DB2**CN5 Vaccins 91****CN6 Autres 38**

voir différence avec CN1 (Généralités)

CO VIDE**CP MICROBIOLOGIE***Microbiologie* = "biologie des microbes" (agents pathogènes microscopiques)*sens large* : mycologie + parasitologie + bactériologie + virologie*sens strict* : microbiologie = bactériologie + virologie

parasitologie = mycologie + zooparasitologie

loemologie = microbiologie + parasitologie

CP1 Généralités, traités, classifications 156**CP2 Bactériologie****CP21 Généralités, classifications 35**

précision : classification des bactéries en général

CP22 Bactériologie systématique 101

précision : caractéristiques d'une bactérie en particulier

CP23 Biologie et génétique microbienne, toxines 188**CP24 Bactériophages 8**

laisser les phages dans la cote Bactériologie ? (phage = virus des bactéries)

CP3 Virologie

CP31 Généralités, classifications	103
CP32 Virus à ADN	38
CP33 Virus à ARN	38
CP4 Mycologie	
CP41 Généralités	53
CP42 Levures	40
CP43 Champignons	40
CP44 Mycoses, mycotoxines	34
CP5 Parasitologie	Classement dans Microbiologie : problème ? maladies parasitaires en CP ou en D. ?
CP51 Généralités	99
CP52 Nématodes	16
CP53 Trématodes	8
CP54 Cestodes	5
	regrouper Nématodes, Trématodes, Cestodes (CP 52 à 54 : Métazoaires ?)
CP55 Protozoaires	80
CP6 Vide	
CP7 Collections de souches, catalogues de culture	27

D MEDECINE 95

DA MALADIES INFECTIEUSES

Ajouter Maladies à prions
Maladies parasitaires (Paludisme...) voir en CP5 : parasitologie et BD1

DA1 Généralités 156

DA2 Maladies à bacilles : généralités 25

DA21 Tuberculose 44

DA22 Lèpre 11

DA23 Choléra 15

DA24 vide

DA25 Autres 53

DA3 Maladies à virus et pseudo-virus 46

DA32 Rage 19

DA33 SIDA 235

DA34 Autres 48

hépatite : voir en DF (?)

DA4 Maladies à Rickettsia et Chlamydia 7

éliminer cette cote ?

DA5 Autres 20

DB IMMUNOPATHOLOGIE

Maladies inflammatoires, sarcoidoses : rassembler les ouvrages (DR, DK, DB1, DD) ; les mettre en DB ou DR

DB1 Généralités 66

DB2 Maladies allergiques, allergologie 80

réactions allergiques en CN4

DB3 Déficits immunitaires 11

DB4 Maladies autoimmunes 59

DB5 Autres maladies 11

DB6 Immunothérapie 31

immunopharmacologie en EB2

DC HEMATOLOGIE	62
DC1 Lignées sanguines, physiologie	70
DC2 Pathologie	99
DC3 Transfusion et substituts sanguins	65
DC4 Autres	14
DD PNEUMOLOGIE	95
mucoviscidose en DD et DR	
DE CARDIOLOGIE	70
DF HEPATOLOGIE-GASTRO-ENTEROLOGIE	183
DG UROLOGIE-NEPHROLOGIE	42
DH GYNECOLOGIE-OBSTETRIQUE ET PHYSIOLOGIE DE LA REPRODUCTION	66
Gynecologie-Obstetrique-Contraception - Sterilité Physiologie de la reproduction en CC (Physiologie, Reproduction) Hormones stéroïdes à mettre en DH ou DL ? Immunologie de la reproduction en CN6	
DI RHUMATOLOGIE - SYSTEME MUSCULAIRE	35
DJ DERMATOLOGIE	90
DK NEUROLOGIE	294
aspects pathologiques de la neurologie neurologie générale (remettre certains titres en CL ?) neuropathologie : Maladie d'Alzheimer, Maladies neurodégénératives, Psychiatrie Maladies à prions : les mettre en Neurologie ou en Maladies infectieuses ? maladies infectieuses du système nerveux; neuroimmunologie, neurovirologie, neurologie tropicale, neuroendocrinologie, neurotoxicologie... en DK ou autres cotes ?	
DL ENDOCRINOLOGIE	136
endocrinologie générale endocrino-pathologie hormones (stéroïdes, insuline, de croissance...) voir aussi DH mettre tous les titres de neuroendocrinologie en CL (Neurobiologie)	
DM MALADIES METABOLIQUES / MALADIES DE CARENCE/PATHOLOGIE DE LA NUTRITION	65
DN CANCEROLOGIE	
DN1 Généralités	105
DN2 Tumeurs, métastases	71

DN3 Carcinogènes 21
appeler cette cote Substances carcinogènes (confusion avec oncogène)

DN4 Traitements anticancéreux 111

DO VIDE

DP OPHTALMOLOGIE 26

DQ OTO-RHINO-LARYNGOLOGIE 16

DR PATHOLOGIE GENERALE 111

Pathology = anatomie pathologique = branche de la médecine qui se consacre à l'étude de la morphologie des processus morbides (à mettre en DV : Anatomie ou laisser en DR ?)

Pathologie générale = manifestation d'une maladie avec atteintes de différents organes
créer les sous-cotes maladies inflammatoires (et sarcoïdoses), pédiatrie ?

DS BIOLOGIE CLINIQUE 154

Diagnostics, Méthodes de laboratoires cliniques, Analyse médicale, Chimie clinique...
Biologie clinique spécialisée : à laisser en DS ?

DT TECHNIQUES EXPLORATOIRES/THERAPEUTIQUES 101

DU RADIOBIOLOGIE 15

DV ANATOMIE 27

anatomie générale, anatomie et physiologie (en cote C.. ?)
anatomie pathologique (faire une sous-cote en DV ou en DR ?)
neuroanatomie en CL (neurobiologie) / neuroanatomie médicale en DK (neurologie)

DW MEDECINE TROPICALE 46

Des titres sur une discipline générale appliquée à la médecine tropicale cotés dans la discipline (à remettre en DV)

E PHARMACOLOGIE-TOXICOLOGIE**EA TRAITES ET GENERALITES 143****EB PHARMACOLOGIE SPECIALISEE****EB1 Traitements anti-microbiens 158****EB2 Immunopharmacologie 29**


immunothérapie en DB6

EB3 Médicaments (autres que anti-microbiens et anti-cancéreux) 71**EB4 Autres 137****EC TOXICOLOGIE 1**

1 seul titre en EC : "Emergency toxicology"

EC1 Toxicologie médicamenteuse 20**EC2 Venins et sérums anti-venimeux 17****EC3 Toxicomanie, tabac 22****EC4 Autre 93****F SANTE PUBLIQUE****FA GENERALITES 223****FB NUTRITION ET DIETETIQUE 49****FC HYGIENE ET PREVENTION 81****FC1 Hygiène, sécurité et risques en laboratoires 57****FC2 Hygiène : autre 22****FC3 Prévention et gestion du risque en santé (autres que laboratoire)
179****FD EPIDEMIOLOGIE 128****FE BIOETHIQUE, ETHIQUE MEDICALE 118****FE1 Droit rapporté au domaine médical et à la santé 55****FF PRATIQUES MEDICALE ET PARAMEDICALE****FF1 Profession 41****FF2 Enseignement 16**

Annexe 3 : Page sur les fournisseurs extérieurs<http://www.pasteur.fr/infosci/biblio/prets/info.html>

<p>Accueil</p> <p>Catalogue</p> <p>Medline, Biosis, Current Contents</p> <p>Périodiques en texte intégral</p> <p>Textes en ligne</p> <p>Demandes de photocopies</p> <p>Multimédia</p> <p>Nouveautés</p>	<div style="text-align: center;">  INSTITUT PASTEUR <hr/> BIBLIOTHÈQUE </div> <div style="text-align: center;"> FOURNISSEURS EXTERIEURS </div> <p>ATTENTION par manque d'effectifs, nous sommes contraints d'interrompre définitivement la fourniture de documents aux clients extérieurs. (Ce service est maintenu pour les Instituts Pasteur du réseau international).</p> <p>Pour vous aider, vous trouverez ci-dessous la liste des principaux fournisseurs de documents.</p> <hr/> <p style="text-align: center;">SITES DE FOURNISSEURS</p> <ul style="list-style-type: none"> ● INIST (Institut de l'Information Scientifique et Technique) Article@INIST : Catalogue des Articles et Monographies Form@INIST : Formulaire de Commande Electronique (service courant et express) ● British Library ARTWeb : formulaire de commande de documents, accès gratuit OPAC97 : service de commande à partir des catalogues en ligne du BLDSC, accès gratuit et illimité BLDSC : Document Supply Centre Lexicon : demande de photocopies couleur, copies multiples et de remplacement, services personnalisés ● CISTI (Canada Institute for Scientific and Technical Information) Catalogue : pour chercher et commander des documents provenant des collections de l'ICIST et de la BCA IntelliDoc : système automatisé de fourniture rapide de documents Document supply services propose l'accès à différents types de commandes : <ul style="list-style-type: none"> - <i>Direct Supply</i> : Sciences, Technologie, Médecine copie ou prêt de documents de la collection du CISTI et de la Canadian Agriculture Library - <i>Link Supply</i> : tous les domaines, copies et prêts Attention : le CISTI utilise le BLDSC comme service prioritaire - <i>Global Supply</i> : tous les domaines, copies et prêts tous types de document, toutes origines ● BIOSIS BIOSIS Document Express : commande de documents indexés dans BIOSIS Previews, Biological Abstracts, Biological Abstracts/RRM (Reports, Reviews, Meetings), BasicBIOSIS ● NLM (National Library of Medicine) Loansome Doc : commande d'articles de PubMed et Internet Grateful Med ● NIWI (Netherlands Institute for Scientific Information Services) NIWI - document delivery : procédure normale, express par courrier, par fax ou combinée ● Doc Deliver (prestataire privé américain) Formulaire de commande pour tout document ● DocDel (prestataire privé américain) Commande : Instant Information Systems Domaine médical, pharmaceutique, santé <hr/> <p style="text-align: center;">LIENS VERS FOURNISSEURS</p> <ul style="list-style-type: none"> ● DocDel.net Fournisseurs de Documents classés par catégories (Biologie) Fournisseurs classés par pays ● FIDDO (Focused Investigation of Document Delivery Options) Liste et informations sur les fournisseurs commerciaux de documents Sites Web concernant la fourniture de documents <p>Pour tout renseignement complémentaire, contactez Emmanuelle JANNES-OBER</p> <p style="text-align: right; font-size: small;">Dernière mise à jour de cette page le 21 juin 2000 - webmaster</p>
---	---

Annexe 4 : Statistiques de consultation des pages du serveur WEB de la Médiathèque de l'Institut Pasteur <http://www.pasteur.fr/infosci/biblio>

Nombre moyen de consultations par semaine (sur 6 mois : du 28 février au 18 août 2000)

<i>Accueil et présentation</i>	2196	<i>Recherches bibliographiques</i>	344
▪ Page d'accueil en anglais	30	▪ Recherches à la demande	60
▪ Informations générales	134	▪ Chemical abstracts	17
▪ Contacts	18	▪ Liste des bases	69
▪ Plan de classement	42	<i>Pratiques documentaires</i>	81
<i>Fourniture de documents</i>	181	▪ Formations à la bibliothèque	21
▪ Demande à l'extérieur	56	▪ Ecrire, citer, lire	14
▪ Demande de prêt	13 *	▪ Logiciels bibliographiques	18
▪ Demande du réseau	26 *	▪ Utilisation de EndNote	13
▪ Fournisseurs	28 *	▪ Initiation à la bibliométrie ♦	31
<i>Bibliographies thématiques</i>	118	▪ Science Citation Index	8
▪ André Lwoff	16	<i>A propos de ce serveur</i>	40
▪ Jacques Monod	20	▪ Plan	10
▪ Louis Pasteur	30 **	▪ Ils pointent sur nous	11
▪ Paul-Louis Simond	8	▪ Statistiques	18
▪ Alexandre Yersin	9	<i>Textes en ligne</i>	325
▪ Jean-Baptiste Carnoy	7	▪ Périodiques en texte intégral	1733
▪ La rage	14	▪ Sites de périodiques	751
<i>BIS</i>	78	▪ Livres en ligne	171
▪ (Archives)	12	Nouveaux titres	32
<i>Internet biomédical</i>	216	Usuels, généralités	58
▪ Sélection de la semaine	34	Sciences connexes	38
▪ Archives des sélections	18	Biologie	58
▪ Apprendre internet	15	Médecine	59
▪ Moteurs de recherche	21	Pharmacologie	28
▪ Medline	195	Santé publique	31
▪ Autres bases bibliographiques	93	▪ Nouveautés	32
▪ Catalogues	19	▪ Rapports scientifiques	22
▪ Périodiques	57	▪ Thèses en ligne	48
▪ Editeurs ♦	27	▪ Congrès en ligne	21
▪ Brevets	20	▪ (Ouvrages en accès réservé)	6
▪ Congrès	17	<i>Les listes d'acquisitions</i>	43
▪ RIBI	109	<i>Multimédia</i>	117
▪ Dossiers documentaires		▪ Notices	53
la dengue	14	▪ Liens	44
la fièvre jaune	12	<i>Nouveautés</i>	85
la leishmaniose	21		
la listériose	21		
la lèpre	11		
la légionellose	22		

* moyenne sur 9 semaines

** moyenne sur 2 semaines

♦ pages existant sous deux adresses différentes