

enssib

école nationale des sciences
de l'information et des bibliothèques

Diplôme de conservateur de bibliothèque

**Rapport de stage
Newberry Library, Chicago**

Aurélie Lauby

sous la direction de Paul Saenger
Curator of Rare Books and Collection Development Librarian

Décembre 2000



M 2000 DCB ST 22



Je tiens à remercier tout particulièrement Paul Saenger, qui a supervisé mon stage, m'a guidée dans la rédaction des notices des manuscrits, et m'a fait découvrir les collections de la Newberry, Paul Gehl, qui m'a aidée pour les notices de format Marc, Janice Dillard, Rhonda Frevert et Joellen Dickie, qui m'ont associée au service public, Sara Austin, qui m'a accueillie à la bibliothèque, et toutes les personnes qui ont bien voulu répondre à mes questions et m'accorder des entretiens, et se sont toujours montrées très disponibles : James Akerman, John Aubrey, Alex Bonus, John Brady, Jane Carpenter, Charles Cullen, Riva Feshbach, James Grossman, Hjordjis Halvorson, Diana Haskell, Toby Higbie, Mary Janzen, Vivienne Jones, Robert Karrow, Alan Leopold, John Long, Pat Morris, Brigid Murphy, Lavonne Ruoff, Susan Russick, Susan Summerfield, Todd Tubutis, Mary Wyly, et Carla Zecher. Merci également à M. Raymond Bérard qui a relu mon plan et m'a donné des conseils.

Table des matières

I.	INTRODUCTION.....	3
II.	LA BIBLIOTHEQUE	5
1.	Le cadre institutionnel.....	5
a.	Une bibliothèque de recherche indépendante	5
b.	Le Board of Trustees.....	7
c.	Le personnel.....	8
d.	Le public	9
2.	Les services aux lecteurs.....	10
a.	Reader Services Department.....	10
b.	Local and Family History Section.....	11
c.	Special Collections Department.....	11
3.	La Research and Education Division	12
a.	Les centres de recherche	13
b.	Les fellowships	13
c.	Les programmes pour étudiants	13
d.	Le Center for Public Programs.....	13
4.	Les services internes : acquisitions, catalogage, et conservation	14
a.	Les acquisitions: Collection Development Division	14
b.	Le catalogage : Collection Services Department	16
c.	La conservation : Conservation Department.....	17
III.	LES ORIENTATIONS ACTUELLES ET LES ASPECTS FINANCIERS.....	18
1.	Un peu d'histoire financière de la Newberry Library	18
2.	Les sources de financement et la Development Division	19
3.	La « Capital Campaign » de 1997-2000	20
a.	Raisons et buts de la Campagne.....	20
b.	Résultats de la Campagne	21
4.	Les besoins actuels de la Newberry Library, risques et espoirs	21

IV. ACTIVITES DU STAGIAIRE	22
1. Entretiens avec le personnel.....	22
2. Catalogage de manuscrits médiévaux	22
3. Catalogage de manuscrits et d'imprimés du XVIII ^e siècle.....	23
4. Service public	23
a. Special Collections Department	24
b. General Reading Room.....	24
c. Local History and Family Section et Reference Reading Room.....	25
5. Programmes pour le public et les chercheurs	25
V. CONCLUSION	26
VI. BIBLIOGRAPHIE.....	27
VII. ANNEXES	28

I. Introduction

La Newberry Library est née d'une donation en argent de Walter Loomis Newberry (1804-1868)¹ pour la fondation d'une « bibliothèque publique gratuite », à une date où Chicago n'a pas encore de bibliothèque. A la mort de sa femme en 1885, les Trustees² répartissent les 2 150 000 \$ du legs entre la construction d'un bâtiment, l'achat de collections et la constitution d'un endowment³.

En 1887, ils nomment le premier bibliothécaire, William Frederick Poole, et choisissent l'architecte Henry Yves Cobb pour construction d'un bâtiment de style néo-roman qui abritera la bibliothèque, au nord de la ville. Avec les Trustees, William F. Poole définit plus précisément le rôle de la Newberry: il ne s'agit plus de fonder une bibliothèque publique de prêt, puisque la Chicago Public Library a été créée entre temps, en 1876⁴. La John Crerar Library, bibliothèque de recherche, est née peu après, en 1893⁵. Poole passe un accord avec ces bibliothèques pour répartir les domaines d'acquisition: la Chicago Public Library pour le droit, l'économie et les beaux-arts; la John Crerar Library pour la médecine, les sciences et techniques, et les sciences sociales; la Newberry sera une bibliothèque de référence et de recherche pour les Humanities⁶, sans prêt aux lecteurs, dédiée à l'acquisition et la conservation de manuscrits et de livres rares.

¹ Cet homme d'affaires de Chicago qui a fait fortune dans la banque, les chemins de fer et l'immobilier est un des fondateurs de la Young Men's Library Association (précurseur de la Chicago Public Library) et le Président de la Chicago Historical Society.

² Administrateurs.

³ Somme d'argent placée à la banque et / ou en bourse et qui rapporte des intérêts chaque année.

⁴ W. F. Poole est d'ailleurs un des fondateurs de la Chicago Public Library et y a été Librarian pendant 14 ans. Il est aussi à l'origine de la fondation de la bibliothèque de Cincinnati, et un des fondateurs de l'American Library Association et de l'American Historical Association. Il est l'auteur du premier grand index de périodiques américains, *Index to Periodical Literature*.

⁵ Beaucoup de bibliothèques indépendantes ont été créées aux Etats-Unis pendant la période coloniale et le début du XIX^e siècle (American Antiquarian Society par exemple en 1812). Les bibliothèques publiques se développent surtout à la fin du XIX^e siècle. A la même époque, de riches citoyens philanthropes fondent des bibliothèques et des musées: bibliothèque publique de New York, créée en 1895 (J.J. Astor, J. Lenox et S. Tilden). Cette tradition de philanthropie privée se poursuit au début du XX^e siècle: la Huntington Library à San Marino, California (1919), la Pierpont Morgan Library à New York (1924), la Folger Shakespeare Library à Washington (1932), et la Linda Hall Library à Kansas City (1946). Si elles ne sont pas à proprement parler des bibliothèques « nationales », elles sont en tout cas des ressources nationales qui complètent les collections de la Library of Congress, des bibliothèques de recherche universitaires, et des grandes bibliothèques publiques.

⁶ Terme qui ne peut ni se traduire par « humanités », ni par « sciences sociales », et qui regroupe la littérature, les langues, la linguistique, l'histoire, l'archéologie, la religion, l'histoire de l'art...

William F. Poole établit les bases des collections de la NL⁷, en acquérant des ouvrages de références dans les Humanities, et deux grandes collections de livres rares: la collection du comte Pio Resse (750 livres sur l'histoire de la musique italienne), et la collection d'Henri Probasco (2 500 incunables).

Les dons et les acquisitions successifs enrichissent les collections. Quatre grandes collections, léguées avec un endowment destiné aux acquisitions, continuent à se développer, et couvrent l'histoire et la littérature de l'Europe de l'Ouest et de l'Amérique du Nord et du Sud du Moyen Age au début du XX^e siècle. Elles forment aujourd'hui le cœur des collections de la NL: la collection Edward E. Ayer (1911), la collection John Mansir Wing (1917), William B. Greenlee (1937), Everett D. Graff (1964). Il faut leur ajouter des collections très riches d'histoire locale du Midwest, de généalogie, de musique, de cartographie, de littérature américaine et anglaise. La Newberry, « an uncommon collection of uncommon collections »⁸, possède aujourd'hui 1,5 million de monographies, 5 millions de pages manuscrites, dont 200 manuscrits antérieurs à 1500, 2 000 incunables et 300 000 cartes.

Jusque dans les années 1950, les conservateurs se concentrent sur le développement des collections⁹. Stanley Pargellis (Président de 1942 à 1962) inaugure une nouvelle ère pour la NL: il continue à augmenter les collections, qui triplent en 20 ans, mais surtout il insiste sur la mission de bibliothèque de recherche et de centre éducatif de la NL, en créant les premiers fellowships¹⁰ et les premières séries de conférences, pour mieux faire connaître les collections de la NL. Son successeur, Lawrence W. Towner (1962-1986), développe de nouveaux moyens pour promouvoir l'utilisation des collections et créer à la NL une communauté de chercheurs: le nombre de fellowships est largement augmenté, et des centres de recherche sont créés pour soutenir la recherche dans les domaines qui sont les points forts de la NL: la cartographie, les Indiens d'Amérique, l'histoire locale, et la Renaissance. En 1973, il crée le poste de Director for Research and Education pour superviser toutes les activités de recherche, qui fleurissent grâce à des subventions de l'Etat (notamment du National Endowment for the Humanities).

A partir des années 1980, et jusqu'au milieu des années 1990, la NL connaît une situation financière très difficile, due à la l'inflation, et aux coûts de la rénovation du bâtiment

⁷ Cette abréviation sera employée tout au long du rapport pour « Newberry Library ».

⁸ Lawrence W. Towner, dans une conférence en 1979.

⁹ Du début du XX^e siècle à 1942, environ 10 000 volumes sont achetés chaque année! Les deux périodes d'après-guerre sont particulièrement propices aux acquisitions à bas prix en Europe.

¹⁰ Bourse donnée à un chercheur pour faire ses recherches dans une bibliothèque.

de
entreprise en 1981 pour créer de nouveaux magasins. Les difficultés financières s'estompent à partir 1993, grâce au succès d'une campagne de financement lancée en 1987. La NL cherche désormais à attirer de plus en plus de lecteurs non-chercheurs pour mieux répondre à sa mission d'ouverture au public: le Center for Public Program est créé en 1993 dans ce but. En 2000-2001, attirer un plus large public à la NL est toujours à l'ordre du jour, mais les activités en direction du grand public n'ont-elles pas été menées aux dépens des fonctions essentielles de la bibliothèque, *et consécuer* acquérir et cataloguer? Mon activité à la NL m'a permis, entre autres, de prendre la mesure de l'importance du catalogage dans une bibliothèque. } ??

II. La bibliothèque

1. Le cadre institutionnel

a. Une bibliothèque de recherche indépendante

La NL est créée officiellement en 1892, comme « free public library ». C'est aujourd' hui une « bibliothèque de recherche indépendante » qui trouve sa place parmi les quatre sortes de bibliothèques aux Etats-Unis (en dehors des trois bibliothèques nationales: Library of Congress, National Library of Medicine, National Agricultural Library):

- les bibliothèques publiques, financées par les impôts locaux,
- les bibliothèques universitaires, financées par l'université,
- les bibliothèques « spéciales », bibliothèques professionnelles de sociétés, de corporations, privées, *ou spécialisées?*
- les bibliothèques de recherche indépendantes, privées, financées par la philanthropie.

Le statut d'indépendance dégage la NL de la tutelle d'une autre institution (université, ville, société commerciale, musée...). Elle a sa propre charte, elle est dirigée par un Board of Trustees¹¹, elle publie un rapport annuel et un état financier à la fin de l'année fiscale. Sa mission, en tant que « bibliothèque de recherche », est d'assembler un corpus de collections nécessaires à la recherche intellectuelle dans un ou plusieurs domaines, de la manière la plus complète possible, dont les chercheurs vont se servir pour enrichir l'étendue de nos connaissances. Les collections déterminent le lectorat et non l'inverse; elles attirent des lecteurs non seulement au niveau local, mais aussi régional, national, voire international. *cest important*

¹¹ Conseil d'administration.

* *Place de la NL dans la carte documentaire de Chicago*

En tant que bibliothèque de référence et de recherche spécialisée dans les Humanités, la NL trouve sa place dans le paysage documentaire de Chicago parmi la bibliothèque publique, la Chicago Public Library, et ses 79 annexes de quartiers ; les bibliothèques des universités (Northwestern, University of Chicago, University of Illinois, DePaul University, Loyola University, Northeastern University) ; les bibliothèques d'institutions culturelles (Art Institute, Field Museum, Chicago Historical Society) ; les bibliothèques des écoles publiques et privées ; les bibliothèques de corporations, d'associations, etc. Parmi ces bibliothèques, seules la Regenstein Library de l'University of Chicago et la bibliothèque de Northwestern University ont des collections importantes en ouvrages de référence et en publications récentes pour les Humanités. Le Special Collections Department de la Regenstein Library, la bibliothèque de Northwestern University, la Chicago Historical Society, l'University of Illinois, et la Chicago Public Library ont aussi d'importantes collections de manuscrits et de livres rares.

Depuis 1893 et les premiers accords sur la répartition des acquisitions avec la Chicago Public Library et la John Crerar Library, la NL a passé des accords informels avec les autres bibliothèques de Chicago pour éviter la duplication des acquisitions. Ces accords ont été formalisés avec les bibliothèques universitaires et permettent le prêt interbibliothèque pour les fellows¹² de la NL. Les relations de la NL avec la Chicago Public Library sont occasionnelles et non formalisées (collaboration pour des programmes grand public, comme Chicago Humanities Festival, avec les annexes de quartier pour des projets éducatifs comme le Chicago Metro History Fair).

* *Chicago Library System et associations professionnelles*

La NL a rejoint le Chicago Library System¹³ au début des années 1970. Il comporte environ 500 bibliothèques de statuts différents et a pour mission de favoriser la collaboration et le partage des ressources entre bibliothèques, de développer les services aux lecteurs,

¹² Titulaires d'un fellowship.

¹³ C'est une agence de l'Etat de l'Illinois (« state agency ») qui fait partie des 12 réseaux de bibliothèques de l'Illinois. Il ne comporte qu'une seule bibliothèque publique (Chicago Public Library) et beaucoup de bibliothèques « spéciales ». L'Associate Librarian de la NL, Mary Wyly, appartient depuis de longues années au Board of Directors, ce qui a permis à la NL de tisser des liens avec les autres bibliothèques de Chicago.

d'offrir une formation continue pour les bibliothécaires, etc. Il sert de lien entre les bibliothèques locales et l'Illinois State Library¹⁴.

La NL appartient à un certain nombre d'associations professionnelles: Independent Research Library Association (le Président de la NL, Charles Cullen, est président de l'IRLA depuis juin 2000); American Library Association dont le siège est à Chicago (Rare Books and Manuscripts Section de la College and Research Libraries Association, et Genealogy Group de l'History Section); Center for Research Libraries¹⁵ (la NL a passé un accord pour que le personnel et les fellows puissent emprunter les documents du CRL, tandis qu'en retour la NL prête ses microfilms des collections concernant les Indiens d'Amérique); Research Library Group¹⁶ (la NL n'est pas un membre actif: elle s'était engagée à fournir des notices, mais n'a pas pu le faire par manque d'argent). La NL ne fait pas partie de l'American Council of Learned Societies, mais l'ex-président de l'ACLS est un Trustee de la NL.

b. Le Board of Trustees

Le Board des Trustees est présidé par le Chairman, assisté de trois vice-chairmen, d'un secrétaire et d'un trésorier (ces Trustees sont appelés « officers »). Deux catégories de Trustees n'ont pas le droit de vote, et s'ajoutent aux 25 Trustees qui ont des mandats pour 5 ans, renouvelables jusqu'à 75 ans (soit un total de 44 Trustees): les « National Trustees », qui, ayant une importance sur le plan national mais résidant loin de Chicago, ne peuvent pas assister à toutes les réunions, et les « Life Trustees », titre honorifique pour les Trustees de plus de 75 ans.

Les Trustees, tous bénévoles, sont choisis par leurs pairs du Board sur recommandation, pour l'importance de leurs moyens financiers (ils doivent eux-mêmes être donateurs) et pour l'étendue de leur réseau de connaissances. Leur intérêt pour les livres est secondaire¹⁷.

¹⁴ La mission de l'Illinois State Library est de fournir au gouvernement de l'Illinois les documents dont il a besoin pour développer et promouvoir les bibliothèques de l'Illinois. Inhérent à cette mission, l'Illinois State Library défend le droit des citoyens à la lecture et à l'accès à l'information. Elle œuvre pour le partage des ressources entre bibliothèques et leur offre différentes subventions.

¹⁵ Association de bibliothèques de collèges et d'universités, dont le siège est à Chicago, qui possède un centre de stockage et de distribution d'ouvrages peu utilisés des collections de ces bibliothèques, et qui développe des programmes de répartition des acquisitions.

¹⁶ Le Research Library Group regroupe 160 universités, bibliothèques, archives, et autres institutions. Il crée des bases de données et des logiciels pour mettre à disposition les ressources documentaires des membres. Il est responsable de Eureka-RLIN.

¹⁷ Sur 44, 17 ont des postes haut-placés dans des sociétés, 9 sont rentiers, 4 sont universitaires, 2 sont avocats et 11 sont retraités (dont 7 étaient dans des sociétés et 4 universitaires). Parmi eux, 5 ou 6 seulement sont des collectionneurs et sont, selon, les conservateurs de la NL, capables de comprendre les enjeux de la NL. La

Si le Board of Trustees est chargé de l'administration et de la politique générale de la NL, il doit surtout apporter des fonds à la NL et décider de leur répartition. Les Trustees de la NL se répartissent en huit comités qui se réunissent une fois par trimestre. Chaque comité a une mission particulière: Academic Policy (fellowships et programmes éducatifs), Buildings and Grounds (bâtiments), Collections (répartition du budget entre les différents domaines d'acquisition), Development (fund-raising¹⁸), Executive (politique générale, décisions importantes), Finance (budget, et objectifs à atteindre pour le fund-raising), Library Services (fonctionnement général de la bibliothèque), Nominating (choix des nouveaux Trustees). Le Board of Trustees se réunit au complet 4 fois par an, avec le Président et les Vice-Présidents de la NL.

Chaque comité comporte, en plus des Trustees, un ou deux membres du personnel de la bibliothèque compétent dans la mission du comité. A la suite de la réunion trimestrielle des Trustees, a lieu une réunion générale de tout le personnel de la bibliothèque, au cours de laquelle le Président transmet le contenu de la réunion avec les Trustees. Les Vice-Présidents et le Président se réunissent dans le President's Council avec les officers une fois toutes les deux semaines, pour discuter de la politique générale, du budget et des stratégies de financement. Au cours des réunions avec les Trustees, le rôle du Président est de les convaincre des directions qu'ils doivent suivre: le Président est le seul lien permanent entre le personnel de la bibliothèque et le Board.

c. Le personnel

La NL est dirigée par Charles T. Cullen, President and Librarian. Il est à la tête de cinq divisions (Development, Library Services, Collection Development, Research and Education, Finance and administration) dirigées par des Vice-Présidents, elles-mêmes divisées en départements dirigés par des Directors (annexes 1 et 2). Le Presidence Advisory Council se réunit tous les mois avec les chefs de départements et les directeurs pour conseiller le Président tant sur des questions de politique générale que sur des problèmes matériels; et tout le personnel se réunit avec le Président 4 fois par an, après la réunion des Trustees.

NL a une sérieuse concurrence pour attirer les Trustees les plus riches et les plus éclairés de Chicago, du fait de la présence d'autres institutions culturelles prestigieuses comme le Chicago Symphony Orchestra ou l'Art Institute.

¹⁸ Collecte de fonds.

Environ 120 personnes travaillent à la NL, dont une dizaine à mi-temps. Environ 400 bénévoles apportent la NL¹⁹. Sans eux, elle aurait du mal à fonctionner!

Paradoxalement, il y a très peu de bibliothécaires à la NL (14). Le personnel non-bibliothécaire est soit titulaire d'un Bachelor's Degree²⁰ en Humanities ou en économie (Development et Finance Divisions), soit titulaire d'un Ph. D. sans formation en bibliothéconomie. Les 14 « librarians » et « curators » sont titulaires d'un Master's Degree in Library Science (M.L.S.)²¹, et trois d'entre eux ont en plus un Ph. D. Les directeurs des centres de recherche, le directeur du Center for Research and Education et le Président de la NL sont titulaires d'un Ph. D., mais n'ont pas de M.L.S. La recherche est un aspect essentiel de l'activité des directeurs de centre de recherche et des conservateurs: ils publient des monographies et des articles, donnent des conférences et des cours à des professeurs ou des étudiants.

* *Recrutement*

Au 2 décembre 2000, le poste de directeur interim pour le centre de recherche sur les Indiens est vacant (celui d'« acquisition librarian » vient d'être pourvu). Il est souvent difficile pour la NL de pourvoir les postes vacants, car elle souffre de la concurrence des bibliothèques universitaires et « spéciales » qui offrent des salaires plus élevés.

* *Origine des salaires*

Les salaires du personnel en majorité financés par les fonds généraux de la NL, mais une quarantaine de postes sont soit payés par le revenus d'endowments réservés à leur département, soit financés par des bourses du gouvernement ou de fondations privées et dont la durée maximale est de trois ans (ces postes donc sont susceptibles de disparaître si la bourse en question n'est pas renouvelée).

d. Le public

La NL est ouverte gratuitement à tout lecteur de plus de 16 ans qui a un sujet de recherche correspondant aux collections, huit heures par jour, et cinq jours par semaine. Cette ouverture au public sans restriction basée sur le niveau d'étude est très rare parmi les

¹⁹ Certains viennent très régulièrement plusieurs jours dans la semaine et aident les conservateurs dans le catalogue (souvent il s'agit d'universitaires, de conservateurs ou d'archivistes à la retraite), notamment pour la collection de danse et la collection de manuscrits d'écrivains de Chicago; d'autres offrent une aide occasionnelle, notamment lors des événements annuels comme le Book Fair ou le Very Merry Bazaar.

²⁰ Diplôme obtenu après quatre ans d'études à l'université.

²¹ Diplôme obtenu par les titulaires d'un Bachelor's degree après un an d'étude dans une Library School.

Independent Research Libraries. En 1998-1999, la NL a accueilli 26 000 lecteurs²². En 1999-2000, environ 7 300 nouvelles cartes de lecteur ont été délivrées, soit environ 30 nouvelles cartes par jour. Parmi ces lecteurs nouvellement inscrits, 25% sont des universitaires (professeurs et étudiants), 55% sont des généalogistes, et le reste des lecteurs se partage entre chercheurs indépendants (17%) et chercheurs « professionnels » (éditeurs, écrivains par exemple, 3%)²³. Chaque jour, environ 65 lecteurs fréquentent la salle de lecture générale, et environ une vingtaine la salle de lecture des Special Collections.

2. Les services aux lecteurs

a. Reader Services Department

Du Reader Services Department dépendent 4 sections et un département (annexe 3) :

- Reference Section
- General Reading Room Section
- Local and Family History Section
- Photoduplication Section
- Department of Special Collections.

Les Reader Services correspondent à 30 personnes, dont une dizaine de bibliothécaires titulaires du M.L.S. La plupart des bibliothécaires font du service public et s'occupent aussi du développement des collections.

Reference Section, General Reading Room Section, et Local and Family History Section se partagent les salles de lecture des deuxième et troisième étages (135 places assises, 12 ordinateurs, 15 lecteurs de microfilms). Ils desservent le public qui consulte les « general collections », toutes en magasins, les ouvrages de référence de généalogie en libre-accès, le fichier papier, et les ouvrages de référence généraux. Les collections de la NL ont été cataloguées jusqu'en 1981 dans un fichier papier avec entrées par auteur, titre ou sujet. Les acquisitions postérieures à 1978, soit environ 10% des collections, sont cataloguées dans un catalogue informatisé disponible sur le web depuis 1998.

quel aspect?

La Photoduplication Section est un service de reproduction qui fournit photographies, microfilms, et documents numériques à la NL et à ses lecteurs. Il travaille aussi en étroite

²² Statistiques parues dans le rapport annuel.

²³ Statistiques tenues par la Reference Section.

collaboration avec le département de la conservation, car il microfilme systématiquement tous les documents en mauvais état.

b. Local and Family History Section

La NL possède une des collections de généalogie et d'histoire locale parmi les plus importantes du Midwest²⁴. Plus de 55% des lecteurs de la NL sont des généalogistes! D'où l'importance des services mis en place pour ces lecteurs: un bibliothécaire est disponible en permanence au bureau de la Local and Family History Section pour les aider dans leur recherche. Grâce à un accord de la NL avec la Library History Family de Salt Lake City, les lecteurs peuvent commander des microfilms de cette bibliothèque. La NL leur propose également de nombreux services en ligne via son site internet: demande gratuite de renseignements ou demande payante pour une recherche précise (7 \$)²⁵, recrutement d'un chercheur professionnel en généalogie.

c. Special Collections Department

Les « Special Collections » sont les collections les plus précieuses de la NL (600 000 ouvrages, soit 40% des collections de la NL). La plupart des différentes collections trouvent leur origine dans un don ou un achat de la bibliothèque d'un collectionneur ; elles ont chacune leur propre classification, leur propre emplacement en magasin et souvent leurs propres endowments pour les acquisitions et la conservation, légués par les donateurs. Chacune a une identité bien marquée par son thème, et comporte souvent différents types de documents (manuscrits, imprimés, cartes, photographies, dessins, etc). Les principales collections développées autour d'une bibliothèque de collectionneur sont les suivantes :

- Edward E. Ayer: histoire des Indiens d'Amérique (130 000 volumes, 1 million de pages manuscrites, 2 000 cartes, 500 atlas, 6 000 photographies et 3 500 dessins)
- John M. Wing: histoire du livre, incunables, calligraphie, typographie (100 000 volumes sur l'histoire de l'imprimerie, 650 manuscrits de calligraphie, 2 100 imprimés sur la calligraphie, 68 000 spécimens d'imprimeurs, 15 000 éphémères)

²⁴ Plus de 17 000 généalogies familiales, histoire locale (comtés, villes, paroisses), recensements fédéraux depuis 1790, recensements militaires, actes d'état civil, monographies sur les familles nobles des Iles Britanniques, et périodiques de généalogie. En dehors de la région, la Family History Library de Salt Lake City est la bibliothèque de référence dans le domaine. Les State Archives peuvent aussi être une ressource pour les généalogistes; la différence entre la NL et les State Archives est que la NL n'acquière que des documents imprimés, et collecte les documents pour tout le pays, alors que les archives collectent aussi les documents manuscrits, et uniquement pour l'Etat de l'Illinois. De plus les archives ne s'intéressent pas à l'histoire familiale.

- Everett D. Graff : Amérique de l'Ouest (5 000 volumes)
- William B. Greenlee: histoire de l'empire portugais (25 000 volumes)
- Prince Louis Lucien Bonaparte: linguistique (18 000 volumes)
- Franco Novacco: 800 cartes italiennes du XVI^e siècle
- Johann Gabriel Sack: 1 600 cartes imprimées en Europe aux XVII^e et XVIII^e siècle.

* *Personnel*

Le département, qui comporte 10 personnes et 15 bénévoles, est dirigé par le Curator of Special Collections and Curator of Maps, dont dépendent directement le Curator of Midwest Manuscripts, l'Associate Curator of Modern Manuscripts, le Map Cataloguer and Reference Librarian, et le Special Collections Reference Librarian. La plus grande difficulté dans le département est le manque de personnel: il faudrait de 6 à 10 catalogueurs à plein temps pendant plusieurs années pour cataloguer la collection Rand McNally (éditeur de cartes) donnée en 1989, une personne à plein temps pour cataloguer les cartes, et 2 personnes à plein temps pour cataloguer les manuscrits modernes... Il serait aussi souhaitable de scinder le poste de Curator of Special Collections and Curator of Maps en deux postes distincts comme c'était le cas avant 1979, mais cela n'est pas possible aujourd'hui par manque d'argent. Il faudrait aussi un conservateur pour la musique, et un autre pour les collections concernant l'Amérique Latine...

* *Lecteurs*

Il y a en moyenne 20 lecteurs par jour²⁶ dans la salle des Special Collections, qui comporte 17 places. Sur 46 nouveaux lecteurs en octobre 2000, la moitié vient de l'Illinois, 40% des autres états des Etats-Unis et 5% de l'étranger. 63% sont des universitaires, également répartis entre professeurs, graduate et undergraduate students²⁷. Tout lecteur peut avoir accès aux documents originaux, dans la mesure où leur état le permet.

3. La Research and Education Division

Le rôle de la Research and Education Division est de promouvoir l'utilisation des collections, tant auprès des chercheurs que du grand public. Le Vice-President of Research

²⁵ De janvier à octobre 2000, 400 services de ce type ont été demandés; et environ 1 000 courriers de demandes de renseignements ont été reçus (statistiques de la Local and History Family Section).

²⁶ Statistiques tenues par les Special Collections.

²⁷ Graduate students : diplômés d'un Bachelor's Degree ; undergraduate students : étudiants à l'université qui préparent un Bachelor's degree. 40% viennent pour des recherches pour une publication de monographies ou d'articles, 25% pour des devoirs exigés par leur scolarité, 13% pour leurs recherches de Ph.

and Education est à la tête de quatre centres de recherche et du Center for Public Programs. La Research and Education Division comporte 23 personnes, et chaque centre est dirigé par un directeur qui dépend directement du Vice-Président. Elle est volontairement présentée de façon succincte dans ce rapport, car elle fait l'objet d'une étude détaillée dans le Mémoire²⁸.

a. Les centres de recherche

Les centres de recherche ont été créés dans les années 1970, pour encourager les recherches des chercheurs dans des disciplines qui sont des points forts des collections :

- Le Hermon Dunlap Smith Center pour l'histoire de la cartographie
- Le Dr. William M. Scholl Center pour l'histoire locale et familiale
- Le D'Arcy McNickle Center pour l'histoire des Indiens d'Amérique
- Le Center for Renaissance Studies pour l'étude du Moyen Age et de la Renaissance.

Ces centres proposent aux graduate students et aux professeurs des séminaires et des conférences en relation avec les collections, et publient des bibliographies et des monographies.

b. Les fellowships

La NL accueille chaque année environ 60 fellows. La durée des fellowships varie de deux semaines à un an, ils sont accordés après examen d'un dossier fourni par chaque candidat, expliquant le but de la recherche et son rapport avec les collections de la NL.

c. Les programmes pour étudiants

La NL propose deux programmes destinés aux undergraduate students, qui leur permettent de suivre des séminaires et de faire des recherches à la NL. Le programme avec les Associated Colleges of the Midwest (ACM) existe à la NL depuis 1965, et a inspiré en 1997 la création d'un autre programme pour les undergraduate students des universités de Chicago, le Newberry Library Undergraduate Seminar (NLUS).

d. Le Center for Public Programs

Il propose des activités en relation avec les collections pour le grand public, à raison de trois programmations par an, composées chacune d'une exposition, d'un programme de

D., et le reste pour des recherches personnelles (d'après mes propres statistiques effectuées sur les formulaires à remplir par les lecteurs lors de leur première utilisation de la salle des Special Collections).

²⁸ « Les programmes de recherche et d'éducation dans les bibliothèques de recherche indépendantes aux Etats-Unis : l'exemple de la Newberry Library ».

conférences et de séminaires et d'un programme musical. Il propose aussi une formation pour les professeurs de High Schools²⁹. Chaque année, ces programmes attirent environ 40 000 personnes à la NL.

4. Les services internes : acquisitions, catalogage, et conservation

a. Les acquisitions: Collection Development Division

Le Curator of Rare Books and Collection Development Librarian, Paul Saenger, est responsable de toutes les acquisitions (monographies, périodiques, et livres anciens). Il doit définir les priorités, et trouver des donateurs potentiels de livres ou de bibliothèques. Le rôle de l'Acquisition Librarian qui fait partie du Collection Service Department est la commande des ouvrages et le contrôle financier.

* *Politique d'acquisition*

En tant que bibliothèque de recherche spécialisée dans les Humanities, la NL a pour mission d'acquérir des ouvrages destinés à la recherche dans ses disciplines d'excellence, et principalement des « sources primaires », seules capables de nourrir une recherche originale. Contrairement à une bibliothèque universitaire qui répond aux souhaits des étudiants et des professeurs, la NL pousse les lecteurs à s'adapter à ses collections.

La NL acquière des ouvrages de référence et bibliographie dans les Humanities, et les monographies directement en rapport avec ses collections, dans des domaines qui ne sont pas couverts par d'autres bibliothèques de Chicago³⁰. La NL donne accès aux catalogues de ces bibliothèques par internet, et permet le prêt interbibliothèque pour le personnel et les fellows.

* *Processus d'acquisition*

Un petit groupe de 2 à 4 « books selectors » s'occupe des suggestions d'acquisitions pour chaque domaine des collections de la NL. Les books selectors ont souvent recours aux conseils des fellows et des chercheurs de la NL. Ils sélectionnent les ouvrages dans les journaux spécialisés ou sur des sites internet³¹.

²⁹ Etablissements d'enseignement secondaire.

³⁰ Histoire locale américaine et généalogie, histoire de l'imprimerie, histoire de la cartographie, histoire des explorations européennes de l'hémisphère ouest, histoire des Indiens d'Amérique, Portugal et Empire portugais pendant la période coloniale.

³¹ Le choix des monographies récentes se fait en consultant les critiques parues dans les journaux spécialisés (par exemple le *Journal of Illinois History*), les catalogues d'éditeurs et des sites internet comme H-net, site spécialisé dans les Humanities et les sciences sociales (<http://h-net2.msu.edu>). Ce site propose des critiques de livres, mais aussi des listes de discussion, réparties par sujets (par exemple « Civil War » ou « History of Librarianship »). Le magazine *Choice* publié par l'ALA aussi disponible en ligne

Les livres acquis rentrent toute l'année à la bibliothèque. L'Acquisition Librarian vérifie les commandes à leur arrivée. Les livres sont cotés et catalogués dans le service de catalogage. Ils ne sont pas équipés (ils sont reliés après quelques années, quand ils sont en mauvais état).

* *Budget*

Le budget des acquisitions (établi du 1er juillet au 30 juin de chaque année) est d'environ 500 000 \$, ce qui représente très peu par rapport au budget d'une bibliothèque universitaire comme Northwestern University (3 millions). Sur un budget de 500 000 \$, 150 000 \$ sont utilisés pour les périodiques (5 000 titres), 150 000 \$ pour les monographies, et 200 000 \$ pour les livres anciens. Les fonds proviennent de trois sources:

– des différents « book funds », endowments légués par des donateurs, qui leur ont assigné un domaine d'acquisition (par exemple la musique), ou un type d'ouvrages (par exemple les manuscrits)³². Généralement, chaque book selector principal dispose d'un ou de plusieurs book funds dans son domaine d'acquisition³³.

– du fond général de fonctionnement de la NL: environ 130 000 \$, utilisés pour l'acquisition des périodiques.

– des dons de fondations, de corporations ou d'individuels (de 50 000 à 80 000 \$).

Souvent il est nécessaire de regrouper les dons et les revenus de plusieurs book funds pour l'achat d'un livre ancien: c'est un achat « en collaboration ». Les « joint acquisitions » sont un autre moyen de pallier le manque de crédits pour les livres anciens: il s'agit de mettre en commun les fonds de la NL (pour deux tiers) et ceux d'une université (un tiers). Le livre

(<http://www.ala.org/acrl/choice/home.html>) est une ressource plus vaste qui couvre tous les domaines. Le site Booksearch (<http://www.booksearch.com>) permet de commander des ouvrages épuisés. Les ouvrages anciens sont choisis en consultant les catalogues de vente des libraires, ou plus rarement le site de l'Association of American Antiquarian Booksellers (<http://www.aaa.org>). Tous ces sites ont été consultés le 7.12.2000.

³² Horace Hawes Martin Fund pour les belles éditions de poésie, Jane Oakley Fund pour la musique, Edward R. Ryerson Fund pour les manuscrits et la musique, ...

³³ Exemples: – cartographie: le budget pour les publications modernes en cartographie est de 4 000 \$, qui correspond au revenu annuel de l'endowment Arthur Holzeimer (ce qui permet d'acheter de 80 à 100 ouvrages), et 8 000 \$ pour les cartes anciennes, qui correspond au revenu annuel de l'endowment Rand McNally (ce qui permet d'acheter de 12 à 15 cartes). Ce petit budget est compensé par l'importance des dons, comme le don Rand McNally en 1989.

– Local and family history: budget de 15 000 à 20 000 \$, revenus de 5 book funds.

– Midwest Manuscripts: il n'y a pas de budget pour les modern manuscripts. Les acquisitions sont donc très rares; l'accroissement des collections se fait essentiellement par les dons, mais d'une manière très sélective. La danse est un des seuls domaines où la NL est encore à l'affût des dons, car elle est la seule institution de Chicago à collecter dans ce domaine.

ainsi acquis conjointement est conservé à la NL mais peut être prêté pendant quatre mois à l'université³⁴.

Enfin, les dons de livres ou de collections entières sont très importants: en 1998-1999, plus de 300 personnes ont fait des dons. Traquer les donateurs potentiels et entretenir avec eux des relations personnelles est une part importante du travail des conservateurs. Dans les dix dernières années, la NL a ainsi reçu des dons prestigieux³⁵.

b. Le catalogage : Collection Services Department

Le Collection Services Department fait partie de la Library Services Division. Il comporte 5 personnes à plein temps, 5 à mi-temps et 3 bénévoles.

La NL a adopté Virginia Tech Library System (VTLS), depuis 1978 pour le catalogage informatique de ses collections. La version web du catalogue date de 1998. Aujourd'hui, environ 6 000 titres sont catalogués chaque année, ce qui est peu, mais le personnel manque.

La NL participe à Online Computer Library's Center (OCLC) depuis 1978, et y a entré environ 113 000 notices depuis cette date. En 1999, 90% des notices d'ouvrages catalogués ont été récupérées dans OCLC, et seuls les 10% restants ont créés par la NL et exportés dans OCLC. Le pourcentage de notices créés et de notices récupérées varie chaque année, selon le contenu des collections cataloguées³⁶. Deux catalogueurs de la NL ont le titre de « enhance catalogueurs » pour OCLC: ils peuvent modifier ou compléter des notices d'OCLC.

* *Participation aux catalogues collectifs:*

Outre OCLC, la NL a participé à de nombreux catalogues collectifs: le National Union Catalog of Manuscripts Collections, la Bibliography of Incunables de Frederick Goff, le National Union Catalog. Elle est à l'initiative du National Union Catalog of Maps of the

³⁴ Cf. B. Jones, P. Saenger, « Priceless takes on new meaning, and definition of sharing expands », dans *American Libraries*, août 2000, p. 50-52.

³⁵ – quatre bibliothèques de communautés religieuses (incunables et livres des XVI^e et XVII^e siècles) sont entrées dans les collections dans les années 1990-1995: Divine Word Community de Techny, Passionist Brothers of Chicago, Concordia University Library à Oak Park, Mundelein College, des tractations sont en cours pour le don d'une partie de la bibliothèque de la Dominican University. Autres dons notables:

– don de l'éditeur Rand McNally, en 1989 (11 000 cartes routières, 6 000 livres, 2 600 guides, 1 500 atlas, et le dépôt annuel de toutes les publications)

– legs de l'historien de la musique Howard Mayer Brown, en 1993 (2 500 volumes)

– don du trustee Gerald F. Fitzgerald, en 1994, (760 livres et 300 cartes sur les expéditions aux Pôles)

– don de l'historienne de l'art Ann Barzel, en 1995, (400 boîtes « Hollinger », 60 000 feet de films 16 mm, 800 photographies, une centaine de titres de périodiques, sur la danse à Chicago)

– don du trustee Andrew McNally III, au printemps 2000, (plusieurs centaines de cartes de Saint-Valentin).

Middle West qui rassemble en 14 volumes les notices de 141 bibliothèques pour les cartes publiées avant 1901. Sa participation au Eighteenth Century Short Title Catalogue, entièrement menée à bien par des bénévoles, a permis d'entrer 17 200 titres dans cette base de données disponible via RLIN. Les incunables de la NL sont catalogués dans le Incunable Short Title Catalogue. Cependant le retard dans le catalogage est énorme (annexe 4) et demandera plusieurs années et plusieurs personnes à plein temps pour être mené à terme. Seules des descriptions manuscrites et très succinctes donnent une idée du contenu de ces collections.

c. La conservation : Conservation Department

Avec son propre atelier de reliure créé dans les années 1890, la NL a toujours considéré la conservation comme une priorité. Le Conservation Department, qui existe depuis 1964 et dépend de la Library Services Division, a toujours été à la pointe des nouvelles techniques de conservation³⁷. Les magasins répondent aux critères de conservation les plus sévères: aucune fenêtre, murs doubles, surveillance par ordinateur de la température (65°F avec une tolérance de 5°F de variation saisonnière) et de l'humidité (40% d'humidité relative avec la même tolérance), système de détection d'incendie, filtration de l'air, pas de canalisation d'eau. Le laboratoire est équipé avec du matériel de pointe.

Il y a actuellement 5 personnes mais il y en aura 8 en novembre. Le Project Conservator (à partir de novembre) a été recruté comme responsable du projet de restauration des manuscrits de la collection Ayer³⁸.

Le budget de fonctionnement du département permettant seulement d'acheter le matériel nécessaire, les grandes opérations de conservation sont souvent financées par des bourses, notamment celles du National Endowment for the Humanities (NEH). De manière

³⁶ Par exemple, 30% de notices ont été créées et importées dans OCLC lors du catalogage rétrospectif de la collection Everett D. Graff.

³⁷ En effet, le premier Conservator, Paul N. Banks (1964-1981), fondateur des premiers cours de conservation pour graduate students à Columbia University (Texas), lance à la NL un programme de conservation basé sur le contrôle de l'environnement, un stockage adéquat, une manipulation prudente et soigneuse, et la reproduction des documents originaux détériorés. L'urgence de la situation à la NL à cette date est due à la dégradation des livres sur papier acide: trois quarts des collections sont en danger, et notamment la collection de généalogie. Grâce à Paul N. Banks, la NL va devenir leader en matière de conservation. En 1966, Banks est envoyé comme expert à Florence après l'inondation. Il définit les conditions à suivre pour la construction en 1982 du nouveau bâtiment abritant un nouveau laboratoire et les magasins de la NL.

³⁸ Le projet de restauration des manuscrits de la collection Ayer a été lancé en octobre 2000. Une bourse du Federal Government de 125 000 \$ a été accordée pour 2 ans, dans le cadre de la bourse « Save America's Treasures » lancée il y a deux ans et dont seules deux bibliothèques ont bénéficié, la NL et l'American Antiquarian Society. Une fois le projet terminé, la NL souhaiterait obtenir une autre bourse pour numériser ses microfilms de la Collection Ayer.

plus occasionnelle, les restaurations sont financées par des institutions extérieures qui désirent emprunter un document en mauvais état³⁹.

Le Director of Conservation participe au Book and Paper Group de l'American Institute for Conservation (AIC) de Washington qui se réunit une fois par an, et détermine les principes généraux de conservation et édicte des normes.

* *Microfilms et numérisation*

Pour l'instant la NL, par « prudence », ne s'est pas lancée dans la numérisation, car le coût est élevé et la durée de vie des supports n'est pas assurée. La NL souhaiterait engager un projet de numérisation de certains microfilms, mais le traitement des documents en danger est prioritaire. Deux projets de numérisation de manuscrits viennent d'être lancés, mais il s'agit de projets commerciaux et non scientifiques⁴⁰.

III. Les orientations actuelles et les aspects financiers

1. Un peu d'histoire financière de la Newberry Library

La somme d'argent léguée par Walter L. Newberry a permis de créer un endowment, dont les revenus annuels doivent subvenir aux besoins de la bibliothèque. Jusque dans les années 1960, la NL vit entièrement des revenus de l'endowment. Mais à partir du milieu des années 1960, la prospérité financière de la NL décline, du fait de l'inflation, du coût des nouveaux programmes éducatifs, et des rénovations des bâtiments de 1961. Les problèmes financiers viennent aussi du fait que le traitement des collections (qu'il faut stocker, cataloguer, rendre accessibles aux lecteurs, et conserver), de plus en plus grandes, dépasse les capacités financières de l'endowment. Au début des années 1970, les dépenses sont supérieures aux revenus et l'endowment ne suffit plus pour financer toutes les activités. Quelques mesures, loin d'être radicales et efficaces à 100%, sont alors prises: la création en 1965 des Newberry Associates, groupe de support financier; la création d'un poste de « Trésorier » dans le Board of Trustees; la création en 1975 du Development Office qui doit trouver des financements.

³⁹ Ainsi le Field Museum a financé cette année la restauration du *Perush ha Torah*, commentaire de la Torah de Moses Ben Nahmann, premier livre imprimé à Lisbonne en 1489. La difficulté du travail a nécessité l'intervention de deux personnes à plein temps pendant trois mois, ce que n'aurait jamais pu financer la NL.

⁴⁰ Le département de reproduction a scanné deux célèbres manuscrits des collections de la NL (le *Speculum humanitatis salvationis* et un manuscrit de la Renaissance) et vient de signer un contrat avec la société Octavo qui va les commercialiser sous forme de CD-Roms à 35-40 \$.

Mais il faut attendre les années 1980 et le coût des travaux pour que les Trustees prennent conscience de l'importance des problèmes financiers. Ils lancent en 1981 la « Campaign for the NL », mais elle s'enlise et n'atteindra jamais le but souhaité.

Grâce à un prêt, les travaux seront finalement finis et payés en 1986, laissant la NL dans une situation critique de déficit. Le Président Lawrence Towner se retire en 1986 et est remplacé par Charles T. Cullen, le Président actuel. Ayant pris la mesure de la gravité de la situation et l'ayant fait connaître au Board, il lance une campagne financière en 1987 (le but est d'obtenir 12 millions de \$ pour renflouer l'endowment), il demande aux Trustees de faire des dons personnels plus importants, et adopte un nouveau système informatique, pour une meilleure gestion financière. En 1993, le but de la campagne est atteint et permet à la NL de se relever d'une situation très critique. Il faut cependant attendre 1997 pour que le budget de fonctionnement soit excédentaire.

campagne de collecte de fonds

2. Les sources de financement et la Development Division

Le budget est publié dans le rapport annuel (annexe 5). Quelques informations concernant les principales sources de revenus de la NL sont nécessaires pour bien le comprendre. Elles peuvent être classées ^{en} trois catégories: α

- les revenus de l'endowment: l'endowment général de la NL a aujourd'hui une valeur d'environ 60 millions de \$, contre seulement 39 millions en 1996. En 2000, les revenus sont de 4,5%, soit 2,7 millions, pour un budget annuel de 7,5 millions environ,
- les revenus propres de la NL (organisation d'événements annuels payants⁴¹, vente de reproductions de documents, revenus de la librairie),
- les dons personnels des Trustees et des groupes de support de la NL (Newberry Associates, Friends of Genealogy); les dons des corporations⁴², des fondations⁴³, des individuels; les bourses du gouvernement⁴⁴.

⁴¹ Depuis qu'elle a connu de sérieuses difficultés financières, la NL a mis en œuvre différents moyens pour augmenter ses revenus:

- locations de la salle du rez-de-chaussée pour des soirées privées, des mariages, des séminaires d'entreprise, des colloques de sociétés savantes... Les locations ont rapporté en 1999 180 000 \$.
- Gala annuel : il a rapporté 230 000 \$ en mai 2000.
- Book Fair, foire aux livres d'occasion donnés à la NL : elle a rapporté 100 000 \$ en juillet 2000.
- Very Merry Bazaar (30 boutiques de Chicago réunies au rez-de-chaussée, sans aucun rapport avec la bibliothèque!) : il a rapporté 110 000 \$ en novembre 1999.

⁴² Entreprise à but commercial (Bank One, LaSalle Bank).

⁴³ Fondation à but non lucratif qui sponsorise des projets dans un domaine particulier (par exemple la Mellon Foundation, le Chicago Community Trust).

⁴⁴ Il peut s'agir de bourses nationales, comme celles du National Endowment for the Humanities (NEH), de l'American Office of Education, et du National Historical Preservation and Records Commission

Sur 2,5 millions \$ rassemblés en 1998-1999 par la Development Division, les individuels ont contribué pour 56% (Trustees, Associates, Friends of Genealogy, individuels), les fondations pour 25%, les corporations pour 11%, et les bourses du gouvernement pour 8%⁴⁵ (annexe 6). Les motivations des donateurs sont très diverses et correspondent à leurs intérêts personnels⁴⁶.

3. La « Capital Campaign » de 1997-2000

a. Raisons et buts de la Campagne

En 1993, suite au succès de la campagne inaugurée en 1987, les Trustees adoptent un plan à long terme qui marque une évolution essentielle dans leur comportement : pour la première fois, ils adoptent une stratégie sur le long terme, et scellent leur nécessaire convergence de vues par l'adoption en septembre 1992 d'un « Mission Statement », qui définit clairement les missions de la NL (annexe 7). Le plan concerne cinq domaines de la bibliothèque: les collections (acquisition de plus de livres dans les domaines spécifiques à la NL), l'utilisation de la bibliothèque (remplacement des ordinateurs et mise en ligne du catalogue, rattrapage du retard dans le catalogage), les programmes pour les chercheurs et pour le public (endowments suffisants pour financer les activités de chaque centre, création d'un Center for Public Programs), l'équipement (rénovation des salles de séminaires, remplacement du système de climatisation), les aides financières (développer les dons et en renflouer l'endowment).

Parmi ces objectifs, certains sont encore à l'ordre du jour en décembre 2000! En 1995, un audit de la société McKinsey and Compagny conseille à la NL de toucher un plus vaste public en développant les expositions, les programmes pour le grand public, et les services de généalogie. La bibliothèque définit alors un « Public Profile » qui met l'accent sur l'ouverture au grand public, pour être « a common space, a public park for the mind »; elle équilibre son

(NHPRC), ou de bourses de l'Etat de l'Illinois, notamment celles de l'Illinois Humanities Council et de l'Illinois State Library.

⁴⁵ Parmi ces dons, 52% sont destinés à renflouer l'endowment, 5% sont « restricted », c'est-à-dire destinés à une dépense particulière (pour une exposition par exemple), et les 43% restants servent aux dépenses de fonctionnement.

⁴⁶ Intérêt personnel pour une bibliothèque spécialisée dans les Humanities ; intérêt philanthropique pour une institution culturelle (cette mentalité est très présente à Chicago, depuis le XIX^e siècle) ; intérêt économique (les dons sont déductibles des impôts) ; fierté personnelle (voir son nom dans le rapport annuel, sur les plaques à l'entrée de la NL, avoir une salle qui porte son nom, ou voir concrètement quel livre la NL a acheté avec son argent) ; les corporations sont avant tout intéressées par la publicité (voir leur nom inscrit sur les

budget de fonctionnement en 1997 et lance une nouvelle campagne financière, qui doit atteindre 20 millions de \$, avec pour objectifs : programmes pour le grand public (créer de nouveaux programmes et attirer un public plus varié), catalogage (cataloguer les collections non-cataloguées et mettre le catalogue en ligne), services aux lecteurs (avoir assez de personnel pour renseigner les lecteurs et étendre les heures d'ouverture), généalogie (avoir assez de personnel et développer les services aux lecteurs), acquisitions (acheter plus d'ouvrages de référence), nouvelles technologies (site web et accès à des documents numérisés).

b. Résultats de la Campagne

La Campagne a été couronnée de succès, puisque 22 millions de \$ ont été atteints en octobre 2000. Certains objectifs sont encore des vœux pieux: rattraper le retard dans le catalogage, acheter plus d'ouvrages de référence, donner accès à des documents numérisés. En revanche, d'autres sont en cours de réalisation (attirer un public plus varié, rénovation des bâtiments), et enfin certains ont été réalisés (nouveaux programmes pour le grand public, plus de personnel, développement des services de la généalogie, site web). De plus, la NL a bénéficié en 1999 (à cette date, elle avait 10 ans de retard sur la technologie) d'une bourse de la Mellon Foundation de 50 000 \$, à répartir sur trois ans (1999-2002), pour remplacer 50 ordinateurs obsolètes, le logiciel pour l'intranet de la NL, et le serveur et le logiciel du catalogue en ligne.

4. Les besoins actuels de la Newberry Library, risques et espoirs

Malgré le succès indéniable de la Campagne, la NL aura besoin, dans peu de temps, d'un nouveau financement massif. En effet, deux activités essentielles de la NL ont été négligées par la Campagne: le catalogage et les acquisitions d'ouvrage de référence (le retard s'accumule depuis 1995 et le total des ouvrages à acquérir s'élève à 3 millions de \$).

Le risque est que la NL devienne très peu performante par manque de moyens financiers, et soit absorbée par une université. Une des solutions envisageables pourrait être un financement par un consortium d'universités, et / ou de bibliothèques publiques⁴⁷.

affiches, dans les journaux, etc) ; les fondations attendent des résultats, elles exigent un rapport qui explique ce qui a été fait avec leur argent.

⁴⁷ La Chicago Public Library et l'University of Illinois semblent prêtes à soutenir la NL; et c'est plutôt un bon signe que différentes institutions veuillent soutenir ou absorber la NL!

Le succès de la Capital Campaign laisse du temps pour résoudre les problèmes et convaincre le nouveau Chairman du Board des priorités à ^{soutenir} prendre. Dans les quelques années qui viennent, les Trustees Committees devront résoudre différents problèmes:

- Executive: recapitalisation de la NL (il faudrait que l'endowment soit environ deux tiers plus grand),
- Development: trouver des fonds pour les acquisitions,
- Library services: conversion rétrospective et plus de personnel pour la conservation,
- Academic policy: stabilité financière du McNickle Center qui n'a pas d'endowment ni de consortium, stabilité des financements pour les Public Programs,
- Buildings: le système de chauffage et de climatisation a 40 ans, le toit est à réviser, les magasins sont pleins à 80%.

Il devrait être possible d'atteindre ces objectifs d'ici une quinzaine d'années, et de sortir définitivement la NL de l'ère difficile qu'elle a traversée depuis les années 1980. *optimiste!*

IV. Activités du stagiaire

1. Entretiens avec le personnel

Au cours du stage, et principalement dans les six premières semaines, j'ai volontairement passé beaucoup de temps en entretiens personnels avec le plus grand nombre de responsables de section, de départements et de divisions, mais aussi les bénévoles et les fellows, afin de me présenter, d'exposer les buts de mon stage, et surtout de bien comprendre le fonctionnement de la bibliothèque. Ces entretiens ont été des moments privilégiés d'échanges et ont d'emblée permis ma bonne intégration dans la bibliothèque.

2. Catalogage de manuscrits médiévaux

Le catalogage de manuscrits médiévaux a été, avec le service public, ma principale participation aux activités de la bibliothèque.

La NL possède plus de 200 manuscrits médiévaux dans ses collections, or le catalogue, publié en 1989⁴⁸, ne concerne que les manuscrits entrés dans les collections avant 1985. 84 manuscrits médiévaux ont été acquis depuis et n'ont jamais été catalogués. Mon

⁴⁸ Paul Saenger, *Catalogue of pre-1500 Western manuscripts books at the Newberry Library*, Chicago, 1989.

travail a donc été de rédiger les notices de ces manuscrits, destinées au futur catalogue. J'ai suivi pour la rédaction des notices celles du catalogue de 1989 qui sont basées sur celle de Neil R. Ker, *Medieval Manuscripts in British Libraries*, Oxford, 1969-1983. Trois phases principales ont pu mener à la rédaction de notices complètes (annexe 8): la description, la recherche bibliographique, et la confrontation des idées avec Paul Saenger, Curator of Rare Books. La présentation régulière du résultat de mes recherches à Paul Saenger m'a permis de bénéficier de ses conseils et de sa grande compétence en la matière. Nos échanges d'idées ont souvent été très fructueux et mutuellement enrichissants.

Ce travail m'a permis d'avoir un contact direct avec les collections de manuscrits de la NL. J'ai pu voir et me former l'œil sur une cinquantaine de manuscrits, et j'ai mesuré l'importance de la recherche pour l'étude des manuscrits et la stimulation et la satisfaction intellectuelle qu'elle procure. L'intérêt du catalogage de telles richesses apparaît essentiel, si l'on veut les faire partager et faire avancer l'étendue de nos connaissances: un catalogue de manuscrits n'est pas seulement important car il donne accès à une collection, mais aussi car il donne les clés pour voir et comprendre les livres dans leur contexte.

3. Catalogage de manuscrits et d'imprimés du XVIII^e siècle

Pour expérimenter le catalogage informatique, me familiariser avec le format MARC, et participer aux activités des Collections Services, j'ai également catalogué une dizaine d'ouvrages des Special Collections qui n'ont que des notices abrégées dans le catalogue informatique. Aucun des ouvrages que j'ai catalogués n'avait de notice existant dans OCLC: j'ai donc créé ces notices. Ce travail était intéressant car la NL utilise beaucoup de champs qui lui sont propres. Les notices doivent être rédigées de manière à rendre le contenu de l'ouvrage accessible au lecteur de la façon la plus complète possible. Cela est très important pour les ouvrages qui couvrent des domaines d'excellence de la NL (par exemple histoire du livre et cartographie), dont l'indexation matière doit être la plus fine et la plus précise possible (annexe 9).

4. Service public

Le service public à trois banques de circulation des livres et de renseignements m'a fait découvrir beaucoup d'autres aspects du fonctionnement de la bibliothèque: j'ai pu avoir des relations privilégiées avec le personnel, apprendre les règles de communication, de sécurité et de conservation des ouvrages, me familiariser avec la classification utilisée en

magasin, mieux connaître les lecteurs, et enfin répondre aux demandes écrites de renseignements⁴⁹.

a. Special Collections Department

Trois Reference Assistants se relaient par périodes de deux heures à différents postes: accueillir les lecteurs, communiquer les ouvrages et surveiller de la salle / aller chercher les ouvrages en magasin / répondre aux lettres de demande de renseignements. Il est difficile de se familiariser avec la classification des ouvrages des Special Collections. En effet, chaque collection a sa propre classification, qui peut combiner le format, la nature du document (manuscrit, imprimé, carte), et une classification thématique⁵⁰.

b. General Reading Room

Sur 7 Circulation Assistants, 3 travaillent en même temps à trois postes différents: répondre aux questions des lecteurs et récupérer les bulletins de communication / aller chercher les livres en magasins pour les lecteurs journaliers / pour les fellows qui demandent les livres dans leur carrel⁵¹. Les general collections sont pour la plupart classées selon le système Cutter, mais les nouvelles acquisitions sont classées selon la Library of Congress, et certains ouvrages selon une « fixed location ».

⁴⁹ Plusieurs dizaines de demandes de renseignements arrivent tous les jours au département des Special Collections, par courrier, e-mail ou téléphone. Ce travail occupe un Reference Assistant à plein temps et demande parfois l'intervention d'un conservateur.

⁵⁰ Exemple de différents systèmes de classification:

– Smith: cette classification regroupe les ouvrages par sujet. La cote commence avec un chiffre, souvent incluant un décimal, de 1 à 2000. La seconde partie de la cote est une lettre suivie d'une autre lettre qui fonctionne comme un chiffre décimal.

– Cutter: la cote commence avec une lettre capitale puis une lettre minuscule. La première lettre est souvent précédée d'un symbole pour (la). Les chiffres qui suivent les lettres sont des décimaux. Cette classification a donné naissance à celles de la Library of Congress, notamment grâce aux catalogueurs de la NL qui font partie, dans les premières décennies du XX^e siècle, du Comité de la Library of Congress qui met en place le nouveau système de classification, né à partir du système Cutter adopté par la NL.

– Library of Congress: la cote commence avec une (ou deux) lettres et est suivie d'un nombre, parfois décimal, dans l'ordre numérique. Elle est suivie d'une lettre et d'un nombre dans l'ordre décimal.

Exemples de classification d'une collection:

– La collection Ayer suit quatre systèmes différents: Smith, Library of Congress, fixed location (les livres ne sont pas classés par sujet mais simplement par taille et par ordre d'arrivée), et un système de simple numérotation pour les collections sur les langues indiennes, les manuscrits, les manuscrits modernes, et les photographies.

– La collection « Case » suit trois systèmes: Cutter, fixed location, et Library of Congress.

– La collection Wing: pour les imprimés, trois systèmes: ordre numérique pour les incunables, Cutter « modifié » et Library of Congress pour le reste; pour les manuscrits, ordre numérique et Cutter « modifié »...

Cela donne un bref aperçu du niveau de complication des cotes et de la difficulté de s'y repérer. Une telle classification rend tout à fait impossible une recherche par sujet selon la cote, comme il serait possible de la faire avec une classification Library of Congress ou Dewey.

⁵¹ Bureau sous forme de box mis à disposition des fellows.

c. Local History and Family Section et Reference Reading Room

Ces deux bureaux sont très différents des deux autres (Special Collections et General Reading Room), car ils n'ont pas de service de commande de documents. Le service public consiste donc essentiellement dans les renseignements aux lecteurs. Trois personnes se relaient au bureau de renseignements de généalogie : les lecteurs n'ont souvent pas l'habitude de faire des recherches en bibliothèque, et il faut les aider à s'orienter et à commencer leur recherche. Quatorze personnes se relaient par équipe de deux au bureau de la Reference Reading Room, l'une d'entre elles est plus particulièrement chargée de l'inscription des nouveaux lecteurs. Les lecteurs ont le plus souvent besoin d'aide pour trouver des références bibliographiques précises dans le catalogue papier ou informatisé.

5. Programmes pour le public et les chercheurs

La NL offre une multitude de programmes pour le public ou pour les chercheurs auxquels j'ai pu régulièrement assister, soit dans le public, soit dans les animateurs. J'ai assisté aux séminaires pour les fellows, aux séminaires en histoire du livre, aux concerts du Newberry Consort, aux lectures d'opéra, aux conférences de la Chicago Map Society, aux visites guidées d'exposition, et aux séminaires pour étudiants. J'ai aidé Paul Saenger à préparer la présentation de manuscrits particulièrement dignes d'intérêt à des étudiants de l'University of Chicago pour un « show and tell »⁵². J'ai également eu l'opportunité d'assister à un colloque de l'ALA à la Chicago Public Library intitulée « Issues in librarianship: ALA presidential perspectives »⁵³.

La participation à ces programmes très divers m'a permis de me rendre compte de la diversité des intérêts du public de la NL et des multiples moyens auxquels elle a recours pour susciter leur intérêt pour ses collections. J'ai pu à la fois me placer du côté du public et des organisateurs: la NL m'est alors apparu comme un centre d'effervescence et de confrontation intellectuelle sans précédent.

⁵² Tous ces programmes de la NL sont présentés en détails dans le Mémoire.

⁵³ (6 novembre 2000). Quatre présidents successifs de l'ALA ont pris la parole sur l'avenir des bibliothèques. Les membres du personnel de la Chicago Public Library proposaient différents ateliers, et j'ai pu assister à une présentation des programmes de la Chicago Public Library en direction des enfants et des adolescents. Cette journée a aussi été l'occasion pour moi de rencontrer beaucoup de membres du personnel de la Chicago Public Library et de ses bibliothèques de quartier, mais aussi des bibliothécaires des bibliothèques universitaires de Chicago.

V. Conclusion

Ce stage à la Newberry Library m'a permis de comprendre pleinement les enjeux et les missions d'une « bibliothèque indépendante de recherche ».

Indépendante de toute tutelle institutionnelle, la Newberry possède une très grande liberté d'action, tempérée par le fait qu'elle doit sans cesse solliciter le secteur privé pour financer ses activités (d'où la présence et l'importance du Development Office dans la bibliothèque), et par le planning à court terme qu'impliquent les subventions. Le manque de moyens financiers et de personnel est un problème crucial pour la Newberry, mais elle le vit comme un défi à relever, un véritable « challenge », qui l'incite à innover en lançant de nouveaux projets susceptibles d'attirer des fonds privés. Le succès de la Capital Campaign laisse penser que ce joyau culturel de Chicago continuera à assurer encore longtemps sa mission d'ouverture gratuite au public, et trouvera un fort support financier auprès de ses habitants - Chicago est traditionnellement une ville riche et généreuse envers ses institutions culturelles. La motivation de tout le personnel de la bibliothèque, que j'ai fortement ressentie, en fait une bibliothèque très dynamique, prête à s'adapter au changement.

En tant que « bibliothèque de recherche », elle concentre toutes ses activités pour les chercheurs et pour le public autour de la mise en valeur scientifique de ses collections, et accentue de plus en plus sa mission éducative auprès du grand public⁵⁴. Enfin, le rassemblement des chercheurs et du grand public autour des collections (inhabituel pour une bibliothèque de ce type) crée une ambiance intellectuelle très stimulante dont j'ai pleinement profité.

⁵⁴ Cet aspect est l'objet-même du Mémoire.

VI. Bibliographie

BERGMAN (J. I.), *Managing change in the nonprofit sector, Lessons from the evolution of five Independent Research Libraries*, New York, 1996, « The Newberry Library », p. 46-72.

Humanities' Mirror, Reading at the Newberry, 1887-1987, éd. R. Achilles, Chicago, 1987.

JONES (B.), SAENGER (P.), « Priceless takes on new meaning, and definition of sharing expands », dans *American Libraries*, août 2000, p. 50-52.

SAENGER (P.), *Catalogue of pre-1500 Western manuscripts books at the Newberry Library*, Chicago, 1989.

SHEREIKIS (R. J.), « The Newberry Library : an uncommon collection of uncommon people », dans *Illinois Issues*, déc.1987, p. 10-13.

TOWNER (L. W.), *Past Imperfect, Essays on History, Libraries and the Humanities*, éd. R. W. Karrow, A. F. Young, Chicago-Londres, 1993.

WYLY (M.), « Chicago's Newberry Library – Independent Research Library and National Resource », dans *Alexandria*, t. 7, 3, 1995, p. 181-194.

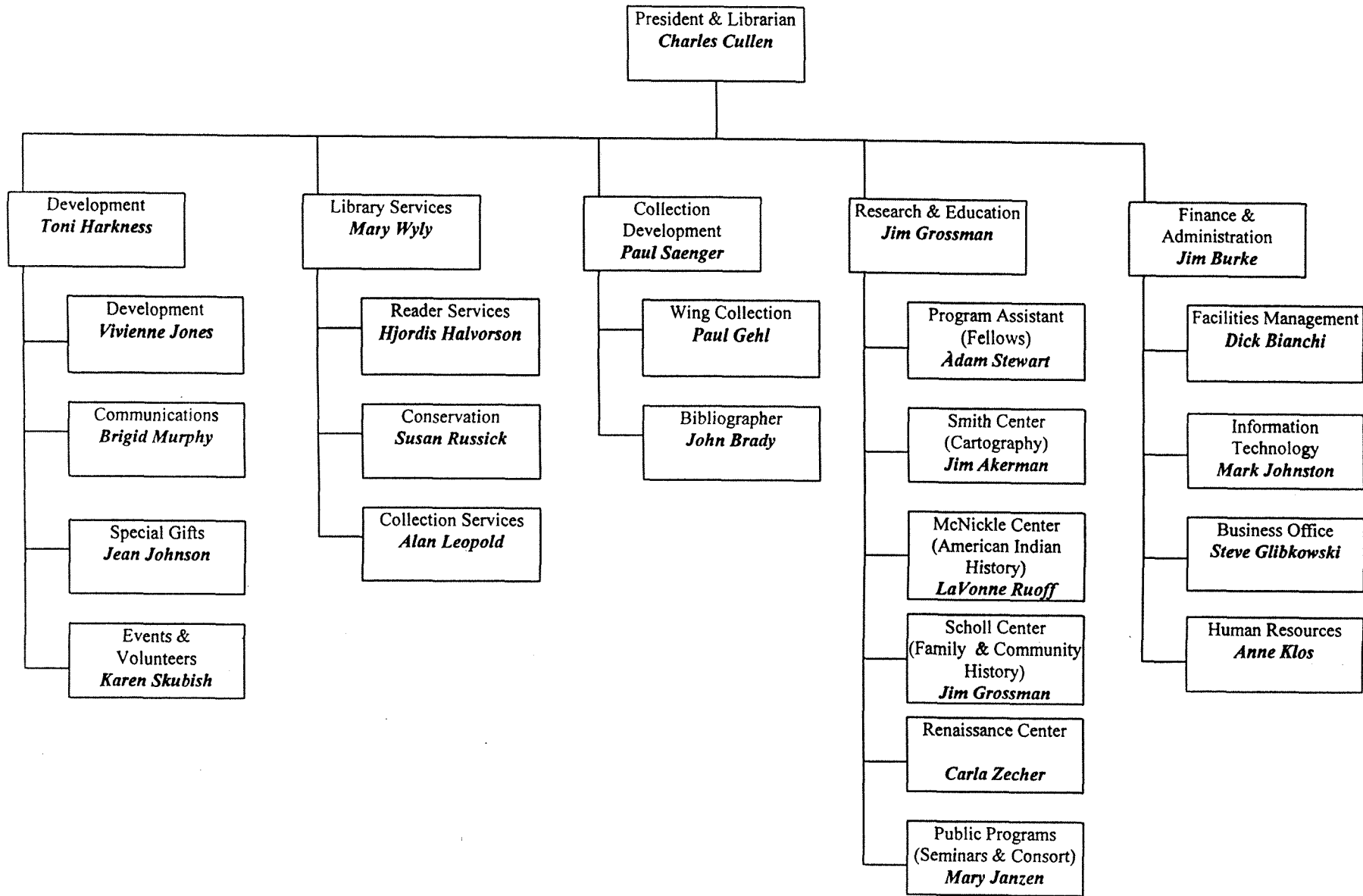
- « The Newberry Library in collaboration with other libraries and educational institutions », dans *Illinois Libraries*, t. 80, 2, 1998, p. 60-63.

Ressources en ligne:

Site de la Newberry Library : <http://www.newberry.org> (consulté le 7 décembre 2000).

VII. Annexes

Annexe 1 : Organigramme de la bibliothèque.....	I
Annexe 2 : Liste du personnel.....	II
Annexe 3 : Organigramme des Library Services.....	VI
Annexe 4 : Liste des collections non cataloguées.....	VII
Annexe 5 : Budget 1998-1999.....	X
Annexe 6 : Collecte de fonds 1998-1999.....	XI
Annexe 7 : Mission Statement (septembre 1992).....	XII
Annexe 8 : Exemple d'une notice rédigée par le stagiaire pour le catalogue des manuscrits antérieurs à 1500.....	XIII
Annexe 9 : Exemple d'une notice MARC rédigée par le stagiaire.....	XIV



Annexe 1 : Organigramme de la bibliothèque

Annexe 2 : Liste du personnel

OFFICE OF THE PRESIDENT AND LIBRARIAN

Charles T. Cullen, President and Librarian
Rosemarie White, Assistant to the President and Librarian

COLLECTION DEVELOPMENT DIVISION

Paul Saenger, George A. Poole III Curator of Rare Books and Collection Development Librarian
Paul F. Gehl, Custodian, John M. Wing Foundation on the History of Printing
John Brady, Bibliographer
Emmy Schwartzberg, Collection Development Assistant & Gift Specialist

LIBRARY SERVICES DIVISION

Mary Wyly, Associate Librarian
Rusan Summerfield, Project Assistant

Reader Services Department

Jordis Halvorson, Director

Reference Section

John S. Aubrey, Ayer Librarian
John Brady, Reference Librarian
Rusan Fagan, Reference Librarian
Lisa Baldassari, Reference Assistant
Laureen Owens, Reader Registrar

Photoduplication Section

John Powell, Photoduplication Manager
John Montes, Photoduplication Technician
Catherine Gass, Photographer
Shanna Phelps, UMI Camera Operator

General Reading Room Section

Nancy Dillard, General Collections Librarian
Lizbeth Aubrey, Senior Circulation Assistant
Laria Villanueva, Circulation Assistant
Drienne Horrigan, Circulation Assistant
Red Sasaki, Circulation Assistant
Reutiss Slaughter, Circulation Assistant
Cather Smedberg, Circulation Assistant

Local and Family History Section



Annexe 2 (suite)

Rhonda Frevert, Curator of Local and Family History
Jack Simpson, Reference Librarian
Susan Fagan, Reference Librarian
Teresa Yoder, Assistant

Roger and Julie Baskes Department of Special Collections

Robert W. Karrow, Jr., Curator of Special Collections and Curator of Maps
Diana C. Haskell, Lloyd Lewis Curator of Midwest Manuscripts
Margaret M. Kulis, Special Collections Reference Librarian
Patrick A. Morris, Map Cataloguer and Reference Librarian
Bart L. Smith, Senior Reference Assistant
Martha Briggs, Associate Curator of Modern Manuscripts
JoEllen Dickie, Special Collections Reading Room Supervisor
Sean Jones, Reference Assistant
Christine Colburn, Reference Assistant
Megan Vandehey, Reference Assistant
Laura Carroll, Reference Assistant

Conservation Department

Susan Russick, Director
Norma P. Janik, Collections Conservator
Linda Kinnaman, Conservation Technician
Elizabeth Zurawski, Book Conservator
Christine Fabian, Assistant
Vasare Rastonis, Project Conservator

Collection Services Department

Alan Leopold, Director
Jane Carpenter, Rare Book and Manuscript Cataloguing Librarian
Linda M. Chan, Serials Librarian
Mary O'Dea, Acquisitions Librarian
Arllyn D. Freeman, Cataloguer
Gunnar S. Knutson, Principal Cataloguing Librarian
Ruth Kumata, Pre-Cataloguing Assistant
Cynthia Romanowski, Clerical Assistant
Hilde Vukosavich, Cataloguing Assistant
Patricia J. Wiberley, Serials Assistant

RESEARCH AND EDUCATION DIVISION

James R. Grossman, Vice President of Research and Education
Sara Austin, Assistant Director of Research and Education
Nadia Joseph, Administrative Assistant

Center for Renaissance Studies

Carla Zecher, Director
Dina Kalman, Administrative Assistant
Diana Snigurowicz, Program Assistant

Annexe 2 (suite)

Hermon Dunlap Smith Center for the History of Cartography

James R. Akerman, Director
Tina M. Reithmaier, Research Associate
Susan Hanf, Administrative Assistant

D'Arcy McNickle Center for American Indian History

LaVonne Ruoff, Interim Director
Jonathon Medrano, Administrative Research Assistant

Scholl Center and Encyclopedia Project

Toby Higbie, Director
Sarah Fenton, Project Assistant
Brandon Johnson, Research Assistant
Douglas Knox, Managing Editor
Alexia Koelling, Fact Checker
Marina Post, Project Coordinator
Leigh Tomppert, Editorial Coordinator
Christina Reynen, Fact Checker
Robert Morrissey, Research Assistant
Gerald Kendrick, Research Assistant
Mark Wilson, Research Assistant
Christopher Thale, Research Associate
Erik Gellman, Research Assistant
Catherine Clement, Administrative/Editorial Assistant
Steven Essig, Research Assistant

Scholl Center Atlas of Historical County Boundaries Project:

John H. Long, Project Director
Gordon R. DenBoer, Senior Research Associate
Emily Kelley, Editorial/Research Assistant
Laura Rico, Cartographic/Computer Graphics Assistant
Peggy Sinko, Senior Research Associate

Center for Public Programs

Mary E. Janzen, Director
Riva Feshbach, Exhibits Manager
Alex Bonus, Manager, Newberry Consort
Todd J. Tubutis, Seminars Manager
Louise Svehla, Administrative Assistant
Adrienne Armstrong, Administrative Assistant
Mary V. Springfels, Musician-in-Residence and Director, Newberry Consort
Jodi Morrison, Exhibits Assistant

DEVELOPMENT DIVISION

Toni M. Harkness, Vice President for Development

Development Office

Annexe 2 (fin)

Cherie Breaux, Campaign Associate
Dan Crawford, Book Fair Manager
Ahazi Dismukes, Receptionist
Kurt Gelhausen, Director of Corporate and Foundation Relations
Michael Higgs, Data Base Manager
Jean M. Johnson, Director of Major and Planned Gifts
Vivienne Jones, Director of Development
Heidi Mucha, Associate Director of Annual Programs
Sarah Hitt, Development Associate

Communications

Brigid Murphy, Director of Communications
Erika Kneen, Public Relations Manager
Aaron Shimer, Graphic Designer

Office of Events and Volunteers

Karen A. Skubish, Director of Events, Tours and Volunteer Programs
Karen L. Smith

FINANCE AND ADMINISTRATION DIVISION

James P. Burke, Jr., Vice President for Finance and Administration

Business Office

Amiel Bunkley, Accounts Payable Clerk
Stephen J. Glibkowski, Accounting Manager
Cheryl L. Tunstill, Staff Accountant

Information Technology

Mark Johnston, Director of Information Technology
Vacant, Systems Technician

Facilities Management

Richard A. Bianchi, Facilities Manager and Chief Security Officer
Kevin M. Bailey, Assistant Engineer
Colman Connolly, Assistant to the Chief Security Officer
Bill Bianchi, Facilities Assistant
Dwight D. Cunningham, Facilities Assistant
Ronald W. Jones, Engineer

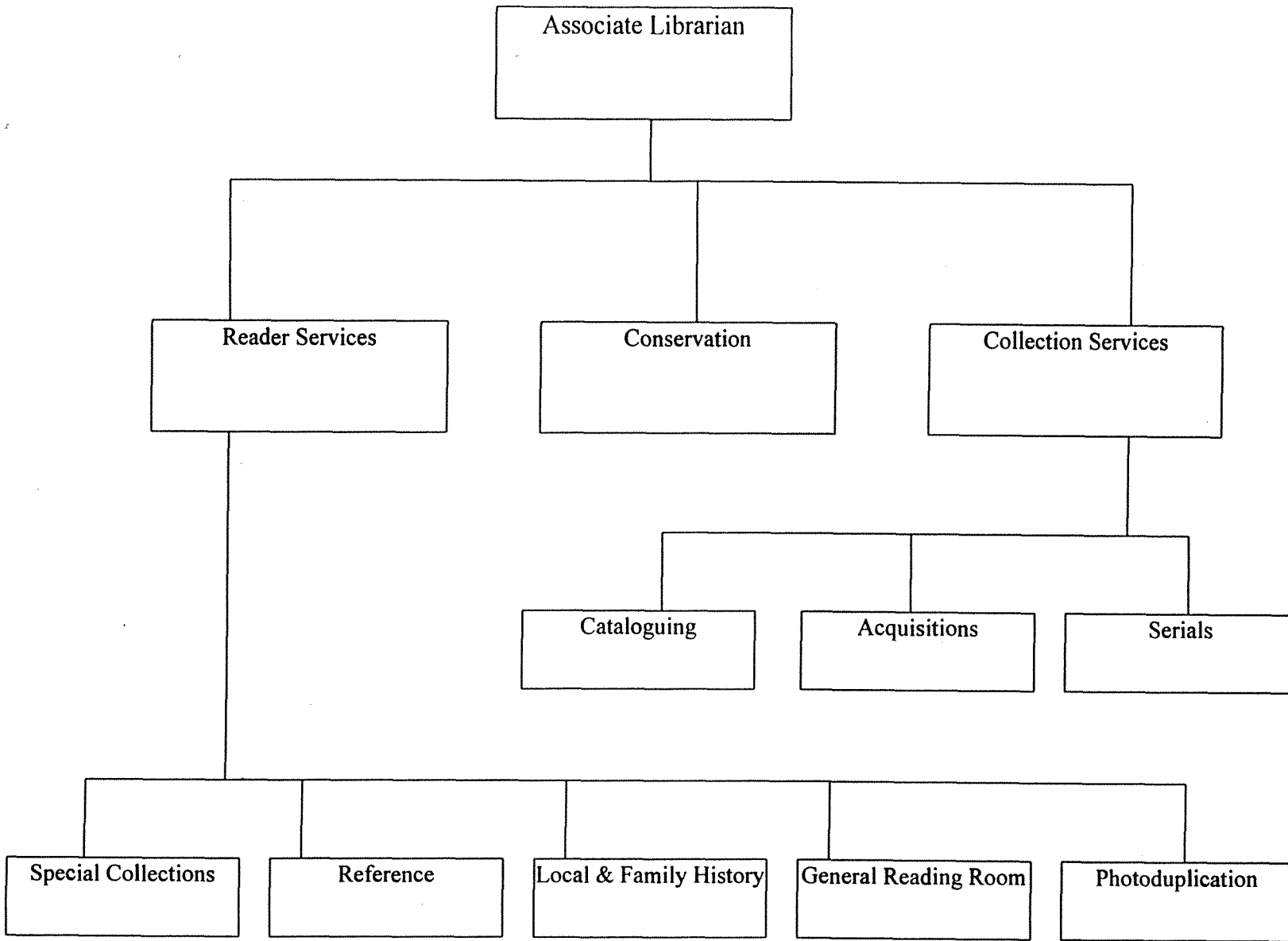
Human Resources

Anne M. Klos, Director of Human Resources

Internal Services

Oliver Curtis, Internal Services Coordinator
Bill Bianchi, Mailroom Assistant

Annexe 3 : Organigramme des Library Services



Collection	Subject	Area	Date 1	Date 2	Format	Loc.	Aisle	Range	Access	No.	Unit	
19th C. British Pam.	HIS	e-uk	1800	1900	pamphlets	1			Catalogued under one	3,800+		
19th C. French Posters	GRA	e-fr	1800	1900	posters	4			unprocessed	1	tube	
Adamson	MIL	e-uk			books	B			Uncatalogued	35	shelves	
Antiquarian Catalogues	PBA	g	1850		pamphlets	4A			Sorted alphabetically b	383	shelves	
Armour	H&L	e-fr			books	B			uncatalogued, inventor	38	shelves	
Art	ART				art	4Art			Varying access, some	??		
Atlas Gt. Lakes Indian Histor	IND	nl	1976	1987	maps	4A			unprocessed	15	large folders	
Ayer Art	IND	n-usp			paintings	4Vlt			varying degrees of acc	70	shelves	
Ayer Art	IND	n-usp			drawings	4Vlt			varying degrees of acc	??		
Ayer oversize material					books	4			uncatalogued	6	oversize shelves	
Ayer oversize material					prints	4			uncatalogued	??		
Ayer Photographs	IND	n-usp			photographs	3			organized by tribe	116	boxes	
Barzel monographs	DAN	g			books	3A			uncatalogued, arrange	71	shelves	
Barzel journals	DAN	g			journals	3A			uncatalogued, sorted,	74	shelves	
Bookfair backlog	GEN	g			books	B			uncatalogued	41	shelves	
British Sessional Papers	HIS	e-uk			microcards	2			Guide in reference	263	boxes	
Brown (H. M.) books (rare)					books	1A Link			uncatalogued	37	shelves	
Brown (H. M.) Duplicates					books	B				129	shelves	
Brown (H. M.) Libretti	MUS				books	3			checklist in reference	9	shelves	
Brown (H. M.) Libretti	MUS				pamphlets	3			checklist in reference	??		
Brown (H. M.) microfilm					microfilms	2			guide in reference	1,700	reels	
Brown (H. M.) non-rare					books	B			uncatalogued	30	shelves	
Brown (H. M.) non-rare					photographs	B			uncatalogued	??		
Brown (H. M.) non-rare					archives	B			uncatalogued	??		
Brown (Richard H.)					books	B			uncatalogued	31	shelves	
Canal Plat Maps	CAR				maps	1A Link			uncatalogued	1	truck	
CD-Rom gift books					cd-rom	2			uncatalogued	5	items	
Census Microfilm	LFH	n-us			microfilms	2			complete inventory	83	drawers	
City Directories	LFH	n-us			books	2			complete inventory	187	shelves	
City Directories	LFH	n-us			microfilms	4A			uncatalogued	2	drawers	
Concordia	GEN	g			books	B			Inventory	1,268	volumes	maps, flat maps - 30 map drawers
Conkey Company Books	PBA	n-us-il	1880	1940	books	3			uncatalogued	61	shelves	
Deaccessioned Periodicals					journals	B				5	shelves	
Dickens Artifacts	OBJ	e-uk			artifacts	4Art			Artifacts list	3	boxes	
Divine Word	REL	g			books	B			inventory of collection	58	volumes	
Donaldson (Virginia)					archives	1A Link			unprocessed	23	boxes	
Donaldson (Virginia)					journals	1A Link			unprocessed	??		
Donnelley Gift	PBA				books - exampl	B			uncatalogued	2	shelves	
Driscoll	MUS				sheet music	3			broad subject index	426	boxes	
Early Modern Manuscripts	GEN	e			MSS	4Vlt			uncatalogued	1	shelf	
Ehrhardt					books	B			inventory	4	shelves	
Fairbanks (Janet)	MUS				sheet music	3			Inventory	25	25	
Fairbanks (Janet)					mod. MSS	3			Inventory	??		
First Presbyterian Church	REL	n-us-il			archives	1A Link			unprocessed	63+	boxes	

Annexe 4 : Liste des collections non-cataloguées

First Presbyterian Church	REL	n-us-il			artifacts	1A Link		unprocessed	??	
Fitzgerald books	HIS	q	1600	1900	books	3		uncatalogued	770+	volumes
Fitzsimmons Duplicates	HIS	e-uk			books	B			9	shelves
FRC pamphlets (authored)	HIS	e-fr			pamphlets	3		guide in reference	33,982	items
French Marine Archives	NAV	g			archives	4		incompletely catalogue	41	boxes
French Marine Maps	CAR	g			maps	4A		uncatalogued	20	large folder boxes
Genealogy duplicates	LFH	n-us			books	1			5	shelves
General Drafting	CAR	n-us	1909	1990	maps	levatorLink		unprocessed	20	map drawers
General Drafting	CAR	n-us	1909	1990	maps	levatorLink		unprocessed	58	shelves
General Drafting	CAR	n-us	1909	1990	maps	levatorLink		unprocessed	59	boxes
General Drafting	CAR	n-us	1909	1990	maps	4A		boxes - unprocessed,	8	shelves
General Drafting	CAR	n-us	1909	1990	maps	levatorLink		unprocessed	5	boxes
Gousha (H. M.) Co.	CAR	n-us	1993		maps	4A		unprocessed	8	boxes
Harper's Weekly	HIS	n-us			journals	1A Link		uncatalogued	5	shelves
Hecht (Ben) books	LIT	n-us			books	3A		uncatalogued	23	shelves
Indian Linguistics Duplicates	IND	c			books	- aisle 47			9	shelves
Indian Newspapers	IND	n-us	1970		newspapers	3		uncatalogued	16	boxes
Indian Newspapers	IND	n-us	1970		microfilms	3		uncatalogued	3	shelves
Lane					books	B		uncatalogued	65	shelves
Lane					recordings	B		uncatalogued	??	
Lane					archives	B		uncatalogued	??	
Lane					sheet music	B		uncatalogued	??	
Larson/Libertyville					books	B		uncatalogued	23	shelves
Manuscript Frags., Mediaeva	GRN	e			med. MSS	4V/t		uncatalogued	6	boxes
Map backlog	CAR	g			maps	4		uncatalogued	10	shelves
McNally (Andrew III)	CAR		1700	1950	books	3A		uncatalogued	3	shelves
McNickle Archives	NLA	n-us-il	1972		archives	1A Link		unprocessed	20	boxes
McNickle Gen. Curr. Lib.	IND	n-us	1970		books	McNickle Center)		catalogued by McNickl	12	12 shelves
Melville	LIT	n-us			books	3		uncatalogued - arrange	165	shelves
Melville	LIT	n-us			microfilms	3		uncatalogued - arrange	6	shelves
Melville	LIT	n-us			books	B		uncatalogued	65	shelves
Melville (Clarel Proofs)	LIT	n-us			archives	1A Link		unprocessed	10	boxes
Mexican Choir Books	MUS	n-mx			books	4		uncatalogued	26	oversize shelves
Modern calligraphic material	PBA					4V/t		unprocessed	2	boxes
Newman (Ralph)					books	chwartzberg office)		uncatalogued	87	volumes
Obituaries from the Tribune	LFH	n-us-il			clippings	2		alpha order, no dates	62	index boxes
Oehl (Gretchen)					books	B		uncatalogued	103	shelves
Oehl (Gretchen)					prints	B		uncatalogued	??	
Oehl (Gretchen)					maps	B		uncatalogued	??	
Oehl (Gretchen)					postcards	B		uncatalogued	??	
Old Corner library - Wing	PBA	g			books	B		uncatalogued	103	shelves
Ongania Map Photographs	CAR	e-it	1884		photographs	4		unprocessed	14	folders
Paintings	ART				paintings	4Art		Varying access, some	46	hanging
Palmer					books	B		unprocessed	11	boxes
Pedigree Charts	LFH				rolled charts	2		unprocessed	41	charts

Annexe 4 (suite)

Photographs					photographs	4Art		Varying access, some	??	
Printing Vertical File	PBA				offprints	(Gehl office)		filed by subject	1	file drawer
Pullman Duplicates	BUS	n-us-il			archives	4A			81	boxes
Rand McNally	CAR	g	1870	1990	maps	4Art		Unprocessed	200	rolled maps
Rand McNally	CAR	g	1870	1990	maps	4A		Unprocessed	39	shelves
Rand McNally	CAR	g	1890		globes	4Art		None	4	globes
Rand McNally "Butcher Boy"	PBA	n-us	1880	1900	books	3		uncatalogued	19	shelves
Rand McNally Atlases	CAR	g	1876		books	4		uncatalogued	60	shelves
Rand McNally Bankers Direc	BUS	n-us			books	3		uncatalogued - arrange	30	shelves
Rand McNally Juveniles	JUV	n-us	1920		books	3		uncatalogued	11	shelves
Rand McNally Trade Books	PBA	n-us	1880	1990	books	3		uncatalogued	113	shelves
S.C. Backlog	GEN	g			books	3		partial records on VTL	2,000	volumes
S.C. Backlog	GEN	g			pamphlets	3		partial records on VTL	??	
S.C. Backlog	GEN	g			MSS	3		partial records on VTL	??	
Salter (George) books	PBA				books	4		catalogued under 1 call	300	volumes
Sheet Music	MUS				sheet music	BA		some arranged in alph	boxes	241
Sheet Music	MUS				recordings	BA		some arranged in alph	??	
Sheet Music	MUS				artifacts	BA		some arranged in alph	??	
Sheet Music	MUS				books	BA		some arranged in alph	??	
Smith (H. B.) Chicagoana	HIS	n-us-il			books	B		inventory	18	shelves
Smith (H. B.) Chicagoana	HIS	n-us-il			maps	B		inventory	??	
Smith (H. B.) Chicagoana	HIS	n-us-il			prints	B		inventory	??	
Smith (N.B.)					books	B		uncatalogued	60	boxes
Smith (N.B.)					pamphlets	B		uncatalogued	??	
Staff books - uncatalogued books in offices					books	obb 1-5		needs to be surveyed		
Swann Gallery rejects					books	B			9	boxes
Travel Ephemera	GEO	g	1890		ephemera	4		sorted geographically	87	boxes
Vertical Files	LFH				pamphlets	2		inventory of family nam	2 boxes	17 file drawers, 82 boxes
Vertical Files	LFH				mod. MSS	2		inventory of family nam	??	
Wilson Duplicates					books	B			42	shelves
Wilson Duplicates					journals	B			??	
Wing Ephemera	PBA				ephemera	(Gehl office)		organized by printer - i	30000	
Wing Ephemera Duplicates	PBA				ephemera	3A			3	shelves
WPA Recordings	MUS	n-us	1930	1945	recordings	4Art		None	2	crates

Annexe 4 (fin)

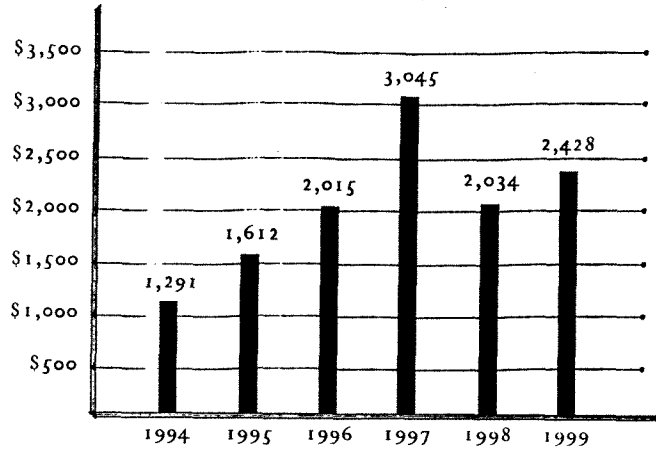
Annexe 5 : Budget 1998-1999 (Rapport annuel)

**Summary of Activities
For the Year Ended June 30, 1999
With Summarized Totals for the Year Ended June 30, 1998
(000's omitted)**

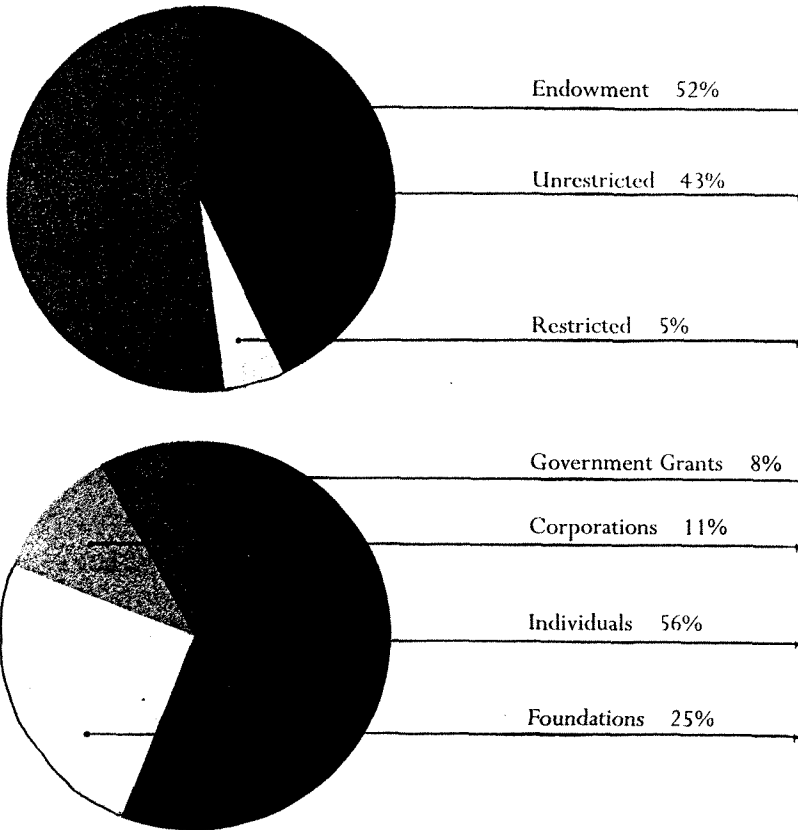
	<u>1999</u>	<u>1998</u>
	Summarized	Summarized
	Total	Total
REVENUES:		
Gifts and grants for operations	\$ 2,817	\$ 4,001
Gifts to endowment	3,843	5,663
Dividends and interest	2,321	2,261
Other revenues	<u>1,135</u>	<u>1,094</u>
TOTAL REVENUES	<u><u>\$10,116</u></u>	<u><u>\$13,019</u></u>
EXPENDITURES:		
Library and collection services	\$ 3,113	\$ 3,219
Research and education	2,327	2,183
Management and general	1,550	1,284
Development	<u>1,001</u>	<u>1,090</u>
TOTAL EXPENDITURES	<u><u>\$7,991</u></u>	<u><u>\$7,776</u></u>
NET REVENUES	<u><u>\$2,125</u></u>	<u><u>\$5,243</u></u>
NET GAINS ON INVESTMENT	<u><u>\$2,430</u></u>	<u><u>\$5,364</u></u>
INCREASE IN NET ASSETS	<u><u>\$4,555</u></u>	<u><u>\$10,607</u></u>

Annexe 6 : Collecte de fonds 1998-1999 (Rapport annuel)

Annual Fund Raising 1998-1999
(000's omitted)



Fiscal Year 1999 Total Gifts



Plausible!

Annexe 7 : Mission Statement (septembre 1992)

Mission Statement

The Newberry Library, open to the public without charge, is an independent research library and educational institution dedicated to the expansion and dissemination of knowledge in the humanities. As one of the world's leading repositories of a broad range of books and manuscripts relating to the civilizations of western Europe and the Americas, the Library's mission is to acquire and preserve research collections of such materials, and to provide for and promote their effective use by a diverse community of users. As a library, the Newberry is dedicated to the highest standards of collection preservation and bibliographic access; as a research and educational institution, it is committed to facilitating research, teaching, and publication in an atmosphere of full and free inquiry.

Annexe 8 : Exemple d'une notice de manuscrit rédigée par le stagiaire pour le futur catalogue des manuscrits antérieurs à 1500

Ruggles 26
Latin Bible
(illustrated)
c. 1260

1. Ff. 1-463 Bible in the usual order, General Prologue, Pentateuch, Joshua, Judgement, Ruth, 1, 2, 3, 4 Kings, 1, 2 Chronicles, 1 Ezra, Nehemiah, 2 Ezra, Tobit, Judith, Esther, Job, Psalms, Proverbs, Ecclesiastes, Song of Songs, Wisdom, Ecclesiasticus, Isaiah, Jeremiah, Lamentations, Baruch, Ezechiel, Daniel, Minor Prophets (Hosea, Joel, Micah...), 1, 2 Maccabees, Gospels, Pauline Epistles, Acts, Catholic Epistles, Apocalypse.

The prologues are the common set of 64, as listed by Ker, *Medieval manuscripts*, 1:96-97.
f. 503 blank.

2. Ff. 464-502v *Aaz apprehendens... consiliatores eorum*. Explicit.
Usual dictionary of Hebrew names. Stegmüller, *Repertorium biblicum*, 7709.

On f. 4, strip along left margin containing seven images of the Creation: God sitting with a book in his hand; God creates waters and heaven; God creates seas and earth; God creates plants; God creates night and day; God creates animals; God creates male and female. 6 historiated initials decorated with a strip : f. 1, scribe; f. 209v, King David playing the harp; f. 235, King Solomon with naked subject; f. 268v, a servant sawing a man in half; f. 374v man in lying position, maybe Abraham; f. 415, Paul as a soldier.

Parchment. ff. I + 503 + I. Modern foliation. 165 x 108 mm (120 x 85). Upper and lower margins trimmed. 1-41¹², 42¹¹. Ruled in pencil. Written in textualis formata in 50 lines in two columns. Decorated initials (books and divisions of psalms), generally pink on blue ground, touched with gold : ff. 3v, 22, 37v, 48, 63, 76v (two), 86, 96, 97, 98, 111, 121v, 133v, 145, 145v, 156, 156v, 169v, 170, 173, 179, 184v, 185, 188v, 189, 194 (two), 199, 199v, 200, 213v, 216, 218, 220v, 223v, 226v, 229, 242v, 243, 245v, 244 (two), 252v, 253, 268, 286 (two), 306v, 308 (two), 310v, 311, 329, 329v, 366v, 337 (two), 339v (three), 340v, 341 (three), 343 (two), 343v (two), 344, 344v (two), 346 (two), 347, 347v, 348, 348v, 349, 350 (two), 353 (two), 354, 354v (three), 366, 374v (two), 386 (two), 393v (two), 394, 406 (two), 415, 419v (two), 424 (two), 426 (two), 427 (two), 428v (two), 429v, 430, 431 (two), 431v, 432, 432v (two), 433v (two), 434v (two), 435 (four), 438v, 439, 451v (two), 452v, 454, 454v, 456 (three), , 456v, 457, 464. Running headings in upper margin. Chapter headings in red in script of text. Chapters numbers in red and blue roman numerals in the text, sometimes in outer margin. Red initials with blue flourishes alternating with blue initials with red flourishes throughout. Letters in text touched with red. Text in lower margin boxed by a red or blue line. Corrections boxed by a red or blue line in outer margin, guides to rubricator present.

Bound in gold-stamped green calf, 19th c. Title: « BIBLIA SACRA ». Gilt edges.

Written in Italy in the second half of the thirteenth century. On f. 502v, 16th-century note in lower margin erased. Ex libris Cortland F. Bishop, « PRL », « Clarior e tenebris, Fontaine Walker », « From the library of Laurence W. Hodson, Compton Hall, near Wolverhampton », on the front pastedown, « Never failing friends, Oliver Henry Pershinz ».

Annexe 9 : Exemple d'une notice en format MARC rédigée par le stagiaire

Local lvl: 5

Type: t Bib lvl: m Lang: fre Source: d

Enc lvl: I Ctry: fr Dat tp: s

Desc: a Dates: 1760,

040	IBV\ e dcrb\ c IBV
049	Wing \ a MS
099	SC 165
245 10	Recueil de toutes les choses nécessaires à sçavoir dans l'imprimerie: \ c soit pour la manière de faire les caractères, la manière d'imprimer, et de relier avec plusieurs recettes pour le rouge et le noir. \ h [manuscript]
260	A Septfons: \ c 1760
300	288, [8] p. (the last 4 p. blank); \ c 21 cm. (8to)
500	Manuscript on paper.
500	From the abbey of Sept-Fonds near Moulins.
500	Includes instructions on type founding, inding of liturgical books, making inks and glue, and a process of stencil printing for chant books.
500	Includes table of contents.
500	Manuscript ex-libris of Nicolas Renard: « Ce livre appartient à moi Nicolas Renard fils d'Antoine Renard propriétaire demeurant à Saint Mauris du Pres ».
500	Stamp of abbot F. Cucherat's library, in Paray-le-Monial.
500	Contemporary binding in parchment, spine in leather, flecked red edges.
500	Six leaves cut out between end of text and table of contents, without any obvious loss of text.
500	Numerous juvenile scribbles on the last leaves.
650	Printing \ z France \ y 18th century.
650	Type and type-founding \ z France \ y 18th century.
650	Bookbinding \ z France \ y 18th century.
650	Ink \ z France \ y 18th century.
650	Stencil work z\ France \ y18th century
650	Service books \ x Printing z\ France \ y 18th century
650	Service books \ x Binding \ z France \ y 18th century
651	Sept-Fonds [France] \ x Printing \ y 1760
651	Sept-Fonds [France] \ x Bookbinding \ y 1760
691	France \ z Sept-Fonds \ y 1760 \ x Manuscripts.
700	Renard, Nicolas, \ e former owner
700	Cucherat, François, \ d 1812-1887 \ e former owner
910	MRZG 86-90986

