

Date d'édition : Mars 2015

Bilan d'activités 2014

BMVR

Toulouse

I. Synthèse

[MaJ : 30/06/2016]

Sommaire

- Organigrammes
- Synthèse statistique BMVR
- Bilan d'activité synthétique: Cabanis-MCT
- Bilan d'activité synthétique: Périgord-FCJ
- Bilan d'activité synthétique: Bibliothèques de quartier

Organigrammes

Historique

Organigramme : Direction BMVR

Organigramme : Services Transversaux

Organigramme : Médiathèque José Cabanis (CAB_{MCT})

Organigramme : Bibliothèque Etude&Patrimoine Périgord (BEP_{FCJ})

Organigramme : Bibliothèques de quartier

Historique

		01/01/10	01/01/12	01/01/15
		ETP	ETP	ETP
TOTAL BMVR	CADRES A	37,8	35,4	36,7
dont équipe de direction	CADRES B	104,8	105,5	106,6
	CADRES C	237,4	235,1	239,2
	TOTAL	380,0	376,0	382,5
TOTAL DIRECTION	Directeur	0,0	1,0	1,0
	Cadres A	11,0	10,0	9,8
TOTAL TRANSVERSAUX	CADRES A	6,8	6,4	5,0
Hors équipe de dir'	CADRES B	25,6	25,3	23,0
	CADRES C	81,8	76,4	73,9
	TOTAL	114,2	108,1	101,9
TOTAL CABANIS	CADRES A	7,5	6,8	8,5
Hors équipe de dir'	CADRES B	33,4	33,0	35,7
	CADRES C	54,2	55,3	57,4
	TOTAL	96,1	95,1	101,6
TOTAL PERIGORD	CADRES A	7,5	7,2	7,4
Hors équipe de dir'	CADRES B	16,3	13,1	14,8
	CADRES C	15,5	15,3	14,4
	TOTAL	39,3	35,6	36,6
TOTAL RESEAU	CADRES A	5,0	4,0	5,0
Hors équipe de dir'	CADRES B	29,5	34,1	33,1
	CADRES C	85,9	88,1	93,5
	TOTAL	120,4	126,2	131,6

En 2010

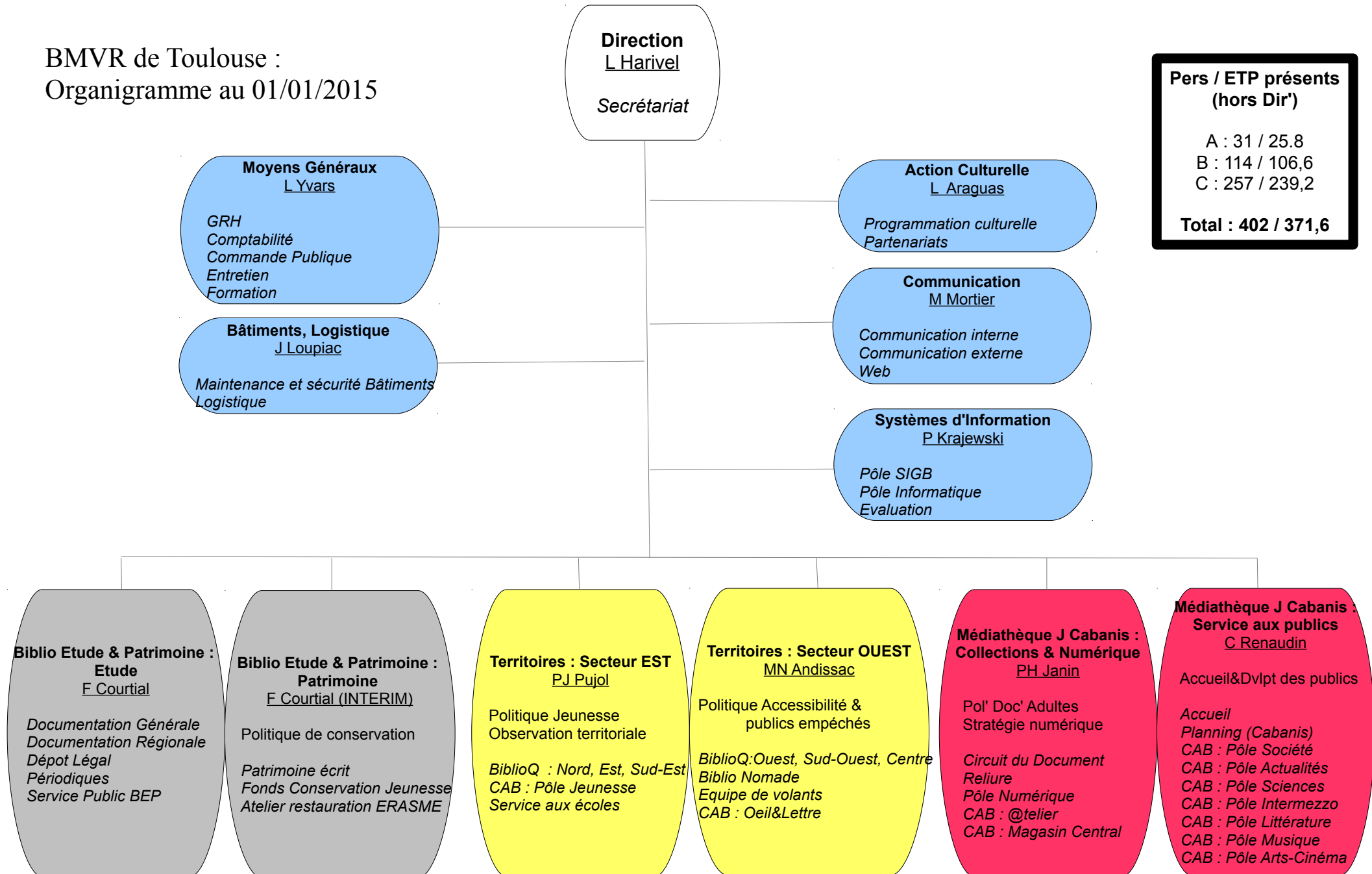
transversaux : chapelle + MCT

Reseau : équipe MGM partielle

En 2015

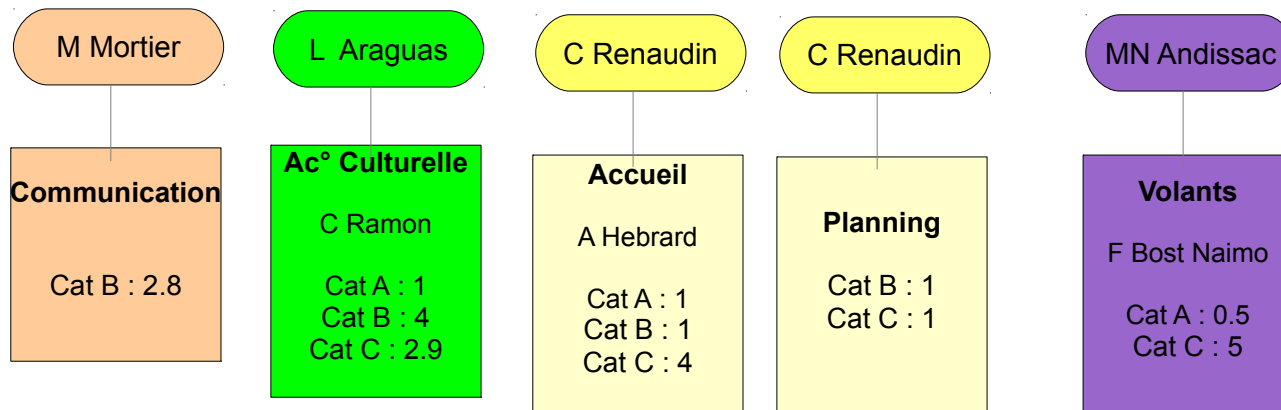
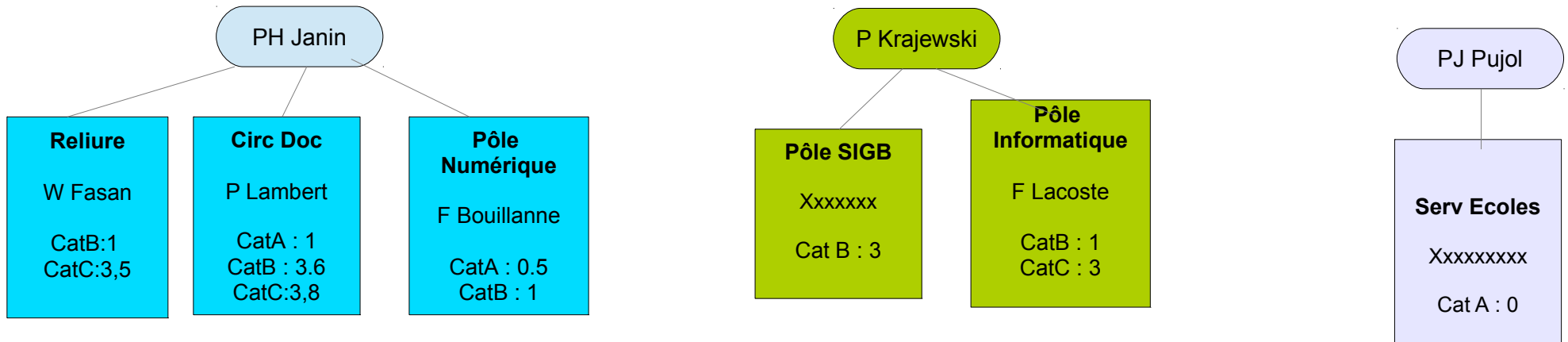
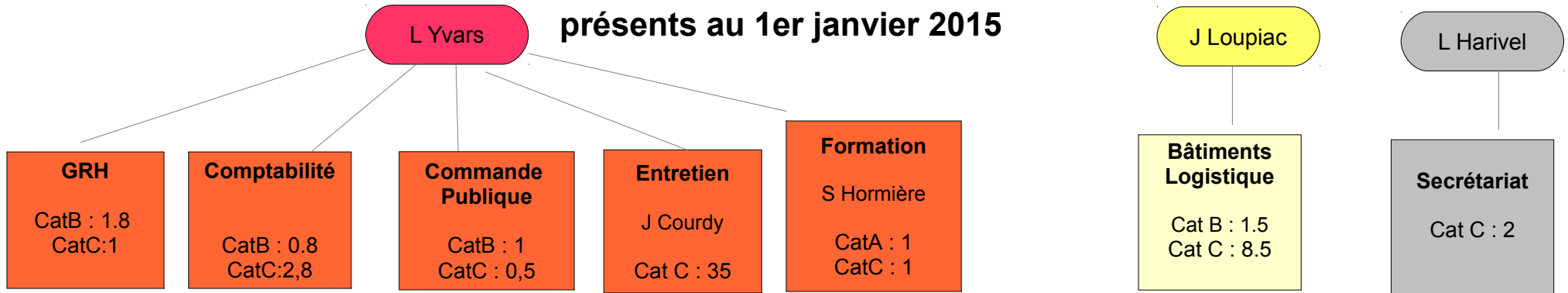
MCT bascule de Transversaux à Cabanis

BMVR de Toulouse :
Organigramme au 01/01/2015



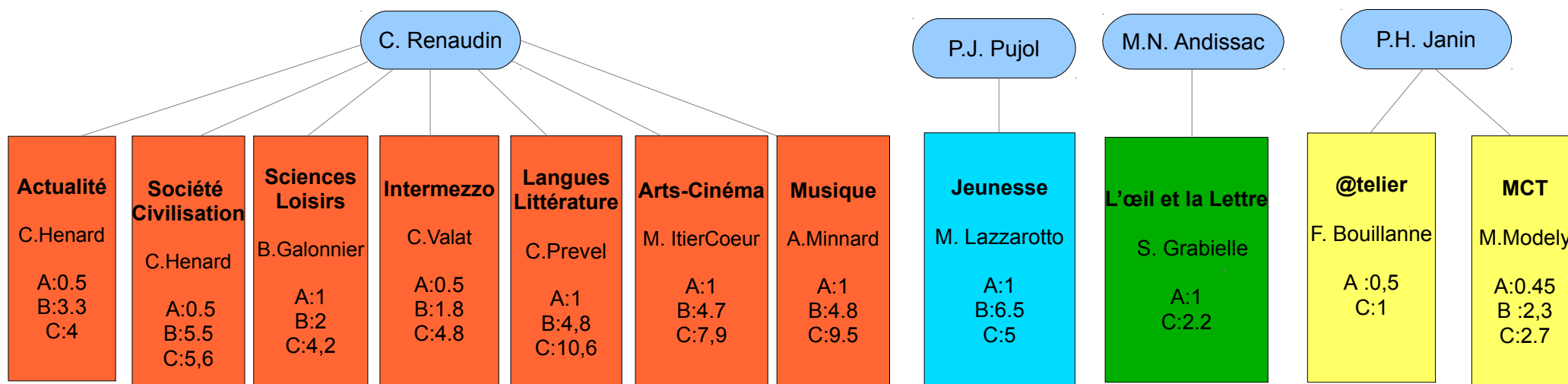
Pers / ETP présents (hors Dir')
A : 31 / 25,8
B : 114 / 106,6
C : 257 / 239,2
Total : 402 / 371,6

Services TRANSVERSAUX présents au 1er janvier 2015



Pers / ETP présents (Hors Dir')	
A :	6 / 5
B :	24 / 23
C :	76 / 73,9
Total :	106 / 101,9

Médiathèque José Cabanis – ETP présents au 1er janvier 2015

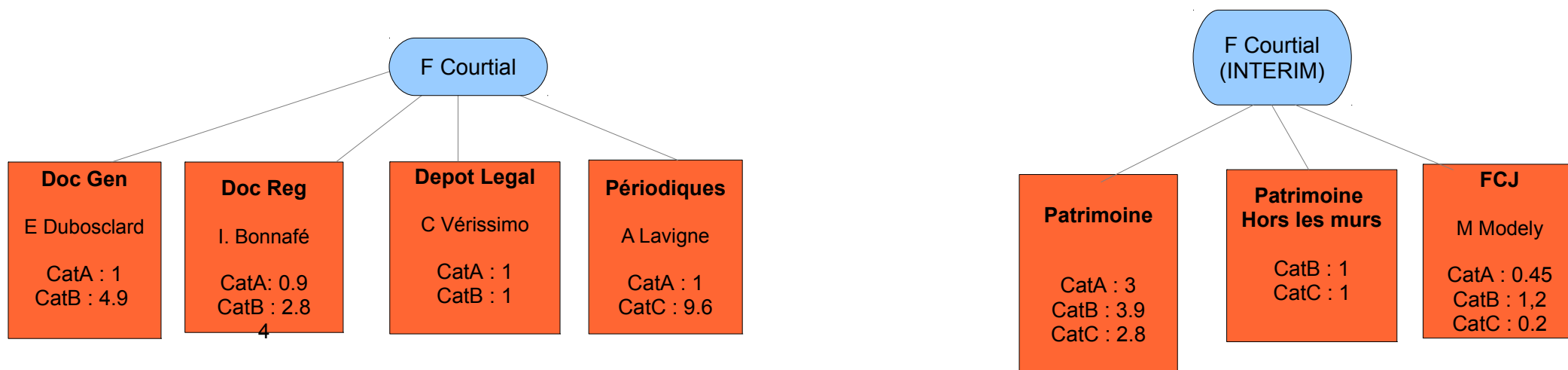


Pers / ETP présents (hors Dir')

A : 11 / 8,5
B : 39 / 35,7
C : 64 / 57,4

Total : 114 / 101,6

Bibliothèque d'Etude & du Patrimoine ETP présents au 1er janvier 2015



ETP présents(Hors Dir')
A : 8 / 7.4
B : 16 / 14,8
C : 19 / 14,4
Total : 43 / 36,6

ORGANIGRAMME BIBLIOTHEQUES DE QUARTIER PAR TERRITOIRE

ETP présents au 1er janvier 2015

Pierre-Jean Pujol
Bibliothèques de quartier
Secteurs Nord, Est et Sud-Est

Marie-Noëlle Andissac
Bibliothèques de quartier
Secteurs Ouest, Sud-Ouest et Centre

Coordination du Réseau :
- F Bost-Naimo
- C Valat

BONNEFOY
Jeunesse
I. Soumy

COTE PAVEE
Adultes
B. Le Digabel
Jeunesse
A. Vassalo

CROIX-DAURADE
Adultes
J. Simon
Jeunesse
M. Giraudbit

ANCELY
Adultes-
Jeunesse
K. Dupon

DURANTI
Jeunesse
C. Soustelle

FABRE
Adultes
Guillaud-
Gaucher Odile
Jeunesse
C. Guillemot

EMPALOT
S. Knorreck

Jeunesse
A.C. Beaune
Ludothèque
V. Lecomte
Discothèque
E. Charrier

LES IZARDS
Adultes
Audrey Roger
Jeunesse
L. Girou

MINIMES
Adultes
N. Bruno
Jeunesse
C. Milvoy

GRAND M
M Itier Coeur

Ados-Adultes
C. Portalier
Image-son
M. Nasser
Jeunesse
V. scarbel
Culturel-Social
M.Martinez
Camacho /
Numérique
D. Joao

BIB NOMADE
S. Fohanno
Resp.
Partenaires
S. Cherel

LES PRADETTES
Adultes
C. Maya
Jeunesse
E. Durand

PINEL
Adultes-
Jeunesse
Hélène Combes

**PT
DEMOISELLES**
Jeunesse
A. Bouvier

PAVILLON PRET
Adultes
J. Garcia

SAINT-CYPRIEN
R. Roy

RANGUEIL
Adultes
D. Jean
Jeunesse
C. Delanoy

ROSERAIIE
Adultes-
Jeunesse
L. Ioualalen

SERVEYROLLES
Adultes
N. Vibarel
Jeunesse
B. Messerli / N.
Toufflet

**Pers/ETP présents
(Hors Dir')**

A : 6 / 5
B : 35 / 33,1
C : 98 / 93,5

Total : 139 / 131,6

SAINT-EXUPERY
Adultes
R. Rucinski
Jeunesse
F. Manières-Mezon

Discothèque
C. Poquet
Jeunesse
F. Treille

Synthèse statistique

Inscrits

Entrées

Prêts

Retours

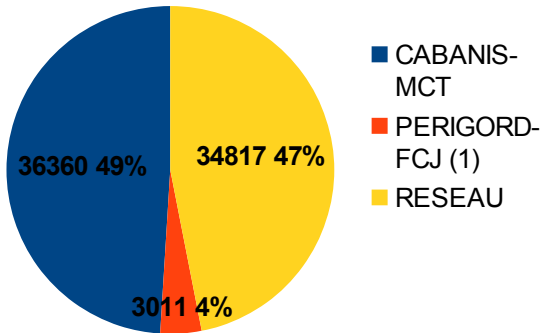
Collections

Acquisitions

Données web

BMVR : Les Inscrits

Répartition inscrits 31/12/2014

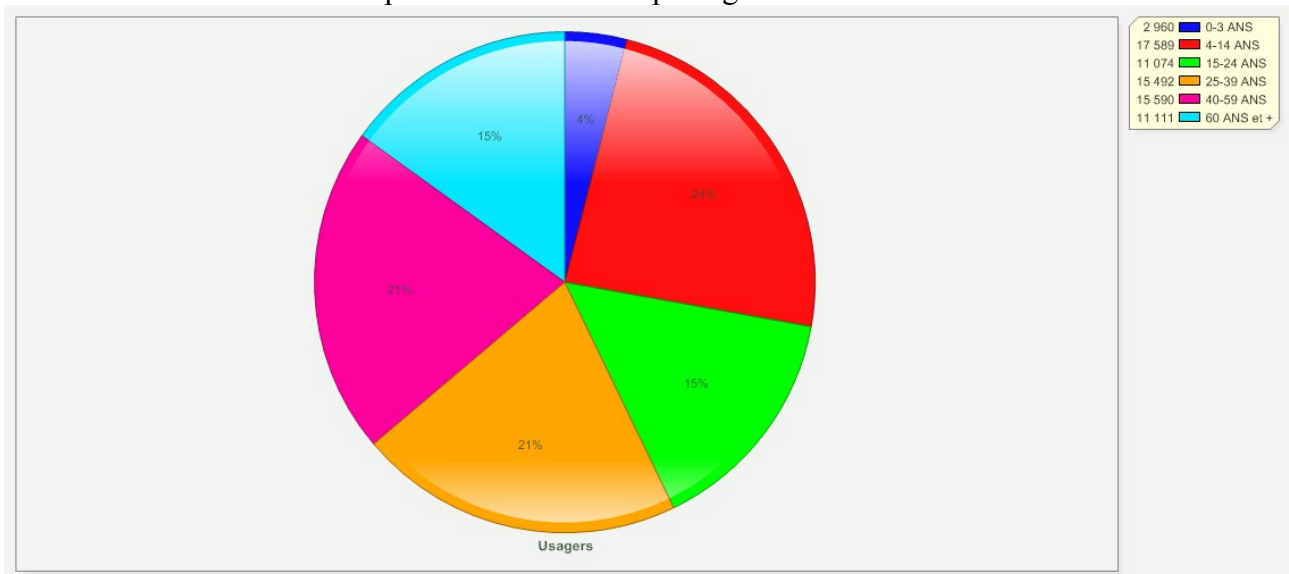


Au 31 décembre 2014, il y avait à la BMVR :

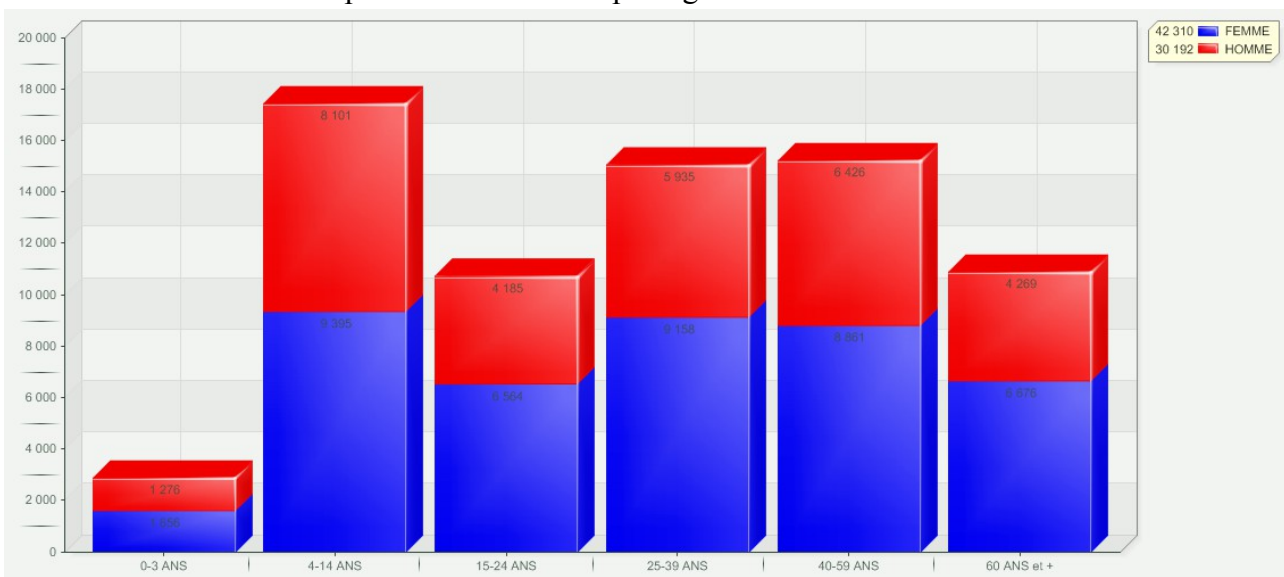
	Nb d'inscrits 2014	Evolution / 2013
BMVR	74 188	=
CABANIS-MCT	36 360	- 4 %
PERIGORD-FCJ (1)	3 020	+ 14 %
RESEAU	34 817	+ 3.8 %

(1) Profil d'emprunteurs *_LECT-BEP* pour la consultation à la BEP qui double éventuellement la carte traditionnelle

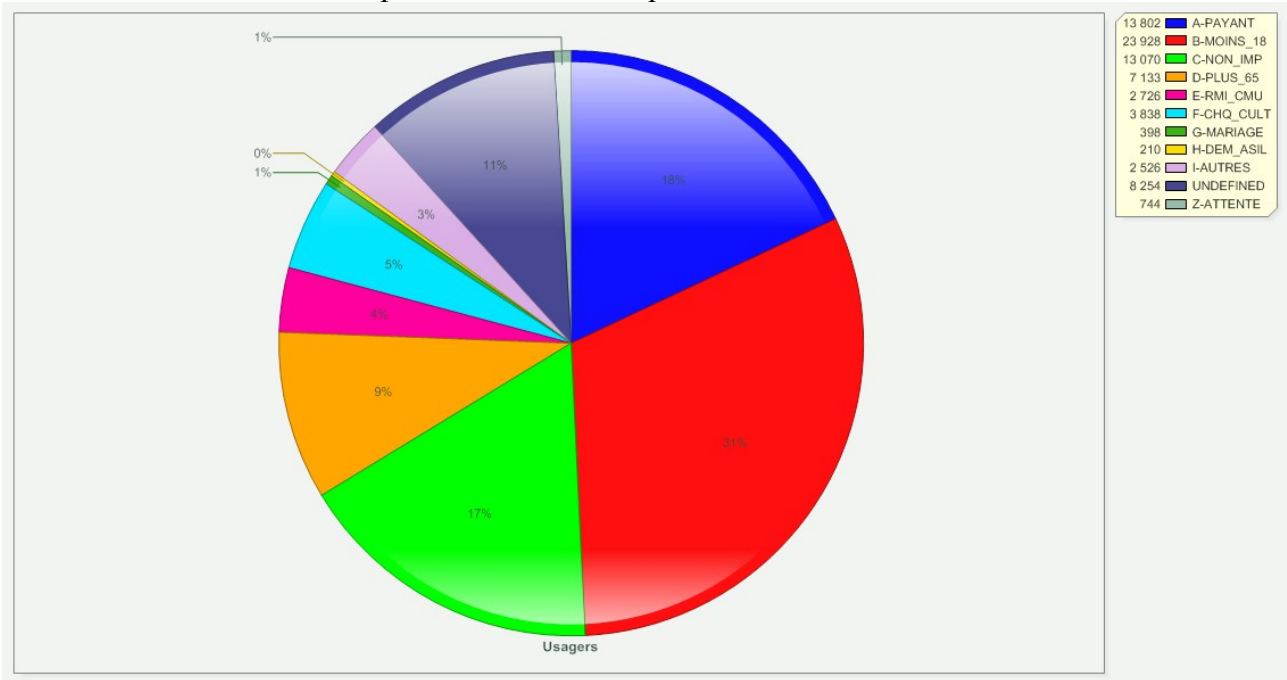
Répartition des inscrits par Age au 31/12/2014



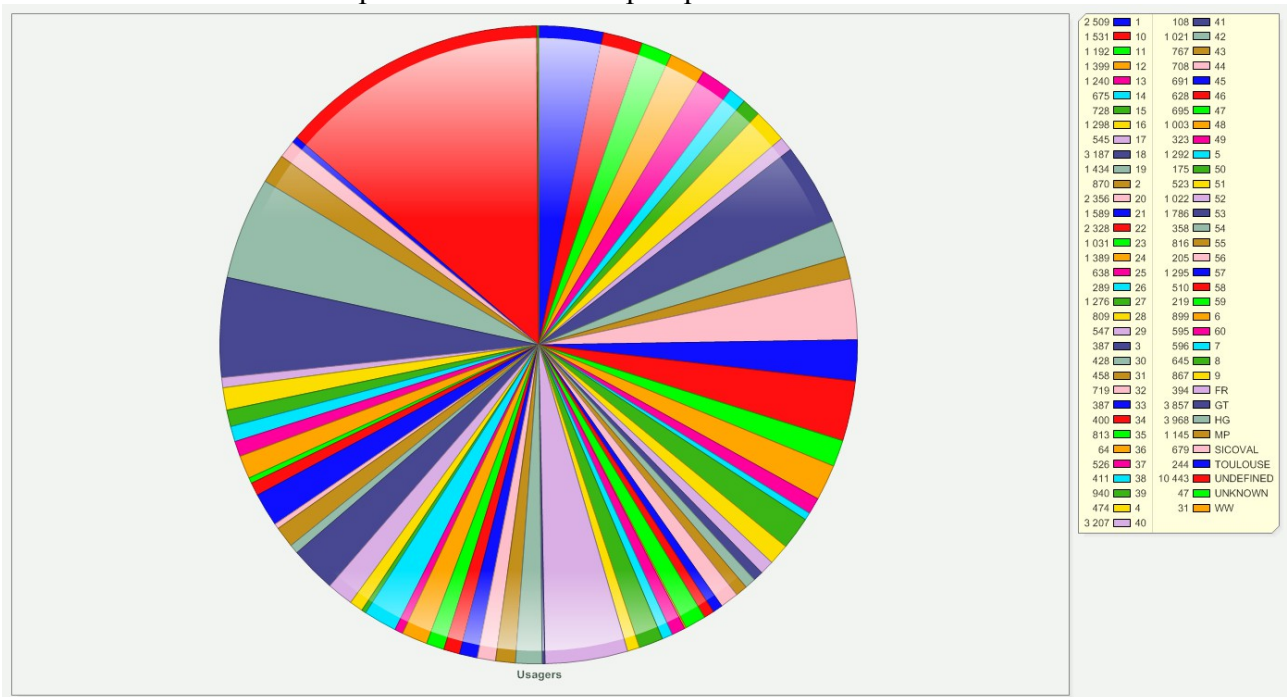
Répartition des inscrits par Age et Sexe au 31/12/2014



Répartition des inscrits par CSP au 31/12/2014



Répartition des inscrits par quartier au 31/12/2014



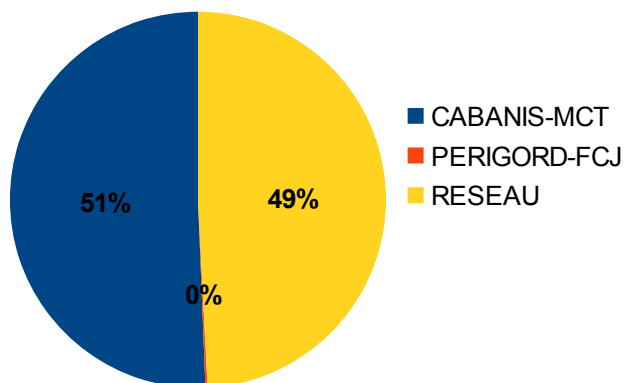
BMVR : Les Entrées

Nb h ouv/sem	Bibliothèque	2013	2014	Evolution
45	Cabanis	822 431	784 965	-4,5 %
45	Périgord	239 400	334 512	+ 40 %
	RESEAU	938 695	972 829	+ 4,7 %
33	Ancely	17 145	17 934	+4,6 %
30	Bonnefoy	59 717	65 857	+10 %
34,5	Cote Pavée	50 454	50 920	+1,8 %
34	Croix-Daurade	60 275	67 541	+12 %
33	Duranti	xxxxx	22 999	+ 18 %
36	Empalot	104 738	100 662	-3,8 %
39	Fabre	56 765	75 866	+ 34 %
42	MGM	106 276	105 397	- 0,8 %
32	Izards	72 551	57 035	-21 %
34	Minimes	53 857	62 479	+ 16 %
21,5	Pavillon Prêt	11 318	11 512	
22	Pinel	3 551	1 612	
31,5	Pont Demoiselles	11 972	20 018	
36	Pradettes	47 101	?? 35 735 ??	
34,5	Rangueil	25 215	25 013	-1 %
32	Roseraie	37 871	39 010	+ 11 %
38	St Cyprien	86 976	110 792	+27,4 %
33	St Exupéry	66 935	66 822	0
32,5	Serveyrolles	36 612	36 938	+ 1 %
35	B-Nomade	9 912	10 157	+ 9 %

BMVR : Les Prêts 2014

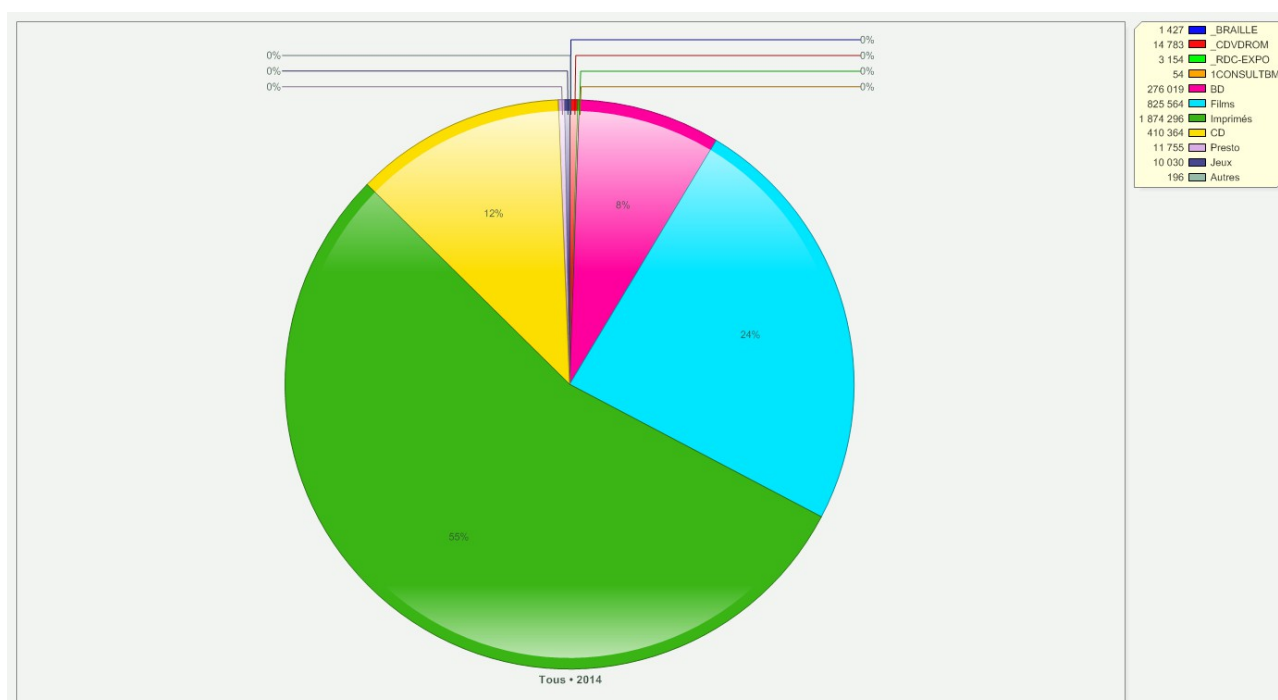
Répartition prêts de 2014

En 2014, il y a eu à la BMVR :



	Nombre de prêts 2014	Evolution / 2013
BMVR	3 427 642	- 1.2 %
<i>CABANIS-MCT</i>	1 735 810	- 3 %
<i>PERIGORD-FCJ</i>	5 827	xxx
<i>RESEAU</i>	1 686 030	+ 1.8 %

Prêts par Type de Matériel : 2014

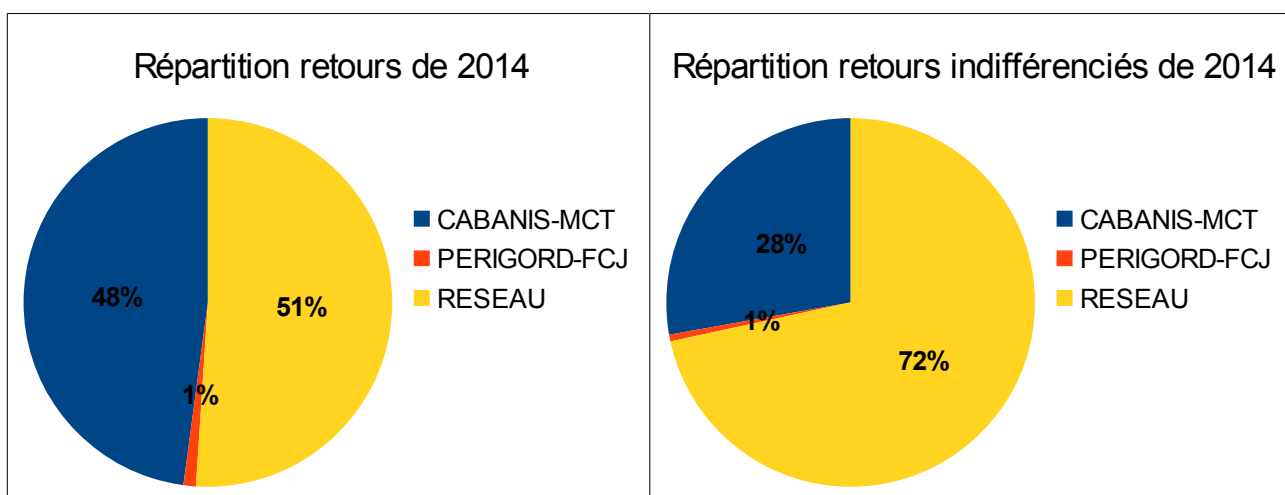


BMVR : Les Retours

En 2014, il y a eu à la BMVR :

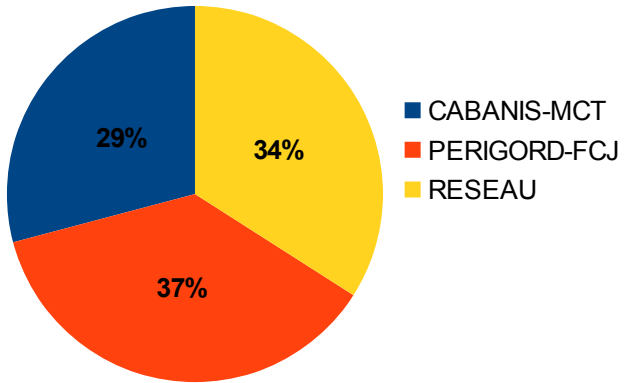
	Nombre de retours	Nombre de retours indifférenciés	Part de l'indifférencié
BMVR	3 213 737	524 799	16.3 %
<i>CABANIS-MCT</i>	1 538 400	145 912	9.5 %
<i>PERIGORD-FCJ</i>	35 165	3 026	8.6 %
<i>RESEAU</i>	1 640 171	375 861	22.9 %

NB : le nombre important de retours à Périgord vient donc des prêts sur place, des prêts à domicile et des transactions lors du catalogage.



BMVR : Les Collections

Répartition collections au 31/12/2014

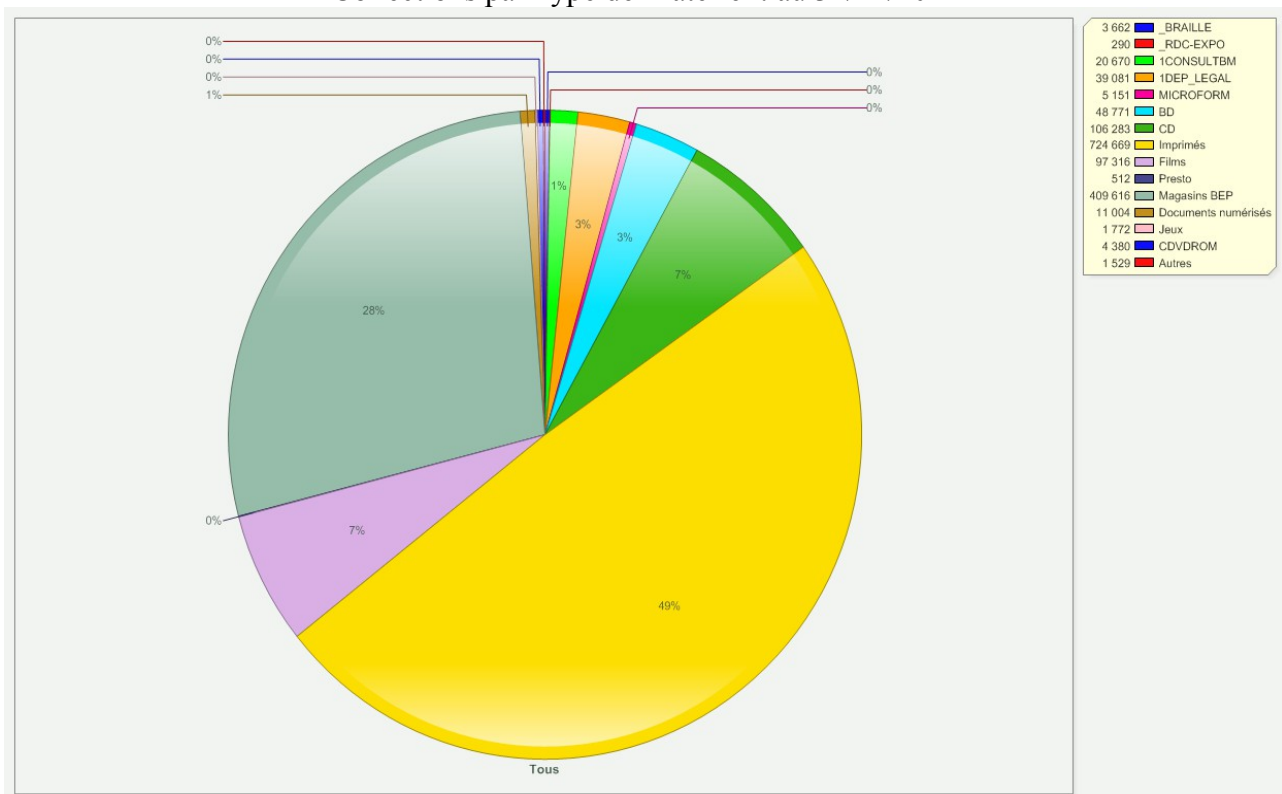


Au 31 décembre 2014, il y avait à la BMVR :

	Nombre de docs 2014	Evolution / 2013
BMVR	1 474 000 (*)	Xxx
<i>CABANIS-MCT</i>	427 572	xxx
<i>PERIGORD-FCJ</i>	540 564 (*)	xxx
<i>RESEAU</i>	499 627	xxx

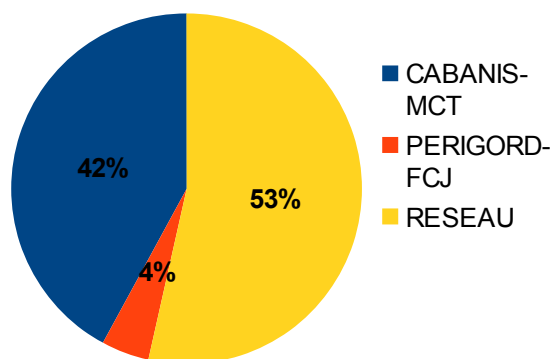
(*) dont 11.000 docs numériques

Collections par Type de Matériel : au 31/12/2014



BMVR : Les Acquisitions

Répartition acquisition de 2014



En 2014, il y a eu à la BMVR :

	Nombre d'acquisitions 2014	Evolution / 2013
BMVR	71 233	+ 0.7 %
CABANIS-MCT	29 723	- 0 %
PERIGORD-FCJ	3 126	-4 %
RESEAU	37 793	+ 0 %

NB : Il s'agit des docs acquis via le module Acquisition de Symphony. En sont exclus :

- Cabanis : Oeil&Lettre
- Périgord : Patrimoine, Doc Reg, Dépôt Légal.

NB : Les périodiques ne sont pas comptabilisés.

BMVR : Les chiffres sur le web

		2013	2014	Evolution
SITES WEB (Général+jeunesse+pro)	Visites (moyenne/j)	845 556 (moy :2 316 v/j)	556 513	
(*)	Pages vues	3 617 875	1 452 000	
	Visiteurs uniques	431 140	267 742	
OPAC (internet+intranet)	Visites (moyenne/j)	514 164 (moy :1 409 v/j)	512 775 (moy= 1 405 v/j)	- 0 %
	Pages vues	12 014 000	12 472 000	+ 0 %
	Visiteurs uniques	188 318	187 619	- 0 %
ROSALIS (1)	Visites (moyenne/j)	23 379 (moy :64 v/j)	22 627	- 3 %
	Pages vues	68 000	55 442	- 18 %
	Visiteurs uniques	15 614	16 214	+ 4 %
GREENSTONE (2)	Visites (moyenne/j)	82 944 (moy :227 v/j)	95 170	+ 15 %
	Pages vues	644 692	735 735	+ 14 %
	Visiteurs uniques	56 831	64 262	+ 13 %

(1) url = rosalis.bibliotheque.toulouse.fr

(2) url = numerique.bibliotheque.toulouse.fr

(*) : Depuis mi-2013, notre outil de statistique sur le site web a changé. Il est à présent chez GoogleAnalytics. Les chiffres rapportés ci-dessus sont ceux donnés par le nouvel outil. L'ancien outil nous donnait des chiffres TRES supérieurs...

L'opac de la mobilité

	Nb Pages vues
M.O.B. Bibliotheque de Toulouse : Catalogue mobile : Accueil	
1 janv. 2014 - 31 déc. 2014	35 209
1 janv. 2013 - 31 déc. 2013	21 762
1 janv. 2012 - 31 déc. 2012	7 514
M.O.B. Résultats de recherche :	
1 janv. 2014 - 31 déc. 2014	44 496
1 janv. 2013 - 31 déc. 2013	26 014
1 janv. 2012 - 31 déc. 2012	6 535
M.O.B. Notice détaillée Web2	
1 janv. 2014 - 31 déc. 2014	26 029
1 janv. 2013 - 31 déc. 2013	17 520
1 janv. 2012 - 31 déc. 2012	5 184
M.O.B. Web2 - Renseignements sur l'usager	
1 janv. 2014 - 31 déc. 2014	17 258
1 janv. 2013 - 31 déc. 2013	10 354
1 janv. 2012 - 31 déc. 2012	1 602

A/ Le nombre de pages vues sur smartphone a quintuplé en 3 ans

B/ Le nombre de sessions à l'opac venant d'un appareil « smart » s'élève à 10 % (hors appli bibli&co (sans doute))

PC normal	sessions
1 janv. 2014 - 31 déc. 2014	463 844
1 janv. 2013 - 31 déc. 2013	484 056
1 janv. 2012 - 31 déc. 2012	474 906
mobile	
1 janv. 2014 - 31 déc. 2014	28 731
1 janv. 2013 - 31 déc. 2013	18 208
1 janv. 2012 - 31 déc. 2012	7 931
tablette	
1 janv. 2014 - 31 déc. 2014	20 191
1 janv. 2013 - 31 déc. 2013	11 910
1 janv. 2012 - 31 déc. 2012	4 948

Synthèse des trois entités

Synthèse : Médiathèque José Cabanis (CAB_{MCT})

Synthèse : Bibliothèque Etude&Patrimoine Périgord (BEP_{FCJ})

Synthèse : Bibliothèques de quartier

EQUIPEMENT : CABANIS_{MCT}

Services concernés :

Pôles Actualité, Société et Civilisation, Arts-Cinéma, Intermezzo, Jeunesse, Langues et Littérature, Musique, Œil et la Lettre, Sciences et Loisirs + @telier + Magasin central

Conservateurs Responsables: M.N. Andissac, P.H. Janin, P.J. Pujol, C. Renaudin
 Budget Acquisition 2014 : 697 867 sans périodiques / 697600 avec périodiques pôle
 Actualité / 737 867 avec périodiques Cabanis - Budget Animations 2014 : 144 712€ (+35%)

ETAT DES EFFECTIFS au 01/01/2015	Nombre	Equivalent ETP
Cadre A (+ transversaux)	11 (+6)	8,5 (+x)
Cadre B (+ transversaux)	39 (+11)	35,7 (+x)
Cadre C (+ transversaux)	63 (+20)	57,3 (+x)

	ENTRE ES	INSCRITS	PRETS	COLLEC°	ACQUISIT°	RETOURS INDIF.	Tx rotation
Nb	784 965	36 360	1 735 810	427 281	29628	140 608	4,06
<i>Evol%</i>	<i>-4,5 %</i>	<i>-2,8</i>	<i>-4 %</i>	<i>xxx</i>	<i>-0,5 %</i>	<i>+2,60 %</i>	

Les entrées, qui étaient en hausse en 2013, sont en forte baisse en 2014. Deux paramètres sont à prendre en compte : la fermeture de 3 semaines pendant l'été 2014 (au lieu d'une semaine habituelle), ainsi que la panne du système de comptage des entrées pendant quelques semaines, qui a obligé à faire une moyenne des chiffres pour la période concernée.

Les inscrits sont également en baisse : il s'agit d'une baisse qui se confirme par rapport à 2013.

Les prêts sont également en baisse. Il est intéressant de noter que les documentaires résistent mieux à la baisse des prêts que la fiction.

En revanche, le retour indifférencié est toujours en hausse, même si celle-ci tend à se stabiliser.

	Valorisation de Pôle <small>(tags tables chroniques)</small>	Accueil de Groupes <small>(nb de séances)</small>	Valorisation transverse	Services <small>(nb de consultations)</small>	Animations <small>(nb d'animations nb de personnes accueillies)</small>
Nombre	(60 880 298)	563	73 8 56	90 3010 Consultations (-9%) : 10 645 TV : 16 296 jeux vidéos : 1595 (sans jeunesse) pianos : 2221 écoutes : 57 507 RDV cabines OL : 434 appels LSF : 1604 jeux d'échec en sciences : 8	Animations faites par les pôles et services : 313 8164 (sans musique et sciences) Animations organisées par le service Action culturelle : 469* 13803**

* animations CAB, BEP et BQ (pas de possibilité de distinguer les animations CAB)

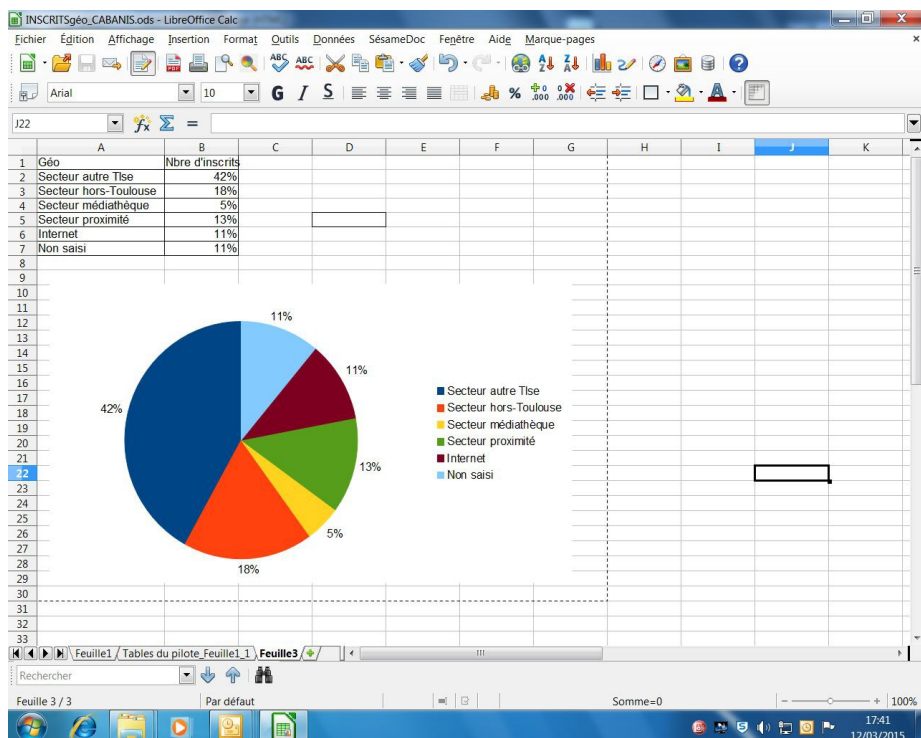
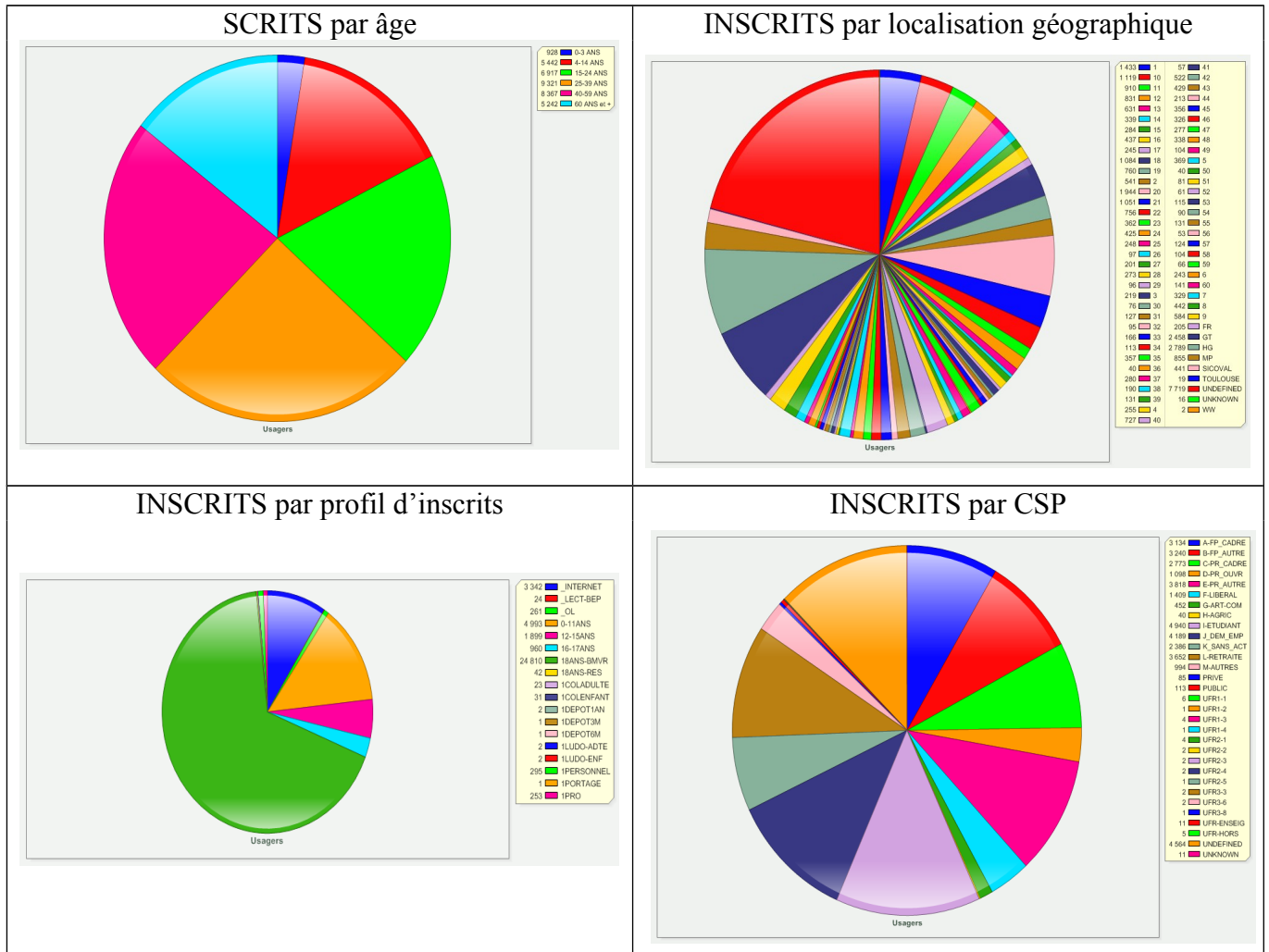
** ne sont pas intégrés les @ateliers, les bibliothécaires racontent, les projections dans le petit auditorium, les ateliers automazics et autres animations gérées directement pas les pôles, ne sont pas comptabilisés non plus les visiteurs des expositions...

TAGS 2014

	JEUNESSE	ACTUALITE	SOCIETE	SCIENCES	LITTERATURE	INTERMEZZO	MUSIQUE	ARTS	CINEMA	OEIL ET LA LETTRE
14-18			x	x	x		x	x	x	
Angoulême 2014					x					
Bac musique 2014							x			
Biens communs			x					x	x	
Blanc			x	x	x		x	x	x	
Carnaval	x		x	x	x		x	x	x	
Coups de cœur Jeunesse										
Coups de cœur Littérature					x					
Détours de chant !							x			
Du 9 sous la couv						x				
Europe			x		x					
Ecriture(s)	x		x	x	x		x	x	x	
Festival Rock in opposition							x			
Festival Toulouse les Orgues							x			
Hommage à... Suite							x			
J'ai 10 ans	x		x	x	x		x		x	
Jazz sur son 31							x			
La Petite invite #							x			
Le label Atlantic							x			
Made in Asia : Vietnam			x		x		x		x	
Marguerite Duras					x				x	
Médiathèque numérique										
Nino Ferrer : il était une fois l'homme							x			
Opéras du Capitole							x			
Play				x		x				
Polars du Sud					x					
Prix Constantin							x			
Regards sur le monde : la femme africaine					x					
Récits de vie			x	x		x	x		x	x
Rio Loco 2014 : Caraïb	x		x	x	x		x	x	x	
Rwanda : 20 ans après			x		x					
Sélection d'été			x	x	x		x			
Siestes électroniques							x			
Victoires de la Musique							x			
Victoires du Jazz							x			
Total	4	0	12	9	15	3	24	6	10	1

I. État des lieux quantitatif

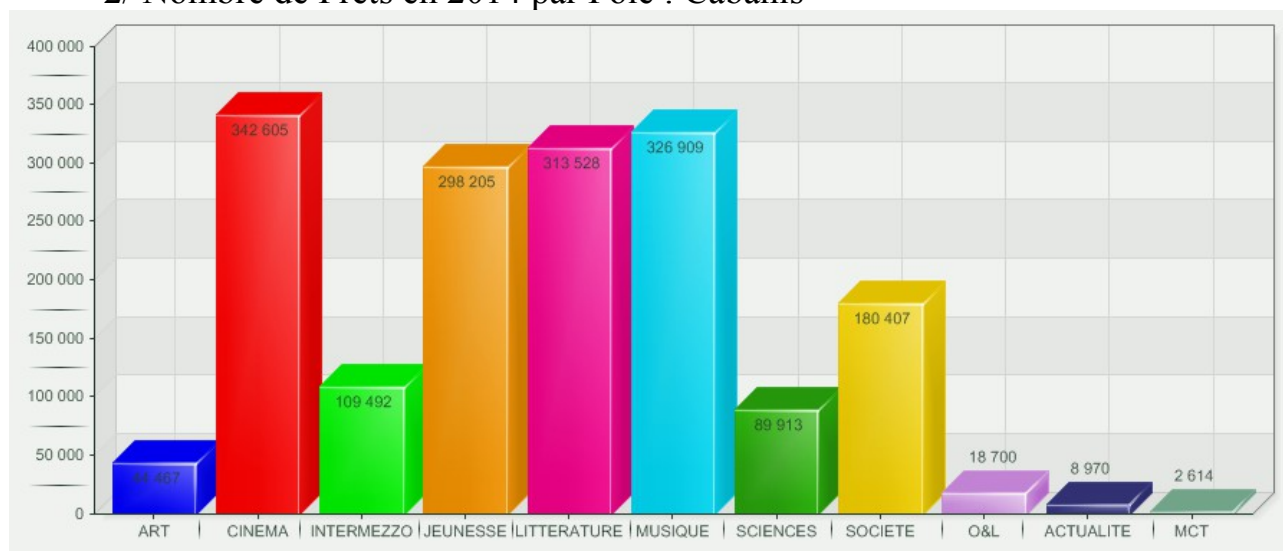
1/ Répartition des Inscrits au 31/12/2014 : Cabanis



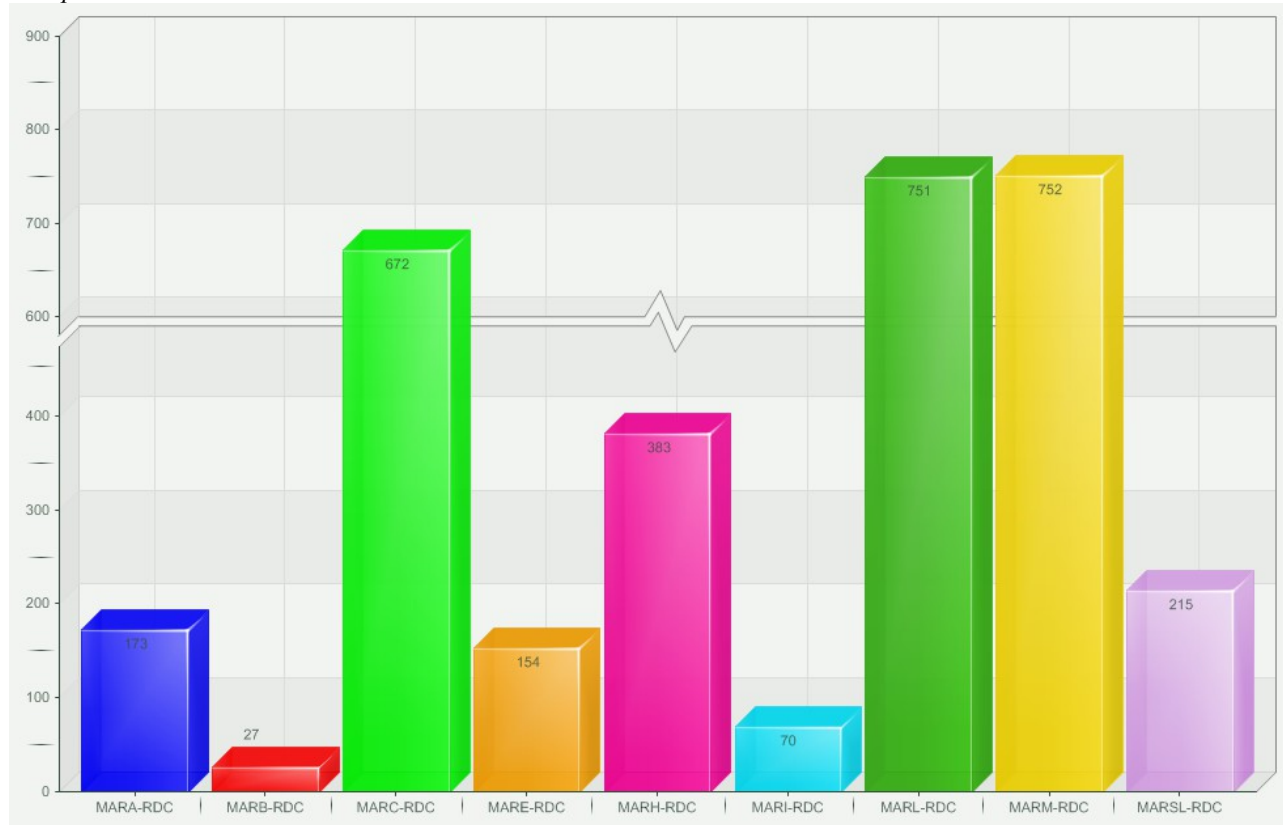
La part des inscrits majeurs (18ansBMVR, mais surtout la part des 25-59) ans forme la moitié des personnes inscrites à la médiathèque José Cabanis.

On remarque que la proposition d'inscrits à Cabanis est plus forte chez les personnes éloignées (hors Toulouse et autre Toulouse = 60 % des inscrits), alors que les inscrits habitant dans le secteur de la médiathèque ou à proximité représentent 18 % des inscrits seulement. La proximité de la gare SNCF ainsi que d'une station de métro, ainsi que la tarification unique pour les Toulousains / non Toulousains, permet sans doute d'expliquer ce phénomène. Manifestement la médiathèque José Cabanis joue moins le rôle d'une médiathèque de proximité que certaines bibliothèques de quartier.

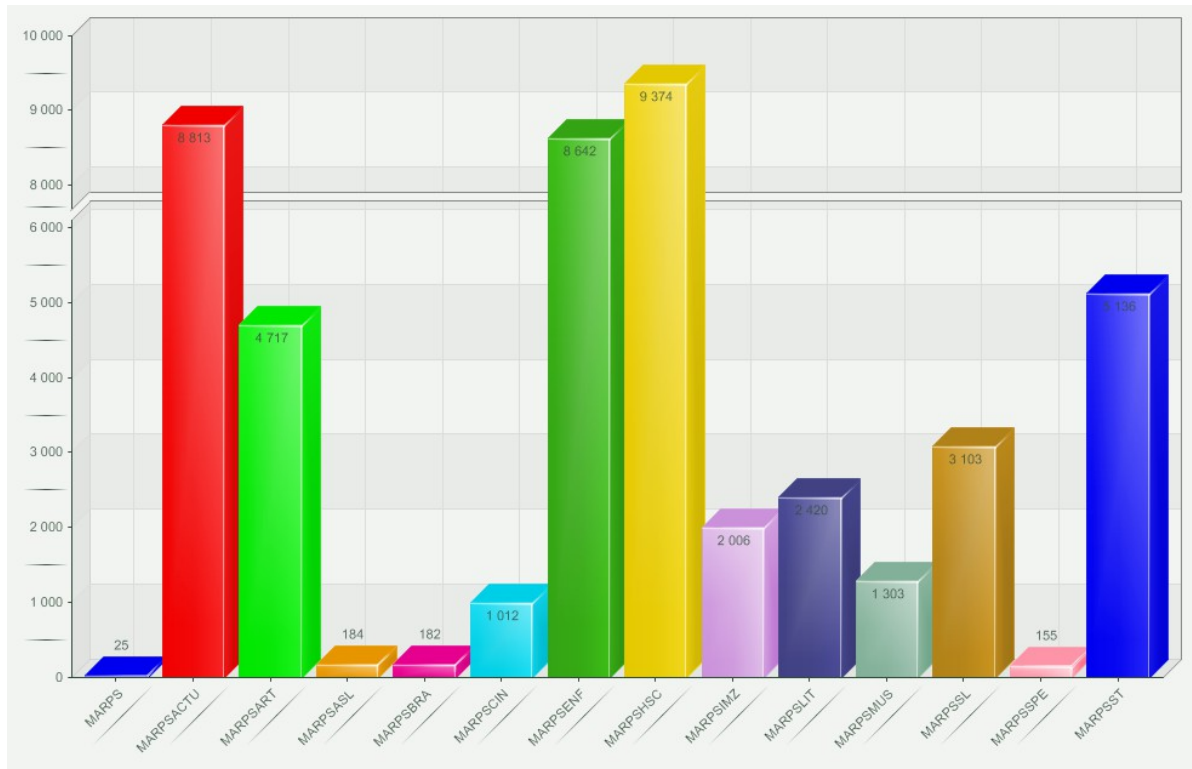
2/ Nombre de Prêts en 2014 par Pôle : Cabanis



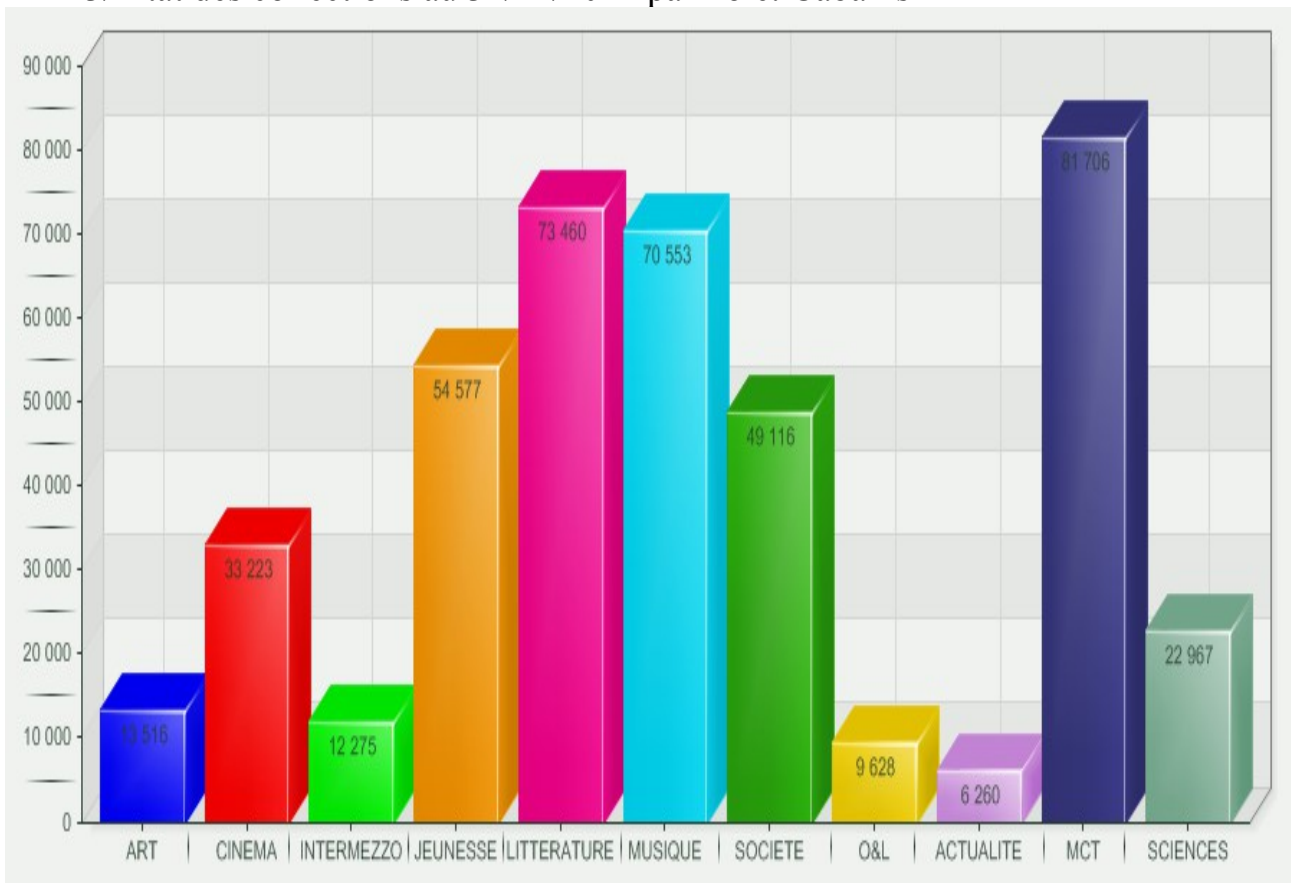
dont prêts RDC : 3197



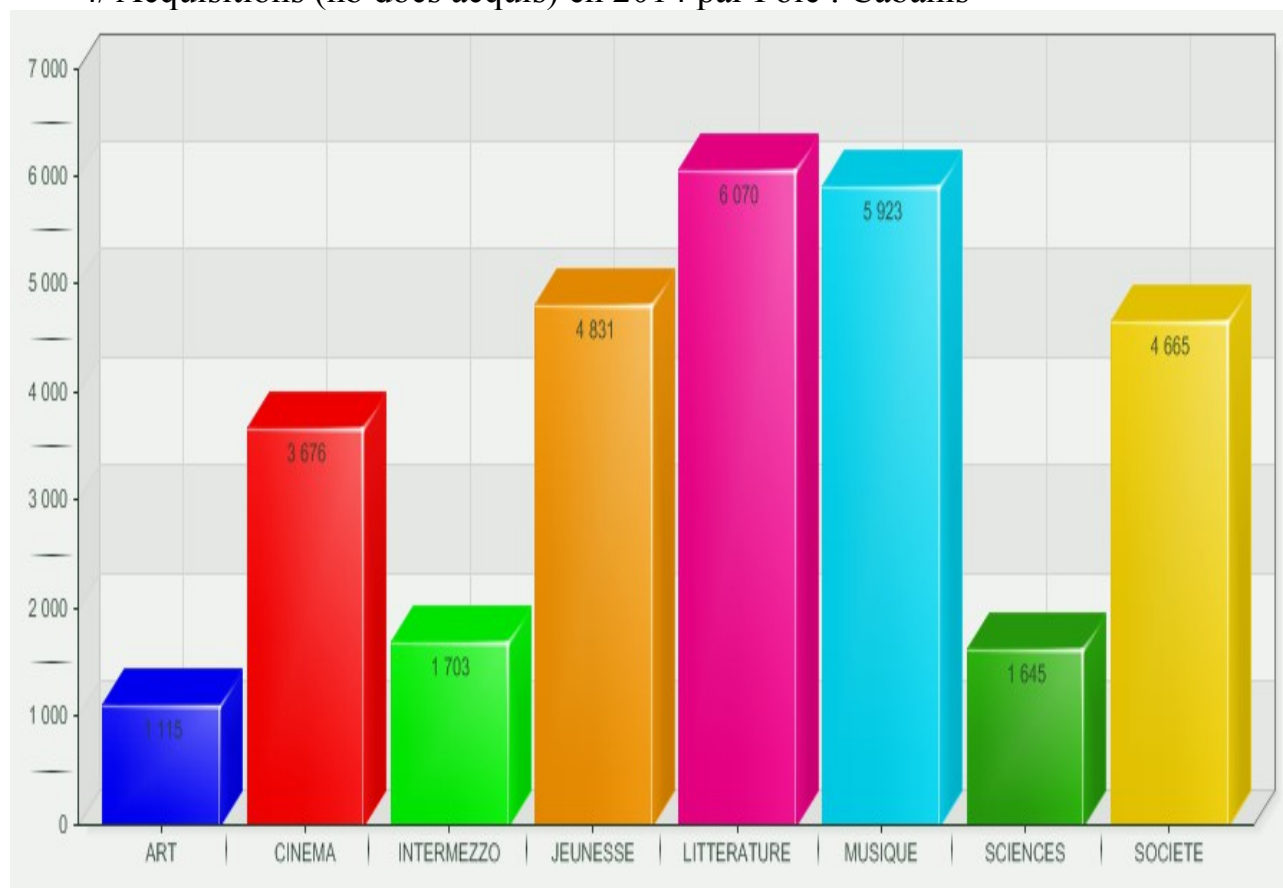
dont prêts annuels périodiques – Cabanis = 47072



3/ État des collections au 31/12/2014 par Pôle: Cabanis



4/ Acquisitions (nb docs acquis) en 2014 par Pôle : Cabanis



Commentaires des données chiffrées

-2,9 % de prêts de documentaires contre -4 % de prêts de fiction : le documentaire résiste mieux à la baisse des prêts.

II. Synthèse de 2014

Nombre de stagiaires :

Pôle	Nombre de stagiaires
Actualités	1
Arts-Cinéma	4
Intermezzo	3
Jeunesse	3
L'Oeil et la Lettre	6
Pôle numérique	2
Sciences et Loisirs	2
Société & Civilisation	1

Nombre de journées de formation (dont jours de formation prépa concours et examens)

Actualités : 22.5 j

Arts/cinema : 45 j

IMZ : 18 j

Jeunesse : 17j

Littérature : 50.5 j
 L'oeil et la Lettre : 45 j
 Musique : 45 j
 Sciences et Loisirs : 20.5 j
 Société et civilisations : 43 j

Absentéisme pour l'ensemble des pôles :

Permanents :

Arrêt de travail	Durée sur période
Accident de service	12,00
Congé garde enfant	57,00
Congé garde enfant ½ jour	2,00
Couches pathologiques	28,00
Disponibilité d'office	608,00
Grossesse pathologique	14,00
Longue maladie	304,00
Maladie avec hospitalisation	105,00
Maladie ordinaire	596,00
Maternité	336,00
Total	2062,00

Temporaires :

Arrêt de travail	Durée sur période
Congé garde enfant	3,00
Congé garde enfant ½ jour	1,00
Maladie ordinaire	18,00
Total	22,00

Collections : mise en cohérence de certains fonds et certaines actions :

- Généralisation du cahier de suggestion dans l'ensemble des pôles, ainsi que du système de réponse : suivi réel, justification quand le titre n'est pas acquis, réservation de l'exemplaire dès son acquisition, traçabilité des commandes suggestions – et dons – dans Symphony afin de faire des statistiques fines.
- Participation au groupe de travail Politique documentaire
- don de fonds à d'autres pôles ou à d'autres services municipaux (Conservatoire par exemple). Le fonds « travaux manuels » déménage du pôle Arts au 3ème étage au 1^{er} étage, sur le pôle Sciences et Loisirs, pour une meilleure cohésion de la documentation. Manque encore la couture, le tricot et la broderie, qui devraient intégrer le 1^{er} étage à la fin 2015.
- mise en place du fonds « Récits de vie » par les pôles Société, Sciences et Intermezzo. Plus grande visibilité et fonds qui est très emprunté.
- travail sur la localisation FILME, FILM12 et FILMTP : passage en 2015 sous une nouvelle organisation à Cabanis : tous les dvd seront empruntables à partir du 2 janvier dans tous les étages et le prêt passe à 8 DVD
- travail de désherbage sur les pôles Intermezzo, Cinéma et Arts. Récolement en Sciences.

- Mise en place d'un signet datant l'arrivée des nouveautés dans la salle pour fluidifier l'équipement des documents
- travail sur les chartes documentaires dans certains pôles, en coordination avec le groupe de travail politique documentaire.
- renvois vers d'autres fonds matérialisés par des intercalaires.
- Développement des adaptations tout format et de l'achat de films de fiction en Société et Musique
- multiples changements de cotes visant à simplifier l'accès en Société

Ateliers, animations et services davantage en adéquation avec les besoins des publics :

- Animations dans [l'@telier](#) définitivement arrêtées au 2ème trimestre 2014 et remplacées par des animations sur tablette qui rencontrent un vrai succès. Mais cette reconnaissance démontre encore le besoin de wifi dans davantage d'espaces de la médiathèque, ainsi que d'une flotte de tablettes utilisables par l'ensemble des pôles. Par ailleurs, des pannes techniques ou matérielles qui ont nécessité 1 mois de fermeture, et la suspension du service de clé USB pendant plus de 2 mois sont en contradiction totale avec l'explosion de la demande.
- Quizz cinéma sur le pôle du 18 au 24 décembre.
- Passage du prêt de 12 à 16 documents empruntables par carte, passage de 8 à 16 CD empruntables simultanément (réalisation BMVR)
- Possibilité affichée d'emprunter sans carte d'usager.

Baisse du nombre de consultations mais amélioration des services en ligne :

- dans [l'@telier](#), à cause des problèmes techniques, et sur les pôles. S'explique en partie par la fermeture de 3 semaines en août au lieu d'1 habituelle.
- Accès aux langues vivantes en accès en ligne.

Poursuite de l'adaptation des espaces aux usages :

- ajout d'une radio pour consultation avec casque sur demande, refonte de la signalétique fine aimantée, élargissement des achats de presse en kiosque sur le pôle Actualité,
- réaménagement du pôle Langues et Littérature avec création d'une passerelle « langues vivantes et FLE » entre les pôles Intermezzo et Littérature. Achèvement de la réflexion sur le réaménagement du pôle Intermezzo.
- Aération tous les matins de l'ensemble des pôles par l'équipe de sécurité avant l'ouverture.
- Présentation d'affiches de films sur le pôle Cinéma pour faire vivre le pôle.
- Fin des exclus du prêt pour les documents en présentation sur le pôle Langues et Littérature
- création d'un salon numérique sur le pôle L'Oeil et la Lettre

Poursuite de la connaissance des publics

- Participation à l'étude séjournants pour deux pôles essentiellement (Actualité et Musique)
- formations intra liées au projet d'établissement sur l'accueil de tous les publics : cycle de conférence sur la connaissance des publics : personnes socialement isolées et petite enfance (handicap et multiculturalité en 2015).

Poursuite de la valorisation des services sur place :

- ateliers de présentation des ressources numériques sur la presse,
- programmation d'événements sportifs tout au long de l'année, qui rencontrent un public nombreux et fidèle).
- mise en place de jeux d'échecs sur les pôles Société et Sciences et Loisirs, qui ont trouvé leur public (plus rapidement en Actualité qu'en Sciences et Loisirs : joueurs solitaires,

expérimentés, inscrits en club, séjournants, joueurs se donnant rdv sur le pôle pour jouer. Réflexion sur la mise en place de jeux de société sur le pôle Intermezzo.

- En cinéma, présence systématique d'un membre de l'équipe à chaque projection : remerciements et présentation du film.
- Mise en place d'un poste de consultation des DVD documentaires sur le pôle Cinéma.

→ On remarque de plus en plus d'usagers venant spécifiquement pour un service proposé (@atelier, jeux, écoute, TV...)

Systématisation des accueils de groupes dans les pôles

Boîte à documents hors service pendant plusieurs mois (2013-2014) : manipulations accrues au RDC et lourdeur de gestion pour les équipes.

Personnel :

- Les absences ne sont plus systématiquement remplacées, d'où ajustements nécessaires dans les équipes (1 AP en service public en semaine sur le pôle Cinéma, le we et en interne sur le pôle Musique, 1 AC qui remplace à mi-temps un bibliothécaire et à mi-temps une assistante, et qui fait une partie de son SP sur le pôle Intermezzo...). Entraîne un sentiment de manque de temps pour le travail interne.
- Mise en place d'organisations plus adaptées sur certains pôles : suivi des tables de valorisation avec planning accessible à l'ensemble de l'équipe en Arts-Cinéma et Langues et Littérature. Remise à plat des responsabilités de chacun à l'occasion de l'arrivée de deux nouveaux AP sur le pôle Intermezzo, réorganisation du service.

Travail interne :

- Traitement de la réserve le WE étendu à l'ensemble des AP de Cabanis : permet une gestion plus équitable (reposait avant sur le pôle musique)
- Utilisation de Director's station qui permet d'éditer des listes de désherbage et des statistiques : permet de moins solliciter le SGB
- expertise des équipes de Cabanis reconnue : nombreuses interventions à l'extérieur pour les pôles Jeunesse, Œil et la Lettre, Actualité, Société ; pôles de Cabanis pilotent les comités de rédaction de certaines sélections (Jeunesse, Intermezzo, Littérature), gestion des commissions et offices par certains collègues de Cabanis (Jeunesse, Intermezzo), mise en place de la Commission Accessibilité, participation de collègues aux associations professionnelles...
- Poursuite des réunions bi-mensuelles pôles Cabanis.

Week-end des 10 ans de la médiathèque José Cabanis (13 et 14/09/2014) : ouverture de 10h à minuit le samedi et de 14h à 18h le dimanche. Principe : usager au cœur du dispositif, proposition d'un ensemble d'animations qui permettent aux usagers de participer. Participation d'un grand nombre de collègues (122 membres du personnel ont participé, issus de toutes les bibliothèques (CAB, BEP, BQ, administration et entretien), dont 23 étudiants Cabanis et 4 étudiants MGM. Très bonne ambiance générale, très bonne implication des collègues présents malgré un préavis de grève.

Programme

Samedi 13 septembre

Toute la journée :

mur d'expression et boîte à idées – hall

> Venez écrire ce que vous faites quand vous venez à la bibliothèque

écoute de BO – pôle Cinéma

> Les bibliothécaires vous proposeront leurs BO coups de cœur, n'hésitez pas à proposer les vôtres !

10h-12h / 14h-19h / 20h-minuit : Babyfoot – pôle Actualité

> Démonstrations et tournois

11h-12h : lectures par les usagers – pôle Jeunesse

> Racontez vous-mêmes vos histoires parmi une sélection proposée par les bibliothécaires (tout public)

12h-12h15 : flashmob (surprise) – atrium ou hall ?

14h – 17h : troc de graines – pôle Sciences, avec l'association Partageons les jardins !

> Donnez, troquez, récupérez des graines

14h-19h / 20h-0h : faites vous-même votre playlist – pôle musique

> Écoutez vos disques préférés directement sur le pôle

14h-19h / 20h-minuit : tournoi Wii – pôle Intermezzo

> Venez jouer à vos jeux préférés

15h-18h : troc de CD – hall, avec l'association Les Musicophages

> Donnez, troquez, récupérez des perles musicales

16h-17h : Who am I ? en anglais – pôle Littérature

> Devinez des personnages célèbres en anglais avec les bibliothécaires

16h-17h : lectures par les usagers – pôle Jeunesse

> Racontez vous-mêmes vos histoires parmi une sélection proposée par les bibliothécaires (tout public)

16h30-17h30 : atelier création BD – atrium (tout public)

> Venez créer des personnages de bande dessinée (à partir de 8 ans)

17h-17h15 : flashmob (surprise) – atrium

17h-18h : Who am I ? en arabe – pôle Littérature

> Devinez des personnages célèbres en arabe avec vos bibliothécaires

17h – 19h : troc de documents adaptés – pôle Oeil et la Lettre

> Donnez, troquez, récupérez des documents adaptés (documents braille, formats daisy...)

18h-19h : Who am I ? italien – pôle Littérature

> Devinez des personnages célèbres en italien avec les bibliothécaires

20h-21h : quizz séries TV – pôle Cinéma

> Testez vos connaissances sur les séries TV

20h-minuit : atelier lightpainting – petit auditorium

> Venez faire des jeux de lumière

21h-22h : textes lus par les lecteurs – pôle Littérature

> Lisez vous-mêmes vos extraits préférés

21h30-23h30 : diffusion de courts-métrages – grand auditorium

> Venez découvrir des perles de nos collections

Dimanche 14 septembre :

Tout l'après-midi :

– **jeux à tous les étages**

> Venez jouer à vos jeux préférés

– **faites vous-même votre playlist – pôle musique**

> Écoutez vos disques préférés directement sur le pôle

– **mur d'expression et boîte à idées – hall**

> Venez écrire ce que vous faites quand vous venez à la bibliothèque

14h-16h : atelier sleeveface – petit auditorium

> Venez jouer avec des pochettes de vinyles

16h-18h : karaoke – petit auditorium

> Venez chanter sur vos tubes préférés

16h30-17h30 : lectures par les usagers – pôle Jeunesse

> Racontez vous-mêmes vos histoires parmi une sélection proposée par les bibliothécaires (tout public)

→ **Une année complète de coordination Cabanis, qui permet aux bibliothécaires et aux conservateurs de trouver chacun leur place au sein du dispositif.**

EQUIPEMENT : PERIGORD_{FCJ}

Conservateurs Responsables: Florence Courtial Magali Vène
 Budget Acquisition 2014 : 204300 € - Budget Animations 2014 : X

ETAT DES EFFECTIFS au 01/01/2015	Nombre	Equivalent ETP
Cadre A	8	7,4
Cadre B	16	14,8
Cadre C	19	14,4

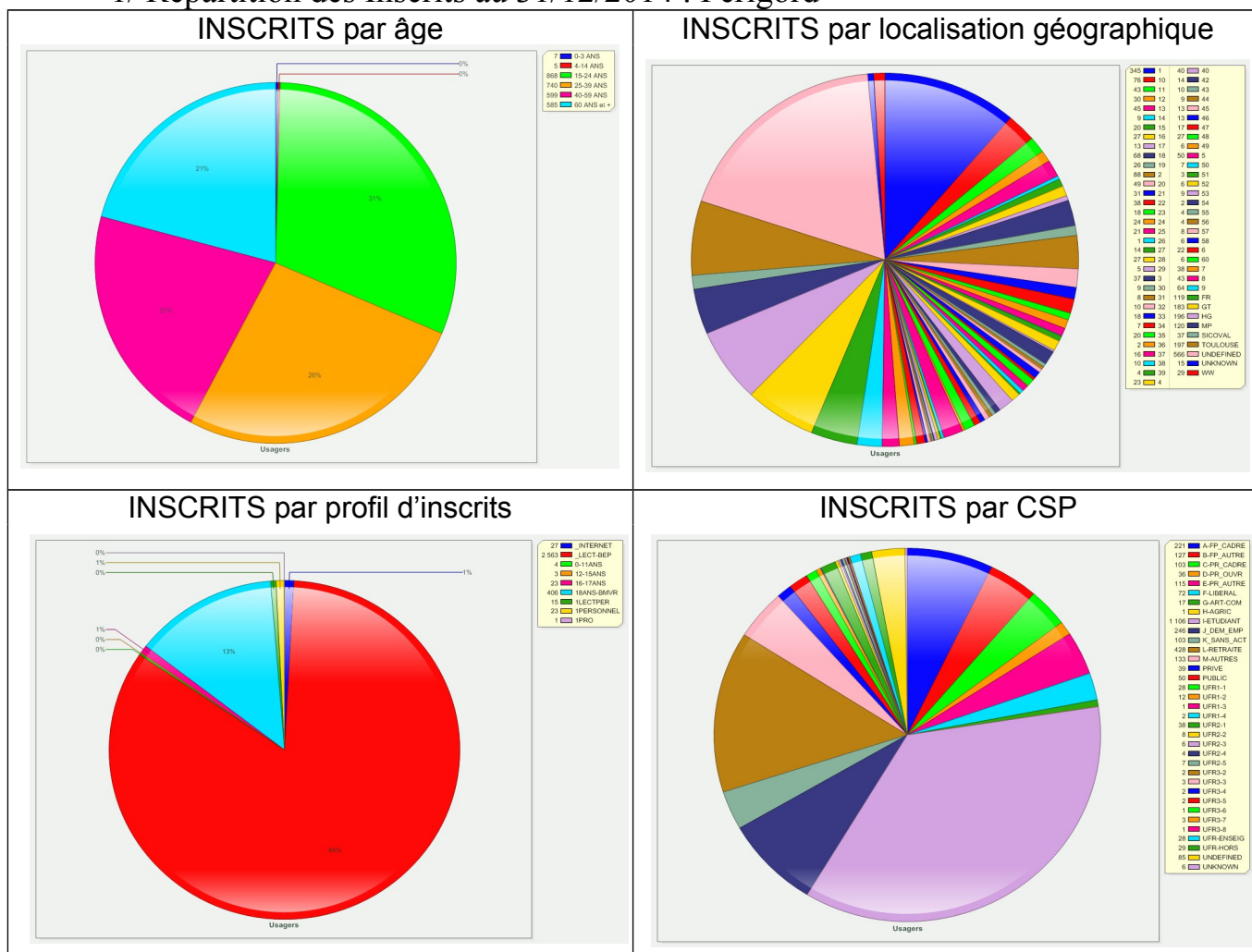
	ENTREES	INSCRITS	PRETS-domicile	PRETS-place	COLLECT°	ACQUISI°
Nb	334512	3020	5827	11052	540 564 dt num	
Evol %	+ 39,8 %	+14,65 %	+ 51,3 %	+18,51 %	+4 %	

**NB : BEP fermée en JAN-FEV 2013. L'évolution 2014/2013 peut se calculer sur la période mars-décembre. Voir infra in « Commentaires données chiffrées »*

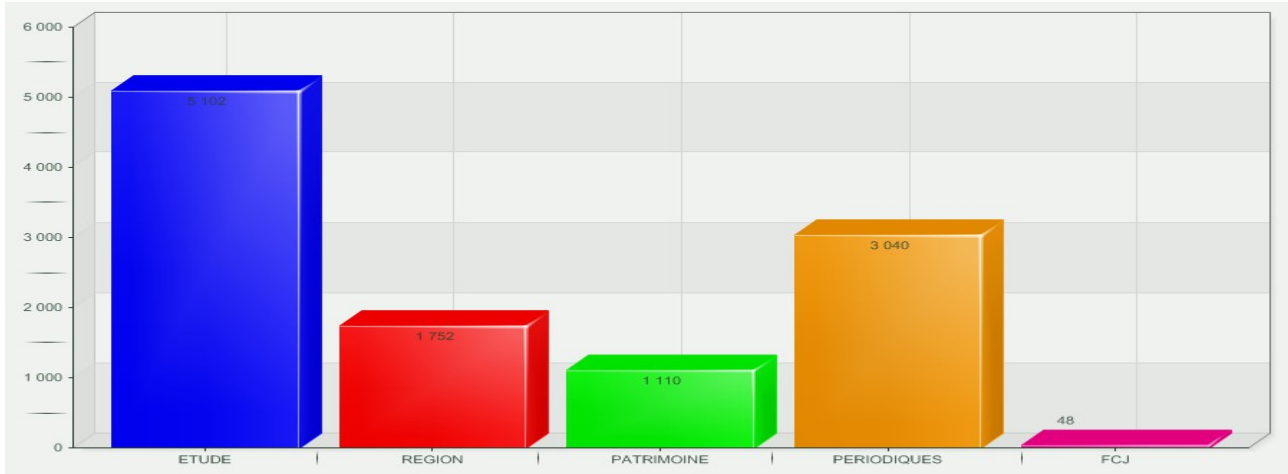
	Valorisations des fonds (tags tables chroniques)	Accueil de Groupes (nb de séances)	Prêts entre Bib' (nb)	Animations (nb d'animations)
Nombre	13	221	240 demandes dont 184 satisfaites	23

I. Etat des lieux quantitatif

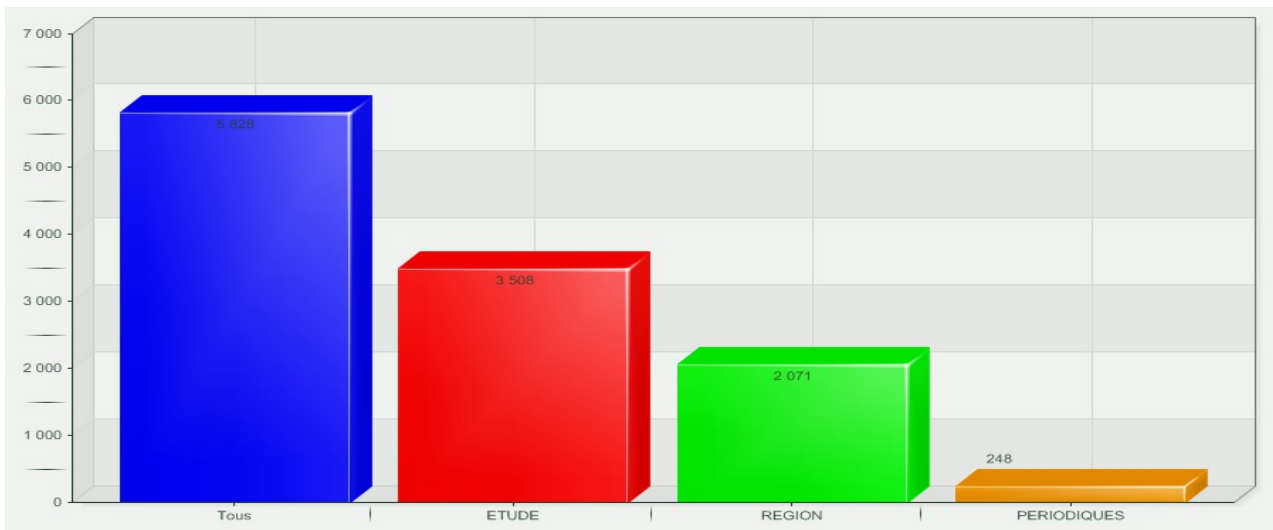
1/ Répartition des Inscrits au 31/12/2014 : Périgord



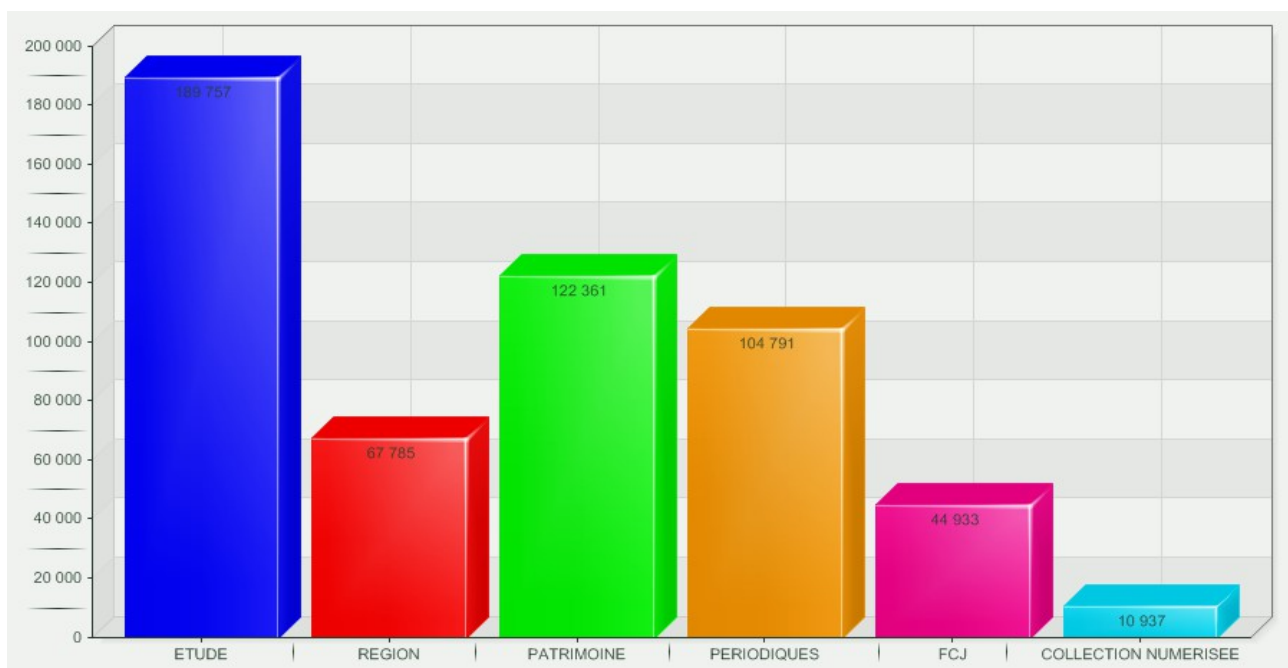
2/ Nombre de Prêts-sur-Place en 2014 par Pôle : Périgord



2bis/ Nombre de Prêts -à-domicile en 2014 par Pôle : Périgord



3/ Etat des collections au 31/12/2014 par Pôle: Périgord



4/ Acquisitions (nb docs acquis) en 2014 par Pôle : Périgord

Commentaires des données chiffrées

BEP fermée en JANVIER-FÉVRIER 2013. Le calcul de l'évolution des chiffres 2014/2013 ne peut se faire que sur la période **mars-décembre** pour être fiable :

Evolution 2014/2013 sur la période mars-dec 2014 / mars-dec 2013 :

Entrées : + 18,36 %

Prêt domicile : +24,6 %

Consultations sur place : + 1 %

II. Synthèse de 2014

Bâtiment :

- Travaux : été 2014 au niveau de la coupole de la grande salle : 15 juillet – 16 août : salle fermée, accueil du public dans les 2 salles latérales avec transfert des documents + postes internet dans le 2^e hall avec présentoirs de presse, sous surveillance d'un médiateur.

Constat du vieillissement du bâtiment : étanchéité, canalisations rouillées d'où fuites au niveau des convecteurs, problèmes de chauffage accentués par le défaut d'isolation...

- Sollicitation des collections en magasins : le nombre de demandes de sorties des magasins connaît une augmentation (période de référence **mars-décembre** 2014 par r/ à 2013), due à une hausse du volume des prêts à domicile. Le nombre de demandes de sorties des magasins pour des communications sur place reste stable (+1%). Ces chiffres s'entendent de manière globale, tous services confondus. Le prêt à domicile ne concerne pour le moment que la tranche éditoriale 2000-2014 et sera élargi début 2015 à la tranche 1990-1999 pour répondre à la demande du public qui porte essentiellement sur des documents relativement récents (mais absents en général dans le reste du réseau).

- Fin 2013 : nouveaux horaires de la salle patrimoine : ouverture à 11h30 ; mis en œuvre des nouvelles consignes de sécurité (casiers, demande préalable pour la consultation des documents)

- Fonds de 200 CD de musique occitane prêtable en salle régionale.

- Préparation du passage en prêt de 14 000 ouvrages supplémentaires (tranche 1990-1999) : traitement des notices des ouvrages du Dépôt légal de cette tranche pour les exclure du prêt,

- Eté 2014 : Entrée de la BEP dans le circuit du retour indifférencié : les documents du reste du réseau sont acceptés. En revanche, les documents de la BEP doivent être rendus à la BEP, la majeure partie des documents n'étant pas équipée.

- PEB : la BM de Toulouse est 2^e fournisseur national en nombre de documents après la BM de Lyon (chiffres BNF).

Personnel

Vacance de poste de bibliothécaire responsable de la Documentation Générale du 1^{er} septembre 2014 à mai 2015. CV assure l'intérim pour les plannings de service public de la semaine. FC assure les plannings de samedi à partir de juin 2014.

Vacance de poste assistant dépôt légal du 1^{er} septembre 2014 au 20 janvier 2015

Départ retraite MC (adjoint) non remplacé.

A souligner :

- Poursuite de la transversalité « interne BEP » (participation de la documentation régionale, du service des périodiques, et de deux assistants de conservation de la Doc. Générale à la bibliothèque numérique Rosalis pilotée par le service Patrimoine ; animations transversales sur la valorisation de l'occitan, visites adaptées aux personnes en situation de handicap, expositions mobilisant des personnes des différents services)

- Transversalité BMVR : groupe de travail poldoc, Journal interne, refonte Manifesta, travail sur le règlement intérieur...

Animations/Valorisation

- Réflexion autour des espaces d'exposition de la BEP; réduction du nombre de vitrines. Utilisation de vitrines des Augustins pour l'expo Fragments de vie.

- La bibliothèque poursuit son action de mise en valeur et de médiation vis à vis des publics, notamment via les classes patrimoine.

Les « Trésors publics » attirent toujours autant de public ; pour diversifier les participants, ils sont limités à 2 par personne sur un même « Manifesta ».

- Succès confirmé des Journées du Patrimoine, assurées avec du personnel volontaire : visites, démonstration de l'atelier Erasme.

- Poursuite des visites « BEP Mode d'emploi » de 30 mn créées en nov 2013. Réajustement de la formule à partir de septembre 2014 compte tenu du faible nombre de participants : désormais sur inscription, modification d'horaire à 10h30 au lieu de 17h ; certaines visites sont couplées avec les visites art-déco, ce qui fonctionne mieux. L'évaluation du dispositif sera faite en 2015.

- Poursuite des visites art-déco avec un nombre régulier de participants : 12-15 en moyenne.

Expositions :

-- Dans la continuité de la grande collecte de 2013, expo « Fragments de vie » du 10 octobre au 20 décembre 2014.

Partenariat avec les contributeurs de la collecte : 35 carnets + lettres + photos, 35 objets.

Travail en transversal BEP + Action culturelle + service communication.

Animations (lecture + tables ronde + R Cazals) : 128 personnes

Visites commentées par le personnel de la BEP : 118

Classes : 707 élèves

Total : 953 personnes

Partenariat avec radios (service communication) ; lectures enregistrées de lettres de poilus.

Production de contenus : pour un supplément de la *Voix du Midi*, articles dans *Midi-Pyrénées Patrimoine*. Préparation d'un album 14 -18 dans Rosalis. Rédaction de notices pour la sélection du Manifesta.

Animations : 3 lectures + 1 Music halte + conférence Rémy Cazals, + table ronde avec les Archives Municipales.

Constat : les lectures de textes littéraires ont peu d'écho auprès du public : 25 à 30 participants seulement. En revanche, succès des visites commentées : entre 10 et 25 visiteurs/visite chaque fois.

– Exposition « Bataille de Toulouse » du 10 avril au 14 juin. Animation originale : la bataille en réduction maquette avec soldats de plomb samedi 12 avril : 70 participants.

Visites commentées : 75 personnes.

Rosalis : cf fiche Patrimoine

Quelques chiffres montrant l'importance des consultations et l'impact public:

- Sessions : 108 610
- Utilisateurs : 73 916
- Pages vues : 767 870

EQUIPEMENT: Bibliothèques de quartier

Conservateurs Responsables : ANDISSAC Marie-Noëlle & PUJOL Pierre-Jean

Budget Acquisition 2014 : 687 000 € - Budget Animations 2014 : 75061,70 €

ETAT DES EFFECTIFS au 01/01/2015	Nombre	Equivalent ETP
Catégorie A	6	5 (0.5 compté par coordinateur-trice)
Catégorie B	35	33,1
Catégorie C (AP + agts régulation)	97 (dt 2 surnombre) dt 4 emplois-avenir	93,5

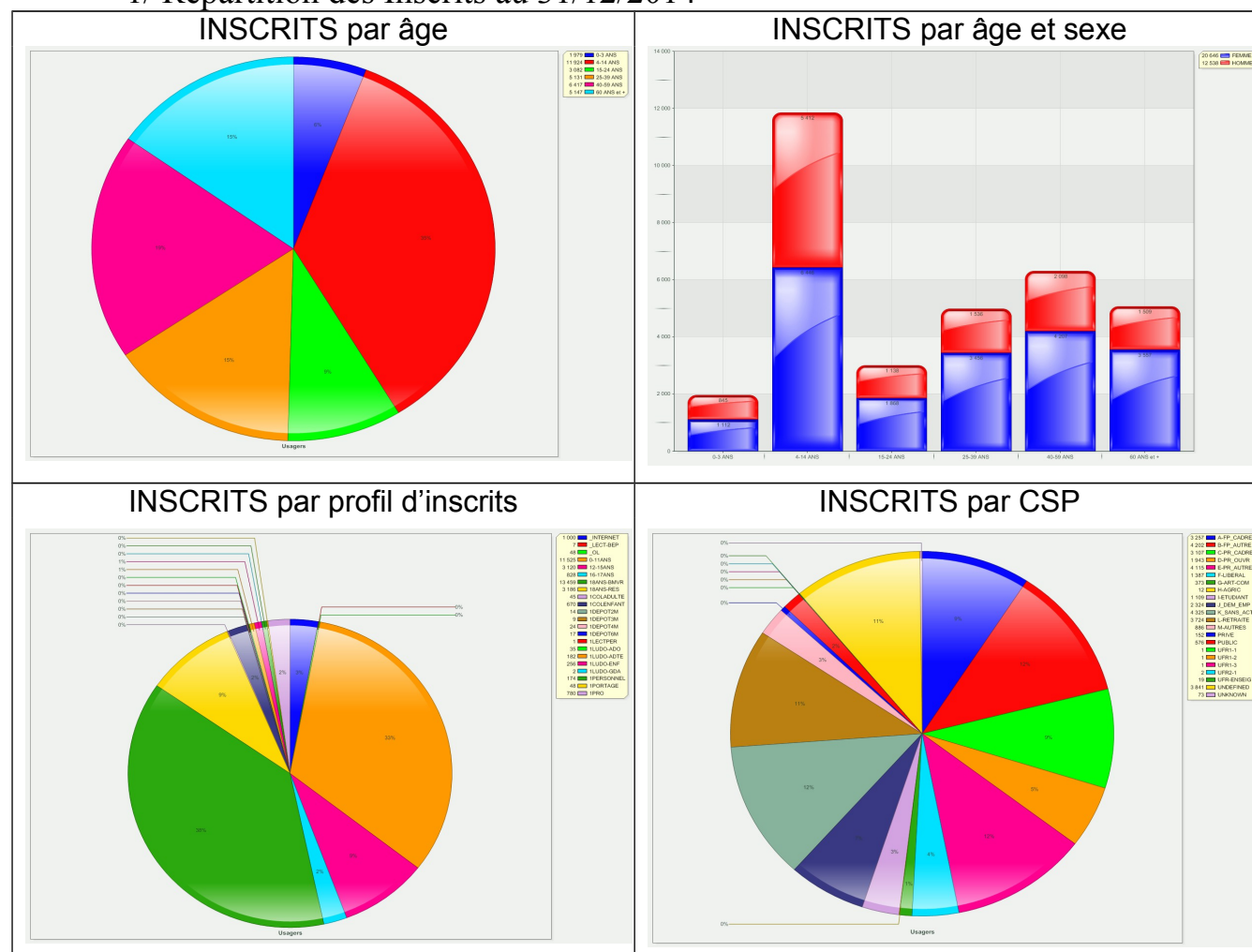
	ENTREES	INSCRITS	PRETS	COLLEC°	ACQUISI°	RETOURS INDIF.	Tx rotation
Nb	972 829	35 430	1 686 030	499 483	37 793	365 539	3,38
Evol%	+4,75 %	+5,63 %	+1,89 %	+0,24 %	+0,34 %	+12,4 %	+1,2 %

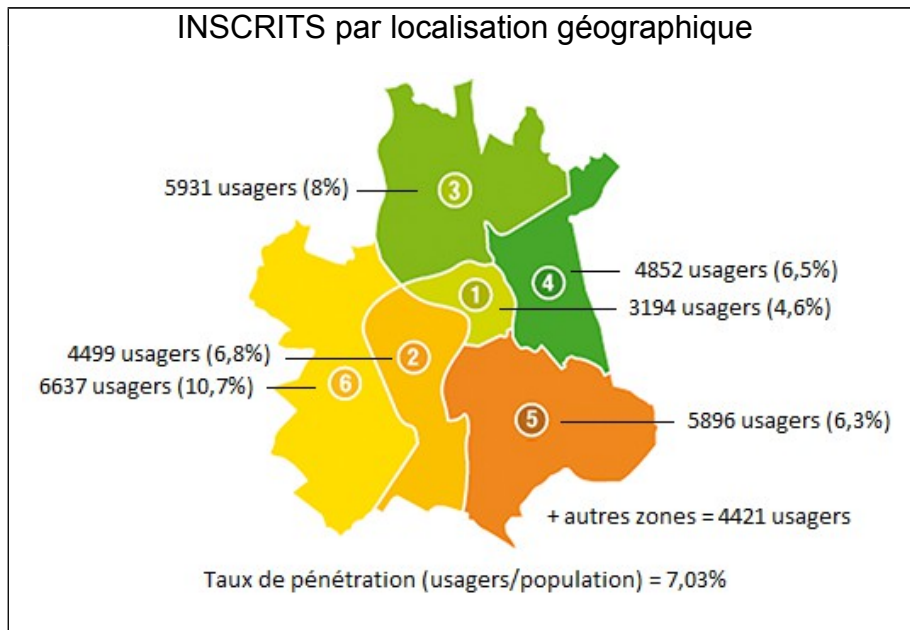
951 abonnements périodiques adulte, 1110 périodiques jeunesse

	Valorisations des fonds (tags tables chroniques)	Accueil de Groupes (nb de séances)	Parc Informatique (OPAC Internet Jeunesse)	Animations (nb d'animations)
Nombre	NC	884 groupes 3321 séances	(33 83 30)	745 soit 13882 personnes accueillies

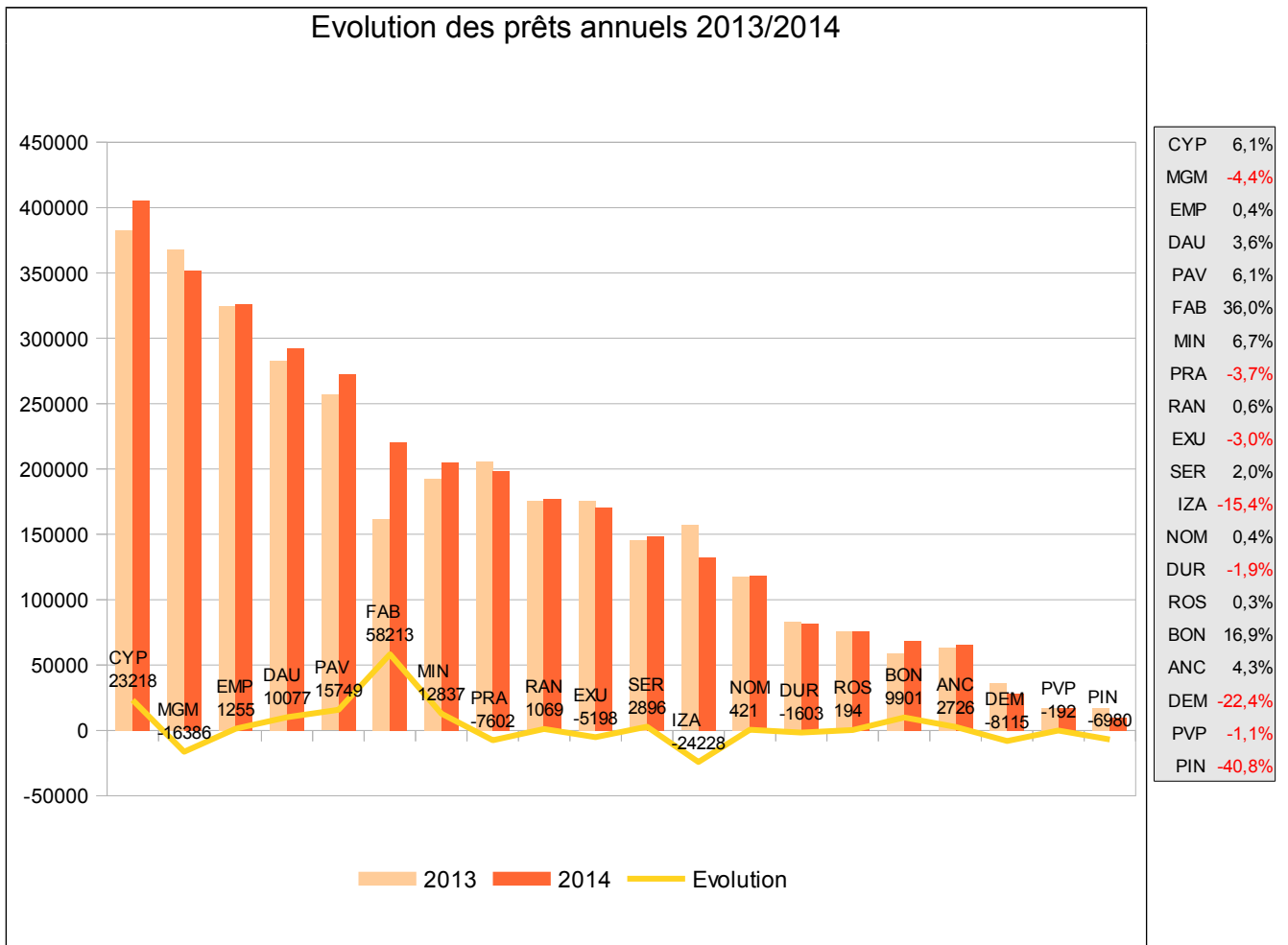
I. Etat des lieux quantitatif :

1/ Répartition des Inscrits au 31/12/2014

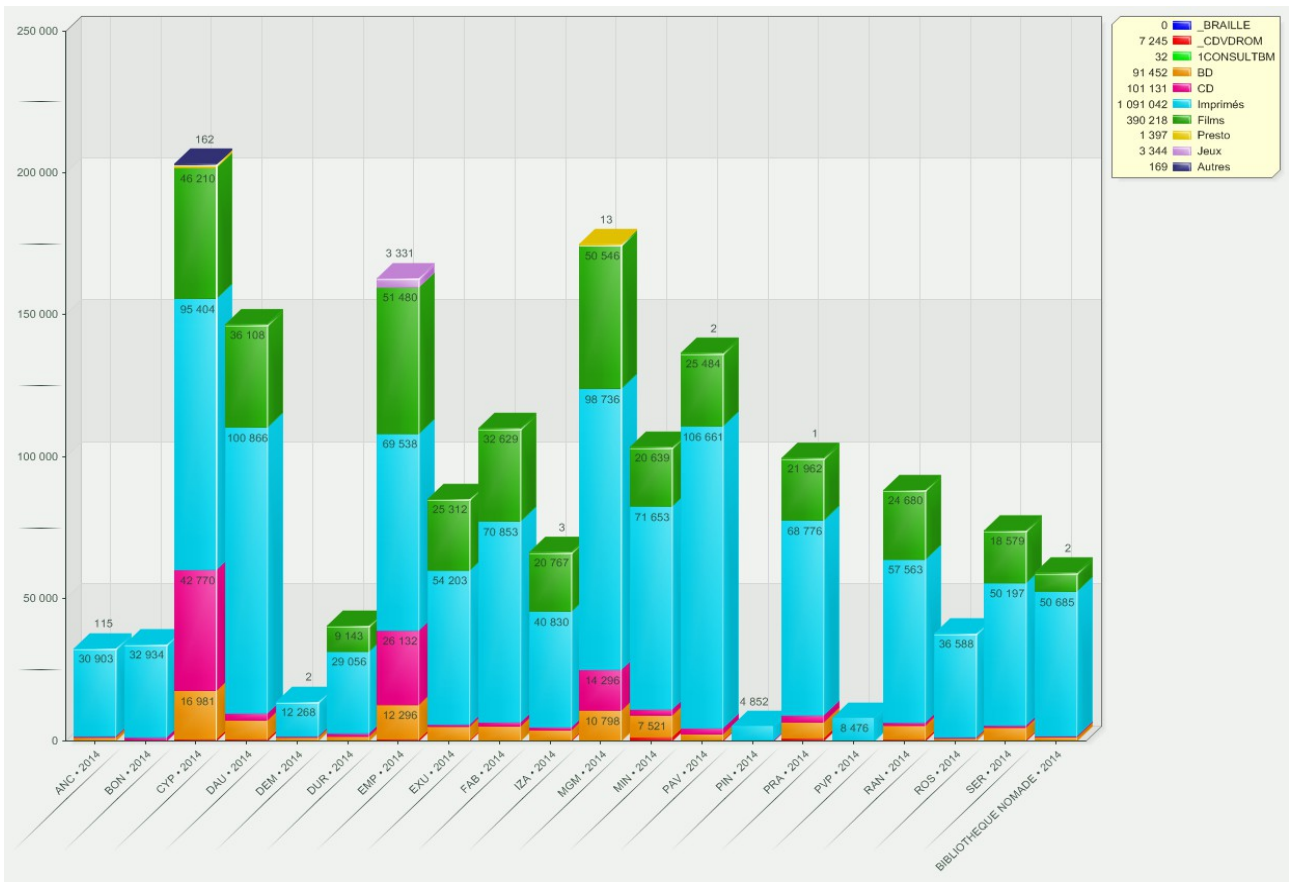




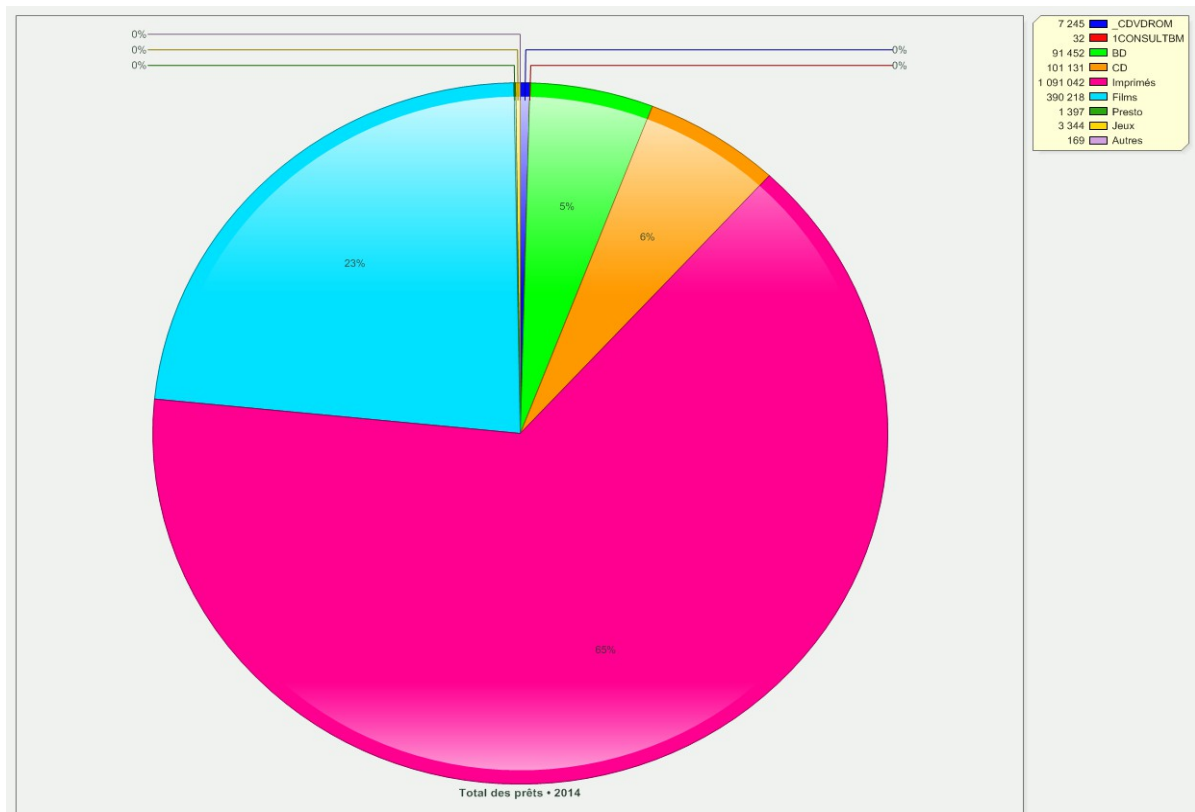
2/ Prêts en 2014



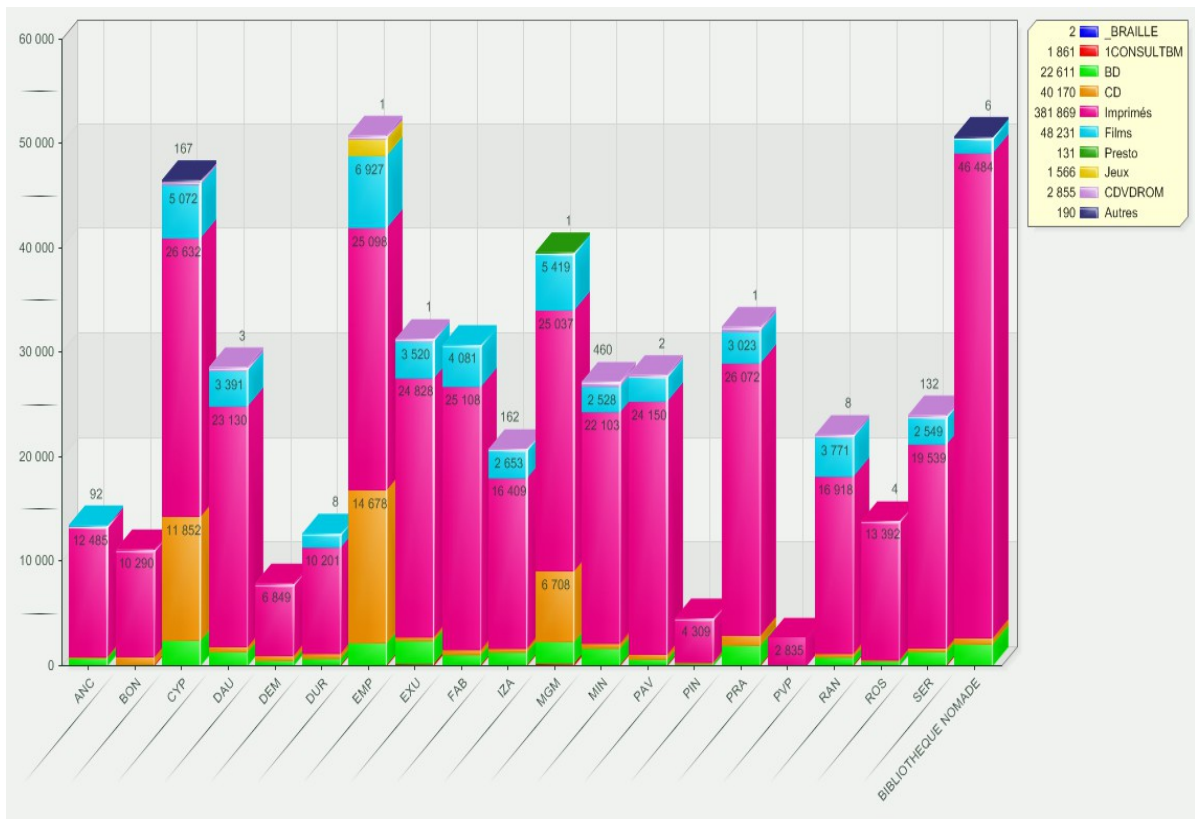
Répartition des prêts en 2014



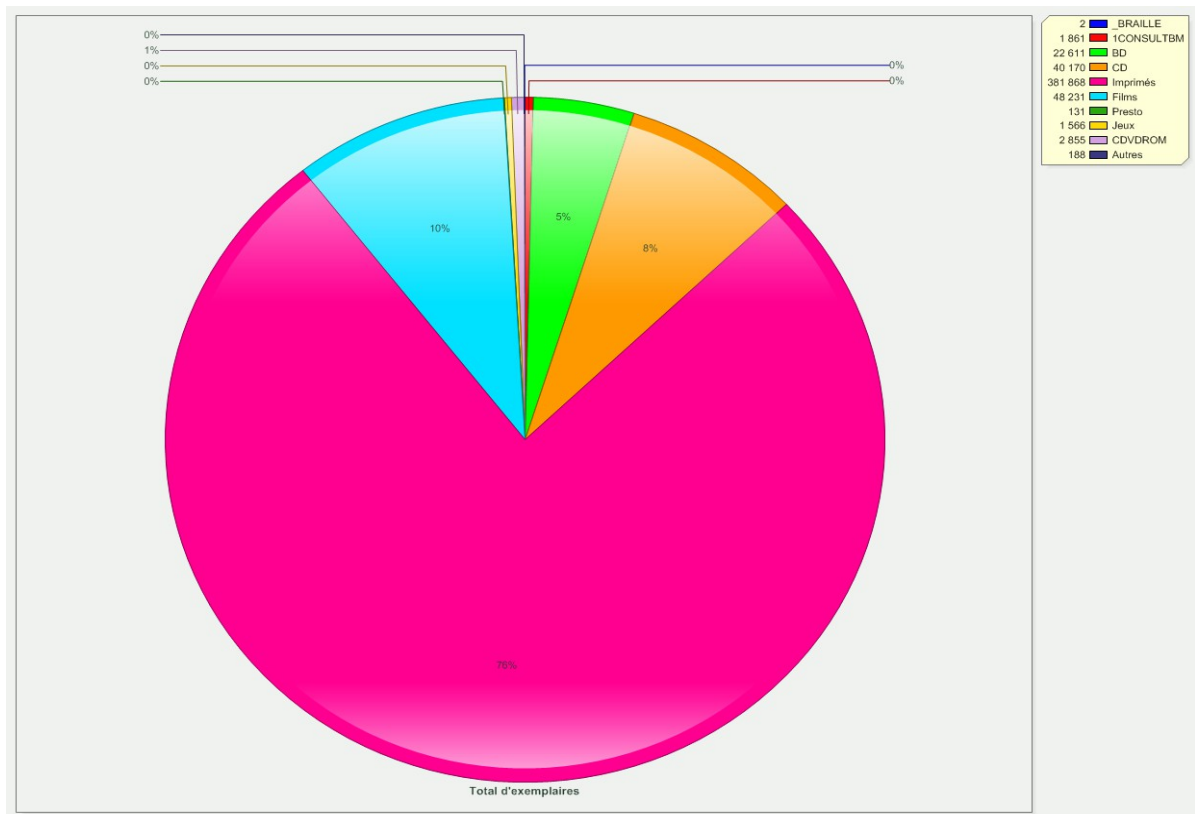
Prêts : répartition en 2014 en pourcentage



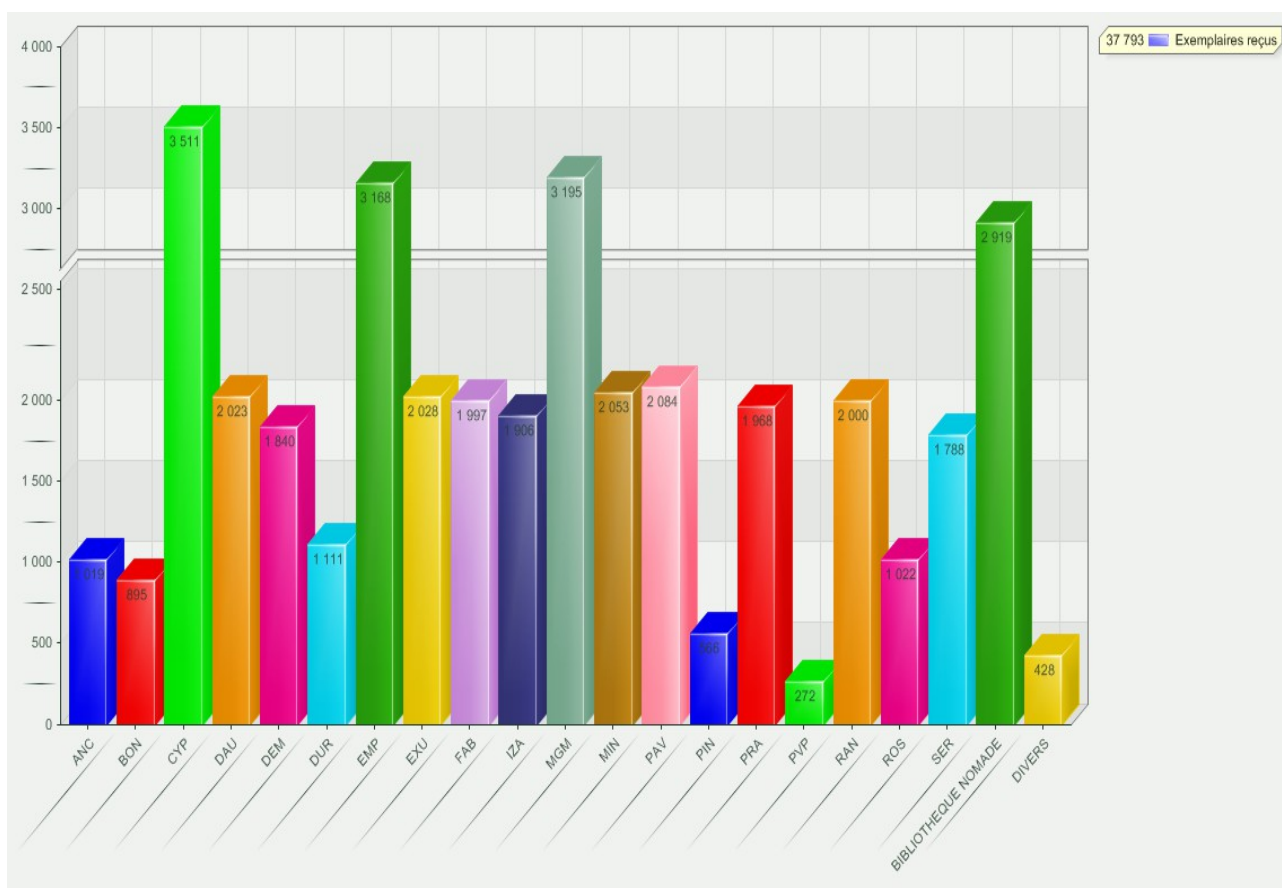
3/ Etat des collections au 31/12/2014 par localisation :



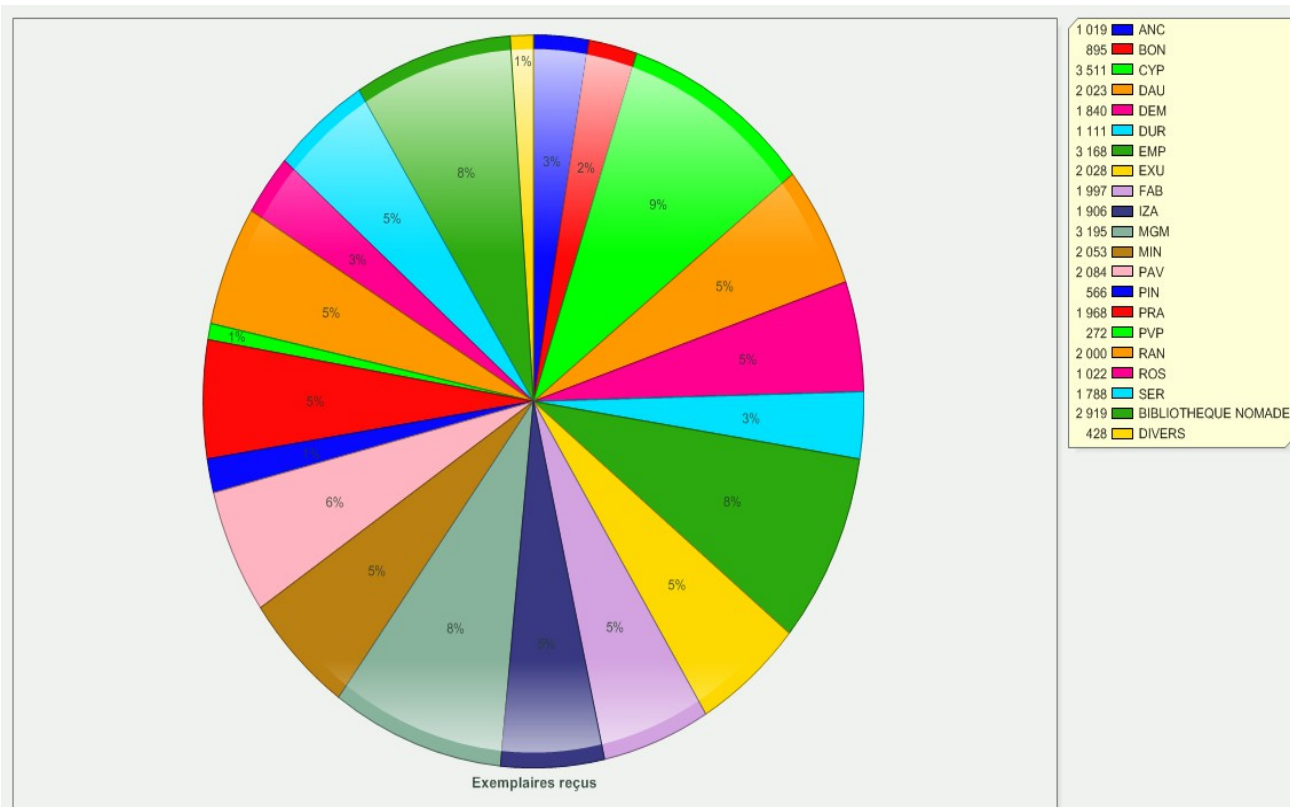
Collections : répartition en 2014 en pourcentage



4/ Acquisitions (nb docs acquis) en 2014 par poste budgétaire :



Acquisitions: répartition en 2014 en pourcentage



Accueil de groupes

	Nombre de groupes	Nombre de séances	Nombre de personnes différentes accueillies
Ecoles maternelles	282	948	6659
Ecoles élémentaires	287	967	6107
Groupes de jeunes (hors Petite Enfance)	66	430	926
Groupes d'adultes	127	237	1904
Accueil petite enfance	132	739	1608
TOTAL GROUPES	884	3321	17204
Individus en groupe (animations qui ne concernent pas des groupes constitués)	668	745	13882
TOTAL GENERAL	1552	4066	31086

SYNTHESE BIBLIOTHEQUES DE QUARTIER 2014

I- ANALYSE DES STATISTIQUES DES BIBLIOTHEQUES DE QUARTIER EN 2014

Les chiffres doivent être pris avec une relative précaution, ils reflètent plutôt des tendances. Globalement, les statistiques affichent une légère hausse (fréquentation, inscrits, prêts) qui doit cependant être relativisée par l'ouverture de 15 jours supplémentaires cet été à Fabre et St Cyprien au moment de la fermeture de Cabanis ainsi que par l'augmentation du nombre de prêts autorisés par carte (16 documents).

INSCRITS

Les enfants (0-14 ans) représentent la part la plus importante des inscrits des bibliothèques de quartier (41%), les actifs représentent 30% des inscrits, les plus de 60 ans représentent 15% des inscrits, les tout-petits (0-3 ans) 6% des inscrits, la part des jeunes reste relativement limitée (9%).

Les inscrits dans les bibliothèques de quartier sont majoritairement des femmes. Elles représentent globalement plus de 60 % des inscrits dans toutes les classes d'âge sauf chez les enfants où la répartition filles-garçons est plutôt de l'ordre 55%-45 %.

Les inscrits uniquement dans le réseau (18-RES) restent très minoritaires, seulement 9 % des inscrits. Les inscrits à la ludothèque représentent 1,3 % du total des inscrits. La part des cartes Internet est faible dans le réseau (seulement 1000 inscrits)

Les données et les catégories des inscrits par CSP ne sont pas suffisamment adaptées ni bien renseignées pour être fiables. On note cependant une part relativement importante des sans activité (12%) et des demandeurs d'emploi (7%), la part des cadres semble relativement importante : 18%

Le taux de pénétration des inscrits des bibliothèques de quartier est de 7% par rapport à la population toulousaine.

PRÊTS

Les prêts des bibliothèques de quartier augmentent de 1,89% mais cette augmentation peut s'expliquer par l'ouverture de 15 jours supplémentaires cet été à Fabre et St Cyprien au moment de la fermeture de Cabanis et l'augmentation du nombre de prêts autorisés par carte (16 documents).

La médiathèque St-Cyprien réalise le plus grand nombre de prêts à l'échelle des bibliothèques de quartier en hausse de 6% par rapport à 2013 liée probablement à l'ouverture estivale

complémentaire. Les prêts de la Médiathèque MGM accusent une légère baisse, effet de tassement sans doute après 3 ans d'ouverture.

Toujours liée à l'ouverture de MGM, l'activité de la bibliothèque des Pradettes -3,69% et de St Exupéry -2,95% continue à baisser mais de façon moins prononcée. Les fermetures pour travaux ou pour rfidisation (Duranti Serveyrolles, Izards, Pavillon) engendrent de façon évidente une baisse des prêts pour les bibliothèques concernées. La baisse des prêts des Izards est cependant très prononcée (-15,25%) et ne peut s'expliquer par la seule fermeture pour Rfidisation. La dégradation de l'image du quartier après l'affaire Merah a très certainement une incidence sur la fréquentation de cet équipement, les travaux extrêmement longs de la place et la rénovation urbaine en cours également. La bibliothèque Pinel qui a souffert de nombreuses fermetures en 2014 accuse aussi une baisse prononcée (-16%).

On observe cependant une hausse significative des prêts de la bibliothèque Bonnefoy (+18%) liée à une forte augmentation des prêts des documents du kiosque adulte et des documents petite enfance. Les prêts des bibliothèques Côte pavée, Minimés et Fabre augmentent aussi sensiblement. La hausse des prêts de Fabre (+33%) doit être, quant à elle, relativisée par la fermeture de 4 mois en 2013 liée aux travaux.

Le retour indifférencié augmente toujours (+12,4%). Il faut noter cette année que la fermeture de Cabanis 3 semaines en juillet-août a engendré davantage de retour indifférencié dans les bibliothèques qui sont restées ouvertes.

ACCUEIL DES GROUPES 2014

Les bibliothèques de quartier et particulièrement les bibliothèques jeunesse accueillent de nombreux groupes. Elles ont reçu, en 2013-2014, 894 groupes (contre 869 en 2013) soit 17 204 personnes différentes (enfants et adultes) concernées par ces accueils. L'accueil des classes représente une forte activité des sections jeunesse. Les écoles représentent la grosse majorité des groupes accueillis, la petite enfance, aux alentours de 10%, et l'accueil de groupes en alphabétisation autour de 20%.

L'accueil des adolescents reste plus marginal. Néanmoins, la bibliothèque des Izards poursuit l'accueil du collège Toulouse Lautrec et la médiathèque MGM a mis en place une convention de partenariat avec le collège Bellefontaine pour un accueil régulier des classes. Une attention particulière a été portée sur les classes de SEGPA.

Un partenariat a également été engagé avec le collège Raymond Badiou de la Reynerie autour de la mise en place du Prix littéraire « Rebelles » jumelé avec une classe de Bellefontaine. Les classes du Lycée Rive Gauche (lycée général et professionnel) ont également été reçues pour la projection de films documentaires diffusés par Ciné latino en partenariat avec l'ARCALT et dans le cadre d'un projet autour des littératures policières.

II- EVENEMENTS MARQUANTS EN 2014

Ouverture de la bibliothèque du Pont des Demoiselles, avenue St exupéry

L'année 2014 a été marquée par l'ouverture de bibliothèque du Pont des Demoiselles avenue St Exupéry le 27 août 2014. Les habitants du quartier se sont d'emblée approprié cette bibliothèque pensée comme un espace lecture, avec une offre restreinte, compte tenu de la faible surface, mais attractive. Contrairement à l'ancienne bibliothèque, celle-ci, même si elle conserve une forte orientation jeunesse, est vécue par le public comme un véritable équipement de proximité et très appréciée par les publics seniors notamment.

La mutualisation de 4 structures d'accueil du public : mairie et bibliothèque, MJC et club des anciens et la situation de la bibliothèque en front de rue amènent un passage important et de ce fait, un nouveau public.

RFidisation des bibliothèques Duranti, Pavillon, Demoiselles, Izards, Serveyrolles

Afin d'harmoniser le traitement des documents, la rfidisation des bibliothèques de quartier s'est poursuivie en 2014 avec le passage à la rfid des collections des bibliothèques Duranti, Pavillon, Demoiselles, Izards, Serveyrolles

Manifestation sur l'illustration jeunesse du 7/01 au 12/02

Du 7/01 au 12/02, les bibliothèques Bonnefoy, Fabre, Pradettes, Serveyrolles et St-Cyprien ont présenté le travail de trois illustrateurs jeunesse : Emmanuelle Houdart, Lucile Placin, et Carl Cneut à travers des expositions, spectacles, ateliers et rencontres.

Cette manifestation qui s'est déroulée sur plusieurs lieux a eu un impact fort sur le public qui pouvait découvrir différentes facettes de la même artiste dans plusieurs bibliothèques. La campagne de communication qui a accompagné cette manifestation a permis en outre de donner une véritable visibilité à la littérature jeunesse dans la ville.

III- VIE DES BIBLIOTHEQUES EN 2014

Mouvements de personnel

De nombreux mouvements de personnel affectent les bibliothèques de quartier ce qui dans certains cas perturbent leur fonctionnement. Ce fut le cas notamment à la fin de l'année 2014 où le non remplacement durant plusieurs mois d'un agent a fortement perturbé le fonctionnement de la Médiathèque St-Cyprien et la Bibliothèque nomade. Plus généralement sur le réseau de lecture publique, la gestion plus tardive des remplacements et la nécessaire formation des contractuels compliquent le fonctionnement des équipes (MGM, Minimes, Croix-Daurade...).

Les @teliers et les accès à Internet

La demande d'accès à Internet est en constante augmentation. De nombreuses bibliothèques de quartier évoquent la pression du public à ce sujet. Deux postes d'accès à Internet ont été rajoutés à St Cyprien cette année pour l'ouverture estivale qui ont été très utilisés pendant la fermeture de Cabanis mais l'offre d'accès à Internet mériterait d'être élargie dans de nombreuses bibliothèques.

Les 2 @teliers de MGM et Empalot sont très fréquentés par le public, on note une augmentation de 11% du nombre de sessions pour l'[@telier](#) de MGM. Ces deux ateliers proposent chacun une initiation à l'informatique mais sont complémentaires dans leurs missions. La programmation de l'[@telier](#) de MGM est plus en lien avec la création numérique (light painting, photos...) et des activités ludiques (jeu vidéo), celle d'Empalot est plus orientée sur l'initiation aux usages numériques nomades (tablettes, liseuses...). L'[@telier](#) d'Empalot est aussi très utilisé en soutien aux activités d'alphabétisation de la médiathèque. A Empalot, les ateliers hebdomadaires (4 séances pour 6 à 8 usagers) rencontrent un succès important auprès des personnes retraitées. L'[@telier](#) de MGM lui, accueille beaucoup de groupes scolaires en animation et vient en appui de nombreux projets des structures du quartier : mise en valeur du journal et du blog du journal de quartier Reynerie Miroir, de celui de TO7, du journal du collège de Bellefontaine, accueil de la Mission locale et de l'AFEV...

Illettrisme

5 bibliothèques de quartier (Saint-Exupéry, Empalot, Les Minimes, Les Izards et Grand M) mènent des actions spécifiques en direction des publics en situation d'illettrisme ou en apprentissage de la langue française avec des modes d'action différents : accueil hebdomadaire des structures à Empalot et St Exupéry, accueil plus ponctuel à MGM. Le groupe de travail Illettrisme se réunit au minimum

une fois par an. L'enjeu est de mutualiser les réflexions et idées d'action ainsi que les outils, numériques notamment, et les expériences (séances autour des jeux, de la projection de films...). La réflexion en 2015 concernera le facile-à-lire, un « genre » à valoriser auprès des adultes en apprentissage. La bibliothèque Serveyrolles va rejoindre ce groupe en 2015.

Action culturelle

Les projets transversaux : Marathon des mots, Rio Loco, Graines de critiques, Contes vagabonds, Le petit printemps structurent l'action culturelle dans les bibliothèques de quartier. 13 882 personnes ont ainsi été accueillies dans le cadre d'animations dans les bibliothèques de quartier.

Participation aux bibliographies et outils transversaux : Du 9 sous la couv, Sélection jeunesse, Sélection estivale, Bibliozyk

Clubs de lecteurs

Les clubs de lecteurs jeunesse et adultes sont toujours très actifs. 9 bibliothèques de Toulouse proposent des clubs Graines de critiques ce qui représente 137 enfants concernés. C'était la 8ème édition de cette formule en 2014. 21 titres (sur 27) de la sélection ont été adaptés pour les déficients visuels. 72 enfants ont ainsi pu rencontrer Christophe Chaffardon et Fanny Abadie à Ombres Blanches. L'année s'est clôturée par le spectacle de lectures théâtralisées, fruits d'ateliers animés par la Compagnies des Anachroniques.

Concernant les clubs de lecteurs adultes, il y a eu deux rencontres inter groupes, l'une en avril pour la rencontre avec Véronique Olmi à la bibliothèque St-Exupéry et l'autre a eu lieu en novembre autour de la thématique de la rentrée littéraire et a rassemblé 102 personnes à la Maison de la citoyenneté des Minimes. Cette thématique cependant s'essouffle un peu et il a été proposé aux clubs de lecteurs d'élire chacun un très bon roman dans les 10 dernières années, la liste des choix de chaque club constituera le corpus de la rencontre inter-clubs de 2015.

Il faut également noter la dynamique du club de lecteurs manga qui a été initié à la bibliothèque des Izards et qui regroupe 10 adolescents..

La Bibliothèque nomade

En 2014, la Bibliothèque nomade a confirmé sa place dans les manifestations en extérieur de la Ville par son implantation à *Toulouse plages*, le stationnement du bibliobus place du Capitole lors de la semaine *Senior et +*, la participation aux fêtes de quartier de Croix de Pierre, des Sept deniers ou aux journées Handifférence.

Concernant les partenariats avec 66 collectivités, l'année a été marquée par la signature d'une convention avec le CCAS qui formalise les actions de la Bibliothèque de Toulouse auprès des établissements du CCAS. Dans les maisons de retraite, l'accent a été mis sur l'animation. Par ailleurs, en plus des sensibilisations qui continuent auprès des personnels des crèches ou des structures d'accueil comme le Centre départemental enfance et famille, une première matinée d'échanges entre les partenaires petite enfance a rencontré un vif succès. L'intervention au quartier femmes de la Maison d'arrêt s'est poursuivie avec cette année un investissement important sur la formation lié au 5 renouvellements de la détenue bibliothécaire. Les permanences mensuelles au Restaurant social ont été enrichies par différentes animations.

Quelques modifications de tournées ont permis de mieux adapter le calendrier de passage du bibliobus à la réalité de la demande. Le service a connu d'importantes perturbations liées, au premier semestre, à des problèmes informatiques récurrents et, en décembre, à l'absence d'un chauffeur.

Sur l'ensemble de l'année, la bibliothèque nomade a dû faire face à des absences de personnel importantes qui l'ont conduite parfois à limiter ses actions.

Amélioration des espaces

Afin d'améliorer la convivialité des espaces dans le cadre modeste de la commande mobilier 2014, plusieurs bibliothèques ont été dotées de fat-boys (Izards, St-Exupéry, MGM), les chauffeuses des Minimes ont pu être changées, les bacs à BD et albums de la bibliothèque St-Exupéry dotées de roulettes pour une meilleure adaptabilité de l'espace aux animations, les bureaux de la salle d'équipement de St Cyprien changés pour une meilleure ergonomie de l'espace.

Prêt du retour indifférencié au Pavillon

Afin d'améliorer l'offre de documents au pavillon, il a été décidé en avril 2014 de prêter une partie des documents des autres bibliothèques rendus par les usagers au pavillon. Cela permet de prêter des supports qui n'existent pas au pavillon : DVD, BD et cela représente environ aujourd'hui 10% des prêts du Pavillon.

Eté 2014

Avec un espace convivial agrandi de 50 m² où l'offre de presse a été développée, Biblioplage a accueilli 7500 personnes qui ont profité des nouveautés 2014 : animations du matin pour les tout-petits, mise à disposition d'une bibliothèque participative et d'une borne d'échange de revues. Malgré une météo défavorable et grâce à la mobilisation de nombreux collègues de l'ensemble des services de la bibliothèque, 293 personnes (adultes et enfants) ont participé aux animations des mardis et jeudis après-midi, 486 à celles pour les tout-petits les mercredis et jeudis matin. La réduction du nombre de saisonniers mis à disposition par le Service des sports ayant entraîné des fermetures anticipées le soir, l'équipe de la Bibliothèque nomade a assuré des permanences de matinées.

Par ailleurs, l'opération de bookcrossing a été renouvelée cette année doublée d'un CD-crossing.

L'été 2014 a été un peu particulier compte tenu de la fermeture pendant 3 semaines de la médiathèque José Cabanis. La bibliothèque Fabre est donc restée ouverte semaine 31 et la médiathèque St Cyprien les semaines 32 et 33 pour permettre aux toulousains de bénéficier d'un service de lecture publique durant cette période. Les deux bibliothèques ont connu une très forte affluence pendant cette période.

IV- CONCLUSION

La dynamique du réseau de lecture publique est toujours très présente en 2014, les bibliothèques de quartier proposent un service de proximité apprécié par les toulousains comme en témoigne notamment la hausse des chiffres de fréquentation, de prêts ainsi que du retour indifférencié. Cette proximité encourage la participation des usagers dans les clubs de lecteurs jeunesse et adulte notamment.

Par ailleurs, les partenariats nombreux menés par les bibliothèques de quartier avec les écoles, les structures de la petite enfance, les groupes d'alphabétisation, les associations et les structures culturelles permettent une appropriation de l'offre de lecture publique par de nombreux publics. La réouverture de la Bibliothèque du Pont des Demoiselles dans un espace entièrement repensé et mutualisé, la poursuite de la rfidisation, le développement de l'offre de lecture à Toulouse plages sont autant d'éléments qui permettront à terme une plus grande harmonisation des services et qui s'inscrivent dans la logique du projet d'établissement pour proposer une offre de qualité, des espaces plus conviviaux et pour toucher de nouveaux publics hors les murs de nos équipements .

