

Guide des initiatives en bibliothèques en Bretagne



édito

« Les bibliothèques et médiathèques sont déterminantes dans la vitalité de notre démocratie, garantes de l'égalité d'accès au savoir et à la culture pour tous, ainsi que du pluralisme de l'information. Elles sont plus que jamais un service public fondamental qui joue un rôle culturel mais aussi éducatif et social de premier plan dans tous les territoires. Les missions des bibliothèques vont d'ailleurs désormais bien au-delà du seul prêt de livres ; il s'agit de favoriser toujours plus de médiation culturelle, de débat, d'accès aux réseaux d'information et à tous les types de médias, de sensibilisation... »

La France dispose d'un réseau de plus de 16 000 bibliothèques, présent sur tout le territoire, au service duquel travaillent plus de 30 000 professionnels et des milliers de bénévoles. 85 % des citoyens français disposent d'une bibliothèque sur leur commune. Elles constituent une ressource unique à préserver et à développer, un service public de proximité sans équivalent.

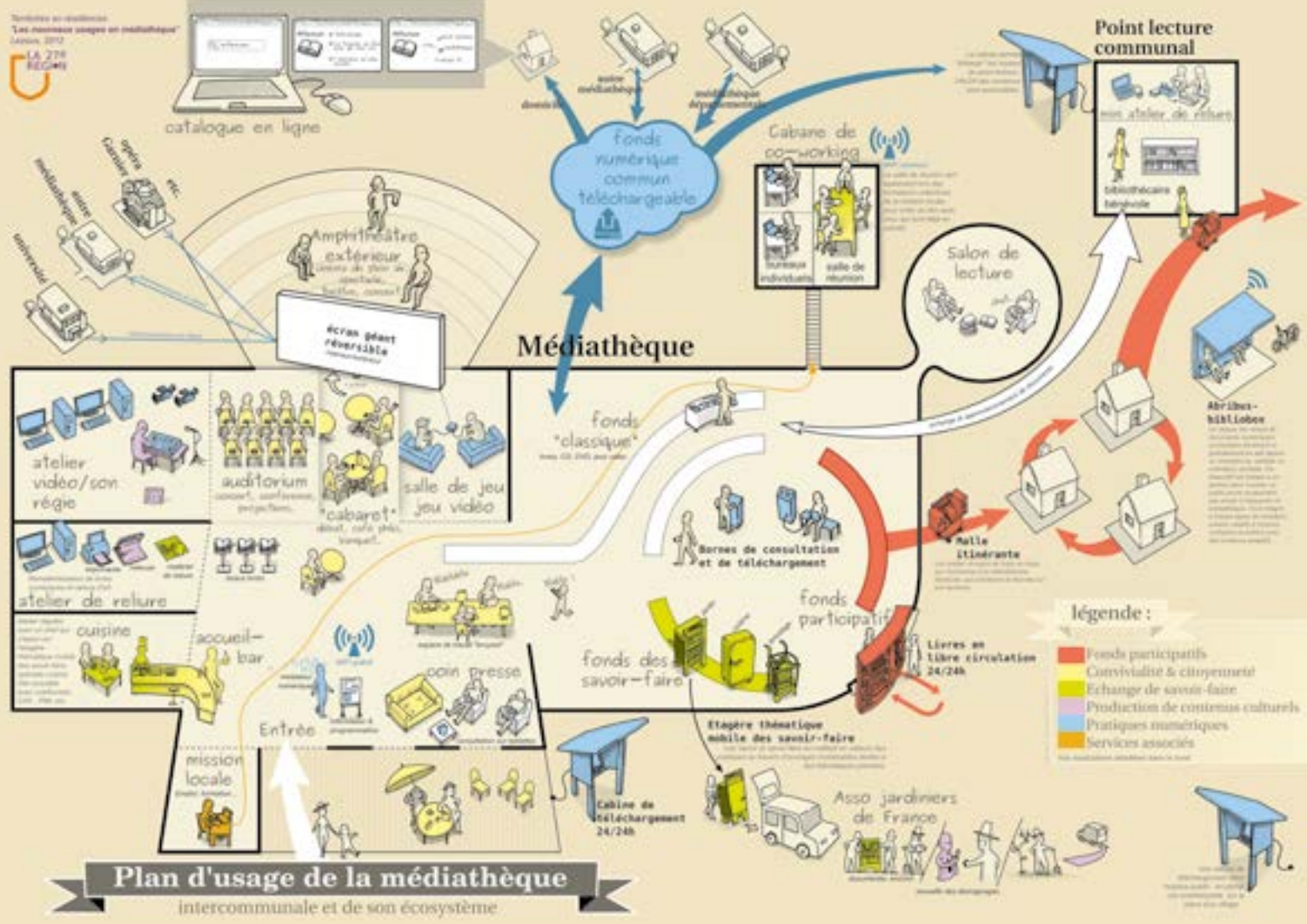
L'évolution des modes de vie et des pratiques culturelles des Français suscite de nouvelles attentes des usagers à l'égard de ces lieux publics : une ouverture adaptée aux nouveaux rythmes de vie, l'accueil de publics peu familiers de la lecture et de la culture, et une plus grande diversification des collections. Nous devons donc préparer ces évolutions pour mieux répondre aux attentes de nos concitoyens.

De nombreuses initiatives voient le jour dans les bibliothèques françaises, et notamment en Bretagne. C'est pourquoi nous vous proposons aujourd'hui ce guide d'initiatives mises en place par des bibliothèques bretonnes, non exhaustif et qui a vocation à s'enrichir grâce aux contributions des professionnels.

Nous avons choisi de les classer selon les entrées du schéma proposé par la 27^e région pour la bibliothèque intercommunale de Lezoux en Auvergne : issu d'une « résidence de territoire », cette modélisation rend compte des souhaits exprimés par les habitants. Elle permet de visualiser leur bibliothèque idéale. Un idéal qui ne peut être le même partout. C'est pourquoi nous n'avons pas voulu chercher un « modèle » mais, plus pragmatiquement, identifier des actions qui répondraient aux besoins spécifiques de chaque territoire. Nous avons souhaité ajouter la thématique de « l'accessibilité » ; il ne s'agit pas seulement de répondre aux obligations légales, mais d'affirmer la volonté d'accueillir tous les citoyens.

Toutes ces initiatives montrent bien que la bibliothèque n'est pas seulement un équipement, mais avant tout des services qui répondent à des besoins, le premier étant de fournir quelques repères pour « lire » la complexité du monde contemporain.

Christian RYO,
Directeur de Livre et lecture en Bretagne



Accessibilité

- [Accessible !](#) - Espace culturel Terraqué, Carnac
- [Bouquin'âge](#) - Médiathèque de Saint-Marc, Brest
- [Espaces «Facile à lire»](#) - Livre et lecture en Bretagne
- [Des espaces «C'est facile de lire»](#) - Médiathèque départementale, Ille-et-Vilaine

Convivialité et citoyenneté

- [Biblio bingo](#) - Médiathèque municipale, Languidic
- [Biblioplage](#) - Ville et médiathèque municipale, Larmor-Plage
- [Café-bulles](#) - Médiathèque municipale, Quimperlé
- [Café-ciné](#) - Médiathèque municipale, Quimperlé
- [Café gallo](#) - Médiathèque municipale, Renac
- [Café presse](#) - Médiathèque municipale, Pénestin
- [Histoires bilingues : breton / français](#) - Médiathèque municipale, Quimperlé
- [Ils écrivent près de chez vous](#) - Médiathèque Eugène Guillevic, Hennebont - **NOUVEAU !**
- [Jeux et loisirs en bibliothèque](#) - Centre culturel, Cléguérec
- [Lectures à domicile](#) - Médiathèque Félix Trochu, Guer
- [Lecture à la plage](#) - Médiathèque municipale, Pénestin
- [Lectures nomades](#) - Médiathèque Lucien Herr, St-Jacques-de-la-Lande
- [Mardis jeux](#) - Médiathèque municipale, Baud - **NOUVEAU !**
- [Mois du film documentaire](#) - Service lecture publique, Communauté de communes de Moyenne Vilaine et Semnon
- [Nocturnes Prépa Bac](#) - Médiathèque Eugène Guillevic, Hennebont
- [Passion Piano](#) - Bibliothèque municipale, Dinan
- [Planète bulle](#) - Médiathèque Lucien Herr, St-Jacques-de-la-Lande
- [Prêt illimité](#) - Médiathèque Jean-Michel Bollé, Redon
- [Rêve party](#) - Médiathèque Félix Trochu, Guer
- [Sacs surprises](#) - Médiathèque Jean-Michel Bollé, Redon
- [Sieste musicale](#) - Médiathèque municipale, Baud - **NOUVEAU !**
- [Soirée jeux de société](#) - Médiathèque municipale, Baud - **NOUVEAU !**
- [Sons d'ici !](#) - Réseau des médiathèques de Lorient
- [Speed booking](#) - Médiathèque Jean-Michel Bollé, Redon
- [Speed Booking](#) - Médiathèque des Ursulines, Quimper
- [Tickets des rois](#) - Médiathèque municipale, Languidic - **NOUVEAU !**

Fonds participatifs

- [2000 livres en libre accès dans l'espace public](#) - Association «Le Sentier des mots», Acigné
- [Betton se livre !](#) - Médiathèque municipale, Betton
- [Je ne sais pas quoi lire](#) - Médiathèque François Mitterrand, Lorient

Lieux d'échanges et de savoir-faire

- [Bibliothèque vivante](#) - Médiathèque L'arc-en-ciel, Landujan
- [Carte blanche](#) - Bibliothèque Thabor Lucien Rose, Rennes
- [Conversation en anglais](#) - Médiathèque municipale, Baud - **NOUVEAU !**
- [Echanges de savoirs](#) - Médiathèque Grain de Sel, Séné
- [Espace couture](#) - Médiathèque communautaire, Maure-de-Bretagne - **NOUVEAU !**
- [La grainothèque](#) - Médiathèque de Saint-Marc, Brest
- [Mon autre bureau](#) - Médiathèque Jean-Michel Bollé, Redon
- [Scrapbooking](#) - Médiathèque municipale, Baud - **NOUVEAU !**
- [Steeple](#) - Médiathèque municipale, Languidic
- [Tapis lecture](#) - Médiathèque municipale, Quimperlé
- [Travail collaboratif avec les bénévoles](#) - Médiathèque Phileas Fogg, Saint-Aubin-du-Pavai
- [Un point à l'endroit, un point à l'envers](#) - Médiathèque municipale, Baud - **NOUVEAU !**

Pratiques numériques

[Apprentissage du français en e-learning par des primo arrivants](#) - Médiathèque François Mitterrand, Lorient

[Ateliers initiation aux tablettes tactiles](#) - Ville et médiathèque municipale, Larmor-Plage

[Concours «Bookface»](#) - Médiathèque «J'aime lire», Pénestin

[Concours pour valoriser les parterres](#) - Médiathèque La Bulle, Bain-de-Bretagne

[Informatique grand débutant](#) - Médiathèque municipale, Baud - **NOUVEAU !**

[Jeux vidéo en bibliothèque !](#) - Médiathèque Jean-Michel Bollé, Redon

[Tournoi de Mario Kart](#) - Médiathèque municipale, Baud - **NOUVEAU !**

Production de contenus culturels

[Cartographie participative](#) - Médiathèque municipale, Languidic

[Comité de programmation](#) - Médiathèque Grain de Sel, Séné

[Journée de création musicale Ziklibrenbib](#) - Médiathèque, Pacé

Services associés

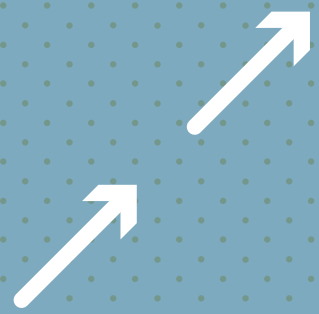
[Abonnement suspendu](#) - Médiathèque L'Archipel, Fouesnant

[Accompagnement vers l'emploi](#) - Médiathèque Les Trésors de Tolente, Plouguerneau

[Grafitéria](#) - Médiathèque Grain de sel, Séné

Guide des initiatives en bibliothèques
en Bretagne

Accessibilité



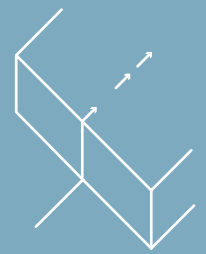


1 Accessible ! (Carnac)

2 Bouquin'âge (Brest)

3 Espaces «Facile à lire» (Bretagne)

4 Des espaces «C'est facile de lire» (Ille-et-Vilaine)



Accessibilité

ESPACE CULTUREL TERRAQUÉ (CARNAC)

Accessible !

Volontairement et dans la continuité des investissements de la ville de Carnac qui favorise déjà l'accès à la plage des personnes à mobilité réduite, la médiathèque de l'Espace Culturel Terraqué est labellisée Tourisme & Handicap (Auditif-Mental-Moteur).

CONTACT

Espace Culturel Terraqué
Médiathèque
26 rue du tumulus
56 340 CARNAC
Tél. : 02 97 52 50 50

Courriel :
contact@terraque.fr

Web :
www.terraque.fr

HISTORIQUE

Au moment de son ouverture au public (2010), l'Espace Culturel Terraqué de Carnac fait valoir une plus-value environnementale par ses performances énergétiques et son confort (hygrothermique, visuel et acoustique). Le projet respectueux de l'environnement et de la santé satisfait au-delà des préconisations d'accessibilité handicap aux critères d'attribution du label Tourisme & Handicap.

DESRIPTIF

Handicap auditif

Les banques d'accueil, l'auditorium et l'espace heure du conte sont équipés d'une boucle magnétique. Pour les personnes sourdes ou malentendantes ne percevant pas une alarme incendie sonore, un système d'alerte visuel clignotant est installé dans les espaces où la personne peut se retrouver seule. Un agent d'accueil est formé à la LSF. La médiathèque acquiert le plus possible de films sous-titrés.

Handicap mental

La signalétique est simplifiée et utilise un code couleurs. Prochainement des pictogrammes y seront intégrés. Le personnel est formé à l'accueil du handicap mental en bibliothèque. Des visites individuelles sont proposées.

Handicap moteur

A l'extérieur, des stationnements dédiés et signalés se trouvent à proximité de l'entrée. L'accès à l'entrée de l'espace culturel se fait de plain-pied, en continuité avec le cheminement extérieur accessible. Le système d'ouverture des portes est utilisable en position debout ou assise. Pour l'accès à l'étage, un ascenseur conduit aux ateliers musicaux. La banque d'accueil de la médiathèque per-

met la discussion en vis-à-vis avec une personne en fauteuil. Les étagères sont volontairement basses et il n'y a pas de collections à ras du sol.

Handicap visuel

La signalétique utilise une police de caractère reconnu pour sa lisibilité. Une bande de guidage, éclairée la nuit, conduit de la rue à la banque d'accueil. Les collections de la médiathèque intègrent des films en audio-description, livres en braille, des livres-lus et des livres et revues en gros caractères. Le site internet de l'espace culturel est compatible avec les logiciels utilisés par les malvoyants. Tous ces aménagements permettent à chacun, en situation de handicap ou non, de circuler aisément (couloir d'1 mètre 50) et de se repérer facilement dans les espaces.

PUBLIC

Tout public, public en situation de handicap.



MÉDIATHÈQUE DE SAINT-MARC (BREST)

Bouquin'âge : pause lecture pour les aînés

Initier et proposer un temps d'activité pour les seniors ; Adapter l'offre d'activité en fonction de la temporalité différente du public ; développer les contacts et les échanges intergénérationnels.

CONTACT

Médiathèque de Saint-Marc
Place Vinet
29 200 BREST
Tél. : 02 98 00 89 80

Courriel :

mediatheque.saint-marc@mairie-brest.fr

HISTORIQUE

L'animation Bouquin'âge a démarré en octobre 2014 à la médiathèque de Saint-Marc, un quartier de Brest.

DESRIPTIF

Il s'agit d'une action en direction des seniors. Chaque séance est organisée autour d'un thème (la nature, Brest autrefois, les vieux métiers, ...) Des extraits de romans sont lus par les bibliothécaires et des chansons sont proposées à l'écoute. Les paroles des chansons sont distribuées aux participants qui peuvent ainsi chanter s'ils le souhaitent. Le public peut s'exprimer entre chaque lecture pour raconter des anecdotes, partager des expériences.

La séance se termine par un goûter afin de poursuivre l'échange et d'instaurer un moment de convivialité.

Bouquin'âge touche en moyenne une dizaine de personnes à chaque séance.

L'animation Bouquin'âge est une animation ouverte à toutes les personnes âgées, qu'elles soient inscrites ou non à la bibliothèque et domiciliées chez elles ou en maison de retraite.

MOYENS HUMAINS, TECHNIQUES ET FINANCIERS

Mettre en place un tel projet demande un fort investissement notamment pour la communication. Des affiches ont été envoyées à de nombreuses structures du quartier, des flyers ont été distribués lors du marché hebdomadaire. L'animation a été présentée à l'occasion du repas des anciens. La difficulté a été de cibler explicitement le public seniors sans le froisser (visuel, textes,...).

L'action Bouquin'âge peut être déclinée dans n'importe quelle structure par différents intervenants. Il est toutefois nécessaire de prévoir une équipe qui organise la rencontre, recherche les textes et chansons et fasse les lectures. Il y a un important travail préparatoire en amont, auquel il faut pouvoir consacrer beaucoup de temps.

Le projet repose, d'une part, sur les salariés des bibliothèques de Brest pour l'organisa-

tion, la préparation, l'animation et le goûter ; et d'autre part, sur le bénévolat, grâce à des relais locaux, dont le réseau « Voisin'âge », qui se charge de véhiculer et d'accompagner les personnes isolées.

PÉRIODICITÉ

Le mardi à 15 h 30, 4 fois par an.

PUBLIC

L'animation est gratuite et ouverte à tous.



EPCC LIVRE ET LECTURE EN BRETAGNE

Espace « Facile à lire »

Donner le goût du livre aux personnes les plus éloignées, y compris celles qui sont en situation d'illettrisme. Proposer des espaces de lecture simples et très accessibles dans ou à l'extérieur des bibliothèques.

CONTACT

Livre et lecture en Bretagne
61 Boulevard Villebois-Mareuil
35000 RENNES
Tél. : 02 99 37 77 53
Fax : 02 99 59 21 53

Courriel :
contact@livrelecturebretagne.fr

Web :
www.livrelecturebretagne.fr

HISTORIQUE

Livre et lecture en Bretagne, dans le cadre de la mission sur les publics éloignés du livre, a impulsé une démarche autour du « facile à lire » dans les bibliothèques bretonnes.

Cette démarche est née de la volonté de s'adresser à tous les publics en difficulté avec l'écrit, et se situe d'abord dans le champ de la prévention de l'illettrisme.

Après avoir rassemblé les acteurs une première fois en janvier 2013, Livre et lecture en Bretagne s'est approché de la structure Bibliopass pour travailler sur cette question et constituer un kit « facile à lire »

DESRIPTIF

Qu'est-ce que le « facile à lire » ?

Il s'agit d'une démarche au départ conçue et développée avec et par les personnes handicapées intellectuelles, qui vise à promouvoir un ensemble de règles pour faciliter la compréhension de la communication écrite et audio-visuelle.

Fidèle au principe du « jamais rien pour nous sans nous », cette démarche pose la condition d'élaborer les documents en « facile à lire » avec la participation effective de personnes handicapées formées à la méthodologie d'évaluation.

Le « Facile à lire et à comprendre » est né de la démarche des associations des familles de personnes handicapées intellectuelles, au sein de l'association Inclusion Europe.

MOYENS HUMAINS, TECHNIQUES, FINANCIERS

Acquisition de mobilier adapté ; formation des équipes au « Facile à lire ».

PARTENARIATS

Le partenariat avec les structures du champ social est indispensable, afin de toucher les publics visés, qui ne vont pas venir naturellement au livre.

PUBLIC

Tout public, en particulier les publics éloignés de la lecture.



DÉPARTEMENT D'ILLE-ET-VILAINE, MÉDIATHÈQUE DÉPARTEMENTALE

Des espaces « C'est facile de lire »

Parce que la lecture n'est pas un acte facile pour tous, il est important de proposer aussi en bibliothèque des chemins de lecture différents, de mettre en place des médiations et des partenariats locaux.

Les personnes en difficulté de lecture le sont pour diverses raisons. Il peut y avoir des problèmes techniques de lecture, un manque de pratique une mauvaise assimilation de la lecture suite à des échecs scolaires, un handicap physique ou moteur, une situation de grande précarité, d'illettrisme...). A noter que l'illettrisme concerne 7 % de la population dont la moitié en zone rurale.

CONTACT

Médiathèque départementale
d'Ille-et-Vilaine
1 avenue de la Préfecture
35 000 RENNES
Tél. : 02 99 02 21 17

Courriel :
catherine.lepeinteur@cq35.fr

Web :
www.mediathèque35.fr/fr/content/espace-c'est-facile-lire

Guide des initiatives en bibliothèques
en Bretagne

HISTORIQUE

Dans le cadre de la lutte contre l'illettrisme et suite à un groupe de travail avec ADT Quart Monde sur les chemins d'accès aux savoirs et à la culture, la Médiathèque départementale d'Ille-et-Vilaine s'est inscrite dans la démarche du « facile à lire » en partenariat avec l'EPCC Livre et lecture en Bretagne, la DRAC Bretagne et Bibliopass.

A savoir que dans les pays nordiques (Pays-Bas, Scandinavie et Canada), le concept existe depuis longtemps avec les « Easy to read squares » et le public est habitué à les utiliser.

Après avoir organisé plusieurs journées de formation avec Françoise Sarnowski de Bibliopass, la Médiathèque départementale a souhaité aller jusqu'au bout de la démarche en proposant de faire circuler deux espaces « C'est facile de lire ».

DESRIPTIF

Les deux espaces « C'est facile de lire » ne sont pas des œuvres d'artiste mais essentiellement une mise en valeur des documents grâce au travail d'une scénographe et d'un plasticien avec des contraintes fortes de l'attractivité.

Les documents, non rangés, sont tous présentés en facing (de face) pour mieux visualiser les couvertures et faciliter le choix.

Le picto international du « facile à lire » est simplement apposé sur l'arrière des documents ainsi que des mots-clés permettant de visualiser rapidement le contenu du document. Le module doit être très visible de loin tout en restant sobre. Il est possible de le disposer en cube avec le public qui tourne autour ou en 2 triangles disposés de façon linéaire le long d'un mur.

La sélection d'une centaine de documents a été réalisée par Bibliopass. Ce fonds est bien sûr évolutif et ré-actualisable.

MOYENS HUMAINS, TECHNIQUES, FINANCIERS

Ce dispositif nécessite un accompagnement des personnes dans la démarche, des médiations et donc la mise en place de partenariats locaux.

La Médiathèque départementale installe les espaces et propose une aide technique aux bibliothèques dans la construction de leurs projets et la suite à donner après l'emprunt. Le coût global par espace est d'environ 4 000 € (2 500 € par module, 1 500 € pour le fonds).

PARTENARIATS

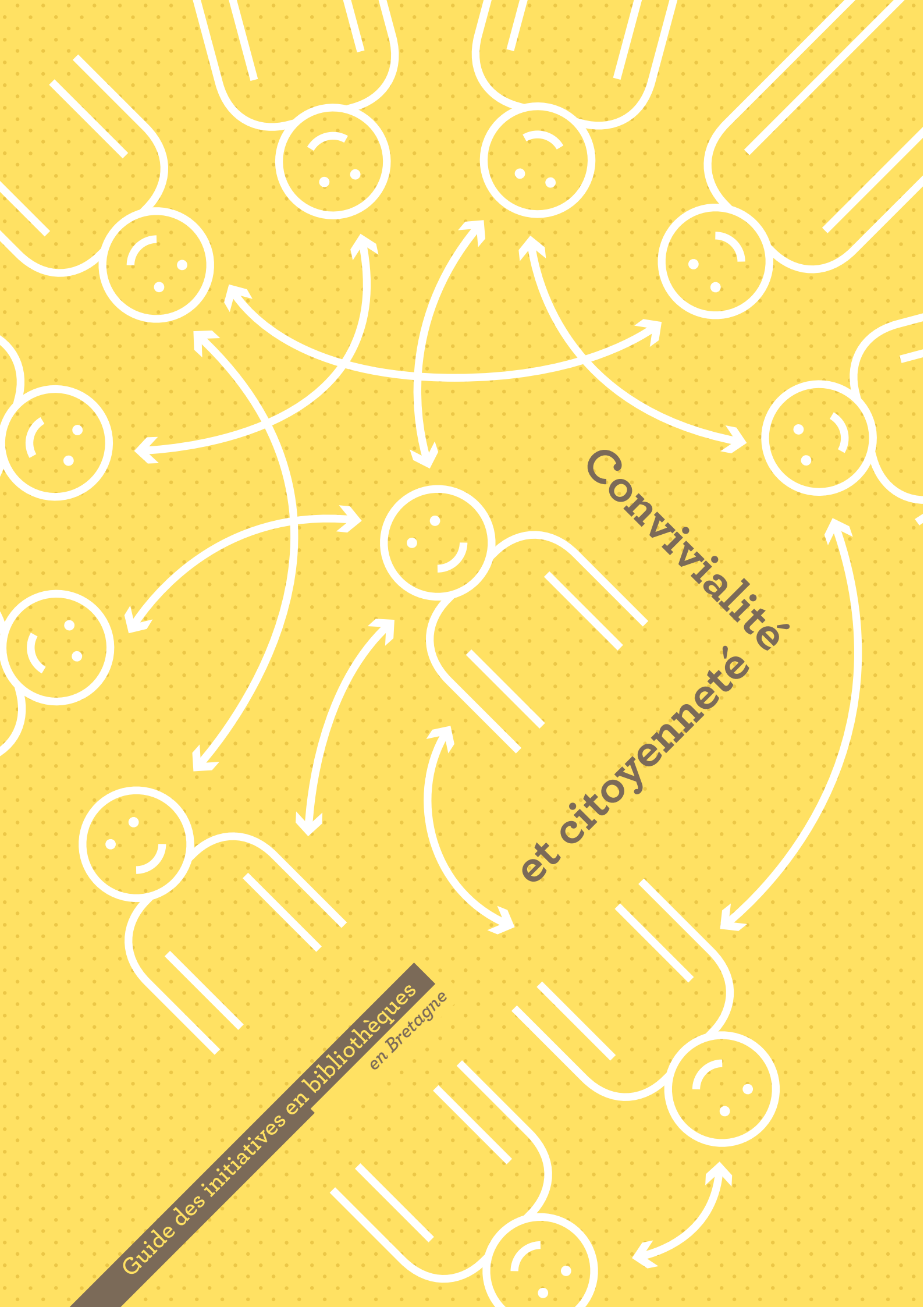
De nombreux exemples de partenariat ont été développés par les bibliothèques grâce à ces espaces avec l'UDAF 35, les CDAS, les chantiers d'insertion, les EPHAD, l'ADMR, les associations caritatives, les missions locales...

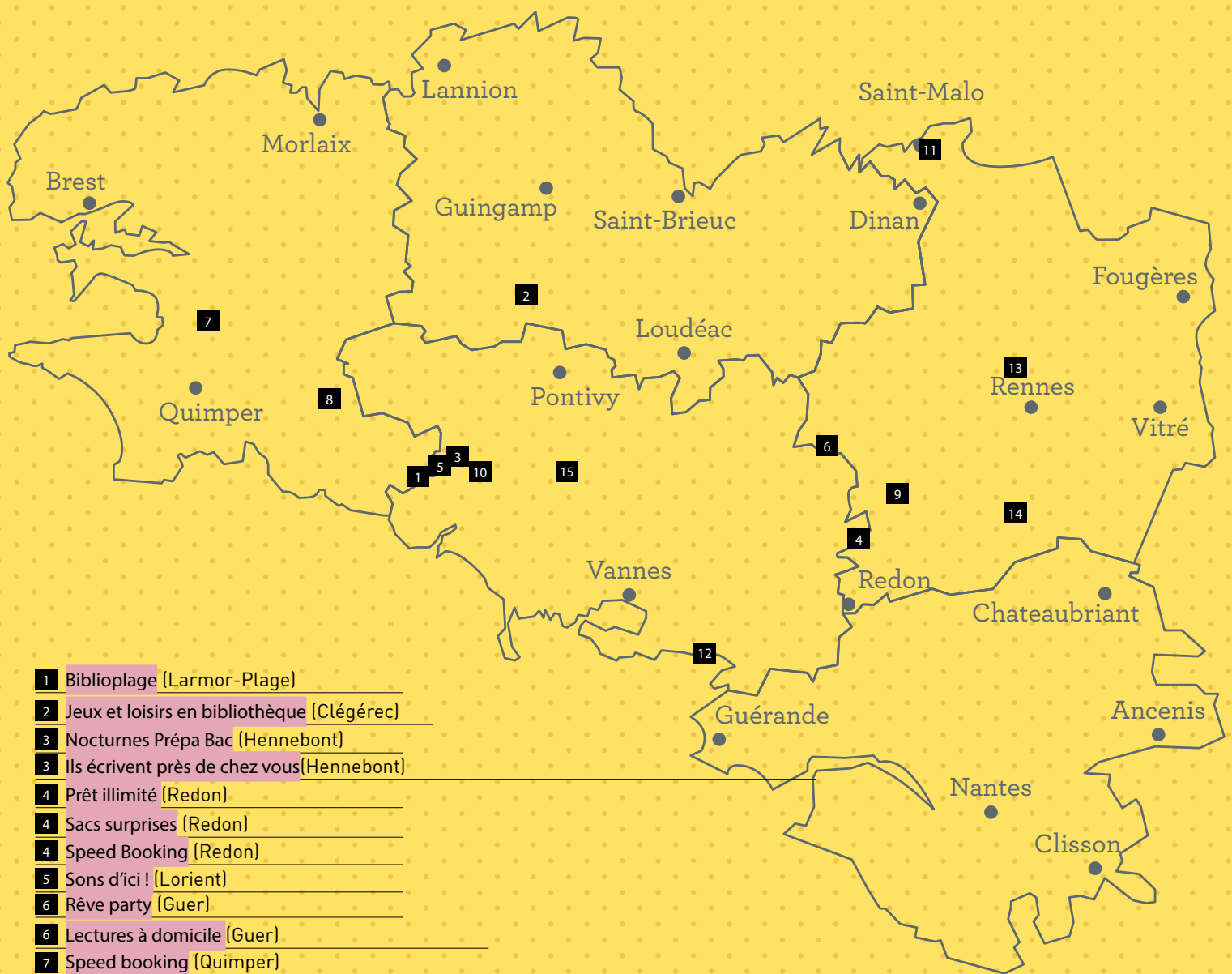
PUBLIC

Public adulte, en particulier les publics ayant des difficultés avec la lecture.

Guide des initiatives en bibliothèques
en Bretagne

**Convivialité
et citoyenneté**





- 1** Biblioplage (Larmor-Plage)
- 2** Jeux et loisirs en bibliothèque (Clégérec)
- 3** Nocturnes Prépa Bac (Hennebont)
- 3** Ils écrivent près de chez vous (Hennebont)
- 4** Prêt illimité (Redon)
- 4** Sacs surprises (Redon)
- 4** Speed Booking (Redon)
- 5** Sons d'ici ! (Lorient)
- 6** Rêve party (Guer)
- 6** Lectures à domicile (Guer)
- 7** Speed booking (Quimper)
- 8** Histoires bilingues (Quimperlé)
- 8** Café-bulles (Quimperlé)
- 8** Café-ciné (Quimperlé)
- 9** Café gallo (Renac)
- 10** Biblio binqo (Languidic)
- 10** Tickets des rois (Languidic)
- 11** Passion Piano (Dinan)
- 12** Café presse (Pénestin)
- 12** Lecture à la plage (Pénestin)
- 13** Lectures nomades (St-Jacques-de-la-Lande)
- 13** Planète bulle (St-Jacques-de-la-Lande)
- 14** Mois du film documentaire (Communauté de communes Moyenne Vilaine et Semnon)
- 15** Mardis jeux (Baud)
- 15** Sieste musicale (Baud)
- 15** Soirée jeux de société (Baud)



BIBLIO BINGO

Du mardi 7 juillet au samedi 29 août



Convivialité
et citoyenneté

MÉDIATHÈQUE MUNICIPALE (LANGUIDIC)

Biblio bingo, jeu de l'été

Inviter les gens à lire pendant l'été
pour faire découvrir différents
genres ou médias littéraires.

CONTACT

Médiathèque municipale de Languidic
12 rue Jean Moulin
56 440 Languidic

Tél. : 02 97 65 19 18

Courriel :
bibliotheque.languidic@wanadoo.fr

Web :
www.mediatheque-languidic.net

Facebook :
<https://fr-fr.facebook.com/pages/M%C3%A9diath%C3%A8que-de-Languidic/146271665443023>

HISTORIQUE

Inspiré des « bookbingos » américains notamment [celui de la Seattle public library](#)

DESCRIPTIF

Neuf thèmes sont choisis et il faut lire un livre correspondant à chaque thème avant de se présenter à la médiathèque pour faire tamponner sa carte Bingo. Exemple de thèmes : un livre qui fait voyager, un livre avec un enfant comme héros, le premier livre d'une série, un livre de moins de 100 pages, un livre aux choix, un livre avec un visage sur la couverture, un livre avec des cases et des bulles, un livre adapté au cinéma, un livre à écouter.

Le jeu est ouvert aux adultes et aux enfants, l'idéal étant de se servir des livres de la médiathèque.

Deux possibilités de gagner : soit 3 cases alignées, soit toute la carte de tamponnée.

Des lots sont offerts aux participants.

MOYENS HUMAINS, TECHNIQUES, FINANCIERS

Réalisation et impression de la carte de bingo, temps de recherche de petits lots à offrir.

PARTENARIAT

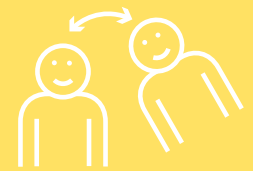
Librairie locale pour récupération de petits lots publicitaires, récupération de dons de livres.

PÉRIODICITÉ

Du mardi 7 juillet au samedi 29 juillet 2015.
Déclinable en fonction d'une animation, d'un événement saisonnier.

PUBLIC

Tout public.



**Convivialité
et citoyenneté**

VILLE ET MÉDIATHÈQUE MUNICIPALE (LARMOR-PLAGE)

Biblioplage

Promouvoir la lecture publique.

HISTORIQUE

Depuis 3 ans, la médiathèque se déplace à la plage de Port-Maria pendant la période estivale

DESRIPTIF

Cette biblio-plage propose de lire confortablement installé dans des transats face à la mer.

Il est possible de consulter la presse : quotidiens, hebdomadaires et mensuels sur l'actualité, la culture et les loisirs. Il est possible également de découvrir un large choix de livres abrités dans une bibliothèque éphémère de 12m² posée sur le sable : romans, BD, polars... Une collection de plus de 800 titres pour adultes et enfants mis à disposition.

CONTACT

Médiathèque municipale de Larmor-Plage
14 Bis rue des 4 Frères Leroy Quéret
56 206 Larmor-Plage

Tél. : 02 97 84 26 50

mediatheque@larmor-plage.com

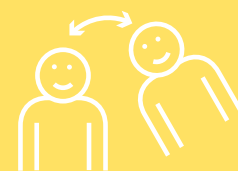
mediatheque.larmor-plage.com

PÉRIODICITÉ

Juillet - août, du mardi au samedi,
de 14 h à 18 h.

PUBLIC

Tout public



Convivialité
et citoyenneté

MÉDIATHÈQUE MUNICIPALE (QUIMPERLÉ)

Café-bulles

Partager ses coups de cœurs.

CONTACT

Médiathèque municipal de Quimperlé
18 place Saint Michel
29 300 QUIMPERLE
Tél. : 02 98 35 17 30

Mel :

mediatheque@ville-quimperle.fr

Web :

<http://mediathequequimperle.blogspot.fr>
<http://mediathequequimperle.blogspot.fr/2014/04/le-cafe-bulles-recoit-des-auteurs-bd.html>

DESCRIPTIF

Le café-bulles est un moment d'échanges sur la bande-dessinée. Présentation des nouveautés de bandes dessinées adulte et jeunesse, échanges autour des coups de cœur et des lectures de chacun.

A l'issue de la rencontre, il est possible d'emprunter autant de bandes dessinées que l'on souhaite.

MOYENS HUMAINS, TECHNIQUES, FINANCIERS

2 agents de la médiathèque animent la rencontre. Café et gâteaux fournis.

PARTENARIAT

Avec une librairie pour des rencontres d'auteurs.

PÉRIODICITÉ

Tous les deux mois.

PUBLIC

Tout public. Atelier de 15 à 20 personnes.



**Convivialité
et citoyenneté**

MÉDIATHÈQUE MUNICIPALE (QUIMPERLÉ)

DESRIPTIF

Le café-ciné est un moment d'échanges sur le cinéma. Pendant la rencontre, les bibliothécaires présentent une sélection de nouveaux DVDs. Les personnes ayant vu les films peuvent donner leur avis sur ceux-ci. La participation au café-ciné permet d'emprunter en avant-première des films, de venir entendre des avis sur ceux-ci ou donner le sien.

Café-ciné

MOYENS HUMAINS, TECHNIQUES, FINANCIERS

Echanger autour des DVDs.

1 personne dans l'équipe. Gâteaux et café à disposition des publics.

CONTACT

Médiathèque municipal de Quimperlé
18 place Saint Michel
29 300 QUIMPERLE
Tél. : 02 98 35 17 30

PÉRIODICITÉ

Tous les deux mois.

PUBLIC

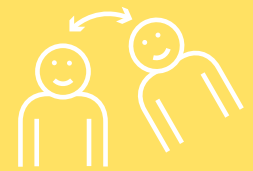
Tout public.

Mel :

mediatheque@ville-quimperle.fr

Web :

<http://mediathequequimperle.blogspot.fr>
<http://mediathequequimperle.blogspot.fr/2015/09/le-cafe-cine-la-mediatheque.html>



**Convivialité
et citoyenneté**

MÉDIATHÈQUE MUNICIPALE (RENAC)

Café gallo

Le « Café-Gallo » est un prétexte pour se retrouver et papoter autour d'un café en parlant patois.

HISTORIQUE

L'idée de ce « Café-Gallo » nous est venue après avoir réalisé une exposition de photos anciennes de Renac (photos collectées auprès des renacois).

L'exposition a été inaugurée un dimanche d'octobre à l'heure du goûter...Une centaine de personnes sont venues la découvrir, pour la plupart, des personnes âgées qui ne connaissaient pas la médiathèque.

Lors de cette inauguration, beaucoup se remémoraient leurs souvenirs en parlant patois...

Et hop ! L'idée est née !

Il n'y avait plus qu'à créer un rendez-vous convivial et régulier qui permette à nouveau aux gens d'échanger dans une langue qu'ils ne parlent plus si souvent !

PUBLIC

Tout public.

DOCUMENTS LIÉS

Tous les livres sur la région et sur la langue galloise peuvent être proposés.

CONTACT

Réseau intercommunale des bibliothèques
du Pays de Redon
Médiathèque municipale de Renac
35 rue du Colonel du Halgouët
35 600 RENAC
Tél. : 02 99 72 02 44

Web :

<http://www.mediatheques.cc-pays-redon.fr/>

Facebook :

https://www.facebook.com/mediatheque_renac

DESCRIPTIF

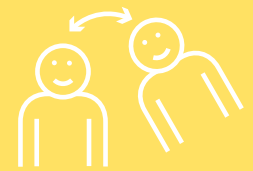
Ce rendez-vous a lieu le mercredi après-midi pour permettre aux enfants (aussi) d'écouter cette langue !

MOYENS HUMAINS, TECHNIQUES, FINANCIERS

Des fauteuils, une table basse et du café !
De quoi enregistrer les discussions en gallo.
Communication habituelle (affiches dans les commerces, médias).

PÉRIODICITÉ

Tous les premiers mercredis du mois entre 14 h 30 à 16 h 30



Convivialité
et citoyenneté

MÉDIATHÈQUE MUNICIPALE (PÉNESTIN)

Café presse

Promouvoir la lecture publique et aller
vers les lecteurs.

HISTORIQUE

Depuis 2015.

DESCRIPTIF

La médiathèque n'est pas abonnée à la presse. Cet accueil permet aux usagers et vacanciers de consulter gratuitement la presse locale (journaux du vendredi au vendredi) autour d'un café et de faire découvrir la médiathèque.

MOYENS HUMAINS, TECHNIQUES, FINANCIERS

1 personne, la presse de la semaine et du café.

CONTACT

Médiathèque « J'aime lire »
Espace culturel Jacques Prévert
Allée de Grand Pré
56 760 PÉNESTIN
Tél. : 02 99 90 41 99

Mel : mediatheque.penestin@wanadoo.fr

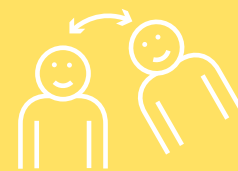
Web : <http://penestin.opac3d.fr/search.php?action=Accueil>

PÉRIODICITÉ

En juillet et en août, le vendredi de 10 h à 11 h.

PUBLIC

Adulte.



Convivialité
et citoyenneté

MÉDIATHÈQUE MUNICIPALE (QUIMPERLÉ)

HISTORIQUE

Animation mise en place à l'occasion du festival Taol Kurun.

PARTENARIAT

Ti ar vro bro kemperle.

PÉRIODICITÉ

Juillet - août, du mardi au samedi,
de 14 h à 18 h.

PUBLIC

Enfants entre 5 et 7 ans accompagnés de
leurs parents.

Histoires bilingues : breton / français

Découvrir la langue à travers de petites
histoires, comptines ou chansons en
breton mais aussi en français.

CONTACT

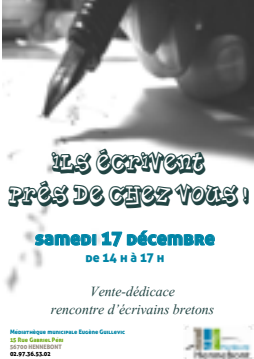
Médiathèque municipal de Quimperlé
18 place Saint Michel
29 300 QUIMPERLE
Tél. : 02 98 35 17 30

Mel :

mediatheque@ville-quimperle.fr

Web :

<http://mediathequequimperle.blogspot.fr>

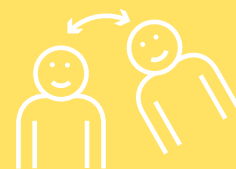


ILS ÉCRIVENT PRÈS DE CHEZ VOUS !

samedi 17 décembre
de 14 h à 17 h

Vente-dédicace
rencontre d'écrivains bretons

Médiathèque Eugène Guillevic
55 Rue Guillevic Péri
56700 HENNEBONT
02 97 36 53 02



**Convivialité
et citoyenneté**

MÉDIATHÈQUE EUGÈNE GUILLEVIC (HENNEBONT)

Ils écrivent près de chez vous

Faire se rencontrer écrivains locaux et lecteurs autour d'ouvrages où tous les genres sont réunis. Faire vivre la structure autrement. La médiathèque n'est pas qu'un lieu de prêt et de retour de documents. Valoriser des auteurs qui ne sont pas médiatisés. Promouvoir les écrivains et soutenir la création. Permettre aux auteurs de rencontrer leur public, de vendre et dédicacer leurs livres. Valoriser les artistes et talents bretons. Valoriser l'auto-édition.

HISTORIQUE

2014 puis 2016.

DESCRIPTIF

Une quinzaine d'auteurs locaux rencontrent leur public lors d'un événement type salon du livre. Vente et dédicaces.

MOYENS HUMAINS, TECHNIQUES, FINANCIERS

Un lieu qui permet d'installer 15-20 tables dans la médiathèque et qui soit visible et accessible pour le public.
Un, voire deux, coordinateurs pour la communication autour de l'événement et le suivi logistique avec les auteurs.

PÉRIODICITÉ

Biennal. 1 jour de 14 h à 17 h. Début décembre.

PUBLIC

Tout public.

CONTACT

Médiathèque Eugène Guillevic
15 rue Gabriel péri
56 700 HENNEBONT

Tél. : 02 97 36 53 02

Courriel :

mediatheque-hennebont@wanadoo.fr

Guide des initiatives en bibliothèques
en Bretagne



Convivialité
et citoyenneté

CENTRE CULTUREL DE CLÉGUÉREC

Jeux et loisirs en bibliothèque

Créer un espace convivial,
créer du lien social.

CONTACT

Centre culturel de Cléguérec
2 rue du couvent
Tél. : 02 97 38 15 99

Courriel :

centreculturel@cleguerec

Web :

<http://cleguerec.fr/vie-quotidienne/municipalite/municipalite-municipale/>

Facebook :

<https://www.facebook.com/centreculturelde-cleguerec>

DESCRIPTIF

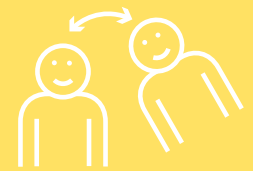
Créé en 2013, le pôle « Jeux & loisirs » est un lieu d'échanges qui propose de nombreuses animations ludiques. Les activités fidélisent un public de plus en plus nombreux. Les jeux vidéo, par exemple, favorisent les activités sociales et complètent l'offre culturelle.

MOYENS HUMAINS, TECHNIQUES, FINANCIERS

Financement de l'Europe (55 %), de la Caf (30 %), du Conseil départemental (15 %) et de la commune (20 %).

PUBLIC

Tout public



**Convivialité
et citoyenneté**

MÉDIATHÈQUE FÉLIX TROCHU (GUER)

HISTORIQUE

Initié à l'occasion des 10 ans de la médiathèque en 2010 puis reconduit annuellement dans le cadre de la semaine bleue, il est devenu trimestriel depuis 2016.

DESRIPTIF

Des lectures sont proposées au domicile d'une personne qui, pour l'occasion, accueille les bibliothécaires et leur panier de livres ainsi que des ami(e)s, voisin(e)s, famille.

MOYENS HUMAINS, TECHNIQUES, FINANCIERS

2 employées de la médiathèque. Un panier et des livres.

PARTENARIAT

Avec la médiatrice auprès des personnes âgées.

PÉRIODICITÉ

Trimestrielle.

PUBLIC

Essentiellement des personnes âgées (mais les invités de la personne qui accueille les lectures à son domicile sont parfois plus jeunes...).

Lectures à domicile

Rendre la lecture accessible aux publics qui en sont éloignés.

CONTACT

Médiathèque Félix Trochu
5 place de la gare
56 380 GUER
Tél. : 02 97 22 04 63

Courriel :

mediatheque.guer@wanadoo.fr

Web :

<http://mediathequedequer.hautetfort.com/>

Facebook :

<https://fr-fr.facebook.com/mediatheque.guer>



Convivialité
et citoyenneté

MÉDIATHÈQUE MUNICIPALE (PÉNESTIN)

Lecture à la plage

Promouvoir la lecture publique et aller vers les lecteurs.

CONTACT

Médiathèque « J'aime lire »
Espace culturel Jacques Prévert
Allée de Grand Pré
56 760 PENESTIN
Tél. : 02 99 90 41 99

Mel :
mediatheque.penestin@wanadoo.fr

Web :
<http://penestin.opac3d.fr/search.php?action=Accueil>

HISTORIQUE

Depuis 2015.

DESCRIPTIF

Pénestin possédant de nombreuses plages, prise d'assaut par les pénestinois et les touristes, les lectures de contes à la médiathèque étaient désertées. La médiathèque est donc allée jusqu'à eux. Deux plages (faciles d'accès et familiale) ont été retenues pour cette animation.

Pas besoin de gros moyens, une personne peut suffire, 3 à 4 histoires et le tour est joué !

MOYENS HUMAINS, TECHNIQUES, FINANCIERS

2 personnes, un grand carré de tissus, un panneau et des piquets pour délimiter la zone de lecture.

PÉRIODICITÉ

En juillet et en août, le mardi à 15 h à la plage de la Source et le vendredi à 15 h à la plage de Loscolo, du 15 juillet au 12 août.

PUBLIC

Enfants et parents.



**Convivialité
et citoyenneté**

MÉDIATHÈQUE LUCIEN HERR (SAINT-JACQUES-DE- LA-LANDE)

Lectures nomades

Sortir des murs de la médiathèque.

Aller au devant des habitants dans les différents quartiers sur les aires de jeux destinées aux enfants.

Développer le plaisir de la lecture à voix haute, la lecture détente en plein air.

DESCRIPTIF

La médiathèque sélectionne des livres, des revues pour les petits et les jeunes. Beaux albums, contes, livres jeux ou BD, il y en a pour tous les goûts. Alternance entre lectures et jeux de société choisis par la ludothèque.

MOYENS HUMAINS, TECHNIQUES, FINANCIERS

1 bibliothécaire + 1 ludothécaire
Des plaids et coussins colorés, des paniers de livres.

PÉRIODICITÉ

4 rendez-vous pendant les vacances de juillet le mercredi de 16h00 à 17h30 ou le vendredi de 10h à 11h30.

PUBLIC

Pour les enfants et leurs familles.

CONTACT

Médiathèque Lucien Herr
18 cours Camille Claudel
35136 SAINT JACQUES DE LA LANDE
Tél. : 02 99 31 43 05

Web :

<http://www.mediatheque-lucien-herr.fr/>



MÉDIATHÈQUE MUNICIPALE (BAUD)

Mardis jeux

Créer du lien social. Renouer avec l'esprit d'antan où on pouvait se retrouver autour d'une pratique commune. Échange de savoirs. Convivialité. Diversifier les missions de la médiathèque.

HISTORIQUE

Face à la montée de l'isolement en milieu rural, une réflexion a été menée sur les différents moyens de lutte contre ce fléau. La ville de Baud a pléthore de cafés mais la pratique de jeux dans ces lieux s'est perdu. Nous avons donc voulu offrir un espace pour retrouver cet esprit.

DESRIPTIF

Inviter à partager un moment convivial autour de jeux de cartes les plus populaires de France.

MOYENS HUMAINS, TECHNIQUES, FINANCIERS

Jeux de cartes - Tapis de jeux - tables dans l'espace de la médiathèque.

CONTACT

Médiathèque municipale de Baud
3 avenue Jean Moulin
56150 BAUD

Tél. : 02 97 51 13 19

Courriel :
bm@mairie-baud.fr

Web :
<http://baud.c3rb.org/>

Facebook :
<https://www.facebook.com/mediathequede-baud/>

PÉRIODICITÉ

Tous les mardis de 14h à 19h30.

PUBLIC

Débutant et confirmé.



Convivialité
et citoyenneté

SERVICE LECTURE PUBLIQUE (COMMUNAUTÉ DE COMMUNES DE MOYENNE VILAINE ET SEMNON)

Mois du film documentaire

Promouvoir le film documentaire.

CONTACT

Communauté de communes
Moyenne vilaine et Semnon
42 rue de Sabin
35 470 BAIN DE BRETAGNE
Tél. : 02 99 43 99 66

Courriel :

lecturepublique@moyennevilaine-semnon.fr

<https://www.facebook.com/culturemoyennevilaineetsemnon>

HISTORIQUE

Le Mois du film documentaire est un événement national initié par Images en bibliothèques. Depuis 2009, la communauté de communes coordonne la projection d'une dizaine de films documentaires dans les communes, en partenariat avec les bibliothèques du territoire.

DESRIPTIF

Diffusion de films documentaires au cours du mois de novembre. L'entrée est gratuite et ouverte à tous les publics. Chaque séance est suivie d'une rencontre-débat avec le/la réalisateur/trice et se termine par un pot.

MOYENS HUMAINS, TECHNIQUES, FINANCIERS

Une coordinatrice lecture publique.
Les bénévoles et salariés des bibliothèques, les membres de l'association Comptoir du doc.
1 écran 3 m * 2,1 m, 1 sono appartenant à la Communauté de communes de Moyenne Vilaine et Semnon et le soutien technique de l'association Comptoir du doc.
Un budget compris entre 4 000 € et 5 000 €.

PARTENARIAT

L'association Comptoir du doc ; les collèges et lycées de la communauté de communes de Moyenne vilaine et Semnon.

PÉRIODICITÉ

Annuelle.

PUBLIC

Tout public.



Convivialité
et citoyenneté

MÉDIATHÈQUE EUGÈNE GUILLEVIC (HENNEBONT)

Nocturnes Prépa Bac

Ouvrir la médiathèque le soir pour les lycéens préparant le bac afin de leur permettre de réviser dans les meilleures conditions.

CONTACT

Médiathèque Eugène Guillevic
15 rue Gabriel péri
56 700 HENNEBONT
Tél. : 02 97 36 53 02

Courriel :

mediatheque-hennebont@wanadoo.fr

HISTORIQUE

Mis en place en 2012.

DESRIPTIF

La médiathèque ouvre ses portes aux futurs bacheliers, tous les jeudis, en nocturne, d'avril à juin, de 18 h à 20 h, y compris pendant les vacances scolaires.

La médiathèque se transforme alors en grande salle de travail permettant aux lycéens de se documenter et de réviser. Ils profitent ainsi d'un endroit calme et disposent de toutes les ressources de la médiathèque (livres, annales, espaces de travail, ordinateurs avec quiz en ligne...).

Ces nocturnes leur permettent de travailler seuls ou en groupe dans un cadre convivial différent de l'établissement scolaire ou de leur foyer ; ils peuvent se déplacer librement, discuter, boire et manger...

Ces nocturnes sont également une passerelle vers l'université puisque les lycéens s'habituent ainsi à travailler en autonomie. L'entraide est la bienvenue, ainsi que les étudiants qui souhaitent, bénévolement, apporter un soutien, des conseils...

MOYENS HUMAINS, TECHNIQUES, FINANCIERS

Annales pour toutes les matières et filières, ordinateurs, quiz et corrigés, espaces de travail, jus de fruits et biscuits.

Deux personnes du secteur adultes de la médiathèque.

PÉRIODICITÉ

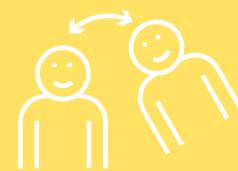
Hebdomadaire : d'avril à juin, le jeudi soir de 18 h à 20 h.

Exceptionnellement en 2016 :

Hebdomadaire : d'avril à juin, le mardi soir de 18 h à 20 h.

PUBLIC

Lycéens (1ères et Terminales).



**Convivialité
et citoyenneté**

BIBLIOTHÈQUE MUNICIPALE (DINAN)

Passion Piano

Favoriser les liens entre les textes et la musique : chanson française et étrangère, conte et musique, poésie et musique, art lyrique, etc.

Mettre en valeur le Fonds Henri-Kowalski de la Bibliothèque municipale.

Développer l'Action culturelle de la bibliothèque autour de la musique, dans le prolongement de l'Espace Musique.

Renforcer la synergie entre la bibliothèque et Le Kiosque (Ecole de musique intercommunale).

Offrir à des amateurs de bon niveau, jeunes et adultes, un lieu public qui ne soit ni une salle de répétition ni une salle de concert mais -à mi-chemin- un lieu convivial d'expression musicale.

CONTACT

Bibliothèque municipale de Dinan
20 rue Waldeck Rousseau
BP 16362
22 106 DINAN
Tél. : 02 96 39 04 65
Courriel : bm@dinan.fr

Web. : <http://www.bm-dinan.fr/>

HISTORIQUE

A l'occasion du 10e anniversaire de l'installation de la Bibliothèque municipale dans ce nouvel équipement, la bibliothèque dispose d'un piano à queue offert par un mécène.

Comme vous le savez, les bibliothèques ont toujours conservé et diffusé des documents musicaux.

À Dinan, un Espace Musique, fort de 10 000 documents, est à la disposition du public. La proximité de l'Ecole de musique, le Kiosque, favorise une synergie dans ce domaine. Ce projet nous permet de mettre en valeur le Fonds Henri-Kowalski de la bibliothèque.

Depuis le mois de septembre 2015, Passion Piano est un rendez-vous mensuel musical qui commence avoir un public fidèle.

DESCRIPTIF

La bibliothèque n'est ni un lieu de répétition, ni un lieu de concert, mais un lieu de culture privilégié, d'auditions, pour mettre en avant les liens Textes & Musiques.

Rendre la musique classique accessible à tous, de la faire mieux connaître. « Un piano à la bibliothèque est une très bonne initiative. L'objectif a toujours été de travailler au décloisonnement des musiques, y compris de la grande musique. Le lieu-même de la bibliothèque joue un rôle dans ce décloisonnement. La Bibliothèque municipale n'est pas un lieu sanctuarisé.

Ces rencontres se dérouleront à partir du mois de septembre prochain, selon cette formule : une intervention musicale d'une heure, suivie d'un temps convivial d'échange.

MOYENS HUMAINS, TECHNIQUES, FINANCIERS

Quatre collègues pour assumer la soirée Passion Piano.

Un piano à queue.

PARTENARIAT

Le Kiosque, les musiciens professionnels et amateurs ...

PÉRIODICITÉ

Passion Piano est le rendez-vous mensuel et musical de la Bibliothèque municipale de Dinan, le 2e vendredi de chaque mois (de septembre à juin), à 18 heures.

PUBLIC

Tout public



Convivialité
et citoyenneté

MÉDIATHÈQUE LUCIEN HERR (SAINT-JACQUES-DE- LA-LANDE)

Planète bulle

Valoriser la diversité culturelle du territoire.

Construire avec les habitants.

Faire découvrir d'autres pays et d'autres cultures.

DESCRIPTIF

Un habitant de Saint-Jacques de la Lande d'origine étrangère vient conter, lire et chanter dans sa langue maternelle des histoires venues d'ailleurs. Accompagné par un bibliothécaire, les habitants découvrent d'autres cultures et d'autres langues. La séance se termine autour de quelques spécialités gourmandes du pays.

MOYENS HUMAINS, TECHNIQUES, FINANCIERS

1 bibliothécaire + 1 habitant.
2 réunions de préparation + 1 séance.
20 € de fournitures pour la réalisation des spécialités.

PÉRIODICITÉ

2 rendez-vous de printemps (avril-mai), le samedi à 16h30.

CONTACT

Médiathèque Lucien Herr
18 cours Camille Claudel
35136 SAINT JACQUES DE LA LANDE
Tél. : 02 99 31 43 05

Web :

<http://www.mediatheque-lucien-herr.fr/>

PUBLIC

A partir de 6 ans.

LIVRES

BD

DVD

REVUES

C'est illimité !*



Convivialité
et citoyenneté

MÉDIATHÈQUE JEAN-MICHEL BOLLÉ (REDON)

Prêt illimité

Emprunter des documents sans
limite de quantités.

CONTACT

Médiathèque Jean-Michel Bollé
6 rue Joseph Lamour de Caslou
35 600 REDON
Tél. : 02 99 71 29 38
Fax : 02 99 71 67 25

Courriel :

mediathequ@cc-pays-redon.fr

Web :

www.mediatheques.cc-pays-redon.fr

HISTORIQUE

Le prêt illimité a été mis en place au moment de l'été, dans un premier temps pour tester la formule à petite échelle, avant un éventuel changement définitif des règles de prêt.

DESCRIPTIF

Pendant les mois de juillet et août, les adhérents peuvent emprunter autant de documents qu'ils le souhaitent. La durée d'emprunt n'a pas été modifiée : de 3 à 6 semaines à la demande.

Autre intérêt : permettre l'emprunt d'une série complète dans nos collections de BD, DVD, mangas...

Il s'agissait également de désengorger les travées et la réserve, souvent archipleines à cette période de l'année.

MOYENS HUMAINS, TECHNIQUES, FINANCIERS

Aucun, si ce n'est de préparer la communication.

PÉRIODICITÉ

Expérimenté pendant l'été.

PUBLIC

Tout public.



Convivialité
et citoyenneté

MÉDIATHÈQUE FÉLIX TROCHU (GUER)

Rêve party

Venir en famille, se blottir dans une couverture, et profiter des animations offertes : coins lectures, films courts, jeux de société.

HISTORIQUE

Depuis 2012.

DESCRIPTIF

Oublier la télévision, c'est le principe de base pour passer un bon moment convivial à la médiathèque.

Ce soir-là, on vient en pyjama à la médiathèque et on écoute des histoires, on lit dans des petits espaces « cocoon », on joue, on regarde des vidéos, on discute en partageant une boisson chaude les uns avec les autres.

Les enfants doivent être accompagnés d'un adulte et restent sous la responsabilité de l'accompagnateur toute la soirée.

Pas de prêt et d'inscription.

CONTACT

Médiathèque Félix Trochu
5 place de la gare
56 380 GUER
Tél. : 02 97 22 04 63

Courriel :

mediatheque.guer@wanadoo.fr

Web :

<http://mediathequedeguer.hautetfort.com>

Facebook :

<https://fr-fr.facebook.com/mediatheque.guer>

PÉRIODICITÉ

1 fois par an, en décembre, de 20 h à 23 h.

PUBLIC

Tout public.



Convivialité
et citoyenneté

MÉDIATHÈQUE JEAN-MICHEL BOLLÉ (REDON)

Sacs surprises

Faire découvrir d'autres documents
aux adhérents en plus de leurs
emprunts habituels.

CONTACT

Médiathèque Jean-Michel Bollé
6 rue Joseph Lamour de Caslou
35 600 REDON
Tél. : 02 99 71 29 38
Fax : 02 99 71 67 25

Courriel :

mediathequ@cc-pays-redon.fr

Web :

www.mediatheques.cc-pays-redon.fr

DESRIPTIF

Depuis 2011, la médiathèque propose des sacs surprises à ses adhérents pendant tout l'été : différents sacs de couleurs différentes en fonction des âges sont proposés ; la seule indication visible est le thème, par ex. « Esprit es-tu là ? à partir de 14 ans », « Welcome to London à partir de 12 ans », « Love story à partir de 12 ans », « VIRUS » à partir de 14 ans », « Quelle horreur » à partir de 14 ans » ou pour les adultes « Chat alors », « Médié'arts », « Mongolie », « Blaxploitation », « À en perdre la mémoire »...

Le lecteur découvre la sélection chez lui, avec des livres, DVD, CD autour de la thématique mais ce sont souvent des jeux de mots, il peut y avoir tromperie sur la marchandise ! Ces sacs s'empruntent en plus des documents habituels pour une durée de 3 semaines.

Le principe a tout de suite été plébiscité par nos adhérents, c'est une formule attendue maintenant avec impatience par le public !

MOYENS HUMAINS, TECHNIQUES, FINANCIERS

Achats de sacs, pinces à linge, bolduc. Beaucoup de préparation avant et après : trouver les thèmes, rassembler les ouvrages, créer les notices chapeau, désactiver les antivols...

PARTENARIAT

Le principe est également mis en œuvre dans d'autres bibliothèques du réseau.

PÉRIODICITÉ

Juillet et août de chaque année.

PUBLIC

Tout public.



MÉDIATHÈQUE MUNICIPALE (BAUD)

HISTORIQUE

Mise en place en 2015 après l'emménagement dans les nouveaux locaux disposant d'un auditorium.

DESCRIPTIF

Vous vous allongez sur un transat, vous vous relaxez et vous vous reposez : 45 mn de pure tranquillité à l'ombre d'une mélodie.

Sieste musicale

Proposer un temps de repos sur la pause méridienne. Diversifier les missions de la médiathèque.

MOYENS HUMAINS, TECHNIQUES, FINANCIERS

Réalisation de la Play List de 45 mn par la discothécaire à partir du fonds de la médiathèque, communication aux entreprises située sur la ville, inscription dans les animations de la médiathèque.
Auditorium de 80 places.
10 Transats achetés + plaids.

CONTACT

Médiathèque municipale de Baud
3 avenue Jean Moulin
56150 BAUD

Tél. : 02 97 51 13 19

Courriel :
bm@mairie-baud.fr

Web :
<http://baud.c3rb.org/>

Facebook :
[Médiathèque de Baud](#)

Twitter :
[MediadeBaud](#)

PÉRIODICITÉ

2 vendredis par mois de 12h45 à 13h30.

PUBLIC

+ 10 ans



**Convivialité
et citoyenneté**

MÉDIATHÈQUE MUNICIPALE (BAUD)

Soirée jeux de société

DESRIPTIF

Venez jouer en famille à la médiathèque. L'association « Tu veux jouer ? » de Moustoir'Ac animera la soirée et vous fera découvrir de nombreux jeux de société pour tous les âges (Monza, Loups garous, Pyramide d'animaux...) ainsi que divers jeux en bois (passe-trappe, palet-foot, jeu du sabot, trappenum...).

MOYENS HUMAINS, TECHNIQUES, FINANCIERS

1 animateur de l'association + 1 personne de la médiathèque.
Espace accueil investi.
10 tables + chaises.
150 euros/ animation.

PARTENARIAT

Association « Tu veux jouer ? »
de Moustoir-Ac.

PÉRIODICITÉ

1 Vendredi pendant les vacances scolaires de 18h à 22h

PUBLIC

Tout public intéressé.

Diversifier les missions de la
médiathèque

CONTACT

Médiathèque municipale de Baud
3 avenue Jean Moulin
56150 BAUD

Tél. : 02 97 51 13 19

Courriel :
bm@mairie-baud.fr

Web :
baud.c3rb.org

Facebook :
[Mediatheque de Baud](https://www.facebook.com/Mediatheque.de.Baud)

Twitter :
[MediadeBaud](https://twitter.com/MediadeBaud)



Convivialité
et citoyenneté

RÉSEAU DES MÉDIATHÈQUES DE LORIENT

Médiathèques du Pays de Lorient (Caudan, Hennebont, Lanester, Languidic, Lorient, médiathèque départementale du Morbihan, Ploemeur, Quéven)

Sons d'ici !

HISTORIQUE

Mise en place en 2007.

Editer un panorama annuel de la production discographique de l'agglomération lorientaise.

DESCRIPTIF

Ce projet piloté par le réseau des médiathèques de Lorient aide à la valorisation de la création musicale du Pays de Lorient. Ce panorama se veut le plus exhaustif possible.

CONTACT

Médiathèque de Lorient
4 place François Mitterrand
56 100 LORIENT
Tél. : 02 97 84 30 60

Web :

<http://mediatheque.lorient.fr>
<http://mediatheque.lorient.fr/son-dici/>

Facebook :

<https://www.facebook.com/mediatheques-delorient>

Pour y figurer, il suffit que l'un des musiciens soit originaire du pays de Lorient ou que le projet soit appuyé ou porté par une structure de la région.

Autoproductions et disques de labels sont exposés de manière identique : un petit texte (qui n'est pas une critique) de présentation de l'album et des artistes, ainsi qu'un visuel de la jaquette.

Au travers de cette brochure, les médiathèques du Pays de Lorient participent à la valorisation d'une création discographique, riche et variée.

PÉRIODICITÉ

Annuelle.

PUBLIC

Tout public.



Convivialité
et citoyenneté

MÉDIATHÈQUE JEAN-MICHEL BOLLÉ (REDON)

Speed Booking

Faire découvrir les coups de cœur
de lecteurs.

DESCRIPTIF

Le « speed-booking » est une formule pour découvrir des livres à travers les goûts et les coups de cœur de lecteurs passionnés.

Le lecteur vient avec son livre préféré du moment et se retrouve face à un autre lecteur. Il a trois minutes pour lui donner envie de lire l'ouvrage qu'il a aimé.

A son tour, il (ou elle) aura le même temps pour nous séduire avec son livre préféré. Au bout de sept minutes, chronométrées par un animateur, on passe à une autre table pour échanger avec un autre lecteur et ainsi de suite, en fonction des participants du jour.

CONTACT

Médiathèque Jean-Michel Bollé
6 rue Joseph Lamour de Caslou
35 600 REDON
Tél. : 02 99 71 29 38
Fax : 02 99 71 67 25

Courriel :

mediathequ@cc-pays-redon.fr

Web :

www.mediatheques.cc-pays-redon.fr

MOYENS HUMAINS, TECHNIQUES, FINANCIERS

1 animateur de l'association + 1 personne de la médiathèque.
Espace accueil investi.
10 tables + chaises.
150 euros/ animation.

PÉRIODICITÉ

4 octobre 2014 (expérimentation).

PUBLIC

Tout public.



Convivialité
et citoyenneté

MÉDIATHÈQUE DES URSULINES (QUIMPER)

Speed booking

Faire découvrir les coups de cœur
des bibliothécaires en 5 minutes.

DESCRIPTIF

C'est un concept basé sur le principe du « speed-dating », où les protagonistes ne disposent que de quelques minutes pour séduire. Pendant ce rendez-vous, une bibliothécaire livre ses émotions, explique son coup de foudre pour un ouvrage, un CD ou un film et donner envie au futur lecteur. 5 minutes, 1 coup de cœur, 1 thème (les dictionnaires, le voyage...).

PÉRIODICITÉ

Tous les deux mois. Durée : 1 heure.

PUBLIC

Tout public.

CONTACT

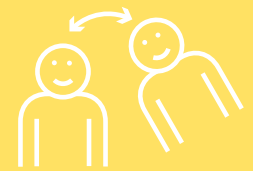
Médiathèque des Ursulines
Esplanade Julien Gracq
29 000 QUIMPER
Tél. : 02 98 98 86 60

Courriel :

mediatheques@quimper-communaute.fr

Web :

<http://mediatheques.quimper-communaute.fr>



Convivialité
et citoyenneté

MÉDIATHÈQUE MUNICIPALE (LANGUIDIC)

Tickets des rois

Fidéliser le public par des opérations mensuelles inédites, intégrer du ludique dans l'acte d'emprunt, renforcer le lien avec les lecteurs, créer la surprise, orienter le lecteur vers l'emprunt de documents moins souvent empruntés.

CONTACT

Médiathèque municipale de Languidic
12 rue Jean Moulin
56 440 Languidic
Tél. : 02 97 65 19 18

Courriel :

bibliotheque.languidic@wanadoo.fr

Web :

www.mediatheque-languidic.net

Facebook :

<https://fr-fr.facebook.com/pages/M%C3%A9diath%C3%A8que-de-Languidic/146271665443023>

HISTORIQUE

L'idée de cacher des tickets dans les livres s'inspire d'une opération qui existe dans des médiathèques américaines : les «Golden Tickets». L'Épiphanie mais aussi Pâques sont des événements exploitables pour jouer à chercher des tickets dans les livres ou autres documents.

DESCRIPTIF

Des «tickets des rois» ont été cachés dans les romans adultes, classiques ou contemporains, tous genres confondus. Il est possible de restreindre à un genre moins souvent emprunté pour faire découvrir celui-ci. 40 tickets ont été intégrés mais le nombre est à votre convenance. Placez les tickets au milieu des livres, bien calés pour éviter qu'ils ne tombent lors de la manipulation. Ils sont laissés en place 1 mois. La remise du lot peut être plus tardive, en lien avec la durée de l'emprunt.

Si la personne nous ramène le ticket suite à un emprunt, on lui offre un cadeau. Les livres sont identifiés dans le logiciel, on connaît l'emprunteur des livres gagnants, mais au retour, on ne donne le cadeau que si la personne nous remet le ticket. Si elle ne dit rien, c'est qu'elle n'a pas ouvert le livre. 10 tickets ont été trouvés sur les 40.

MOYENS HUMAINS, TECHNIQUES, FINANCIERS

Des lots (livres, objets marketing, abonnement) pour les cadeaux.
Création d'un visuel pour le ticket et d'une affiche.

PARTENARIAT

Librairie pour les cadeaux.

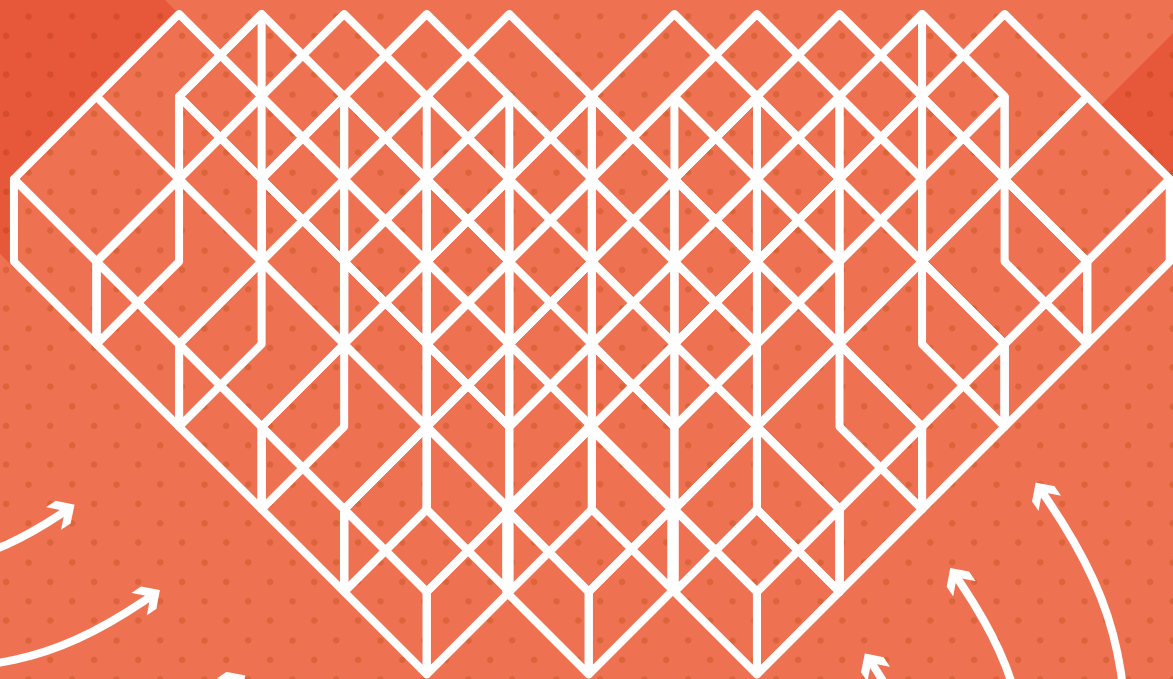
PÉRIODICITÉ

Au choix, c'est de l'évènementiel.

PUBLIC

Adulte mais adaptable pour les enfants par exemple pour Pâques.

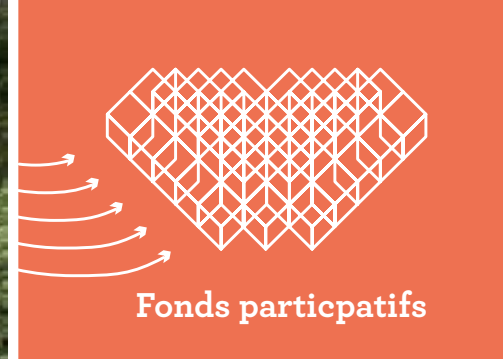
Fonds participatifs



Guide des initiatives en bibliothèques
en Bretagne



- 1** 2000 livres en libre accès (Acigné)
- 2** Betton se livre ! (Betton)
- 3** Je ne sais pas quoi lire (Lorient)



ASSOCIATION « LE SENTIER DES MOTS » (ACIGNÉ)

2 000 livres en
libre accès dans
l'espace public

Favoriser la lecture.

CONTACT

Association « Le Sentier des mots »

Médiathèque municipale La Passerelle
Rue Abbé Barbedet - 35 690 Acigné
Tél. : 02 99 04 34 50

Courriel :
mediatheque@ville-acigne.fr

Web :
www.mediatheque.ville-acigne.fr

HISTORIQUE

Apparues aux Etats-Unis au 19^e siècle, les « Little Free Library » ou « Bookboxes » se sont depuis développées en Europe et plus récemment en France. Gérées par des associations, des municipalités ou encore des particuliers et installées en pleine rue dans les boîtes, étagères ou kiosques, ces « bibliothèques de rues » proposent des ouvrages en accès libre, à toute heure du jour et de la nuit, chacun pouvant venir retirer un livre à condition d'en déposer un autre à la place. Le développement de ces bibliothèques est la plupart du temps lié à une convention signée avec la ville d'accueil, qui permet de profiter des désherbages de la bibliothèque municipale.

DESSCRIPTIF

La bibliothèque de rue a débuté en décembre 2013 grâce à un partenariat entre la mairie d'Acigné et l'association « Sentier des mots », partenaire de la médiathèque. Le « Kiosque à livre » est alimenté par le désherbage effectué par la médiathèque municipale et par les dons des particuliers. Six équipes de 2 bénévoles assument la gestion du kiosque une semaine sur six, à raison de trois à quatre passages par semaine. Elles approvisionnent le kiosque d'une capacité de 300 livres et récupèrent les dons déposés par les particuliers. Une fois triés, les livres repartent dans le circuit avec le tampon « Ne m'achetez pas, ne me vendez pas, rapportez-moi ou échangez-moi contre un autre livre ».

Au bout d'une année de fonctionnement, plus de 2 000 livres ont été déposés par les lecteurs au kiosque.

MOYENS HUMAINS, TECHNIQUES, FINANCIERS

Le « kiosque à livre » a été construit par une société acignolaise. Le financement a été pris en charge par la mairie à hauteur de 3 000 euros.

PARTENARIATS

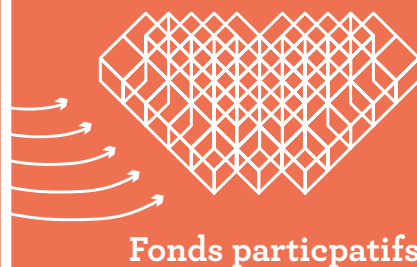
Ville d'Acigné et médiathèque municipale.

PÉRIODICITÉ

24 h / 24 h, 7 jours sur 7.

PUBLIC

Tout public (mais surtout adulte).



MÉDIATHÈQUE MUNICIPALE (BETTON)

Betton se livre !

Retirer les ouvrages obsolètes des étagères de la médiathèque en développant un système de dons et d'échanges avec le public.

CONTACT

Médiathèque Théodore Monod
5 bis rue du Vau Chalet
35 830 BETTON
Tél. : 02 23 27 41 02

Courriel :
mediatheque@betton.fr

Web :
www.mediathequebetton.fr

HISTORIQUE

« Betton se livre » est né en 2012 et mis en place en 2013.

DESRIPTIF

Désherbage et partage

Pour être attractive, une médiathèque doit renouveler ses ouvrages et donc en retirer certains : c'est ce qu'on appelle « le désherbage ». En 2012, la question de la seconde vie des documents sortis des collections de la médiathèque est posée.

C'est le début de la période où le modèle des « little free libraries » se développe partout dans le monde. Il s'agit d'un système totalement gratuit d'échanges de livres, via des lieux de dépôts, qui permettent de les déposer, les prendre, les échanger... Le système peut fonctionner partout au sein d'une communauté locale, que ce soit à 50 mètres d'une bibliothèque très pourvue ou dans un tout petit village.

Boîte à livre en accès libre sur la place du marché

L'opération « Betton se livre » s'organise autour de deux lieux de dépôts de livres. L'un est installé dans le locale de l'épicerie sociale. L'autre est directement inspiré des expériences menées dans divers pays : il prend la forme d'une « boîte à livres » en libre-service 24 heures sur 24, installée sur la place du marché très fréquentée le dimanche matin.

Les services techniques ont réalisé un bel objet, solide, coloré, adapté aux intempéries, en respectant la philosophie de la récupération. Ouverte des deux côtés, la « boîte à livres » est alimentée par les livres et les magazines retirés des rayons de la médiathèque, et les dons des particuliers. Environ la moitié des livres circulant dans la boîte proviennent des collections de la médiathèque, l'autre moitié de dons.

Dons des particuliers : estampillés « Betton se livre »

En 2013, la « boîte à livres » représentait un dépôt de 6 500 ouvrages. Le projet demande une gestion très rigoureuse des stocks de livres.

La médiathèque a publié une charte « Betton se livre » qui, en une page, décline l'état d'esprit du dispositif. Elle est disponible dans la médiathèque, la mairie.

Une personne de la médiathèque passe trois fois par semaine pour alimenter la boîte, avec à chaque fois une quarantaine de documents. Elle récupère les dons laissés par les particuliers pour les trier. Ceux qui sont destinés à être remis en circulation dans la boîte sont munis d'un autocollant « Betton se livre ». Les ouvrages abimés ou périmés sont envoyés à l'entreprise locale de recyclage.

Une fois triés, les livres repartent dans le circuit avec le tampon « Ne m'achetez pas, ne me vendez pas, rapportez-moi ou échangez-moi contre un autre livre ».

PÉRIODICITÉ

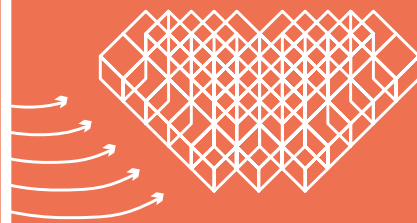
24 h / 24 h, 7 jours sur 7.

PUBLIC

Tout public (mais surtout adulte).

DOCUMENTS LIÉS

[Télécharger la charte du don](#)



Fonds participatifs

MÉDIATHÈQUE FRANÇOIS MITTERRAND (LORIENT)

Je ne sais pas quoi lire

Fournir, par courriels, des conseils de lecture personnalisés à partir de critères entrés par l'internaute (âge, motivations, genre, etc.) via une interface graphique.

Le service est gratuit et ouvert à tous, les bibliothécaires répondent sous un délai de 72 heures maximum.

HISTORIQUE

Juillet 2013.

Cette expérience s'est inscrite dans le projet de création d'un nouveau portail Web pour le réseau des médiathèques de Lorient et dans le projet d'établissement. Souhait de proposer en ligne et 24 h sur 24 h les services proposés par les bibliothécaires en présentiel de conseils de lecture.

DESRIPTIF

Les bibliothécaires qui répondent travaillent au sein du réseau des médiathèques de Lorient (3 bibliothèques et un bibliobus). 30 personnes répondent à tour de rôle. Chaque jour est sous la responsabilité de deux personnes. Les réponses sont signées des initiales des répondants car pour une demande de conseil les références ne sont pas forcément identiques selon le répondant.

MOYENS HUMAINS, TECHNIQUES, FINANCIERS

30 personnes à tour de rôle.

PÉRIODICITÉ

Quotidienne.

PUBLIC

Tout public ; inscrits ou non-inscrits à la médiathèque.

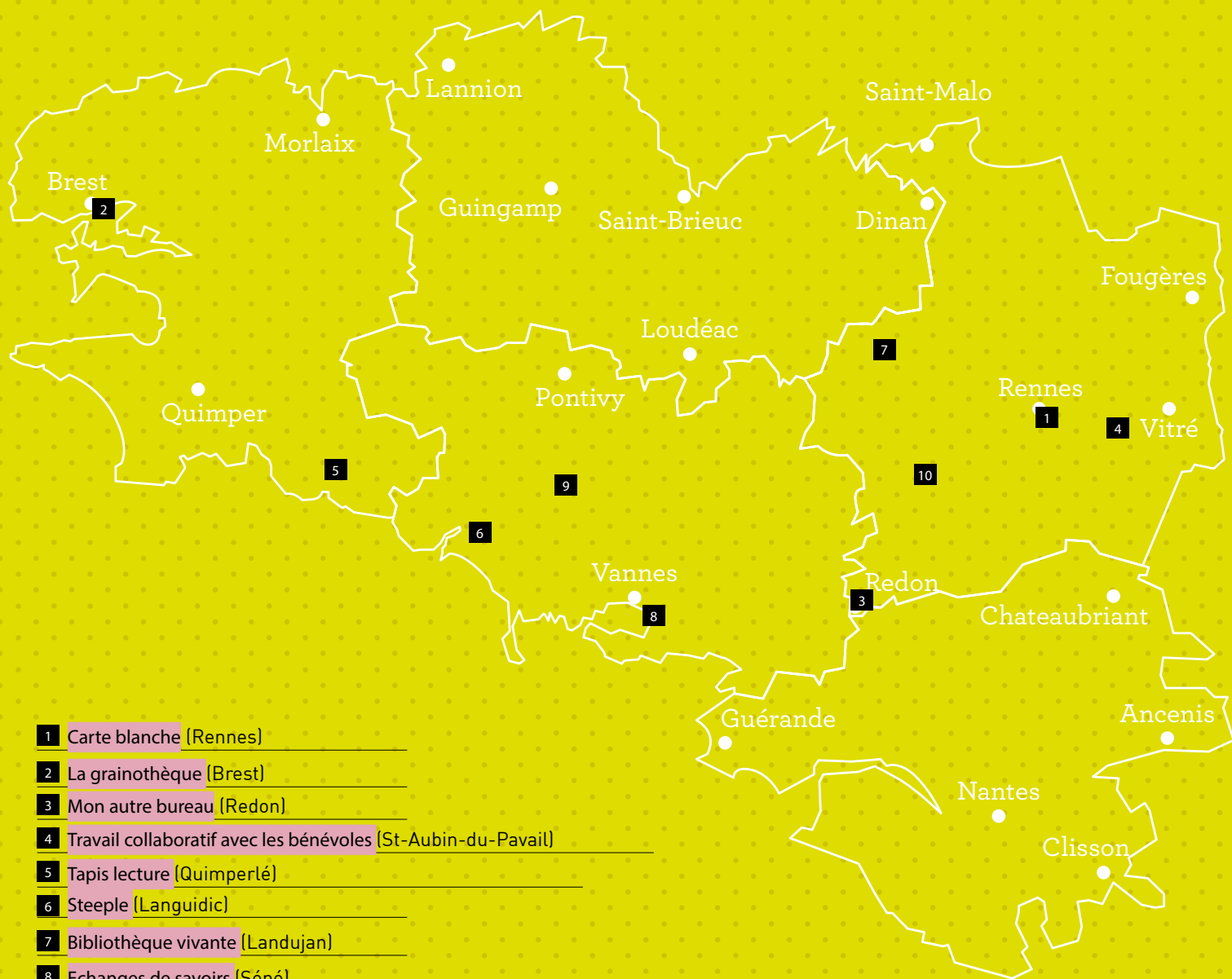
CONTACT

Médiathèque François Mitterrand
4 place François Mitterrand
56 100 LORIENT
Tél. : 02 97 84 33 60

Web :

mediatheque.lorient.fr
<http://www.jenesaispasquoilire.net/>





1 Carte blanche (Rennes)

2 La grainothèque (Brest)

3 Mon autre bureau (Redon)

4 Travail collaboratif avec les bénévoles (St-Aubin-du-Pavail)

5 Tapis lecture (Quimperlé)

6 Steeple (Languidic)

7 Bibliothèque vivante (Landujan)

8 Echanges de savoirs (Séné)

9 Conversation en anglais (Baud)

9 Un point à l'endroit, un point à l'envers (Baud)

9 Scrapbooking (Baud)

10 Espace couture (Maure-de-Bretagne)



Lieux d'échanges
et de savoir-faire

MÉDIATHÈQUE L'ARC-EN-CIEL (LANDUJAN)

Bibliothèque vivante

Proposer une activité innovante, «Lire» autrement, permettre la rencontre avec des personnes vers qui on ne serait pas allé au préalable, échanges d'expérience, création de lien.

CONTACT

Médiathèque 3ème lieu L'arc-en-ciel
7 rue de Montauban
35 360 LANDUJAN
Tél. : 09 67 04 68 78

Courriel :

biblandujan@gmail.com

Web. :

<http://www.landujan.fr/landujan.fr/>

HISTORIQUE

À l'origine la bibliothèque vivante a été créée au Danemark en 2000 par l'association «Stop the Violence!» L'idée principale étant par le biais du dialogue de balayer les préjugés.

On se confronte à nos préjugés, on va à la rencontre de gens qu'on n'a peut-être pas l'occasion de côtoyer dans notre quotidien. Il n'y a pas de jugement, juste un échange, une discussion.

DESSCRIPTIF

Concrètement, une bibliothèque vivante fonctionne exactement de la même façon qu'une bibliothèque classique c'est-à-dire que les lecteurs viennent pour choisir des livres et les emprunter sauf qu'à la place des livres en papier on emprunte des livres vivants donc des personnes.

L'objectif étant de passer un moment convivial, à discuter et à échanger de différentes choses pendant un temps donné. Écouter le livre vivant sans jugement et aller au-delà des préjugés. Après on rend le livre vivant.

MOYENS HUMAINS, TECHNIQUES, FINANCIERS

Une équipe de 4 bénévoles + 1 salarié le jour de l'événement pour encadrer 5 livres vivants.

4 mois de préparation en amont pour trouver les intervenants, faire la communication, créer le visuel, beaucoup de temps d'échange, préparation des livres vivants (trouver un titre à leur histoire, rédiger un quatrième de couverture, préparer les rencontres, ...), entretien avec les futurs témoins.

PARTENARIAT

La bibliothèque vivante a été proposée dans le cadre des semaines d'information de la santé mentale. On a pu profiter de leur communication.

PÉRIODICITÉ

C'était une première expérience. Nous allons sûrement renouveler la bibliothèque vivante l'année prochaine. Dans l'idéal 1 fois par an.

PUBLIC

Adultes.

DOCUMENTS LIÉS

En interne : Création d'un catalogue de livres vivants, d'un règlement intérieur et d'affiches.

En externe : tous les supports de communication des « semaines d'information de la santé mentale » (le programme, affiches, ..)

Carte Blanche à Lucien Rose



Lieux d'échanges
et de savoir-faire

BIBLIOTHÈQUE THABOR LUCIEN ROSE (RENNES)

Carte blanche

Faire participer les habitants aux animations de la bibliothèque, inventer une nouvelle forme d'action culturelle et valoriser les pratiques bénévoles.

CONTACT

Bibliothèque Thabor-Lucien Rose
11 square Lucien Rose
35000 RENNES
Tél. : 02 23 62 26 41

Courriel :
bibliotheque.lucien.rose@ville-rennes.fr

Web :
<https://carteblanchelucienrose.wordpress.com/>

HISTORIQUE

Carte blanche est une expérimentation imaginée par la Bibliothèque de Rennes à partir d'une idée développée pendant BiblioRemix. BiblioRemix, c'est une journée créative durant laquelle des bibliothécaires, des lecteurs, des artistes, et d'autres personnes aux compétences diverses travaillent ensemble pour imaginer la bibliothèque de demain. Par équipes, ils listent de nombreuses idées sur des post-it, en sélectionnant une, et lui donnent corps.

En juin 2013, l'Agora a été inventé. Un espace ouvert dans la bibliothèque où chacun pourrait venir s'exprimer, proposer une animation, un échange de savoirs. L'idée a été adaptée, remixée, réfléchi... pour donner naissance à *Carte Blanche*.

DESCRIPTIF

A la bibliothèque Thabor-Lucien Rose, les rennais ont carte blanche pour proposer des animations au public, dans le hall de la bibliothèque, un samedi après-midi sur trois. Lors de ces sessions très spéciales, de 14 h 30 à 17 h 30, les lecteurs de la bibliothèque et visiteurs curieux pourront ainsi découvrir une mini-expo spontanée, un concert, une initiation au tricot, un débat, des échanges de recettes de cuisine, etc.

Les propositions d'animation se font sur réservation en fonction des créneaux libres. Les animations ne sont ni jugées ni soumises à un comité de bibliothécaires. Toutes les propositions sont acceptées tant qu'elles respectent la charte. Il n'y a aucun échange d'argent.

PÉRIODICITÉ

Un samedi après-midi sur trois, de 14 h 30 à 17 h 30.

PUBLIC

L'animation doit être ouverte à tous, les lecteurs de la bibliothèque doivent pouvoir regarder ou participer.



Lieux d'échanges
et de savoir-faire

MÉDIATHÈQUE MUNICIPALE (BAUD)

Conversation en anglais

Diversifier les missions de la
médiathèque.

CONTACT

Médiathèque municipale de Baud
3 avenue Jean Moulin
56150 BAUD

Tél. : 02 97 51 13 19

Courriel :
bm@mairie-baud.fr

Web :
<http://baud.c3rb.org/>

Facebook :
<https://www.facebook.com/mediathequede-baud/>

HISTORIQUE

Lors de l'ouverture, la participation active des bénévoles a été inscrite dans une charte de collaboration. Le souhait était que les multiples potentialités des futurs bénévoles puissent éclore au sein de la médiathèque.

DESCRIPTIF

Do you speak english ? Caroline vous attend pour échanger sur tout ce qui vous passe par la tête and in english, please !

MOYENS HUMAINS, TECHNIQUES, FINANCIERS

Un intervenant anglophone, une salle et du café.

PÉRIODICITÉ

2 fois par mois de 14 h à 15 h.

PUBLIC

Adultes et adolescents.



Lieux d'échanges
et de savoir-faire

MÉDIATHÈQUE GRAIN DE SEL (SÉNÉ)

Échanges de savoirs

Partager de connaissances,
valoriser les savoirs des habitants,
faire valoir les droits culturels,
développer l'esprit collaboratif.

CONTACT

Médiathèque Grain de sel
5 ter, rue des écoles
56 860 SENE
Tél. : 02 97 67 56 70

Courriel :
cade-d@sene.com

Web :
<http://www.graindesel-sene.com/>

HISTORIQUE

Depuis 4 ans, les habitants nous font part des talents qu'ils souhaitent partager. Nous les avons recensés.

DESCRIPTIF

Nous mettons en contact les gens intéressés par tel talent, ou souhaitant partager tel talent, savoir, savoir-faire. Ils se rencontrent lors de petits ateliers ponctuels, en petit nombre.

Les rencontres sont organisées pour le moment par la médiathèque, mais à terme un collectif d'habitants s'en chargera.

MOYENS HUMAINS, TECHNIQUES, FINANCIERS

Une table, un atelier, du petit matériel.

PARTENARIAT

Avec un collectif d'habitants.

PÉRIODICITÉ

Chaque samedi de 10 h à 12 h, et aussi sur des créneaux libres.

PUBLIC

Adultes.



Lieux d'échanges
et de savoir-faire

MÉDIATHÈQUE COMMUNAUTAIRE (MAURE DE BRETAGNE)

Espace couture

Proposer un fonds de patrons de couture à emprunter afin de diversifier notre offre et nos collections, faire du lien avec les autres services du Centre Social Chorus, et les ateliers couture.

CONTACT

Médiathèque communautaire
Vallons de Haute Bretagne
Chorus
Rue du stade
35 330 MAURE DE BRETAGNE

Tél. :
02 99 92 46 99 / 02 99 34 97 47

Web :
<http://www.vallons-de-haute-bretagne-communaute.fr>

HISTORIQUE

Des ateliers couture, organisés par le Service Animation Famille, ont lieu une fois par mois au sein du Centre Social Chorus. Le succès de ces ateliers nous a donné l'idée de créer ce fonds, avec la contribution des participants aux ateliers.

En effet, le lancement de ce nouvel espace est l'aboutissement d'un travail collectif mêlant à la fois usagers, bénévoles et professionnels, avec l'envie de contribuer à l'idée du « Bien-vivre ensemble », et de créer du lien.

L'équipe de la médiathèque souhaite ainsi élargir son offre de documents, en proposant une collection différente de ce que l'on peut trouver habituellement en bibliothèque, et accessible à tous. Elle espère ainsi attirer un nouveau public autour d'une passion commune.

DESCRIPTIF

À partir du mois de septembre 2016, les usagers de la médiathèque peuvent emprunter des patrons de couture, en plus des imprimés et DVD déjà proposés.

Durée du prêt : 3 semaines
Types de patrons : homme, femme, enfant, accessoires.

Espace couture : 70 patrons + livres de couture.

MOYENS HUMAINS, TECHNIQUES, FINANCIERS

Moyens humains : 2 agents, 1 bénévole (équipement, plastification des patrons (travail long et important), 1 stagiaire (catalogage)
1 couturière - conseil

Budget 2015 : 1000 euros

PARTENARIAT

Ateliers couture.

PÉRIODICITÉ

À partir de septembre 2016.

PUBLIC

Adulte.



Lieux d'échanges
et de savoir-faire

MÉDIATHÈQUE DE SAINT-MARC (BREST)

La grainothèque

Permettre aux usagers de la médiathèque, et plus généralement aux habitants du quartier, de prendre et de déposer librement des graines bio et locales de légumes, fruits et fleurs.

CONTACT

Médiathèque de Saint-Marc
Place Vinet
29 200 BREST
Tél. : 02 98 00 89 80

Courriel :
mediatheque.saint-marc@mairie-brest.fr

Web :
<http://grainesdetroc.fr>
<https://grainesabrest.wordpress.com/>

HISTORIQUE

Les grainothèques se sont développées en France sous l'impulsion de l'association Graines de troc. En 2015, on en compte plus de 150.

Sur le modèle des projets initiés par Graines de troc, la grainothèque de Saint-Marc a été créée dans le cadre du réseau graines@brest, réseau collaboratif fédérant des structures et des individuels autour de la question des graines libres dans le pays de Brest.

DESRIPTIF

Matérialisée par une boîte en bois, cette grainothèque consiste ainsi en un échange de graines entre particuliers, aussi longtemps que cela répondra à un besoin des habitants du quartier.

A l'échelle locale, la mise en place de la grainothèque de la médiathèque de Saint-Marc s'inscrit dans un projet plus large de valorisation de la nature en ville dans ce quartier de Brest. Plusieurs actions ont ainsi été mises en œuvre depuis 2013 : Fleurissons le quartier, Sauvages de ma rue, fabrication de bacs de culture en palettes et création de bacs Incroyables Comestibles dans le quartier.

A l'échelle nationale et internationale, le principe des grainothèques se développe en réaction à la politique actuellement à l'œuvre de restriction de la commercialisation des graines à un nombre limité de variétés et de privatisation du vivant.

Si les grainothèques se développent dans nombre de lieux en France, elles restent un objet d'étonnement pour les usagers de la médiathèque, et suscitent ainsi des échanges, et par la suite, la transmission d'informations. L'aspect pédagogique est fondamental sur ce projet.

► La plus-value sociale de ce projet

Permettre à chacun de diversifier les variétés dont il dispose, et ce, gratuitement, en prenant librement des graines ; permettre d'échanger des graines d'espèces végétales locales bien adaptées au climat et au sol, favorisant ainsi la diversité biologique du territoire ; permettre de créer de nouveaux échanges avec les usagers autour de questions pratiques (liées au jardinage), tout autant qu'autour de problématiques citoyennes ; permettre de faire venir à la médiathèque quelques habitants non-usagers, occasion pour eux de découvrir ce service.

Afin d'approfondir la sensibilisation du public à la question de la sauvegarde de la biodiversité et à la préservation d'espaces de libre-échange, des ateliers d'informations liés aux graines sont mis en place : conservation et récoltes des graines, informations sur le contexte juridique dans lequel se sont constituées les grainothèques, informations sur la biodiversité et les plantes invasives, etc. La grainothèque servira ainsi de support à une réflexion élargie sur l'environnement naturel.

MOYENS HUMAINS, TECHNIQUES, FINANCIERS

La grainothèque fonctionne de manière autonome : des particuliers prennent et déposent des graines. Elle repose sur le principe de la gratuité et du partage.

Un investissement de départ peut être fait afin de garnir la boîte et d'offrir quelques sachets au public.

La boîte elle-même peut être un simple carton, accompagné des supports de communication téléchargeables sur le site grainesdetroc.fr

L'important est avant tout la médiation.

PUBLIC

Tout public.



Lieux d'échanges
et de savoir-faire

MÉDIATHÈQUE JEAN-MICHEL BOLLÉ (REDON)

Mon autre bureau

Proposer un espace de travail
connecté dans la médiathèque.

CONTACT

Médiathèque Jean-Michel Bollé
6 rue Joseph Lamour de Caslou
35 600 REDON
Tél. : 02 99 71 29 38

Courriel :

mediatheque@cc-pays-redon.fr

Web :

www.mediatheques.cc-pays-redon.fr

HISTORIQUE

Depuis juillet 2013, la MEDEFI et la Coopérative d'Activités et d'Emploi Inter'Activ mènent une étude expérimentale sur la création d'un tiers-lieu ou espace de travail partagé en milieu rural. Depuis janvier, de nouveaux espaces de travail partagés sont mis en place : il s'agit de « Mon autre Bureau ».

DESCRIPTIF

Qu'est-ce-que c'est ?

Un espace de travail partagé est un espace connecté à internet qui permet à toute personne de venir travailler « hors les murs », c'est-à-dire, hors de chez lui ou de son entreprise. Cet espace favorise la mise en réseau des personnes, en encourageant l'ouverture et l'échange. Depuis mars 2014, la médiathèque de Redon accueille « Mon autre Bureau ». Des espaces y sont proposés afin de permettre différents types d'usages : le travail en confidentialité ou dans la concentration, la convivialité et la mise en réseau.

Qui peut venir ?

Tout citoyen ayant l'envie et la possibilité de travailler à distance : salarié télétravailleur, salarié mobile, porteur de projet, indépendant, chercheur d'emploi, touriste en vacances qui souhaite se connecter à son réseau professionnel...

MOYENS HUMAINS, TECHNIQUES, FINANCIERS

Une personne de l'équipe suit le projet.

PARTENARIAT

Medefi - Inter'activ.

PÉRIODICITÉ

Aux horaires d'ouverture de la médiathèque.

PUBLIC

Travailleur indépendant, auto-entrepreneur,
demandeur d'emploi...



Lieux d'échanges
et de savoir-faire

MÉDIATHÈQUE MUNICIPALE (BAUD)

Scrapbooking

Découverte du scapbooking :
découpages, collages, objets
décoratifs. . Diversifier les missions
de la médiathèque.

HISTORIQUE

Lors de l'ouverture, la participation active des bénévoles a été inscrite dans une chartre de collaboration. Le souhait était que les multiples potentialités des futurs bénévoles puissent éclore au sein de la médiathèque.

DESCRIPTIF

Découpages, collages et objets décoratifs sont à découvrir avec Edwige. Chaque mois, une thématique collant à l'air du temps est proposée.

MOYENS HUMAINS, TECHNIQUES, FINANCIERS

CONTACT

Médiathèque municipale de Baud
3 avenue Jean Moulin
56150 BAUD
Tél. : 02 97 51 13 19

Courriel :
bm@mairie-baud.fr

Web :
<http://baud.c3rb.org/>

Facebook :
<https://www.facebook.com/mediathequede-baud/>

Twitter :
<https://twitter.com/MediadeBaud>

Une bénévole référente prend en charge l'atelier.
Achat de petit matériel (colle, papier...).
2 salles (capacité 15 et 30 personnes).

PÉRIODICITÉ

1 fois par mois pour les 3 à 6 ans et 1 fois par mois pour les 7 à 10 ans.

PUBLIC

Enfants de 3 à 6 ans et de 7 à 10 ans.



Lieux d'échanges
et de savoir-faire

MÉDIATHÈQUE MUNICIPALE (LANGUIDIC)

Steeple

Créer un réseau en ligne entre
adhérents afin qu'ils puissent
échanger des savoirs, compétences
et objets.

CONTACT

Médiathèque municipale de Languidic
12 rue Jean Moulin
56 440 Languidic

Tél. : 02 97 65 19 18

Courriel :

bibliotheque.languidic@wanadoo.fr

Web :

<https://www.steeple.fr/>
<https://www.steeple.fr/mediatheque-languidic>
www.mediatheque-languidic.net

Facebook :

<https://fr-fr.facebook.com/pages/M%C3%A9diath%C3%A9que-de-Languidic/146271665443023>

HISTORIQUE

Pendant un an, la médiathèque municipale de Languidic a travaillé le projet de partenariat avec la jeune start-up rennaise Steeple.

Le service a été lancé en septembre 2015.

DESRIPTIF

S'inspirant des réseaux d'échanges réciproques des savoirs, la médiathèque offre ainsi à ces adhérents un espace communautaire local mais dont le centre et le point d'ancrage reste la médiathèque.

Le bibliothécaire se voit alors devenir un animateur de communauté, virtuel mais aussi réel car les échanges, les discussions peuvent se faire à la médiathèque.

Le service Steeple est pris comme un moyen de créer du lien et de la participation alors que les savoirs, connaissances, compétences des usagers apparaissent comme des valeurs ajoutées pour les collections documentaires.

MOYENS HUMAINS, TECHNIQUES, FINANCIERS

Ouverture du compte chez Steeple (tarifs en fonction du nombre de membre), animation de la communauté (1h par semaine), prévoir un espace pour les rencontres in situ, mise à disposition du matériel (ex ordinateurs, salle de rencontre etc).

Chaque agent peut s'investir dans l'animation.

PARTENARIAT

Start-up steeple (convention avec la mairie)
Prestataire de SIGB si étude d'une interface avec le logiciel de médiathèque.

PUBLIC

Public adulte et adhérents ; gratuité du service pour les adhérents.



Lieux d'échanges
et de savoir-faire

MÉDIATHÈQUE MUNICIPALE (QUIMPERLÉ)

Tapis lecture

Fabriquer un tapis de lecture au fond neutre qui permettra d'animer des séances de lecture avec des enfants, à la médiathèque.

CONTACT

Médiathèque municipal de Quimperlé
18 place Saint Michel
29 300 QUIMPERLE
Tél. : 02 98 35 17 30

Mel :

mediatheque@ville-quimperle.fr

Web :

<http://mediathequequimperle.blogspot.fr>

HISTORIQUE

Un premier tapis lecture avait été réalisé en lien avec une classe couture au lycée professionnelle de Quimperlé.

DESCRIPTIF

Ce tapis a été fabriqué grâce à quelques lectrices et quelques mamans de la médiathèque.

Elles ont utilisés des tissus de récupération : vieux vêtements, rideaux, draps... La seule contrainte : une unique couleur autorisée : le vert.

Tout le travail s'est fait à la main, le bruit de la machine à coudre aurait pu couvrir les conversations.

Ce tapis est utilisé lors des séances bébés lecteurs, lors des visites dans les crèches ou encore avec les maternelles durant les temps d'activités périscolaires.

MOYENS HUMAINS, TECHNIQUES, FINANCIERS

Fouritures achetées par la médiathèque.
Atelier animé par deux agents de la médiathèque.

PÉRIODICITÉ

6 rencontres, le mercredi de 10 h à 12 h de février à avril 2015.

PUBLIC

Tout public.



Lieux d'échanges
et de savoir-faire

MÉDIATHÈQUE PHILÉAS FOGG (ST-AUBIN- DU-PAVAIL)

Travail collaboratif
avec les bénévoles
et co-création avec
les usagers

Créer du lien social ; promouvoir
la lecture publique et la culture
sous toutes ses formes ; réaliser
une médiathèque créative et
collaborative.

CONTACT

Médiathèque Philéas Fogg
13, rue de la mairie
35 410 Saint-Aubin-du-Pavail
Tél. : 02 99 62 98 39

Courriel :

mediathequedupavail@yahoo.fr

Web :

www.saintaubindupavail.com

Prix Coup de Cœur du jury lors du 4^e Grand
prix des Bibliothèques francophones 2013
organisé par l'hebdomadaire *Livres Hebdo*.



HISTORIQUE

La bibliothèque de Saint-Aubin du Pavail a été aménagée en avril 1985 dans les combles de la salle polyvalente du village. À l'époque, la commune comptait moins de 500 habitants.

C'est un groupe d'habitants, majoritairement de jeunes couples avec enfants, qui a créé une association « loisirs » proposant un certain nombre d'activités pour les plus jeunes : tennis de table, loisirs créatifs, musique, danse, cirque et... bibliothèque. La bibliothèque départementale d'Ille-et-Vilaine associée au projet, fournit les premiers livres qu'elle renouvelle périodiquement. Dix ans plus tard, la bibliothèque gagnant en lecteurs et en fonds d'ouvrages, devient municipale avec un fonctionnement associatif et la volonté constante de maintenir cet encouragement à la lecture. En 2003, un premier professionnel est embauché. En 2008, la commune de Saint-Aubin du Pavail décide de construire une médiathèque neuve adaptée à l'accueil du public (accès aux personnes à mobilité réduite et aux jeunes enfants en poussette) et au développement d'un projet culturel original.

En 2009, une équipe de 12 bénévoles a été créée afin d'accompagner le projet de la nouvelle médiathèque. Cette équipe soutient de manière significative l'animateur dans ses tâches nombreuses et diversifiées liées à l'aspect « pluridisciplinaire » de son poste. De plus, elle dynamise le lieu et apporte une contribution enrichissante, que ce soit dans les propositions d'acquisitions, d'organisation, d'animations. En 2014, l'équipe de bénévoles est constituée de 19 personnes.

DESRIPTIF

Saint-Aubin du Pavail, malgré ses 744 habitants, a vite élargi la palette des activités proposées en s'intéressant à la musique, au multimédia, au cirque, aux arts plastiques... C'est tout naturellement que la médiathèque s'est présentée comme un lieu ouvert sur d'autres pratiques, accueillant et accessible à tous soit une médiathèque 3e lieu. Aujourd'hui, notre ligne de conduite repose sur une volonté politique, plusieurs centaines d'utilisateurs, un responsable et surtout une équipe de bénévoles conséquente, passionnée et engagée.

L'équipe de bénévoles est indispensable car, un seul salarié ne peut suffire à la gestion et l'animation de l'ensemble des tâches. En effet, la médiathèque a une bonne amplitude horaire d'ouverture au public et développe une programmation culturelle très riche. Elle est ouverte 14 heures par semaine et 23 heures durant les vacances scolaires. Le rangement, le catalogage, la préparation des documents sont optimisés afin de se centrer sur la qualité de l'accueil devenue l'une de nos « marques de fabrique ».

La singularité de l'équipe de bénévoles de la médiathèque Philéas Fogg repose sur :

► Un élargissement progressif

Le rôle des bénévoles est parfaitement défini. Outre la signature, en début de saison, d'une charte de coopération, chacun s'engage à respecter les règles édictées par le responsable. Les bénévoles sont principalement des habitants de la commune. Ils font vivre la structure, œuvrent pour le développement de la lecture publique et favorisent l'accès à la culture.

► Des profils diversifiés

La complémentarité des profils et des compétences constitue la richesse de l'équipe et contribue à la diversité des actions culturelles proposées :

- Une équipe intergénérationnelle

Bénévoles âgés de 22 à 64 ans, des profils éclectiques: la majorité sont des actifs impliqués dans la vie associative et/ou citoyenne,

- Des motivations contrastées

S'impliquer dans une structure de service public socio-culturelle, se former en vue d'une réorientation professionnelle...

- Une répartition des rôles par compétence

Les bénévoles s'impliquent différemment: certains s'investissent modérément pour des raisons familiales et/ou professionnelles. D'autres donnent beaucoup de leurs temps. Il en est de même pour les notions techniques. Certains se cantonnent aux mêmes tâches, d'autres sont en demande constante d'apprentissage. De même, il y a ceux qui suppléent le responsable de la médiathèque dans les tâches administratives, de prêt retour, de traitement matériel, technique et intellectuel des documents. D'autres se dédient exclusivement à l'animation d'ateliers: soutien scolaire, initiation à l'informatique, couture ou encore loisirs créatifs. Par contre, l'implication humaine (accueil, convivialité, échange, lien social) est la même pour tous.

MOYENS HUMAINS, TECHNIQUES, FINANCIERS

- 1 professionnel en ETPT depuis fin 2011
- 19 bénévoles dont la moyenne d'âge est 40 ans. En juin 2014, 90 % sont des femmes et les 3/4 ont une vie professionnelle.

PARTENARIATS

- la municipalité de Saint-Aubin du Pavail
- le réseau des médiathèques de la Communauté de Communes du Pays de Châteaugiron
- la DRAC Bretagne a participé au financement de la construction du bâtiment, à l'aménagement intérieur ainsi qu'au renforcement du fonds
- le Conseil Général Bretagne a participé au financement de la construction du bâtiment, à l'aménagement intérieur ainsi qu'au renforcement du fonds
- le Centre national du Livre (CNL) a participé au financement du renforcement du fonds
- la médiathèque départementale d'Ille-et-Vilaine qui soutient depuis le début la médiathèque Philéas Fogg. Elle a apporté ses conseils et son savoir-faire à la commune pour l'élaboration du projet, elle a aussi formé le professionnel ainsi que plusieurs bénévoles de l'équipe.

PÉRIODICITÉ

L'équipe de bénévoles se réunit 1 fois toutes les 6 semaines autour du professionnel pour discuter des difficultés rencontrées, des points forts, des propositions pour améliorer l'accueil ou les services, des propositions d'acquisition, de la mise à jour des plannings. Chaque année, la municipalité offre un repas à l'équipe, lors d'une soirée festive et conviviale.

PUBLIC

Tout public.

DOCUMENTS LIÉS

- [La relation humaine, poumon d'une médiathèque 3e lieu par Gildas Carrillo et Gaëlle Guilnard, juillet 2014 \(.pdf\)](#)
- [Dossier de présentation de la médiathèque Philéas Fogg, octobre-juin 2013 \(.pdf\)](#)
- [La médiathèque Philéas Fogg, diaporama de Gildas Carrillo et Corinne Chanvry, Congrès de l'ABF, jeudi 19 juin 2014 \(.pdf\)](#)



Lieux d'échanges
et de savoir-faire

MÉDIATHÈQUE MUNICIPALE (BAUD)

HISTORIQUE

La médiathèque a inscrit sa politique d'animation dans une dynamique de 3eme lieu. Nous privilégions les actions favorisant la création et le développement d'interactions entre les usagers.

DESCRIPTIF

Le mardi pendant 2h30, apprenez à tricoter en compagnie d'autres passionné(e)s. Vous êtes néophytes ? Tant mieux ! Nous échangerons nos savoirs.

MOYENS HUMAINS, TECHNIQUES, FINANCIERS

Une salle d'une capacité de 30 personnes avec une grande table centrale pour poser le matériel.
Une animatrice de la médiathèque a lancé l'animation.

PÉRIODICITÉ

2 fois par mois de 15 h à 17 h 30.

PUBLIC

Tout public.

Un point à l'endroit, un point à l'envers

Créer du lien social en partageant une passion : le tricot. Diversifier les missions de la médiathèque.

CONTACT

Médiathèque municipale de Baud
3 avenue Jean Moulin
56150 BAUD
Tél. : 02 97 51 13 19

Courriel :
bm@mairie-baud.fr

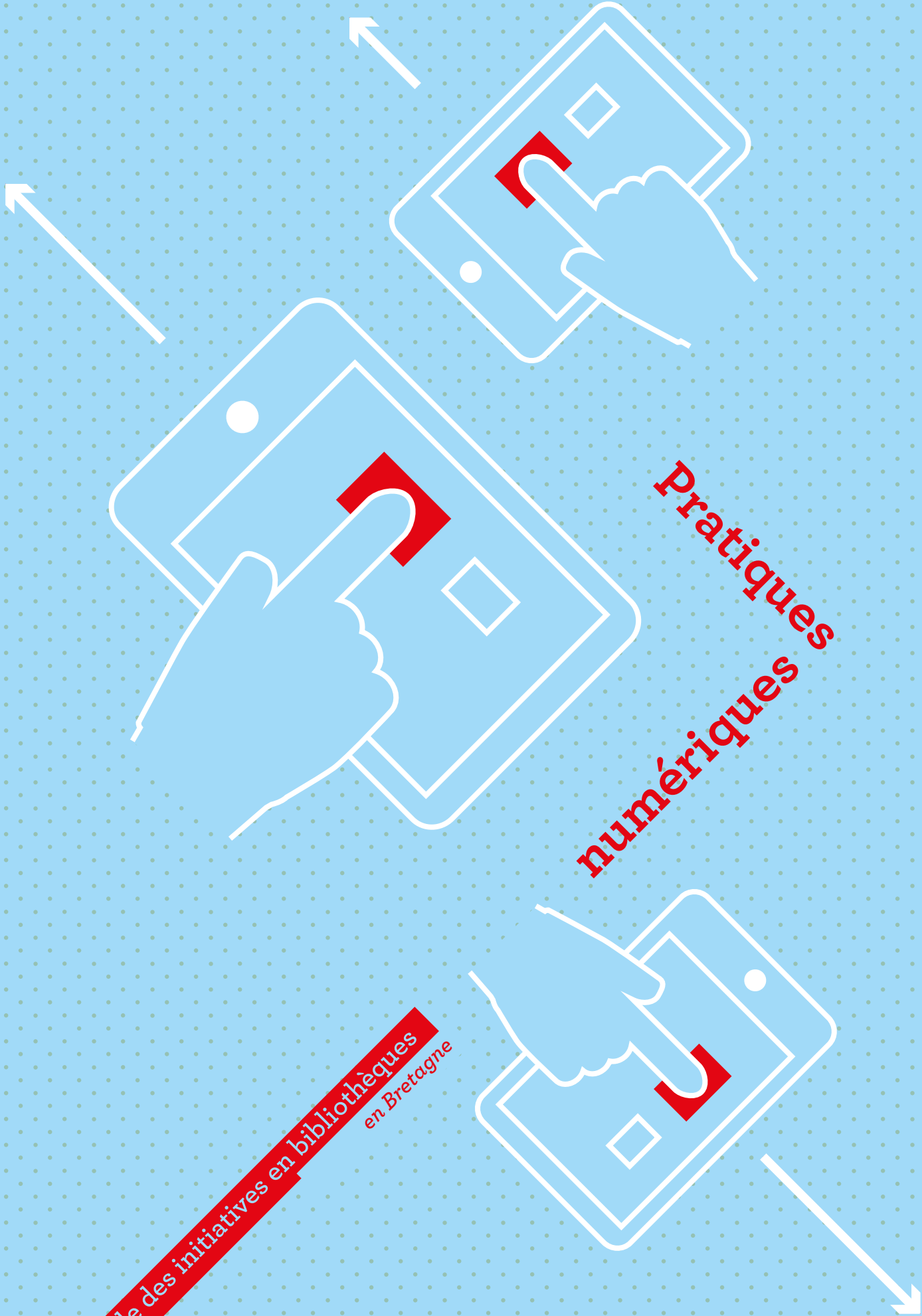
Web :
<http://baud.c3rb.org/>

Facebook :
<https://www.facebook.com/mediathequede-baud/>

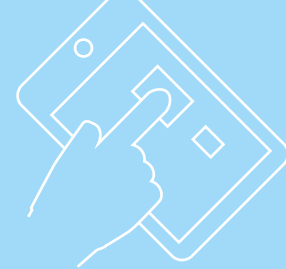
Twitter :
<https://twitter.com/MediadeBaud>

Guide des initiatives en bibliothèques
en Bretagne

Pratiques
numériques







MÉDIATHÈQUE MUNICIPALE (LORIENT)

Apprentissage du français en e-learning par des primo-arrivants

Permettre à un public primo-arrivant d'apprendre le français sur des plateformes d'apprentissage numérisées.

CONTACT

Médiathèque de Lorient
4 place François Mitterrand
56 100 LORIENT
Tél. : 02 97 84 30 60

Web :
<http://mediatheque.lorient.fr>

Facebook :
<https://www.facebook.com/mediathequesdelorient>

HISTORIQUE

La médiathèque François Mitterrand de Lorient possède, depuis de nombreuses années, un espace de formation et d'autoformation dédié aux technologies de l'information et de la communication.

Lors de la création de cet espace nommé La logithèque, 2 cabines étaient réservées exclusivement à l'apprentissage des langues. Si une forte majorité d'utilisateurs est francophone avec l'objectif d'acquérir des notions d'anglais, d'espagnol ou d'italien, la médiathèque reçoit depuis 2011, un public étranger, principalement des primo-arrivants, ayant besoin d'apprendre le français. Le nombre d'ordinateurs offrant des méthodes de langues a donc triplé.

DESCRIPTIF

Pour leur première visite à La logithèque, ils sont accompagnés par des bénévoles d'associations qui leur montrent les possibilités d'utilisation de la médiathèque et de son intérêt : lieu ouvert et gratuit. Cet accompagnement est, dans la plupart des cas, spontané et informel sinon un rendez-vous est organisé.

Le libre accès à Internet ainsi que les méthodes d'apprentissage du français via des plateformes de e-learning retiennent l'attention de ce public. Après une première médiation et une présentation des outils d'apprentissage en petits groupes par l'un des animateurs de La logithèque, les plus motivés reviennent utiliser nos ressources.

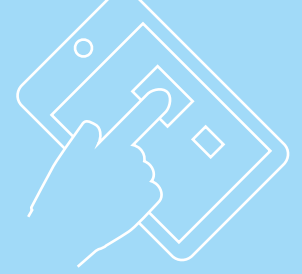
MOYENS HUMAINS, TECHNIQUES, FINANCIERS

Deux animateurs à temps plein gèrent La Logithèque.

Gestion des outils multimédias, des ordinateurs, des logiciels comme Telle me more, Rosetta Stone, Eurotalk, Voicebook, Commet multimédia-niveaux de A1 à C2 et de la présentation des sites Internet pertinents pour l'apprentissage du français : lepoindufle.net...

PUBLIC

Tout public, public migrant.



Pratiques numériques

VILLE ET MÉDIATHÈQUE MUNICIPALE (LARMOR-PLAGE)

Ateliers initiation aux tablettes tactiles

Découverte des nouvelles
technologies.

CONTACT

Médiathèque municipale de Larmor-Plage
14 Bis rue des 4 Frères Leroy-Quéret
56 206 Larmor-Plage
Tél. : 02 97 84 26 50

Courriel :
mediatheque@larmor-plage.com

Web :
<http://mediatheque.larmor-plage.com/rechercher/portail.php>

HISTORIQUE

Depuis 2 ans, la médiathèque propose des ateliers découverte et initiation aux tablettes tactiles.

DESCRIPTIF

Les ateliers de deux heures sont proposés aux lecteurs de la médiathèque (inscription nécessaire) en un cycle de trois ateliers successifs.

Atelier 1 - découverte de l'objet tablette (écran tactile, boutons marche/arrêt, utilisation et possibilités etc.).

Atelier 2 - (ateliers iPad et Android) selon les types de tablettes choisis par les participants ; explication des Paramètres (Réglages) des tablettes : le mail, les photos, gestion des contacts, etc.) et organisation des icônes/dossiers sur les écrans.

Atelier 3 - Cette séance est consacrée à App Store et Play Store (les modalités de paiement en ligne), et comprend : recherche et installation des applications (presse, vidéo, lecture, etc.).

MOYENS HUMAINS, TECHNIQUES, FINANCIERS

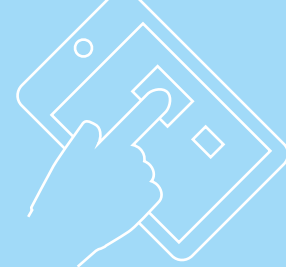
0,5 poste ; acquisition des tablettes (iPad et Android) ; une salle multimédia (écran, vidéoprojecteur).

PÉRIODICITÉ

De septembre à mai, une séance hebdomadaire de 2 h.

PUBLIC

Tout public.



Pratiques numériques

MÉDIATHÈQUE « J'AIME LIRE » (PENESTIN)

Concours « Bookface »

Faire connaître la page Facebook de la médiathèque et les activités de la médiathèque : animations, jeux, conseils de lecture, etc.

DESCRIPTIF

Prendre une photo sur laquelle la liaison entre le corps et le document est parfaite. Des points bonus pour ceux qui se photographient dans la médiathèque avec un livre de la médiathèque. Les réalisations sont postées sur la page Facebook de la médiathèque. Cette page plus vivante que le portail de la médiathèque regorge de photos et d'informations sur l'actualité de la médiathèque.

PUBLIC

Tout public.

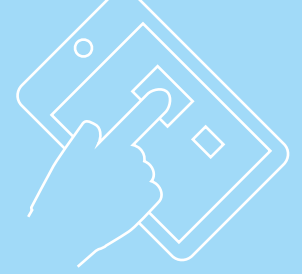
CONTACT

Médiathèque "J'aime lire"
Rue Jacques Prévert
56 760 PENESTIN
Tél. : 02 99 90 41 99

Courriel :
mediatheque.penestin@wanadoo.fr

Web :
<http://penestin.opac3d.fr/s/search.php?action=Accueil>

Facebook :
<https://www.facebook.com/pages/M%C3%A9diath%C3%A8que-P%C3%A9nestin/506638479478230>



MÉDIATHÈQUE LA BULLE (BAIN-DE- BRETAGNE)

Concours pour valoriser les parterres

Valoriser le travail réalisé par les agents du service environnement et Cadre de Vie ; fédérer les habitants grâce à une animation ludique mettant en valeur leur cadre de vie quotidien ; animer le territoire pendant la période estivale ; faire appel à la créativité des habitants et valoriser leurs créations ; inciter le public à fréquenter la médiathèque.

CONTACT

Médiathèque La Bulle
19 rue de l'Hôtel de Ville
35 470 BAIN-DE-BRETAGNE

Tél. : 02 99 44 86 55

Courriel :
mediatheque@ville-baindebretagne.fr

Web :
www.baindebretagne.fr

DESRIPTIF

Lancement par la mairie d'un concours de créations utilisant les parterres réalisés devant la mairie par le service environnement et cadre de vie.

Il semble plus propice d'axer sur des créations au format numérique (film, photos, roman-photo, dessin numérisé, etc.) car elles ne nécessitent pas de lieu d'exposition mais sont valorisable en ligne.

Chaque participant pourrait se voir remettre un petit cadeau (sous la forme d'un livre à choisir parmi ceux dés herbés par la médiathèque) et le gagnant pourrait avoir un arbre planté en son nom dans la commune en plus du cadeau de participation.

Déroulement du projet

Phase de concours / récolte des créations ; valorisation des créations pour une publication en ligne (site mairie, Facebook médiathèque et service environnement) ; phase de vote (celui qui a le plus de like sur Facebook) ; remise des prix.

MOYENS HUMAINS, TECHNIQUES, FINANCIERS

Éléments de communication (affiches, flyers, web, Facebook de la médiathèque et du service environnement) ; prix à remettre ; arbre à planter pour le gagnant.

PARTENARIATS

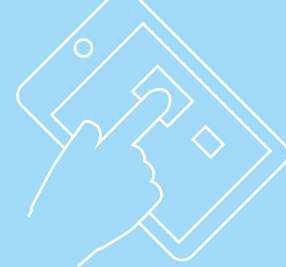
ALSH (Accueil de loisirs sans hébergement) ; espace jeunes.

PÉRIODICITÉ

De juillet à septembre 2015.

PUBLIC

Tous les habitants de Bain-de-Bretagne.



Pratiques numériques

MÉDIATHÈQUE MUNICIPALE (BAUD)

Informatique grand débutant

Réduire la fracture numérique.
Permettre aux personnes n'ayant
jamais touché un ordinateur, ne
sachant pas allumer et éteindre
un PC de devenir autonome.
Diversifier les missions de la
médiathèque.

CONTACT

Médiathèque municipale de Baud
3 avenue Jean Moulin
56150 BAUD
Tél. : 02 97 51 13 19

Courriel :
bm@mairie-baud.fr

Web :
<http://baud.c3rb.org/>

Facebook :
<https://www.facebook.com/mediathequede-baud/>

Twitter :
[MediadeBaud](https://twitter.com/MediadeBaud)

HISTORIQUE

Mise en place en 2015 après l'emménagement dans les nouveaux locaux disposant d'un espace de 8 postes Internet.

DESRIPTIF

Vous n'avez jamais allumé un ordinateur ? Jamais utilisé une souris ? Alors cet atelier vous fera découvrir les premiers gestes en informatique afin de devenir autonomes.

MOYENS HUMAINS, TECHNIQUES, FINANCIERS

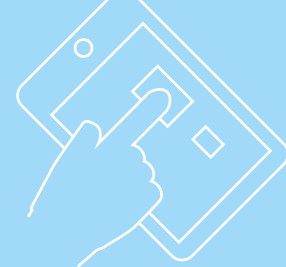
Ateliers le mardi soir et le mercredi matin menés par le personnel et/ou des référents bénévoles. Inscription dans les animations de la médiathèque.
@atelier de 8 postes connectés à Internet + 1 rétro projecteur.

PÉRIODICITÉ

Mardis soir de 18h à 19h / Mercredis de 10h à 11h.

PUBLIC

Néophyte.



MÉDIATHÈQUE JEAN-MICHEL BOLLÉ (REDON)

Jeux vidéos en bibliothèque !

Proposer un nouveau support culturel et de loisirs en prêt et animations pour : répondre à une demande, diversifier les supports, donner accès à des supports onéreux, favoriser les rencontres intergénérationnelles., créer des partenariats, et proposer un nouveau service au public adolescent.

CONTACT

Médiathèque Jean-Michel Bollé
6 rue Joseph Lamour de Caslou
35 600 REDON
Tél. : 02 99 71 29 38
Fax : 02 99 71 67 25

Courriel :

mediatheque@cc-pays-redon.fr

Web :

www.mediatheques.cc-pays-redon.fr

HISTORIQUE

Préparation du projet à partir de 2012. Elaboration en 2013. Mise en œuvre en 2014.

DESCRIPTIF

Proposer des jeux vidéos pour consoles de salon tous publics en prêt : Wii, Playstation, Xbox, DS. Fonds démarré avec 400 jeux adultes et jeunes. 1200 prêts en 2014 entre septembre et décembre.

Proposer des jeux sur place, à la médiathèque en famille ou entre amis, sur console wiiU ou playstation. 1 séance proposée par semaine le vendredi après-midi puis le mercredi matin. Des tournois organisés pendant les vacances scolaires.

MOYENS HUMAINS, TECHNIQUES, FINANCIERS

Une personne référente sur la mission, pour un tiers de son temps en 2014. 10 700 € budget démarrage, financé à 50% par un fonds européen.

PARTENARIATS

Centre social, espace jeunes.

PÉRIODICITÉ

Depuis 2014.

PUBLIC

Tout public.

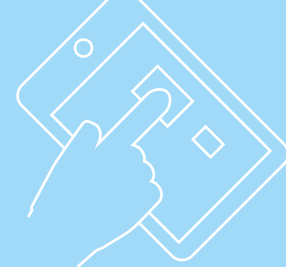
DOCUMENTS LIÉS

Affiche

http://www.livrelecturebretagne.fr/wp-content/uploads/2015/11/affiche_redon_jeux-vidéos.jpg

Photo

http://www.livrelecturebretagne.fr/wp-content/uploads/2015/11/photo1_jeux-vidéos_redon.jpg



Pratiques numériques

MÉDIATHÈQUE MUNICIPALE (BAUD)

Tournoi de Mario Kart

Diversifier les missions de la
médiathèque.

CONTACT

Médiathèque municipale de Baud
3 avenue Jean Moulin
56150 BAUD
Tél. : 02 97 51 13 19

Courriel :
bm@mairie-baud.fr

Web :
<http://baud.c3rb.org/>

Facebook :
<https://www.facebook.com/mediathequede-baud/>

Twitter :
[MediadeBaud](https://twitter.com/MediadeBaud)

HISTORIQUE

Mise en place en 2016 après l'emménagement dans les nouveaux locaux disposant d'un espace jeu vidéo et d'un auditorium.

DESCRIPTIF

Venez défier d'autres joueurs sur les consoles WII U de la médiathèque (une console sera spécialement installée dans l'auditorium). Un goûter sera offert à tous les participants à l'issue du tournoi.

MOYENS HUMAINS, TECHNIQUES, FINANCIERS

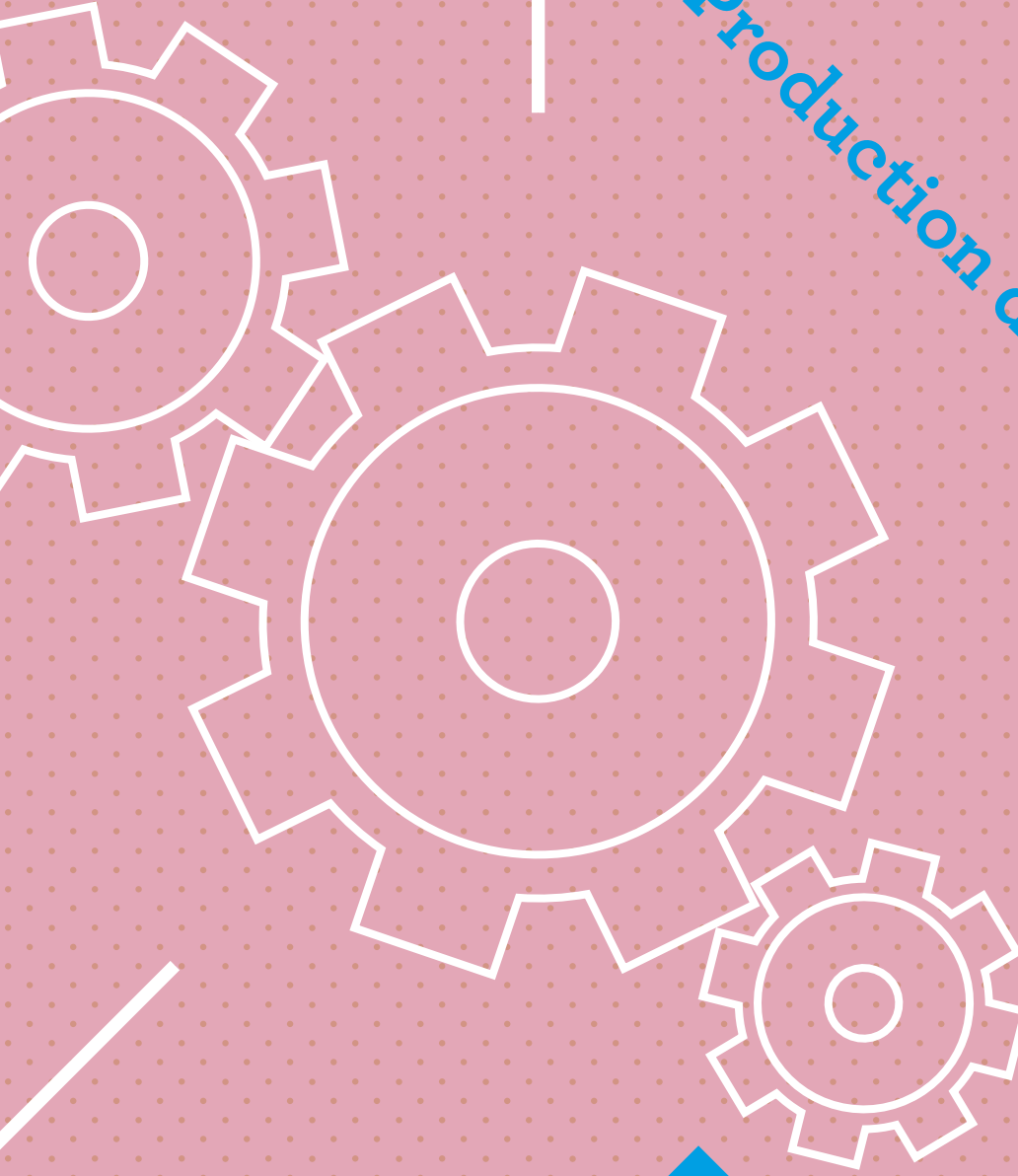
Espace jeu vidéo dans la médiathèque + 1 auditorium avec écran géant.

PÉRIODICITÉ

Mercredi pendant les vacances scolaires de 14h à 17h.

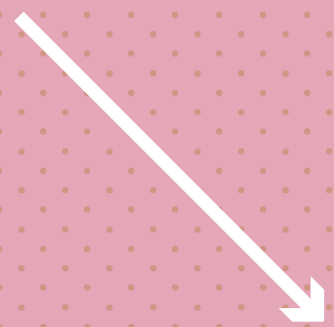
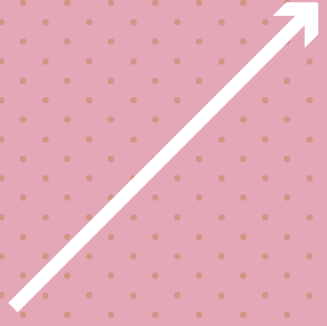
PUBLIC

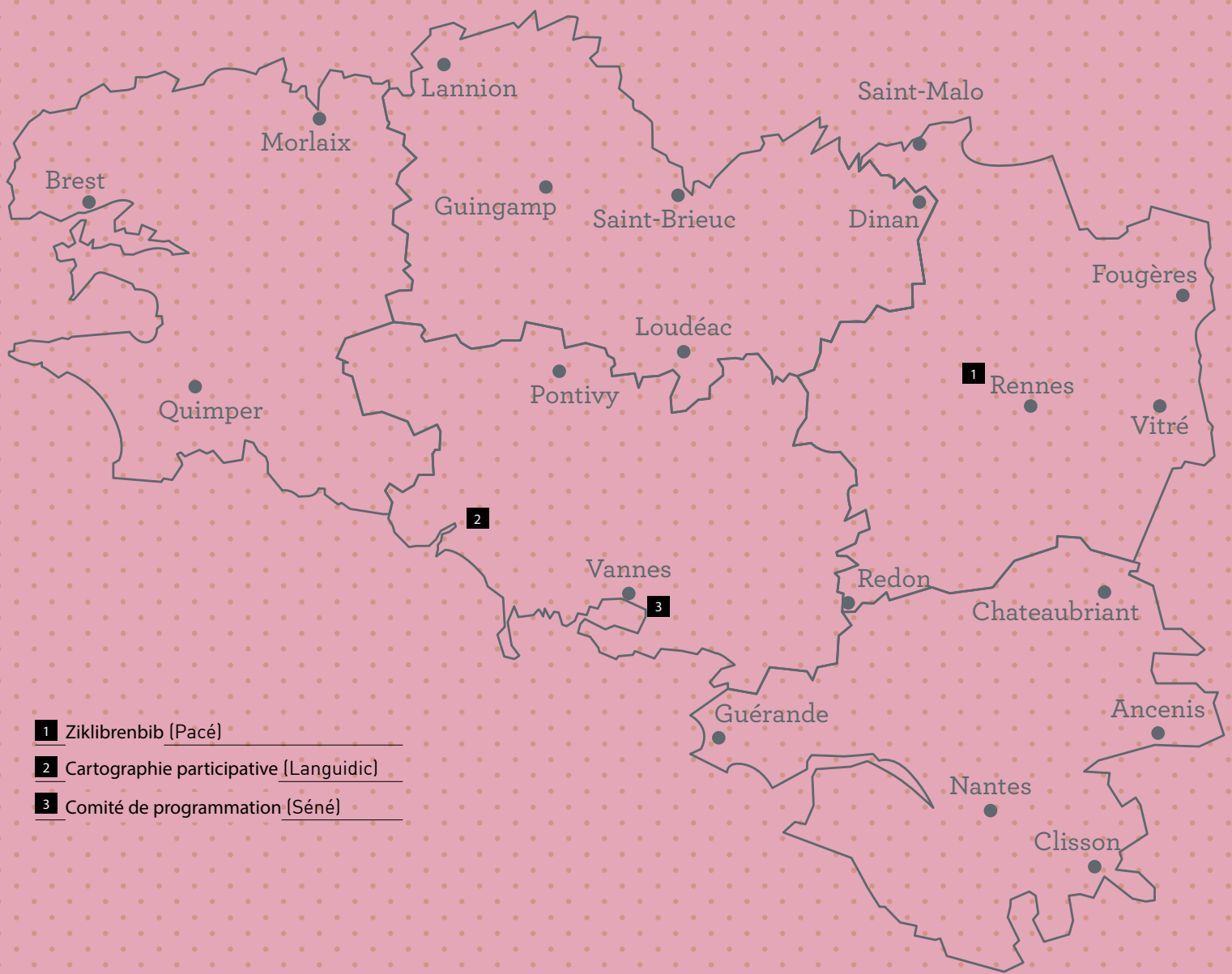
Tout public intéressé.



**Production de contenus
culturels**

**Guide des initiatives en bibliothèques
en Bretagne**





- 1** Ziklibrenbib (Pacé)
- 2** Cartographie participative (Languidic)
- 3** Comité de programmation (Séné)



Production
de contenus culturels



MÉDIATHÈQUE MUNICIPALE (LANGUIDIC)

Cartographie participative

Promouvoir la médiation autour
du patrimoine local ; enrichir
cette médiation par des outils
numériques ; présenter l'outil
cartographique Google Map.

CONTACT

Médiathèque municipale de Languidic
12 rue Jean Moulin
56 440 Languidic

Tél. : 02 97 65 19 18

Courriel :

bibliotheque.languidic@wanadoo.fr

Web :

www.mediatheque-languidic.net

Facebook :

<https://fr-fr.facebook.com/pages/M%C3%A9diath%C3%A8que-de-Languidic/146271665443023>

HISTORIQUE

« Sur les traces du chemin de fer de Languidic ».

En 2012, Loca-Terre, une association locale lance un travail d'inventaire patrimonial sur la ville de Languidic.

Leur but est de retrouver les traces du passage d'une ligne ferroviaire aujourd'hui disparue.

DESCRIPTIF

Recherches bibliographiques, iconographique, rencontre de témoins de l'époque, photos sur le terrain ont permis de récolter textes, photos, peintures, témoignages oraux. Pour les restitutions, outre une conférence et une exposition, la médiathèque propose la réalisation d'une cartographie enrichie et multimédia par le biais d'une Google Map.

MOYENS HUMAINS, TECHNIQUES, FINANCIERS

Temps de présentation de l'outil Google map, hébergement sur le site de la médiathèque du google map, 1 personne impliquée, restitution du projet en mode conférence.

PARTENARIATS

Association locale, peintre locale, photographe, habitants.

PÉRIODICITÉ

2015.

PUBLIC

Tout public avec intérêt prononcé des personnes âgées. Sujet d'intérêt intercommunal aussi

DOCUMENTS LIÉS

<https://www.google.com/maps/d/viewer?mid=zX9y7g8nf-qU.koyJbNUloXB8>



Production
de contenus culturels

MÉDIATHÈQUE GRAIN DE SEL (SÉNÉ)

Comité de programmation

Associer les bénévoles à la programmation des expositions et des animations-lecture aux côtés des professionnels. Le comité de programmation veille à l'équilibre des choix artistiques.

CONTACT

Médiathèque Grain de sel
5 ter, rue des écoles
56 860 SENE
Tél. : 02 97 67 56 70

Courriel :
cade-d@sene.com

Web :
<http://www.graindesel-sene.com/>

HISTORIQUE

Bien avant la construction du bâtiment, le comité de programmation invente une programmation hors les murs. Depuis l'ouverture du bâtiment, l'équipe s'étoffe.

DESCRIPTIF

Le comité de programmation est composé de 8 habitants, 4 professionnels, 4 élus. La composition du groupe habitants change tous les 3 ans, sur la base du volontariat.

MOYENS HUMAINS, TECHNIQUES, FINANCIERS

Une salle de réunion.

PARTENARIATS

Association locale, peintre locale, photographe, habitants.

PÉRIODICITÉ

Une fois par mois.



ZIKLIBRENBIB

La musique libre s'invite dans les médiathèques



Production
de contenus culturels

MÉDIATHÈQUE DE PACÉ

Journée de création musicale Ziklibrenbib

Faire se rencontrer des musiciens amateurs d'horizons différents pour composer et enregistrer une chanson en une seule journée.

Promouvoir la musique libre et contribuer à cette promotion par une action innovante.

CONTACT

Médiathèque de Pacé
Chemin de la métairie
35 740 PACE
Tél. : 02 99 85 51 10

Courriel :
contact@mediatheque-pace.fr

Web :
www.mediatheque-pace.fr

HISTORIQUE

Mars 2012.

DESRIPTIF

A l'issue de l'enregistrement, la chanson est mise à disposition sous licence, afin d'en faire profiter le plus grand nombre, et inciter à toutes les utilisations possibles et inimaginables. Pour contribuer pleinement à la culture libre, les pistes individuelles de chaque instrument sont également téléchargeables et donc utilisables pour toute autre création.

En raison de la contrainte temporelle et du fait que les participants n'ont en général jamais joué ensemble auparavant, la « qualité artistique » de la chanson n'est pas une priorité fondamentale. Cependant tout doit être fait pour que la qualité technique de l'enregistrement soit optimale, en faisant notamment appel aux services d'un technicien compétent.

MOYENS HUMAINS, TECHNIQUES, FINANCIERS

Matériel d'enregistrement. Le nécessaire pour rendre la journée agréable (espace détente avec un canapé et des rafraichissements, repas du soir...).

Une personne à la technique (prévoir un cachet d'un peu plus de 300€ charges comprises) et une personne de l'équipe pour la logistique et la coordination.

PARTENARIATS

MJC de Pacé (prêt de matériel).

PÉRIODICITÉ

Annuel.

PUBLIC

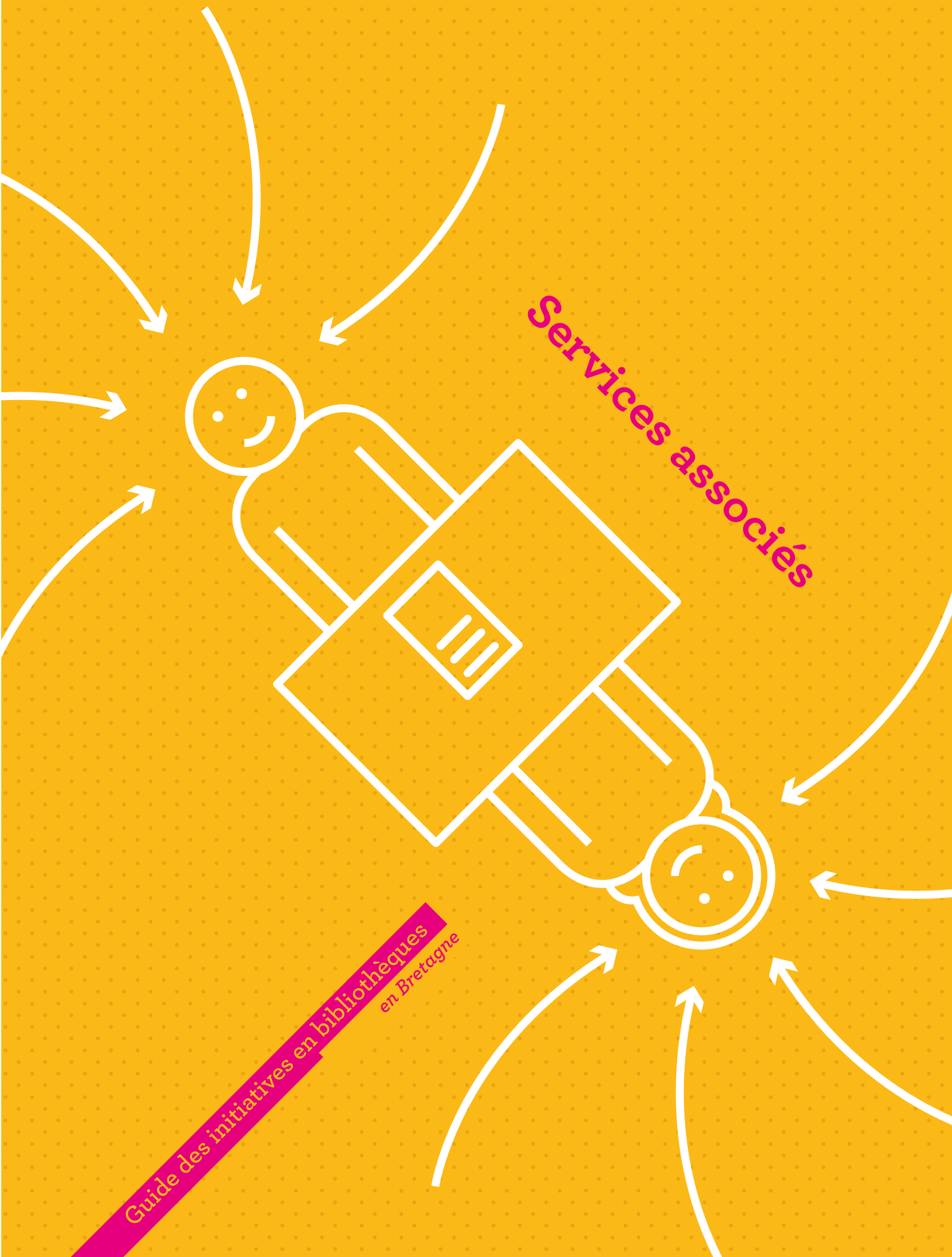
Tout public, à partir de 16 ans.

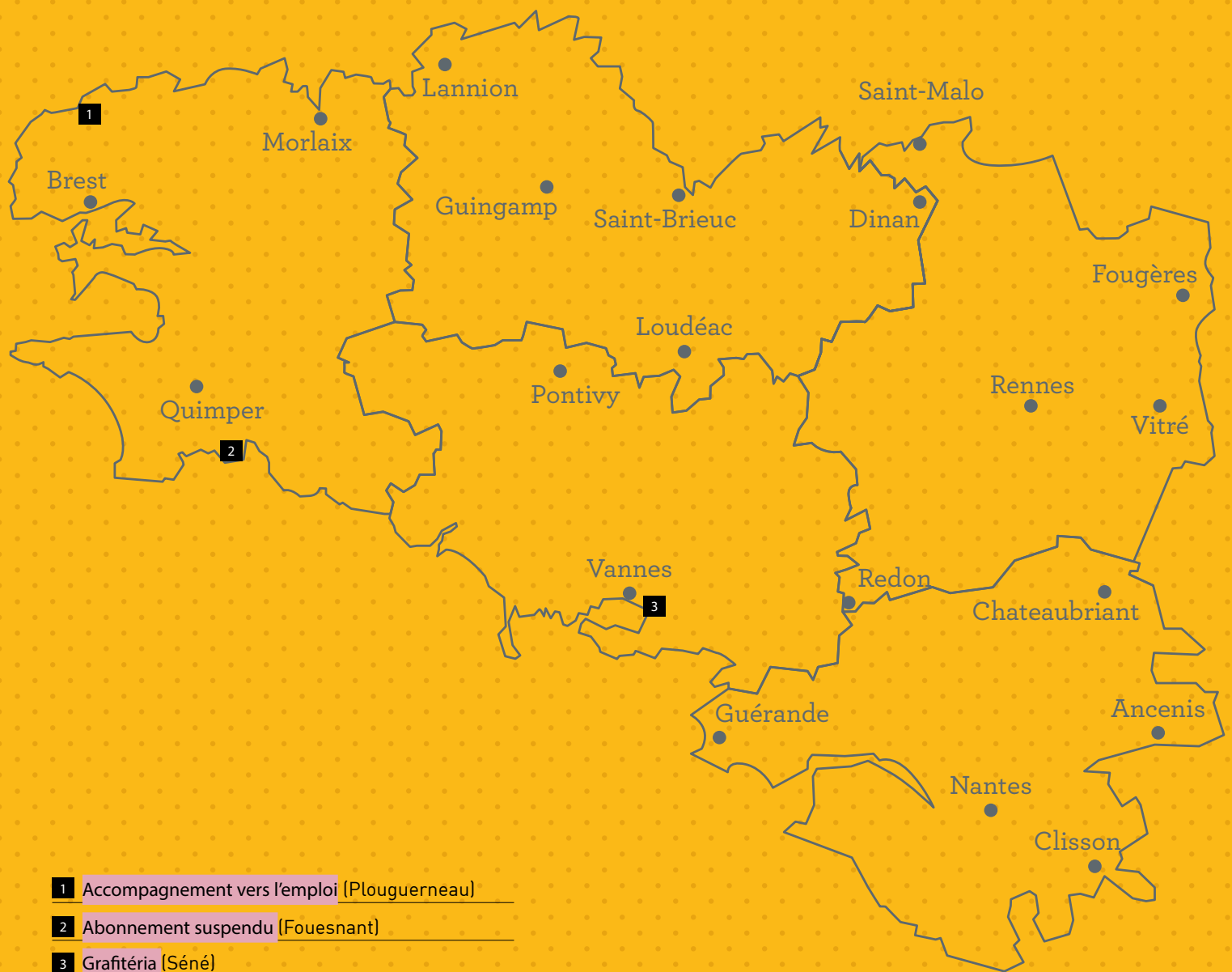
DOCUMENTS LIÉS

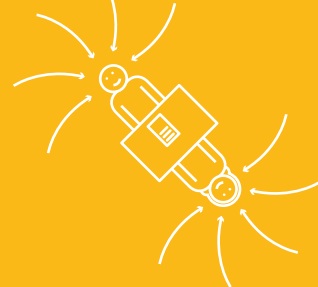
ziklibrenbib.bandcamp.com

Guide des initiatives en bibliothèques
en Bretagne

Services associés







Services associés

MÉDIATHÈQUE L'ARCHIPEL (FOUESNANT)

Abonnement suspendu

Donner accès aux concitoyens dont les difficultés financières compliquent l'accès à une activité culturelle.

HISTORIQUE

Septembre 2015.

DESCRIPTIF

Proposition est faite aux abonnés de la médiathèque qui auraient l'envie et les moyens d'être solidaires, d'acheter des abonnements à la médiathèque qui seront par la suite confier au CCAS ou à des associations sociales pour le profit de concitoyens dont les difficultés financières compliquent l'accès à une activité culturelle.

MOYENS HUMAINS, TECHNIQUES, FINANCIERS

Aucun.

CONTACT

Médiathèque « L'archipel »
1 rue des îles
29 170 FOUESNANT
Tél. : 02 98 51 14 14

Courriel :

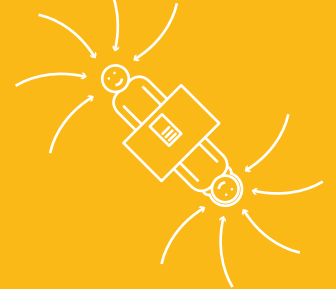
contact.mediathèque@ville-fouesnant.fr

Web :

<http://archipel-fouesnant.fr/mediathèque>

PARTENARIAT

CCAS, mission locale, associations locales.



Services associés

MÉDIATHÈQUE LES TRÉSORS DE TOLENTE (PLOUGUERNEAU)

Accompagnement vers l'emploi

Accompagner de manière individualisée les demandeurs d'emploi dans leurs démarches de recherche d'emploi.

CONTACT

Médiathèque Les trésors de Tolente
Rue d'Armorique
29 880 PLOUGUERNEAU

Tél. : 02 98 37 13 75

Courriel :
mediatheque@plouguerneau.fr

Web :
lestresorsdetolente.plouguerneau.fr

HISTORIQUE

Été 2015.

DESCRIPTIF

La médiathèque propose un service d'accompagnement individualisé vers l'emploi. La médiathèque propose d'accompagner et d'aider les personnes à la recherche d'un emploi : à l'élaboration du projet professionnel ; à la réalisation de CV et lettre de motivation en réponse aux offres ; à effectuer une recherche active d'offres à partir d'internet ; à cibler les entreprises pour des candidatures spontanées.

MOYENS HUMAINS, TECHNIQUES, FINANCIERS

Une personne accueille les demandeurs d'emploi sous forme d'entretien individuel à la médiathèque. Ce service est gratuit et sur rendez-vous le mardi matin.

PÉRIODICITÉ

Tous les mardis matin de 9 h 30 à 11 h 30 sur rendez-vous.

PUBLIC

Personne à la recherche d'un emploi.



MÉDIATHÈQUE GRAIN DE SEL (SÉNÉ)

HISTORIQUE

De nombreux objets étaient oubliés dans la médiathèque, la banque d'accueil commençait au bout de 2 ans à se remplir d'objets perdus, et définitivement oubliés. Ils ont été présentés sur une table, dans l'espoir d'être adoptés par quelqu'un.

La grafitéria

Donner une seconde vie aux objets.
Développer le don, et rendre la gratuité anodine.

DESCRIPTIF

Sur une table moyenne, les gens déposent les objets dont ils veulent se séparer. Le gabarit : Les objets doivent rentrer dans une boîte à chaussure, pour éviter de prendre toute la place sur la table. Pas d'objets électriques (car il n'y a pas moyen de savoir s'ils fonctionnent encore), ni dangereux. Pas d'alimentaire ni de textile. D'autres gens prennent les objets qui les intéressent. Ce n'est pas du troc, la réciprocité n'est pas obligatoire.

CONTACT

Médiathèque Grain de sel
5 ter, rue des écoles
56 860 SENE
Tél. : 02 97 67 56 70

Courriel :
cade-d@sene.com

Web :
<http://www.graindesel-sene.com/>

MOYENS HUMAINS, TECHNIQUES, FINANCIERS

Une table, regarder de temps en temps s'il n'y a pas d'objet dangereux. Cela fonctionne en auto-régulation.

PÉRIODICITÉ

Aux heures d'ouverture de la médiathèque.

PUBLIC

Tout public.