



*Rapport  
d'activités*

2017

abes  
agence bibliographique  
de l'enseignement supérieur



*Le mot du directeur*

## 01

**Des réalisations à l'échelle nationale**

Le projet SGBm, mutualisation des Systèmes de Gestion de Bibliothèques	7
ISTEX, programme pour l'excellence documentaire	8
	10

## 02

**Des partenariats opérationnels pour accompagner la transformation numérique**

Transition Bibliographique	15
Autorités, identifiants, entités	16
	19

## 03

**Soutien financier et portage de marchés nationaux**

L'achat de ressources électroniques	23
Le portage du marché SGBm	24
Le portage des marchés ISTEX	24
Le soutien aux opérations de conversion rétrospective	25
Le soutien aux Plans de Conservation Partagée (PCP)	25
	26

## 04

**Focus sur les réseaux de signalement**

Cartographie des réseaux	27
Réseau Calames	28
Réseau Sudoc	29
Réseau Sudoc PS	29
Réseau Supeb	30
Réseaux de signalement des Thèses	31
Enquête « Usage professionnel du Sudoc »	32
L'assistance, un engagement au quotidien	32
Formation et documentation, pour une cohésion des pratiques	33
Communiquer avec les réseaux et au-delà	35

## 05

**Le traitement des données au cœur de l'activité**

Les chantiers Qualité	39
L'automatisation des traitements	40
Les imports de données	41
La gestion des exemplaires	42
La fourniture de données	43
Dissémination et réutilisation des données	44
	46

## 06

**Les applications au service des réseaux**

BACON, base de connaissances nationale	44
Calames, signalement des manuscrits et archives	48
IdRef, Identifiants et Référentiels pour l'ESR	49
Les applications au service du Sudoc	51
Les applications au service des Thèses	51
	54

## 07

**Les ressources informatiques**

Evolution de l'infrastructure	57
Plateforme d'intégration continue	58
Vers une stratégie web renforcée	60
Urbanisation du SI de l'Abes	60

## 08

**Finances et marchés publics**

Budget principal	63
SACD « Groupements de commandes »	64
SACD « Investissement d'avenir ISTEX »	66
Marchés publics	68
	69

## 09

**Les ressources humaines**

Les équipes de l'Abes	71
Carrière des personnels et conditions de travail	72
Formation continue	73
	74

## 10

**La gouvernance de l'Abes**

Une direction restructurée	77
Le Conseil d'administration	78
Le Conseil scientifique	79
Les partenariats	80
	82



## Le mot du directeur

Dans l'introduction au rapport d'activité 2016, je formais le vœu que l'année à venir soit celle du renouveau de l'Abes.

Eh bien telle a été cette année 2017.

L'effort de **signalement total** a porté ses fruits, au travers de l'industrialisation des méthodes de traitements en masse des données : grâce aux outils rassemblés sous le nom de Hub de métadonnées et aux nombreux chantiers d'import et d'amélioration des données ouverts cette année, les monographies, les thèses, les ressources électroniques sont mieux et plus rapidement signalées. Les améliorations sont désormais continues.

Le **projet SGBm** a franchi l'étape critique du choix effectif d'une solution par chacun des 9 sites pilotes, ouvrant ainsi la voie à la quarantaine d'établissements membres du groupement SGBm.

Un autre grand chantier pour l'Abes a été la **réorganisation du Département Métadonnées et Services aux Réseaux (DMSR)**, dont l'objectif était de concentrer les forces et de mieux coordonner les multiples activités, pour un meilleur service aux réseaux.

Chacun sera frappé à la lecture de ce rapport par l'**intensité et l'étendue du travail quotidien** des 80 agents de l'Abes, exercé avec minutie, exigence et ténacité. Et à quel point le résultat d'ensemble est le fruit de toutes ces actions individuelles, peu visibles, parfois ingrates, souvent complexes. Lors des passages délicats, nous avons été guidés par l'attachement profond à nos missions de service public, et par une volonté partagée de concilier nos divers talents et métiers.

Les équipes se sont mobilisées chaque jour pour signaler plus, travailler mieux, améliorer les outils, renforcer les services, anticiper les problèmes, les surmonter sans panique, et toujours, toujours, toujours, évoluer.

Cette année nous **avons été évalués et audités** positivement par l'Hcéres et par l'IGB. Cela nous a aidés dans la mise en chantier du **projet d'établissement 2018-2022**, qui se veut ambitieux et novateur.

Accompagner et servir nos réseaux. C'est notre ambition depuis 1994, et pour des années encore.



David Aymonin,  
directeur de l'Abes



# 01 *Des réalisations à l'échelle nationale*

## Le projet SGBm, mutualisation des Systèmes de Gestion de Bibliothèques

2017 constitue une année charnière pour le projet SGBm : suite au lancement des premiers marchés subséquents, les établissements pilote ayant atteint leurs objectifs de négociation et de budget, **la phase de déploiement des solutions a été engagée**. Les premières mises en production interviendront en 2018.

Les modes de coopération entre l'Abes et les établissements initiés dans le cadre du projet SGBm ont fait l'objet d'un rapport de l'Inspection Générale des Bibliothèques (IGB), remis à la ministre de l'enseignement supérieur, de la recherche et de l'innovation<sup>1</sup>.

Organisée en décembre, la Journée annuelle consacrée au projet SGBm à destination des membres du groupement de commandes a donné lieu à différents retours d'expériences de sites pilotes associés de conseils de bonne pratique aux établissements en phase de préparation. L'enquête réalisée à cette occasion a permis de mettre à jour les intentions de déploiement. La réinformatisation des 46 établissements du groupement de commande est planifiée jusqu'en 2020, au rythme de deux vagues par an.

### Les projets compagnons

Pour accompagner les établissements au cours de leur déploiement, plusieurs projets ont été initiés, dont certains sont à l'étude dans le cadre du Labo de l'Abes. Ils sont conduits en relation avec les sites pilotes selon les méthodes collaboratives initiées lors du dialogue compétitif.

- Aide à la préparation de la migration des données : les premiers tests de migration se sont déroulés correctement
- Assistance sur les marchés subséquents : un espace collaboratif alimenté par les sites pilotes est à la disposition des établissements pour un partage d'expériences et de savoir-faire

<sup>1</sup> - Le rapport de l'IGB intitulé *Les nouveaux modes de coopération entre l'Agence bibliographique de l'enseignement supérieur et les établissements dans le cadre du Système de gestion de bibliothèque mutualisé*, rédigé par les inspectrices Joëlle Claud et Isabelle Duquesne à la demande du MESRI, est consultable sur <https://tinyurl.com/rapp2018-igb>

- Audit Sécurité et données personnelles : l'audit est en bonne voie, le cahier des charges de l'accord cadre comportant des prérequis importants en ce domaine
- Recueil des Besoins et Outils internes
- Catalogage dans le Sudoc – *cf. ci-dessous*
- Formation et Support : la demande n'étant pas au rendez-vous dans les sites pilotes, le dispositif de formation a été revu à la baisse, notamment en ce qui concerne le projet de plateforme mutualisée
- Intégration des applications nationales : intégration des solutions SGBm aux systèmes d'information des établissements (gestion des ressources humaines, financière et comptable...)
- Dispositif de sauvegarde national
- Synchronisation des échanges entre les SGB et le Sudoc : à l'aide des API<sup>2</sup> des prestataires, la synchronisation des solutions avec les flux de données Sudoc (notices, exemplaires, bouquets des ressources électroniques...) se met en place progressivement. Elle sera réalisée, d'abord de manière asynchrone, puis synchrone. L'Abes mobilise les ressources nécessaires pour co-développer ces flux avec les établissements.

### Etude pour un nouvel outil de catalogage

Pilotée par le Labo de l'Abes, l'étude de faisabilité pour la conception d'une application *full web* en remplacement du logiciel de catalogage WinIBW a donné lieu à la mise au point du prototype 'NOPICA' (Nouvel Outil Pour une Interface de Catalogage), outil s'appuyant sur l'utilisation d'API de création/modification/suppression des notices du Sudoc. Deux études ont été menées en complément afin d'évaluer la pertinence d'autres solutions techniques :

- intégration d'un plugin pour un catalogage simultané dans les environnements SGBm et Sudoc
- évaluation de CCWeb, interface *full web* proposée par OCLC

Les conclusions sont attendues au second trimestre 2018.

<sup>2</sup> - Application Programming Interface





## ISTEX, programme pour l'excellence documentaire

ISTEX est né d'une impulsion nationale du MESRI dans le cadre du programme « Investissements d'avenir ». Financé par l'Agence Nationale de la Recherche (ANR) à hauteur de 60 millions d'euros, ce programme a permis l'achat de **25 millions de documents scientifiques** multidisciplinaires et la création d'une plateforme numérique, aux meilleurs standards internationaux.



Porté par le CNRS, le consortium Couperin, l'Abes et l'Université de Lorraine pour le compte de la CPU, le programme ISTEX a pour ambition d'offrir à la communauté de l'ESR un accès en ligne aux collections rétrospectives de la littérature scientifique. Afin d'optimiser l'exploitation de ces ressources, de nombreux services à valeur ajoutée ont été mis en place.

### Acquisitions et traitement des métadonnées

Après une phase d'analyse des besoins menée en relation avec le consortium Couperin, l'Abes porte depuis 2012 cette politique d'achat d'archives scientifiques et collections rétrospectives négociées sous forme de licences nationales.

En 2017, **10 nouveaux bouquets** ont été négociés et acquis :

- **ebooks** : Brepols, De Gruyter, Geological Society of London, Numérique Premium, Springer
- **revues** : Brepols, Duke Mathematical Journal, EDP Sciences, Lavoisier, Royal Society of Chemistry

Dans le sillage des négociations avec les éditeurs et des acquisitions de ressources, l'Abes s'est investie dans l'analyse des métadonnées fournies. Ainsi, dans le cadre du projet « Hub de métadonnées » (cf. p. 41), les méthodes de traitement ont été affinées afin d'automatiser la vérification des corpus, la complétude et la qualité des métadonnées livrées. Après différents traitements et enrichissements, les données ISTEX ont été importées dans le Sudoc et intégrées au format KBart dans BACON<sup>3</sup>, base de connaissances (cf. p. 48) ce qui permet leur libre réutilisation par les outils de découvertes, libres ou commerciaux.

3 - <https://fi.abes.fr/2017/07/10/istex-lensemble-des-donnees-de-signalement-desormais-accessible>

Les corpus acquis sont disponibles via la plateforme [www.istex.fr](http://www.istex.fr) pilotée par l'Inist CNRS.

Pour ouvrir l'accès aux ressources ISTEX via le site des éditeurs, les établissements sont invités à déclarer leurs adresses IP via l'application de gestion dédiée : <https://aces.licencesnationales.fr>

Fin 2017, **plus de 30 bouquets** issus de **19 éditeurs** internationaux et francophones sont disponibles.

### 18 bouquets de revues



### 13 bouquets d'ebooks



Brepols (revues)	<b>Volumétrie</b> : 45 titres de revues scientifiques <b>Couverture</b> : de 1882 à 2012
Brepols ( <i>ebooks</i> )	<b>Volumétrie</b> : 849 titres <b>Couverture</b> : 1962 à 2016
Brill (revues)	<b>Volumétrie</b> : 220 titres de revues scientifiques <b>Couverture</b> : des origines à 2012
British Medical Journal (revues)	<b>Volumétrie</b> : 64 titres de revues médicales <b>Couverture</b> : des origines à 2013
Cambridge University Press (revues)	<b>Volumétrie</b> : 312 titres de revues scientifiques (toutes disciplines) <b>Couverture</b> : de 1770 à 2010
Classiques Garnier Numérique ( <i>ebooks</i> )	<b>Volumétrie</b> : Grand Corpus des dictionnaires (24 dictionnaires) ; Grand Corpus des grammaires françaises, des remarques et des traités sur la langue (48 titres) <b>Couverture</b> : 14-17 <sup>e</sup> siècle
De Gruyter (revues)	<b>Volumétrie</b> : 474 titres de revues scientifiques <b>Couverture</b> : des origines à 2012
De Gruyter ( <i>ebooks</i> )	<b>Volumétrie</b> : 223 titres <b>Couverture</b> : de 1965 à 2017
Duke University Press (revues)	<b>Volumétrie</b> : 1 seul titre : Duke Mathematical Journal <b>Couverture</b> : de 1935 à 2012
EDP Sciences (revues)	<b>Volumétrie</b> : plus de 90 titres de revues scientifiques, techniques et médicales <b>Couverture</b> : depuis les origines à 2012
Elsevier (revues)	<b>Volumétrie</b> : plus de 2200 titres de revues scientifiques <b>Couverture</b> : depuis les origines à 2001
Emerald (revues)	<b>Volumétrie</b> : 362 revues principalement en commerce, gestion et économie <b>Couverture</b> : de 1898 à 2010 inclus
Gale Cengage Learning – Eighteenth Century Collections Online (ECCO) ( <i>ebooks</i> )	<b>Volumétrie</b> : 180 000 titres (200 000 volumes) <b>Couverture</b> : imprimés entre 1701 et 1800 en Grande-Bretagne et colonies britanniques.
Geological Society ( <i>ebooks</i> )	<b>Volumétrie</b> : 305 titres <b>Couverture</b> : de 1964 à 2008
Institute of Physics Publishing (revues)	<b>Volumétrie</b> : 107 titres de revues scientifiques <b>Couverture</b> : des origines à 2012
Lavoisier (revues)	<b>Volumétrie</b> : 32 titres de revues scientifiques, techniques et médicales <b>Couverture</b> : des origines à 2013

Nature (revues)	<b>Volumétrie</b> : 1 titre Nature et 7 Nature Branded Journals <b>Couverture</b> : des origines (1869) à 2012
New Pauly Online ( <i>ebooks</i> )	<b>Contenu</b> : Encyclopédie de référence en sciences de l'Antiquité (version anglaise et allemande) <b>Couverture</b> :
Numérique Premium ( <i>ebooks</i> )	<b>Volumétrie</b> : 268 titres <b>Couverture</b> : de 1962 à 2015
Oxford University Press (revues)	<b>Volumétrie</b> : 266 titres de revues scientifiques <b>Couverture</b> : des origines à 2010
ProQuest – Early English Books Online ( <i>ebooks</i> )	<b>Volumétrie</b> : 125 000 titres <b>Couverture</b> : Version numérisée de l'intégralité des ouvrages imprimés entre 1473 et 1700 en Angleterre, Irlande, Ecosse, Pays de Galles et dans les colonies britanniques d'Amérique du Nord.
Recueils des cours de l'Académie de La Haye ( <i>ebooks</i> )	<b>Volumétrie / couverture</b> : 338 volumes de cours de l'Académie de droit international de La Haye (1923 à 2012), 15 titres de colloques (1969-2008), 8 titres du Centre for Studies and Research in International Law and International Relations (2000-2008), 7 titres de The Law Books of the Academy (1988-2010)
Royal Society (revues)	<b>Volumétrie</b> : 9 titres de revues scientifiques <b>Couverture</b> : des origines à 2014
Royal Society of Chemistry (revues)	<b>Volumétrie</b> : 118 titres de revues scientifiques <b>Couverture</b> : des origines à 2010
Royal Society of Chemistry ( <i>ebooks</i> )	<b>Volumétrie</b> : 1200 livres <b>Couverture</b> : entre 1968 et 2014
Sage (revues)	<b>Volumétrie</b> : 748 titres de revues scientifiques <b>Couverture</b> : des origines à 2009
Springer ( <i>ebooks</i> )	<b>Volumétrie</b> : 7500 titres issus de 16 séries d' <i>ebooks</i> <b>Couverture</b> : des origines à 2004
Springer Nature ( <i>ebooks</i> )	<b>Volumétrie</b> : plus de 33 000 titres <b>Couverture</b> : des origines à 2013
Springer (revues)	<b>Volumétrie</b> : 1000 titres de revues scientifiques <b>Couverture</b> : des origines à 1996
Taylor & Francis ( <i>ebooks</i> )	<b>Volumétrie</b> : 1494 livres en sciences politiques et relations internationales <b>Couverture</b> : de 1977 à 2012
Wiley (revues)	<b>Volumétrie</b> : 2200 titres de revues scientifiques <b>Couverture</b> : des origines à 2011

## Valorisation

### Istex : signalement et accès aux ressources. Journées Abes, 11 mai 2017

- Thomas Porquet (Couperin) : [Enquête « Appropriation d'ISTEX par les établissements de l'ESR »](#)
- Yann Nicolas (Abes) : [ISTEX et le web de données](#)
- Julie Lempereur (Abes) : [Le signalement des données ISTEX dans le Sudoc](#)
- Valérie Mahut, Claude Niederlander, Nicolas Thouvenin (INIST-CNRS) : [L'histoire d'un document dans la plate-forme ISTEX](#)



# 02 *Des partenariats opérationnels pour accompagner la transformation numérique*





## Transition Bibliographique

Co-pilotés par l'Abes et la BnF, les travaux du programme Transition Bibliographique<sup>4</sup> sont relayés au niveau européen dans le cadre du groupement EURIG<sup>5</sup>, au sein duquel l'Abes est représentée par le chargé de mission Normalisation. Celui-ci participe aux sous-groupes Description des manifestations, Œuvres et expressions, Formation, Systèmes et données, Relations entre entités, dont il assure l'animation.

### La mission Normalisation

Confiée à l'Abes en septembre 2010 par le MESRI dans le cadre d'un transfert de missions opérationnelles, la mission Normalisation a pour objectifs :

- le suivi et la participation en tant qu'expert aux actions menées aux niveaux national et international en matière de normalisation documentaire
- la promotion de ces actions : communication, formation
- la sensibilisation des membres des réseaux des bibliothèques de l'ESR aux enjeux de la normalisation documentaire

A ce titre, le chargé de mission Normalisation participe aux travaux de l'Afnor<sup>6</sup> (Commission Normalisation - CN 46) qui fixe les orientations de la normalisation française dans le domaine de l'information et de la documentation et le positionnement français par rapport aux activités de l'ISO<sup>7</sup>. Il est responsable de la révision de la norme Afnor Z44-059 « Choix des accès à la description bibliographique ».

L'animation du Comité français Unimarc (CFU) et la représentation de la France au PUC (*Permanent Unimarc Committee*) sont assurées également par le chargé de mission, qui, en 2017, a finalisé 2 projets d'évolution transmis au PUC. À titre d'expert, il participe activement aux travaux engagés dans le cadre du programme national Transition Bibliographique sur l'évolution des standards bibliographiques français vers les modèles de métadonnées développés dans le cadre de l'IFLA ainsi que vers RDA<sup>8</sup>.

4 - Voir : <http://www.transition-bibliographique.fr/>

5 - EURIG : European RDA Interest Group (groupement européen d'intérêt pour RDA)

6 - Afnor : Association française de normalisation

## Nouvelles règles RDA-FR

Au niveau national, la réécriture des normes françaises engagée en 2011 s'est poursuivie au rythme de plusieurs réunions par mois - 24 journées en 2017 - dans le cadre du groupe Normalisation « RDA en France » qui, depuis juin 2015, publie la nouvelle norme française RDA-FR<sup>9</sup>.

En mai 2017, a été publié le chapitre 17 de RDA-FR : « Recommandations générales sur l'enregistrement des relations fondamentales » rédigé par le groupe de travail « Relations entre entités ».

Suite à la rédaction des spécifications des nouvelles zones du format Unimarc, plusieurs opérations ont été menées pour intégrer ces nouvelles règles dans le Sudoc :

- mise en production d'une nouvelle zone : enregistrement des mentions de publication, de production, de fabrication et de copyright conformément au standard RDA-FR
- mise en production d'une nouvelle zone pour renseigner l'élément Type de support. Valable pour tous les types de ressources, cet élément est en lien avec le Type de contenu et le Type de médiation
- spécifications d'une zone relative aux particularités des fichiers numériques (mise en production dans le Sudoc reportée à 2019)

Cette implémentation a donné lieu à de nouvelles consignes de catalogage, d'où une actualisation importante de la documentation complétée de 3 sessions de formation en ligne (« J.e Cours ») et d'une assistance aux réseaux de catalogage sur les différentes listes de diffusion.

7 - ISO : Organisation internationale de normalisation

8 - RDA : Ressources : description et accès.

9 - [http://www.transition-bibliographique.fr/wp-content/uploads/2016/01/RDA-FR\\_Section1.pdf](http://www.transition-bibliographique.fr/wp-content/uploads/2016/01/RDA-FR_Section1.pdf)

## FRBRisation du Sudoc

Le projet SudocFRBR s'est concrétisé en octobre 2017 par la mise en production de l'algorithme acquis auprès d'OCLC, donnant lieu à la création dans le Sudoc d'environ **1,5 million de notices de regroupement d'œuvres**, et à l'enrichissement de plus de **4 millions de notices bibliographiques**, par ajout de liens vers les notices d'autorité ainsi créées.

Cette FRBRisation partielle du Sudoc préfigure les futures notices d'œuvre - au sens du nouveau modèle IFLA-LRM. Il s'agit d'un service fonctionnant quotidiennement sur les données produites dans CBS, la base de production des données Sudoc. Notons que les données FRBRisées sont visibles pour l'instant uniquement via l'interface de catalogage WinIBW.

## Réforme de la syntaxe RAMEAU

En 2017, un nouveau sous-groupe « Concepts, Lieux, Temps » rattaché au groupe Normalisation, a été mis en place afin d'analyser la transformation du vocabulaire RAMEAU.

La réforme de la syntaxe de RAMEAU, actée en avril 2017 par le Comité Stratégique Bibliographique suite aux conclusions du rapport à ce sujet<sup>10</sup>, est porteuse de multiples enjeux, qu'il s'agisse d'adapter le référentiel à un environnement en pleine mutation (web de données, modèle IFLA-LRM, Transition bibliographique, nouveaux outils et usages de recherche) ou de lui permettre d'optimiser l'ensemble des services qu'il peut rendre.

Lors de la 8<sup>ème</sup> journée RAMEAU organisée à la BnF le 15 novembre 2017, un focus exceptionnel sur la réforme de RAMEAU a été proposé.



<sup>10</sup> - <https://www.transition-bibliographique.fr/17-09-22-creation-sous-groupe-concepts-lieux-temps>

## Valorisation

Le chargé de mission Normalisation est intervenu lors de plusieurs manifestations professionnelles :

- La « Transition bibliographique », *the French way towards FRBR/LRM*. Journée professionnelle « *Development of RDA and implementations use cases* ». Madrid, Bibliothèque nationale d'Espagne, 27 octobre 2017. Avec Françoise Leresche (BnF).
- La vie quotidienne d'Unimarc au temps de la Transition bibliographique. Journée du groupe Systèmes & données « Métadonnées en bibliothèques : attention, travaux ! Des chantiers de la Transition bibliographique ». Paris, BnF, 14 novembre 2017.

Le chargé de mission a rédigé **13 billets** sur le blog dédié à la normalisation [rda@abes.fr](mailto:rda@abes.fr)<sup>11</sup>

Il a assuré la coordination du numéro spécial de la revue Arabesques consacré à la Transition bibliographique :

Dossier : **Transition bibliographique : à la veille d'un tournant décisif**, [Arabesques n°87 \(octobre-novembre-décembre 2017\)](#)

## Autorités, identifiants, entités

Le volume et la diversité des métadonnées en circulation dans les systèmes d'information exigent de repenser le rôle des référentiels d'autorité. Considérées comme données de confiance au service du développement de l'*open data* et du web sémantique, les notices d'autorités constituent un capital précieux, une garantie d'indépendance, tout en interrogeant en profondeur les pratiques catalographiques classiques.

Afin de garantir l'interopérabilité des référentiels, l'Abes poursuit son engagement à l'échelle internationale (ISNI, ORCID, VIAF...) comme à l'échelle nationale (IdHAL)<sup>12</sup>.

En 2017, l'Abes a rejoint l'association CasuHAL, club utilisateur de la plate-forme HAL et participe aux travaux du groupe de travail « Référentiels ».

<sup>11</sup> - Cf. p. 36

<sup>12</sup> - <https://punto.komodo.abes.fr/2017/02/06/identifier-les-auteurs-de-hal-avec-idref>





## IdRef, Identifiants et référentiels pour l'ESR

Depuis 2014, la valorisation d'[IdRef](#)<sup>13</sup> porte ses fruits. En tant qu'identifiant pivot des données de l'ESR, IdRef est utilisé par plusieurs bases à vocation nationale portées par des acteurs institutionnels, ainsi que dans le cadre de différents projets de valorisation de la recherche (archive institutionnelle, ressources pédagogiques...) portés par des SCD ou des enseignants-chercheurs :

- [OATAO](#)<sup>14</sup> (Open Archive Toulouse Archive Ouverte) : les articles déposés dans l'archive institutionnelle font désormais l'objet d'un liage des auteurs à leur notice d'autorité
- [Prelib](#) - projet de recherche en littérature de langue bretonne de la Maison des Sciences de l'Homme en Bretagne (USR 3549)
- [Data for History](#) - LARHRA - laboratoire de recherche historique Rhône-Alpes (UMR 5190)
- [Univ-Droit](#)<sup>15</sup>, université numérique thématique en droit : ressources pédagogiques et annuaire des personnes et des structures en droit et science politique adossés à IdRef
- [ScanR](#)<sup>16</sup> : plusieurs corpus sont adossés à IdRef

## Participation au projet Conditor



Lancé en décembre 2016 dans le cadre de la BSN, le [projet Conditor](#) a pour objectif la constitution d'un **référentiel des publications** de la recherche française. L'Abes est impliquée à double titre dans ce projet :

- co-pilotage avec l'INIST-CNRS du chantier « Stratégie de construction et constitution d'un corpus de signalement »
- participation au chantier « Négociation des sources et formalisation des usages des données collectées et produits ».

En termes de services bibliographiques, l'Abes fournit les données relatives aux différents corpus (thèses et monographies) et, via IdRef, offre un service d'identification des auteurs du corpus.

13 - Cf. p. 51

14 - <https://punktokomo.abes.fr/2017/11/30/oatao-sappuie-sur-idref-pour-soffrir-une-nouvelle-visibilite-sur-le-web>

15 - <https://punktokomo.abes.fr/univ-droit-et-idref-une-cooperation-ambitieuse-et-reciproque>

16 - <https://punktokomo.abes.fr/2017/11/27/quand-scanr-et-idref-sassocient-pour-identifier-les-acteurs-de-la-recherche-et-de-linnovation>

## Vers un Fichier national d'entités<sup>17</sup>

Actuellement en phase d'étude de faisabilité, le projet Fichier national d'entités (FNE) est porté par l'Abes et la BnF. Il a pour objectif la réalisation d'une base centrale destinée à la coproduction directe des entités (Personnes, Collectivités, Œuvres, Concepts...).

Coordonné par un comité de pilotage, 3 groupes de travail ont été mis en place :

- cas d'usages : définition de trois profils types d'utilisateurs (catalogueur, coordinateur de catalogue, expert autorités).
- modèle de données : travail sur l'alignement des données BnF et Abes et sur les outils de traitement à disposition des deux partenaires ; analyse fine et détaillée des données ; étude sur le modèle de données s'appuyant sur RDA-FR (personnes/œuvres) et le modèle IFLA-LRM
- benchmark : confiée à la société [Tosca Consultants](#) qui a procédé à l'examen comparatif de 6 fichiers nationaux et référentiels (SNAC, Getty, PCC, GND, Wikidata, IdRef), cette étude a permis d'asseoir solidement la démarche du projet

La mise en œuvre du projet et de sa gouvernance - scientifique, technique, institutionnelle - sera actée par le Comité Stratégique Bibliographique (CSB)<sup>18</sup> de juin 2018

## Qualinca, les suites du projet

En tant que projet ANR, le [projet Qualinca](#) (Qualité et interopérabilité de grands catalogues documentaires) a été mené de 2012 à 2016 en partenariat avec le laboratoire LIRMM. Les méthodes, expertises et compétences développées par l'équipe ont donné lieu à plusieurs réalisations, opérationnelles en 2017.

En tant que preuve de concept du projet, le **prototype SudoQual** permet d'envisager un service puissant et générique : liage, repérage et correction de liens erronés et de doublons, suggestion et aide à la décision, alignement d'entités...

Par ailleurs, le **programme d'automatisation du liage** entre notices d'autorité personnes et notices bibliographiques a donné lieu au traitement de 27 000 autorités Personnes ainsi qu'à 17 000 alignements automatiques.

17 - <https://fil.abes.fr/2017/07/04/projet-fne-point-detape>

18 - Ce Comité, créé en 2015, réunit la BnF, l'Abes et leurs tutelles ministérielles respectives (Ministère de la Culture et MESRI). Il rend les arbitrages stratégiques nécessaires sur les nouveaux modèles d'organisation et de diffusion de l'information bibliographique en France à un horizon de dix ans.

{BnF



Ce service a été utilisé au bénéfice de plusieurs projets :

- futures archives ouvertes de Bordeaux et Lille
- projet « Vivo Toulouse »
- [loké](#), plateforme de ressources pédagogique de l'Université de Lille
- [OpenEdition](#) : import dans le Sudoc de 70% des données bibliographiques du corpus enrichies de liens aux autorités

Lors des Journées Abes 2017, un prototype de représentation visuelle des notices d'autorités et des liens bibliographiques aux autorités a été présenté. Les développements se poursuivront en 2018.

### Valorisation

Le responsable d'IdRef a assuré la coordination du dossier de la revue Arabesques<sup>19</sup> consacré à ces questions :

Dossier : **Autorités, identifiants, entités : L'expansion des référentiels**, [Arabesques n°85 \(avril-mai-juin 2017\)](#)

Le projet FNE a fait l'objet de plusieurs communications :

- Le futur FNE : vers une vraie coproduction, Arabesques n°85, avril-mai-juin 2017.
- Vers un Fichier national d'entités, Journées Abes, 11 mai 2017, Montpellier
- Le projet de Fichier national d'entités; Journée d'étude du groupe Systèmes & Données de la Transition bibliographique, Paris, BnF, 14 novembre 2017<sup>20</sup>.



## 03 *Soutien financier et portage de marchés nationaux*

<sup>19</sup> - Voir en complément : <https://puktokomo.abes.fr/2017/04/20/autorites-vs-referentiels-3-questions-aux-experts-de-labels>  
<sup>20</sup> - <https://www.transition-bibliographique.fr/17-09-20-journee-professionnelle-metadonnees-bibliotheques-attention-travaux-14-11-2017>



## L'achat de ressources électroniques

L'Abes assure le portage financier de **11 groupements de commandes**<sup>21</sup> de ressources électroniques négociées par les membres du [consortium Couperin](#)

Ce portage est assujéti au paiement de frais de gestion par les établissements. Le Conseil d'administration du 26 juin 2017, a voté l'augmentation du montant de ces frais de gestion qui sont passés de 170 à 220 €, l'Abes gardant à sa charge une participation de 54 € aux frais réels. Cette augmentation s'appliquera pour les groupements signés à compter du 1<sup>er</sup> janvier 2018.

### Groupements de commandes portés par l'Abes

Éditeurs / package	Nombre d'adhérents	Durée du marché
<a href="#">Cairn</a>	91 établissements	2017-2021
<a href="#">EDP Sciences</a>	65 établissements	2017-2021
<a href="#">Proquest</a>	20 établissements	2017-2019
<a href="#">Thomson Reuters</a> - <i>Doctrinal +</i>	50 établissements	2017-2019
<a href="#">Wolters Kluwer</a> - <i>Lamyline</i>	61 établissements	2017-2019
<a href="#">CAS</a>	35 établissements	2016-2018
<a href="#">Daloz</a>	74 établissements	2016-2018
<a href="#">Ebsco</a>	65 établissements	2016-2018
<a href="#">LexisNexis</a> - <i>Lexis 360</i>	66 établissements	2016-2018
<a href="#">Jstor</a>	89 établissements	2015-2017
<a href="#">Elsevier</a> - <i>Freedom Collection</i>	482 établissements - dont 155 dans le GC	2014-2018

## Le portage du marché SGBm

Voir pages 8, 9 et 69

21 - Les éléments financiers sont disponibles p. 66 et 67

## Le portage des marchés ISTEK

Voir pages 10 et 68

## Le soutien aux opérations de conversion rétrospective

La conversion rétrospective (rétroconversion) des catalogues des bibliothèques universitaires fait l'objet d'un programme de soutien continu de la part du MESRI.

En 2017, le budget initial de 505 000 € a été complété par une somme exceptionnelle de 197 000 € versée dans le cadre du dispositif Collex, portant le montant des subventions versées aux établissements à **702 000 €**. L'attribution des sommes pour la rétribution de projets de conversion rétrospective dans Calames et le Sudoc a suivi les règles et priorités définies par le Conseil scientifique du 6 juin 2012 et validées par le Conseil d'administration.

Le principe de soutien aux opérations de rétroconversion dans le Sudoc et Calames a été reconduit selon les mêmes conditions pour 2018, avec lancement d'appel à candidatures en octobre-novembre 2017 auprès des établissements membres de ces réseaux. Il est à noter une grande stabilité dans les demandes par rapport à 2016.

L'appel à projets lancé fin 2016<sup>22</sup> auprès des établissements membres du **réseau Sudoc** a donné lieu au dépôt de 62 projets par 45 établissements, pour un montant total demandé de 820 057 €. **47 projets** ont été retenus pour 40 établissements bénéficiaires, soit un montant de **485 000 €**.

L'appel à projets lancé fin 2016<sup>23</sup> auprès des établissements membres du **réseau Calames** a donné lieu au dépôt de 30 projets par 21 établissements, pour un montant total demandé de 329 702 €. **21 projets** ont été retenus pour 21 établissements bénéficiaires, soit un montant de **217 000 €**.

22 - <https://fil.abes.fr/2016/10/25/appel-a-projets-pour-conversion-retrospective-dans-le-sudoc-4>

23 - <https://fil.abes.fr/2016/11/14/appel-a-projets-pour-conversion-retrospective-dans-calames-6>

## Le soutien aux Plans de Conservation Partagée (PCP)

Dans le cadre des conventions triennales sur objectifs<sup>24</sup>, les établissements membres du réseau Sudoc PS impliqués dans des Plans de conservation partagée des périodiques (PCP), régionaux ou thématiques, sont soutenus financièrement par l'Abes.

Au total, **35 PCP** (soit 27 833 titres) dont 11 PCP thématiques (soit 15 960 titres) sont identifiés dans le Sudoc et exploitables via l'application Périscope<sup>25</sup>.

En 2017, **5 nouveaux plans de conservation partagée** - 2 régionaux et 3 thématiques - ont été identifiés dans le Sudoc :

- PCP Corse
- PCP Pays de Loire
- PCP Études Italiennes
- PCP Études médiévales
- PCP Sciences de l'Antiquité

Au niveau national, l'Abes collabore avec les différents acteurs de la Conservation Partagée :

- les Centres Régionaux du Sudoc PS
- la Fédération Inter-régionale du Livre et de la Lecture (FILL)
- le Réseau National des Bibliothèques de Mathématiques (RNBM)
- le Centre Technique du Livre de l'enseignement supérieur (CTLes) dans sa mission nationale pour la gestion de plans de conservation partagée thématiques

<sup>24</sup> - Cf. p. 29  
<sup>25</sup> - Cf. p. 53

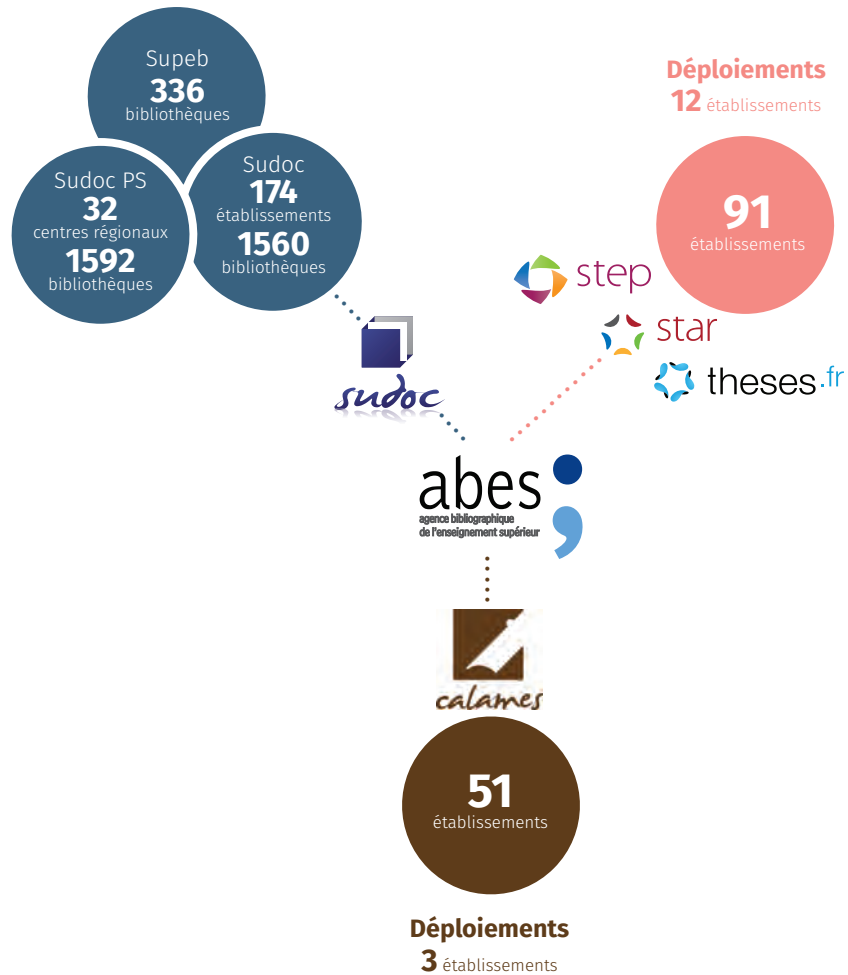


# 04 *Focus sur les réseaux de signalement*

## Cartographie des réseaux

### Déploiements

**6** établissements  
**2** candidatures 2018



## Réseau Calames

- 51 avenants à la convention Calames prolongeant sa durée jusqu'au 31/12/2018
- 1 convention Calames : établissement déployé en 2017
- 21 conventions de conversion rétrospective dans Calames

## Réseau Sudoc

- 164 avenants à la convention Sudoc prolongeant sa durée jusqu'au 31/12/2018
- 7 conventions Sudoc : 6 établissements déployés / 1 convention après fusion administrative
- 3 conventions pour cession de données
- 2 conventions PEB avec une bibliothèque Sudoc PS
- 1 convention PEB avec une bibliothèque étrangère
- 4 conventions Worldcat
- 13 conventions d'utilisation de la base de données HPB (*Heritage of the Printed Book Database*) du CERL - Consortium of European Research Libraries
- 40 conventions de conversion rétrospective dans le Sudoc

## Réseau Sudoc PS

Les Centres Régionaux du réseau Sudoc PS sont financés par l'Abes – avec la contribution du MESRI – dans le cadre d'un conventionnement triennal sur objectifs, chaque centre s'engageant à fournir un rapport d'activité annuel pour le suivi des objectifs de la convention.

Les conventions arrivant à expiration fin 2017, un nouveau cycle a été lancé avec les Centres Régionaux.

## Réseau Supeb

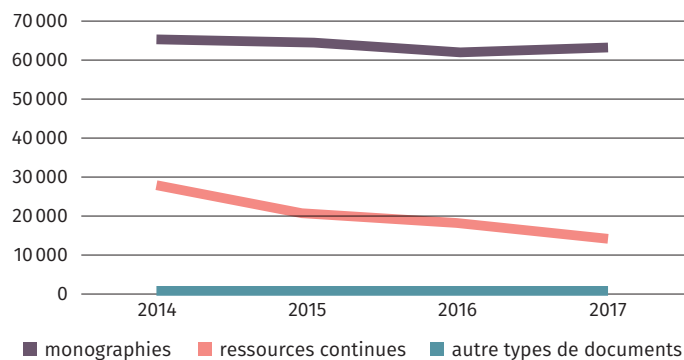
Le réseau de Prêt-entre-Bibliothèques (Supeb) utilise les services du Sudoc pour la fourniture de documents à distance. Reposant sur environ 420 correspondants au sein des établissements, il est constitué de :

- **336 bibliothèques** membres du réseau Supeb
- **153 bibliothèques** associées au réseau via une bibliothèque fédératrice à qui elles délèguent la fourniture de documents
- **38 bibliothèques du réseau Sudoc PS** utilisant l'interface du catalogue Sudoc public pour leurs opérations de PEB
- **9 grandes bibliothèques étrangères** connectées au réseau PEB suite à conventionnement
- **188 bibliothèques** membres du réseau de Prêt-Inter-Bibliothèques (PIB) interconnectées au réseau Supeb via le [CCFr](#)

### Bilan annuel demandeurs

Type de document	Demandes émises	Demandes satisfaites
Monographies	69 397	62 564
Ressources continues	15 965	13 160
Autres types de documents	39	31
<b>Total</b>	<b>85 401</b>	<b>75 755</b>

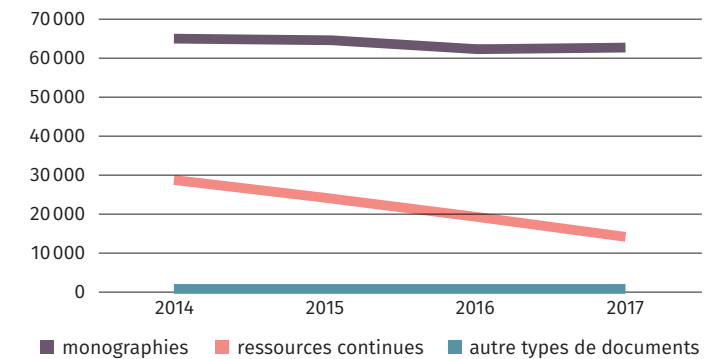
### Evolution des demandes de PEB



### Bilan annuel fournisseurs

Type de document	Demandes reçues	Demandes satisfaites
Monographies	75 889	62 704
Ressources continues	18 515	13 213
Autres types de documents	40	31
<b>Total</b>	<b>94 444</b>	<b>75 948</b>

### Evolution de la fourniture



## Réseaux de signalement des Thèses

Confiée à l'Abes en 2010 par le MESRI dans le cadre d'un transfert de missions opérationnelles, la mission Thèses s'appuie désormais sur l'arrêté du 25 mai 2016 fixant le cadre national de la formation et les modalités conduisant à la délivrance du diplôme national de doctorat. Ce nouvel arrêté, qui succède à l'arrêté du 7 août 2006, a notamment rendu obligatoire le dépôt des thèses au format électronique, et par extension, l'utilisation de l'application Star<sup>26</sup> par les établissements habilités.

Pour accompagner ce changement, le système de conventionnement entre les établissements des réseaux thèses et l'Abes a été simplifié : le dispositif de conventionnement a été remplacé par des déclarations, sans limitation de durée.



Elles demeurent valables tant que s'applique l'arrêté du 25 mai 2016 et nécessitent d'être remplacées uniquement en cas d'évolution institutionnelle ou administrative de l'établissement signataire.

- 90 déclarations relatives au dispositif national de dépôt, signalement, diffusion et conservation des thèses de doctorat
- 12 conventions d'adhésion au réseau Thèses



En 2017, **91 établissements** habilités à délivrer le doctorat composent le réseau Star : 9 COMUE ; 52 universités ; 23 écoles ; 5 instituts ou organismes de recherche ; 2 grands établissements.



Quant au réseau Step, bien que le signalement des thèses en préparation Step ne constitue pas une obligation légale, seulement 8 établissements habilités à délivrer le diplôme de doctorat ne signalent pas encore les thèses en préparation.

## Enquête « Usage professionnel du Sudoc »

En janvier 2017, l'enquête « Usage professionnel du Sudoc » a permis de mieux connaître et d'évaluer les évolutions depuis la dernière enquête de ce type, réalisée en 2011. 150 réponses ont été analysées. La synthèse de cette enquête<sup>27</sup> a été communiquée aux membres des réseaux ainsi qu'aux partenaires, notamment à la commission SSI de l'ADBU.

## L'assistance, un engagement au quotidien



Afin de tenir les engagements de la [charte qualité](#) du [guichet ABESstp](#), les équipes de l'Abes consacrent un temps important à la résolution des demandes déposées sur les différents guichets.

En 2017, l'activité d'assistance a été encore plus intense qu'en 2016 et montre une augmentation sensible, soit environ 250 demandes supplémentaires notamment sur les guichets des 3 applications Thèses (Step, Star et theses.fr)

- **6 551 tickets déposés**, soit en moyenne **545 tickets mensuels**
- **5 564 tickets traités** sur l'année courante, soit un taux de résolution de 84,9 %.

27 - <https://fil.abes.fr/2017/05/22/enquete-usage-professionnel-du-sudoc-2017-publication-de-la-synthese-des-resultats>

## Activité de l'assistance sur ABESstp par guichets

Guichet	Demandes déposées
Sudoc (espace pro)	2998
theses.fr	919
Star	916
Step	730
IdRef	214
Sudoc public	212
Abes Communication	200
Licences nationales	89
Calames (espace pro)	60
Cidemis	56
Webstats	48
Colodus	44
Calames public	29
Bacon	20
Périscope	7
Transition bibliographique	5
Moodle	2
Groupement Achat RE	2

## Formation et documentation, pour une cohésion des pratiques

Suite aux résultats de l'enquête menée en 2016 auprès de 180 stagiaires ayant suivi une formation Sudoc, une attention particulière a été portée sur :

- la vérification des prérequis avant toute formation à l'Abes
- l'intégration des nouveaux éléments RDA-FR dans le QCM de vérification des prérequis
- une meilleure coordination avec les CRFCB : information sur le calendrier des formations Abes pour programmation des formations aux prérequis

## En présentiel

En 2017, **35 sessions** ont été organisées, soit **116 jours de formation**. Elles ont été suivies par **279 professionnels** (coordinateurs Sudoc, responsables CR, correspondants PEB, correspondants Star) ainsi que par les correspondants des nouveaux établissements déployés (15<sup>ème</sup> vague Sudoc, Star, Calames)

La formation initiale à l'utilisation des outils de catalogage WinIBW et Calames ont été assurées par **13 formateurs-relais** Sudoc et **2 formateurs-relais** Calames.

## A distance

En 2017, le dispositif de formation à distance a été activement suivi par **860 professionnels des bibliothèques**.

- 11 séances « J.e-Cours » conçues et animées par les experts métiers : Colodus, IdRef, consignes RDA-FR, AlgoDoublons, AlgoLiens, FRBRisation Sudoc, CINES
- 8 webinaires pour les déploiements Sudoc et Step
- 2 webinaires « Contrôle de la qualité des données dans le Sudoc » pour les correspondants Catalogage

En ligne sur la plateforme d'autoformation<sup>28</sup> de l'Abes, les enregistrements des « J.e-Cours » et des webinaires représentent **38 ressources vidéo** ayant vocation à servir de supports pédagogiques pour la formation en interne dans les établissements.

## Refonte de la documentation utilisateur

La conversion des manuels et aides en ligne en version Scenari s'est intensifiée avec pour objectif de passer l'ensemble de la documentation sous cette forme. Les manuels relatifs à la gestion des thèses ont été entièrement refondus, les manuels Star, Step et coordinateur Thèses ayant été réunis en un seul manuel Thèses, auquel a été rattaché le Guide du Doctorant<sup>29</sup>.

Le site de l'Abes propose un accès à l'ensemble de la documentation professionnelle disponible<sup>30</sup>.

28 - <https://moodle.abes.fr>

29 - <http://documentation.abes.fr/aidetheses/index.html>

30 - <http://www.abes.fr/Espace-Pro-Acces-direct-a/Documentation-professionnelle>

## Communiquer avec les réseaux et au-delà

Pour une communication fluide avec les membres des réseaux, l'Abes s'appuie sur **1136 correspondants** identifiés dans les établissements :



En 2017, les directeurs d'établissements membres des réseaux ont été systématiquement abonnés à la Lettre d'information mensuelle « **L'actu des réseaux**<sup>31</sup> » afin de les tenir informés des principales évolutions et projets de l'Abes. Sa ligne éditoriale a été légèrement modifiée pour donner davantage d'informations générales aux encadrants.

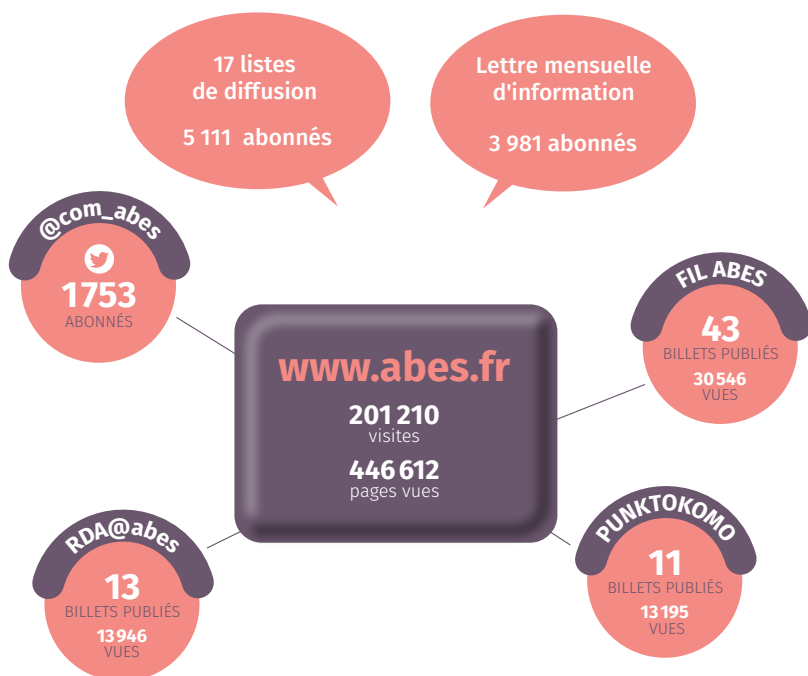
31 - <http://www.abes.fr/Publications-Evenements/Lettre-d-information-L-Actu-des-Reseaux>

## Communication numérique

Le dispositif de communication de l'Abes sur le web s'adresse à l'ensemble de la communauté de l'ESR et des professionnels des bibliothèques et de l'IST.

Il est constitué du site web de l'Abes, de 3 blogs spécialisés (blog d'information [Fil Abes](#), blog technique [Punktokomo](#), blog de la normalisation [RDA@abes.fr](#)). La présence de l'Abes sur les réseaux sociaux est complétée par le compte Twitter [@com-abes](#).

Pour faciliter les échanges entre les correspondants des différents réseaux et entre les membres de différents groupes de travail, 17 listes de diffusion sont proposées et modérées par l'Abes. Les plateformes<sup>32</sup> de formation et de documentation complètent ce dispositif.



32 - Cf. p. 33 et 34

## Revue Arabesques

La revue professionnelle Arabesques<sup>33</sup> est envoyée chaque trimestre à titre gracieux à **2 500 abonnés** et mise en ligne sur le site de l'Abes. En 2017, 93 nouveaux abonnements ont été enregistrés.

Une étude pour la refonte de la version en ligne a été initiée et devrait être opérationnelle courant 2018.

Les dossiers des 4 numéros parus cette année consacrés aux thématiques suivantes :

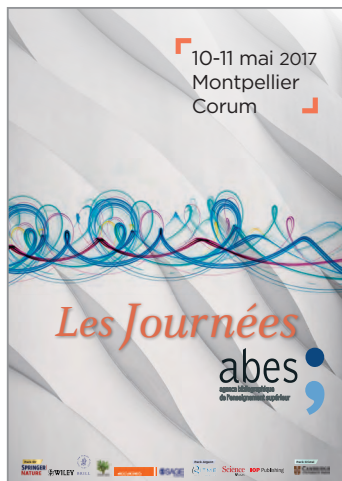
- n°84 (janvier-février-mars) : Politique nationale de l'IST - *Des infrastructures en cohérence*
- n°85 (avril-mai-juin) : Autorités, identifiants, entités - *L'expansion des référentiels*
- n°86 (juillet-août-septembre) : Les ailleurs de l'IST - *Bibliothèques françaises à l'étranger*
- n°87 (octobre-novembre-décembre) : La Transition Bibliographique à la veille d'un tournant décisif



33 - <http://www.abes.fr/Publications-Evenements/Arabesques>

## Journées professionnelles

Les Journées Abes 2017<sup>34</sup> se sont déroulées au Corum Palais des Congrès de Montpellier les 10 et 11 mai 2017. Elles ont rassemblé **480 participants** et ont été soutenues par **10 sponsors**, éditeurs scientifiques et prestataires de l'IST.

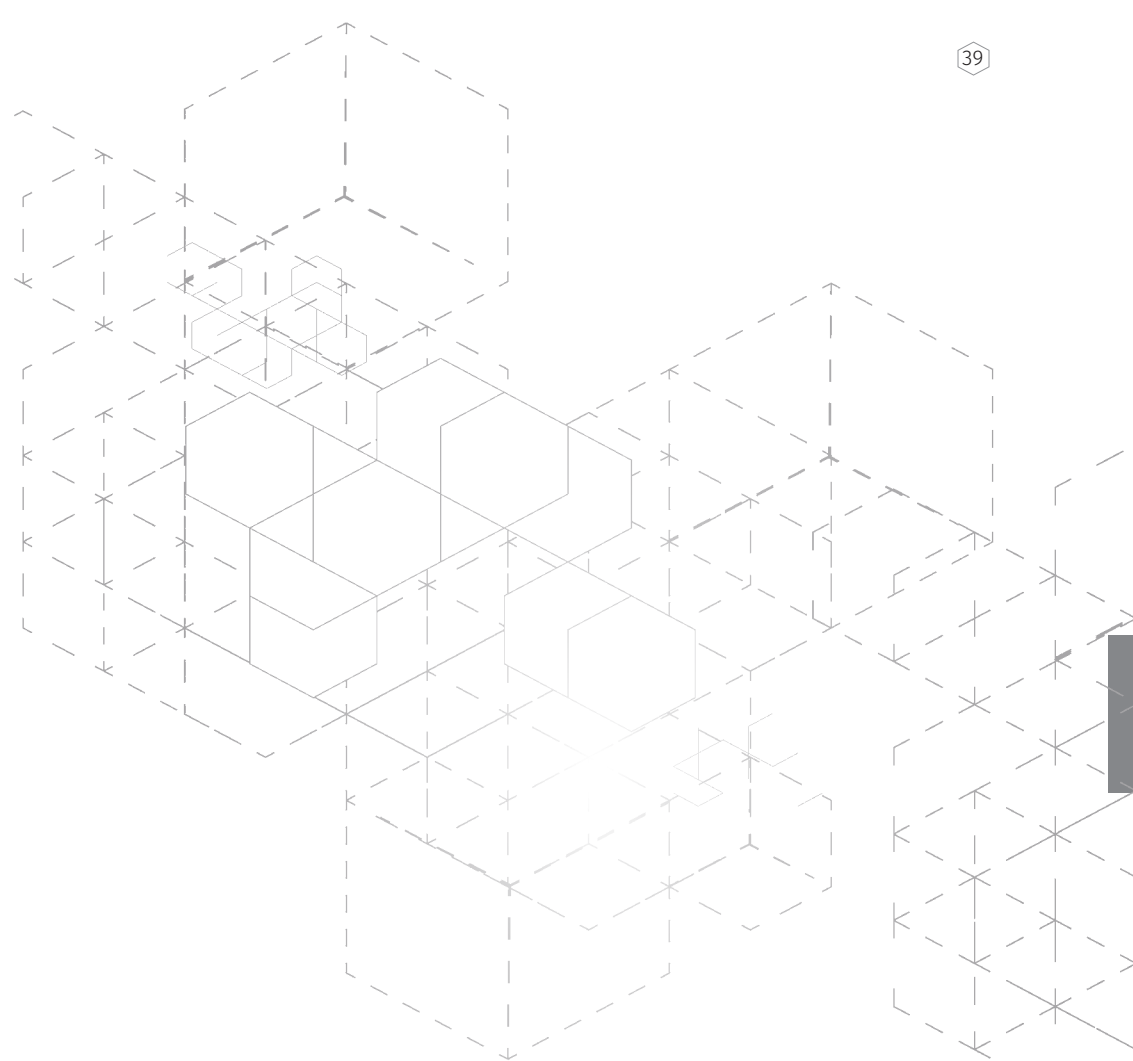


La Journée annuelle des responsables des Centres Régionaux Sudoc PS<sup>35</sup> s'est déroulée le 12 mai 2017 dans les locaux de l'Abes et a réuni une cinquantaine de participants. Au programme : la préparation du conventionnement 2018-2020, les plans thématiques CollEx, le projet Signalement total et le site Presse locale ancienne.

L'Abes a tenu un stand lors du [47<sup>ème</sup> congrès de l'ADBU](#) qui a eu lieu du 17 au 19 octobre 2017 à [Lilliad](#) – Learning center innovation de l'Université de Lille.

34 - <http://www.abes.fr/Publications-Evenements/Journees-ABES/Journees-ABES-10-11-mai-2017>

35 - <http://www.abes.fr/Publications-Evenements/Journees-CR/Journee-desresponsables-de-Centres-Regionaux-12-mai-2017>



# 05 *Le traitement des données, au cœur de l'activité*

## Les chantiers Qualité

### Qualité des données d'autorité

En avril 2017, les correspondants Autorités ont été sollicités pour le traitement de propositions Rameau restées en suspens. 57 correspondants ont participé à ce chantier : 453 propositions Rameau ont ainsi été traitées.

La boîte à outils des correspondants Autorités s'est renforcée de 2 nouveaux webservices générateurs de rapports d'anomalies :

- **Algoliens** : détecte les zones bibliographiques 5XX, 6XX et 7XX et les zones d'autorité 5XX dans lesquelles les liens aux autorités sont manquants
- **AlgoDoublons** : détecte les doublons d'autorité en exploitant les algorithmes de regroupement de VIAF

### Qualité des données de thèses

De mars à juillet 2017, les données de thèses ont été mises en conformité avec les nouvelles règles de catalogage RDA-FR, principalement les zones 183 et 219 pour une rediffusion correcte dans le Sudoc.

De février à novembre 2017, un chantier a été mené afin d'améliorer la qualité des données de thèses importées du Sudoc dans Theses.fr : plus de 160 000 notices Sudoc ont été modifiées à l'aide d'un nouvel outil d'administration de données.

En termes qualitatifs, les efforts ont principalement porté sur **l'identification des organismes** liés aux thèses par l'introduction de codes de fonction plus précis pour caractériser le rôle de ces organismes (établissements de cotutelle internationale, écoles doctorales, laboratoires, composantes universitaires...).

### Dispositif CERCLES

**Les 16 établissements** participant au dispositif CERCLES<sup>36</sup> (Corrections et Enrichissements par les réseaux de Corpus de L'Enseignement Supérieur) ont pris en charge **17 corpus** : 2 nouveaux chantiers ont été initiés en 2017, 1 chantier a été terminé.

Le dispositif a été étendu à l'enrichissement de fichiers KBart : un chantier CERCLES-BACON a été initié en janvier 2017 avec le SCD de Poitiers.

36 - <https://punktokomo.abes.fr/2017/04/12/cercles-bibliotheque-numerique-dalloz-retour-dexperience-du-scd-de-luniversite-de-strasbourg>

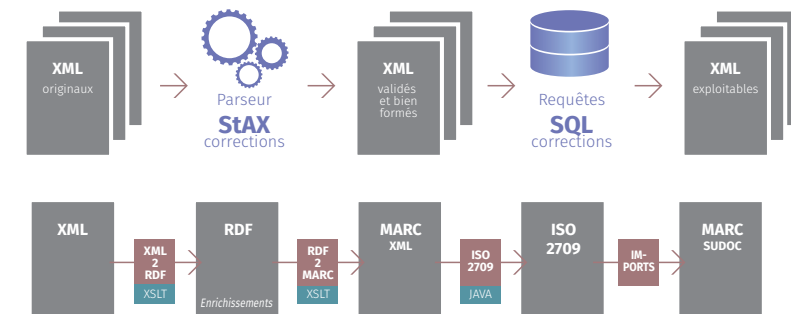
<https://punktokomo.abes.fr/2017/07/17/cercles-un-algorithme-pour-automatiser-les-liens-7xx-sur-le-corpus-openedition>

## L'automatisation des traitements

En 2017, les méthodes initiées dans le cadre du projet « Hub de métadonnées » (2012-2017) pour le traitement en masse des métadonnées ont donné lieu à la réalisation d'un cadre générique et à la mise au point de plusieurs programmes de transformation / enrichissement des données, parmi lesquels :

- le pilotage des *workflows* depuis une interface graphique de configuration et d'exécution
- la gestion en base de données des fichiers KBart enrichis de n° PPN Sudoc. Ce service, qui sera finalisé en 2018, laisse envisager d'autres automatisations, comme les extractions vers BACON, l'exemplarisation, l'enrichissement et la correction à partir des métadonnées d'articles en RDF.
- l'automatisation de la chaîne de traitement des métadonnées : import XML > conversion RDF > enrichissements > exports MARC ou RDF

### Chaîne de traitement des métadonnées



Le traitement automatisé des corpus acquis dans le cadre d'ISTEX s'est poursuivi :

- revues : Brepols, Cambridge University Press, EDP Sciences, Duke Mathematical Journal, Wiley
- ebooks : Brepols, Geological Society of London, Numerique Premium, Royal Society of Chemistry, Taylor & Francis

Grâce à cette nouvelle chaîne de traitement, les notices d'ebooks de l'éditeur Oxford UP ont été enrichies en croisant les données ONIX et KBart. L'import hebdomadaire des données du catalogue de cet éditeur sera prochainement entièrement automatisé. Mise en production prévue au 1<sup>er</sup> semestre 2018.

## Les imports de données

### Imports réguliers

Origine des notices	nouvelles notices	notices mises à jour
BNF : notices bibliographiques	64 305	-
BNF : notices Rameau	1 876	22 955
BNF : notices autorités	86 081	91 601
BNF : propositions Rameau	1 047	-
Cairn	1 353	1 621
Classiques Garnier	459	946
De Gruyter	4 428	4 428
FMesh	630	28641
ISSN	301 473	576 928
Open Edition	1 658	1 787
Springer	8 001	13 458
<b>Total</b>	<b>471 311</b>	<b>742 365</b>

### Imports ponctuels

Origine des notices	nouvelles notices
Acubase	20 316
AMS - American Mathematical Society	63
Cambridge University Press	134
Cyberlibris	6 170
ENI Editions	158
Thomson Gale	2 113
Institut Polytechnique	31 203
SCD Université Lille 3	22 786
Université Montpellier BUFR Grec	2 728
SICD Université Toulouse	12 963
<b>Total</b>	<b>471 311</b>

### Licences nationales

Origine des notices	nouvelles notices
Geological Society of London	200
Numerique Premium	18
Royal Society of Chemistry	1 254
Taylor & Francis	1 473
<b>Total</b>	<b>2 945</b>

## La gestion des exemplaires

### Modifications de masse

En 2017, **133 demandes de modifications** de masse ont été enregistrées, ce qui représente :

- 1 730 590 exemplaires modifiés
- 1 537 290 notices concernées
- 114 616 notices bibliographiques modifiées en masse

### Transferts et suppressions

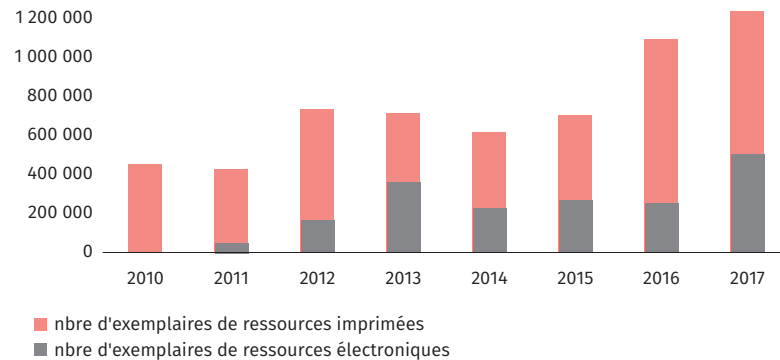
- 67 transferts de localisations au sein d'un même ILN
- 2 transferts de localisations d'un ILN vers un autre
- 16 transferts et localisations du Sudoc PS vers le Sudoc dont 7 pour le déploiement de la 15<sup>ème</sup> vague Sudoc
- 351 délocalisations

### Exemplarisations automatiques

En 2017, **1 231 327 exemplarisations automatiques** ont été réalisées - soit une augmentation de 13 % par rapport à 2016 - répartis en 497 257 exemplaires de ressources électroniques et 734 070 exemplaires de ressources imprimées.

Le Conseil d'Administration du 26 juin 2017 a acté la gratuité des opérations d'exemplarisation automatique, par souci de simplification et d'amélioration du service aux bibliothèques.

### Évolution des demandes d'exemplarisation automatique



## La fourniture de données

### Les transferts réguliers

Plusieurs options sont proposées aux établissements de ressources imprimées : pour récupérer les notices dans leur SIGB :

- le format : Unimarc est le plus largement utilisé. Ainsi, sur les 174 établissements déployés, seulement 14 reçoivent leurs données en MARC21
- la périodicité : 90 % des établissements ont opté pour l'envoi des fichiers de mises à jour quotidiennes, 10 % des établissements ayant choisi une périodicité hebdomadaire.
- les fichiers : les 174 établissements reçoivent un fichier A (notices bibliographiques), 134 établissements un fichier B (notices d'autorité), 23 établissements un fichier C (notices bibliographiques liées)
- type de mises à jour : 117 établissements reçoivent uniquement les mises à jour de leur établissement, 41 établissements reçoivent toutes les mises à jour de données effectuées par les membres du réseau.

### Les exports de données

L'application [Self Sudoc](#) est à la disposition des membres des réseaux Sudoc et Sudoc PS pour la réalisation de produits bibliographiques de type :

- catalogues de ressources continues de leurs bibliothèques
- listes de notices d'Unica - exemplaires uniques possédés par un seul établissement
- listes de notices RCR ou d'identifiants Sudoc rattachés à un ILN
- listes tabulées d'informations extraites des notices RCR

Une gamme de produits bibliographiques à la demande est proposée aux membres des réseaux. Certains de ces produits nécessitent la signature préalable d'une convention de cession de données avec l'établissement demandeur.

En 2017, **265 produits bibliographiques** ont été réalisés, soit :

- 98 commandes de catalogues ou listes
- 146 commandes dans un format d'export
- 21 fichiers réalisés pour des besoins internes

Dans le cadre du projet SGBm, plusieurs établissements ont sollicité ce service pour des chantiers Qualité et des mises à jour de données entre le Sudoc et les catalogues locaux.

Enfin, le service des exports à la demande est régulièrement sollicité pour des besoins internes de l'Abes, notamment dans le cadre du dispositif Qualité CERCLES<sup>37</sup> et du projet « Hub de métadonnées<sup>38</sup> » qui ont donné lieu à différentes extractions afin d'étayer des documents de travail ou d'étude (mise à jour du format, contrôle qualité, estimations et sondages divers).

37 - Cf. p. 40

38 - Cf. p. 41

## Dissémination et réutilisation des données

A l'exception des données ISSN qui restent la propriété du CIEPS, les données gérées par l'Abes sont placées sous licence Etalab et librement réutilisables. Des exports réguliers sont mis en place dans le cadre de partenariats avec différents opérateurs nationaux et internationaux :

- [Catalogue Collectif de France \(CCFr\)](#) : communication mensuelle de la liste des notices RCR créées et modifiées et des numéros RCR supprimés, pour la mise à jour du Répertoire national des bibliothèques et des fonds documentaires (RNBFD) : 1 236 notices communiquées
- [CTLes](#) : export hebdomadaire de données Sudoc vers l'outil de gestion de Plans de Conservation : 23 demande d'export sur la base de code PCP ; 24 436 notices communiquées
- [Google Scholar](#) : extraction trimestrielle de données Sudoc : 98 573 notices communiquées
- [VIAF](#) : extraction mensuelle de données Sudoc : 6 527 124 notices bibliographiques et 2 990 574 notices d'autorité communiquées
- [Worldcat](#) : via le service SRU du Sudoc, transmission en temps réel des notices bibliographiques des établissements Sudoc ayant signé une convention WorldCat
- [WorldCat Registry](#) : transmission quotidienne des notices descriptives des bibliothèques via un web service spécifique



# 06 *Les applications au service des réseaux*





## BACON, base de connaissances nationale

<https://bacon.abes.fr>

- **Statistiques de consultation** : 5 110 visites / an. Notons que la page « exporter » est la plus consultée avec une moyenne de 14 visites par jour, reflétant l'activité de réutilisation des données présentes dans BACON.
- **Volumétrie** : 643 bouquets décrits, dont 25 bouquets ISTEK (21 distributeurs); 363 bouquets francophones (15 distributeurs); 280 bouquets non francophones (71 distributeurs)
- **Accroissement** : 423 bouquets ajoutés, soit une **augmentation de 192 %** par rapport à 2016.

La base de connaissances BACON constitue un élément clef dans l'articulation entre le Sudoc et les SIGB des établissements pour le signalement de la documentation électronique.

En 2017, le *workflow* d'analyse et de chargement a été finalisé. Une interface permet désormais de valider le chargement en base, sans intervention de l'équipe informatique, ce qui constitue un gain de temps important. De nouveaux développements sont prévus début 2018, notamment pour permettre l'intégration des n° PPN, identifiants des notices Sudoc, dans les données BACON.

Les fichiers KBart provenant de BACON sont régulièrement intégrés dans les bases de connaissances commerciales. Le traitement des données par les fournisseurs d'outils de découverte restant problématique, une lettre ouverte, publiée le 30 mai 2017 et co-signée par l'Abes, le JISC (Royaume-Uni), BIBSAM (Suède) et NII (Japon), a été envoyée aux principaux fournisseurs<sup>39</sup>.

### Valorisation

- Présentation du *workflow* de BACON, SCD Université de Poitiers, 19 janvier 2017
- Webinaire : présentation du *workflow* de BACON, 5 juillet 2017
- Référencer et documenter : quel écosystème pour les revues et collections ?  
7<sup>èmes</sup> Journées Medici. Paris, 10 octobre 2017



39 - Consulter la Lettre ouverte : <http://www.abes.fr/Media/Fichiers/Article-WEB/open-letter-BACON-JISC-ERDP>

## Calames, signalement des manuscrits et archives

<http://www.calames.abes.fr>

- **Statistiques de consultation** : 300 000 visites / an<sup>40</sup>
- **Volumétrie** : 875 000 niveaux descriptifs (composants <c>) dans plus de 1 400 instances EAD
- **Accroissement** : environ 700 000 composants

En production depuis décembre 2007, le catalogue public Calames a fêté cette année **ses dix ans**.

### Quantité et qualité des données EAD

Les contrôles qualité des rétroconversions Calames 2016 et 2017 se sont poursuivis et ont été élargis à un monitoring de certains pans de données, notamment le signalement des numérisations et l'encodage des liens dans les instruments de recherche.

À l'automne 2017, les premiers tests d'un nouvel outil à usage interne pour la modification de données XML par lots, ont été menés. À partir de 2018, cet outil permettra d'effectuer des modifications à l'échelle de plusieurs fichiers XML/EAD

### « Calames Bureau », nouvelle version de l'outil de catalogage en EAD

Après avoir identifié l'origine d'un bug majeur dans le fonctionnement du plugin XMAX sous les OS Windows 8 et 10, et parallèlement au lancement à la BnF du projet TAPIR (Traitement Automatisé Pour les Instruments de Recherche du CCFr) et de la refonte de l'outil PiXML de la BnF, l'équipe Calames a procédé au développement d'une **nouvelle version de l'outil de production en EAD**, dénommée « Calames Bureau ».

Tout en ajoutant quelques adaptations ergonomiques, « Calames Bureau » offre un environnement de travail similaire à « Calames Prod » en donnant accès à la fois à la gestion des fichiers EAD et à une nouvelle version (v11) du plugin XMAX.



40 - Pour plus de détails sur les statistiques de Calames en 2017, se reporter au billet Punktokomo : <https://punktokomoAbes.fr/2018/01/22/calames-les-statistiques-2017>

Fin octobre 2017, un appel à tests sur Windows 10 a été lancé auprès du réseau Calames. Trois établissements ont répondu à l'appel. Suite au constat d'importants délais dans les migrations de parcs informatiques vers Windows 10, il a été décidé de ne pas précipiter le passage de l'ensemble du réseau à Calames Bureau. Les postes sous Windows 7 pourront continuer à employer l'ancienne version de Calames. Cette maintenance de deux versions sera de nouveau questionnée lorsque de plus importantes évolutions s'avéreront nécessaires dans l'environnement de catalogage.

### OAI-EAD, un nouveau profil de moissonnage pour les données Calames

Suite à l'enquête « Calames et ses interactions locales » menée au printemps 2016 auprès du réseau Calames, aux manifestations d'intérêt de plusieurs partenaires en vue de l'alimentation de systèmes locaux ou portails, le service de moissonnage OAI-PMH du catalogue Calames a été enrichi du profil de métadonnées XML/EAD.

Depuis fin 2010, le service OAI-PMH de Calames permettait de moissonner chacun des niveaux descriptifs publiés au format XML/Dublin Core. Ce service est désormais enrichi afin de fournir également au format natif XML/EAD chacun des instruments de recherche, dans leur état de publication le plus récent<sup>41</sup>.

### Groupes de travail « EAD en bibliothèques »

En 2017, l'Abes a participé aux quatre groupes de travail nationaux mis en place à la demande du Comité exécutif de l'EAD en bibliothèques : Editeur XML, Interfaces de saisie, Analyse des réseaux, Interopérabilité des données EAD.

La priorité est donnée au **partage d'expertises** et à l'évolution des bonnes pratiques EAD en bibliothèques. Cette construction d'une culture commune devrait s'ancre dans le renouvellement du site « Bonnes pratiques EAD<sup>42</sup> », les travaux du GT Interopérabilité ayant mis en lumière certains besoins -boîte à outils, partage de mappings et annexes techniques, homogénéisation des référentiels, mise en commun des contrôles qualité, traitement des identifiants, archives nativement numériques...- qu'un groupe de travail aura pour tâche de planifier en 2018.

41 - <http://documentation.abes.fr/aidecalamespro/aidecalamesdev/index.html#MoissonnageOaiPmh>

42 - <http://bonnespratiquesead.net>

## IdRef, Identifiants et Référentiels pour l'ESR<sup>43</sup>

<https://www.idref.fr>

- **Statistiques de consultation** : 646 210 recherches / an ; 650 318 affichages détaillés
- **Volumétrie** : 3 500 000 notices d'autorité

En octobre 2017, une nouvelle version d'IdRef a été mise en production. Dotée d'un nouveau logo et d'une interface graphique modernisée, les index, les fonctionnalités d'export et de *crowdsourcing* sont plus visibles ; les pages d'aide et les manuels ont été renouvelés. Chaque page d'IdRef donne accès aux références bibliographiques associées aux notices d'autorités concernées ainsi qu'à la provenance des données (Sudoc, Calames, theses.fr, Persée, ISTEEX, HAL, ORCID...).



## Les applications au service du Sudoc

Catalogue Sudoc public

<http://www.sudoc.abes.fr>

- **Statistiques de consultation** : 29 415 031 connexions / an ; 23 411 654 affichages détaillés
- **Volumétrie** :
  - 16 867 982 notices bibliographiques dont 12 832 018 localisées dans au moins une bibliothèque
  - 44 102 361 exemplaires
  - 3 532 964 notices d'autorité dont 4 388 notices de bibliothèques (RCR)

La principale évolution concerne **l'accès Z39.50 public<sup>44</sup>** qui permet désormais la récupération de l'intégralité des zones des notices bibliographiques et des données d'exemplaires.

Cette évolution renforce la politique d'ouverture des données portées par l'Abes.



43 - Cf. p. 20

44 - <https://fil.abes.fr/2017/12/01/sudoc-public-evolution-de-lacces-z39-50>

## CBS, le moteur du Sudoc

L'opération de FRBRisation du Sudoc<sup>45</sup> a nécessité d'importantes mises à jour des tables CBS : format de catalogage des notices bibliographiques et d'autorité ; protection des notices d'autorité ; mise à jour des contrôles. Ces opérations ont été effectuées par OCLC.

- ajout des zones 183 (type de support) et 219 (mention de publication, production, diffusion, fabrication)
- zones 181 et 182 : contrôle sur la répétabilité des sous-zones
- format d'export Unimarc/MARC21 : export de la zone 183
- ajout de 5 codes PCP : PCCor (Corse) ; PCIta (Etudes italiennes) ; PCPL (Pays de Loire) ; PCMedieval (Médiéval) ; PCAnt (Sciences de l'Antiquité)
- ajout de 20 codes Bouquet

## WinIBW, l'interface de catalogage

En 2017, un important travail d'analyse et de spécifications a été mené afin d'insérer les nouveaux éléments RDA-FR implémentés dans le Sudoc (zones Unimarc 183 et 219) dans les scripts de création de notices bibliographiques.

Parallèlement, les scripts de transformation de notices ont été mis à jour et une nouvelle table a été conçue pour le référentiel de la zone 183 (Elément Type de support).

**266 128 interventions** ont été menées par les utilisateurs :

- 245 459 par le réseau Sudoc, soit 87 527 exemplaires créés, 102 321 exemplaires modifiés, 55 611 exemplaires supprimés
- 20 669 par le réseau Sudoc PS, soit 7 692 exemplaires créés, 11 417 exemplaires modifiés, 1 560 exemplaires supprimés

<sup>45</sup> - Cf. p. 18

## COLODUS, l'interface d'exemplarisation

<https://colodus.sudoc.fr>

En 2017, l'interface de Colodus a été redéfinie et un nouvel habillage graphique proposé.

## CIDEMIS, circuit dématérialisé des demandes ISSN

<https://cidemis.sudoc.fr>

En production depuis 2015, l'application Cidemis est utilisée principalement par les membres du réseau Sudoc PS dans le cadre du circuit ISSN : demandes de numérotation et de correction ISSN, réponses, transmission des justificatifs...

En 2017, l'application a été améliorée, notamment pour une meilleure gestion des demandes adressées au centre ISSN France. Un système de *taggage* thématique a été mis en place afin d'orienter les demandes auprès des catalogueurs concernés<sup>46</sup>. Depuis mars 2017, les données d'activité Cidemis sont disponibles via Webstats.

En 2017, **3045 demandes de numérotation** ont été traitées<sup>47</sup> (2 273 en 2016, soit 34 % d'augmentation). 1 777 demandes de numérotation ont été traitées par ISSN France, soit environ 58 % des demandes traitées (73 % en 2016).

## Périscope

<https://periscope.sudoc.fr>

En production depuis 2012, l'application Périscope est un outil d'aide à la décision pour les gestionnaires de périodiques, pour la mise en œuvre de Plans de Conservation Partagée thématiques ou géographiques mais aussi pour la gestion courante des collections de périodiques.

En 2017, **5 nouveaux PCP** ont été ajoutés dans Périscope<sup>48</sup>.

<sup>46</sup> - Ces développements seront mis en production début 2018.

<sup>47</sup> - C'est-à-dire ont abouti à l'attribution d'un ISSN.

<sup>48</sup> - Cf. p. 26 et 52



## Les applications au service des Thèses

 theses.fr Theses.fr, moteur de recherche des thèses françaises  
<http://www.theses.fr>

- **Statistiques de consultation** : près de 17 millions de pages vues / 6,5 millions de visites (+26 % par rapport à 2016) / 4 millions de visiteurs uniques (+21 % par rapport à 2016)
- **Volumétrie** :
  - 77 071 thèses en préparation
  - 356 379 thèses soutenues, dont 67 128 disponibles en ligne
  - 667 245 personnes (auteurs, directeurs de thèses, membres de jury) référencées
- **Taux d'accroissement** :
  - thèses en préparation : +2 %
  - thèses soutenues : +12 %<sup>49</sup>
  - thèses disponibles en ligne : +22 %
  - personnes (auteurs, directeurs de thèses, membres de jury) : +9 %

### Step, signalement des thèses en préparation

 step signalement des thèses en préparation  
<https://step.theses.fr>

- **Volumétrie** : 146 724 thèses en préparation
- **Accroissement** : 23 799 fiches de thèses créées

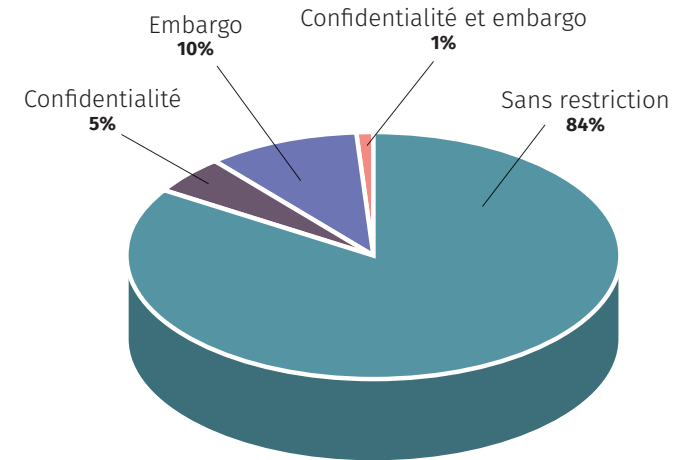
### Star, gestion des thèses électroniques

 star réseau national des thèses électroniques  
<https://star.theses.fr>

- **Volumétrie** : 69 131 thèses électroniques validées et archivées dans Star
- **Accroissement** : 12 844 thèses déposées
- **Diffusion** :
  - 72,6 % des thèses font l'objet d'une diffusion sur internet, principalement via les plateformes des établissements. Notons que la diffusion des thèses via la plateforme TEL du CCSD et celle de l'Abes est en augmentation.
  - 27,4 % des thèses font l'objet d'une diffusion via les intranets des établissements de soutenance, ce qui constitue une obligation légale minimale.

49 - Ce fort taux d'accroissement est lié au chantier de reprise des données Sudoc mentionné en page 40

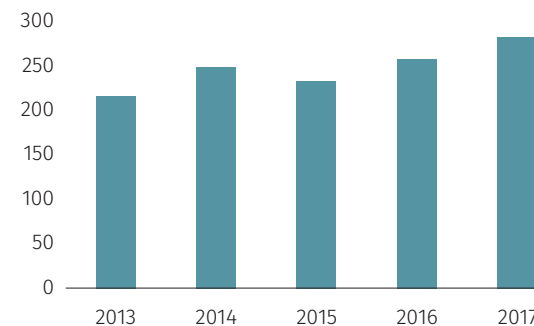
## Types de restrictions temporelles appliquées à la diffusion des thèses

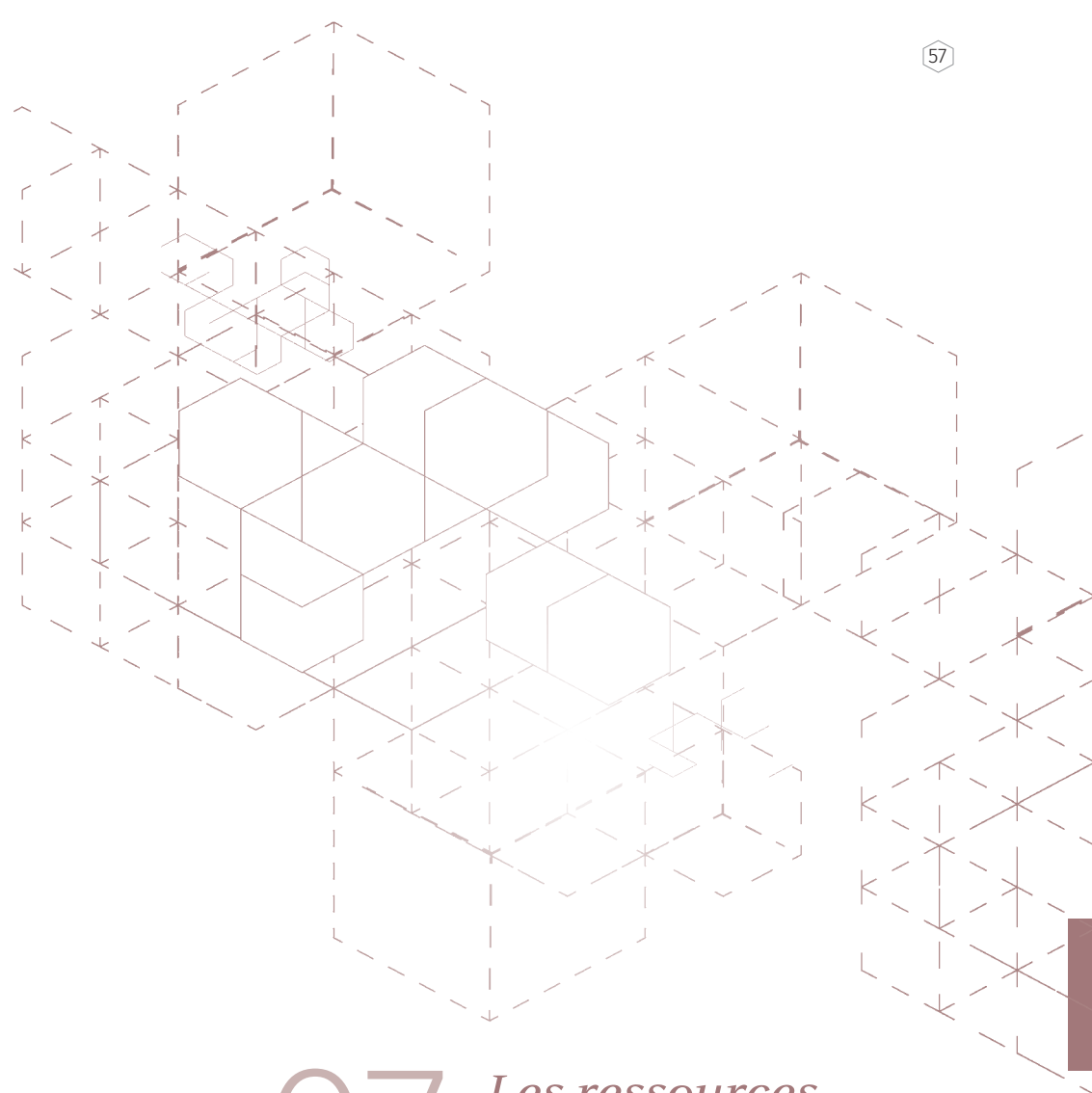


En hausse par rapport à 2016, le délai d'archivage d'une thèse après soutenance est de 279 jours. Ce délai est souvent provoqué par le dépôt tardif des fichiers corrigés après soutenance, auprès des bibliothèques en charge de l'archivage et du signalement dans Star.

Des mesures sont prévues par l'arrêté du 25 mai 2016 pour améliorer la fluidité du circuit du signalement des thèses et valoriser dans les meilleurs délais la production des doctorants et le rayonnement des écoles doctorales. En 2018, l'Abes accompagnera au mieux les établissements dans leurs démarches.

### Délai de traitement des thèses (en jours)





# 07 *Les ressources informatiques*

Le Département des Systèmes d'Information et du Numérique (DSIN) est composé de 4 services qui, ensemble, exploitent et développent les outils et les services informatiques nécessaires au fonctionnement continu de l'Abes et de ses réseaux :

- Infrastructures et Réseaux (SIRE)
- Conception et Développement (SCODE)
- Support Gestion Interne (SSGI)
- Urbanisation et Pilotage Informatique (SUPI)

## Evolution de l'infrastructure

En 2017, le SIRE, en charge de l'exploitation, de la maintenance, de la sécurité et de l'évolution de l'infrastructure informatique, a procédé à :

- la mise à jour du système d'exploitation des serveurs
- la mise en place d'une plateforme Oracle de test, nécessaire pour plusieurs applications
- la mise en place de l'infrastructure informatique du Labo pour des développements sécurisés et rapides de prototypes ou des tests d'outils
- la mise en place d'un outil de déploiement automatique de logiciels sur les postes des agents
- la migration des applications PHP sur une plateforme scalable
- la migration dans le nouveau dispositif de sauvegarde
- l'installation des plateformes de test, développement et production du serveur Virtuoso destiné aux bases RDF
- la mise en place d'un wiki d'exploitation pour le service

Au cours de l'année, plusieurs incidents techniques sérieux ont interrompu les services et applications à plusieurs reprises. Des mesures techniques ont été prises pour augmenter l'espace disque disponible, améliorer la supervision et les alertes préventives, et sécuriser les équipements défectueux.

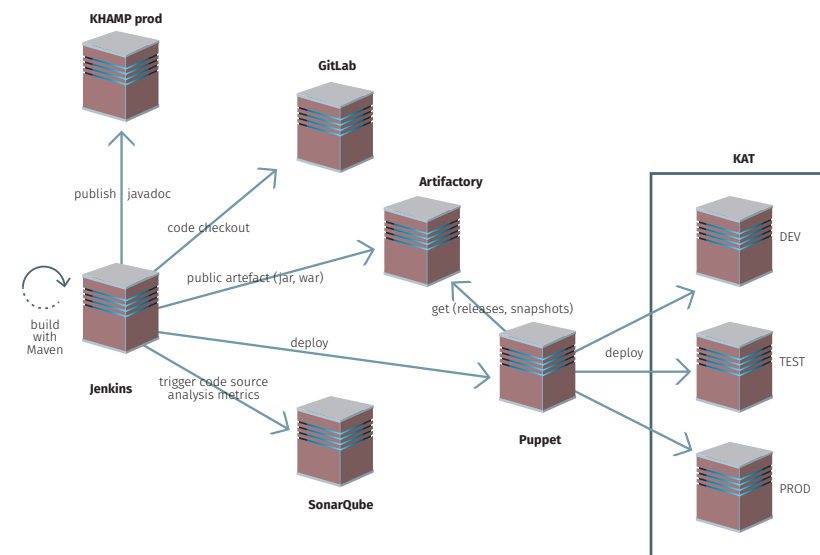
## Plateforme d'intégration continue

En 2017, dans le prolongement de la politique de développement mise en œuvre en 2016, le SCOD s'est doté d'une plateforme d'intégration continue pour assurer une stabilité du code, minimiser les risques liés aux facteurs humains et favoriser le travail d'équipe. Elle regroupe 5 outils :

- Gitlab : gestionnaire de codes sources. Il fournit une interface web pour naviguer entre les différents projets, et effectuer des recherches dans le code. Il propose aussi des fonctionnalités de wiki et de gestionnaire de tickets
- Jenkins : récupération des sources, compilation, analyse et enregistrement de la compilation
- Artifactory : sauvegarde des dépendances de chaque projet ; compilation et gestion des *releases* (versions stables d'une application) et des *snapshots* (compilation à un instant donné)
- SonarQube : analyse du code en y appliquant un ensemble de règles pour vérifier que les standards sont respectés en termes de conventions de codage
- Puppet : déploiement sur les machines (développement / test / production) à partir d'un langage spécifique.

Cette transition s'est accompagnée de la rédaction d'une documentation à destination des développeurs, qui ont été formés à l'utilisation de l'outil Gitlab. Une base de test pour la base XML a été installée et configurée. Enfin, un audit sécurité a été mené avec un prestataire externe sur trois applications métiers : IdRef, Calames, Theses.fr

### Architecture de la plateforme



## Vers une stratégie web renforcée

Le SSGI gère les outils du Système d'Information interne, la protection des données personnelles et l'évolution des sites web. En 2017, le service a mené à bien :

- la mise en production de l'application RAFA - Répertoire des Annuaire Fonctionnels de l'Abes pour gérer l'ensemble des contacts de l'Abes
- l'ouverture en interne d'une plateforme 'outilscom.abes.fr' pour favoriser l'utilisation de logiciels libres et harmoniser leurs usages
- le lancement du projet «Stratégie web» afin de définir des méthodes de conception d'interface web et de conseiller les porteurs de projets web. En ce sens, le service a organisé une formation «Ergonomie des interfaces web et UX Design»
- l'installation d'une plateforme Wordpress en interne pour initier la mise en œuvre d'une stratégie web
- la préparation de l'entrée en vigueur du RGPD (Règlement général sur la protection des données) prévue le 25 mai 2018

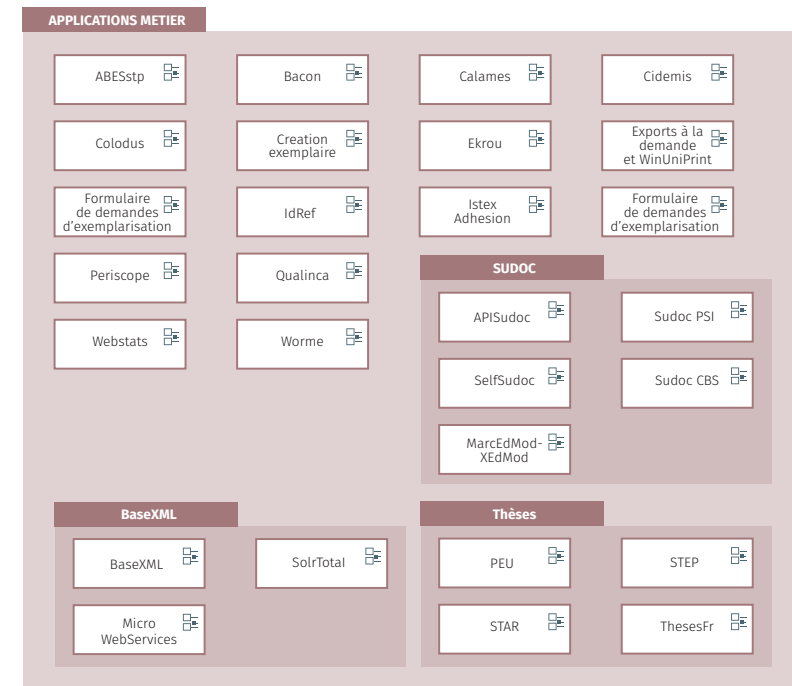
## Urbanisation du SI de l'Abes

Le SUPI conduit l'urbanisation du Système d'Information de l'Abes dans toutes ses dimensions et assiste les services dans la mise au point de méthodes de pilotage de projet.

En 2017, une cartographie du système d'information existant a été réalisée avec l'outil *open source* Archi, qui permet de modéliser en Archimate, langage proposé par le cadre d'architecture d'entreprise TOGAF. Les couches infrastructures et applications sont modélisées dans leur intégralité. Par ailleurs, la modélisation des données métiers et macro processus a démarré, en collaboration avec les services du DMSR.

Des outils ont été développés afin de permettre une exploitation de la cartographie sous forme d'intranet et d'annuaires : applications, web services, interfaces.

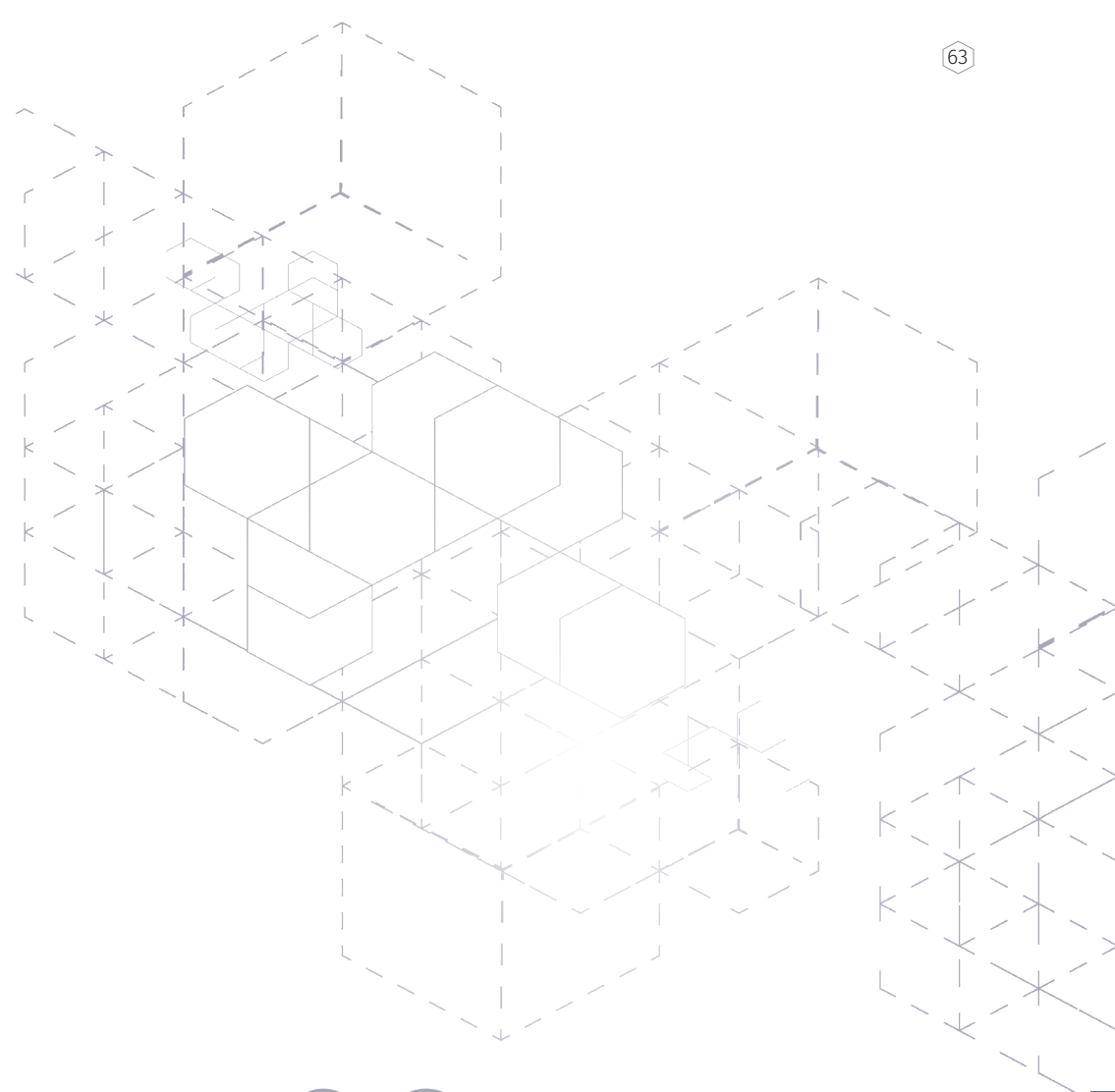
## Cartographie globale du SI



Afin d'améliorer la maîtrise de l'infrastructure, une étude a été menée pour la mise en œuvre d'une base de données de configuration *open source* iTop. Ce type d'outil, central dans la démarche ITIL, est une base agrégeant et unifiant les données de diverses sources (inventaire, supervision...) afin d'en assurer un pilotage optimal.

En collaboration avec la BnF, une formation à la méthode de développement Scrum a été organisée.

L'équipe participe aux groupes de travail nationaux UrbaESR.



# 08 *Finances et marchés publics*



Depuis le 1<sup>er</sup> janvier 2016, l'Abes fait partie des organismes soumis à la gestion budgétaire et comptable publique (décret « GBCP » du 7 novembre 2012). Le budget initial 2017 a été approuvé lors du Conseil d'administration du 8 décembre 2016. Il a été suivi de deux budgets rectificatifs votés lors des CA du 8 mars 2017 et du 9 novembre 2017.

Afin de participer au dispositif de facturation électronique en vue de sa dématérialisation, l'Abes a procédé à l'enregistrement et au paramétrage de son compte sur la plateforme nationale Chorus Pro.

## Budget principal

Le budget principal retrace les activités liées au fonctionnement de l'agence. L'acquisition des ressources électroniques - Groupements de Commandes et Licences Nationales ISTEEX - pour le compte des établissements est gérée au sein de deux Services à Comptabilité Distincte (SACD).

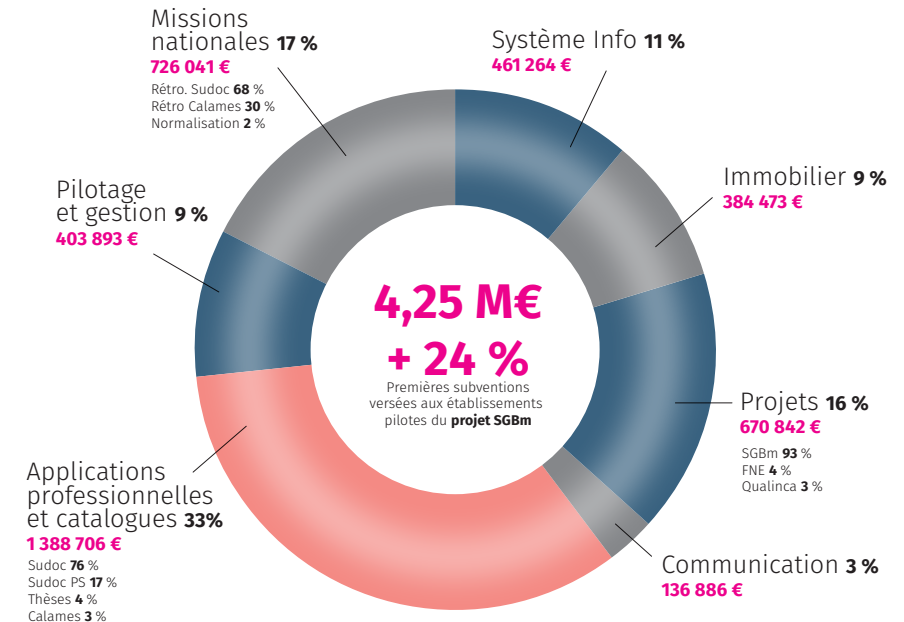
### Les dépenses

En 2017, le montant des dépenses décaissées est de **4 251 120 €**, soit une augmentation de 24% par rapport à 2016 (3 439 731 €) qui s'explique principalement par le versement en 2017 des premières subventions aux établissements pilotes du projet SGBm.

L'examen des enveloppes budgétaires montre que la reprise des investissements informatiques amorcée en 2016 s'est poursuivie en 2017 avec un montant de 165 741 € (130 233 € en 2016). L'enveloppe Fonctionnement à 3 003 346 € est stable par rapport à 2016 (2 851 417 €). L'enveloppe Personnel s'élève à 484 033 € et connaît une hausse régulière depuis 2015 (+5,6% par rapport à 2016). En 2017, dans le cadre du suivi du projet SGBm, l'enveloppe Intervention a été ouverte au budget et s'élève à 598 000 € correspondant aux financements des établissements pilotes ayant souscrit aux marchés subséquents.

L'analyse par grandes destinations met en évidence le fait que les applications professionnelles (Sudoc, Calames, Thèses) gérées par l'Abes représentent **33 % des dépenses** du budget principal, les dépenses liées au Sudoc représentant **76 % des dépenses** des applications professionnelles, soit une quotité stable.

## Budget : les chiffres clés



### Marchés et acquisitions

**21** nouveaux marchés notifiés  
**15** marchés en cours d'exécution



### Frais de mission

**152 232 €**  
651.084 km parcourus  
Impact environnemental  
36082,2 kg Co2

## Les recettes

La subvention pour charges de service public - hors financement des groupements de commandes - s'élève à **2 758 861 €**, soit 67% des ressources de l'Abes. Elle comprend 207 K€ pour le renforcement du soutien à la mission de conversion rétrospective dans les catalogues et 83 K€ pour le renouvellement de serveurs en 2018.

En déduisant ces financements, le montant net de la dotation de fonctionnement est de **2 058 054 €** et de **422 291 €** pour la masse salariale des agents non titulaires financés sur la SCSP.

Le montant des ressources propres s'élève à **1 371 854 €**.

### Répartition des ressources propres

Applications professionnelles	1 185 046 €
Frais de gestion Groupements Commandes	130 050 €
Inscriptions/sponsors congrès JABES	44 480 €
Autres produits de gestion	7 275 €
Autres ressources propres	5 003 €
<b>Total</b>	<b>1 371 854 €</b>

## SACD « Groupements de commandes »

Le SACD « Groupements de commandes » est dédié à l'acquisition d'abonnements à des ressources électroniques et charges afférentes : **11 groupements de commandes** sont portés par l'Abes. L'impact financier important du SACD sur la trésorerie de l'Abes nécessite une élaboration stratégique du plan prévisionnel de trésorerie, enjeu de gestion et de pilotage. En association étroite avec le contrôleur budgétaire et les représentants des tutelles, une étude prospective a été menée afin de répertorier les leviers pouvant impacter au mieux la soutenabilité de la trésorerie notamment pour l'exercice 2018.

En 2017, l'Abes s'est vue confier une nouvelle **mission de portage des Plans de soutien à l'édition** française qui a nécessité l'inscription des recettes relatives aux financements des plans et des crédits de paiement afférents (700 K€). Au 31/12/2017, un premier Plan de soutien a été signé avec EDP Sciences pour une durée de 5 ans (engagement pluri annuel de 900 K€).

La comptabilité budgétaire fait apparaître des dépenses à hauteur de **46 202 663 €**, soit une augmentation de 2,8% par rapport à 2016 correspondant aux augmentations des révisions tarifaires annuelles et au premier portage des plans de soutien. Avec des recettes budgétaires de 46 531 850 €, le solde budgétaire, indicateur GBCP, est excédentaire de 329 187 €.

La facturation des abonnements aux établissements représente **769 factures** émises sur l'exercice, l'ensemble des contributions est d'un montant de **14 769 261 €** (15 895 036 € en 2016), sans les frais de gestion. Les subventions publiques, plans de soutien compris, s'élèvent à **31 062 590 €**, dont **30 639 236 €** pour le groupement de commandes Elsevier CFC soit **93,6 %** des subventions totales du SACD.

### Coût d'acquisition des ressources électroniques

Cairn	1 911 959 €
CAS - Chemical Abstracts Service - Scifinder	2 336 056 €
Daloz	1 107 186 €
Ebsco	1 026 372 €
EDP Sciences	333 160 €
Elsevier - Freedom Collection	35 673 839 €
Jstor	690 894 €
LexisNexis - Lexis 360	1 104 399 €
Proquest	346 285 €
Thomson Reuters - Doctrinal +	423 588 €
Wolters Kluwer - Lamyline	554 430 €
<b>Total</b>	<b>45 508 168 €</b>

### Répartition des recettes des groupements de commandes

Contributions des établissements	14 769 261 €
Subventions publiques	31 062 590 €
<b>Total</b>	<b>45 831 851 €</b>

## SACD « Investissement d'avenir ISTE<sup>X</sup> »

La mise en œuvre de la politique d'acquisition de collections rétrospectives de revues, livres électroniques et corpus de texte, dans le cadre du projet d'excellence ISTE<sup>X</sup><sup>50</sup> a été initiée comptablement à partir de 2013. Afin de mener à bien les dernières négociations de licences nationales et la vérification des livraisons de données, l'Abes et ses partenaires ont obtenu auprès de l'ANR, avec le soutien du comité exécutif ISTE<sup>X</sup>, la prolongation du projet en 2018.

Depuis le début du portage, **49 M €** ont été investis dans l'acquisition d'archives numériques, pour un budget pluriannuel prévisionnel avoisinant les 53,6 M €. Après avoir suspendu les négociations dans l'attente de résolution d'une problématique fiscale qui a trouvé un dénouement fin 2016, **10 marchés** ont été négociés et notifiés par l'Abes pour **11,4 M €** d'autorisations budgétaires en investissement. Les dépenses relatives aux acquisitions se sont élevées à **13,4 M €** pour l'exercice.

### Dépenses du projet ISTE<sup>X</sup>

Investissements	13 393 642 €
Personnels	279 934 €
Frais d'accès plateforme	76 200 €
Autres frais	13 478 €
<b>Total</b>	<b>13 763 254 €</b>

50 - Cf. p. 10

## Marchés publics

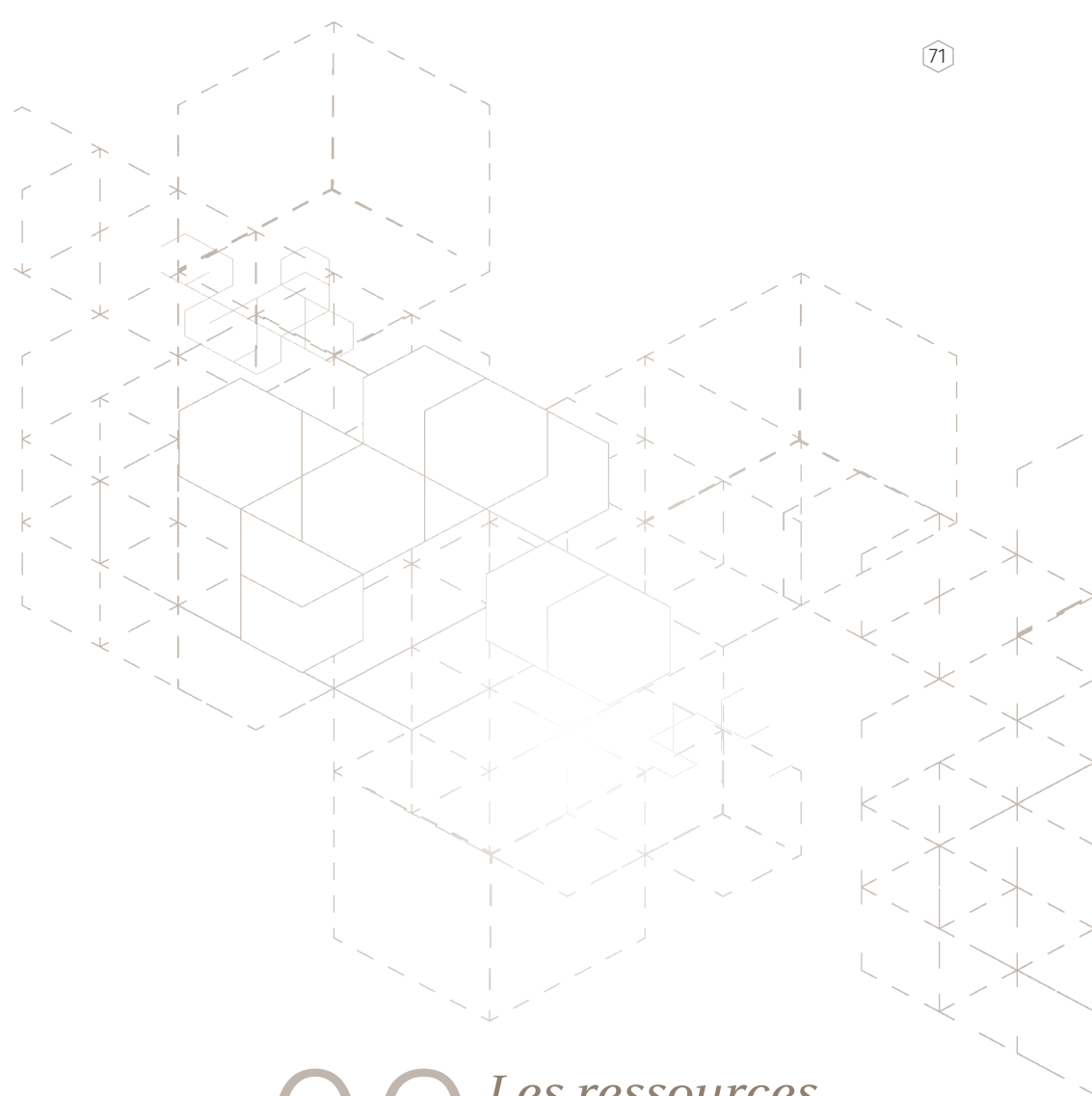
En plus de l'accord cadre SGBm, **21 nouveaux marchés** ont été notifiés en 2017 :

- 6 dans le cadre des groupements de commandes de ressources électroniques,
- 10 pour les acquisitions ISTE<sup>X</sup>
- 5 pour l'Abes.

### Accord-cadre SGBm

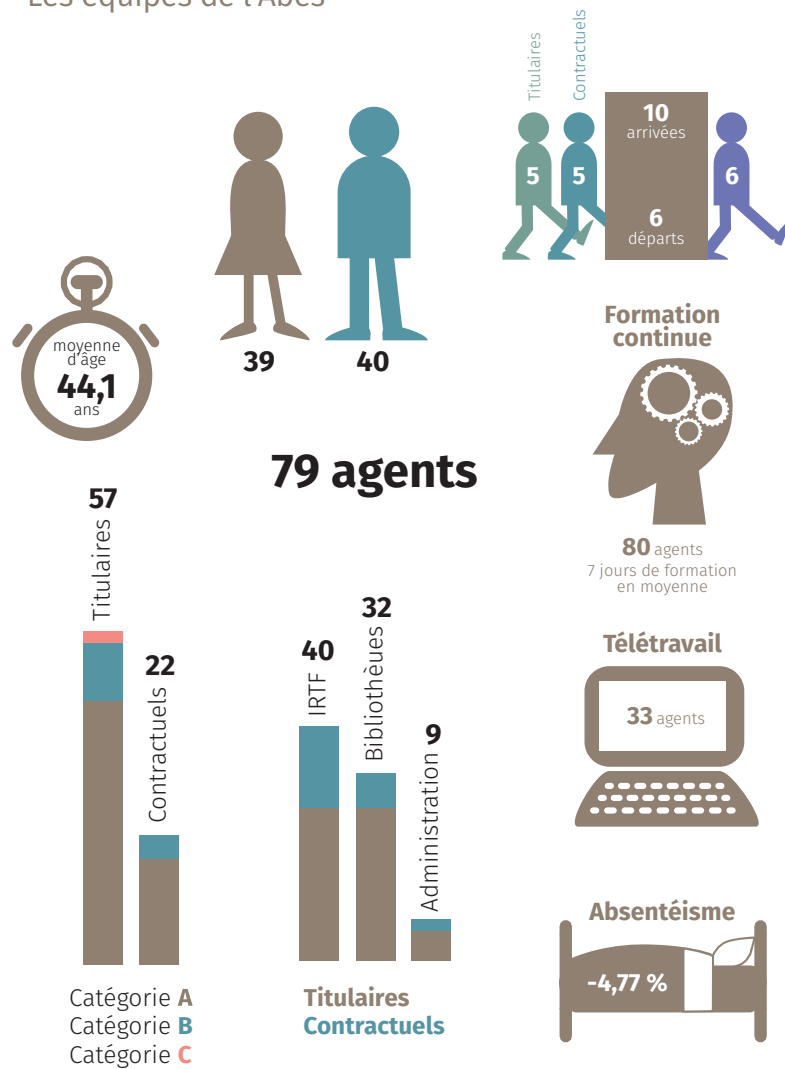
Notification de **9 marchés subséquents** :

- n°2015-03-SGBM-MS-02 pour l'université de Montpellier, notifié le 21 avril 2017, et pour l'Université de Toulouse, notifié le 5 mai 2017
- n°2015-03-SGBM-MS-03 pour l'université du Littoral et Universcience, notifié le 30 juin 2017
- n°2015-03-SGBM-MS-01 pour l'université de Bordeaux, notifié le 12 juillet 2017
- n°2015-03-SGBM-MS-03 pour les universités de Clermont et du Havre, notifié le 20 juillet 2017
- n°2015-03-SGBM-MS-03 pour l'université de Caen, notifié le 5 octobre 2017, et pour l'université de Rouen, notifié le 14 novembre 2017

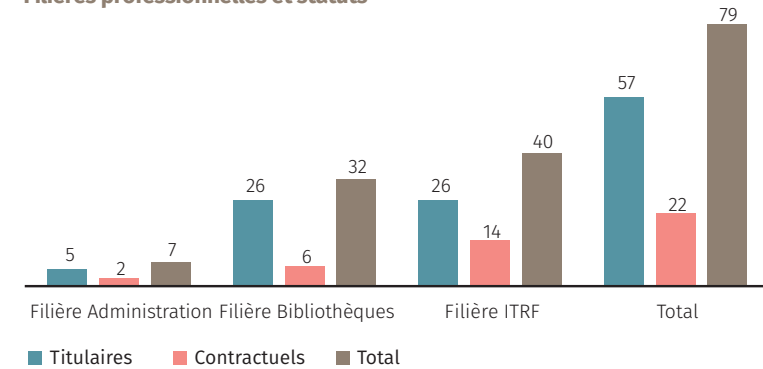


# 09 *Les ressources humaines*

## Les équipes de l'Abes



## Filières professionnelles et statuts



Le service des Ressources Humaines apporte son expertise à la Direction, aux encadrants et à tous les agents de l'Abes afin d'assurer au quotidien les meilleures conditions de travail et de performance, et d'anticiper les changements et l'émergence de nouveaux besoins. Il conseille les personnels pour la constitution des dossiers de concours, de promotion, le tutorat et la formation permanente tout au long de la vie.

## Carrière des personnels et conditions de travail

En 2017, 2 agents ont été promus pour un changement de corps et 5 agents pour un avancement de grade.

### Temps de travail

- 12 agents à temps partiel à 80%, soit 15% des effectifs
- 1 agent en contrat à durée indéterminée à temps incomplet à 70%.
- 1 agent à temps partiel thérapeutique à 50%.

### Télétravail

En 2017, 33 agents bénéficient du télétravail, ce qui constitue une augmentation du nombre de télétravailleurs à l'Abes. Le nombre global de jours de télétravail est de 51 jours sur la semaine, également répartis entre le lundi et le vendredi.

## Santé

L'Abes poursuit son conventionnement avec l'AMETRA dans le but d'assurer la mission de médecine préventive des personnels. Au total, 49 visites ont été effectuées en 2017 : 42 visites périodiques, 1 visite à la demande de l'employeur, 1 visite à la demande du médecin du travail et 5 visites d'embauche.

Après un pic important en 2015, le taux d'absentéisme a diminué de manière significative entre 2016 et 2017.

## Formation continue

La formation continue accompagne les agents tout au long de leur parcours à l'Abes. De l'accueil des nouveaux arrivants - 9 agents en 2017 - à la préparation à la retraite, en passant par la préparation des concours ou les réorientations professionnelles, les actions de formation proposées sont destinées à conforter chacun dans ses connaissances et compétences pratiques ou son projet.

En 2017, **80 agents** de l'Abes ont bénéficié de **7 jours de formation** en moyenne. Par ailleurs, 130 journées de formation ont été octroyées à 1 agent dans le cadre du Congé de Formation Professionnel.

- 1 bilan de compétences en cours
- septembre 2016 à mai 2017 : 1 Congé de Formation Professionnelle (CFP)
- 1 parcours de professionnalisation en cours
- 5 actions au titre du : Congé Personnel de Formation (CPF)<sup>51</sup>

**11 agents**, contractuels ou fonctionnaires, se sont inscrits à **9 concours** pour lesquels ils ont suivi les préparations proposées par les réseaux de formation continue :

- 1 agent admis au recrutement réservé de BIBAS classe normale
- 1 agent admis au concours de CRPE (professeur des Ecoles)
- 1 agent admis à l'examen professionnel réservé pour l'accès au corps des techniciens
- 1 agent admis à l'examen professionnel pour l'accès au grade BIBAS classe exceptionnelle

51 - Ce dispositif a remplacé le Dispositif Individuel de Formation (DIF)

## Le Centre de documentation professionnelle

En 2017, le Centre de documentation a fait l'acquisition de 43 monographies. L'Abes est abonnée à 27 titres de périodiques (imprimés et électroniques) ainsi qu'aux ressources électroniques spécialisées au cœur de ses activités :

- AEF - ESR / Recherche Innovation
- Sagaweb - AFNOR
- RDA Toolkit
- Moniteur Juris - Contrats publics

En tant qu'adhérente à plusieurs associations professionnelles (ABF, ADBS, IFLA, Liber...), l'Abes est abonnée aux différentes ressources produites par ces associations.

## Séances « Raconte-mois »

Lors de ces rendez-vous d'information, les agents de l'Abes ayant participé à des évènements (congrès ou journées d'étude, stage d'immersion) en proposent un compte-rendu. Ces séances favorisent le partage de connaissances concernant l'actualité des projets, certains sujets techniques ou à caractère administratif et réglementaire.

En 2017, 5 séances ont été organisées suivies en moyenne par 31 agents :

- environnement de travail : outils communs
- présentation de la chaîne éditoriale Scenari<sup>52</sup>
- point d'étape sur le projet « Urbanisation du Système d'Information de l'Abes<sup>53</sup>»
- présentation de [ScanR](#)<sup>54</sup>
- Retours sur les congrès [ELAG](#)<sup>55</sup> et [Liber](#)<sup>56</sup>

52 - Cf. p. 34

53 - Cf. p. 60 et 61

54 - Cf. p. 20

55 - Le congrès ELAG (European Library Automation Group) s'est tenu à Athènes du 6 au 9 juin.

56 - La 46<sup>ème</sup> conférence annuelle de Liber (Ligue des bibliothèques européennes de recherche) s'est tenue à Patras (Grèce) du 5 au 7 juillet 2017



# 10 *La gouvernance de l'Abes*

## Une direction restructurée

### La direction opérationnelle

Pour assurer son fonctionnement régulier, l'Abes s'est dotée de deux organes de pilotage : **l'équipe de direction et le comité de direction élargi**.

L'équipe de direction, composée du directeur, de la responsable communication et des chefs de département, s'est réunie chaque semaine pour le suivi des affaires courantes.

Le comité de direction élargi, composé de l'équipe de direction, du directeur de projet SGBm, du responsable du Labo, des chefs de service et des chargés de mission, s'est réuni toutes les 3 semaines pour valider les décisions transversales et assurer la circulation de l'information, notamment en cas de crise.

Par ailleurs, les 3 départements métier (DMSR, DSIN, DALF) possèdent leurs propres outils de coordination et de pilotage pour ce qui relève de leur champ d'action.

### Le pilotage pluriannuel

L'année 2017 a été marquée par l'évaluation Hcéres, la mission d'inspection de l'IGB et la préparation du projet d'établissement 2018-2022 qui ont fortement mobilisé l'ensemble des équipes.

Les rapports de l'HCéres et de l'IGB ont été publiés début 2018.

Le projet d'établissement sera mis en consultation publique en mai 2018.

## Le Conseil d'administration

### CA du 8 mars 2017

- Compte financier 2016
- Budget rectificatif 2017 n°1
- Organisation et composition du Conseil scientifique

### CA du 26 juin 2017

- Lettre de mission du Conseil scientifique
- Coopération Abes/BnF : projet « Fichier National d'Entités » (FNE)
- Rapport d'auto-évaluation HCERES
- Révision des tarifs
- Déploiements 2018

### CA du 9 novembre 2017

- Projet d'établissement 2018/2022
- Budget rectificatif 2017 n°2 et budget initial 2018
- Révision des tarifs

### Composition au 31/12/2017

Le Conseil d'administration est présidé par Madame Lise Dumasy, présidente de la Communauté Université Grenoble Alpes.

#### Membres de droit

- Simone Bonnafous, directrice générale de l'Enseignement Supérieur et de l'Insertion Professionnelle, remplacée le 20 octobre 2017 par Brigitte Plateau, représentée par Michel Marian - remplacé le 15 novembre 2017 par Benoît Forêt, adjoint au chef de service de la coordination stratégique et des territoires
- Alain Beretz, directeur général de la Recherche et de l'Innovation, représenté par Sophie Mazens, chef de la Mission de l'information scientifique et technique et du réseau documentaire
- Nicolas Georges, directeur chargé du livre et de la lecture, représenté par Jérôme Belmon, Direction du livre et de la lecture
- Laurence Engel, présidente de la BnF, représenté par Emmanuelle Bermes, adjointe scientifique et technique du directeur des services et des réseaux



### Personnalités nommées par le MESRI

- Lise Dumasy, présidente de l'université Grenoble Alpes
- Jean-Pierre Finance, président honoraire de l'université Henri Poincaré Nancy, sur proposition de la CPU
- Jean-François Ballaudé, président de l'université Paris Ouest Nanterre La Défense, sur proposition de la CPU
- Grégory Colcanap, directeur du SCD de l'université d'Évry-Val d'Essonne
- Christophe Pérales, directeur du SCD de l'université Paris Diderot

### Représentants des personnels de l'Abes

- Géraldine Lambert, bibliothécaire, représentante des personnels administratifs et techniques
- Frédéric Pouilloux, ingénieur d'études, représentant des personnels ingénieurs
- Carole Melzac, conservatrice, représentant des conservateurs et conservateurs généraux

## Le Conseil scientifique

### CS du 29 mai 2017

- lettre de mission du CS

### CS du 5 octobre 2017

- élection du président du CS
- préparation du projet d'établissement de l'Abes

### Composition au 31/12/2017

Le Conseil scientifique, partiellement renouvelé en avril 2017, est présidé par Monsieur Laurent Romary, directeur de recherche à l'INRIA et directeur du projet Dariah-EU.

### 4 membres issus d'institutions partenaires

- Frédérique Joannic-Seta, BnF
- Stéphane Pouyllau, TGIR Huma-Num
- Marion Massol, CINES
- Gildas Illien, MNHN

### 2 professionnels étrangers travaillant dans les mêmes secteurs d'activité

- Jeannette Frey, BCU Lausanne et vice-présidente LIBER
- Magaly Bascones, JISC UK

### 4 chercheurs compétents dans les mêmes domaines d'activité

- Laurent Romary, INRIA
- Elena Pierazzo, université Grenoble Alpes
- Patrice Bellot, université Aix-Marseille
- 1 siège vacant

### 4 professionnels de la documentation exerçant dans une bibliothèque de l'ESR

- Monique Joly, Doc'INSA Lyon
- Julien Roche, SCD de l'université de Lille
- Grégory Miura, SCD de l'université Bordeaux 3
- Yann Sordet, Bibliothèque Mazarine

### 1 professionnel de la documentation exerçant dans un EPST

- Claire François, INIST

### 2 membres élus par et parmi les personnels de l'Abes

- Yann Nicolas, conservateur en chef, pour le collège des conservateurs de bibliothèques
- Frédérique Blondelle, ingénieur d'études, pour le collège des ITRF

### Autres membres de droit

- Lise Dumasy, présidente du CA de l'Abes
- David Aymonin, directeur de l'Abes
- Stéphane Rey, responsable du Labo de l'Abes

### Invité

- Jean-Pierre Finance, ancien président du CA de Abes

## Les partenariats

### Partenariats à l'échelle nationale

- **ADBU** : l'ABES est membre de l'ADBU et participe à son congrès annuel. Les réflexions et travaux communs sont menés dans le cadre de la commission ADBU-SSI (Signalement et Système d'information)
- **A-DSI** : l'association professionnelle des DSI de l'ESR est représentée au sein du comité de pilotage du projet SGBm
- **ADUM** : collaboration dans le cadre la valorisation des thèses
- **AMUE** : collaboration dans le cadre de la gestion des thèses
- **BnF** : qu'il s'agisse de fournitures de données ou de normalisation, les collaborations entre l'ABES et la BnF sont multiples notamment avec le département des Métadonnées et le centre ISSN-France
- **CINES** : conventionnement pour l'hébergement des serveurs et l'archivage des thèses électroniques
- **CCSD** : partenariat opérationnel pour la gestion des thèses électroniques et le partage de données d'autorité
- **Consortium COUPERIN** : collaboration dans le cadre des groupements de commandes de ressources électroniques et du projet ISTEEX
- **CIEPS / ISSN International** : collaboration dans le cadre du développement de l'application CIDEMIS
- **CSIESR** : en tant qu'adhérent, l'ABES bénéficie de tarifs préférentiels pour les formations organisées par le CSIESR. Participation au séminaire annuel.
- **CTLes** : conventionnement pour les actions autour des plans de conservation partagée de périodiques en Ile-de-France et en régions
- **FILL** : conventionnement visant à promouvoir la mise en œuvre des plans de conservation partagée de périodiques
- **Huma-Num** : contribution au portail SHS Isidore par le partage de données d'autorité
- **INIST-CNRS** : partenariat dans le cadre d'ISTEX, dont le pilote est le directeur de la DIST-CNRS. Conventionnement pour la fourniture des notices de thèses
- **INSERM** : conventionnement annuel pour la mise à disposition du thesaurus FMeSH
- **LIRMM** : collaboration pour les projets SudocAd et Qualinca. Participation du LIRMM au Conseil scientifique de l'ABES

### Partenariats internationaux

- **CERL** : adhésion annuelle au *Consortium of European Research Libraries*
- **DART Europe** : conventionnement pour la fourniture des métadonnées de thèses électroniques
- **ISNI International Agency** : adhésion à l'ISNI, registre international des identifiants numériques de personnes
- **LIBER** : adhésion à la Ligue des Bibliothèques Européenne de Recherche. Participation à son congrès annuel
- **NDLTD** : participation au séminaire annuel du *Networked Digital Library of Theses and Dissertations*
- **OCLC** : l'ABES est membre du réseau des partenaires CBS qui associe les principaux catalogues collectifs utilisateurs de CBS (allemands, hollandais, suisses, britanniques, australiens)

## *In memoriam*

*Notre collègue et amie Frédérique Blondelle nous a quittés le vendredi 15 décembre 2017, emportée brutalement par la maladie.*

*Travaillant à l'Abes depuis 1993, Frédérique a fait partie des pionniers de l'aventure Sudoc. Informaticienne de formation, elle s'est très vite intéressée aux données des bibliothèques, et avait développé une maîtrise qui pouvait faire dire plaisamment qu'elle « parlait l'Unimarc couramment ». Attachée à développer des services efficaces et utiles, avec un sens aigu des valeurs du service public et des missions de l'Abes auprès des réseaux, elle était impliquée dans l'ensemble des réflexions menées autour des avancées technologiques, des services innovants (exemplarisations automatiques, API Sudoc, SGBm) et des nouvelles applications (Colodus). Ses compétences techniques, alliées à sa compréhension fine des bouleversements induits par le numérique en bibliothèque et à une curiosité professionnelle indéfectible, en faisaient une équipière précieuse.*



ENSEMBLE

POUR CONSTRUIRE

LE SERVICE PUBLIC

DES DONNÉES DE L'IST

**abes**  
agence bibliographique  
de l'enseignement supérieur

227 avenue Professeur Jean-Louis Viala  
CS 84308 - 34193 Montpellier Cedex 5  
Tel 04 67 54 84 10  
Fax 04 67 54 84 14  
[www.abes.fr](http://www.abes.fr)