

Remerciements

Merci à Régis Dutremée, le directeur de la bibliothèque municipale de Châlons-en-Champagne, et à Béatrice Delestre, la directrice adjointe, de m'avoir accueilli, écouté et encouragé tout au long de ce stage.

Merci à toute l'équipe de la bibliothèque Georges Pompidou avec qui j'ai pu travailler de façon constructive, et dans la bonne humeur qui plus est.

Merci aux responsables d'établissement que j'ai contactés et qui se sont tous rendus disponibles pour me recevoir ou répondre à mes sollicitations.

Merci à Gilles Pierret, le directeur de mon mémoire d'étude, qui m'a aussi conseillé pour la mission confiée au cours du stage et s'est intéressé de près à mon travail.

Toute reproduction sans accord express de l'auteur à des fins autres que strictement personnelles est prohibée.

Sommaire

INTRODUCTION.....	6
PRÉSENTATION DE LA BMVR DE CHÂLONS-EN-CHAMPAGNE.....	7
1. CHÂLONS-EN-CHAMPAGNE, LE CHEF-LIEU PARADOXAL.....	7
2. HISTORIQUE DES BIBLIOTHÈQUES PUBLIQUES DE CHÂLONS-EN-CHAMPAGNE.....	8
3. PRÉSENTATION GÉNÉRALE DE LA BIBLIOTHÈQUE MUNICIPALE	11
3.1. <i>La plus petite des BMVR.....</i>	<i>11</i>
3.2. <i>Composantes.....</i>	<i>11</i>
3.3. <i>Collections.....</i>	<i>13</i>
3.4. <i>Responsabilités régionales.....</i>	<i>13</i>
LA BIBLIOTHÈQUE GEORGES POMPIDOU QUATRE ANS APRÈS SON OUVERTURE : PREMIER BILAN ET PROJETS.....	15
1. PANORAMA DES QUATRE PREMIÈRES ANNÉES DE FONCTIONNEMENT.....	15
1.1. <i>Public / Activité.....</i>	<i>15</i>
1.2. <i>Bâtiment.....</i>	<i>17</i>
1.3. <i>Personnel et budget.....</i>	<i>18</i>
1.4. <i>Collections.....</i>	<i>19</i>
1.5. <i>Animations.....</i>	<i>20</i>
2. PROJETS.....	21
2.1. <i>Avenir du Médiabus et évolution du réseau de lecture publique.....</i>	<i>21</i>
2.2. <i>Réinformatisation et Base bibliographique régionale version 2.....</i>	<i>21</i>
2.3. <i>Préparation en 2006 du renouvellement complet des marchés d'acquisition.....</i>	<i>22</i>
3. SYNTHÈSE	23
PROGRAMME DE STAGE.....	24
1. INSERTION DANS LA VIE DE L'ÉTABLISSEMENT.....	24
1.1. <i>Participation aux réunions.....</i>	<i>24</i>
1.2. <i>Participation aux animations.....</i>	<i>25</i>
1.3. <i>Service public et autres activités.....</i>	<i>26</i>

<u>2. RENCONTRES DE RESPONSABLES ET VISITES D'ÉTABLISSEMENTS.....</u>	<u>27</u>
<u>3. MISSION.....</u>	<u>29</u>
<u>3.1. Le fonds de microsillons de la bibliothèque Georges Pompidou.....</u>	<u>29</u>
<u>3.2. Propositions pour la gestion et la valorisation du fonds de microsillons</u>	<u>29</u>
<u>3.3. Evaluation des autres pôles de conservation régionale.....</u>	<u>30</u>
<u>3.4. Intérêt de la mission.....</u>	<u>31</u>
<u>CONCLUSION.....</u>	<u>32</u>
<u>BIBLIOGRAPHIE.....</u>	<u>33</u>
<u>TABLE DES ANNEXES.....</u>	<u>36</u>

Introduction

Outre qu'il se situait dans ma région d'origine, le sujet de stage proposé par la bibliothèque de Châlons-en-Champagne m'intéressait pour plusieurs raisons.

Dans un poste précédent au ministère de la culture et de la communication, j'ai été amené à m'intéresser de l'extérieur au projet de construction de trois médiathèques en Champagne-Ardenne dans le cadre du programme des bibliothèques municipales à vocation régionale (BMVR). Une réflexion sur la vocation régionale des BMVR dans le cadre du mémoire d'étude m'intéressait donc particulièrement.

La mission principale au cours du stage, centrée sur un fonds de disques microsillons conservé dans le cadre de l'une de ces missions régionales, associait une préoccupation réelle de la bibliothèque de mettre en œuvre cette mission à un intérêt particulier que je porte à la valorisation des disques anciens.

Enfin, le stage et le sujet de mémoire devaient ensemble me donner l'occasion, en tant que futur conservateur, de travailler à la fois sur la gestion d'une collection, de sa conservation à sa mise à disposition au public, mais aussi sur un aspect des politiques culturelles nationales.

Dans ce rapport, je vais d'abord présenter la bibliothèque Georges Pompidou, une BMVR atypique située dans un chef-lieu paradoxal. Cette bibliothèque ayant ouvert en 2001, je tenterai ensuite de tirer un premier bilan de ces quatre premières années de fonctionnement de l'établissement. La dernière partie sera l'occasion de présenter mon activité au cours de ce stage.

Présentation de la BMVR de Châlons-en-Champagne

1. Châlons-en-Champagne, le chef-lieu paradoxal

Une bibliothèque territoriale est par définition ancrée dans un territoire, qui influe sur le fonctionnement et l'activité de l'établissement. Cela est particulièrement sensible pour le cas de Châlons-en-Champagne.

Châlons est une ville d'un peu moins de 50 000 habitants, organisée en agglomération qui compte 60 000 habitants. C'est une ville moyenne (son député-maire, Bruno Bourg-Broc préside la Fédération des Maires de Villes Moyennes) qui vit un déclin relatif. Sa population a fortement augmenté jusqu'en 1975 (plus 25 % entre 1962 et 1975), mais elle baisse continuellement depuis cette date (moins 10 % de 1975 à 1999). La population de l'unité urbaine suit le même mouvement, même s'il est moins marqué (- 5,6 % sur la même période). La zone d'emploi de Châlons-en-Champagne est la moins industrielle de la région. L'augmentation du secteur tertiaire ne parvient pas à combler les déficits enregistrés dans les autres secteurs. La proximité à 45 Km de Reims, la ville la plus peuplée de la région (agglomération de 215 000 habitants) peut expliquer en partie les difficultés de Châlons. Ce phénomène risque de s'amplifier à partir de 2007 avec l'ouverture de la ligne TGV Est, dont la principale gare régionale sera dans l'agglomération rémoise, alors que la ligne actuelle Paris-Strasbourg passait par Châlons. Le développement de la plate-forme de fret aéroportuaire de Vatry, pour l'instant décevant, ne compensera pas l'effet TGV.

Ce portrait esquissé pourrait être celui d'une ville moyenne ordinaire, mais ce n'est pas le cas, car paradoxalement, la ville moyenne qu'est Châlons est aussi le chef-lieu de la région, ville siège de la Préfecture de région et de département, du

conseil régional de la Champagne-Ardenne et du conseil général de la Marne. Elle accueille l'ensemble des administrations régionales et départementales, à l'exception du rectorat de l'académie. C'est la plus petite des capitales régionales par la taille, et la seule à ne pas être le siège d'une université. Ceci explique que 80 % de la population active relève du tertiaire, avec une forte prépondérance du secteur public et parapublic. Il est peu probable que le changement de nom de la ville en 1998 (la ville était dénommée Châlons-sur-Marne depuis la Révolution) ait suffi à modifier en profondeur l'image de ville administrative de Châlons-en-Champagne. Ce qui est sûr, c'est que cette situation paradoxale du « petit chef-lieu » a une grande influence sur la situation socio-économique de la ville qui, dans de nombreux domaines, a parfois des difficultés à assumer le rôle d'une métropole régionale avec le budget et les forces vives d'une ville de 50 000 habitants.

2. Historique des bibliothèques publiques de Châlons-en-Champagne

Sous l'ancien régime, la ville de Châlons ne possédait pas de bibliothèque publique. Toutefois, de nombreux couvents et maisons religieuses avaient leur bibliothèque. La première expérience de « bibliothèque publique » de la ville date de 1795, quand l'ancienne bibliothèque de l'abbaye de Saint-Pierre-aux-Monts, comprenant tous les ouvrages des différentes bibliothèques ecclésiastiques confisqués à la Révolution, est transférée par décret à l'Ecole centrale. Elle est ouverte au départ trois jours par décade, puis tous les jours, mais elle connaît un parcours chaotique.

Le 22 mai 1820, le conseil municipal décide d'installer la bibliothèque dans une maison du XVIIe siècle attenante à l'Hôtel de Ville que la ville vient d'acquérir, l'ancien Hôtel Dubois de Crancé. La bibliothèque centrale de la ville y aura son siège jusqu'en 2001. Le bâtiment connaîtra de nombreux aménagements pendant

cette période, notamment en 1885, quand d'importants travaux sont engagés, dont l'adjonction d'un étage et l'agrandissement de combles.

La bibliothèque est ouverte tous les jours, mais pas à tous : les classes ouvrières n'y ont pas accès. Dans un premier temps, la salle de lecture peut accueillir au plus six lecteurs et les crédits pour les acquisitions restent faibles. En 1869, au premier étage est installée la bibliothèque populaire de la Société de lecture et d'enseignement. Celle-ci est composée de romans destinés au prêt. Au XIX^e siècle, les collections de la bibliothèque s'accroissent fortement grâce à des dons de particuliers. Le plus important est celui fait par Madame Garinet en 1882.

La vie des collections patrimoniales de la bibliothèque est mouvementée au XX^e siècle. Du 2 août 1914 au 12 avril 1920, la bibliothèque est fermée. Les livres précieux sont mis à l'abri dans un caveau du cimetière de l'ouest où ils resteront 7 mois (jusqu'au 20 mars 1915). Puis ils sont transportés aux Archives de Troyes. En juin 1918, les documents les plus précieux sont envoyés à Lyon. De mars à mai 1919, les documents reviennent à Châlons.

La bibliothèque connaît un incendie important le 5 novembre 1929, qui détruit une collection d'ouvrages jansénistes et des livres du fonds ancien (soit environ 15 000 livres). En 1940, la bibliothèque connaît une nouvelle évacuation des documents précieux de la bibliothèque dans un château du Maine-et-Loire.

En 1921, Henri Vendel est nommé conservateur. Grâce à ses idées novatrices, la lecture publique connaît à Châlons un développement décisif, longtemps exemplaire dans la région. En 1921, pour la première fois un employé-relieur est attaché à la bibliothèque. Au début des années 20, la bibliothèque de Châlons, bibliothèque classée par l'Etat le 5 juillet 1897, avec 120 000 documents, est l'une des plus riches de France. En 1923, 2 569 ouvrages sont prêtés.

En 1937, une bibliothèque pour les enfants est inaugurée. Un bal annuel costumé qui a lieu à la mi-carême doit en assurer le financement.

En 1959, une discothèque avec écoute de documents sonores sur place est créée. c'est l'une des premières de France. Le prêt de disques à domicile sera possible à partir de 1970.

En 1971, un bibliobus urbain est mis en service afin de desservir les quartiers éloignés du centre ville

La première informatisation de la bibliothèque débute en 1987.

L'année 1988 est une année charnière, qui voit le lancement des prêts à domicile de disques compacts et la constitution d'un fonds de cassettes vidéo, mais surtout l'ouverture au public de l'Annexe Denis Diderot, située dans un quartier excentré, à proximité relative d'une grande zone commerciale. Cette annexe de 1 200 m² est de fait une médiathèque avec section adultes, jeunesse, musique, plus des espaces pour les animations, les activités jeunesse et le bricolage (ce dernier espace est affecté depuis 2001 à un Espace Culture Multimédia). Dans les mêmes locaux, on trouve les réserves du Médiabus.

Avec l'accroissement des collections, plusieurs projets de nouvelles bibliothèques sont envisagés, mais aucun n'aboutira avant la construction de la bibliothèque municipale à vocation régionale. Au fil des années, le moindre espace est utilisé sur place. Une partie des réserves de la bibliothèque est stockée à l'extérieur, dans différents dépôts.

Dans la perspective de l'ouverture de la BMVR, de nombreux travaux de fond sont menés, dont la rétroconversion des notices des fonds anciens et locaux en 1998 et la réinformatisation de la bibliothèque en 2000, pour passer d'un système informatique « maison » à un SIGB standard normalisé et plus fonctionnel.

La bibliothèque centrale Georges Pompidou a ouvert ses portes au public à la mi-mars 2001.

3. Présentation générale de la Bibliothèque municipale¹

3.1. La plus petite des BMVR

Avec 6595 m² de surface, dont 2625 ouverts au public, la Bibliothèque Georges Pompidou est la plus petite des douze BMVR construites. Mais, rapportée à la population de la ville, cette surface permet à Châlons d'être classée seconde sur la question des m² pour 1000 habitants dans le palmarès des villes de plus de 50 000 habitants en fonction de leur réseau de bibliothèques municipales publié par *Livres Hebdo*². Dans ce palmarès, Châlons arrive en 13^e position sur 126, mais ce n'est pas uniquement dû au fait que les critères retenus favorisent les villes disposant de locaux de grande taille : Châlons est également classée 10^e pour le nombre de prêts par habitant et 12^e pour les dépenses par habitant.

3.2. Composantes

Le réseau de bibliothèques publiques de Châlons-en-Champagne comporte une bibliothèque centrale, la bibliothèque Georges Pompidou, une annexe, la bibliothèque Denis Diderot, et un Médiabus.

¹ L'expression « Bibliothèque municipale de Châlons-en-Champagne » est utilisée dans ce rapport, comme c'est le cas sur le site internet de l'établissement, pour désigner l'ensemble des trois composantes du réseau de lecture publique de Châlons-en-Champagne (Bibliothèque Georges Pompidou, Bibliothèque Diderot et Médiabus). L'expression « BMVR de Châlons » désignera également la bibliothèque municipale de Châlons dans toutes ses composantes. On utilisera l'expression « Bibliothèque Georges Pompidou » pour faire référence à la bibliothèque centrale construite dans le cadre du programme BMVR.

² SANTANTONIOS, Laurence. Les villes où il fait bon lire. *Livres Hebdo*, 2004, n° 560, p. 73-78.

Données générales :

BMVR de Ch%olons		
Le personnel		
DŽpenses pour le personnel		1 566 416 Ű
	soit par habitant	31 Ű
Nombre d'emplois		49,9
	dont cat. A & B	16,6
Nbre d'habitants par emploi		1 008
Les collections		
Nbre total de documents		450 594
	dont imprimŽs	197 310
	dont documents sonores	36 914
	dont vidŽogrammes	6 118
	dont documents patrimoniaux	235 963
Les acquisitions		
DŽpenses d'acquisition		182 506 Ű
	soit par habitant	3,62 Ű
Le public et le prŰt		
Emprunteurs actifs		7 278
	soit en pourcentage	14,46
Nbre de prŰts		398 873
	soit par habitant	7,92
Les horaires		
Nbre d'heures d'ouverture hebdomadaire		32
Nbre de jours d'ouverture hebdomadaire		5
Les locaux		
Surface des locaux en m ²		7 795
	soit pour 100 habitants	15,48

DonnŽes 2004. Source : BMVR de Ch%olons

Ch%olons: 50 338 habitants

(recensement de 1999, population sans doubles comptes)

La **bibliothèque Georges Pompidou**, située en centre ville, a ouvert en 2001.

Sa surface est de 6595 m², dont 2625 accessibles au public.

Ses collections comprennent environ 370 000 documents, dont 235 000 documents patrimoniaux.

Elle a effectué 216 302 prêts en 2004.

La **bibliothèque Denis Diderot**, située dans un quartier d'habitation au sud-est de la ville, a ouvert en 1988.

Sa surface est de 1 200 m². Elle propose 45 000 documents en libre accès, y compris des documents sonores et des vidéogrammes.

Elle a effectué 140 880 prêts en 2004.

Elle dispose depuis 2001 d'un Espace Culture Multimédia accessible gratuitement.

La ville de Châlons est équipée d'un **Médiabus** depuis 1971.

Actuellement, sept quartiers sont desservis pour l'ensemble du public, ainsi que six groupes scolaires.

3 500 documents sont à la disposition du public, y compris des documents sonores et des vidéogrammes.

38 000 documents sont disponibles dans une réserve située au sein des locaux de la Bibliothèque Denis Diderot, qui est accessible par convention à des collectivités adhérentes (associations, comités d'entreprise, structures socio-culturelles).

Le Médiabus a effectué 41 691 prêts en 2004.

3.3. Collections

L'importance de ses fonds anciens a valu à Châlons de faire partie de la liste des 54 bibliothèques classées par l'Etat au titre de la loi de 1931. Les collections comprennent 70 000 ouvrages antérieurs à la fin du 18^{ème} siècle, 2000 manuscrits dont le plus ancien remonte au 11^{ème} siècle, plus de 80 000 estampes, cartes et plans, photographies, cartes postales, dessins, affiches, 12 000 livres et brochures relatifs à la Champagne, des fonds particuliers de collectionneurs et érudits (Garinet, Léon Bourgeois...).

Les collections s'enrichissent chaque année d'environ 10 000 documents, notamment grâce au dépôt légal imprimeur.

3.4. Responsabilités régionales

La BMVR est pôle associé de la Bibliothèque nationale de France (BnF) pour le **dépôt légal imprimeur** pour la région Champagne-Ardenne. La ville assure ce

rôle depuis fin 1943. Une convention entre la Ville et la BnF définit cette mission. La BnF verse à la ville une subvention de fonctionnement correspondant au salaire d'un temps complet de catégorie B et d'un mi-temps de catégorie C et lui rembourse ses dépenses de fournitures.

La BMVR est également **pôle associé pour le signalement des fonds anciens et régionaux**, ce qui signifie que les collections patrimoniales sont signalées dans le Catalogue Collectif de France (CCFr). Elle est également **pôle de référence sur la documentation locale et régionale**, avec une politique d'acquisition spécifique.

La BMVR héberge sur son site internet la **base bibliographique régionale**, un portail d'accès aux catalogues d'autres établissements régionaux (Médiathèque de l'Agglomération Troyenne, Bibliothèque municipale de Reims, Université de Reims ou UTT) via le protocole Z 39-50. Techniquement, ce portail ne donne pas satisfaction, et sa conception devrait être revue à l'occasion de la réinformatisation de la BMVR, qui est actuellement en projet.

La BMVR participe activement au **plan régional de conservation partagée des périodiques** piloté par l'agence de coopération régionale Interbibly. Elle conserve 220 titres, dont 80 dans le cadre du dépôt légal.

La BMVR est également **pôle régional de conservation pour les disques microsillons, la bande dessinée et la science fiction**.

La Bibliothèque Georges Pompidou quatre ans après son ouverture : premier bilan et projets

1. Panorama des quatre premières années de fonctionnement

Pour l'équipe de la bibliothèque Georges Pompidou, le principal défi au cours des quatre dernières années a été de prendre la mesure du nouvel équipement et d'en assurer le meilleur fonctionnement possible au service des lecteurs.

Il n'y a pas eu d'événement particulièrement marquant sur la période, hormis la fréquence de mouvement des cadres de direction : la directrice et son adjointe ont muté presque simultanément en 2003. L'intérim de la direction a été assuré par l'adjointe nouvellement nommée en juillet 2003 jusqu'à l'arrivée du nouveau directeur en septembre 2004. Un autre changement de directrice adjointe est intervenu en juillet 2005, sans période de vacance. Avec un nouveau départ annoncé pour fin 2005, le poste de bibliothécaire responsable du fonds local aura eu trois titulaires en cinq ans. La bibliothèque Diderot a changé de directrice pendant l'été 2005.

Cependant, l'encadrement a été renforcé en octobre 2005 par une création de poste, qui a permis le recrutement d'un bibliothécaire chargé du secteur adultes de la bibliothèque Georges Pompidou.

1.1. Public / Activité

En 2004, 7 278 lecteurs inscrits à la bibliothèque ont effectué au moins un emprunt (auxquels il faut ajouter 196 inscriptions collectives). Ce nombre est à peine

supérieur à celui de 2001 (7 237), et très inférieur aux chiffres de 2002 et 2003 (7 901 et 7 731 respectivement).

Outre le contexte général de baisse de l'activité des médiathèques au niveau national, plusieurs facteurs peuvent expliquer cette baisse surprenante, alors que l'attrait suscité par l'ouverture de la nouvelle bibliothèque avait entraîné une forte augmentation de l'activité.

Les raisons de cette baisse se trouvent principalement dans la modification des conditions d'inscription intervenue en septembre 2003, avec la mise en place de l'abonnement payant pour les plus de 14 ans, de l'abonnement payant pour les moins de 14 ans souhaitant emprunter des documents hors du secteur jeunesse, et d'un système d'amendes pour les retards. Ces mesures ayant été annulées à partir de septembre 2004 (janvier 2005 pour le système d'amendes, remplacées par des jours de suspension), il est fort probable que l'année 2005 voit le nombre d'inscrits repartir à la hausse.

Le nombre maximal de documents empruntables par carte, très élevé, est passé de 20 à 10 en septembre 2003. Cette mesure, qui reste en vigueur, a pour conséquence une baisse sensible du nombre de prêts par habitant (d'un peu plus de 9 à un peu moins de 8), mais sur ce point Châlons fait toujours beaucoup mieux que la moyenne des villes de 50 000 habitants, qui se situe à 5,5.

La bibliothèque Georges Pompidou est ouverte au public 32 heures par semaine, du mardi au samedi, ce qui la situe dans une bonne moyenne nationale. Ses moyens en personnel ne lui permettent pas d'envisager d'étendre ces horaires. La direction a demandé une modification des horaires, pour fermer pendant midi certains jours, une période pendant lequel la bibliothèque est peu fréquentée, et ouvrir plus tard le soir (la bibliothèque ferme à 19 h le jeudi, à 18 h les autres jours), mais la municipalité ne l'a pas souhaité pour l'instant, car elle soutient l'ouverture des commerces du centre ville pendant midi et souhaite que la bibliothèque continue à montrer l'exemple.

1.2. Bâtiment

La bibliothèque Georges Pompidou a été construite par une équipe architecturale de renom, Alexandre Chemetov et Borja Huidobro, qui a également réalisé la BMVR de Montpellier.

Si les façades sont sobres, et la bibliothèque elle-même repliée au sein d'un îlot urbain, le bâtiment est loin d'être une bibliothèque modeste. Le lecteur qui pénètre dans le hall et se dirige vers les escaliers peut même se sentir écrasé, tant les espaces sont imposants.

A l'occasion d'un mémoire de stage de deuxième année de D.U.T., Odile Dervaux a enquêté auprès du personnel et d'un échantillon de lecteurs de la bibliothèque, notamment pour recueillir leur sentiment quant à ce nouveau bâtiment³. Les opinions étaient contrastées, les opinions positives (belle architecture, locaux spacieux, bâtiment lumineux, confortable et calme) contredisant parfois celles négatives (bâtiment froid et intimidant, bruyant, trop chaud ou trop froid selon les salles et les saisons,...). Pour ceux qui ont connu les deux bâtiments, ou qui fréquentent l'annexe Diderot, une opposition ressort entre une petite bibliothèque de type familial et la bibliothèque Georges Pompidou, importante par la taille et l'offre documentaire.

Ce qui est sûr, c'est qu'à l'usage on peut identifier des problèmes de conception du projet architectural qui influent sur le fonctionnement quotidien de la bibliothèque, tant du point de vue du public que des conditions de travail du personnel.

C'est la salle d'étude qui semble poser le plus de problèmes. Elle est située sous le toit, entièrement vitrée et non climatisée. Elle est souvent trop lumineuse, notamment pour ceux qui travaillent sur écran, et parfois tellement chaude l'été qu'elle doit être fermée au public. La terrasse accessible depuis la salle d'étude pose également problème, puisqu'elle n'a jamais pu être ouverte au public : aucun portique antivol n'a été prévu alors que la terrasse donne sur un escalier de secours. Par ailleurs, les escaliers et la passerelle reliant les espaces adultes sont

³ DERVAUX, Odile. *Evaluation des attentes et de la satisfaction du public à la Bibliothèque Georges Pompidou et son réseau à Châlons-en-Champagne*. 2005. 49 p. D.U.T. : Information-Communication option Métiers du livre : Nancy 2 : 2005.

particulièrement bruyants, et l'éclairage semble insuffisant dans les espaces adultes dès que le jour baisse, comme nous l'avons constaté cet automne.

Des problèmes de finition rendent également difficile le bon fonctionnement de la bibliothèque. Lors de pluies violentes, des fuites du toit sont apparues à plusieurs endroits du bâtiment, y compris dans les magasins. Le système de ventilation qui équipe les magasins et la salle du patrimoine est très souvent défectueux, à tel point que la bibliothèque a dû s'organiser pour maintenir un taux d'hygrométrie acceptable dans les magasins, tandis que le public doit fréquenter une salle du patrimoine trop froide l'été et trop chaude l'hiver.

Le système de transport automatique de documents, installé entre les magasins et les lieux de communication des documents au public manque totalement de fiabilité. Il était en panne pendant les trois mois du stage, par exemple. Ceci complique le travail du magasinier, d'autant plus que c'est l'existence de ce système de transport automatique qui a permis à l'architecte d'installer les magasins complètement à l'opposé du bâtiment par rapport aux espaces publics.

1.3. Personnel et budget

La bibliothèque doit assurer l'accueil du public dans trois lieux différents avec à peine cinquante équivalent temps plein en 2004, dont trois sont affectés à l'atelier de reliure et ne participent pas à l'accueil du public. Pour ce qui concerne la seule bibliothèque Georges Pompidou, la taille des locaux et leur configuration exigent qu'à tout moment un minimum de six agents soient présents dans les espaces accessibles au public pour assurer son accueil (plus un au magasin). Avec ces chiffres, on comprendra facilement que la confection du planning de service public pour la bibliothèque Georges Pompidou est un exercice de corde raide et que, d'un jour à l'autre, la direction n'est jamais sûre de disposer de personnel en nombre suffisant pour ouvrir la bibliothèque au public et assurer l'ensemble de ces missions.

Non seulement, le personnel de la bibliothèque n'est pas en nombre suffisant, mais on note également un taux relativement faible d'encadrement : les personnels de

catégorie C et les emplois aidés représentent deux tiers du total des emplois, contre un tiers en moyenne pour les bibliothèques des communes de 50 000 habitants⁴.

Malheureusement, cette situation difficile ne semble pas devoir s'améliorer dans un futur proche. Plusieurs postes prévus au tableau prévisionnel des emplois avant l'ouverture de l'établissement n'ont jamais été pourvus. Et si un poste de bibliothécaire a été pourvu pour la première fois en octobre 2005, la bibliothèque a aussi perdu des postes récemment puisque, à une exception près pour l'Espace Culture Multimédia, les emplois jeunes dont les contrats sont arrivés à terme n'ont pas été intégrés ni remplacés. Cette situation a entraîné cet automne la réduction des heures d'ouverture de la salle Patrimoine.

Les problèmes de personnel de la bibliothèque sont l'une des conséquences de la situation paradoxale de Châlons : avec 50 emplois, la ville se situe bien au-dessus de la moyenne des communes de 50 000 habitants (31,19 en 2002, trouver chiffres 2003), même en tenant compte du fait que la ville bénéficie de 3,5 emplois financés au titre de son statut de bibliothèque municipale classée dépositaire du dépôt légal imprimeur (2 conservateurs d'Etat et 1,5 emplois dans le cadre de la convention avec la Bibliothèque nationale de France pour le dépôt légal). Mais 50 emplois, cela ne suffit pas pour gérer une bibliothèque de 6 500 m² et ses deux annexes.

Pour ce qui concerne les dotations budgétaires, la situation de la bibliothèque est meilleure, d'autant plus qu'une augmentation du budget nécessiterait de disposer de plus de personnel pour procéder aux acquisitions et au traitement des documents. Avec plus de 180 000 € de crédits pour ses acquisitions en 2004, la ville se situe au-dessus du budget moyen d'une commune de 70 000 habitants.

1.4. Collections

Un gros travail sur les collections a été mené en amont de l'ouverture de la bibliothèque : acquisitions en nombre, notamment pour les nouveaux supports

⁴ La source des données pour les comparaisons de ville à ville est la suivante : France. Direction du livre et de la lecture. *Bibliothèques municipales, bibliothèques départementales des départements d'outre-mer, bibliothèques départementales de prêt : données 2002*. Paris : Ministère de la culture et de la communication, 2004, 366 p.

(vidéo, multimédia), préparation du déménagement et désherbage des collections en magasin.

La quantité et la proportion d'ouvrages proposés en accès direct au public n'a plus rien à voir avec ce qu'elle était dans l'ancienne bibliothèque. Depuis l'ouverture, l'équipe a été amenée plusieurs fois à ajuster la disposition et le classement des collections en accès public. Une réflexion est actuellement en cours pour améliorer la signalétique du bâtiment.

Pour ce qui concerne le travail interne, un guide de cotation a été élaboré, et le circuit du document a été amélioré.

Afin de rompre l'isolement des acquéreurs, le directeur met progressivement en place depuis son arrivée il y a un an une politique documentaire coordonnée. Les procédures ont été formalisées, et des réunions d'acquisitions bimensuelles ont été instituées afin de coordonner les acquisitions entre les différents sites. Le but est d'élaborer une politique documentaire générale par la pratique, de veiller à la cohérence des fonds des différents sites et d'optimiser la gestion des crédits.

L'accès du public aux postes multimédia devrait bientôt être facilité. Il est actuellement payant à la bibliothèque Georges Pompidou (1 € les 20 mn). Cet accès devrait être gratuit pour les abonnés à raison d'une heure par jour maximum à partir de janvier 2006.

1.5. Animations

Depuis son ouverture en 2001, la bibliothèque Georges Pompidou dispose de locaux adaptés pour les animations : une salle d'exposition, un auditorium de 85 places et un espace spectacle pour la jeunesse au sein du service concerné.

La politique d'animations a été amplifiée et diversifiée depuis 2001. C'est l'un des axes forts choisis par la bibliothèque pour sa politique des publics et son projet culturel. Elle est menée en partenariat avec les institutions culturelles locales, et notamment la scène nationale La Comète et le Centre national des arts du cirque. Parmi les expositions proposées chaque année, certaines d'entre elles sont organisées en partenariat avec les bibliothèques de la région, via l'agence de

coopération Interbibly, ou en collaboration avec le musée de Châlons et les archives départementales de la Marne, comme c'était le cas cet automne avec le programme d'animations « Regards sur l'art médiéval ».

Chaque année, un auteur est accueilli en résidence longue. Outre un travail classique d'écriture et de rencontres, l'auteur concerné, Hubert Haddad en 2005, prend en charge une programmation culturelle spécifique.

2. Projets

2.1. Avenir du Médiabus et évolution du réseau de lecture publique

Le véhicule actuellement utilisé par le Médiabus est âgé, et la bibliothèque doit d'ores et déjà songer à son remplacement. Lors des premières discussions à ce sujet avec la collectivité, il est apparu que celle-ci, plutôt que de s'engager dans un remplacement simple du Médiabus, souhaite au préalable mener une réflexion sur la couverture du territoire municipal par le réseau de bibliothèques (centrale, annexe et bus). La ville souhaite examiner deux scénarios, l'un conservant le Médiabus, l'autre prévoyant la création d'annexes dans les quartiers, hébergées dans des structures socioculturelles, sans personnel qualifié permanent.

Une évolution éventuelle de l'organisation du réseau de bibliothèques aurait un impact non négligeable sur la configuration du réseau informatique. Une étude sur l'évolution du réseau est donc sur le point d'être lancée, en préalable aux projets de réinformatisation de la bibliothèque.

2.2. Réinformatisation et Base bibliographique régionale version 2

La BMVR de Châlons est équipée depuis 2000 du système intégré de gestion de bibliothèque GEAC Plus avec des postes fonctionnant sous Windows NT, et du logiciel Archimed pour l'OPAC et le réseau multimédia (Internet, Intranet, cédéroms).

Le vieillissement des équipements informatiques et l'évolution des besoins de la bibliothèque en matière de gestion des données, de communication et de services au public rendent nécessaire d'étudier les possibilités de faire évoluer ou de modifier l'organisation informatique de l'établissement.

Une telle étude devrait être lancée en 2006, associée à la réflexion sur l'évolution du réseau.

Un volet de cette étude concernera le devenir de la Base Bibliographique Régionale (BBR). Etroitement liée aux trois projets de construction de BMVR de la région, la BBR devait permettre le signalement et la valorisation de l'ensemble des ressources documentaires conservées dans la région, qu'elles aient un caractère « régional » ou non.

Hébergée sur le site de la BMVR de Châlons, la base devait permettre d'interroger simultanément les catalogues des bibliothèques et centres de documentation de la région. A l'ouverture en avril 2002, la BBR permettait d'interroger les catalogues de Châlons, de Troyes et du Service commun de documentation de l'Université de Reims. D'autres bibliothèques devaient suivre, notamment la BMVR de Reims, mais cette version de la base n'a jamais vraiment été fiable, et les tentatives d'ajustement technique ont échoué.

L'étude devrait porter sur l'ensemble des options possibles concernant l'avenir de la BBR, aussi bien l'opportunité de conserver une base régionale spécifique plutôt que de s'appuyer sur le signalement des fonds anciens, locaux et spécialisés par le Catalogue Collectif de France, que les différentes architectures techniques pour une éventuelle nouvelle version de la base (architecture Z 39-50, protocole OAI...)

2.3. Préparation en 2006 du renouvellement complet des marchés d'acquisition

L'ensemble des marchés publics d'acquisition de la bibliothèque arrivent à terme le 31 décembre 2006. La bibliothèque doit donc d'ores et déjà réfléchir à la structure des cahiers des charges qu'elle entend proposer à l'approbation de la collectivité, en tenant compte des changements légaux intervenus ces derniers temps (loi sur le droit de prêt, réforme du code des marchés publics) et des

changements qu'elle souhaiterait éventuellement leur apporter au vu de son expérience et des procédures collectives d'acquisition qu'elle a mises en pratique ces derniers mois.

Si les marchés concernant le multimédia et la musique n'ont pas posé particulièrement de problème, les critères choisis pour différencier les lots de livres sont remis en cause par l'équipe de la bibliothèque.

En effet, au vu de l'expérience des années écoulées, la répartition choisie pour différencier les lots entre « gros » et « petits » éditeurs n'apparaît pas pertinente, et d'autres critères seront probablement proposés à la commission ad-hoc de la collectivité au premier semestre, à l'issue de la réflexion entamée en interne par la bibliothèque dès cet automne.

3. Synthèse

Gérer un équipement de la taille de la bibliothèque Georges Pompidou avec une équipe aussi réduite et un encadrement aussi fluctuant est un défi que l'équipe de la bibliothèque relève chaque jour. Rien n'est cependant gagné, comme le prouvent, par exemple, les difficultés éprouvées pendant le stage pour les heures d'ouverture de la salle Patrimoine.

La bibliothèque semble malgré tout être sur la bonne voie. Les nouvelles conditions d'inscription et d'emprunt devraient porter leurs fruits et attirer de nouveaux abonnés, comme les statistiques intermédiaires pour l'année 2005 semblent l'indiquer. Le succès grandissant du programme d'animations et la gratuité de l'accès à internet à partir de 2006 devraient renforcer cette tendance.

Programme de stage

1. Insertion dans la vie de l'établissement

1.1. Participation aux réunions

Les réunions de travail sont un moment idéal pour voir les projets de la bibliothèque se construire et l'équipe se les approprier. C'est pourquoi j'ai participé à chaque fois que possible aux réunions organisées.

En octobre s'est tenue une première **réunion de direction**. Il n'y en avait plus eu depuis l'arrivée de l'actuel directeur en septembre 2004, mais le renforcement de l'équipe de direction en nombre, l'arrivée des nouveaux collègues et le nombre de dossiers en cours rend nécessaire ce type de rendez-vous dont le but est de permettre une meilleure information de chacun sur les projets en cours et à venir, et de mieux s'organiser. Il est prévu que ces réunions seront désormais mensuelles.

Entre les Journées du Patrimoine, le Mois du Patrimoine Ecrit et Lire en Fête, l'automne est une période chargée pour les animations. Deux **réunions de préparation des animations** ont eu lieu, la première pour organiser les visites guidées prévues pour les journées du patrimoine et les permanences pour l'exposition présentée dans le cadre du Mois du Patrimoine Ecrit, exceptionnellement ouverte les dimanches après-midi. La seconde était consacrée à la préparation de la première « Nuit de la bibliothèque », organisée le 15 octobre dans le cadre de « Lire en Fête ». Le grand nombre d'animations proposé presque simultanément au cours de cette journée, et l'ouverture de la bibliothèque jusque 23 heures dans des conditions habituelles de fonctionnement nécessitaient une organisation sans faille et la mobilisation de tous.

Un **groupe de travail sur l'accueil et le renseignement du public** a tenu ses deux premières réunions pendant le stage. L'objectif de ce groupe est double : élaborer des outils et des actions à destination du personnel de la bibliothèque chargé d'accueillir le public afin d'améliorer l'orientation et le renseignement des lecteurs (actions de formation, vade-mecum d'utilisation de l'OPAC, guide des ressources documentaires) et réfléchir évolutions possibles de la signalétique de la présentation des collections pour faciliter l'orientation du public dans la bibliothèque.

J'ai assisté pendant deux mois à toutes les **réunions bimensuelles d'acquisition**. Assez nouvelles, elles ont pour but de mieux coordonner les acquisitions des différentes composantes de la BMVR, et participent de l'élaboration progressive d'une politique d'acquisition formalisée.

J'ai également participé à des réunions de travail ponctuelles sur le magasinage et la réorganisation du service du dépôt légal.

En complément de ces réunions, j'ai eu des entretiens fréquents avec le directeur et avec son adjointe, et j'ai pu rencontrer au moins une fois chacun des responsables de la bibliothèque.

1.2. Participation aux animations

J'ai pu assister et même participer à une grande partie des animations proposées par la BMVR pendant mon stage :

J'ai assisté au vernissage de l'exposition *Terres de Champagne*, coordonnée par l'agence de coopération des bibliothèques Interbibly, qui traite de l'histoire de la cartographie régionale. C'était la première présentation de cette exposition, qui tournera ensuite dans d'autres lieux de la région. Des documents issus des collections de la BMVR y sont présentés, complétés par deux vitrines sur la restauration des cartes et plans dans la salle Patrimoine.

Outre l'exposition, la bibliothèque a proposé une conférence et des visites guidées de ses locaux publics et internes pour les *Journées du patrimoine*. J'ai joué le rôle du second accompagnateur pour l'une de ces visites.

A l'occasion de *Lire en fête*, la BMVR a organisé sa première *Nuit de la bibliothèque*. De nombreuses animations et des spectacles étaient organisés, tandis que la bibliothèque fonctionnait normalement jusque 23 heures. A cette occasion, j'ai participé à l'accueil des artistes et assuré des permanences de service public en nocturne.

Dans le cadre d'un programme autour de l'art médiéval, la bibliothèque a organisé cet automne un **cycle de conférences d'histoire de l'art**, ce qui m'a donné l'occasion d'apprécier la prestation d'un de mes collègues de promotion, sur le thème des enluminures.

Le stage s'est conclut sur la prestation de l'**ensemble Neuma**, en complément de l'exposition sur les instruments médiévaux, qui a rendu vivantes les copies d'instruments présentées en les utilisant pour interpréter des airs du Moyen Age et de la Renaissance.

1.3. Service public et autres activités

La mission de stage qui m'a été confiée touchant à la fois aux activités du service Patrimoine et de la section Adultes, il a été décidé en début de stage que les permanences de service public que j'assurerai se feraient principalement dans ces deux services.

J'ai cependant fait en doublon quelques **permanences au poste de prêt et de retour des documents**, et suivi une matinée de **formation aux procédures de catalogage de la bibliothèque**.

Les **permanences de la section dite Adultes B**, qui regroupe la musique, les films et les ouvrages documentaires, consistaient en :

- Accueil et information du public
- Rangement des documents

- Supervision du fonctionnement des postes d'accès à internet, de consultation audiovisuelle et du laboratoire de langues.

Les **permanences de la section dite Salle patrimoine**, consistaient en :

- Accueil et information du public
- Transmission des demandes de communication d'ouvrages au magasin
- Surveillance de la salle
- Aide à la consultation des bases de données, des cédéroms ou des microfilms

J'ai également pu assister à une **journée d'étude sur les fonds audiovisuels dans les bibliothèques** organisée à la Médiathèque Cathédrale de Reims par l'agence de coopération régionale Interbibly.

2. Rencontres de responsables et visites d'établissements

Dans le but de recueillir des informations et des expériences aussi bien pour le mémoire sur les missions régionales des BMVR que pour la mission de stage sur la conservation et la mise en valeur des microsillons, j'ai été amené à me déplacer pour rencontrer des responsables d'établissement, que je remercie tous pour leur bon accueil et leur grande disponibilité.

A la **Médiathèque Musicale de Paris**, seule médiathèque du réseau de lecture publique français entièrement consacrée à la musique, j'ai pu observer l'organisation de la section de prêt publique, et surtout les modalités de conservation des 85 000 microsillons et disques compacts de la section archives sonores, ainsi que les conditions de leur communication au public.

J'ai pu m'entretenir avec la directrice de la **BMVR de Reims** des missions régionales de son établissement et visiter la Médiathèque Cathédrale. Toujours à Reims, le responsable de la bibliothèque patrimoniale Carnegie m'a fait visiter l'établissement, qui vient d'être ouvert au public après rénovation complète, et

nous avons pu aborder ensemble le projet de versement à Châlons d'un fonds de disques 78 tours et de microsillons.

La directrice de la **Médiathèque Hector Berlioz du Conservatoire National Supérieur de Musique et de Danse de Paris** m'a reçu, pour évoquer la question de l'actualité et de l'avenir des bibliothèques musicales⁵, et également me présenter les conditions de conservation et de communication au public des microsillons.

J'ai souhaité rencontrer la directrice de la **Bibliothèque Louis Nucéra de Nice** car Nice est la BMVR qui a le plus mis en avant la musique dans ses responsabilités régionales. Le pôle de conservation régional de microsillons est mis en place depuis longtemps, et il va faire l'objet à compter de 2006 d'une convention de pôle associé avec la BnF. La visite d'une journée sur place a été très fructueuse puisque, outre une présentation très complète de l'organisation du magasin et de la procédure de catalogage, j'ai pu assister à une réunion de travail sur la communication des documents patrimoniaux audiovisuels dans la perspective de la réinformatisation de la bibliothèque.

A la **Médiathèque de l'agglomération troyenne**, qui m'avait accueilli pour un précédent stage en début d'année 2005, nous avons pu en compagnie de mon directeur de mémoire observer l'organisation de la section musique, tester les bases de données de musique en ligne proposées à la consultation, et nous entretenir avec le directeur adjoint en charge du dossier des projets de la BMVR de mettre en place un prêt de musique numérisée sous forme de fichiers.

⁵ Mme Hausfater, la directrice de la médiathèque Hector Berlioz, est présidente du groupe Europe de l'Association Internationale des Bibliothèques Musicales et l'auteur de l'ouvrage *La médiathèque musicale publique : Evolution d'un concept et perspectives d'avenir*.

3. Mission

3.1. Le fonds de microsillons de la bibliothèque Georges Pompidou

Dans sa note d'orientation pour son projet de BMVR, la bibliothèque de Châlons a proposé la mise en œuvre d'un pôle régional de conservation et de référence sur la musique, dont le but est de récupérer, de gérer, et de conserver (après tri) les documents musicaux éliminés de l'ensemble des bibliothèques de la région qui en possèdent.

Au 1er octobre 2005, le fonds de microsillons de la BMVR de Châlons comprend plus de 20 000 disques, issus uniquement des collections des bibliothèques de Châlons et de Troyes. Ces fonds ont été constitués pour les sections discothèques de ces bibliothèques de lecture publique, et destinés à l'écoute sur place dans un premier temps, puis au prêt. Vers le début des années 1990, ces fonds ont été exclus du prêt et remisés en magasin.

D'autres bibliothèques de Champagne-Ardenne sont susceptibles de faire don de leurs collections de microsillons à la BMVR de Châlons.

La mission qui m'a été confiée pour ce stage consistait à procéder à une évaluation de la collection de microsillons, et surtout à faire des propositions pour le traitement, la conservation et la mise en valeur de cette collection.

3.2. Propositions pour la gestion et la valorisation du fonds de microsillons

On trouvera en annexe le document remis à la bibliothèque de Châlons à l'issue de la mission.

J'ai procédé en trois étapes : une description du fonds, suivie de recommandations pour la gestion des collections, et enfin des propositions de mise en valeur.

Outre des remarques sur l'organisation interne des services et le traitement physique des documents, les recommandations pour la gestion des collections s'attachent principalement au traitement intellectuel des documents, qui n'est pas

encore entamé. Sont abordés, l'organisation du travail à mettre en place pour traiter le fonds, le choix d'un réservoir de notices bibliographiques, ainsi que le niveau et les priorités de catalogage.

Les propositions pour la mise en valeur du fonds traitent de son signalement, des modalités de sa communication au public et de sa valorisation. La question de la numérisation est également abordée.

En conclusion, on peut dire que la gestion et la valorisation de la collection de microsillons de la bibliothèque Georges Pompidou est une entreprise de longue haleine, qui demandera du temps et de l'investissement de la part de son personnel. D'ailleurs, aucun travail de grande ampleur ne pourra être entrepris sur la durée sans un renfort minimum de personnel. C'est la condition nécessaire pour mettre en œuvre une gestion et une valorisation cohérente du fonds, et justifier ainsi le choix d'un pôle régional de conservation autour de la musique.

Nous avons insisté sur la nécessité de rendre visible pour le public le travail effectué sur le fonds de microsillons, notamment par le biais d'animations et d'un « CataBlogue », sans attendre que le catalogage et le traitement en magasin soient terminés : c'est là un objectif à bien trop long terme.

3.3. Evaluation des autres pôles de conservation régionale

On m'a également demandé au cours de ma mission d'évaluer sommairement les autres pôles de conservation régionale de la BMVR, consacrés, à la bande dessinée, aux romans de science-fiction et aux arts du spectacle, et de me prononcer sur leur pertinence et l'opportunité ou non de les proroger.

Ce travail concernait des fonds beaucoup plus limités, et le consensus se faisant rapidement sur une proposition d'arrêt de ces ébauches de pôles de conservation régionale, cette mission a pris relativement peu de temps au cours du stage.

Mon travail sur ce sujet sera présenté dans mon mémoire d'étude, qui traitera de l'avenir des missions régionales des BMVR.

3.4. Intérêt de la mission

Pour la bibliothèque, l'intérêt de la mission qui m'a été proposée était de faire un premier bilan de ses pôles de conservation régionale et de l'aider à prendre des décisions les concernant. Elle peut ainsi disposer d'éléments pour aller au-delà de la seule conservation en magasin des microsillons, en entamant leur traitement intellectuel et en envisageant la valorisation et la communication au public du fonds. C'est une façon pour la bibliothèque Georges Pompidou de concrétiser l'une des missions régionales figurant dans la note d'orientation de son projet de BMVR. Même si elles sont limitées l'impossibilité d'envisager une numérisation du fonds avant plusieurs années, les propositions ont intéressé la bibliothèque, qui les a validées. L'équipe concernée semble très motivée pour les mettre en œuvre dès le début de l'année 2006.

Pour moi-même, l'intérêt était multiple. Outre un intérêt personnel pour la question de la valorisation des microsillons, cette mission avait l'avantage d'être en articulation avec mon sujet de mémoire : j'ai pu ainsi traiter d'un exemple concret de mise en œuvre de l'une des responsabilités régionales de la BMVR.

Autre point positif : à partir d'un ensemble de 20 000 microsillons en dépôt dans un magasin, cette mission, assez transversale malgré tout, m'a permis d'aborder concrètement divers aspects de la bibliothéconomie (Gestion d'un fonds en magasin, catalogage, valorisation,...). Elle m'a donné l'occasion de travailler étroitement avec plusieurs services de la bibliothèque (Direction, Service Patrimoine, Equipe Musique), ainsi qu'avec une plusieurs des bibliothèques de la région.

Conclusion

On comprend qu'une bibliothèque municipale, fût-elle à vocation régionale, qui lutte au quotidien pour assurer ses missions de base puisse avoir des difficultés à assumer en sus des missions régionales. C'est un aspect de la question que je suis amené à traiter dans mon mémoire d'étude sur l'avenir des missions régionales des BMVR.

Il est d'autant plus louable pour la BMVR d'avoir souhaité, avec la mission de stage qui m'a été confiée, relancer un pôle régional de conservation qui n'avait été qu'esquissé jusqu'à présent.

Ce stage m'a donné la possibilité de mener concrètement un projet, comme les conservateurs en poste peuvent être amenés à le faire. Les trois mois que j'ai passés dans ce grand établissement à taille humaine m'ont permis de suivre au plus près l'activité de l'ensemble de l'équipe de direction et de prendre une part active à la vie de la bibliothèque. C'est une expérience qui me sera très utile à l'issue de ma formation.

Bibliographie

LA BIBLIOTHEQUE MUNICIPALE DE CHALONS-EN-CHAMPAGNE

Bibliothèques municipales à vocation régionale : Quelle coopération pour le livre ? : Actes du colloque organisé par Interbibly en partenariat avec le ministère de la culture et de la communication, 11-12 juin 1998, Châlons-en-Champagne. Châlons-en-Champagne : Interbibly, 2000, 174 p.

BERARD, Françoise. BMVR de Châlons-en-Champagne : Après un an. *Bibliothèque(s)*. 2002, n° 3, p. 19-22.

DERVAUX, Odile. *Evaluation des attentes et de la satisfaction du public à la Bibliothèque Georges Pompidou et son réseau à Châlons-en-Champagne.* 2005. 49 p. D.U.T. : Information-Communication option Métiers du livre : Nancy 2 : 2005.

GALAUD, Nicolas, DELCOURT, Thierry, BERARD, Françoise. Pour une politique régionale concertée de conservation du patrimoine écrit : L'exemple de la Champagne-Ardenne. *Tri, sélection, conservation : Quel patrimoine pour l'avenir ?* : Actes de la table ronde organisée sous l'égide de l'Ecole nationale du patrimoine, 23-25 juin 1999. Paris : Editions du Patrimoine, 2001, p. 161-166.

GUILLET, Perrine. Bibliothèque Pompidou : Atouts et faiblesses. *L'Union*, 2005, 12 août 2005.

SANTANTONIOS, Laurence. Châlons-en-Champagne : La plus petite des BMVR. *Livres Hebdo*, 2001, n° 424, p. 60-61.

SANTANTONIOS, Laurence. Les villes où il fait bon lire. *Livres Hebdo*, 2004, n° 560, p. 73-78.

LA MUSIQUE ET LES DISQUES MICROSILLONS DANS LES BIBLIOTHEQUES

ALIX, Yves. Les droits de l'œuvre musicale. In **ALIX, Yves, PIERRAT, Emmanuel, BATTISTI, Michèle, et al.** *Le droit d'auteur et les bibliothèques*. Paris : Cercle de la Librairie, 2000, p. 67-83.

ALIX, Yves, PIERRET, Gilles. *Musique en bibliothèque*. Paris : Cercle de la Librairie, 2002, 362 p. (Bibliothèques).

BARBEY, Nicolas, RACT, Patrice, REGE, Adeline, et al. *La médiathèque Hector Berlioz du Conservatoire national supérieur de musique et de danse de Paris : Numérisation du fonds de disques 33 tours*. Mémoire de gestion de projet : Diplôme de conservateur de bibliothèques : ENSSIB : Villeurbanne : 2002.

CALAS, Marie-France, FONTAINE, Jean-Marc. *La conservation des documents sonores*. Paris : CNRS, 1996, 204 p.

COLLARD, Danielle, BERARD, Françoise. La place du secteur Musique dans les bibliothèques municipales à vocation régionale. *Fontes Artis Musicae*, 2000, vol. 47, n° 2-3, p. 140-149.

FIGEL, François. *Conservation et mise en valeur des phonogrammes dans le cadre d'une bibliothèque municipale. Propositions pour le fonds France 3 à la Bibliothèque Municipale de Lyon*. 1993, 112 p. Mémoire d'étude : Diplôme de conservateur de bibliothèques : ENSSIB : Villeurbanne : 1993.

HAUSFATER, Dominique. *La médiathèque musicale publique : Evolution d'un concept et perspectives d'avenir*. Paris : AIBM Groupe français, 1991, 92 p.

HAUSFATER, Dominique. La musique dans les bibliothèques publiques françaises. *Fontes Artis Musicae*, 2000, vol. 47, n° 2-3, p. 131-145.

HAUSFATER, Dominique, SORET, Maire-Gabrielle, DAVID, Christiane. *Répertoire des bibliothèques et institutions françaises conservant des collections musicales*. Paris : AIBM Groupe français, 2001, 488 p.

LEMAN, Nathalie. Les problèmes spécifiques posés par les documents sonores et audiovisuels. In **ALIX, Yves, PIERRAT, Emmanuel, BATTISTI, Michèle, et al.** *Le droit d'auteur et les bibliothèques*. Paris : Cercle de la Librairie, 2000, p. 113-135.

LESUEUR, Daniel. *L'histoire du disque et de l'enregistrement sonore.* Chatou : Carnot, 2004, 175 p.

MASSAULT, Christian. La place de la musique en bibliothèque publique. *Bulletin des bibliothèques de France*, 2002, t. 47, n°2, p. 34-37.

PIERRET, Gilles. Les bibliothèques et le disque : la difficile accessibilité du document sonore au statut d'objet patrimonial. *Bulletin des bibliothèques de France*, 2004, t. 49, n° 5, p. 74-78

PIERRET, Gilles. Les disques 78 tours et microsillons dans les collections publiques en France : bilan et perspectives. *Bulletin des bibliothèques de France*, 2005, t. 50, n° 5, p. 84-85.

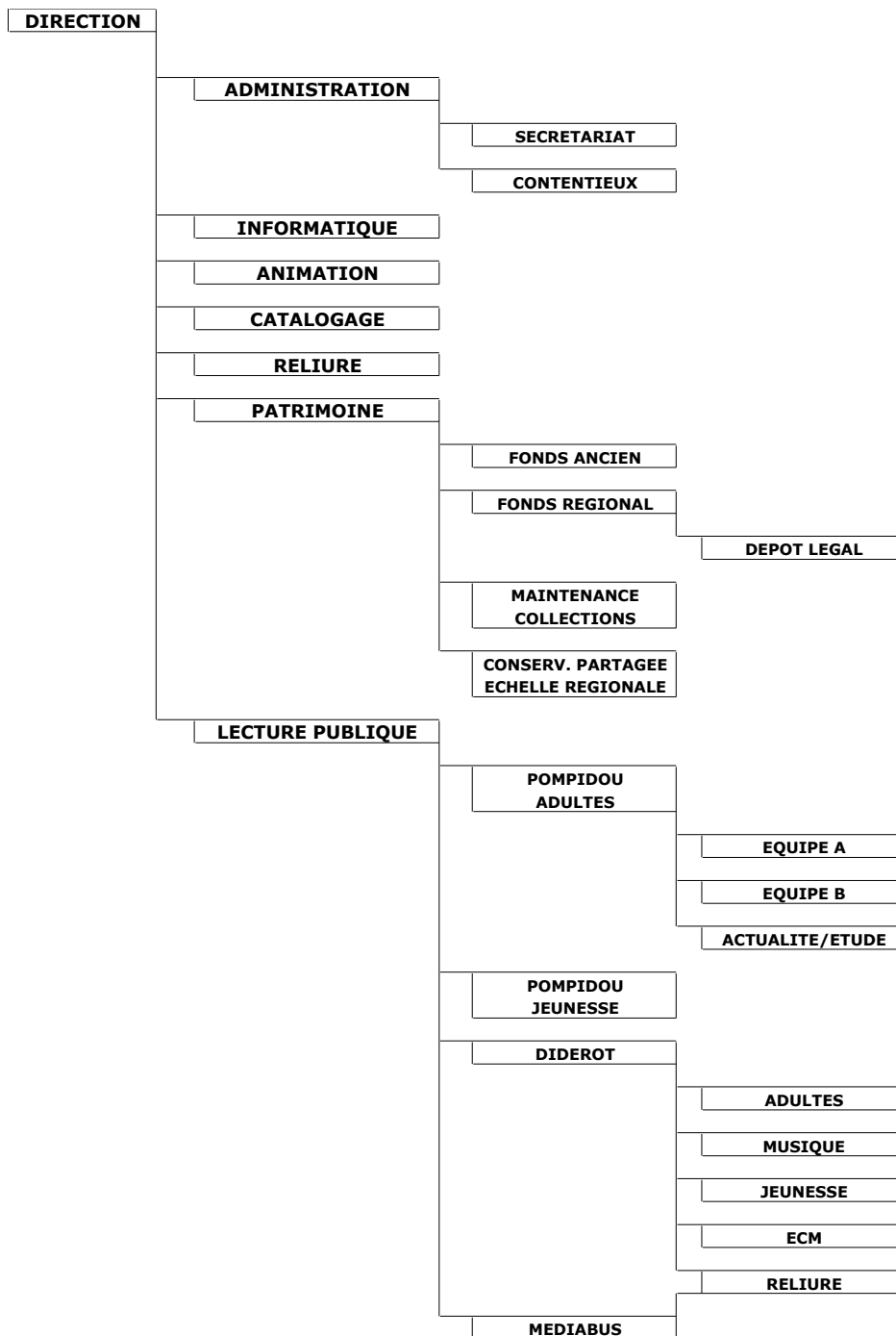
STATISTIQUES SUR LES BIBLIOTHEQUES

France. Direction du livre et de la lecture. *Bibliothèques municipales, bibliothèques départementales des départements d'outre-mer, bibliothèques départementales de prêt : données 2002.* Paris : Ministère de la culture et de la communication, 2004, 366 p.

Table des annexes

ORGANIGRAMME DE LA BMVR DE CHÂLONS-EN-CHAMPAGNE.....	37
GUIDE DES BIBLIOTHÈQUES DE CHÂLONS-EN-CHAMPAGNE.....	39
EXEMPLES D'EMPLOI DU TEMPS HEBDOMADAIRE PENDANT LE STAGE.....	40
DOCUMENT ÉLABORÉ AU COURS DE LA MISSION : PROPOSITIONS POUR LA GESTION ET LA VALORISATION DE LA COLLECTION DE MICROSILLONS DE LA BIBLIOTHÈQUE GEORGES POMPIDOU DE CHÂLONS-EN- CHAMPAGNE.....	41

Organigramme de la BMVR de Châlons-en-Champagne



Guide des bibliothèques de Châlons-en-Champagne

Exemples d'emploi du temps hebdomadaire pendant le stage

	MARDI	MERCREDI	JEUDI	VENDREDI	SAMEDI
MATIN	MEMOIRE	MISSION	MISSION	ACTIVITES RŽunion	MEMOIRE
APRES-MIDI	MISSION	ACTIVITES Service public	MEMOIRE	MEMOIRE	ACTIVITES Service public

	MARDI	MERCREDI	JEUDI	VENDREDI	SAMEDI
MATIN	VISITE EXTERIEUR	MEMOIRE	ACTIVITES RŽunion	MISSION	ACTIVITES Service public
APRES-MIDI	VISITE EXTERIEUR	ACTIVITES Service public	MISSION ACTIVITES Animation	MEMOIRE	MEMOIRE