



ensib

**Ecole Nationale Supérieure
des Sciences de l'Information
et des Bibliothèques**

**Diplôme Professionnel Supérieur en Sciences de
l'Information et des Bibliothèques
DPSSIB**

Rapport de stage

**L'intégration des fonds de la Fondation Nationale de la
Photographie dans la Bibliothèque Municipale de Lyon**

Ana GARAY STINUS

Sous la direction de

Mme Bernadette Morel-Deruyck

Conservateur

Bibliothèque Municipale de Lyon

Département Arts et Loisirs

2001

L'intégration des fonds de la Fondation Nationale de la Photographie dans la Bibliothèque Municipale de Lyon

Résumé

En 1993, après la disparition de la Fondation Nationale de la Photographie, le Département Arts et Loisirs de la Bibliothèque municipale de Lyon, hérite de la tâche de traiter et valoriser ses fonds, composés entre autres d'une importante collection patrimoniale de photographies et de la bibliothèque des frères Lumière. Aussi, le Département s'interroge sur la place d'un fonds spécialisé à caractère patrimonial dans une bibliothèque de lecture publique, et sur le traitement et les actions à mener.

Descripteurs

Bibliothèque municipale (Lyon) - Fondation Nationale de la Photographie (France) - Lumière, Auguste (1862-1954) – Lumière, Louis (1864-1948) - Photographie – Fonds documentaires – Indexation (documentation)

Abstract

In 1993, after the dissolution of the « Fondation Nationale de la Photographie », the Arts department of the Lyon municipal library inherits the task of managing and developing its holdings, composed by a very important photographic collection and the library that belonged to the Frères Lumière. Therefore, the department is questioning itself about the place of a patrimonial and specialist collection in a public library and about the treatment and actions to be run.

Descriptors

Bibliothèque municipale (Lyon) - Fondation Nationale de la Photographie - Lumière, Auguste (1862-1954) – Lumière, Louis (1864-1948) – Photography – Documentary holdings - Indexation

Remerciements

Je tiens à remercier Mme Bernadette Morel et Mme Charlotte Hénard qui ont bien voulu me recevoir dans leur département en qualité de stagiaire, ainsi que toute l'équipe du Service Arts et Loisirs et de l'Artothèque pour leur chaleureux accueil et leur disponibilité pour répondre à mes questions et m'aider dans mon travail.

Je remercie aussi Mme Marie Joseph Malley, du Service des périodiques, et Mme Annie Garden, de la Coordination bibliographique, qui m'ont beaucoup aidée lors du traitement de la bibliothèque des Frères Lumière.

SOMMAIRE

INTRODUCTION.....	5
PREMIERE PARTIE : LES ACTEURS	7
I.- La Bibliothèque Municipale de Lyon et le Pôle Part-Dieu	7
I. 1.-Une grande bibliothèque de lecture publique.....	7
I. 2.- Les missions	8
I. 3.- La Bibliothèque de la Part-Dieu	10
II.- Le Département Arts et Loisirs	17
II. 1.- Les Missions.....	17
II. 2.- Organisation du département	17
II. 3.- L'Artothèque	20
III.- La Fondation Nationale de la Photographie	23
DEUXIEME PARTIE : LES FONDS DE LA FONDATION NATIONALE DE LA PHOTOGRAPHIE	25
I.- Les collections de la F.N.P.	25
I. 1.- Les fonds photographiques.....	25
I. 2.- La bibliothèque d'Auguste et Louis Lumière	27
I. 3.- Les autres fonds	29
II.- Le traitement de la bibliothèque d'Auguste et Louis Lumière	31
II. 1.- Conservation de la bibliothèque des Lumière	31
II. 2.- Catalogage de la bibliothèque.....	32
II. 3.- Indexation des ouvrages	37
II. 4.- Localisation physique de la collection	40
II. 5.- Valorisation de la bibliothèque Auguste et Louis Lumière.....	40
III.- Le Gestion des fonds photographiques	48
III. 1.- Conservation.....	48
III. 2.- Catalogage des photographies	50
III. 3.- Problèmes liés à l'indexation	52
III. 4.- Valorisation et développement des collections.....	61
CONCLUSION : L'INTEGRATION D'UN FONDS SPECIALISE DANS UNE BIBLIOTHEQUE DE LECTURE PUBLIQUE	67
BIBLIOGRAPHIE	69
ANNEXES	79

INTRODUCTION

La Fondation Nationale de la Photographie, installée au Château Lumière depuis 1978, doit fermer ses portes en 1993, confrontée à des difficultés financières. La Ville de Lyon, consciente de la valeur de son patrimoine, décide de l'acquérir et de le déposer à la bibliothèque de la Part-Dieu.

Le Département Arts et loisirs, sous la responsabilité de Mme Bernadette Morel, a la mission de traiter et valoriser ces collections, composées entre autres par un important fonds de photographies et par les ouvrages qui avaient appartenu aux frères Lumière.

Quand on me proposa de traiter la bibliothèque des Lumière et de faire une recherche sur l'indexation de documents photographiques, j'acceptai tout de suite.

Etant donné mon expérience dans le champ de la photographie¹, je trouvais intéressant de rester dans ce domaine et ainsi d'approfondir mes connaissances. De plus, le projet de traiter et donc de mettre en lumière une collection patrimoniale qui avait appartenu à deux grands inventeurs, représentait pour moi un travail très intéressant.

Par ailleurs, je n'avais jamais travaillé dans une bibliothèque de lecture publique. Mon expérience se limitait à des établissements spécialisés et universitaires, et j'avais envie d'apprendre sur le terrain le fonctionnement d'une grande bibliothèque municipale, dans ce cas la plus importante de lecture publique en France et une des plus grandes en Europe.

Aussi, non seulement je me suis centrée sur les fonds de la Fondation Nationale de la Photographie, mais j'ai aussi participé aux autres activités du département : acquisitions et accueil du public. Je dois dire que les thématiques intégrées dans le Service correspondent à ma formation initiale en Histoire – Patrimoine culturel.

Dans la première partie de mon rapport, je décris les structures impliquées dans l'intégration des fonds de la F.N.P.² (Bibliothèque de la Part-Dieu, Département Arts et Loisirs, et F.N.P.). Dans une deuxième partie, je ferai une description des fonds de la F.N.P. et de leur traitement.

¹ Musée de la Photographie (Zarautz, Espagne), et réalisation d'une base de données de publications en photographie.

² On désigne la Fondation Nationale de la Photographie par ses initiales : F.N.P.

PREMIERE PARTIE : LES ACTEURS

I.- La Bibliothèque Municipale de Lyon et le Pôle Part-Dieu

I. 1.-Une grande bibliothèque de lecture publique

La Bibliothèque Municipale de Lyon, dont les origines remontent au 16^e siècle, est aujourd'hui le premier établissement de lecture publique en France et l'un des plus importants au niveau européen. Elle est constituée d'un pôle central (bibliothèque de la Part-Dieu), de quatorze bibliothèques d'arrondissement et d'un pôle mobile (bibliobus et service de prêt aux collectivités).

En effet, ses fonds sont constitués de plus de deux millions de documents (année 2000 : 2 124 025 documents), dont 11.800 manuscrits, environ 508.000 ouvrages imprimés avant 1921 (dont 1.157 incunables), plus de 100,000 estampes et 45.000 photographies. Elle reçoit aussi le dépôt légal pour la région Rhône-Alpes (2.700 mètres linéaires), source de la richesse des collections régionales de la Bibliothèque.

Quant aux usagers, la B.M.L.³ comptabilise, pour l'année 2000, 2.369.891 entrées, et 75.908 emprunteurs, ainsi qu'un total de 2.731.723 prêts. La plupart des lecteurs proviennent du secteur éducatif (59% des usagers).

La B.M.L. se situe aussi à l'avant garde des enjeux technologiques. Un des premiers établissements à informatiser ses tâches, vers les années 1970, elle utilise aujourd'hui le système intégrateur Port-Folio, qui permet d'avoir l'intégralité des collections informatisées, un catalogue ouvert sur le Multimédia, avec des liens

Internet, l'accès aux CD-Rom et aux bases de données (dont la base des enluminures et des dossiers de presse numérisés), l'accès à Internet dans les bibliothèques du réseau, ainsi qu'une interface graphique plus conviviale.

Finalement, la B.M.L. compte un effectif d'environ 400 personnes, dont 14 conservateurs d'Etat, et accueille de nombreux stagiaires.

I. 2.- Les missions

Réseau constitué de la bibliothèque de la Part-Dieu et de quatorze bibliothèques d'arrondissement, son activité vise cinq objectifs ou missions : la promotion de la culture du livre et des médias, le renforcement du réseau documentaire universitaire, la sauvegarde du patrimoine écrit et graphique, la participation à la vie culturelle et l'intégration sociale. La conservation des collections de la Fondation Nationale de la Photographie correspond avec la mission patrimoniale de la B.M.L., mais les politiques développées autour de ces fonds visent aussi leur valorisation et diffusion culturelle et scientifique.

** Favoriser la culture du livre et des autres médias*

La B.M.L. cherche attirer le plus grand nombre de personnes à la lecture et usage d'autres médias, comme les disques, vidéos, et, aussi, les œuvres d'art (à travers l'artothèque et les expositions et activités réalisées autour des œuvres, spécialement de la photographie).

Elle privilégie de même l'enfant et la lecture, en développant des bibliothèques pour enfants, en accueillant des scolaires, en aidant à la création de B.C.D., etc. Les collections photographiques de la F.N.P. représentent une inestimable ressource pédagogique pour l'apprentissage de l'histoire de l'Art.

³ On désigne la Bibliothèque municipale de Lyon, par ses initiales : B.M.L.

La bibliothèque cherche à renforcer les services de proximité (bibliobus, prêt à domicile, bibliothèques d'arrondissement, réservations par Internet).

** Renforcer le réseau documentaire universitaire*

La B.M.L. met à disposition des étudiants et professeurs des collections dites encyclopédiques. Des ouvrages à caractère patrimonial sont mis à disposition des chercheurs.

La consultation d'Internet est gratuite afin de faciliter l'accès aux réseaux d'information.

** Sauvegarder et valoriser le patrimoine*

Les fonds patrimoniaux de la B.M.L. constituent l'une des plus riches collections de l'Europe, pas seulement par l'énorme quantité de documents mais aussi par sa variété, reflet de l'histoire de cet établissement.

Il ne suffit donc pas de conserver ces collections dans des magasins, mais de les valoriser, avec des expositions, des publications, reproductions, et campagnes de numérisation.

Cela s'inscrit dans la mission de développer des collections spécifiques, comme les fonds chinois ou l'Artothèque.

La bibliothèque gère également le dépôt légal pour toute la région Rhône-Alpes, ce qui assure la sauvegarde de ces documents et la constitution d'un fonds régional d'une très grande richesse.

** Participer à la vie culturelle*

Des manifestations culturelles sont organisées dans tout le réseau des bibliothèques de Lyon. Parmi elles des expositions de photographies provenant de la F.N.P., certaines à caractère itinérant. La bibliothèque développe aussi des partenariats avec des structures institutionnelles et privées, dont le but est de diffuser la culture.

** Contribuer à l'intégration sociale*

La B.M.L. s'est fixé l'objectif d'attirer des publics non-lecteurs, avec le recrutement de médiateurs pour mener des actions de proximité. De même, elle a développé des points d'information pour aider les personnes à la recherche d'un emploi.

I. 3.- La Bibliothèque de la Part-Dieu

Construite par l'architecte lyonnais Perrin-Fayole en 1972, elle comporte plus de 27.000 m², dont environ 5.000 m² ouverts au public (dont neuf espaces thématiques avec plus de 210.000 documents en accès libre) et un silo à livres, tour de 17 étages (12.000 m²), pour le stockage et la conservation des documents.

La Bibliothèque de la Part-Dieu intègre la Direction et les services communs, ainsi que cinq départements thématiques et trois départements transversaux.

I. 3. 1.- La Direction et les services communs

Le Service de la **communication interne** est rattaché à la **Direction** dont le siège se trouve à la bibliothèque de la Part-Dieu. Il est chargé de l'édition du journal interne *biblio-fil*, de la diffusion de statistiques, de la coordination du rapport annuel et l'élaboration des rapports destinés à la Direction du Livre et de la Lecture. Ce service accueille aussi les nouveaux arrivants et coordonne la travail du comité Web et la mise en œuvre de l'Intranet.

Le service des **Relations publiques et presse** assure la communication pour les bibliothèques de Lyon auprès du public et de la presse. Il est donc chargé de la diffusion des informations concernant les activités et services proposés par la B.M.L., et réalise les supports de communication (plaquettes, affiches, etc.), la lettre d'information mensuelle, la rédaction et diffusion de *Topo, Journal des bibliothèques de Lyon*. Le département organise aussi les inaugurations des expositions, les invitations et les relations avec la presse.

Le service des **Ressources humaines** est un intermédiaire entre les professionnels et la division du Personnel de la Ville de Lyon.

Même si les recettes encaissées par la B.M.L. sont incorporées au budget de la Ville de Lyon, les **services comptables** de la bibliothèque gèrent le budget annuel de fonctionnement et d'investissement attribué par la municipalité (concernant les acquisitions, l'entretien et la restauration des collections).

Le service **Flux et Bâtiment** est chargé de tout ce qui concerne le nettoyage du bâtiment, la maintenance, les travaux d'entretien, les travaux d'aménagement ainsi que la gardiennage et la sécurité du bâtiment.

Le Département de l'**Informatique et nouvelles technologies** assume la maintenance et exploitation des systèmes informatiques, l'évolution et adaptation des outils informatiques, l'assistance aux utilisateurs, le renouvellement du système d'information et la veille technologique.

La commission **Formation** examine les différentes demandes de formation en tenant compte des motivations des candidats, ainsi que des missions et projets de la bibliothèque et des réalités budgétaires. Elle informe le personnel sur les différents stages de formation et sur les concours organisés, et réalise le suivi de la formation initiale d'application des collègues recrutés sur une liste d'aptitude. Elle s'occupe aussi de la mise en place d'un plan de formation pour l'ensemble du personnel de la B.M.L., et accueille les stagiaires.

Le **Service du public** a pour missions la conception et le suivi des supports d'information (signalétique, guides...), la coordination des relations avec le public, le suivi des éléments mobiles et matériels mis à disposition des usagers et la coordination des questions liées au prêt. A la Part-Dieu, il réalise la gestion du poste d'accueil, de la sécurité, de l'accueil téléphonique et du service de prêt.

La **Coordination des acquisitions** centralise toutes les commandes de documents et assure la logistique. Cependant, elle ne décide pas des acquisitions puisque cette décision est décentralisée dans chaque département et bibliothèque d'arrondissement. Les libraires et les disquaires sont sélectionnés dans le cadre d'une procédure d'appel d'offre.

Le **Service des périodiques** assure la gestion commerciale des abonnements, catalogue les titres de périodiques et les attribue une côte. Il procède aussi au signalement des collections auprès du Catalogue collectif national des publications en série.

La **Coordination bibliographique** assure la coordination des pratiques de catalogue en collaboration avec les départements. Elle gère le catalogue informatisé et l'indexation et l'exemplarisation des documents pour les bibliothèques de quartier, pour le département Jeunesse et le bibliobus.

Le département de la **Rétroconversion** est chargé de l'informatisation des catalogues de la bibliothèque.

Le service **Animations** gère, planifie et organise l'ensemble des animations de la bibliothèque sur le plan logistique. Il est en charge de la diffusion des publications.

Le service des **Editions** coordonne la politique éditoriale de la B.M.L. et conçoit des opérations de valorisation des collections (visites, expositions, conférences...).

I. 3 . 2.- Les départements thématiques

- *Arts et Loisirs*

Ce département intègre une collection de plus de 23.000 livres, 6.000 cassettes et plus de 600 DVD, regroupant les thématiques suivantes : histoire de l'art, musées, peinture, sculpture, architecture et urbanisme, arts décoratifs, design, dessin, mode, décoration, philatélie, cinéma, photographie, voyages, jeux, danse, sport, etc... Il est aussi abonné à plus de 160 titres de périodiques.

Ce département intègre aussi les collections de l'Artothèque.

Les activités et effectifs de ce département sont décrits dans le chapitre 2.

- *La Discothèque*

Rattachée au département Arts et Loisirs, la discothèque met à disposition du public des documents sonores, écrits et audiovisuels sur la musique.

Les disques compacts (près de 22.000), représentant tous les genres de musique, sont empruntables après abonnement d'un forfait, mais peuvent aussi être écoutés sur place.

L'espace musique est en charge des collections musicales patrimoniales qui comportent 80.000 disques vinyle et dont le traitement documentaire est en cours. Cependant, ils peuvent être écoutés sur rendez-vous.

La Discothèque organise aussi l'espace musical " Musiqu'azimuts ", dont le but est de faire découvrir au public différents genres musicaux.

- *Langues et littérature*

Dédiée à la littérature française et étrangère ainsi qu'à l'apprentissage des langues, cette salle propose plus de 40.000 documents et 127 titres de revues en libre-accès.

L'espace BD intègre le département et offre environ 4.000 bandes dessinées empruntables.

Le département est en charge des archives littéraires contemporaines (manuscrits d'écrivains et archives de maisons d'édition), et organise des animations dans les différents secteurs.

- *Civilisation*

Ce département offre plus de 28.000 documents concernant les sciences humaines (histoire, philosophie, religion, psychologie, ésotérisme, ethnologie, etc...). Il alimente aussi une base de données d'articles de périodiques sur le philosophie et la religion.

- *Société*

La salle Société bénéficie du taux de fréquentation le plus élevé, à cause du grand nombre de places assises et de l'actualité de la thématique offerte (géographie, droit, gestion, économie, sociologie, politique, enseignement).

On y trouve également de la presse d'information générale, ainsi que des revues spécialisées et les publications de l'INSEE (le département étant dépositaire de ses publications).

- *Documentation Rhône-Alpes*

Ce département réunit la documentation concernant la région Rhône-Alpes dans tous les domaines.

Les dossiers de presse rassemblent près de 200.000 articles publiés entre 1974 et 1992 regroupés en 200 thèmes d'actualité régionale. Ils sont numérisés et consultables sur les postes multimédias.

On peut aussi consulter le catalogue collectif " Mémoire et actualité de la région Rhône-Alpes " sur Cd-Rom.

Le département est de même chargé des collections régionales conservées dans le silo (plus de 80.000 ouvrages, 2.000 titres de journaux et revues, 25.000 photographies, et 25.000 cartes postales).

- *Sciences et techniques*

Environ 18.000 documents, livres vidéos et Cd-Roms, et 120 titres de revues sont offerts dans la salle Sciences et techniques.

La thématique traitée est très variée : santé, cuisine, bricolage et jardinage, informatique, mathématiques, etc.

L'espace Multimédia a pour mission de favoriser l'accès du public aux nouvelles technologies en proposant des formations : maîtrise de l'outil informatique, initiation aux logiciels et aux instruments de recherche.

- *Fonds Ancien*

Le département a pour mission de conserver, développer, traiter, communiquer et valoriser le patrimoine de la bibliothèque, qui comprend 11.800 manuscrits, près de 100.000 estampes et environ 500.000 livres antérieurs à 1921. Les fonds sont conservés dans le silo.

Aussi, la salle contient environ 9.000 ouvrages consacrés à l'histoire de l'édition, de l'imprimerie, des manuscrits et de la gravure (la B.M.L. est pôle associé de la B.N.F. pour développer ce fonds).

L'atelier photographique et l'atelier reliure sont rattachés au département des Fonds Anciens. Celui-ci s'occupe aussi de la collection des Jésuites en dépôt à la Part-Dieu et du Fonds Chinois.

- *Jeunesse*

Destiné aux enfants, avec un espace pour les bébés-lecteurs (0 à 3 ans), le département offre environ 25.000 documents et 60 titres de revues.

Il dispose aussi de deux postes multimédias pour la consultation de Cd-Roms et faire découvrir l'Internet.

Le département organise de nombreuses animations et accueille des groupes d'enfants.

Finalement, le **Silo de conservation** (banque de distribution située au deuxième étage) assure la conservation et la communication des documents stockés dans la tour-silo (trois magasins de livres, trois de périodiques et un magasin contenant des fonds spécifiques).

II.- Le Département Arts et Loisirs

Le Département Arts et loisirs offre à ses lecteurs près de 23.000 livres, 6.400 vidéocassettes, plus de 600 DVD, et environ 160 périodiques en libre accès regroupant les thématiques arts, photographie, cinéma, sports, voyages et loisirs.

Il s'agit d'une des salles les plus fréquentées de la bibliothèque de la Part-Dieu et une ressource indispensable pour les étudiants dans les domaines intégrés dans le département.

II. 1.- Les Missions

Le Département Arts et Loisirs est chargé de la constitution, du développement, de l'entretien des collections multi-supports relevant des thématiques du service (arts, photographie, sports, voyages, loisirs et spectacles).

Il facilite aussi au lecteur l'accès à l'information concernant ces domaines, tout en mettant en place des actions de valorisation de ses fonds.

Avec l'Artothèque, intégrée au département, il a l'objectif de faire connaître au public l'art contemporain dans toute sa diversité (photographie et estampes) et de promouvoir les jeunes artistes.

II. 2.- Organisation du département

II. 2. 1.- Effectifs

Le département compte un conservateur, responsable du service, un bibliothécaire, quatre assistants qualifiés, un agent du patrimoine et un CEJ

(emploi jeune) chargé de l'entretien des collections. Un assistant, un agent du patrimoine et deux CEJ travaillent dans le service des Arts Graphiques.

Tous les bibliothécaires participent aux tâches communes (accueil et renseignement du public, rangement, prêt des collections graphiques aux particuliers, acquisitions, suivi des collections, sélection des ressources électroniques, désherbage et recotations). Chacun est " personne-ressource " dans deux ou trois secteurs thématiques.

En dehors des tâches communes, certaines tâches sont réparties entre les membres du département. Ainsi, une personne est chargée de la gestion complète des commandes de vidéocassettes et DVD. Un autre assistant gère les longs retards, la gestion documentaire des Cd-Roms, le suivi de la reliure, ainsi que le traitement documentaire des livres issus de la Fondation Nationale de la Photographie.

II. 2. 2.- Activités et organisation

Les activités menées au sein du département tournent essentiellement autour du service au public et du traitement des collections. Cependant, certaines heures sont réservées pour la gestion du département.

- *Accueil du public*

Tous les jours, de 10h à 19h, sauf en horaire d'été⁴, deux bibliothécaires sont présents au bureau de renseignements pour accueillir le public. Une troisième personne vient renforcer le service pour effectuer le rangement pendant les périodes de plus forte affluence. Le rangement est cependant effectué par tous les membres du personnel, ce qui, malheureusement, limite la disponibilité pour rendre service au public.

Le personnel répond aussi aux demandes réalisées par courrier, téléphone et Internet. Il effectue de même le prêt des œuvres graphiques aux particuliers. En ce qui concerne le prêt aux collectivités, il se réalise sous rendez-vous.

Le renseignement au public se développe. Les questions se complexifient et cela suppose, de la part du personnel, une grande connaissance des thématiques couvertes par le Département. Beaucoup de lecteurs viennent aussi pour faire des réservations, spécialement de vidéocassettes et DVD de cinéma.

- *Traitement des collections*

** Acquisitions*

Les points forts des collections concernent les thématiques arts, photographie et cinéma, ainsi que les vidéocassettes et DVD de cinéma. Le Département s'est aussi centré sur les dossiers subventionnés par le C.N.L.⁵ (catalogues raisonnés et collections d'institutions muséales en 2000 et histoire de la photographie en 2001), et sur le développement du domaine architecture d'intérieur (design, mobilier, etc.), thématique en forte demande, puisque les structures travaillant sur ce domaine sont nombreuses à Lyon.

Une fois par semaine, le personnel décide des acquisitions (réunion d'office) à partir des nouveautés apportées par le libraire (contrat effectué dans le cadre d'une procédure d'appel d'offre) et de la revue " Livre Hebdo ". Environ 80% des acquisitions se font par ce système.

Les documents étrangers sont achetés à des libraires internationaux ou spécialisés, après avoir effectué des recherches bibliographiques. On tient compte aussi des demandes des lecteurs réalisées à travers le cahier de suggestions d'achat. Celles-ci sont satisfaites à 90%.

⁴ Horaires d'été : du lundi au vendredi, de 13h à 19h. (pour l'année 2001, du 16 juillet au 27 août)

⁵ Centre National des Lettres. Le département mène une campagne annuelle d'acquisitions sur une thématique, dans le cadre du C.N.L.

** Traitement documentaire*

En ce qui concerne le traitement intellectuel des documents, presque la moitié des acquisitions doit être intégralement cataloguée. L'autre moitié se fait à partir des notices de ELECTRE, mais celles-ci doivent être corrigées.

Il s'agit d'un catalogage long et difficile (principalement art et photographie), car il concerne des catalogues d'expositions, des ouvrages étrangers. De plus, on réalise un catalogage et une indexation très développés pour faciliter la recherche.

Une personne du département est en charge de la commande, réception, catalogage et équipement des vidéocassettes et DVD de cinéma.

Les bibliothécaires sont chargés des tâches destinées à l'entretien des collections : désherbage, petites réparations, recotations, etc. En 2000, le désherbage a concerné 1.693 documents tous supports compris, dont 1.035 dons ou éliminations et 658 retours au silo.

- *Produits du département*

Le personnel effectue le dépouillement d'articles de certaines revues d'art et pratique une veille permanente des sites Internet qui sont organisés par thématiques et enrichissent l'annuaire Internet. Le Département participe à Cdrap⁶ en assurant le dépouillement d'une revue d'art.

Les adresses URL des périodiques du département sont sélectionnées et vérifiées régulièrement.

II. 3.- L'Artothèque

⁶ Base pluridisciplinaire de dépouillement de périodiques concernant toute la France, créée à l'initiative de la bibliothèque de la Part-Dieu

Née de la réunion des collections de l'artothèque des Terreaux (estampes) et des fonds de la Fondation Nationale de la Photographie (photographies), l'artothèque est intégrée dans le département Arts et loisirs pour approcher l'art contemporain au public. Ainsi, ce service représente deux ensembles de collections dont le point commun est l'appartenance au 20^e siècle et au domaine des arts graphiques. De ce fait, l'Artothèque mène une politique d'acquisitions cohérente avec les deux fonds, mais qui permet, tout à la fois, de créer un lien entre les deux, et, donc, de constituer une unique collection sans pour autant se détacher des missions de l'ancienne artothèque et de la F.N.P.

Ainsi, quoique ne pouvant pas assurer la politique d'acquisition de la F.N.P.⁷, par manque de moyens financiers, l'artothèque s'est orientée vers la photographie contemporaine, pont entre les deux collections par les caractéristiques formelles de ces œuvres. Cependant, on a aussi cherché une continuité en acquérant des estampes d'auteurs déjà présents dans la collection, et qui permettent de tracer un historique de l'œuvre de certains artistes. Le service a aussi réalisé un pari sur les productions marginales d'artistes, œuvres peu connues, mais qui constituent un témoignage de l'activité menée par l'artiste et de la fusion des différents arts. Vidéos de création et livres d'artistes y sont de même proposés.

Les œuvres présentes dans la salle peuvent être empruntées par les lecteurs et collectivités (sous réserve d'une adhésion annuelle) et celles conservées dans le silo peuvent être consultées sur rendez-vous. Aussi, l'Artothèque organise des animations, expositions, rencontres, formations et conférences afin de faciliter la rencontre du public avec les collections d'art contemporain de la bibliothèque, et le fonds documentaire proposé par le département Arts et loisirs constitue une référence pour bien appréhender et comprendre les collections graphiques. Finalement, chaque œuvre a une fiche explicative.

Quatre personnes travaillent au département Arts graphiques, deux responsables pour chaque domaine (photographie et collections graphiques) et

deux CEJ, chacune travaillant dans un domaine et animant les “ heures de la découverte ” pour enfants.

Les collections graphiques (estampes, photographies et livres d’artistes) sont entièrement traitées dans le Service : commandes, réception, traitement documentaire, mesures de conservation, équipement. Les acquisitions se font auprès de galeries (lyonnaises, régionales et parisiennes) et directement auprès des artistes. Il y a aussi des achats internationaux. En 2000, 90 documents furent acquis, dont 48 photographies, 41 estampes (dont un Miró) et 1 bande vidéo.

Les artothèques sont apparues en France il y a une vingtaine d’années à l’initiative du Ministère de la Culture afin de faire découvrir les œuvres d’art mais aussi de permettre une approche beaucoup plus intime avec elles en permettant aux usagers de les intégrer dans leur espace quotidien, en devenant emprunteurs d’œuvres d’art. Les artothèques se situent entre musée et bibliothèque, et la constitution et conservation d’une collection d’œuvres d’art et le prêt de celles-ci sont les piliers de l’action des artothèques. Cependant, leurs activités ne se limitent pas à cela : toutes les actions menées autour de ces fonds ont un rôle primordial.

⁷ Photographie humaniste, par exemple.

III.- La Fondation Nationale de la Photographie

Créée en 1976 par Michel Guy, lors d'un accord entre la Ville de Lyon et l'Etat concrétisé par la signature d'une charte culturelle, la Fondation Nationale de la Photographie s'installe en 1978 au Château Lumière, construit pour Antoine Lumière, père de Louis et Auguste, en 1900 (aujourd'hui siège de l'Institut Lumière).

Les missions de la Fondation s'appuient sur quatre principes :

- Le Patrimoine : la photographie, inventée par Niepce en 1849, est le témoin vivant du passé, des styles et des écoles.

- La Création : la F.N.P., pendant son existence, favorise la création auprès des jeunes photographes en concédant des bourses et en achetant et commandant des œuvres.

- La diffusion : la F.N.P. organise des expositions de grand prestige (Autochromes Lumière, grands classiques de la photographie française, ...).

- L'enseignement de la photographie et de son histoire.

En effet, la F.N.P. organise de multiples expositions temporelles et itinérantes (92 expositions entre 1978 et 1988), et participe à l'initiative " Photo / Régions ", rencontre périodique de structures culturelles pour promouvoir la photographie. Elle concède aussi des bourses aux jeunes photographes.

La F.N.P. est financée par le Ministère de la Culture (Délégation aux Arts plastiques et Direction du Patrimoine) et par la Ville de Lyon. Cependant, en 1993, confrontée à des problèmes économiques, elle doit fermer ses portes. Surgit alors le problème de la destinée des fonds photographiques et de la bibliothèque hébergés à la Fondation.

Le 5 juillet 1993, le Conseil municipal de la Ville de Lyon vote l'affectation des fonds de la Fondation (d'une valeur estimée de deux millions de francs) à la bibliothèque municipale, composés d'environ 6.000 tirages sur papier, 50.000 plaques noir et blanc et couleur, 1.200 livres dont 800 provenant de la bibliothèque des frères Lumière, et 28 catalogues. Auparavant, lorsque Patrick Bazin, directeur de la B.M.L. apprend la future disparition de la F.N.P., il se propose de récupérer ces fonds, “ *d’assurer la conservation de dépôt . Il faut également le développer et le valoriser* ”⁸.

La Bibliothèque municipale de Lyon se fixe comme objectif la continuation de la politique de la F.N.P. à travers l'Artothèque.

⁸ *Le Monde Rhône-Alpes*, 25 juillet 1993

DEUXIEME PARTIE : LES FONDS DE LA FONDATION NATIONALE DE LA PHOTOGRAPHIE

I.- Les collections de la F.N.P.

Lors de la dissolution de la Fondation, la Bibliothèque municipale de Lyon entend poursuivre les activités de la F.N.P. et mener une politique de continuité par rapport aux collections de celle-ci.

Le patrimoine de la F.N.P. se composait, en 1993, non seulement des œuvres photographiques, mais aussi d'un fonds documentaire important (dont la bibliothèque des frères Lumière) et d'un patrimoine mobilier. Il fut inventorié cette même année par un inspecteur du Ministère de la Culture pour établir sa valeur.

I. 1.- Les fonds photographiques

Les collections photographiques de la F.N.P. se composent d'un fonds dit patrimonial et d'un fonds contemporain, provenant des bourses accordées depuis 1978, de commandes et d'achats. Les expositions itinérantes complètent ce fonds.

L'**ensemble patrimonial**, issu de dons de la famille Lumière et d'autres donateurs, comporte les collections suivantes :

- Le portfolio original des 120 planches de Blanc et Demilly sur Lyon,
- Cinq albums de photographies de référence de Blanc et Demilly,
- 3914 plaques autochromes de photographes divers (Barjillat, Bon, Arloing, Ducurtyl, Morel, etc.),
- Le Fonds Izis, composé de 31 tirages modernes issus d'un reportage sur Auguste Lumière à la fin de sa vie,

- Plus de 30.000 plaques-verres noir et blanc.

La F.N.P. avait laissé aussi en héritage les photo-stéréosynthèses⁹ Lumière, quatre plaques panoramiques Lumière et la lamineuse¹⁰ mise au point par les Lumière.

Les **œuvres contemporaines** proviennent des bourses accordées aux jeunes photographes, de commandes et d'achats effectués par la F.N.P. Si les boursiers de la F.N.P. n'avaient pas l'obligation de donner leurs œuvres à la fondation, celle-ci bénéficia cependant de leurs travaux en recevant des tirages. Ceux-ci, n'étant pas d'une grande valeur patrimoniale, constituent un témoignage de l'évolution de la photographie, et peuvent donc être un outil de première main pour l'étude de l'histoire récente de la photographie.

Au contraire, les collections issues des commandes et donnant lieu à des expositions, comme " Les français en vacances " (photographies de Raimond-Dityvon, Martine Franck, Guy le Querrec, etc ;) ou " Lyon vu par... " (œuvres de Françoise Saur, David Harali, Marc Tulade, etc.), ont une valeur plus importante. La F.N.P. était aussi détenteur des droits culturels de ces photographies. Au total, 210 tirages encadrés.

Les achats furent effectués entre 1978 et 1984 auprès de jeunes artistes venus à Lyon.

La F.N.P. était aussi dépositaire des collections des expositions itinérantes, leur statut étant variable. Ainsi, certaines expositions furent financées par d'autres organismes : la fondation assurait uniquement l'organisation de ces expositions. Les photographies n'appartenaient donc pas à la F.N.P. (à l'exception des cadres). C'est le cas des expositions " Dix photographes pour le Patrimoine " (commande publique du Ministère de la Culture), " Focus vivendi " (produite par la clinique de

⁹ Plaques de verre superposées permettant de voir l'image en relief.

¹⁰ Elle permettait de laminer la fécule de pomme de terre pour faire les autochromes.

Montplaisir), Tony Garnier (produite par la C.A.U.E. du Rhône) et de Marc Riboud (production de la Ville de Villeurbanne).

Au contraire, la F.N.P. était détenteur des droits relatifs pour les expositions d'œuvres originales suivantes : Jean Dieuzaide, Edouard Boubat, Robert Doisneau, Blanc-Demilly, Depardon, Pollock, Kertész et René-Jacques. Ces photographies sont d'une grande valeur patrimoniale et monétaire. Elle dispose aussi des droits pour les expositions de tirages " Le calotype ", " Un siècle de Lumière " (presque 400 tirages de grand format) et " Nadar et la féminité ".

Pour d'autres expositions, la fondation avait acquis uniquement les droits de représentation, mais les œuvres appartiennent à leurs auteurs. Dans d'autres cas, le statut des photographies n'était pas tout à fait défini, et aujourd'hui encore, ce problème n'a pas été résolu.

Au total, les fonds photographiques de la F.N.P. se composent d'environ 4.000 plaques autochromes, 30.000 plaques noir et blanc et 5.500 tirages argentiques et 500 tirages couleur.

I. 2.- La bibliothèque d'Auguste et Louis Lumière

Il apparaît que les fonds documentaires ayant appartenu aux frères Lumière sont toujours restés au Château Lumière. Cependant, c'est en 1978, lors de l'établissement de la F.N.P. dans ce bâtiment, que les héritiers Lumière donnent cette bibliothèque à la Fondation.

Constituée de 895 volumes, dont 256 monographies (271 volumes) et 56 titres de revues spécialisées en photographie (624 exemplaires) ce fonds est d'une grande valeur pour les chercheurs et historiens de ce domaine. En effet, si les monographies de chimie photographique ne semblent pas être d'une grande valeur intrinsèque, les revues et bulletins d'associations de photographes sont des documents précieux pour établir un historique de la photographie au 19^e siècle et au début du 20^e siècle. Ainsi on retrouve le Bulletin de l'Association française de

photographie, celui de l'Association belge de photographie, et bien d'autres titres français et étrangers.

Vingt des ouvrages comportent des dédicaces manuscrites de l'auteur comme hommage à Auguste et Louis Lumière, ce qui intensifie la valeur de la collection.

La plupart de ces ouvrages sont en langue française et publiés en France. Les ouvrages en allemand sont aussi relativement nombreux et concernent essentiellement le domaine de la chimie photographique et des colorants.

Le plus grand nombre de monographies date des années 1890 (23%) et 1900 (21%).¹¹ Cependant on ne connaît pas la date d'édition de 23 monographies, ce qui représente plus de 9% des monographies. Néanmoins, on déduit que ces livres ont été publiés au cours des deux dernières décennies du 19^e siècle, c'est à dire à une époque de grands changements et inventions techniques. C'est en 1839 que naît officiellement la photographie, avec la publication des travaux de Daguerre. A partir de cette date, les inventions tournant autour de la photographie seront très nombreuses. La photographie se développe, des associations sont créées (l'Association française de photographie est fondée en 1854), des ateliers photographiques ouvrent leurs portes (dix ateliers apparaissent en 1841 sur le bottin parisien ; en 1849, 56 personnes exercent le métier de photographe à Paris), et les ouvrages sur la photographie sont de plus en plus nombreux. Ils portent sur les découvertes et les aspects scientifiques de la photographie.

Le titre le plus ancien de la collection date de 1859. Il s'agit d'un manuel de photographie sur collodion et sur albumine, écrit par E. Robiquet¹². Vient ensuite un ouvrage de Charles Louis Barreswil et Alphonse Davanne publié en 1864, sur la chimie photographique¹³.

¹¹ Les dates de publication des ouvrages vont de 1854 à 1968

¹² **ROBIQUET, E.** *Manuel théorique et pratique de la photographie, sur collodion et sur albumine.* Paris : Labé, 1859

¹³ **BARRESWIL, C. L. & DAVANNE, A.** *Chimie photographique, contenant les éléments de chimie expliqués par des exemples empruntés à la photographie, les procédés de photographie sur glace...* Paris : Gauthier-Villars, 1864.

En 1993, la valeur de ces fonds était estimée à 410/475.000 FF (325/385.000 FF pour les ouvrages en français, 85/90.000 FF pour les ouvrages en langue étrangère), selon l'expertise de l'inspecteur du Ministère de la Culture.

I. 3.- Les autres fonds

Lors de la “ mort ” de la F.N.P.¹⁴, on avait aussi « hérité » d'un fonds documentaire dit contemporain (environ 2.000 exemplaires)¹⁵, composé essentiellement de catalogues d'exposition d'auteurs français et étrangers. Bien que de faible valeur intrinsèque (sauf certains titres, notamment *La France travaille* de 1932¹⁶, ou *Esthétique de la photographie*, de 1900¹⁷), ce fonds représente un outil important de référence aussi bien pour l'Artothèque et le département des Arts que pour les chercheurs et amateurs de photographie. En effet, certains catalogues d'exposition présentent des artistes photographes peu connus en France, mais dont la qualité de leur travail mérite bien qu'on porte un regard sur eux, en vue de nouvelles acquisitions de la part de l'Artothèque (œuvres) ou du Département (monographies et catalogues).

D'où l'intérêt, lors du catalogage, de citer en “ Sujet - Nom ” (zone 600 d'UNIMARC) tous les artistes dont l'œuvre figure dans ces documents (jusqu'à un certain nombre). Il s'agit aussi d'une façon de les répertorier. Aujourd'hui, plus de 900 documents ont été traités. Ils sont intégrés au Silo moderne (13e étage) et peuvent être consultés sur place. Cependant, afin de conserver l'idée d'unité, on leur a attribué une cote commençant par les mêmes caractères, et, logiquement, ces documents sont conservés ensemble. L'appartenance à cette collections est indiquée dans le champ 317 (“ Note de provenance ” en UNIMARC) par la mention “ Fonds Photographie ”.

¹⁴ Le terme « mort » n'est pas tout à fait approprié car la F.N.P. a une continuation à travers l'Artothèque de la B.M.L.

¹⁵ A la fin d'Août 2001, plus de 900 documents étaient déjà dans la base. J'ai moi-même participé au catalogage de cette collection, en versant 210 nouvelles notices et 233 exemplaires dans la base bibliographique (fin Août 2001), ainsi qu'en corrigeant certaines notices déjà existantes.

¹⁶ *La France travaille*. Paris : Horizons de France, 1932

Le catalogage de ces ouvrages est assez long et difficile, car la plupart sont des catalogues d'exposition ou de rencontres photographiques. Les documents en langue étrangère sont relativement nombreux, ainsi que ceux qui n'ont pas d'ISBN.

La B.M.L. se trouve ainsi, en 1993, avec un fonds d'une grande valeur, mais présentant différentes caractéristiques, aussi bien par la nature du support que par la valeur patrimoniale, caractéristiques qui font placer ce fonds entre objet de musée et de bibliothèque. Bien que le directeur de la bibliothèque de Lyon affirma qu'on allait traiter et valoriser ce fonds, objectifs tout à fait cohérents avec les missions de la B.M.L., cette tâche ne s'est pas faite sans rencontrer une série de problèmes, liés au budget ainsi bien qu'à la propre nature des fonds (collection très spécialisée dans la photographie). Aujourd'hui encore, le Département Arts et loisirs s'interroge sur le traitement de ce fonds, aussi bien en ce qui concerne les collections documentaires que les photographies.

¹⁷ *Esthétique de la photographie*. Paris : Photo-club, 1900

II.- Le traitement de la bibliothèque d'Auguste et Louis Lumière

Depuis 1993, les fonds qui avaient appartenu aux Frères Lumière sont conservés au 7^e étage du silo (avec les collections photographiques et les fonds de grande valeur), mais n'avaient pas encore été traités (un inventaire avait été fait avant le transfert de la bibliothèque à la B.M.L. et un autre à la réception des ouvrages).

Néanmoins, ils suscitaient déjà un vif intérêt de la part de certains lecteurs, spécialement après la publication dans TOPO, journal de la bibliothèque, d'un article faisant allusion aux fonds de la F.N.P.¹⁸

Le catalogage, expertise et communication de la collection était donc devenu un objectif prioritaire pour le Département Arts. Mais non sans devoir solutionner certains problèmes en relation avec la conservation de ces documents (mauvais état de la collection), le catalogage (définition de champs et mentions d'appartenance), l'indexation (spécialisation), la localisation physique (intégrée aux autres fonds de la bibliothèque de la Part-Dieu ?), etc.

II. 1.- Conservation de la bibliothèque des Lumière

Les ouvrages de cette collection ne sont pas, malheureusement, en bon état de conservation. A la mauvaise qualité du papier de certains exemplaires (papier très acide, fragilisé et jauni) s'ajoutent les salissures et les reliures dégradées. Cela est néanmoins typique des documents de la fin du 19^e siècle et début 20^e siècle, et une campagne de désacidification serait très onéreuse.

Pire encore, un nombre considérable d'ouvrages¹⁹ semble être victime des moisissures. Si dans certains exemplaires, les moisissures ont l'air d'être mortes,

¹⁸ Numéro de mai-juin 2001

ce n'est pas le cas pour les autres (notamment certains numéros du Bulletin de l'Association Belge de photographie). Cependant, on ne connaît pas la nature de la contamination, puisque on doit encore envoyer analyser les exemplaires. Il se peut donc que, pour un grand nombre de cas, les soi-disant moisissures s'avèrent être des salissures provoquées par un mélange de poussière et d'eau. En effet, il semble probable que cette collection ait subi les effets des travaux de restauration du Château Lumière en 1978, juste avant l'inauguration des locaux de la F.N.P. Les documents présentent des marques d'humidité. Ce fait affecte une partie de la collection, et se répète toujours pour un même ensemble de titres (le cas du *Bulletin de l'Association belge de la photographie*, de *Photographic News*, certains numéros du bulletin de l'Association française de la photographie...). D'autres titres ont été épargnés. Cela confirme la thèse d'un accident provoqué par des travaux et qui ait affecté seulement une partie du fonds.

En attendant les résultats, les ouvrages en mauvais état de conservation devront être séparés du reste de la collection. Il faut tenir en compte que cette collection se situe à proximité des fonds photographiques, d'où l'urgence d'une rapide intervention.

Si les documents sont en effet moisissés, se posera le problème de leur désinfection et donc, de prévoir un budget pour mener des actions pertinentes vis à vis de ce fonds. En tout cas, il faudrait prévoir une politique de nettoyage. Cela concerne le Département des Fonds Anciens, et n'est donc plus de la compétence de Arts et Loisirs.

II. 2.- Catalogage de la bibliothèque

Avant la mise en place du traitement intellectuel de la collection, une réunion regroupant les services et départements impliqués dans ce processus avait

¹⁹ Pour les monographies, j'ai estimé à 48 le nombre d'exemplaires qui semblent atteints de moisissures ou sont en très mauvais état (dont environ 18% des exemplaires) ; pour les périodiques, le nombre de volumes en état précaire de conservation est de 79, soit environ 13% du total des périodiques.

été convoquée par le Département Arts afin de clarifier certains points (le 26 Juin 2001).

Assistaient à la réunion Mme Bernadette Morel et Mme. Charlotte Hénard, de Arts et Loisirs, Mr. Pierre Guinard, du Fonds Ancien, Mme. Malley et Mme. Thévenot des Périodiques, Mme. Annie Garden, de la Base bibliographique et Mme. Hélène Frachon, de la Rétroconversion. J'étais moi-même présente à cette réunion.

Le Département Arts et Loisirs, étant responsable des fonds de la F.N.P., a donc la mission de cataloguer, expertiser et valoriser la bibliothèque de Louis et Auguste Lumière.

Etant une collection à caractère patrimonial, c'est la responsabilité du Fonds Ancien de la conserver et de la communiquer au public. De même, la bibliothèque des Lumière est actuellement conservée au 7^e étage du silo, c'est à dire parmi les collections patrimoniales.

Le Service de la Rétroconversion, chargé du versement des notices d'ouvrages anciens dans la base bibliographique, contribue aussi au travail d'assainissement initié par la coordination bibliographique : identification des doublons, enrichissements des notices succinctes, homogénéisation d'index. De plus, certains titres de la Bibliothèque des Lumière existent déjà dans la base, ce qui menait à poser les questions suivantes : est-ce qu'on peut modifier les notices ?, corriger les erreurs ?, transformer l'indexation libre par une indexation RAMEAU ?...

La Base bibliographique coordonne les pratiques de catalogage en collaboration avec les différents départements du Pôle Part-Dieu. Elle sera chargée de créer des notices types pour le catalogage de la bibliothèque des Lumière.

Le Service des Périodiques est chargé, entre autres, du traitement intellectuel des périodiques. La bibliothèque des Lumières est surtout composée de périodiques, mais seul ce Service a les compétences pour les traiter.

Cette réunion constitue un précédent à la B.M.L. En effet, ce cas ne s'était pas produit auparavant. Nous sommes face à un fonds qui relève de la responsabilité et compétences de plusieurs départements, et donc de la collaboration de différents services au sein d'un grand établissement.

Les points traités lors de cette réunion sont les suivants :

** Etablissement d'une cote :*

La cote doit indiquer, d'une certaine manière, l'appartenance d'un ouvrage à un ensemble, dans ce cas, à la bibliothèque des frères Lumières.

On a donc décidé d'établir une cote de la façon suivante : BL ####.

BL provient de " Bibliothèque Lumières ". Etant donné qu'on n'avait pas encore attribué ces lettres pour d'autres collections ou ouvrages du silo, on a décidé que c'était la manière la plus pertinente de coter ce fonds. Après BL et un espace, suivent quatre chiffres (en commençant par 0001). La collection ne possédant pas plus de 1.000 volumes, trois quarts d'entre eux des périodiques, quatre chiffres ont été considérés suffisants.

La cote doit être indiquée au crayon sur la page de garde ou là où figurent les annotations antérieures (timbre de la Société Lumières et ancien classement). Je devais aussi estampiller la page de titre. Ensuite, c'est le Fonds Ancien qui est chargé d'inscrire la cote au dos des livres.

** Estampillage*

Pour cela, on utilise un tampon du Fonds Ancien. On estampille uniquement la page de titre.

** Définition des champs pour le catalogage*

La notice catalographique doit indiquer de façon claire et précise l'appartenance de l'exemplaire à la Bibliothèque des frères Lumière, et donc, aux fonds de la F.N.P.

Pour cela, on a défini une série de zones :

- 316 (note exemplaire) : pour indiquer les dédicaces. On indique la cote après \$5. Si la notice existe déjà on ajoutera aussi la cote après \$a (\$aBL 0### : ...)

- 317 (note provenance) : ce champ étant répétitif, il nous permet d'ajouter la mention d'appartenance à la Bibliothèque des Lumière (finalement la mention " Bibliothèque d'Auguste et Louis Lumière " a été considérée comme la plus adéquate et précise) et à la F.N.P. (" Fonds Fondation Nationale de la Photographie "). On indique la cote après \$5. Si la notice existe déjà on indiquera la cote après \$a.

- 345 (note acquisition) : ce champ ne peut être pas affiché à l'OPAC. Il est donc là pour renseigner le personnel de la bibliothèque. Dans ce cas, il va nous servir pour mentionner la donation faite en 1978 par les héritiers Lumière à la F.N.P. (" Don des héritiers Lumière à la Fondation Nationale de la Photographie en 1978 "). Néanmoins, avant de prendre une décision il avait fallu trouver un document d'un Conseil d'Administration de la Fondation²⁰, pour savoir qui avait fait cette donation. Ce document en question, cite les " Héritiers Lumière " comme donateurs, et ne donne pas de nom propre.

Pour les périodiques on ajoute les zones suivantes :

- 950 (Etat de collection) : Etat de collection, c'est à dire numéros qu'on possède.

- 967 : \$lANCIEN\$mMADPER\$scote²¹

²⁰ Ce Conseil d'Administration eu lieu le 28 juin 1978

²¹ Zone de données locales. Dans l'ancien système, on utilisait la zone 966 pour identifier les exemplaires (monographies et périodiques). Les données se composent de la localisation géographique du document après \$l, du type de document après \$m et de la cote après \$s. Quand on a changé de système, le nouveau permettant de faire l'exemplarisation des monographies, on a transformé la zone 966 en zone 967 pour intégrer uniquement les données locales des périodiques.

Pour une recherche à l'OPAC afin de connaître les titres intégrant la bibliothèque des Lumières, il faut écrire l'équation de recherche suivante :

Noex(bibliothèque d'Auguste et Louis Lumière)²²

Les notices déjà existantes sur la base bibliographique seront reprises et modifiées, les doublons supprimés ainsi que l'indexation libre, à l'exception des notices du Musée de l'Imprimerie. Néanmoins, la plupart des titres n'existaient pas sur la base : j'ai dû créer de nouvelles notices, pour les monographies ainsi que pour les périodiques. J'ai aussi créé de nouvelles notices d'autorité (65 au total).

Monographies :

Notices créées	246
Notices modifiées	10
Nombre d'exemplaires	271

Périodiques :

Notices créées	56
Volumes	524

Effectivement, comme je l'ai déjà indiqué, il s'agit d'une collection très spécialisée dans le domaine de la photographie. Ce sont surtout des ouvrages très techniques, de chimie, de procédés et de techniques photographiques, des titres pour spécialistes du domaine, comme l'étaient Auguste et Louis Lumière.

Ceci a une incidence directe sur l'indexation de ces documents.

L'inconvénient de cette zone est qu'elle est illisible pour les lecteurs, mais c'est le seul endroit où l'on peut conserver la cote pour les périodiques.

²² Le catalogue offre la possibilité de délimiter la recherche. Pour les livres, on aura 256 titres et pour les périodiques 56 titres.

II. 3.- Indexation des ouvrages

L'indexation RAMEAU, s'appliquant à tous les domaines de connaissance, n'est pas, cependant, tout à fait adéquate pour l'indexation d'ouvrages spécialisés en photographie.

Ainsi, pour certains titres très spécialisés ou faisant allusion à des inventions de la fin du 19^e siècle, aujourd'hui totalement oubliées, se pose ce problème. Doit-on alors employer une indexation libre ou bien RAMEAU mais en s'écartant du sujet ou en le généralisant de façon excessive ?.

On a opté pour RAMEAU, afin d'uniformiser la description documentaire avec les pratiques de la B.M.L. Toutefois, une liste a été réalisée avec des Vedettes Matière pour les proposer à la Bibliothèque Nationale. On remarque que certains termes servant à décrire les procédés photographiques n'existent pas sur RAMEAU :

- Collodion²³
- Positifs (photographie)
- Aristotype²⁴
- Cianotype²⁵
- Gélatinobromure d'argent²⁶
- Héliographie²⁷
- Procédé à l'albumine²⁸
- Téléphotographie

²³ **Collodion** : solution visqueuse de nitrate de cellulose, d'alcool et éther utilisée à partir de 1850 comme liant pour maintenir sur du verre ou du papier les sels sensibles.

²⁴ **Arystotype** : positif à la gélatine (papier citrate) ou au collodion (papier celloïdine) à noircissement direct inventés par la société Liesegang (Dusseldorf), vers les années 1886. Les arystotypes remplacèrent les albumines et furent largement utilisés jusqu'aux années 20.

²⁵ **Cyanotype** : procédé photographique à contact direct mis au point par Herschel vers 1842. Se base sur la sensibilité à la lumière des sels de fer qui se décomposent pour former du bleu de Prusse. Après l'exposition, l'image est lavée, les sels qui n'ont pas réagi sont éliminés et la photographie obtenue est bleue.

²⁶ **Gélatino-bromure d'argent** : procédé inventé par Maddox en 1871 et encore utilisé de nos jours, dans lequel la gélatine agit comme liant des sels d'argent et forme une émulsion quand elle est incorporée au bromure de cadmium.

²⁷ **Héliogravure** : procédé de reproduction photomécanique qui dérive de l'héliographie inventée par Nièpce.

D'autres termes, dont le synonyme se trouve sur RAMEAU, ne figurent pas comme termes rejetés. L'association entre les descripteurs, si on ne connaît pas bien les procédés et techniques photographiques, ne peut pas être faite. Ainsi, « Albertype », synonyme de « Collotype »²⁹ n'apparaît pas dans ce répertoire. « Collotype » est un terme rejeté, la Vedette Matière étant « Phototypie ».

Lors de l'indexation de certains ouvrages j'ai dû donc choisir entre des vedettes matière, proches du sujet, mais qui ne traduisaient pas tout à fait le contenu du livre ou le généralisaient trop.

Par exemple, l'ouvrage de E. Robiquet, *Manuel théorique et pratique de photographie, sur collodion et sur albumine*³⁰, a été indexé de la façon suivante :

606 (VM – NON COMMUN) : \$aPhotographie\$xManuels

On ne trouve pas dans RAMEAU le terme « collodion » et « procédé à l'albumine ». Cet ouvrage est en effet un manuel de photographie, mais il est dommage de ne pas pouvoir approfondir sur le sujet.

C'est une question importante puisque on assiste à la naissance d'un grand nombre de publications se centrant sur les procédés anciens et les techniques photographiques. Aussi, un nombre croissant de chercheurs et amateurs s'intéressent aux débuts de la photographie, non seulement du point de vue artistique, mais aussi d'un point de vue technique. On retrouve ce même intérêt dans certains sites d'Internet³¹.

²⁸ **Procédé à l'albumine** : Abel Nièpce de Saint Victor utilise pour la première fois l'albumine extraite du blanc d'œuf en 1848 pour maintenir les sels d'argent dans la fabrication des négatifs sur plaques de verre puis dans la fabrication de papier albuminé.

²⁹ **Collotype ou Albertype** : procédé de reproduction photomécanique mis au point par Joseph Albert en 1868, basé sur le fait que le bichromate de potassium altère la solubilité dans l'eau des colloïdes comme l'albumine, la gélatine, la gomme arabique quand ils sont exposés à la lumière.

³⁰ **ROBIQUET, E.** *Manuel théorique et pratique de la photographie, sur collodion et sur albumine*. Paris : Labé, 1859

³¹ Voir en annexes une sélection de sites Internet sur la photographie

Ce problème s'étend aux autres fonds concernant la photographie (ouvrages du Département Arts et les fonds contemporains de la F.N.P.). Certains lecteurs viennent à la bibliothèque pour faire des recherches iconographiques ou à la recherche d'images sur un certain sujet ou contenant certains objets. RAMEAU permet de rechercher des sujets, mais pas des objets précis. L'utilisateur ne peut pas savoir si dans un livre il pourra trouver les images qu'il désire, surtout s'il s'agit d'un objet très particulier. Avec l'actuel système d'indexation, on peut uniquement indiquer le sujet suivi de "Ouvrages illustrés". Par exemple, un livre de photographies de l'Ile de Man, issu de la F.N.P.³²:

607 (VM – GEOGR) \$aIle de Man (GB)\$xOuvrages illustrés

Mais je ne sais pas si je vais trouver dans ce livre une photographie d'une action ou objet que je cherche.

Récemment, une lectrice cherchait des images de bébés et de femmes enceintes. En cherchant par l'OPAC on n'arrivait pas à satisfaire sa demande. Il fallait donc faire appel à la mémoire ou savoir si tel ou tel photographe avait travaillé sur ce sujet.

Aussi, il est vrai qu'on ne peut pas non plus décrire les images ou trop approfondir dans le sujet. On risquerait de faire des notices trop longues.

Certaines bibliothèques spécialisées en photographie possèdent leur propre thesaurus, adapté à leurs collections. C'est le cas du musée basque de la photographie, le "Photomuseum", à Zarautz (Espagne). Avec toutes ses erreurs³³, il englobe assez bien la discipline, puisqu'il intègre tous les procédés et techniques photographiques, ainsi que les sujets traités dans les œuvres de divers photographes (architecture, ethnographie, etc.). En 1998, ce thesaurus fut réadapté pour son utilisation dans une base de données destinée à compiler les publications

³² KILLIP, Christopher. *Isle of Man, a book about the Manx*. London: Arts Council of Great Britain, 1980.

³³ C'est un thesaurus « maison », réalisé par des stagiaires de l'Université de Deusto, dont je faisais partie, avec peu de moyens, se basant sur des dictionnaires spécialisés, sur le propre fonds de la bibliothèque ainsi que sur la C.D.U.

espagnoles sur la photographie, réalisée par l'Université de Deusto et le Photomuseum.

II. 4.- Localisation physique de la collection

La bibliothèque des frères Lumière était restée, depuis 1993, au 7^e étage du silo, à proximité du fonds de photographies.

Surgit, lors du traitement de cette collection, la question de sa localisation. Une chose est claire : elle restera identifiée comme un ensemble unique, et pas mélangée aux autres fonds. Pour l'instant, les ouvrages ne bougent pas, et restent donc à côté des fonds photographiques.

Cependant, dans le futur, ce sera le Service du Fonds Ancien qui communiquera les documents de la bibliothèque d'Auguste et Louis Lumière, à la différence de ce qui était fait jusqu'au présent et des photographies qui, elles, sont communiquées par le responsable de ce fonds et sur rendez-vous. Aussi, les chercheurs désireux de consulter cette bibliothèque, devaient prendre rendez-vous, puisque la collection n'était pas encore sur le catalogue.

II. 5.- Valorisation de la bibliothèque Auguste et Louis Lumière

Plus que par sa valeur intrinsèque, ce fonds est d'une valeur inestimable par la dimension symbolique et historique qu'il comporte. En effet, c'était la bibliothèque d'Auguste et Louis Lumière, inventeurs non seulement du cinéma, mais aussi de l'Autochrome³⁴ et de la plaque sèche Etiquette bleue³⁵. Les héritiers de ces deux personnalités lyonnaises avaient donné en 1978 ce fonds à la F.N.P., qui, en 1993, se dissout. La Ville de Lyon acquiert le patrimoine de la fondation, et, parmi ces fonds, la bibliothèque des Lumière. La B.M.L. hérite donc de la tâche de traiter et valoriser cette collection, mais aussi " l'honneur " de la conserver.

³⁴ **Autochrome** : le premier procédé couleur (inventé en 1904) à être commercialisé, inventé par les Frères Lumière.

³⁵ **Etiquette bleue** : plaque sèche au gélatino-bromure permettant la photographie instantanée. Elle fut commercialisée dans une boîte à étiquette bleue.

En effet, la conservation et la diffusion de ce fonds consolide la position de premier rang de la B.M.L. au sein du réseau de bibliothèques de France. D'autant plus que, étant donné l'origine lyonnaise de la famille Lumière, la B.M.L. assure la permanence de cette bibliothèque à Lyon et donc sa continuité. De même, le fait de transférer ce fonds documentaire à une bibliothèque, permet son traitement de façon efficace ainsi que sa conservation dans les meilleures conditions possibles (magasins aux conditions atmosphériques préconisées). La Ville de Lyon, en acquérant le patrimoine de la F.N.P. réussit à éviter l'éparpillement d'un fonds qui n'avait jamais bougé, et, en conséquence, à garder la bibliothèque des Lumières à Lyon.

En déposant en 1993 ce fonds à la bibliothèque de la Part-Dieu, la Ville de Lyon assure la continuité des activités et des missions de la F.N.P. et, surtout, la conservation et communication d'une bibliothèque patrimoniale.

Comme je l'ai déjà indiqué, la notoriété des anciens propriétaires de ce fonds, Auguste et Louis Lumière, consolide la position de la B.M.L. au sein de la lecture publique en France et en Europe, et vient se joindre à la liste des trésors qu'héberge l'immense tour de la Part-Dieu (livres anciens, manuscrits, estampes, affiches, fonds spécialisés, etc.).

Ainsi, la conservation et valorisation d'un fonds patrimonial spécialisé est tout à fait en cohérence avec la politique de la B.M.L. Une des ses missions, peut-être aussi importante que la diffusion de la lecture et de la culture auprès des publics, est la conservation des collections patrimoniales. La B.M.L. mène donc des activités destinées à valoriser ces collections (numérisation, expositions, publications, etc.).

Cependant, la bibliothèque Auguste et Louis Lumière a une particularité : elle est formée d'ouvrages très spécialisés en technique et chimie photographique, contrairement au fonds documentaire contemporain de la F.N.P. qui se compose

surtout de catalogues et monographies de photographes, très recherchés par les lecteurs (spécialement par les étudiants de Beaux-arts et d'histoire de l'Art, ou même par les amateurs de photographie artistique). La bibliothèque des Lumières reste très technique. Ce sont des livres qui exigent une connaissance préalable de photographie, de physique et de chimie (à exception de la plupart des titres de périodiques³⁶).

La plupart des ouvrages concernent la chimie photographique. Si certains sont assez généralistes dans ce domaine (par exemple, *Chimie photographique à l'usage des débutants*, de Liesegang³⁷ ou le *Dictionnaire pratique de chimie photographique*, de Fournier³⁸), d'autres intègrent une thématique très pointue. C'est le cas des ouvrages sur différents procédés chimiques³⁹. Ainsi, le travail de l'italien Rodolfo Namias⁴⁰ sur les sels de mercure⁴¹ ou les ouvrages sur des procédés tels le collodion⁴² ou le gélatino-bromure d'argent (notamment les travaux de E. Audra⁴³ et de Dillaye⁴⁴). Aussi, la plupart des ouvrages allemands concernent la chimie (chimie organique, chimie photographique, colorants et industrie tinctoriale). Dans ce cas, les auteurs les plus présents sont Josef Maria Eder et Gustav Shultz. On remarque que la plupart des ouvrages de chimie photographique ont été publiés à la fin du 19^e siècle et au début du 20^e siècle.

Le sujet du développement des photographies est aussi très présent dans cette collection⁴⁵, de même que celui de la photographie en couleurs⁴⁶. On trouve aussi les thématiques de l'optique et appareils photographiques, des arts graphiques et de la photographie stéréoscopique.

³⁶ Notons que l'Agenda Lumière est un annuaire très technique. Cependant les bulletins des sociétés photographiques, et autres revues publient des articles de divulgation générale.

³⁷ **LIESEGANG, Raphl Eduard.** *Chimie photographique à l'usage des débutants*. Paris : Gauthier-Villars, 1898.

³⁸ **FOURTIER, M. H.** *Dictionnaire pratique de chimie photographique*. Paris : Gauthier-Villars, 1892

³⁹ Cela affecte, comme je l'ai déjà expliqué, à l'indexation.

⁴⁰ Cet auteur s'est surtout centré sur la photographie en couleurs.

⁴¹ **NAMIAS, Rodolfo.** *Fotochimica dei sali di mercurio e processi fotografici basati sul loro impiego*. Modena : A. Namias, 1894.

⁴² Par exemple : **CALMELS, H. & CLERC, Louis-Philippe.** *Les procédés au collodion humide*. Paris : le procédé, 1905

⁴³ **AUDRA, E.** *Le gélatino-bromure d'argent : sa préparation, son emploi, son développement*. Paris : Gauthier-Villars, 1884 (1^{er} tirage en 1883)

⁴⁴ **DILLAYE, Frédéric.** *Le développement en photographie : vec le procédé gélatino-bromure d'argent*. Paris : J. Tallandier, [s. d.]

⁴⁵ On en trouve 17 titres correspondant à cette thématique.

⁴⁶ 40 titres.

Les manuels de photographie sont moins nombreux et sont toujours assez techniques. En ce qui concerne l'histoire de la photographie, ce sujet n'est presque pas traité, si ce n'est comme introduction ou pour dresser l'état de la question dans ce domaine. Les titres concernant les photographes sont inexistantes ainsi que la photographie artistique⁴⁷, l'intérêt de cette bibliothèque étant purement technique, voire professionnel, c'est à dire en relation avec l'activité développée par les Frères Lumière⁴⁸.

Mais on trouve aussi des ouvrages sur des Congrès (notamment de l'Union nationale des sociétés photographiques de France, et de l'Union internationale de photographie) et des expositions internationales (Liège, Milan, Saint-Louis).

Comme curiosité, citons un livre sur la photographie et le droit, de A. Bigeon⁴⁹, qui nous montre que le problème des droits en photographie était un sujet qui se posait déjà au 19^e siècle. L'aspect bibliothéconomique est de même présent dans la collection, avec un ouvrage sur la description bibliographique et la classification avec la C.D.U. des publications sur la photographie⁵⁰. D'autres titres intègrent des inventions qui peuvent nous sembler étranges : c'est le cas du cylindrographe⁵¹. Certains arrivent même à établir un type racial ou familial à partir de la photographie⁵², et d'autres apparaissent comme les précurseurs de la photographie aérienne⁵³. Il faut aussi citer une histoire de la photographie

⁴⁷ Les titres qui abordent la photographie artistique le font d'un point de vue technique. En fait, la notion de « photographie artistique » apparaît plus tard, en rivalité avec la peinture. Par exemple : DILLAYE, Frédéric. *L'art en photographie : avec le procédé en gélatino-bromure d'argent*. Paris : Tallandier, [s. d.] ; NIEWENGLOWSKI, G.-H. *La photographie artistique par les objectifs anachromatiques*. Paris : Charles Mendel, [s. d.]

⁴⁸ Dans ce sens, il faut citer l'œuvre d'Auguste Lumière, qui n'a rien à voir avec la photographie, mais qui est en relation avec ses recherches médicales entreprises à l'âge de 60 ans : **LUMIERE, Auguste**. *Tuberculose : contagion, hérédité*. Lyon : Desvigne, 1931

⁴⁹ **BIGEON, A.** *La photographie et le droit*. Paris : Charles Mendel, [1893 ?]

⁵⁰ *Manuel pour l'usage du répertoire bibliographique de la photographie d'après la classification décimale [025.4: 77]*. Paris : Institut international de bibliographie, 1900.

⁵¹ **MOESSARD, P.** *Le cylindrographe : appareil panoramique*. Paris : Gauthier-Villars, 1889.

⁵² **BATUT, Arthur**. *La Photographie appliquée à la production du type d'une famille, tribu ou race*. Paris : Gauthier-Villars, 1887

⁵³ **TISSANDIER, Gaston**. *La photographie en ballon*. Paris : Gauthier-Villars, 1886

astronomique, publiée en 1887⁵⁴, ainsi qu'une notice sur l'emploi des plaques autochromes, publiée par la société Lumière⁵⁵.

Les éditeurs les plus présents dans la collection sont Gauthier-Villars et Charles Mendel.

En résumé, on peut dire que la bibliothèque d'Auguste et Louis Lumière contient surtout des publications très spécialisées et techniques, destinées aux connaisseurs du domaine de la photographie. Quelle est donc la place de cette collection dans une bibliothèque de lecture publique ?.

Les dimensions et la spécificité de la B.M.L. légitiment la conservation d'un fonds portant ces caractéristiques. Déjà, elle possède d'autres fonds très spécialisés et qui, d'un premier coup d'œil, n'ont rien à voir avec la B.M.L., ni avec Lyon ou sa région. C'est seulement en plongeant dans l'histoire de ces fonds et de ce cette bibliothèque qu'on arrive à comprendre leur appartenance à celle-ci.

Les origines de la B.M.L. remontent au 16^e siècle. En 1565, le Consulat, assemblée municipale de Lyon, ouvre les portes du Collège de la Trinité et le confie aux Jésuites. Au 17^e siècle, une salle est destinée à héberger les collections documentaires, qui s'accroissent régulièrement au fil du temps. En 1693, le legs de l'archevêque de Lyon enrichit la bibliothèque avec plus de 5.000 imprimés et manuscrits.

C'est en 1731 que naît la première bibliothèque publique de Lyon, à l'Hôtel de Fléchère (dans le quartier St Jean). Elle ouvre ses portes au public trois jours par semaine mais ses fonds sont très spécialisés dans le domaine juridique.

⁵⁴ RAYET, Georges. *Notes sur l'histoire de la photographie astronomique*. Paris : Gauthier-Villars, 1887.

⁵⁵ *Les plaques autochromes Lumière : notice sur leur emploi*. Paris : Lumière & Jouglu, [s. d.]

En 1765, le Consulat décide d'unifier les deux bibliothèques (le Collège de la Trinité et l'Hôtel de Fléchère) et de rendre accessible au public une collection de plus de 40.000 ouvrages.

Après la Révolution, la gestion de la bibliothèque est confiée à la municipalité et, aux 19^e et 20^e siècles, ses collections se développent avec d'autres legs et donations, certains très spécialisés dans un domaine donné.

Par exemple, l'Académie de Musique de Lyon donna, au 18^e siècle, un fonds de 1.000 partitions antérieures à 1800. Le fonds Bonafous, composé de 5.000 documents, est spécialisé dans la sériculture et les collections de l'Ecole de Tissage se composent de revues et ouvrages anciens sur le tissage, la sériculture, la mode et les arts décoratifs.

Le fonds Chinois, composé de livres et périodiques en langue chinoise et des archives de l'Institut franco-chinois de Lyon ne se comprend pas sans connaître son histoire. De 1921 à 1946, Lyon abrita un institut franco-chinois destiné à former une élite chinoise aux sciences occidentales. Cette institution était unique au monde, et sa bibliothèque abritait un fonds de 5.000 ouvrages et 450 périodiques. Aujourd'hui, cette bibliothèque se trouve à la B.M.L. Ainsi, ses fonds n'ont pas bougé de Lyon. De plus, la Part-Dieu mène une politique d'accroissement de cette collection par des achats, dons et échanges. Aussi, récemment une bibliothèque chinoise privée fut donnée à la B.M.L. et, en 1983, le gouvernement chinois offrit 5.000 titres pour accroître ce fonds. La B.M.L. continue donc l'activité de l'ancien Institut franco-chinois en offrant à ses lecteurs des documents en langue chinoise.

Le fonds Lacassagne est un autre exemple d'une bibliothèque patrimoniale spécialisée. Mr. Alexandre Lacassagne (1843-1924), professeur de médecine légale à la Faculté de Lyon et père de l'Ecole lyonnaise d'Anthropologie, donna en 1921 sa bibliothèque à la B.M.L. Riche de 12.000 volumes, 250 manuscrits et dossiers

de presse, elle comporte des livres et documents sur Marat, sur l'Anthropologie et la médecine légale.

D'autres fonds avaient aussi appartenu à des lyonnais illustres ou concernent directement la ville de Lyon et la région : fonds Coste (fonds documentaire et iconographique concernant l'histoire de Lyon et de sa région), fonds Morin (généalogie de familles lyonnaises), la presse de Lyon et du Rhône, etc.

Ainsi, il n'est pas étonnant de trouver un fonds comme la bibliothèque d'Auguste et Louis Lumière à la B.M.L. Tout d'abord, cette bibliothèque avait appartenu à des personnalités lyonnaises, et, ensuite, elle fut donnée à la F.N.P., dont le siège se trouvait à Lyon, au Château Lumière. Mais il faut se poser la question : est-ce que ce fonds fut donné à la fondation parce qu'il se conservait au Château Lumière, demeure de la famille, et ainsi donc, pour permettre de le garder là où il avait toujours été, ou parce que la raison d'être de la F.N.P. (approche de la photographie et du public, conservation et diffusion de la photographie) la légitimait pour conserver cette bibliothèque ? Si cette donation fut faite afin d'assurer la permanence de la bibliothèque dans le Château Lumière, le fait qu'elle se trouve aujourd'hui enfermée dans le 7^e étage du silo de la Part-Dieu peut être contesté. Cependant, dès 1978, elle n'appartenait plus aux héritiers Lumière : elle faisait partie des fonds de la F.N.P. Elle est donc indissociable de ces fonds et doit être conservée avec eux. En 1993, la Ville de Lyon, décida de les déposer à la bibliothèque municipale. Et c'est cette institution qui a le plus de moyens pour développer ces collections. De plus, à cause de l'état précaire de conservation, la bibliothèque Auguste et Louis Lumière a besoin d'être gardée dans les meilleures conditions possibles, c'est à dire dans un endroit comme les magasins de la bibliothèque de la Part-Dieu.

On assiste aujourd'hui à un développement de la production éditoriale sur la photographie et à un croissant intérêt envers ce domaine. De plus en plus de chercheurs s'intéressent aux anciens procédés photographiques et certains

photographes les utilisent encore⁵⁶. Ainsi, par exemple, en consultant le site de la Société française de photographie⁵⁷, on peut voir une liste de mémoires de Maîtrise, D.E.A. et thèses de Doctorat consacrées à l'histoire de la photographie sous tous ses aspects, et, notamment, sur les anciennes techniques et procédés photographiques.

Les ouvrages présents dans la bibliothèque des frères Lumière sont d'une grande valeur pour les personnes souhaitant approfondir leurs connaissances dans le domaine des techniques et de la chimie photographiques. Ils peuvent aussi intéresser les historiens puisqu'ils témoignent de la perception qu'avaient les gens de l'époque de la photographie (les bulletins des sociétés photographiques et les nombreuses revues sont très intéressantes de ce point de vue) et, surtout, les historiens de la photographie puisqu'ils constituent la source primaire pour l'établissement de l'histoire de la photographie, comme l'est un manuscrit médiéval pour un médiéviste ou une inscription de l'époque romaine pour un historien de l'Antiquité.

Le Département Arts et loisirs, qui a pour mission offrir les outils indispensables pour la connaissance de tous les arts, entre autres, se trouve avec un matériel d'une grande valeur. Aussi, pendant ces dernières années, ce service s'est beaucoup penché sur le domaine de la photographie, avec des acquisitions importantes (photographie incluse dans le CNL) et avec l'idée de continuer la politique entreprise par la F.N.P. La plupart des lecteurs sont des étudiants et chercheurs qui ne se contentent pas d'ouvrages de base sur la photographie ou de monographies d'artistes célèbres, et sont donc très exigeants. Ainsi, les fonds documentaires de la F.N.P., c'est-à-dire la bibliothèque Auguste et Louis Lumière et les fonds contemporains, constituent un appui et une richesse pour le Département et de la B.M.L.

⁵⁶ Voir les ouvrages de Michel Frizot, grand spécialiste de l'histoire de la photographie d'un point de vue technique.

⁵⁷ <http://www.sfp.photographie.com>

III.- Le Gestion des fonds photographiques

Les collections photographiques représentent la plus grande partie du fonds de l'ancienne F.N.P. En effet, consciente de sa mission de sauvegarde du patrimoine photographique et de diffusion de cet art, pendant ses quinze années d'existence, elle avait mené une forte politique d'achats et commandes, renforcée par des dons. Ainsi, elle avait réussi à se constituer un fonds de plus de 5.000 tirages.

La B.ML. qui, à exception d'un fonds local de photographies, n'hébergeait pas un fonds photographique de cette ampleur, se trouve donc, en 1993, avec le défi de le développer et valoriser cette collection.

Aussi, la bibliothèque décide de recruter une personne, issue de la Fondation, comme responsable de ces fonds et pour continuer l'œuvre de la F.N.P. Elle est chargée du catalogage, de l'indexation et de la communication des photographies. Elle organise aussi les expositions itinérantes issues de la Fondation, et est chargée des acquisitions de photographies pour l'Artothèque.

III. 1.- Conservation

Les photographies sont conservées au 7^e étage du silo, dans des boîtes neutres et dans des pochettes " Terthane ". Elles doivent être manipulées avec soin, dans les meilleures conditions atmosphériques.

En effet, les tirages photographiques sont des documents très fragiles et d'une grande valeur. Pratiquement tous les documents photographiques sont sensibles aux conditions d'environnement, pas seulement à la température, à la lumière ou à l'humidité, mais aussi aux substances oxydantes émises par certains matériaux, teintures murales et mobilier en bois. Les boîtes utilisées pour protéger

ces documents risquent aussi de contenir des substances nocives pour les photographies.

Les éléments constitutifs et les résidus chimiques du document photographique sont des facteurs de dégradation importants et la dégradation peut s'intensifier si les conditions externes ne sont pas les plus appropriées. La température doit être inférieure à 18°C, et l'humidité relative doit être comprise entre 30 et 40%. Les moisissures se développent facilement à partir d'une humidité relative de 60%. Aussi, les résidus chimiques accélèrent le processus de détérioration, l'émulsion gonfle, les plaques de verre se détériorent, etc. Les photographies couleurs et noir et blanc sont également très sensibles à la pollution atmosphérique.

Le silo de la Part-Dieu réunit les conditions préconisées par les experts pour la conservation de documents photographiques.

Quand un lecteur désire consulter une photographie, il doit prendre rendez-vous avec la responsable de ce fonds. On lui prêtera une paire de gants et il sera installé sur une grande table pour ne pas abîmer l'image. De même, le personnel de l'Artothèque porte toujours une blouse et des gants lorsqu'il manipule les documents photographiques.

Les photographies d'expositions sont conservées encadrées, dans de grandes caisses, même si " l'encadrement d'une estampe ou d'une photographie doit être considérée comme un état provisoire, le plus bref possible, et en aucune manière comme un moyen de conservation durable "58.

Si d'autres fonds patrimoniaux peuvent être consultés par les chercheurs à travers l'informatique (numérisation) et en détail, comme c'est le cas des

⁵⁸ COLLARD, Claude, GIANNATTASIO, Isabelle & MELOT, Michel. *Les images dans les bibliothèques*. Paris : Cercle de la librairie, 1995, p. 185

enluminures et des estampes anciennes, ceci n'est pas possible pour les photographies, pour des questions de droit et de gestion⁵⁹.

III. 2.- Catalogage des photographies

Lors de l'intégration des fonds de la F.N.P., on décida de cataloguer les documents photographiques en format UNIMARC, et donc, d'intégrer ces notices dans le catalogue de la bibliothèque, comme pour les livres, périodiques, films et disques, de manière à avoir accès en une seule recherche à l'ensemble des ressources. Par ailleurs, lorsque fut lancé le traitement documentaire des photographies, la réflexion sur la coexistence de plusieurs bases et le traitement de collections spécialisées autres que des imprimés, était encore assez peu avancée. Cependant, on créa une base pour les œuvres de l'Artothèque avec le logiciel « Taurus » qui donnait accès aux images numériques des documents. La base ne comportait que l'information de base (auteur, titre, numéro de numérisation), et elle fut abandonnée.

La description documentaire des images suit la norme ZZ44-077, établie en 1995. De même, un bordereau " PHOTO ", conçu par la chargée des collections photographiques et la base bibliographique, fut créé pour faciliter la tâche du catalogueur.

Quant à l'exemplarisation des documents photographiques, on leur a attribué une cote composée d'un numéro correspondant à un photographe et du numéro d'inventaire de la photographie. Pour les documents numérisés, on a ajouté le numéro de numérisation. Par exemple, Robert Doisneau correspond au numéro 0009. Pour son portrait d'André Masson de 1952, dont le numéro d'inventaire est 04126, on utilisera la cote : P 0009 04126 (" P " pour Photographie). Les numéros désignant les auteurs sont attribués de manière aléatoire.

⁵⁹ Voir point sur la valorisation des collections

La description des images, des photographies en particulier en UNIMARC n'est pas la plus appropriée, de mon point de vue, et présente beaucoup de problèmes en ce qui concerne l'indexation ou un projet de numérisation. La B.M.L. utilise le logiciel " Dip Maker " pour la description documentaire de ses fonds d'estampes anciennes et d'enluminures, beaucoup plus flexible qu'un catalogage en UNIMARC aux des normes parfois trop strictes. L'utilisation d'un logiciel comme " Dip Maker " permet une description plus souple et adaptée aux besoins de la bibliothèque. En effet, un lecteur, en consultant l'OPAC, en vue de trouver une photographie en particulier, ne verra pas toujours sa demande satisfaite, ou, bien, les informations contenues dans la notice ne seront pas très claires ou précises. Par exemple, dans la zone 210 (Adresse bibliographique), on indique le lieu et la date du tirage de la photographie, et, ensuite, le lieu et la date de la prise. Comment le lecteur arrive-t-il à comprendre cette information ?. Elle peut être compréhensible pour le catalogueur, mais pas pour le public. Si souvent une notice d'un livre ne veut rien dire pour l'utilisateur, celle d'une photographie sera encore plus difficile à interpréter. Néanmoins, pour le cas des dates et lieux de tirage et de la prise de la photographie, je dois dire qu'il s'agit d'une information nécessaire et essentielle pour l'identification du document. La date et le lieu de la prise indiquent le moment et le contexte dans lesquels la photographie a été faite. La date du tirage nous informe sur l'âge du document photographique.

Par contre, avec un logiciel documentaire, le catalogueur peut créer les champs nécessaires pour la description des photographies, après avoir étudié les différents besoins. En plus des données d'identification de la photographie (auteur, titre, mention d'édition, etc.), l'analyse documentaire de la photographie devrait se faire autour de deux niveaux : l'analyse morphologique (aspects techniques de l'image) et l'analyse du contenu (objets photographiés et leur signification). La façon de photographier a une influence directe sur l'interprétation de l'image, de même que les techniques employées, l'optique, le temps de pose, la lumière, etc. Et le format UNIMARC n'offre pas cette possibilité⁶⁰.

⁶⁰ DEL VALLE GASTAMINZA, Félix. *El análisis documental de la fotografía*. Madrid: Universidad Complutense, 2001 [visité le 05/06/01]. Available from Internet: <URL: <http://ucm.es/info/multidoc/prof/fvalle/Anfot2000.htm>>

De plus, “ Dip Maker ” permet l'accès à la reproduction numérique de l'image elle-même. En effet, les lecteurs peuvent consulter en ligne les collections numérisées. Tel est le cas des enluminures, des articles de presse de la Région et, prochainement, des estampes anciennes. La qualité de l'image est excellente et les détails peuvent être visionnés. Cependant, il faut tenir compte des problèmes liés aux droits pour les photographies qui ne sont pas dans le domaine public.

L'intégration des documents photographiques dans le catalogue de la bibliothèque a eu comme conséquence l'utilisation de RAMEAU pour l'indexation de ces images.

III. 3.- Problèmes liés à l'indexation

RAMEAU, répertoire d'autorité-matière encyclopédique, créé en 1987 par la BnF, et employé à la B.M.L. pour l'indexation de ses fonds, présente des problèmes en ce qui concerne les photographies.

Tout d'abord, il faut bien avoir en tête que l'image n'est pas un document textuel. Un ouvrage, un article, un périodique, ou tout autre document textuel, peut traiter un ou plusieurs sujets qui peuvent être indexés avec plus ou moins de précision. Par contre, une photographie peut représenter plusieurs sujets en fonction de la perception du lecteur, des idées plus ou moins abstraites qui ne se trouvent pas sur RAMEAU. L'image implique différentes lectures et une perception du monde très personnelle.

Deuxièmement, RAMEAU n'est pas un thesaurus iconographique : il ne décrit pas les objets et éléments qui apparaissent dans l'image, mais seulement le sujet explicite et d'une manière très générale. Nombreux sont les lecteurs qui font des recherches iconographiques, qui recherchent des images où tel objet est représenté. La recherche est impossible en interrogeant le catalogue. Il faut faire appel à la mémoire du personnel, mais compte tenu de l'importance des fonds photographiques, il est difficile d'apporter une réponse satisfaisante à la question

de l'usager. Ce problème se pose aussi pour les ouvrages type « recueil de photographies ».

Le langage de la photographie ne peut donc pas se traduire en langage documentaire. Si celui-ci peut se révéler satisfaisant pour un certain nombre de personnes, il peut être aussi inapproprié pour les autres chercheurs. On peut certainement décrire le sujet principal de l'image, le sujet explicite, le sujet qu'on aperçoit d'un premier coup d'œil, mais pas le sujet implicite, celui que l'auteur de la photographie a voulu saisir, la psychologie de la photographie, l'acte artistique. La photographie n'est pas seulement le portrait d'un objet (dans son sens le plus large). Ainsi, Nadar disait au sujet de la photographie :

“ Ce qui ne s'apprend pas, je vais vous le dire : c'est le sentiment de la Lumière, c'est l'appréciation artistique des effets produits par les jours divers et combinés, c'est l'application de tels ou tels effets selon la nature des physionomies qu'artiste vous avez à reproduire. Ce qui s'apprend encore moins c'est l'intelligence morale de votre sujet, c'est ce tact rapide qui vous met en communication avec le modèle, vous le fait juger et diriger avec ses habitudes, dans ses idées, selon son caractère, et vous permet de donner, non pas banalement et au hasard, une indifférente reproduction plastique à la portée du dernier servant de laboratoire, mais la ressemblance la plus familière et la plus favorable, la ressemblance intime. C'est le côté psychologique de la photographie, le mot ne me semble pas trop ambitieux ”⁶¹.

Comment peut-on traduire ce “sentiment” en langage documentaire? Sans doute pas avec RAMEAU !!!.

Et c'est pourtant bien RAMEAU que la plupart des bibliothèques utilisent pour indexer leurs collections photographiques. C'est le cas de la BnF ou de la Bibliothèque Municipale de Lille⁶².

Avec RAMEAU, comme je l'ai indiqué précédemment, je ne peux qu'indexer de façon très générale. Prenons l'exemple d'un portrait. Ce genre de

⁶¹ Cité par : **SIXOU, Christian**. *Les grandes dates de la photographie*. Paris : Ed. VM, 2000, p. 185

document semble facile à indexer. Ainsi, le portrait d'André Masson, réalisé par Robert Doisneau en 1952 peut s'indexer de la manière qui suit :

600 (VM – NOM) : \$aMasson\$bAndré\$xPhotographies

606 (VM – N. C.) : \$aPortraits

Cependant, avec cette description, je ne peux pas m'imaginer la photographie. Si je cherche un document écrit sur André Masson, je pourrais me contenter de cette indexation, mais ce n'est pas le cas pour une image. Je n'ai jamais vu la photographie. Il va falloir que je prenne rendez-vous pour la consulter et voir si elle me convient. Je ne sais pas si André Masson est triste, content, sévère, etc. Je ne sais pas si c'est un premier plan, où la photographie a été tirée... Bref, je ne saurai rien du sujet de l'image avant de l'avoir vue.

Si un lecteur cherche une image où certaines émotions sont saisies, comment pourrait-il s'y prendre ?.

Un autre exemple. Prenons une photographie de Lyon. Lyon est une grande ville. Si j'ai des milliers de photographies de Lyon et je cherche une photographie d'un endroit en particulier, un jour humide de printemps, je risque bien de passer toute une journée en train de faire la recherche (sauf si le titre donne les indications nécessaires).

Cependant, si ce problème existe à la B.M.L. pour les photographies, il est inexistant pour les enluminures et les estampes anciennes. En effet, on utilise des thesaurus appropriés à ces fonds : pour les enluminures le Thesaurus des images médiévales⁶³ et pour les estampes, le thesaurus de Garnier⁶⁴. Celui-ci, semble tout à fait satisfaisant pour décrire les images des estampes. Il s'agit en effet d'un

⁶² ALLAIN, Alexandre. *Les collections photographiques des bibliothèques municipales et l'exemple de Lille*. Villeurbanne : Enssib, 1999

⁶³ *Thesaurus des images médiévales : pour la constitution de base de données iconographiques*. Paris : Ecole des hautes études en sciences sociales / Groupe Images (G.A.H.O.M.), 1993. 183 p.

⁶⁴ GARNIER, François. *Thesaurus iconographique : système descriptif des représentations*. Paris : le Léopard d'Or, 1984. 239 p.

thesaurus destiné au traitement de l'iconographie des œuvres et objets d'art. Il fut réalisé pour l'inventaire général des monuments et richesses historiques de la France et des musées. Il se compose de 3.000 descripteurs plus un nombre de termes géographiques et noms de personnages issus du Petit Robert, et traite les notions suivantes : description de la représentation, sources écrites de la représentation et datation de la représentation. Néanmoins, il n'est pas très adapté pour l'indexation d'images du 20^e siècle.

Il est vrai que, jusqu'à maintenant, on n'a pas élaboré de thesaurus entièrement satisfaisant pour l'indexation de photographies, notamment de photographies d'auteur. Cependant, certains thesaurus ont été élaborés, notamment par des organismes étrangers.

Ainsi, le Département d'estampes et photographies de la Bibliothèque du Congrès, aux Etats-Unis, développa un thesaurus⁶⁵ pour indexer les documents graphiques par sujet et compatible avec le format MARC. Il est constitué d'un vocabulaire contrôlé permettant de décrire un grand nombre de sujets. Les noms propres, les concepts relevant de l'histoire de l'Art et iconographiques sont exclus, mais on y trouve des termes employés pour les idées abstraites. Il contient plus de 5.000 termes autorisés et de nouveaux termes peuvent y être rajoutés. Ce thesaurus n'a pas été traduit au français, bien qu'il semble convenir pour l'indexation des photographies.

L'Art and Architecture Thesaurus (A.T.T.)⁶⁶ est une liste de termes (environ 125.000) organisés de façon hiérarchique et qui permet un meilleur accès à l'information sur l'art, l'architecture et la culture matérielle. Ce vocabulaire fournit de la terminologie sur les objets, concepts, artistes et lieux importants pour ces disciplines. Cependant, ce thesaurus est plus adapté à la description d'objets d'art et de musée qu'à l'indexation de photographies, bien qu'une des ressources

⁶⁵ *Library of Congress thesaurus for graphic materials : LCGM... LC Thesaurus for Graphic materials. Topical terms for subject access.* Washington : Library of Congress, 1987. Ce thesaurus est disponible en ligne: URL: <<http://lcweb.loc.gov/rr/print/tgm1/toc.html>>

⁶⁶ En ligne : <URL : <http://www.getty.edu/research/tools/vocabulary/aat/about.html>>

employées pour la construction de ce thesaurus soit le projet de la Getty Research Library PhotoArchive.

ICONCLASS⁶⁷ est une classification internationale pour la recherche iconographique par sujet et la documentation des images. Elle a été développée par Henri van Waal, professeur d'histoire de l'Art à l'Université de Leiden. Il s'agit d'une liste de définitions d'objets, personnes, faits, situations et idées abstraites qui peuvent être le sujet d'une image. ICONCLASS organise l'iconographie en dix grandes divisions, dans lesquelles les définitions sont ordonnées de façon hiérarchique. Néanmoins, cette classification est surtout spécialisée dans la description de peintures et ne semble pas adaptée pour l'indexation de photographies d'auteur. De plus, c'est un système très complexe.

Le Council of Australian State Libraries, avec le support de Australian Museums Online, a développé un thesaurus iconographique, The Australian Pictorial Thesaurus⁶⁸, dont l'objectif est de fournir des termes pour l'indexation des collections d'images australiennes, et de devenir un standard au niveau national. Il contient 15.000 termes organisés hiérarchiquement et apporte un langage commun d'indexation pour décrire des collections graphiques de bibliothèques, archives et musées. Cette expérience s'est révélée très intéressante, dans le sens où il s'agit d'une initiative à niveau national englobant tous les agents culturels (bibliothèques, archives et musées).

En France, l'ADBS publia en 1994 une analyse de différents langages documentaires utilisés pour l'audiovisuel⁶⁹. Parmi les thesaurus décrits, il faudrait cité, outre RAMEAU et le thesaurus de Garnier, le thesaurus du Service des archives photographiques (vocabulaire élaboré à partir du dépouillement des inventaires de 3.000 clichés), le lexique de l'Agence Gamma et celui de la Photothèque d'EDI7 (groupe Hachette), dont l'usage est strictement interne.

⁶⁷ En ligne : <URL : <http://www.iconclass.nl>>

⁶⁸ En ligne : <URL : <http://www.picturethesaurus.gov.au/about.html>>

⁶⁹ DAUZATS, M. (dir). *Le thesaurus de l'image. Etude des langages documentaires pour l'audiovisuel*. Paris : ADBS, 1994

Cependant, outre ces initiatives, aucun thésaurus connu n'a été réalisé par une bibliothèque ou structure documentaire.

Le Département Arts et loisirs envisage une enquête auprès de structures documentaires hébergeant des collections photographiques pour connaître leur façon de procéder ainsi que les problèmes rencontrés lors du traitement de ces fonds. Les établissements recensés sont les suivants⁷⁰ :

- BNF –Département des Estampes-

Le Département possède une exceptionnelle collection de photographies du 19^e et du 20^e siècles. La bibliothèque possède aussi un fonds d'ouvrages et de revues qui constitue en France la première source documentaire sur la photographie.

- Société Française de Photographie

Fondée en 1854, la Société est dépositaire de l'une des plus grandes collections mondiales d'images et appareils anciens. Elle possède aussi une bibliothèque dont une grande partie est consacrée à l'histoire de la photographie.

- Galerie Municipale du Château d'Eau

Fondée en 1974 par Jean Dieuzaide, elle possède un patrimoine riche de plus de 4.500 tirages photographiques et un centre de documentation hébergeant plus de 8.000 livres.

- Musée Nicéphore Niépce

Les collections de ce musée comportent plus de deux millions d'images sur tous supports. Cet établissement dispose aussi d'une bibliothèque consacrée à la photographie consultable sur demande.

⁷⁰ Pour cela on a consulté : *Vous avez dit photographie ? : guide des lieux et des activités de la photographie en France*. Paris : la Documentation française, 1998 et *Répertoire ICONOS : sources photographiques en France*. Paris : Documentation française, 1999.

- Musée d'Orsay

Les collections photographiques comportent plus de 45.000 œuvres du 19^e siècle et d'avant 1915. Ce sont des photographies artistiques, comme celles qu'on retrouve dans les fonds de la F.N.P.

- Maison Européenne de la Photographie

Elle est chargée de mettre en place une politique de diffusion et de création de la photographie. Elle possède une bibliothèque qui couvre toute l'édition photographique depuis 1958.

- Musée français de la photographie MIRAR ICONOS

- Bibliothèque historique de la Ville de Paris

La bibliothèque possède une richissime collection de photographies (plus de un million de documents).

- Bibliothèque Municipale de Lille

Elle possède un fonds patrimonial important de photographies⁷¹.

- Musée d'Art Moderne et Contemporain de Strasbourg

Il possède une collection d'environ 4.000 œuvres photographiques qui couvrent pratiquement tout le champ de l'histoire de la photographie, ainsi qu'une bibliothèque couvrant les champs de l'art.

- Musée Arthur Batut

Cet établissement, consacré à Arthur Batut, achète et commande des œuvres aux artistes invités à exposer.

- Le Patrimoine photographique

⁷¹ Etudié par un stagiaire de l'Enssib : **ALLAIN, Alexandre**. *La Bibliothèque municipale de Lille : rapport de stage*. Enssib, 1999 ; *Les collections photographiques des bibliothèques municipales et l'exemple de Lille*. Enssib, 1999

Cette association gère et diffuse les collections photographiques appartenant à l'Etat français. Elle se centre aussi sur la numérisation des images, les bases de données et la description et recherche de photographies.

Ainsi, le Département prévoit envoyer un questionnaire afin de connaître la manière dont les photographies sont traitées dans ces structures, si celles-ci possèdent un thesaurus pour l'indexation de ses fonds, et si elles envisagent de numériser leurs collections.

L'indexation et la description des images sont un sujet très débattu dans la littérature. Les articles où cette problématique est posée sont nombreux mais pas les solutions⁷². En fait, il n'existe pas de solution pour indexer l'image, on ne peut pas traduire en langage documentaire l'impression ou les impressions que produit une photographie, et les différentes perceptions que les publics ont d'une même image. Une même photographie ne représente pas la même chose pour deux personnes. De plus, la photographie contemporaine, frôlant l'abstraction, présente d'avantage de problèmes. Comment peut-on attribuer une vedette-matière aux distorsions de Kertesz ?⁷³.

Certains documentalistes préconisent d'ajouter à l'indexation les différentes émotions qu'une image est susceptible de produire chez un individu et le faire en fonction des demandes des usagers⁷⁴. Mais cela reste très subjectif et, lors d'une recherche, peut provoquer beaucoup de " bruit ".

L'indexation libre, c'est à dire sans l'utilisation d'un vocabulaire contrôlé, n'est pas conseillée. Par contre, lors du catalogage du document photographique, il serait intéressant d'introduire un résumé décrivant les objets de la photographie ainsi que le contexte. En UNIMARC, ce serait la zone " 330 " (Note – Résumé). Cependant, à partir de l'OPAC de la bibliothèque, il est difficile pour un lecteur de

⁷² Voir bibliographie sur l'indexation de l'image.

⁷³ A la B.M.L., on leur a attribué comme VM le terme " Anamorphose ".

⁷⁴ O'CONNOR, Bryan. *Pictures, aboutness and user-generated descriptors*. Emporia : Emporia State University, Fév. 1996 [visité le 20.06.01]. Available from the Internet : <URL : http://www.asis.org/SIG/SIGVIS/b_oconnor.html>

faire une recherche, car il n'a pas l'option de recherche par note d'exemplaire et support. Il est donc obligé à taper l'équation de recherche suivante :

“ noex(mots-clés) et supp(photographie) ”

L'utilisateur ne peut connaître cette méthode de recherche que s'il est avisé par le personnel.

En conséquence, on peut dire que la méthode “ idéale ” d'indexation d'images n'existe pas encore, du moins en France. Si RAMEAU est relativement satisfaisant pour les documents textuels, il n'est pas adapté aux documents graphiques. Aux Etats-Unis, la Bibliothèque du Congrès avait mis en place un thesaurus pour ce type de documents (Thesaurus for graphic materials) qui semble être assez complet. La bibliothèque nationale du Brésil, afin d'indexer ses collections photographiques, avait créé un thesaurus, inspiré de celui de la bibliothèque du Congrès, adapté à ses collections et compatible avec le format MARC⁷⁵. L'expérience semble réussir, même si cette bibliothèque ne disposait pas de grands moyens (elle utilise le logiciel CDS-ISIS). La BnF est concernée par le problème de l'indexation des images, sachant qu'elle en conserve un très grand nombre.

Au sein de l'Union Européenne, la Commission européenne sur la Préservation et l'Accès, initia en 1999, un projet (SEPIA⁷⁶) concernant la préservation de documents photographiques et le rôle des nouvelles technologies dans la gestion des collections, projet qui traite aussi le problème de l'accès au document et donc de l'indexation et de la digitalisation. Parmi les partenaires du programme SEPIA, il faut citer la British Library, le Centre de Recherches sur la Conservation des Documents Graphiques, et la bibliothèque nationale de

⁷⁵ APELIAN VALERIO, S., CARNEIRO ALVES, M. & DE CASTRO PIGOZZO, G. « El proceso de construcción de tesauros y de indexación automatizada de documentos fotográficos en la Biblioteca Nacional del Brasil ». In : *60th IFLA General Conference – Conference proceedings – August 21-27, 1994*. IFLA, 1994 [visité le 16/01/01]. Available from Internet : <URL : <http://www.ifla.org/IV/ifla60/60-apes.htm>>

⁷⁶ SEPIA : *Safeguarding European Photographic Images for Access*. Mars 2001 [visité le 12/07/01]. Available from the Internet : <URL: <http://www.knaw1.nl/ecpa/sepia/>>

l'Espagne. Ce projet pourrait constituer un précédent en ce qui concerne le traitement des collections photographiques patrimoniales.

III. 4.- Valorisation et développement des collections

La B.M.L. doit s'interroger sur l'intégration et la valorisation scientifique d'un fonds photographique d'une très grande richesse, en fonction de la politique générale et des attentes des usagers. Elle doit aussi prendre en compte les moyens financiers, matériels et les espaces pour l'acquisition, traitement, et consultation de ces collections.

La conservation et la communication de ces fonds ne sont pas suffisantes pour une bibliothèque comme celle de la Ville de Lyon. En effet, les fonds photographiques doivent être développés et valorisés, conformément aux missions de la B.M.L. et de l'ancienne F.N.P. Celles-ci sont rappelées ci-dessous :

- Conservation et mise en valeur du patrimoine photographique,
- Favoriser la création auprès des jeunes artistes,
- La diffusion de la photographie,
- L'enseignement de la photographie et de son histoire.

Cependant, la B.M.L. n'a pas les moyens financiers suffisants pour acquérir des photographies à caractère patrimonial, comme c'est le cas des grands noms de la photographie humaniste, un des trésors issus des fonds de la Fondation. Aujourd'hui, les acquisitions se centrent sur les œuvres de jeunes artistes, dont la qualité est remarquable, et qui apportent une nouvelle conception de la photographie. Elles permettent la mise en prêt de photographies contemporaines dans le cadre de l'Artothèque. C'est le cas des pièces récemment acquises de Natacha Lesueur, Yves Trémorin, et Dirk Braeckman. En 2000, 48 photographies furent acquises par le Département, dont 35 non prêtées (entre autres, 26 photographies d'Evelyne Coutas et 8 photographies de Rodney Graham achetées avec l'aide du FRAB).

De même, les bourses qu'accordait la F.N.P. ne peuvent plus être accordées. Il ne faut pas oublier que les boursiers donnaient certaines de leurs œuvres à la fondation, contribuant ainsi à l'élargissement et enrichissement de ses fonds.

Pour diffuser l'art contemporain, notamment la photographie, le Département Arts organise aussi des expositions portant sur ce domaine. Il s'agit d'un moyen de faire connaître cet art au public ainsi que les fonds de la B.M.L. Néanmoins, le Département ne dispose des grandes salles d'exposition qu'une fois par an. Cependant, la bibliothèque est en train d'aménager un nouvel espace pour les Arts graphiques, dont l'ouverture est prévue pour l'automne 2001.

En 1994, l'Artothèque programma deux expositions de photographies : Hervé Guibert et Yannig Hédel (« Heures blanches ») et en 1995, l'exposition « Sisters of perpetual indulgence », avec des photographies de Jean Baptiste Carhaix.

L'année 1996 commence avec l'exposition de René Basset (« Regards »), suivie des photographies de Hans Namuth (« Jackson Pollock »).

En 1997, en partenariat avec le Goethe Institut, le Département organisa une exposition de photographies de Astrid Klein et de Rudolf Bonvie.

L'exposition « the blind man », de Gabriele di Matteo (photographie et peinture) eut lieu en 1998, en collaboration avec le FRAC Rhône-Alpes.

En 1999, le Département participa à l'exposition inter-départements consacrée à la Hongrie, en présentant un choix de photographes hongrois ayant travaillé à Paris dans les années 1930 (entre autres, « Les distorsions » de Kertesz et « Les transmutations » de Brassai). Cette exposition fut complétée par une conférence d'Anne Laure Wanaverbecq sur la photographie hongroise entre 1919 et 1939, une conférence d'Evelyne Rognat sur la photographie d'André Kertesz, et de visites commentées de l'exposition.

Cette même année, deux autres expositions furent proposées :

- Hommage à Boubat, dans la salle Arts et Loisirs
- Exposition de photographies sur le thème du travail, à la Bibliothèque du 4^e arrondissement.

En 2000, le Département organisa une exposition d'Art Contemporain (“ Sur terre comme au ciel ”) et une autre sur les livres d'artistes édités en Allemagne. Cette fois-ci, la photographie, intégrée dans l'Artothèque, n'avait pas le premier rôle.

La B.M.L. offre aussi un large éventail d'expositions itinérantes à louer, provenant des fonds de la F.N.P. :

- “ Un siècle de Lumière ”,
- Les autochromes Lumière et les premiers autochromistes,
- Le commandant Jean Tournassoud,
- Edouard Boubat –parcours sensible-,
- Jeune photographie,
- Dix photographes pour le patrimoine,
- Jacques Prévert et ses amis photographes,
- Photo-théâtre : Ito Josue / Jean Daste,
- Marc Garanger – Femmes algériennes,
- Gérard Amsellem –Jazz, portraits de musiciens,
- Pierre Jamet / 36 –Les auberges de jeunesse,
- Jean Dieuzaide –un photographe de la réalité,
- Le calotype,
- René Jacques –La grande tradition classique,
- Emmanuel Sougez –Sougez à la fenêtre,
- Marc Riboud –Images de Villeurbanne /cinquantenaire des Gratte-Ciel,
- Nadar et la féminité,
- Blanc et Demilly –Lyon 1933,
- Trio pour une expo... Pierre Jamet, Fred Mella, Paul Tourenne,

- René Basset.
- Yannig Hedel

L'Artothèque propose aussi 18 mini-expositions photographiques, dont six œuvre de Minkinen et des photographies extraites de l'œuvre de Basset. Elle organise également des expositions à la demande, sur des thèmes proposés par les emprunteurs.

Les collections de l'Artothèque sont aussi présentées lors des manifestations photographiques en France et à l'étranger (Les rencontres d'Arles, la Biennale de Venise, le Mois de la Photo à Paris, etc.).

De même, des activités autour de l'art sont organisées : conférences, visites guidées, présentations des collections, heures de la découverte. Les heures de la découverte présentent l'art vidéo et les œuvres non empruntables de l'artothèque. Les heures de la découverte pour enfants, animées par deux emplois jeunes, furent lancées en septembre 1999. Elles se centrent sur un thème en particulier (par exemple, le bestiaire, le portrait, etc.) et sont destinées aux enfant de quatre à dix ans.

Ces activités se complètent pas des actions pédagogiques autour de l'art contemporain : présentations d'œuvres et d'artistes à des adultes en formation, à des étudiants de Beaux-arts, interventions dans des écoles maternelles et primaires.

Le Département mène aussi des actions de partenariat avec des structures liées au domaine de l'art contemporain et de la photographie (notamment avec la FRAC Rhône-Alpes, l'Université Claude Bernard, Mission du patrimoine photographique, le Musée de la Photographie Nicéphore Niépce, le Musée d'Art contemporain, l'Ecole Nationale des beaux-arts, etc.).

En 2001, le Département a mis en place une démarche de documentation des artistes et œuvres présents dans les fonds de la B.M.L. afin de valoriser le

travail scientifique effectué sur ces collections et de les mettre en valeur. La constitution d'un dossier documentaire autour de chaque artiste sera, dans le futur, la base pour la création d'une base de données. Si ce travail regroupe toutes les œuvres et tous les artistes de l'artothèque, il a pour priorité les photographies et les photographes.

L'objectif est de créer des dossiers documentaires sur chaque artiste, avec des articles, biographies, commentaires des œuvres, bibliographies, ressources sur Internet, expositions et trajectoire des œuvres.

De même, le Département vise la numérisation des photographies dans le but de faciliter aux lecteurs la consultation des fonds graphiques et de les diffuser amplement.

Si on additionne cette idée à la réalisation des dossiers documentaires et d'une base de données, la B.M.L. pourra offrir un richissime outil de recherche et référence sur la photographie et sur les arts graphiques en général.

De plus, la numérisation assure la permanence d'une information (dans ce cas, d'une image), un support inusable, une image de qualité et favorise la transmission à distance des documents. Elle offre également une variété de solutions pour la consultation des documents et une impression sur papier de bonne qualité. La B.M.L. a déjà l'expérience de la numérisation (enluminures, articles de presse et estampes anciennes) et possède les moyens matériels (acquisition d'un scanner professionnel en 2000).

Certaines photographies ont déjà été numérisées. Cependant, on ne peut pas diffuser ces images digitalisées, à cause des contraintes du Droit d'auteur. En effet, la bibliothèque doit s'assurer qu'elle possède tous les droits. On ne peut pas reproduire une image sans l'autorisation de l'auteur ou de ses héritiers.

La question des droits est le problème majeur que la bibliothèque doit résoudre pour bien mener les actions de valorisation des collections. Les images numérisées enrichiraient remarquablement une base de données centrée autour de la photographie et des photographes et qui serait un important outil de référence pour les chercheurs et amateurs de cet Art. Cette base serait aussi le moyen idéal de diffusion et communication du patrimoine photographique de la B.M.L., et de continuation des missions de la F.N.P. (conservation, diffusion et pédagogie de la photographie).

CONCLUSION : L'INTEGRATION D'UN FONDS SPECIALISE DANS UNE BIBLIOTHEQUE DE LECTURE PUBLIQUE

En 1993, la Bibliothèque de Lyon reçoit une collection multi-support d'une grande valeur, provenant de la Fondation Nationale de la Photographie. Elle est chargée de la conserver, développer et valoriser, à travers le Département Arts l'Artothèque.

Cependant, elle doit aussi surmonter certains problèmes, issus des propres caractéristiques de la collection.

Tout d'abord, il s'agit d'un fonds patrimonial qui nécessite des mesures de conservation très particulières, étant donné qu'il est constitué surtout de photographies et que celles-ci sont délicates à conserver. Ajoutons le mauvais état de conservation de la bibliothèque des Frères Lumière, puisque certains ouvrages présentent des traces de moisissures, des salissures et d'acidité. Le travail de conservation et de restauration mobilise une forte somme d'argent.

Deuxièmement, nous sommes face à une collection à caractère patrimonial, dont la gestion est tâche d'un département thématique d'une bibliothèque de lecture publique. De ce fait, le Service doit travailler en coordination avec les autres départements de la bibliothèque (Fonds Anciens, Rétroconversion, Coordination Bibliographique...). Cela s'est fait dans le cas du traitement de la bibliothèque d'Auguste et Louis Lumière.

Il s'agit aussi d'une collection fortement spécialisée dans le domaine de la photographie. Le problème s'est surtout posé au moment de l'indexation des

documents avec RAMEAU, pour la bibliothèque des Lumières, les fonds documentaires contemporains ainsi que pour les photographies. Pour l'instant, le Département n'a pas trouvé de réponse à ce problème, mais s'interroge sur le meilleur moyen de décrire et indexer ces collections, en particulier les images photographiques. En ce qui concerne la France, il semble que la majorité des établissements non spécialisés se limitent à RAMEAU.

Pour bien mener les actions de valorisation des fonds de la F.N.P., la B.M.L. a besoin d'un important budget. Aussi, certaines actions auparavant menées par la fondation ne peuvent plus être exécutées. C'est le cas des bourses attribuées aux jeunes créateurs. Cependant, même avec des moyens insuffisants, et grâce à l'Artothèque, la B.M.L. a réussi à faire connaître les fonds de la F.N.P. à travers une politique très active de valorisation et diffusion de ces collections. Si la F.N.P. organisait des expositions, la B.M.L. fait connaître ce fonds à partir de l'OPAC (notices versées dans le catalogue de la bibliothèque), de l'Artothèque, des expositions, conférences, heures de la découverte, etc. On peut donc dire que les fonds de la F.N.P. sont maintenant plus visibles pour le public. C'est aussi le cas pour la bibliothèque des frères Lumières, maintenant qu'elle figure sur le catalogue de la B.M.L.

Ainsi, même si la disparition de la F.N.P. fut une grande perte culturelle pour Lyon et pour la France, la B.M.L. a su éviter la dissolution de ses fonds et assurer la continuité de la fondation, en même temps qu'elle a gagné une collection d'une grande valeur patrimoniale, unique en France.

BIBLIOGRAPHIE

LA BIBLIOTHEQUE MUNICIPALE DE LYON

Bibliothèque municipale de Lyon. Lyon : BM, [2001] (brochure de présentation)

Bibliothèque municipale de Lyon. Lyon : BM, [2001] (rapport d'activités)

Collections. Lyon : BM, 1997 (extraits de *Patrimoine des bibliothèques de France*, vol. 5. Paris : Payot, 1995)

MOREL, Bernadette. *Arts et Loisirs : rapport d'activités 2000* (document interne)

LA FONDATION NATIONALE DE LA PHOTOGRAPHIE

10 premières années de la Fondation Nationale de la Photographie au Château Lumière rue du premier film, 1978-1988. Lyon : F.N.P., 1988

« La Bibliothèque municipale de Lyon et la Fondation Nationale de la Photographie. » In : *Le bloc-notes de la Mapra*, 1 avril 1994

BLANCHARD, Sandrine. « Le patrimoine de la Fondation Nationale de la Photographie légué à la *Don des héritiers Lumière à la Fondation Nationale de la Photographie en 1978* Bibliothèque municipale de Lyon ». In : *Le Monde*, édition Rhône-Alpes, 25 juillet 1993

« Conseil municipal, séance du 5 juillet 1993. Cessation d'activités de la Fondation Nationale de la *Photographie*, apurement des comptes, affectation de

son patrimoine d'œuvres photographiques à la Bibliothèque municipale, signature d'une convention ». In : *Bulletin Municipal de Lyon*, 18 juillet 1993

« Fondation Nationale de la Photographie : la BM hérite ». In : *La voix du lyonnais*, 19 octobre 1993

GUERRIN, Michel. « La disparition de la Fondation Nationale de la Photographie. » In : *Le Monde*, édition Rhône-Alpes, 16 janvier 1993.

« Mariage du livre et de la photo à la BM de Lyon. » In : *Ticket Rhône-Alpes*, 1 octobre 1993

PAGNEUX, Jean. « Photographie. La Fondation Nationale mise à mort. » In : *l'Humanité*, édition Rhône-Alpes, 26 mars 1993.

LES IMAGES ET LES BIBLIOTHEQUES

ALLAIN, Alexandre. *La Bibliothèque municipale de Lille : rapport de stage.*
Enssib, 1999

_____. *Les collections photographiques des bibliothèques municipales et l'exemple de Lille.* Enssib, 1999

AYRAULT, Jacqueline. *Les collections de photographies dans les bibliothèques publiques.* ENSB, 1983

COLLARD, Claude, GIANNATTASIO, Isabelle & MELOT, Michel. *Les images dans les bibliothèques.* Paris : Cercle de la Librairie, 1995

DINCLAUX, Marie & VOSGIN, Jean-Pierre (Dir.). *Images en bibliothèque : journée « Profession : bibliothécaire » du 4 mai 1995.* Bordeaux : Presses Universitaires, 1996.

MAUVIEUX, Martine. *L'accès aux images fixes dans les bibliothèques : bilan et nouvelle problématique.* Enssib, 1998.

MAUVIEUX, Martine. *Les artothèques : Bibliothèque municipale de Lyon, Maison du livre, de l'image et du son.* Enssib, 1997.

PLANCHON, Olivier. *Les artothèques en B.M. et leur promotion : état et perspectives.* ENSB, 1987

PHOTOGRAPHIE⁷⁷

AMAR, Pierre-Jean. *Histoire de la photographie.* Paris : Presses Universitaires de France, 1997

Dictionnaire de la photographie : index anglais-français, allemand-français. Paris : Conseil international de la langue française, 1990

Dictionnaire mondial de la photographie : des origines à nos jours. Paris : Larousse, 1994

FRIZOT, Michel. *Nouvelle histoire de la photographie.* Paris : Bordas, 1994

LEMAGNY, Jean-Claude & ROUILLE, André (Dir.). *Histoire de la photographie.* Paris : Larousse, 1998.

Histoire de la photographie. Paris : Bordas, 1996

Histoire de la photographie de 1839 jusqu'à nos jours. Cologne : Taschen, 2000

Histoire de la photographie française des origines à 1920. Paris : Ceatis, 1978

Répertoire ICONOS : sources photographiques en France. Paris : Documentation française, 1999

ROSENBLUM, Naomi. *Une histoire mondiale de la photographie.* Paris : ED. Abbeville, 1997

SIXOU, Christian. *Les grandes dates de la photographie.* Paris : VM, 2000

⁷⁷ Tous ces titres sont présents à la B.M.L.

TILMANN, Urs. *Dictionnaire encyclopédique de la photographie.* Paris : Ed.
WM, 1986

*Vous avez dit photographie ? : guide des lieux et des activités de la photographie
en France.* Paris : Documentation française, 1998.

INDEXATION DE L'IMAGE

BLERY, G. « Une image vaut mille mots. II. Le problème de la classification. »
In : *Photographe*, 1976, n° 1323, pp. 40-47.

BLERY, Ginette. « La mémoire photographique. Etude de la classification des images et analyse de leur contenu à l'aide de l'informatique » In :
Bulletin interphotothèque, 1981, n° 41.

CHARBONEAU, N. & ROBERT, M. « La description des photographies. » In :
Archives, 1998, vol. 30, n° 1.

DAUZATS, Michel (Dir.). *Le thesaurus de l'image. Etude des langages documentaires pour l'audiovisuel*. Paris : ADBS, 1994.

DEL VALLE GASTAMINZA, Félix. « Lenguaje fotografico y politica. Una aproximacion al analisis documental. » In : *La lengua y los medios de comunicacion. Oralidad, escritura, imagen, Madrid, 25-29 de mayo de 1996*. Madrid : Universidad Complutense, 1996 [visité le 19/06/01].
Available from the Internet : <URL :
<http://www.ucm.es/info/multidoc/prof/fvalle/lengua.htm>>

DEL VALLE GASTAMINZA, Félix (Ed.). *Manual de catalogacion fotografica*.
Madrid : Sintesis, 1999.

_____. *El analisis documental de la fotografia*. Madrid : Universidad Complutense,
2001 [visité le 05/06/01]. Available from the Internet : <URL :
<http://www.ucm.es/info/multidoc/prof/fvalle/Anfot2000.htm>>

DENIS, Sylvaine & LEPLUS, François. *Difficultés linguistiques liées au traitement du document*. Paris : Institut national des techniques de la documentation, 1990.

GRAHAM, Margaret E. *The description and indexing of images. Report of a survey of ARLIS members, 1998/99.* Newcastle : University of Nortumbria, Institute for IMAGE DATA Research, mai 1999 [visité le 07/06/01]. Available from the Internet : <URL : <http://www.unn.ac.uk/iidr/ARLIS/>>

GUIBAULT, E. « Comment indexer l'image fixe ? ». In : *Archimag*, 1995, n° 86.

HUDRISIER, Henri : *L'iconothèque.* Paris : La Documentation française, 1982.

JAMES, Amy L. *Cataloging photographs in archival repositories.* Available on line : [Berkeley : University of California], oct. 1995 [visité le 20/06/01]. Available from Internet : <URL : <http://sunsite.berkeley.edu/Imaging/Databases/Fall95papers/james.html>>

KRAUSE, MG. « Intellectual problems of indexing picture collections. » In: *Audiovisual librarian*, 1988, vol. 14, n° 2, pp 73-81.

MAILHO DABOUSSI, L. « Création d'un thesaurus d'images. L'expérience de la banque de données Iconos sur les fonds de photographies. » In : *Documentaliste*, 1995, vol. 32, n° 2, pp. 99-105.

O'CONNOR, Brian. *Pictures, aboutness, and user-generated descriptors.* Emporia: University of Emporia, fév. 1996 [visité le 20/06/01]. Available from the Internet: <URL: http://www.asis.org/SIG/SIGVIS/b_oconnor.html>

ORNAGER, S. & INGWERSEN, Peter. "Accessing information in visual language. Theoretical image analysis and empirical user studies on indexing and retrieval." In: *International Conference on conceptions of*

library and information science, 2. 1996-10-13, Copenhagen DNK//CoLIS 2. Kobenhavn: Royal School of Library, 1996, pp. 417-432.

PIETERS, DL. "Handling photograph collections by coordinate indexing." In : *Special librarian*, 1975, vol. 66, n° 11, pp. 541-542.

ROUILT, Huguette & DUBOULOZ, Jean-Pierre. *A l'écoute de l'œil. Les collections iconographiques et les bibliothèques.* München: KG Saur, 1989.

Le traitement documentaire de l'image fixe. Paris : Bibliothèque publique d'information, 1986.

TURNER, James. « Indexing pictures. Some considerations. » In : *Annual meeting, Council of Botanical and Horticultural Libraries, Jardin botanique de Montréal, Wednesday June 4, 1997.* Montréal : Université, 1997 [visité le 19/06/01]. Available from the Internet : <URL : <http://mapageweb.umontreal.ca/turner/english/texts/cbhl97.htm>>

VEZINA, Kumiko. « Survol du monde de l'indexation des images ». In : *Cursus*, 1998, vol. 4, no 1 [visité le 07/06/01]. Available from the Internet : <URL : <http://www.fas.umontreal.ca/EBSI/cursus/vol4no1/vezina.htm>>

CONSERVATION

DEWES, Jeanne et PAGE, Julie A. (Ed). *Promoting preservation awareness in libraries. A sourcebook for academic, public, school and special collections.* Wetsport: Greenwood Press, 1997.

IFLA principles for the care and handling of library material. [Paris]: IFLA-PAC, 1998.

ODDOS, Jean-Paul (Dir). *La conservation. Principes et réalités.* Paris : Ed. du Cercle de la Librairie, 1995.

Protection et mise en valeur du patrimoine des bibliothèques. Recommandations techniques. Paris : Direction du livre et de la lecture, 1998.

SWARTZBURG, Susan Garretson (Ed). *Conservation in the library. A handbook of use and care of traditional and nontraditional materials.* London: Aldwych Press, 1983.

SWARTZBURG, Susan Garretson. *Preserving library materials. A manual.* Lanham : The scarecrow Press, 1995.

CONSERVATION DES IMAGES

Les documents graphiques et photographiques : analyse et conservation : travaux du Centre de recherches sur la conservation des documents graphiques 1988-1990. Paris : Archives nationales, 1991.

Les documents graphiques et photographiques : analyse et conservation : travaux du Centre de recherches sur la conservation des documents graphiques 1994-1998. Paris : Direction des archives de France, 1999.

LAVEDRINE, Bertrand. *La conservation des photographies.* Paris : Ministère de la Culture, 1990.

Sauvegarde et conservation des photographies, dessins, imprimés et manuscrits : actes. Paris : Association pour la recherche scientifique sur les arts graphiques, 1991.

SCHWARZ, Danièle. *Conservation des images fixes.* Paris : la Documentation française, 1977.

WEINSTEIN, Robert A. & BOOTH, Larry. *Collection, use, and care of historical photographs.* American Association for State and Local History, 1977.

ANNEXES

BIBLIOTHEQUE MUNICIPALE DE LYON

CHIFFRES 2000

(issus de : *Les chiffres de l'année 2000*. Lyon : BM, 2001 [visité le 03/09/01].

Available from the Internet : URL <http://www.bm-lyon.fr/chiffres2000.htm>)

* Equipements

- Bibliothèque de la Part-Dieu	27.290 m2
- Services et salles ouvertes au public	15.290 m2
- Stockage des documents (silo à livres)	12.000 m2
- Bibliothèques d'arrondissement	8.260 m2

* **Les effectifs** : 397 personnes dont 14 conservateurs d'Etat.

* Le budget

Dépenses

Dépenses Ville de Lyon	71.410.737 FF
Dépenses Etat (personnel Etat)	3.872.900 FF
Total dépenses	75.283.637 FF

Recettes

Recettes propres	4.337.137 FF
DGD (Etat)	1.976.029 FF
Subventions diverses	472.102 FF
Total recettes	6.785.268 FF

Investissement : 34.370.026 FF

* Acquisitions

Livres	65.168
Disques compacts et K7 audio	6.713
Vidéocassettes et DVD	1.949
CD-Roms	1.661
Artothèque	112
Autres (partitions, brochures, affiches...)	1.036
Total	76.639

* Fréquentation

Bibliothèque de la Part-Dieu	2.369.891
Bibliothèques d'arrondissement	1.351.939
Total des entrées	2.369.891

Emprunteurs : 75.908 emprunteurs actifs

* Les prêts

Livres	2.083.661
Périodiques	182.173
Cassettes audio	9.435
Disques compact	304.506
Partitions	17.356
Méthodes de langues	3.238
Documents éducateurs	4.788
Documents électroniques	17.754
Estampes	1.095

Photos	426
Vidéocassettes et DVD	107.291
Total des prêts	2.731.723

*** Les collections (environ 2.124.025 documents)**

Accès

Accès	Part-Dieu	Total
Direct	210.059	716.964
Indirect	1.407.061	1.407.061

Usage

En prêt	810.513
En consultation	1.313.512

Répartition géographique

Part-Dieu	1.617.120
Bibliothèques d'arrondissement	464.777
Bibliobus	42.128

Détail des collections

Livres	1.803.101
Périodiques (titres)	12.116
Disques compacts	35.448
Partitions	2.712
Cassettes de texte	3.786
Méthodes de langues	749
Vidéocassettes et DVD	13.305
CD-Roms	2.482
Estampes et photographies	788

* Collections patrimoniales

Manuscripts

Man. mérovingiens et carolingiens	50
Man. Médiévaux	510
Total manuscrits	11.800

Ouvrages imprimés avant 1921

Incunables	1.157
16 ^e siècle	55.000
17 ^e siècle	113.000
18 ^e siècle	140.000
19 ^e siècle	199.000
Total	508.000

Autres documents

Estampes	119.903
Documents en langue chinoise	48.000
Disques	89.005
Photographies	45.122

Catalogue informatisé

Nombre de notices exemplaires	1.494.576
Nombre de notices bibliographiques	803.164

BIBLIOTHEQUE MUNICIPALE DE LYON ORGANIGRAMME

(source : *L'organigramme*. Lyon : BM, 2001 [visité le 04/09/01]. Available from Internet : <URL : <http://www.bm-lyon.fr/organisation.htm>>

	DIRECTION : PATRICK BAZIN Communication interne	
POLE PART-DIEU	SERVICES COMMUNS	POLES URBAINS
Coordination des départements Les départements Département Fonds Ancien, Histoire du Livre et l'Imprimerie Documentation Régionale Lyon et Rhône-Alpes, Dépôt légal Département Sciences et techniques et Espace multimédia Département Civilisation Département Société Département Arts et loisirs Département Langues et littératures Département Jeunesse Silo de conservation	Relations publiques et presse Ressources humaines Finances Bâtiments Informatique et nouvelles technologies Formation Service du public et du prêt Animations Editions Coordination des acquisitions Service des périodiques et des bases en ligne Coordination bibliographique Rétroconversion	Pôle Nord : Bibliothèque du 1 ^{er} Bibliothèque du 4 ^e Bibliothèque du 6 ^e Pôle Centre : Bibliothèque d u2e Bibliothèque du 5 ^e Saint-Jean Bibliothèque du 5 ^e Ménival Pôle Sud Bibliothèque du 3 ^e Bibliothèque du 7 ^e , Jean Macé Bibliothèque du 7 ^e , Guillotière Bibliothèque du 7 ^e , Gerland Bibliothèque du 8 ^e Pôle Ouest Médiathèque de Vaise Bibliothèque du 9 ^e , Saint-Rambert Bibliothèque du 9 ^e , La Duchère Pôle Mobile Bibliothèque mobile Les 2 bibliobus des collectivités, adultes et enfants

COLLECTIONS PATRIMONIALES A LA B.M.L.

11.400 manuscrits dont :

- 50 manuscrits mérovingiens et carolingiens
- 500 manuscrits médiévaux, dont 200 enluminés

600.000 imprimés avant 1921 dont :

- 1.150 incunables
- 100.000 estampes
- 90.000 disques
- 40.000 photographies
- 50.000 documents chinois

Quelques collections :

Académie de musique de Lyon (18^e siècle)	Partitions gravées et manuscrites d'avant 1800	1.000 partitions
Adamoli (1960)	Collections de bibliophiles lyonnais du 18 ^e siècle. Livres illustrés, manuscrits, incunables, plaquettes sur les Jésuites, etc.	15.000 documents
Affiches illustrées (20^e siècle)	Affiches françaises et étrangères, fin 19 ^e -20 ^e siècle	750 pièces
Affiches politiques, administratives et électorales lyonnaises (19^e et 20^e siècles)	Décrets, arrêtés, lois, ordonnances couvrant l'Ancien Régime depuis 1594 et la Révolution. Elections municipales, cantonales et législatives pour 1789-1852 et 1878-1914	5.000 documents
Fondation Nationale de la Photographie (1993)	Plaques de verre noir et blanc, autochromes, tirages papier, stéréosynthèses, plaques panoramiques, livres sur la photographie, etc.	4.000 plaques autochromes, 30.000 plaques noir et blanc, 800 livres de la bibliothèque des frères Lumière, 5.500 tirages papier noir et blanc, 500 tirages papier couleur, etc.
Artothèque (1994)	Estampes contemporaines, photographies, vidéo d'artistes	400 estampes, 250 photographies, 30 vidéos

Baron (1998)	163 gravures et plus de 100 dessins du Lyonnais Balthazard-Jean Baron (1788-1869) donnés par Colette E. et Etienne Bidon	270 documents
Becker (1894)	Histoire de la musique, partitions	1.200 documents
Bonafous (1859)	Archives sur la sériculture, manuscrits	5.000 documents
Bubani (1885)	Impressions des imprimeurs lyonnais Gryphe (16 ^e siècle)	600 documents
Charvin (1842)	Incunables, livres à gravures du 18 ^e siècle, etc.	500 documents
Chinois (1974)	Monographies et périodiques en langue chinoise, archives de l'Institut franco-chinois de Lyon. Documents uniques. Dons général Jacques Guillermaz, Michelle Loi, Léon Vandermeersch.	50.000 documents du 20 ^e siècle
Chomarat (1992)	Ouvrages d'ésotérisme (surtout Nostradamus), sur l'anarchisme, franc-maçonnerie, l'histoire du livre, etc.	45.000 documents
Chronique sociale de France (1996)	Bibliothèque traitant des rapports de l'Eglise et du social, constituée par la Chronique sociale de France entre la fin du 19 ^e siècle et nos jours	20.000 documents
Collection Jésuite des Fontaines (1999)	Fonds religieux très développé, importante iconographie pieuse, nombreux livres de voyage, périodiques et thèses universitaires.	500.000 ouvrages et documents iconographiques
Conservatoire de musique de Lyon (1998)	Partitions d'orchestre et de piano-chant, revues musicales, livres sur la musique, partitions autographes	1.000 documents et liasses
Coste (1855)	Livres, journaux, brochures, affiches, estampes, plans et cartes, portraits, manuscrits concernant l'histoire de Lyon et de la région.	19.000 documents dont 3.642 estampes, 1.309 manuscrits
Des Guidi (1869)	Ouvrages français et italiens de médecine ancienne	1.000 documents
Ecole de Tissage (1985)	Revue et ouvrages anciens (jusqu'en 1960) sur le tissage, la sériculture, la mode, les arts décoratifs, les colorants,	12.000 documents

	etc.	
Esotérisme et franc-maçonnerie (20^e siècle)	Livres et plaquettes, manuscrits de Jean-Baptiste Willermoz, archives de Papus, de Philippe Encausse, de Bricaud, etc.	3.000 ouvrages et plusieurs milliers de pièces manuscrites réparties en 250 cotes.
Espéranto et langues artificielles (20^e siècle)		800 documents du début du 20 ^e siècle, dont certains très rares.
France 3 Rhône-Alpes-Auvergne (1993)	Disques 78 tours, disques microsillons 33 tours et 45 tours, bandes magnétiques (1920-1986)	80.000 volumes
Giraud (1910)	Ouvrages sur les industries d'art	150 documents
Guerre de 1914-1918 (1914 à 1921)	Livres, affiches, périodiques, photographies, textes de propagande...de tous les pays belligérants	20.000 documents
Holstein (1926)	Ouvrages sur l'art de l'Orient et d'Extrême-Orient	200 documents
Lacassagne (1921)	Livres et documents sur Marat, sur l'anthropologie et la médecine légale	12.000 volumes, 250 manuscrits, nombreux dossiers de presse
Livres d'artistes (20^e siècle)		350 documents
Manuscrits d'écrivains (18^e au 20^e siècle)	Jean-Jacques Rousseau, abbé Morellet, Claude Farrère, Jean Reverzy, Louis Calaferte, Stanislas Rodanski, Jean Genet, etc.	200 pièces
Mestre (1882)	Livres du 15 ^e au 19 ^e siècle dont quelques ouvrages rares sur Lyon	6.000 documents
Morin-Pons (1905)	Pièces manuscrites généalogiques sur des familles lyonnaises et dauphinoises	Plusieurs milliers de documents repartis en 495 cotes
Neufville de Villeroy (1693)	Livres du 16 ^e au 17 ^e siècle, manuscrits, important fonds espagnol	5.000 documents, 210 titres pour le fonds espagnol
Poulin (1996)	Photographies (pellicules, tirages et diapositives) prises par Louis Poulin lors des spectacles de l'Opéra de Lyon, entre 1933 et les années 1960	1.000 documents
Presse lyonnaise et du Rhône (depuis le 18^e)	Journaux et revues lyonnaises depuis le <i>Journal de Lyon</i> (1784)	2.000 titres

siècle)		
Rude (1990)	Livres, plaquettes, journaux, manuscrits intéressant l'histoire des idées et des mouvements sociaux, les associations, les canuts, l'URSS, la Seconde guerre mondiale et la Résistance	1.727 liasses
Société d'Agriculture, Sciences et Industries de Lyon (1925)	Livres, périodiques nord-américains et européens du 19 ^e siècle, manuscrits, registres de délibérations de la Société	20.000 documents
Société de Géographie de Lyon (1921)	Ouvrages des relations de voyage des 18 ^e et 19 ^e siècles, revues de géographie, bibliothèque de l'abbé Jolibois, etc.	2.000 documents
Sylvestre (1974-1982)	Clichés sur verre concernant Lyon et la vie lyonnaise de 1843 à 1945	5.000 clichés
Thiollière (1860)	Ouvrages de paléontologie	4.000 documents
Vallas (1998)	Archives personnelles, correspondance et livres de Léon Vallas (1879-1956), musicologue, journaliste et écrivain	1.000 documents
Vallet (1994)	Instantanés (négatifs et tirages) pris à Lyon et Villeurbanne entre 1950 et 1970	1780 clichés, 3.265 photographies originales
Vermard (1991)	Reportages effectués à Lyon entre 1960 et 1970 : visites de personnalités, exploits sportifs, fêtes officielles ou populaires, accidents, etc.	13.700 clichés, 760 photographies (580 reportages)

DEPARTEMENT ARTS ET LOISIRS**OFFRE DOCUMENTAIRE ET ACQUISITIONS (ANNEE 2000)**

Documents en libre accès

	En prêt	En consultation	Total
Livres	17.452	4.700	22.152
Revue		156	156
Vidéos			6.384
CD-Roms	241		241
Disques	1		1
Cassettes audio	17		17
Estampes et photographies	675		675
			29.626

Documents acquis par secteurs

Secteurs	Livres	Vidéos	Cd-Roms	Périodiques isolés	Total
Arts	1.259	53	18		1.330
Photographie	220				220
Spectacles	176	2	3		181
Sports et jeux	155	9	8		172
Tourisme	310	47	6		363
Généralités				110	110
Vidéos cinémas		658			658
TOTAL	2.120	769	35	110	3.034

Prix moyens des documents

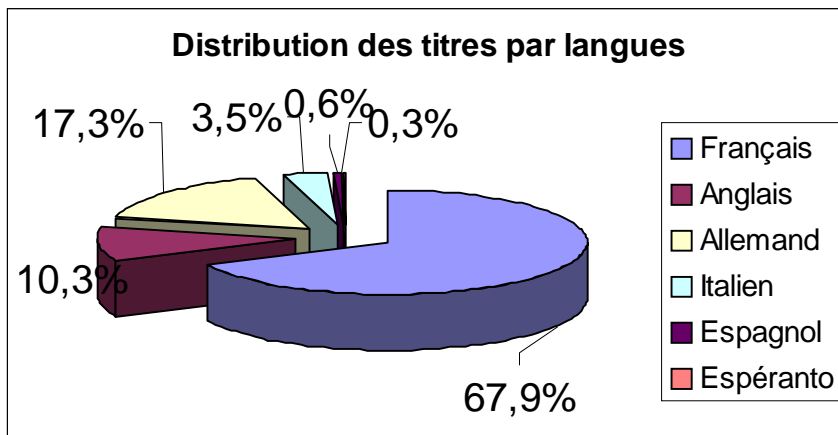
Secteurs	Prix moyen livre	Prix moyen vidéos documentaire s	Prix moyen Vidéos cinéma	Prix moyen Cd-Roms	Prix moyen Tous supports
Arts	197 F	201 F		228 F	197 F
Photographie	153 F				153 F
Spectacles	124 F	127 F		176 F	125 F
Sports et jeux	104 F	146 F		235 F	112 F
Tourisme	85 F			187 F	81 F
Cinéma			215 F		215 F

BIBLIOTHEQUE D'AUGUSTE ET LOUIS LUMIERE
NOTICES BIBLIOGRAPHIQUES

**BIBLIOTHEQUE D'AUGUSTE ET LOUIS LUMIERE
DISTRIBUTION DES OUVRAGES PAR LANGUE**

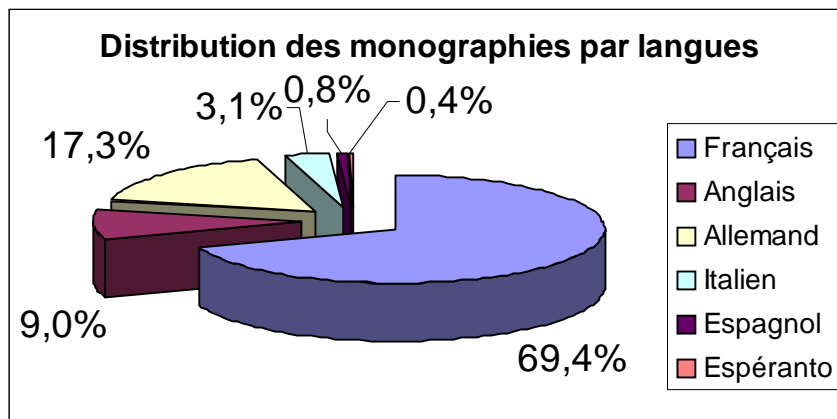
MONOGRAPHIES ET PERIODIQUES

	Français	Anglais	Allemand	Italien	Espagnol	Espéranto	Total
	212	32	54	11	2	1	312
Pourcentage	67,9	10,3	17,3	3,5	0,6	0,3	100%



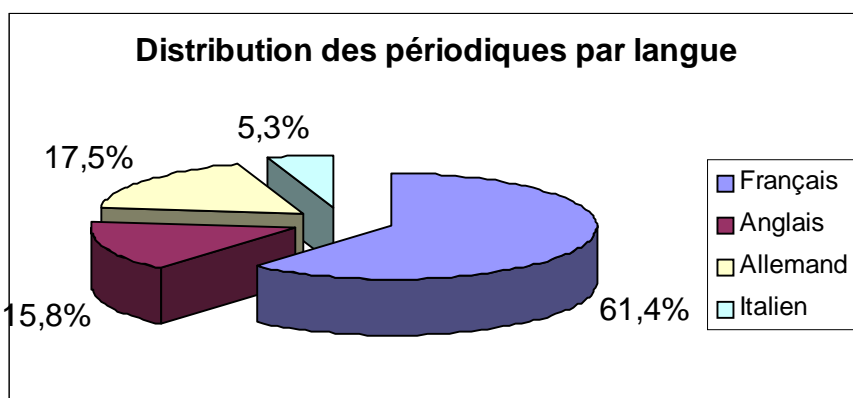
MONOGRAPHIES

	Français	Anglais	Allemand	Italien	Espagnol	Espéranto	Total
	178	23	44	8	2	1	256
Pourcentage	69,4	9	17,3	3,1	0,8	0,4	100



PERIODIQUES

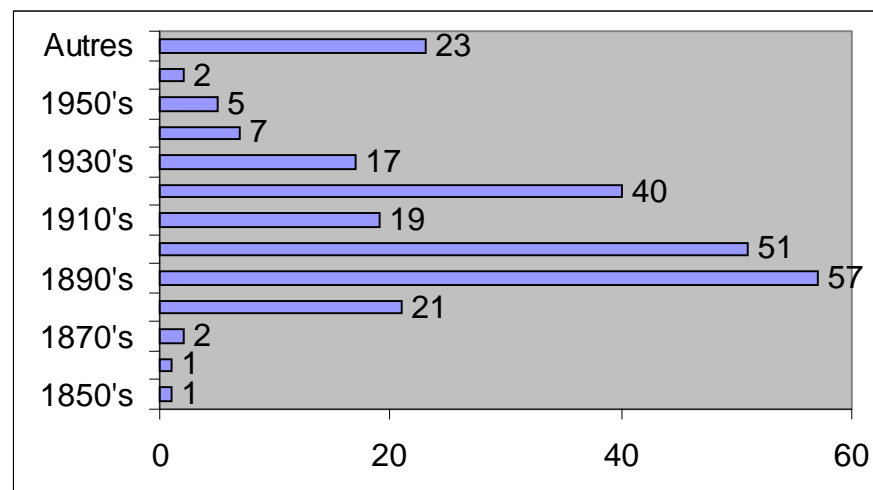
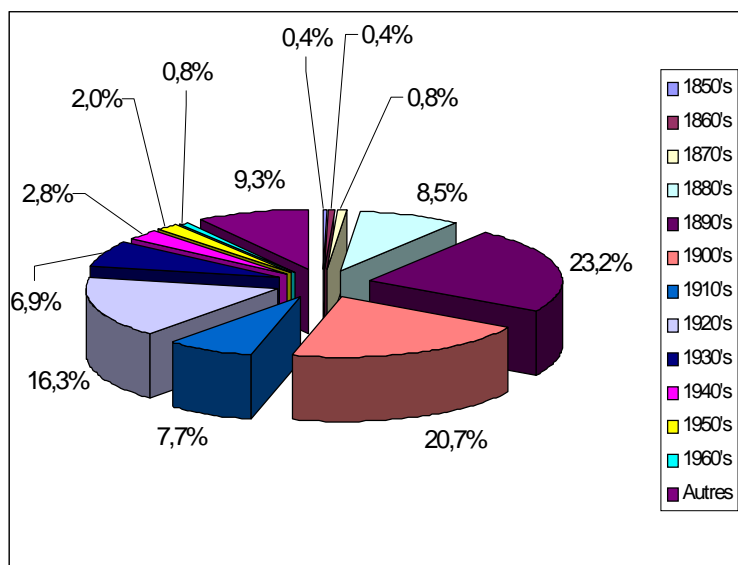
	Français	Anglais	Allemand	Italien	Espagnol	Espéranto	Total
	35	9	10	3	0	0	57
Pourcentage	61,4	15,8	17,5	5,3	0	0	100



BIBLIOTHEQUE D'AUGUSTE ET LOUIS LUMIERE AGE DES MONOGRAPHIES

Années	1850's	1860's	1870's	1880's	1890's	1900's	1910's	1920's	1930's	1940's	1950's	1960's	Autres	Total
Nombre	1	1	2	21	57	51	19	40	17	7	5	2	23	256

La date de publication de toutes les monographies ne figure pas. Nombreux sont les ouvrages dont on ne connaît pas la date.

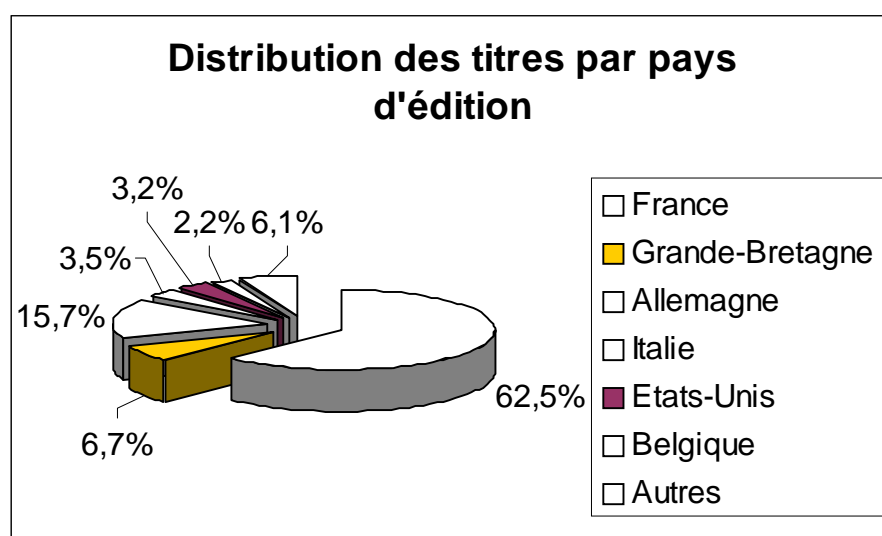


BIBLIOTHEQUE D'AUGUSTE ET LOUIS LUMIERE

PAYS D'EDITION

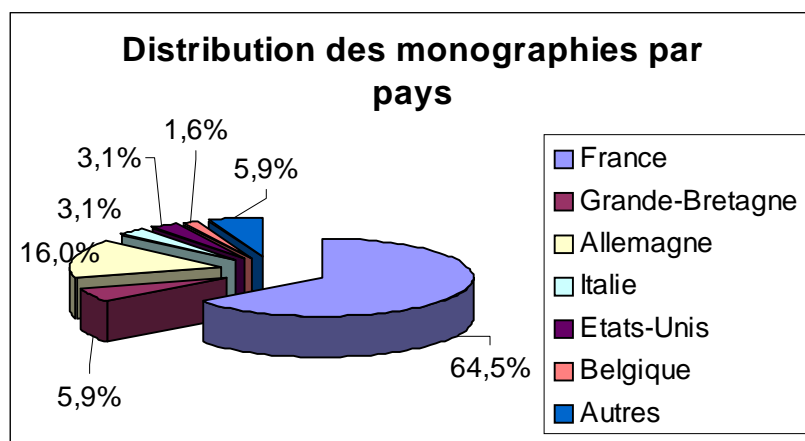
Monographies et périodiques

France	Grande-Bretagne	Allemagne	Italie	Etats-Unis	Belgique	Autres
195	21	49	11	10	7	19
62,1%	6,7%	15,6%	3,5%	3,2%	2,2%	6,7%



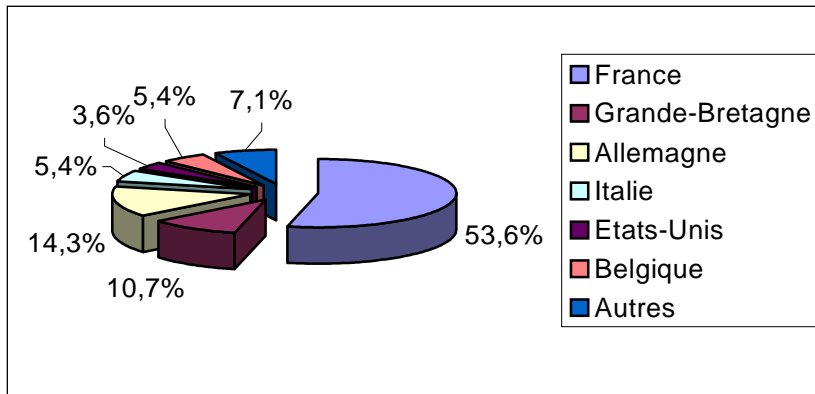
Monographies

France	Grande-Bretagne	Allemagne	Italie	Etats-Unis	Belgique	Autres
165	15	41	8	8	4	15
64,00%	5,80%	15,90%	3,10%	3,10%	1,60%	6,60%



Périodiques

France	Grande-Bretagne	Allemagne	Italie	Etats-Unis	Belgique	Autres
30	6	8	3	2	3	4
53.6%	10.7%	14.3%	5.4%	3.6%	5.4%	7.1%



EXPOSITIONS ITINERANTES DE PHOTOGRAPHIE

- « **Un siècle de Lumière** »
- « **Les Autochromes Lumière et les premiers autochromistes** ».
 - Version 1
 - Version 2
 - Version 3
- « **Le commandant Jean Tournassoud** »
- « **Edouard Boubat –Parcours sensible** »
Un choix de photographies de 1947 à 1979
- « **Jeune photographie** »
Une exposition de 45 boursiers 1976/1980 de la F.N.P.
- « **Dix photographes pour le patrimoine** »
Edouard Boubat, Jean Dieuzaide, Bernard Descamps, Gilles Ehrmann, Michel Kempf, Roland Laboye, Jean Lattès, Willy Ronis, Robert Thersiquel, Gilles Walusinski.
- **Jacques Prévert et ses amis photographes**
Brassaï, Doisneau, Ehrmann, Izis, Jamet, Lattes, Pozzi-Bellini, Ronis, Trauner, Savitry, Villers, Wols et les autres.
 - Version 1
 - Version 2
 - Version 3
- **Photo-théâtre : Ito Josue / Jean Daste**
- **Marc Garanger – Femmes algériennes**
- **Gérard Amsellem –Jazz, portraits de musiciens**
- **Pierre Jamet / 36 –Les auberges de jeunesse**
 - Version 1
 - Version 2
- **Jean Dieuzaide –un photographe de la réalité**
Rétrospective
- **Le calotype**

Domini, Deveria, Humbert de Molard, Le Secq, Nègre, Petiot-Groffier, Poitevin, Truner, Vallou de Villeneuve.

- **René Jacques –La grande tradition classique**
- **Emmanuel Sougez –Sougez à la fenêtre**
- **Marc Riboud –Images de Villeurbanne /cinquantenaire des Gratte-Ciel**
- **Nadar et la féminité**
- **Blanc et Demilly –Lyon 1933**
- **Trio pour une expo... Pierre Jamet, Fred Mella, Paul Tourenne**
- **René Basset.**
- **Yannig Hedel**

DOSSIERS D'ARTISTES

PROTOCOLE DE DOCUMENTATION

1- Nom, prénom, lieu et dates de naissance et de mort de l'artiste.

2- Liste des œuvres de l'artiste présentes dans le catalogue

3- Notice des œuvres du catalogue

4- Biographie de l'artiste

Sources : dictionnaires, ressources en ligne, documents fournis par l'artiste ou élaboré par l'Artothèque. Elles seront systématiquement mentionnées.

5- Bibliographie

Forme : pavé ISBD (titre, auteur, adresse bibliographique, dimensions, langue), classement chronologique.

Sources : catalogue de la B.M.L., enrichie d'une bibliographie complète de l'artiste si elle existe dans une monographie de référence.

6- Documentation, dépouillement de périodiques

Sources : presse spécialisée et de référence, Bulletin signalétique des Arts Plastiques, ArtBibliographies Modern, BHA en ligne, ressources Internet, monographies de référence, catalogues raisonnés.

Liste de référence. Les titres présents à la B.M.L. seront indiqués en gras.

7- Ressources électroniques

Sélection de sites Internet : site personnel de l'artiste, site lui étant consacré.

Forme : nom du site, adresse URL, bref commentaire ou descriptif.

8- Histoire de l'œuvre (expositions)

QUELQUES SITES INTERNET SUR LA PHOTOGRAPHIE

Nom du Site	Adresse URL	Date création ou actualisation	Dernière visite	Commentaires
SEPIA	http://www.knaw1.nl/ecpa/sepia/	Mars 2001	12/07/01	Site du programme européen pour la sauvegarde et l'accès des documents photographiques
Ikons Centre	http://www.ikons-centre.org/ikons/index_fra.html	04/02/00	28/06/01	Site du projet Ikons Centre, dédié à l'histoire de la photographie et à la culture photographique européenne
Société française de photographie	http://www.sfp.photographie.com/	11/04/01	06/09/01	Site de la Société française de photographie, fondée en 1854: actualités, expositions, collections, bibliothèque...
Union des photographes créateurs	http://www.upc.fr/		06/09/01	L'UPC fut créée pour promouvoir la photographie et favoriser les intérêts des professionnels. On y trouve des liens vers des sites sur la photographie.
Fédération photographique de France	http://www.fpf.asso.fr/	29/08/01	06/09/01	Ce site propose des liens vers des sites photographiques
Encyclopédie Internationale des Photographes	http://www.encyphoto.com		06/09/01	Banque de données sur la photographie. Consultation sur Cd-Rom par abonnement.

Patrimoine photographique	http://www.patrimoine-photo.org		06/09/01	Association chargée par le Ministère de la Culture de conserver, gérer et diffuser les collections photographiques appartenant à l'Etat français. On y trouve des expositions et des actualités sur la photographie.
La Documentation française – Photographie	http://www.ladocfrancaise.gouv.fr/photographie/		06/09/01	Site d'orientation sur la photographie: manifestations, galeries, écoles, magazines, institutions, droits, banques d'images, photographes, photothèques, etc.
Musée Niépce	http://www.museeniepce.com/		06/09/01	Ce musée conserve les objets, outils, plaques de Nicéphore Niépce.
Photogramme	http://www.photogramme.org/		06/09/01	Site des procédés photographiques artisanaux, intéressant pour découvrir les anciens procédés.
Hélios	http://www.foto-sapiens.com/helios/	17/08/01	06/09/01	Association pour la pratique des procédés photographiques méconnus
Maison Européenne de la Photographie	http://www.mep-fr.org		06/09/01	Centre de recherche sur la photographie contemporaine
Photobis	http://www.photobis.com		06/09/01	Site portail de la photographie francophone d'exposition et de création
Ecole Nationale Supérieure Louis Lumière	http://www.ens-louis-lumiere.fr/	26/06/01	06/09/01	Ecole Nationale Supérieure de la photographie, du cinéma et du son

Ministère de la Culture	http://www.culture.fr/		06/09/01	Le site du Ministère offre des liens vers des sites consacrés à la photographie
Galerie municipale du Château d'Eau	http://www.galeriechateaudeau.com/	03/09/01	06/09/01	Fondée en 1974 par Jean Dieuzaide , la Galerie du Château d'eau a une vocation didactique en faveur de la photographie
Association des Amis de Jacques Henri Lartigue	http://www.lartigue.org/		06/09/01	L'association est chargée par le Ministère de la Culture de la gestion et conservation des œuvres données par Jacques Henri Lartigue à l'Etat.
Centre National de la Photographie	http://www.cnp-photographie.com/		06/09/01	Lieu de production et de diffusion de la photographie contemporaine. Site du Ministère de la Culture.
Musée Goupil – Bordeaux	http://www.culture.fr/GOUPIL/FILES/	29/03/96	06/09/01	Musée consacré aux estampes et photographies du 19 ^e siècle
California Museum of Photography	http://www.cmp.ucr.edu/	23/08/01	06/09/01	Expositions, collections, photographes... du musée californien de la photographie. En anglais.
George Eastman House	http://www.eastman.org/		06/09/01	Institution dont les missions sont la conservation et l'enseignement de la photographie. En anglais
International Center of Photography	http://www.icp.org/		06/09/01	Musée, école et centre pour les photographes et la photographie. En anglais.
Musée Canadien de la Photographie	http://cmcp.gallery.ca/cmcpfr.html		06/09/01	Collections de plus de 159.000 images de photographes canadiens.

Contemporaines				
Scientific Photography Lab	http://www.foto.unibas.ch/	14/04/00	06/09/01	Laboratoire du département de chimie de l'université de Bâle (Allemagne) qui effectue des recherches sur la conservation des photographies et le traitement numérique des images.
The Daguerreien Society	http://www.daguerre.org/	2000	06/09/01	Société pour l'histoire et science du daguerréotype.
La Photographie en France de 1970 à 1995	http://www.france.diplomatie.fr/culture/france/biblio/folio/photo/01.html		06/09/01	
The American Museum of photography	http://www.photographymuseum.com/		06/09/01	On peut consulter ses expositions à partir du site. En anglais