



**SERVICE  
COMMUN  
DE LA  
DOCUMENTATION**

## **RAPPORT D'ACTIVITE 2004**

### **SERVICE COMMUN DE LA DOCUMENTATION**

### **UNIVERSITE DE FRANCHE COMTE**

**SERVICE COMMUN DE LA DOCUMENTATION  
DIRECTION**

20 rue Ambroise Paré – BP 1057 – 25001 Besançon cedex – France  
Téléphone : 03 81 66 20 55 - Fax : 03 81 66 66 97  
e-mail : [sophie.desseigne@univ-fcomte.fr](mailto:sophie.desseigne@univ-fcomte.fr)

## **I – LES PRINCIPAUX DOSSIERS**

L'année 2004 inaugure le contrat 04/07, celui-ci pour la partie documentaire est présenté en annexe. Le plan du rapport d'activité suit l'intitulé des rubriques contractuelles :

- l'organisation et le développement des ressources documentaires,
- la modernisation informatique,
- l'amélioration de l'offre de services.

La préparation du projet documentaire a donné lieu à la rentrée 2003/2004 à la mise en place d'une nouvelle organisation du travail afin d'assurer le suivi et l'évaluation des différents objectifs contractuels. Un poste de conservateur dédié à cette mission auprès de l'équipe de direction a été mis en place. Ce poste est occupé par Hélène POUILLOUX.

Le 1<sup>er</sup> chantier ouvert a été de réaliser un diagnostic interne des services aux usagers et de mettre en place un groupe de travail transversal « service public ». Les conclusions de ces travaux pour 2004 sont présentées page ?.

D'une manière générale, l'organisation managériale a été revue afin d'atteindre une meilleure efficacité :

- La périodicité des réunions de direction est passée de mensuelle à bimensuelle.
- Fin janvier 2004, une réunion qui a rassemblé l'ensemble des personnels a permis de présenter le projet de l'Université, le volet documentaire et la méthode de travail associée.
- En amont des directives officielles, le SCD a entrepris, en mars 2004, une démarche de rédaction des fiches de poste de chaque agent afin de vérifier l'adéquation de l'organisation du travail par rapport aux objectifs contractuels. Cette rédaction a donné lieu à un dialogue entre chaque agent et son chef de service pour finaliser, fin juin, une fiche de poste contractuelle. En juin 2004, le directeur a rencontré chaque bibliothèque pour un bilan d'équipe. A la rentrée 2004, chaque bibliothèque a préparé son projet de service pour l'année 2004/2005 et un travail de définition des objectifs de chaque agent a été entrepris qui sera finalisé en janvier 2005. L'ensemble de cette démarche s'est déroulé dans un climat d'échange positif même si les différentes circulaires relatives à la notation et à l'évaluation ont suscités quelques inquiétudes auprès des personnels.

### **I-1 L'ORGANISATION ET LE DEVELOPPEMENT DES RESSOURCES DOCUMENTAIRES**

(voir aussi bilan des sections)

#### **I-1.1 Développement de l'offre documentaire**

La gestion dynamique des collections entreprise sur le contrat 2000/2003 permet un suivi annuel efficace de la politique documentaire de chaque bibliothèque. En 2004, la bibliothèque de droit et sciences économiques a finalisé son plan de développement des collections.

Globalement l'objectif était, en fonction du budget imparti, d'optimiser les acquisitions au niveau L. Cependant, il n'a été possible d'acheter que 1063 ouvrages de plus qu'en 2003,

malgré un budget supplémentaire d'environ 104 000 € pour les dépenses d'acquisition liés à la pédagogie : on peut penser qu'il y a là une conséquence directe de l'impact du plafonnement à 9 % du taux de la remise consentie aux collectivités ?

### I-1.2. Le développement de la documentation électronique

Statistiques 04 :

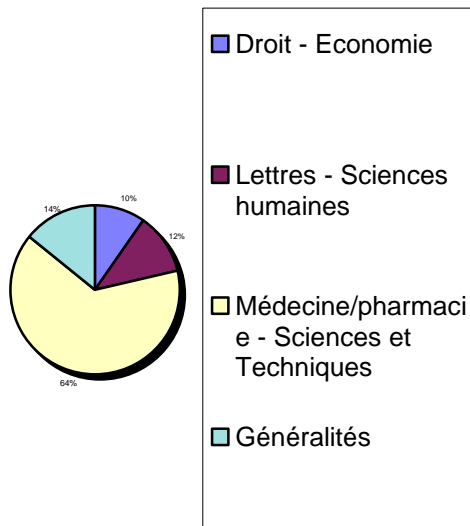
Catalogue	Nature du catalogue	Nbr de titres	Nb de consultations du Full Text	Coût du catalogue	Coût de la consultation du Full Text
Elsevier (Science Direct)	Multidisciplinaire	1857	120238	149148 €	<b>1,24 €</b>
Journals@ovid	Bio-médical	73	7349	33276 €	<b>4,53 €</b>
Kluwer	Multidisciplinaire	Comptabilisés avec les titres Springer	3129	4345 €	<b>1,38 €</b>
Springer	Sciences et techniques	1298	5137	17095 €	<b>3,33 €</b>

Dans la colonne "coût du catalogue" sont inclus le coût des abonnements papier bloqués excepté pour les Journals@ovid qui sont seulement en ligne.

On constate une hausse de **18 %** de la consultation de Science Direct en 04 (99072 consultations du full text en 03). L'année 2004 a été marquée par l'inauguration d'une nouvelle négociation pour l'accès en ligne au catalogue d'Elsevier. L'éditeur, lançant un nouveau modèle tarifaire basé sur une segmentation du marché et une augmentation considérable des prix, la négociation commerciale mise en œuvre par le consortium COUPERIN a évolué vers la création d'un groupement de commande réunissant les Universités, le CNRS, l'INSERM et l'INRA afin d'être en mesure d'obtenir des conditions plus favorables. La négociation devrait aboutir début 2005.

Répartition par secteur disciplinaire des dépenses documentaires sur support électronique

	Année 2004	Année 2003
Droit - Economie	18 785	10 216
Lettres - Sciences humaines	22 332	25 052
Médecine/pharmacie - Sciences et Techniques	123 400	116 761
Généralités	26 948	33 402
TOTAL	191 465	185 431



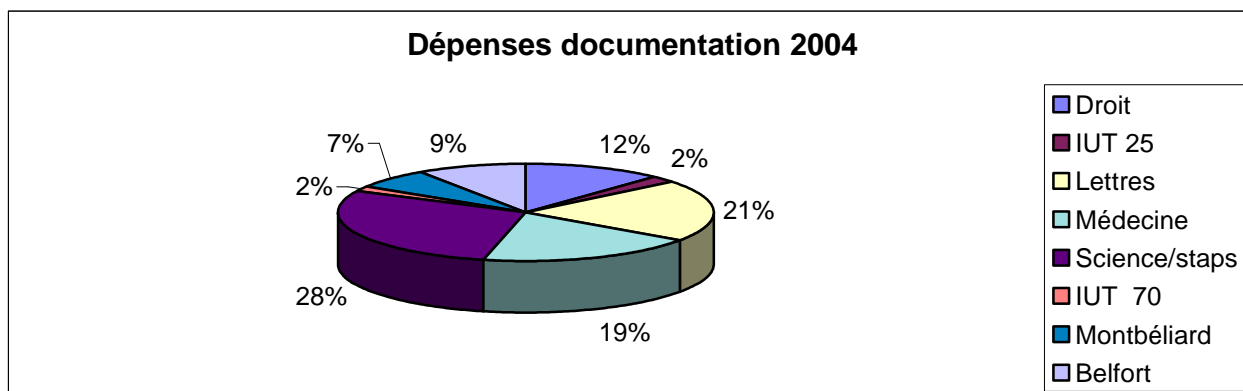
### I-1.3. Indicateurs

#### Les dépenses documentaires

##### DEPENSES DOCUMENTAIRES DES SECTIONS 04

Droit	IUT 25	Lettres	Médecine	Science/staps	IUT 70	Montbéliard	Belfort	TOTAL
97 211	17 380	165 653	151 767	232 789	13 467	52 534	76 457	807 258

(total 2003 = 748 427)



En augmentation de 7 % par rapport à 2003, le budget documentaire « imprimé » ouvrages et périodiques consacré à l'enseignement s'élève à **23,46 €** par étudiant (effectif de référence étudiants : 17202).

Le budget documentaire « imprimé » ouvrages et périodiques consacré à la recherche s'élève à **107,26 €** par étudiant et enseignants-chercheurs (effectif de référence étudiants, enseignants-chercheurs : 3763).

Le budget documentaire recherche « imprimé » et électronique s'élève à **164,07 €** rapporté à l'effectif de référence ci-dessus.

#### **COÛT MOYEN OUVRAGES ET PÉRIODIQUES**

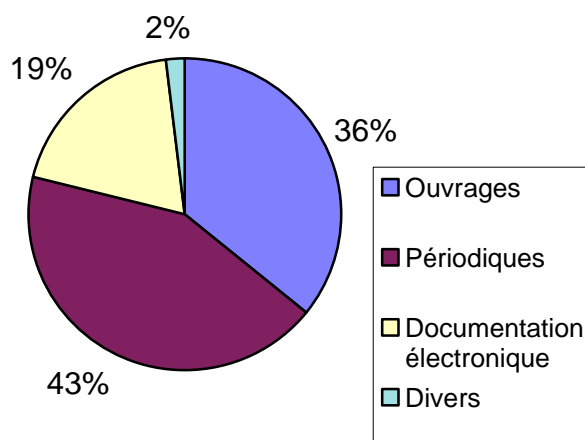
<b>Coût moyen</b>	<b>ouvrage</b>	<b>périodique (papier)</b>
Droit et Sciences économiques	24	184
Lettres	19	80
Médecine	34	660
Sciences	25	612

Ce coût intègre documentation recherche et pédagogie. Il est donc à nuancer : le coût moyen d'une revue recherche est supérieur au tarif indiqué principalement en médecine et en sciences. Cet indicateur de différenciation des acquisitions recherche et pédagogie sera mis en place en 2005.

## BUDGET DOCUMENTAIRE PAR TYPE DE DOCUMENT

Ouvrages	355 166
Périodiques	427 413
Documentation électronique	191 465
Divers	18 965
Total	993 009

**Budget documentaire par type de document**



## Les collections

Nombre d'ouvrages traités en 2004 :

COLLECTIONS  
Nombre d'ouvrages traités en 2004

OUVRAGES	Volumes achetés	Dons	Total
Droit	1 101	318	1 419
IUT 25	259	18	277
Lettres	6 097	382	6 479
Médecine	1 154	16	1 170
Sciences	3 276	139	3 415
IUT 70	178	0	178
Montbéliard	1 285	65	1 350
Belfort	2 359	230	2 589
Total	15 709	1 168	16 877

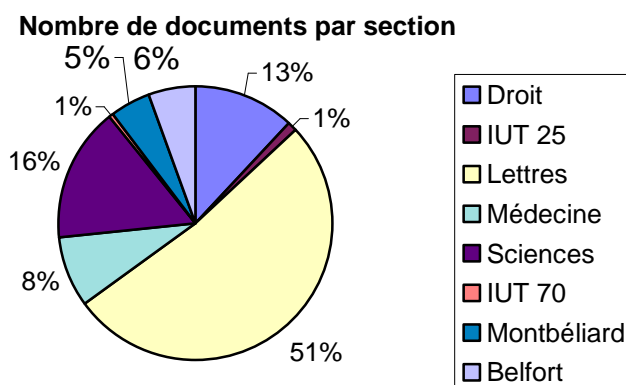
Le nombre moyen d'ouvrages achetés par étudiant est égal à **0,91** (0,81 en 2003). Cette progression devrait évoluer positivement sur la durée du contrat en fonction de l'objectif contractuel de relever le niveau d'acquisitions dans le cadre de la mise en place du LMD.

Pour mémoire 14646 volumes achetés et 16045 ouvrages traités en 2003

## Nombre de documents possédés par section au 31/12/04 :

Nombre de documents possédés au 31/12/2004 (par section)

	Livres	Périodiques	Multi-médias	Total
Droit	62 800	892	454	64 146
IUT 25	6 314	124	73	6 229
Lettres	275 235	2 144	855	278 234
Médecine	44 340	575	147	45 062
Sciences	83 911	1 220	684	85 815
IUT 70	2 744	81	62	2 601
Montbéliard	24 700	230	2 778	27 708
Belfort	29 347	251	701	30 299
Total	529 391	5 517	5 754	540 094



L'ensemble des collections représente **26** documents par étudiant.

## **I.2- SERVICES RENDUS AUX USAGERS**

(voir aussi bilan des sections)

### **I-2.1. Horaires d'ouverture rentrée 2004**

Les chiffres ( ) correspondent à l'année 2003 :

Droit : 55 h(55h) , Lettres : 60h (60), Médecine-Pharmacie : 47h30 (47h30) , Sciences 58h (58), Belfort 53h (53h), Montbéliard 45h (45).

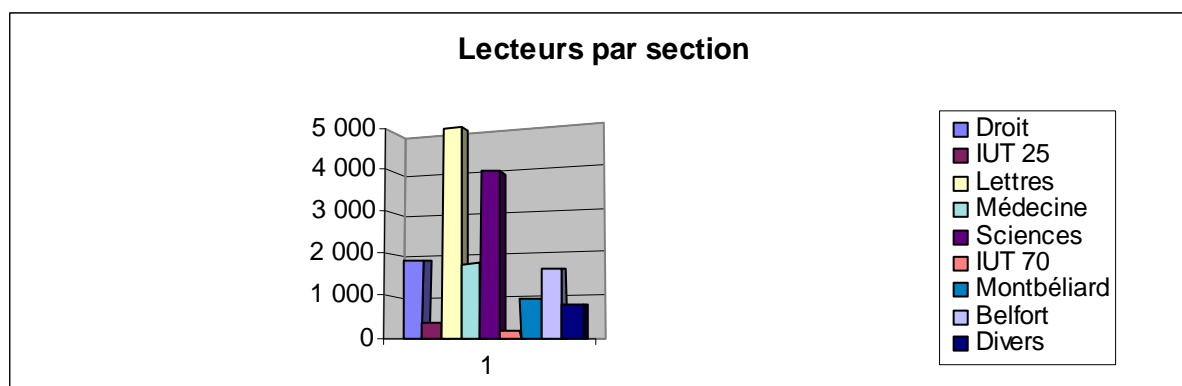
Il n'avait pas été programmé d'augmentation d'horaires sur cette première année de contrat.

## I-2.2. Le public

Droit	IUT 25	Lettres	Médecine	Sciences	IUT 70	Montbéliard	Belfort	Divers	TOTAL
1 841	362	4 965	1 724	3 874	178	889	1 573	747	16 153

Total 2003 = 16 147

67 % des étudiants sont inscrits dans les bibliothèques



### LECTEURS INSCRITS AU SCD PAR CYCLE

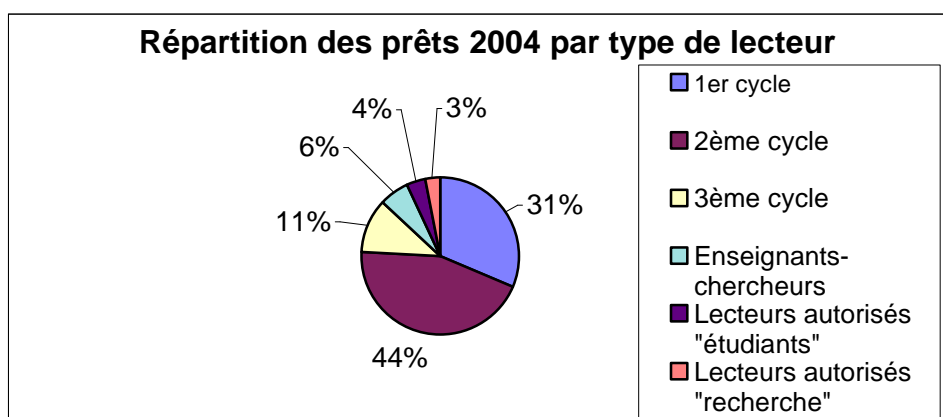
	1er cycle	2e cycle	3e cycle	Ens.Chercheurs	Autres	Total	Proportions (%)
Droit	957	639	118	65	62	1 841	11,40
Lettres	2 001	1 907	628	203	226	4 965	30,74
Médecine	731	477	472	22	22	1 724	10,67
Scienc/staps	1 528	1 596	523	156	71	3 874	23,98
Montbéliard	577	152	35	68	57	889	5,50
Belfort	825	238	82	57	371	1 573	9,74
iut Vesoul	135	22		21		178	1,10
IUT Besançon	295	26		41		362	2,24
sans rattachement					747	747	4,62
Total	7 049	5 057	1 858	633	1 556	16 153	100
Proportions (%)	43,64	31,31	11,50	3,92	9,63	100	

De façon logique, les lecteurs sont majoritairement inscrits en L et M.

On peut remarquer que le public extérieur représente pratiquement 10 % des inscrits ce qui constitue une demande documentaire non négligeable.

## I-2.3. Le prêt



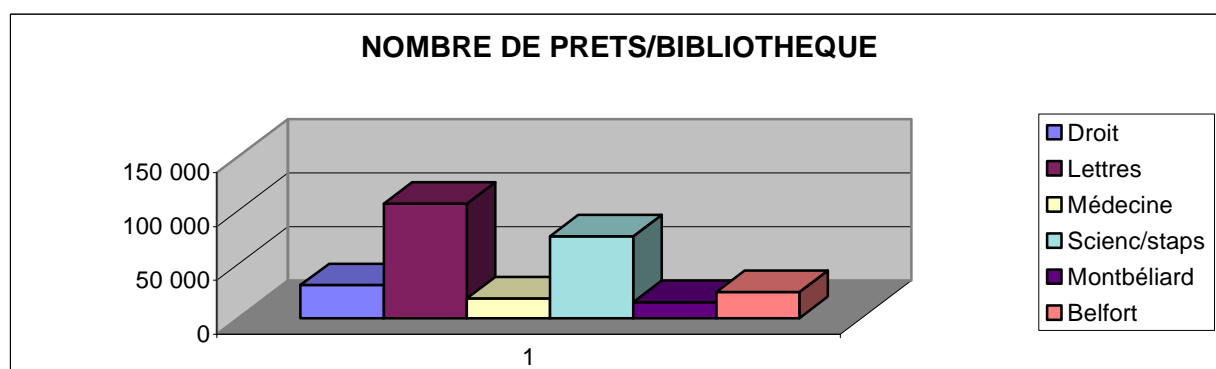


NOMBRE DE PRETS PAR BIBLIOTHEQUE 04

Prêts à domicile

Droit	IUT 25	Lettres	Médecine	Scienc/staps	IUT 70	Montbéliard	Belfort	Total
30 630	2 550	106 312	18 220	76 126	3 659	14 851	24 085	276 433

Total 2003 = **238 914**

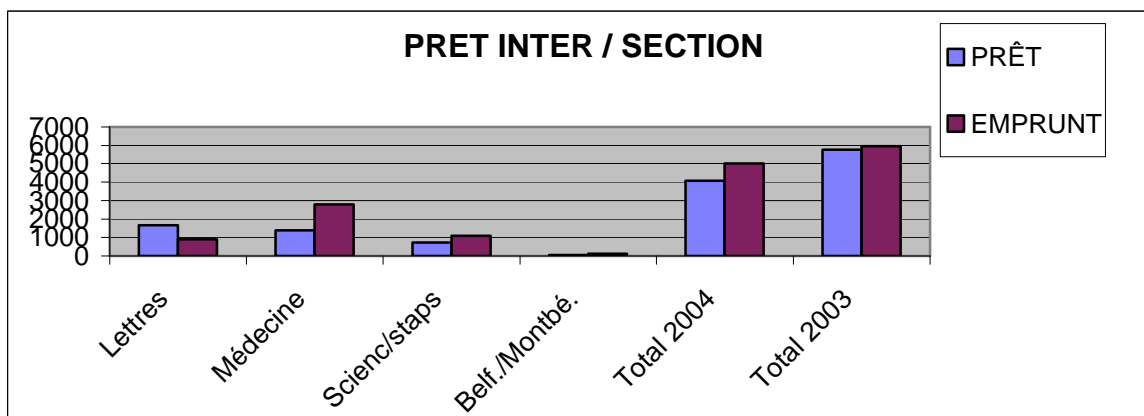


Le nombre de prêt est en augmentation de **15,7 %** par rapport à 2003 malgré un nombre de lecteurs sensiblement équivalent. Cette amélioration est principalement due à trois facteurs : l'impact des plans de développement des collections, l'implantation de l'unité transversale outils dans le cursus LMD avec son module de recherche documentaire et la politique de diversification et d'amélioration des services.

### I-2.4 Le prêt entre bibliothèques

ACTIVITE PRÊT INTER BIBLIOTHEQUE DES SECTIONS

	Droit	Lettres	Médecine	Scienc/staps	Belf./Montbé.	Total 2004	Total 2003
PRET	280	1666	1390	730	47	4066	<b>5756</b>
EMPRUNT	228	895	2790	1097	114	5010	<b>5961</b>



L'activité est en nette baisse : 16 % pour la partie emprunteur, 29 % pour la partie prêteur. Globalement, on voit là l'impact du développement généralisé de la documentation électronique de niveau recherche.

### I-2.5. La formation des usagers

L'Unité transversale « outils » qui intègre un enseignement méthodologique de l'informatique, la documentation et l'expression s'est mise en place à la rentrée 2004. Pour le SCD, le bilan est très positif dans la mesure où cette inscription dans le cursus LMD permettra à l'ensemble des étudiants d'acquérir une autonomie dans l'usage des bibliothèques et de la documentation, acquisition méthodologique essentielle à meilleure affiliation dans l'Université selon plusieurs études : 3369 étudiants ont été formés dans les cursus en 2004 soit 25 % de plus qu'en 2003. Cette progression est déjà significative mais relativement contrastée selon les composantes dont certaines ont eu du mal à s'approprier la maquette conformément à la note de cadrage et à la mettre en œuvre dans un calendrier très serré. Deux éléments ont également fortement conditionné la mise en place de cette maquette :

- présence ou non d'un coordonnateur pédagogique (intégration des 3 outils de manière cohérente et homogène, coordination entre les intervenants bibliothécaires et enseignants, gestion des conditions matérielles : salles, équipements informatiques, emplois du temps)
- formations aux outils déjà existantes les années précédentes (type UMTU ou assimilées).

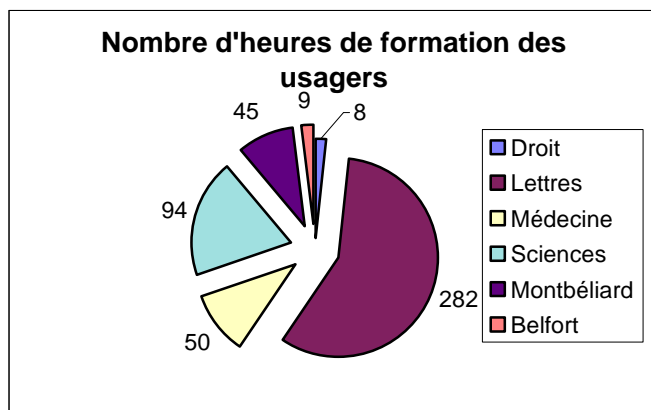
Il reste à poursuivre une sensibilisation des collègues enseignants à laquelle s'emploie activement le groupe de pilotage auquel le SCD participe. La mobilisation et la participation des bibliothécaires formateurs a été exemplaire : rédaction de la maquette, rédaction des supports de cours, enseignement, mise en place d'un groupe de suivi. Cependant, elle ne pourra évoluer en terme de ressources humaines.

### FORMATION DES USAGERS

SECTIONS	Formation		Cours dispensés dans les cursus			
	Nombre d'utilisateurs	Nombre d'heures	1er cycle	2e cycle	3e cycle	Nombre d'heures
Droit	180	7	40	0	0	1
Lettres	24	36	2244	10		246
Médecine	168	46	20		0	4
Sciences	20	2	950	0	0	92
Montbéliard	243	15	60	42	3	30
Belfort	168	9				
<b>TOTAUX</b>	<b>803</b>	<b>115</b>	<b>3314</b>	<b>52</b>	<b>3</b>	<b>373</b>

### FORMATIONS

	Droit	Lettres	Médecine	Sciences	Montbéliard	Belfort
Nombre d'heures	8	282	50	94	45	9



SECTIONS	Visites de la bibliothèque	
	Nombre d'utilisateurs	Nombre d'heures
Droit	300	12
Lettres	0	0
Médecine	40	6
Sciences	950	58
Montbéliard	243	16
Belfort	595	35
IUT Vesoul	0	0
IUT Besac	120	8
<b>TOTAUX</b>	<b>2248</b>	<b>135</b>



