

La Médiathèque Jean-Jacques Rousseau dans le Bateau-Livre à Chambéry

par Marie-Claude Brun

Directrice de la Bibliothèque
Municipale de Chambéry

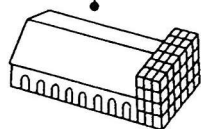
Un bâtiment culturel à deux étages : une Médiathèque liée à un centre de culture scientifique, technique et industriel, c'est la commande donnée aux architectes Aurelio Galfetti et Mario Botta par le maire de Chambéry, Louis Besson en décembre 1989. Il convenait que ce bâtiment soit disponible pour abriter en février et mars 1992 des manifestations de prestige à l'occasion des XVI^e Jeux Olympiques d'hiver, avant d'être affecté à ses usages définitifs. Ainsi conçu, le projet pouvait être inscrit dans le cadre des "grands travaux en Région" et l'Etat apportait un concours financier de 50 %. Pour leur part, la Région Rhône-Alpes et le Département de la Savoie ont participé chacun à 13 % de la dépense.

A la rapidité de conception et d'exécution exigée, s'ajoutait la complexité de l'implantation. Le quartier Curial, très proche du centre ville devait accueillir ce nouveau bâtiment à vocation culturelle, après l'Espace André Malraux, Maison de

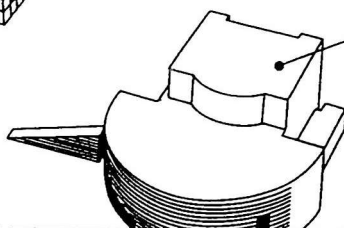
la culture ouverte en 1987, construite par Mario Botta, autour du Carré Curial, grande caserne napoléonienne de 100 m de côté restaurée depuis 1985 et affectée à des usages administratifs et commerciaux.

La cohérence de l'ensemble exigeait, d'une part que le maître d'œuvre soit celui qui avait construit l'Espace André Malraux, et d'autre part que le bâtiment nouveau, comme le précédent, "s'accroche", communique avec le Carré ancien. C'est ainsi que le terrain choisi entre la façade Nord du Carré et la rue de la République qui longe la vieille ville, offrait une emprise étroite. Ceci n'est pas sans conséquence sur l'organisation de l'espace intérieur et le fonctionnement du bâtiment. La Médiathèque s'étend à partir du rez-de-chaussée, sur 6 niveaux qui varient de 300 à 1 500 m². Le centre de culture scientifique et technique, qui ouvrira ses portes en 1994, a sa place au sous-sol.

LE MANÈGE

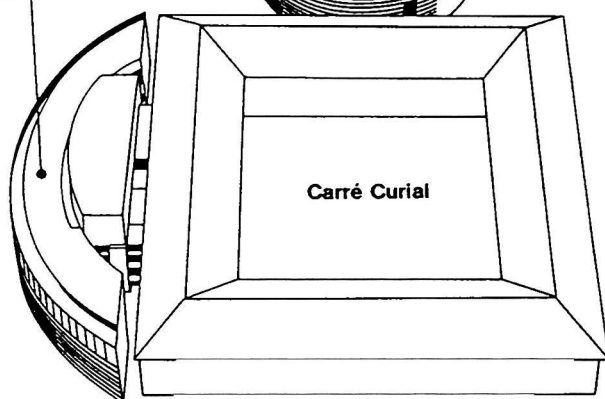


Scène Nationale
André Malraux

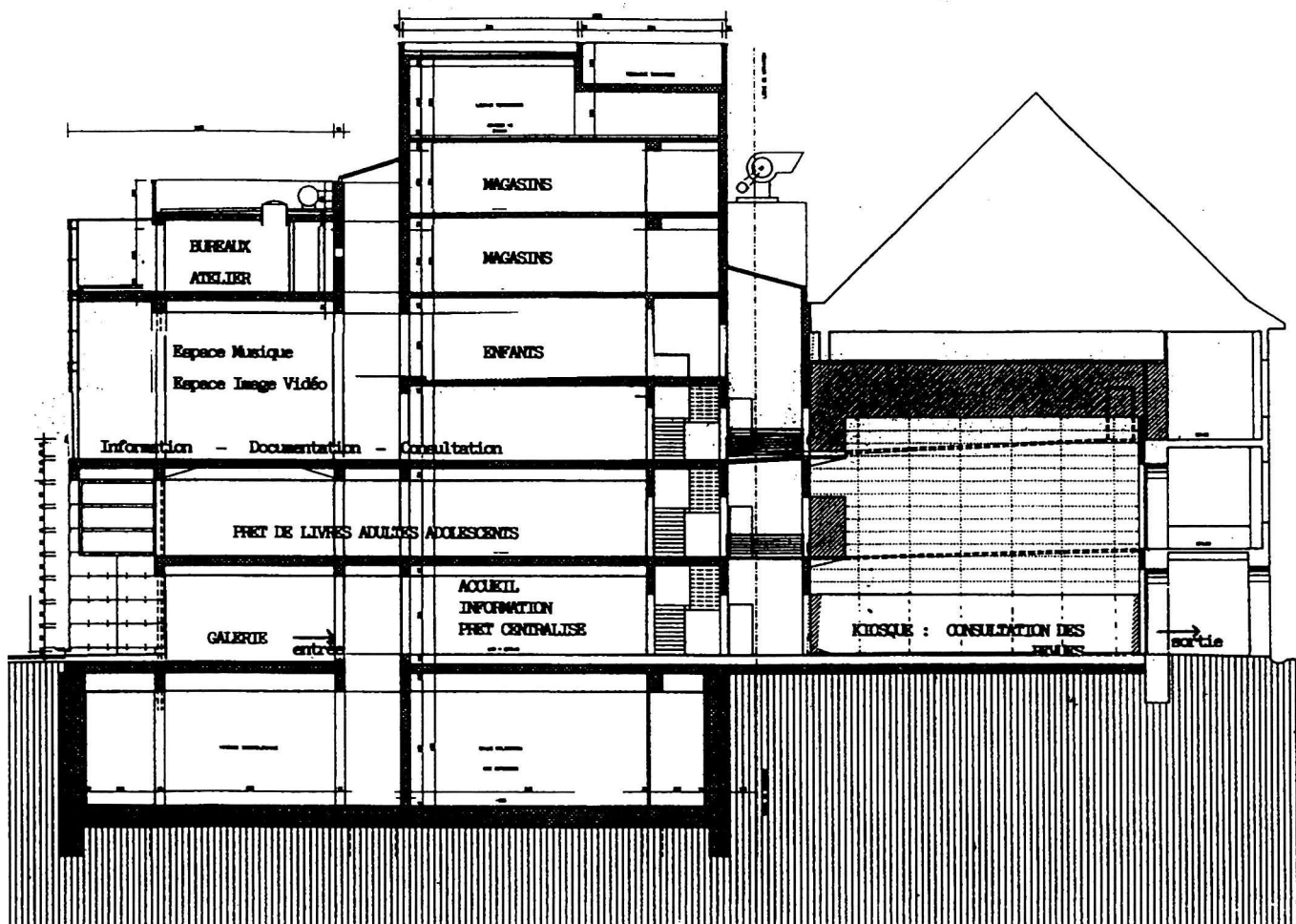


LE BATEAU LIVRE

- Médiathèque Jean-Jacques Rousseau
- Galerie des Techniques Eureka



Carré Curial



Le Bateau-Livre (nom du bâtiment qui contient l'ensemble) est donc amarré au Carré Curial et développe une façade en arc de 120 m dont l'axe est orienté au Nord, ce qui a permis une large façade vitrée. Dans sa partie centrale, le bâtiment nouveau "pénètre" dans l'ancien sur 120 m² sous 10 m de hauteur.

L'architecture du bâtiment se fonde sur la mise en valeur de l'unité du lieu et la communication visuelle, données par les larges perspectives (pas de cloisons) et les circulations faciles entre les niveaux et les espaces à fonctions et publics différents. La lumière naturelle est largement présente grâce à la verrière de la façade Nord (720 m²) et aux lames de lumière zénithale entre les piliers de béton et à la frontière entre ancien et nouveau bâtiment.

Le programme réalisé par le Cabinet Tetra en collaboration avec le directeur de la bibliothèque municipale, Jean-Paul Oddos, avait défini les grandes options :

- salles distinctes pour le choix des livres à prêter et pour la consultation études, recherches ;

- espaces distincts réservés aux adolescents, à l'intérieur de ces grands secteurs, à proximité des espaces pour adultes ;

- orientation vers les nouvelles technologies : logithèque de consultation, apprentissage des langues en cabines, matériels de lecture pour déficients visuels, développement des secteurs audiovisuels ;

- prêt centralisé et retour des documents dans des espaces où ils ont été choisis.

Aucune de ces options n'a été jusqu'alors remise en cause, même si la réalisation de certaines d'entre elles a pris du retard.

L'aménagement intérieur et le choix du mobilier ont été faits en liaison étroite avec l'architecte et les préoccupations esthétiques ont parfois concurrencé les facilités de fonctionnement. Mais au total, la plupart des usagers et des visiteurs apprécient sans restriction la qualité de l'ensemble. La rigueur des piliers de béton et du mobilier noir disposé avec une symétrie rigoureuse, s'atténue à

l'étage des enfants où les couleurs du sol et des tissus éclatent.

Ouverte depuis le 17 octobre 1992, la Médiathèque Jean-Jacques Rousseau a vu se maintenir depuis cette date la fréquentation d'un public nombreux, après les premières semaines de découverte. Chaque jour, on enregistre en moyenne 2 300 passages avec des pointes à 3 500, 3 700. Sans aucun doute, l'attraction d'un tel lieu a été déterminante dans le triplement de la fréquentation, par rapport à l'ancienne Bibliothèque municipale. Le bâtiment lui-même est un signal dans la ville et la qualité de sa construction et de son aménagement a donné aux activités qui s'y déroulent une image vraiment nouvelle.

Bien au delà de l'adaptation fonctionnelle qui est attendue et souvent réalisée quand on construit du neuf, la prise en compte de la qualité esthétique de la "vitrine" et de l'ambiance du lieu d'accueil est maintenant réelle dans les nouveaux bâtiments à vocation culturelle. Une autre participation à la culture. Le Bateau-Livre à Chambéry en est un exemple.

Fiche technique

Chambéry : 55 000 habitants

Agglomération : 120 000 habitants

Bibliothèque municipale classée :

Bibliothèque centrale : Médiathèque J.J Rousseau

1 Bibliothèque de quartier : Bibliothèque G. Brassens

Collections : 280 000 volumes dont 60 000 livres anciens

Médiathèque Jean-Jacques Rousseau : 6 000 m² utiles dont 4 500 m² espaces publics ; 720 m² bureaux, atelier ; 780 m² magasins.

Architectes : Aurelio Galfetti, Mario Botta

Mobilier : Rayonnage magasins : Strafor ; Rayonnages et banques salle de lecture : Milios (Forum Création) ; Autres mobiliers : USM Haller, Zanotta, Alias, Cassina, Baleri, Estel, Strafor.

Informatique : Ophys sur matériel Siemens