

# Orienter, informer, identifier...

## Trois actions pour un métier : signaléticien

par Françoise Tannières

*Graphiste, chef de projet signalétique  
Bibliothèque nationale de France*

**C**ette simplicité apparente cache un savoir-faire délicat, entièrement tourné vers le public, pour qui il doit rendre perceptible la circulation d'un bâtiment, expliquer en quelques mots ou en quelques signes le fonctionnement d'une institution ou encore l'organisation des collections dans une salle de lecture.

**Bibliothèque nationale de France**

*« L'Accolade, signe qui rassemble  
et permet d'ordonner différentes  
propositions vers une seule »*

**L**a Bibliothèque nationale de France a fait appel, pour le bâtiment de Tolbiac, à une procédure de désignation du maître d'œuvre de la signalétique générale par concours. Le lauréat, Jean Widmer-Visuel Design, a été désigné par un jury international parmi six équipes appelées à concourir. Essentiellement connu pour avoir réalisé les images de marque et la signalétique du Centre Georges Pompidou et du Musée d'Orsay, la signalétique de la Galerie du Jeu de Paume et du Conservatoire de musique et de danse de l'Opéra ou encore de la Cité de la musique à la Villette, Jean Widmer n'est pas un « novice » en matière de marché public. Cependant, la taille du bâtiment de Tolbiac à elle seule dépasse l'ensemble de toutes les autres réalisations confiées jusqu'ici à l'équipe : 290 000 m<sup>2</sup> seront à équiper en signalétique, 5 000 portes devront être identifiées, plus de 80 ascenseurs devront être désignés, etc.

Le marché de la signalétique générale a porté sur l'ensemble du bâtiment de Tolbiac, espaces publics, espaces du person-

nel, locaux techniques et desserte routière. Pour les salles de lecture, la prestation, au moment de la passation du marché, était limitée au traitement des banques d'accueil en salle. L'aménagement des salles de lecture et l'installation des collections Marc Sagaerts n'étaient pas suffisamment définis pour être intégrés dans les études générales. Cet aspect des études a été inclus, par la suite, dans le marché de Jean Widmer. Il fait actuellement l'objet d'études complémentaires.

L'équipe de Visuel Design a abordé ces études à partir de deux types de documents : les uns sur l'architecture, les autres sur le contenu scientifique du projet. Les documents architecturaux décrivaient les matériaux utilisés par l'architecte pour les espaces du public et du personnel, les circulations verticales et horizontales, les accès du bâtiment ainsi que l'affectation et la répartition des espaces publics et personnels. Les documents de contenu scientifique portaient aussi bien sur la cohérence intellectuelle et le fonctionnement pratique des espaces réservés aux chercheurs et au grand public que sur le fonctionnement de la réception des documents du dépôt légal, sur le travail des personnels bibliothécaires ou encore sur les circuits de maintenance des documents et de leur stockage.

## Organisation des études avec les utilisateurs

À partir de ces documents, une réflexion s'est engagée avec le groupe d'utilisateurs (constitué d'un représentant de chaque direction) désignés par la direction de l'établissement pour suivre les études de signalétique. Ces utilisateurs, privilégiés pour leurs connaissances des bibliothèques mais aussi de la nouvelle construction, ont suivi le projet de signalétique depuis la phase du concours jusqu'à la fin de la phase des études détaillées.

Le travail de Visuel Design avec les utilisateurs s'est nourri d'interviews hebdomadaires. Celles-ci ont permis de définir, pour la Bibliothèque de recherche, les pratiques actuelles de lecture des chercheurs dans le bâtiment de Richelieu et de les appliquer à l'organisation prévue pour leur installation à Tolbiac.

## Un cas d'étude

par Gérard Plénacoste

*Visuel Design*

Le projet graphique, identitaire et signalétique, est le premier à ma connaissance réunissant dans un même temps, le double aspect de notre profession, à savoir le graphisme en 2 et 3 dimensions. La même équipe a la charge de mener conjointement ces deux fronts, créant ainsi un véritable précédent.

La demande est en apparence fort simple, il s'agit de constituer un vocabulaire graphique propre à la Bibliothèque, pouvant accompagner la vie et les actes des usagers (en interne) et de porter et transmettre les actions de la BNF auprès du public (à l'externe).

Pour ce faire, le paramétrage des « outils » graphiques s'applique aussi bien à l'identification d'un local technique, en passant par le traitement des dispositifs d'accueil du public, qu'à la composition des affiches que l'on voit, un matin, dans le métro.

Ces quelques lignes tentent d'expliquer, qu'au-delà des aspects formels qui constituent le visible de notre travail, se cache un espace de recherche dont l'essence est de comprendre et de révéler la vocation de l'Institution au travers de toutes ses actions.

### Visuel Design – Jean Widmer

Responsables du projet signalétique et identité visuelle :

*Jean Widmer, Gérard Plénacoste*

Équipe de la signalétique :

*Kurt Bruner, graphiste*

*Yves Robert, programmation*

*Jean-Luc Crochon, architecture et infographie*

Équipe de l'identité visuelle :

*Stéphanie Boliger, graphiste*

*Laurent Ungerer, graphiste*

*Brigitte Monnier, graphiste*

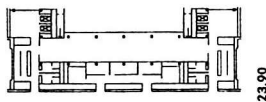
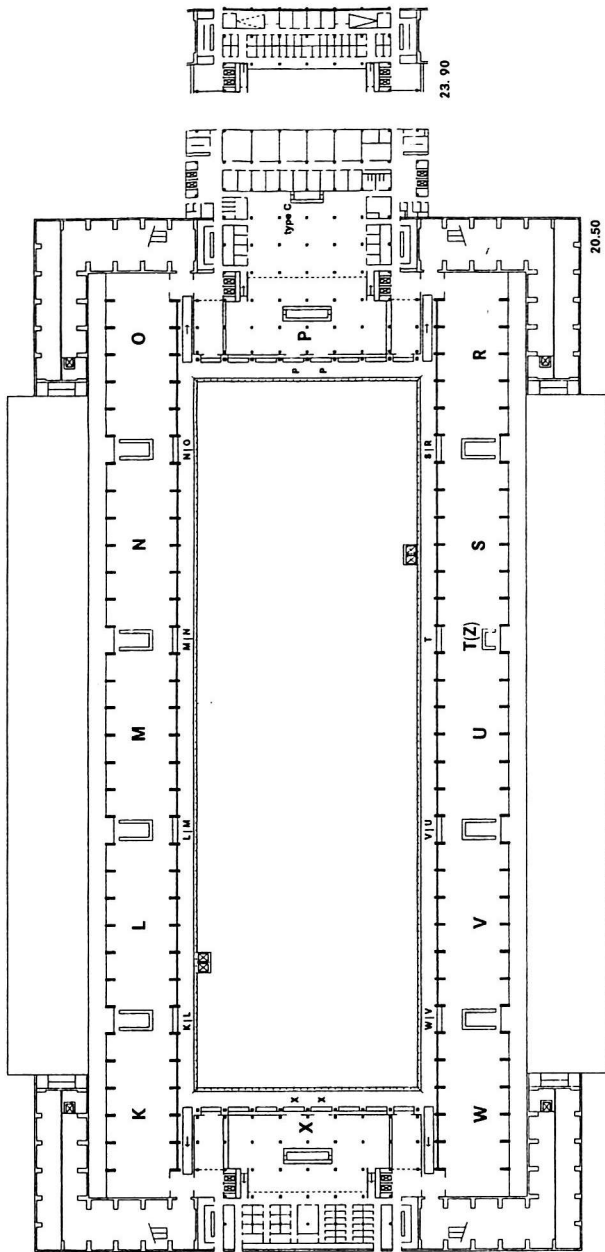
Pour la Bibliothèque générale, réservée au grand public, le fonctionnement a été plus difficile à décrire puisqu'il constitue une pratique nouvelle pour la Bibliothèque nationale de France. Il a été conçu à partir d'expériences réalisées dans les bibliothèques publiques existantes ; cependant, les pratiques de lecture du public-lecteur de Tolbiac resteront sujettes à l'adaptation au bâtiment.

De plus, le choix scientifique de répartition des collections dans des départements thématiques, spatialement séparés les uns des autres, du fait de l'architecture, nécessite une réflexion supplémentaire sur les besoins de recherche interdisciplinaire des lecteurs.

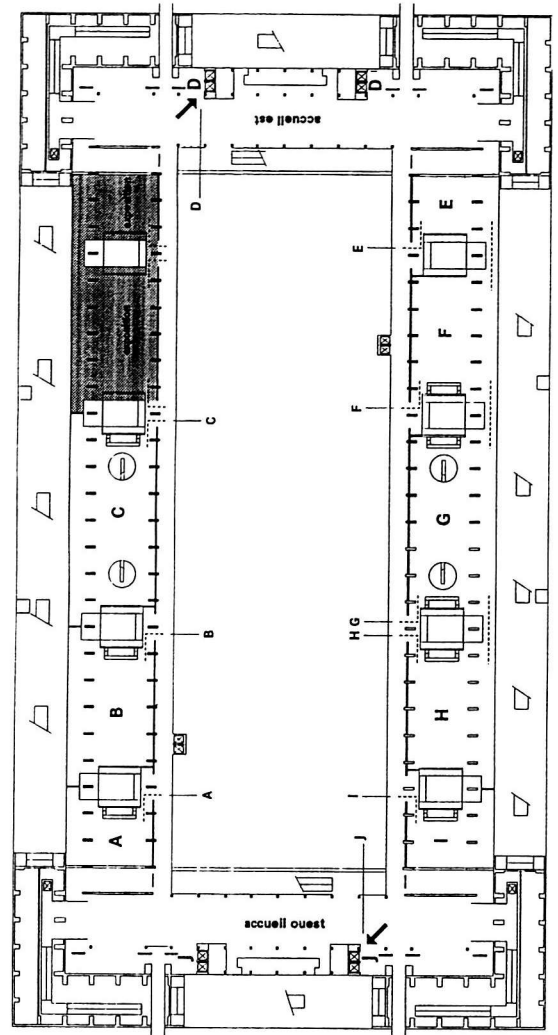
*Comment rendre autonome le public-lecteur ? Quels sont les points d'orientation que la signalétique doit mettre en évi-*

*dence pour lui permettre de se déplacer facilement ? Quelles sont les informations à donner pour permettre de comprendre le fonctionnement de la Bibliothèque ? Où doivent-elles être positionnées ? Existe-t-il des fonctionnements particuliers à un espace ?* Telles sont les interrogations auxquelles le signaléticien s'est attaché à trouver des réponses.

Les études avec les utilisateurs ont permis à l'équipe de Visuel Design de mettre en évidence les mouvements de circulation du public, de déterminer pour chaque mode de fonctionnement l'endroit précis où le lecteur aurait besoin d'information, d'imaginer les dispositifs signalétiques à installer et de commencer à traduire les informations dans le « langage » signalétique des pictogrammes, fléchages directionnels, etc.



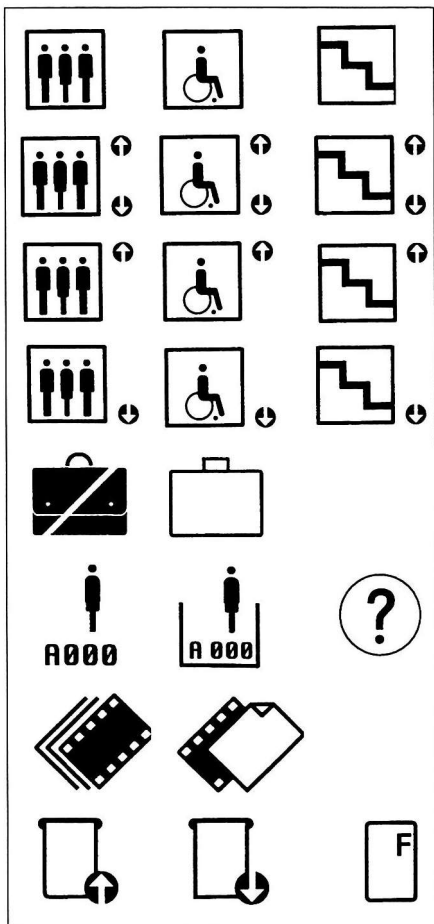
- A ... salle de la presse
- B Bartott audiovisuel
- C Curle sciences et techniques
- D Démosthène droit, économie, politique
- E Estienne documentation sur l'art et le livre
- F Fouquet beaux-arts, langues orientales
- G Goethe littératures étrangères
- H Hugo littérature française
- I Isidore de Seville recherche bibliographique
- J Joinville philosophie, histoire, sciences de l'homme



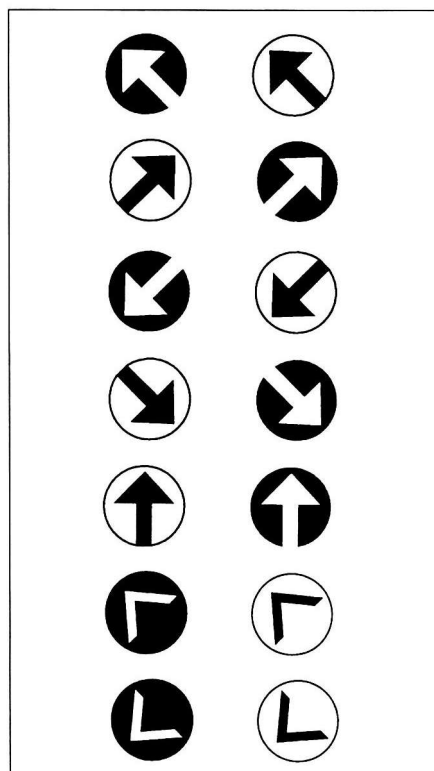
- philosophie, histoire, sciences de l'homme
  - K Kent philosophie, religion
  - L Lavisse histoire
  - M Mercator ethnologie, géographie, sociologie
- droit, économie, politique
  - N ... économie, politique
  - O ... droit, presse
- audiovisuel
  - P Pathé audiovisuel
- sciences et techniques
  - R Réaumur sciences
  - S Servet médecine, science de l'ingénieur
- littérature et art
  - T ... livre, presse et lecture
  - U Unamuno littératures étrangères
  - V Voltaire littérature française
  - W Watteau arts, langues orientales
  - X ... recherche bibliographique
  - Z réserve des livres rares

visuel design - 47 07 73 82 mars 1996 signalétique phase APS  
Bibliothèque nationale de France

Accès et codification des salles haut-de-jardin et rez-de-jardin



Recherche sur les pictogrammes



Recherche sur le directionnel

### Procédure d'attribution par concours du marché pour la définition et la conception de la ligne graphique générale et de maîtrise d'œuvre de la signalétique générale du bâtiment de Tolbiac

4 mars 1994 : Avis d'appel public à la concurrence européen publié dans le BOAMP (Bulletin officiel des annonces de marchés publics) et dans le Moniteur des travaux publics et du bâtiment.

Les candidats devaient présenter sur dossier leurs expériences de projets similaires dans le domaine culturel pour la signalétique et l'identité visuelle et présenter une équipe compétente pour mener à bien ce projet. Les candidats devaient faire parvenir leur dossier au plus tard le 28 mars : 38 équipes ont répondu à l'appel d'offres dont 3 européennes.

Avril 1994 : Analyse des dossiers de candidatures par un comité d'utilisateurs composé d'un représentant de chaque direction de l'établissement.

10 mai 1994 : Choix des 6 équipes appelées à concourir par un jury composé de personnalités du monde des bibliothèques, d'architectes (dont Dominique Perault), de designers-graphistes et de représentants du ministère de tutelle de la concurrence et des prix.

13 mai-4 juillet 1994 (6 semaines) : Concours. Les concurrents devaient présenter pour l'identité visuelle, un logotype pour l'établissement, des déclinaisons d'affiches, dépliants, papeterie institutionnelle et pour la signalétique, des réponses en termes d'information, d'orientation et d'identification pour un parcours de lecteur depuis l'esplanade jusqu'à une salle de lecture du niveau recherche, ainsi qu'une note sur la méthodologie préconisée pour aborder la partie signalétique du marché. Les projets étaient accompagnés d'une estimation financière.

4-11 juillet 1994 : Étude de faisabilité technique et financière des projets par le comité des utilisateurs sur la base des critères définis dans le règlement du concours. Ce rapport a été remis au jury du concours pour faciliter la conduite des travaux.

12 juillet 1994 : Examen des projets et audition des concurrents par le jury. Désignation du lauréat.

Juillet à septembre 1994 : Mise au point du marché, présentation à la CSM (Commission spécialisée des marchés), signature du contrôleur financier.

1<sup>er</sup> décembre 1994 : Signature du marché par Visuel Design, début des études signalétiques et de l'identité visuelle.

Durée des études signalétiques : 22 mois.

### Réponses signalétiques pour une architecture

Le bâtiment imaginé par Dominique Perault est construit autour d'un jardin en creux. Les espaces se déroulent en anneaux concentriques ayant pour centre le jardin ; le premier anneau est réservé aux espaces du public, salles de lecture, accueils, espaces colloques, restaurant etc. ; le deuxième anneau est destiné au personnel, des ateliers de maintenance et de réception des documents y sont installés ; le troisième anneau est aménagé en espaces techniques. Sur l'esplanade, quatre tours en verre d'une hauteur de 80 mètres marquent les quatre angles de la place, sur sept niveaux, elles abritent les services de l'administration et les bureaux du personnel bibliothécaire, les

onze autres niveaux étant réservés aux magasins de stockage des documents.

La symétrie du bâtiment, la position circulaire des espaces autour du jardin, les volumes immenses et indifférenciés, l'organisation thématique identique des deux niveaux de salles de lecture, tout ici perturbe et désoriente. Dès l'extérieur, aucune entrée principale n'accueille le public, mais deux rampes permettent de descendre vers les deux accueils généraux, qui se répondent comme des miroirs. Les repères de la ville disparaissent pour ne laisser place qu'au seul point de repère : le jardin.

Une première analyse de l'architecture a permis aux signaléticiens d'évaluer les besoins fondamentaux d'orientation à l'intérieur du bâtiment. Dans cette architecture nouvelle, le visiteur peut perdre faci-

lement le sens de l'orientation, la signalétique va l'aider à se situer par rapport à l'extérieur. Elle nomme les deux entrées de la bibliothèque par l'Est et l'Ouest et propose un sens de circulation en introduisant, pour désigner les salles de lecture, une codification alphabétique, de la lettre A à la lettre X, les lettres désignant dans un mouvement spiroïdal chaque entrée depuis la première salle de la Bibliothèque générale jusqu'à la dernière salle de la Bibliothèque de recherche. Sur les bannières d'identification d'entrée de salle de lecture, un nom de personnalité évoquant les disciplines traitées dans la salle est rattaché à la codification alphabétique. Les disciplines et l'appartenance à un département thématique sont indiquées en deuxième lecture.

Dans chaque hall d'accueil, des éléments directionnels placés au croisement des circulations permettront aux publics de se repérer. Une table d'orientation expliquera les deux niveaux de salles de lecture, les départements thématiques et les disciplines de chaque salle. Devant chaque service une « stèle » l'identifiera par un pictogramme et donnera des informations sur son fonctionnement.

Des bornes informatiques interactives prendront le relais de l'information et de l'orientation en diffusant sur leurs écrans d'appel des plans de situation permettant au public-lecteur de se diriger vers les activités qu'il souhaite.

### Le travail avec l'architecte

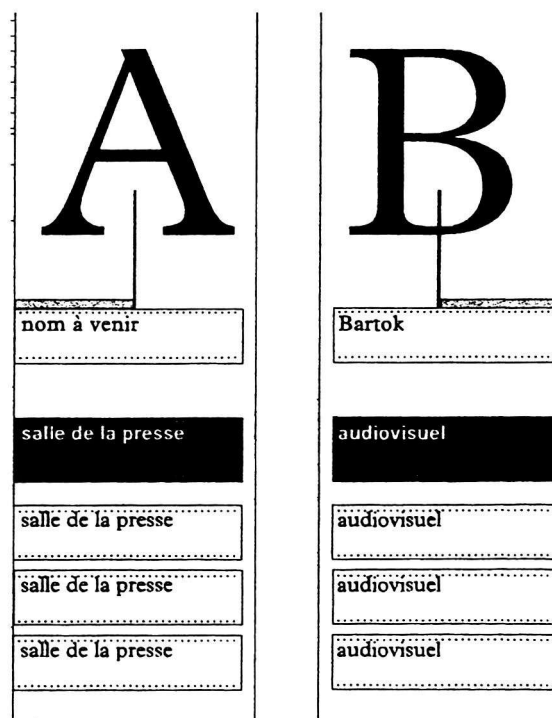
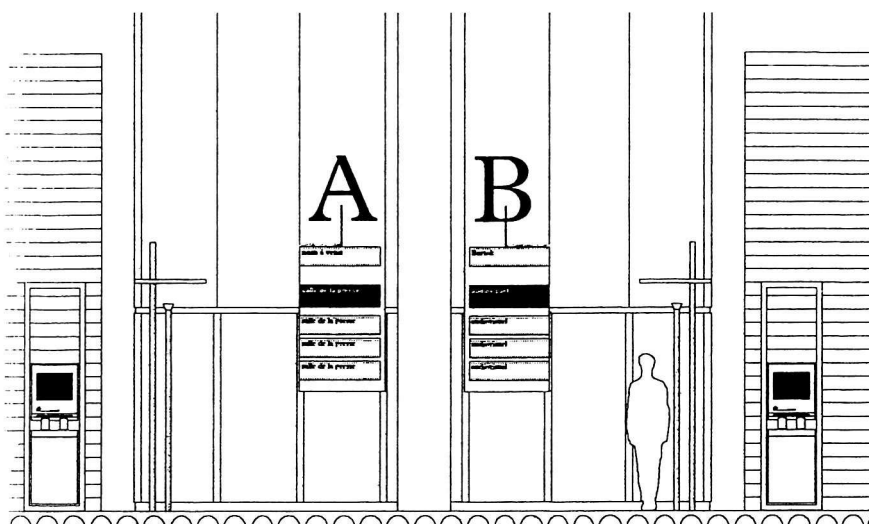
Dominique Perrault, architecte de la bibliothèque, a eu pendant toute la phase des études signalétiques un rôle de conseil. L'intégration de la signalétique dans les volumes architecturaux a été soumise à son avis, aussi bien pour le choix des matériaux de réalisation des dispositifs que pour leurs implantations dans le bâtiment. La présence forte du bois, du métal tressé, de l'inox et du verre a influencé l'équipe de Visuel Design pour la réalisation de certains équipements, comme pour la réalisation de bannières en mailles métalliques tressées sur lesquelles seront fixées, en lettres métalliques découpées, les informations sur les salles de lecture ou encore le choix du verre comme support d'autres informations.

Pour les salles de lecture, les tables, les rayonnages, les meubles à plans ou fichiers ont été dessinés par Dominique Perrault. L'interaction entre l'architecte et le signaléticien est encore plus forte puisque la signalétique vient s'appuyer directement sur le mobilier, elle devient partie intégrante du travail de l'architecte.

### Validation des phases de travail

Pour chaque phase de travail, Visuel Design a présenté à la direction de l'éta-

blissement, les propositions graphiques des dispositifs signalétiques. Celle-ci a donné son accord pour la poursuite des études. Ces réunions ont servi en outre à fixer définitivement certaines options de fonctionnement ou de dénomination d'espaces nécessaires pour la signalétique. Des propositions ont pu faire l'objet de réserves avant validation et, dans ce cas, le comité directeur a demandé la réalisation et l'installation *in situ* de prototypes, avant de donner son accord. Chaque dispositif critiqué par le comité directeur a été repris en termes d'études et les demandes de modifications ont été intégrées dans la phase suivante.



Identification de la salle de lecture