

**BIBLIOTHÈQUES**  
UNIVERSITÉ **LUMIÈRE** LYON 2

# **Service Commun de Documentation**

## **Rapport d'activité 2008**

Introduction.....	5
1- Un nouvel enjeu au SCD : le développement du logiciel libre .....	5
1.1 Le choix du libre .....	5
1.2 Quelques exemples de réalisations .....	5
1.3 Le libre et l'accès distant aux ressources électroniques .....	5
1.4 Le libre pour une réinformatisation .....	6
1.5 Journées d'étude sur les SIGB libres.....	6
1.6 Koha en test à Lyon 2 .....	6
1.7 Un projet lyonnais : la carte cumul du PRES .....	6
1.8 Les objectifs du contrat quadriennal.....	6
2- L'évolution de l'offre de services aux usagers.....	7
2.1 Améliorer les services sur place : la démarche.....	7
2.2 Nouvelle organisation, nouveaux services .....	8
2.3 Les flux .....	8
2.4 Les services en ligne.....	9
2.5 L'usage des ressources électroniques.....	12
2.6 L'avenir du PEB .....	13
3- La progression de la politique documentaire .....	14
3.1 Physionomie des collections.....	14
3.2 Conservation et reliure.....	15
3.3 Un budget d'acquisition en forte progression.....	15
3.4 Dépenses documentaires par étudiant.....	15
3.5 Les abonnements de périodiques papier .....	16
3.6 De nouveaux supports.....	16
3.7 Les Plans de Développement des Collections .....	16
3.8 L'offre documentaire électronique.....	16
3.9 La collaboration avec les enseignants-chercheurs.....	17
3.10 La collaboration avec la BIU .....	17
3.11 Etat des collections du SCD .....	18
3.12 Poursuite de la constitution du catalogue de l'Université .....	18
4 La formation des usagers .....	18
4.1 Formations des étudiants de Licence 1 : suite du partenariat avec FILTRE .....	18
4.2 Formation des étudiants L-M-D, hors formation Prologue des Licence 1 .....	19
4.3 La collaboration avec la BIU .....	19
4.4 Formation des enseignants.....	19
4.5 Bilan de la formation à la recherche documentaire .....	19
4.6 Visites des BU à l'attention des étudiants .....	20
5- L'information et la communication .....	20
5.1 Une nouvelle identité graphique : l'image des BU .....	20
5.2 La communication du SCD auprès de ses publics.....	21
6 La valorisation des compétences et de l'expertise .....	22
6.1 Accueil de stagiaires .....	22
6.2 Participation active à la réflexion professionnelle et à la recherche.....	22
6.3 Interventions professionnelles à l'extérieur .....	22
6.4 Echanges internationaux.....	23
6.5 Visiteurs extérieurs .....	23
7- Les bâtiments.....	23
7.1 La Bibliothèque universitaire Chevreul.....	23
7.2 La BU Chevreul, pôle Lettres-Musicologie.....	23
7.3 La Bibliothèque universitaire de Bron.....	23
8- Le personnel .....	24
8.1 La répartition du personnel .....	24
8.2 Le recours à des vacataires étudiants.....	24
8.2 Mouvements, promotions et réussites.....	24

9- La formation continue du personnel.....	25
9.1 Ventilation par organisme.....	25
9.2 Ventilation par catégories.....	25
9.4 Forces et faiblesses des domaines de formation.....	26
9.5 Préparation aux concours de la filière bibliothèque.....	26
9.6 Les formations non effectuées.....	26
9.7 Visites de bibliothèques hors les murs.....	26
9.8 Voyage d'étude à l'étranger.....	26
9.10 La formation interne aux outils bibliographiques et aux logiciels professionnels.....	27
10 Les moyens financiers.....	27
10.1 Les recettes.....	27
10.2 Les dépenses.....	27
10.3 Fonctionnement.....	28
10.4 La dotation du SCD à la BIU.....	28
11 Les actions de coopération du SCD.....	28
11.1 Au sein de Lyon 2.....	28
11.2 Au niveau lyonnais.....	29
11.3 Au niveau national.....	29
Conclusion.....	30

Ce rapport 2008 a été élaboré à partir des bilans et analyses de :

Françoise Barré

Dominique Baude

Isabelle Bontemps

Christelle Caillet

Claire Giordanengo

Marie-Noëlle Laroux

Kareen Louembe

Nathalie Tzankoff

Sous la responsabilité de **Caroline Gayral, directrice du SCD**

## **Introduction**

Deuxième année du contrat 2007-2010, 2008 a été marquée par la mise en place de projets importants, qui ont largement mobilisé les compétences et l'énergie du personnel du SCD, et qui ont fait progresser de manière très visible la qualité des services offerts à la communauté universitaire.

Première réalisation largement plébiscitée : au dernier trimestre 2008, après l'installation d'un reverse proxy libre, le SCD a mis en place les accès distants à toutes les bases de données scientifiques acquises par le SCD, permettant ainsi aux usagers de se connecter en mode nomade aux ressources numériques (sur login et mot de passe, où que ce soit dans le monde).

Deuxième point fort : le SCD a proposé, pour la première fois, pendant la période de forte activité de l'université (de début octobre à fin mai) des horaires d'ouverture plus importants à la BU Chevreul, notamment en soirée et le samedi. Cette extension est réalisée en collaboration avec la BU de la Manufacture de Lyon 3, grâce à l'accompagnement financier supplémentaire du *Plan licence* attribué sur projet par le ministère aux établissements de la vague A.

Par ailleurs, le service aux publics du SCD a inauguré un service test de renseignement à distance, Bibliothécaire en ligne, réservé à la communauté Lyon 2 dans un premier temps, puis ouvert aux usagers des autres établissements. Les services documentaires du PRES étudient actuellement la possibilité de créer prochainement un service collaboratif de renseignement à distance, et le SCD s'implique dans cette démarche. Enfin, la rénovation et le réaménagement du pôle Lettres-Musicologie, inauguré début 2008, permet d'accueillir aujourd'hui les musicologues dans de bonnes conditions.

2008 est également l'année où le choix du SIGB (système intégré de gestion de bibliothèques) s'est porté sur Koha, SIGB libre. Ce choix du SIGB Koha est l'aboutissement d'une réflexion et d'un travail commun au SCD, à la MOM, à L'ISH et l'IEP, choix partagé également par Lyon 3 et Saint-Etienne. La réflexion sur les logiciels libres a permis au SCD d'organiser une journée d'étude et des ateliers dédiés aux SIGB libres dans le cadre du Colloque international Openiworld organisé conjointement par l'Université Lumière Lyon 2 et le MIT.

## **1- Un nouvel enjeu au SCD : le développement du logiciel libre**

### **1.1 Le choix du libre**

Le SCD Lyon 2 a choisi depuis plusieurs années, d'investir dans les logiciels libres afin d'avoir une meilleure maîtrise des outils utilisés, de déployer des applications qui respectent les standards actuels, de limiter le nombre de ses prestataires et de faire des économies budgétaires.

Ce choix ne doit cependant pas masquer la réalité : maîtriser un logiciel libre implique un fort investissement en temps de la part du personnel technique du SCD. En effet, la phase d'appropriation d'une application libre se révèle généralement plus longue, mais aussi plus complète, que celle d'un logiciel propriétaire. D'autre part, dans le cas d'un logiciel métier complexe, il s'avère important de coopérer avec d'autres établissements utilisateurs du même outil, ce qui est chronophage. En suivant cette voie, le SCD table cependant sur une rentabilisation à moyen et à long terme : adaptation régulière du logiciel aux besoins, cela sans négociation préalable avec l'éditeur, économie de coûts de maintenance.

### **1.2 Quelques exemples de réalisations**

Pour l'instant, le SCD a basculé quasiment tous ses serveurs sous le système d'exploitation libre Linux, a déployé sur presque tous les postes professionnels la suite bureautique OpenOffice, a mis en place un service de renseignements à distance, basé sur une solution libre et a déployé, avec l'aide de SENTIER, une nouvelle interface "libre" sur les postes publics de la BU de Bron (système d'exploitation Linux, distribution Ubuntu).

### **1.3 Le libre et l'accès distant aux ressources électroniques**

L'année 2008 fut par ailleurs celle de la généralisation des accès distants aux ressources électroniques : à ce jour, **45 bases sont ainsi accessibles**. Là encore, une solution libre de *reverse proxy* (Vulture) a permis en trois mois de répondre à un besoin important des enseignants-chercheurs et des étudiants. Cette installation et ce paramétrage ont été réalisés en collaboration avec l'Insa et Lyon 3.

## **1.4 Le libre pour une réinformatisation**

Le dernier projet libre en cours, celui d'une réinformatisation avec le Système intégré de gestion de bibliothèques (SIGB) **Koha**, se double de l'animation d'un groupe de travail sur les SIGB libres. De nouveaux membres arrivent régulièrement : cette année, le SCD de Saint-Etienne et de Lyon 1, ce qui porte à 6 le nombre d'établissements participants (SCD de Lyon 1, de Lyon 2, de Lyon 3, de Saint-Etienne, de Savoie et bibliothèque de l'Essib), sans compter les partenaires naturels du SCD Lyon 2 comme la Maison de l'Orient et de la Méditerranée, l'Institut des Sciences Humaines et l'Institut d'Etudes Politiques.

## **1.5 Journées d'étude sur les SIGB libres**

L'animation du groupe est aussi passée en 2008 par deux journées sur les SIGB libres, **les 24 et 25 juin**, organisées dans le cadre de *l'OpeniWorld 2008*. Ces journées ont rassemblé plus de 70 personnes pour 3 séances plénières, 4 ateliers et 1 table ronde. Plusieurs membres du groupe de travail sont intervenus lors de ces journées.

Rappel du contenu des journées sur le site : <http://www.sigb-libres.info/journees+SIGB+libres+OpeniWorld+2008> et liens vers les interventions en podcast.

## **1.6 Koha en test à Lyon 2**

Le SIGB étant l'outil de travail quotidien des personnels du SCD et des bibliothèques associées, outil utilisé à toutes les étapes du circuit des documents (acquisition ou abonnement, réception ou bulletinage, catalogage, prêt-retour, extraction de données, catalogue en ligne), son remplacement s'avère donc particulièrement complexe.

L'année 2008 aura permis une maîtrise correcte de l'installation du SIGB Koha, une première série de tests fonctionnels et l'établissement d'une coopération forte entre quelques services documentaires du groupe de travail, engagés à court terme dans la réinformatisation. L'année 2009 devra préparer concrètement la mise en production de ce SIGB libre.

## **1.7 Un projet lyonnais : la carte cumul du PRES**

Le SCD Lyon 2 a collaboré avec le CRI de l'Université, afin d'importer correctement les nouvelles données lecteurs induites par la mise en place de la carte cumul du PRES. Malgré ce travail préalable, le SCD a largement pâti de problèmes apparus lors de l'édition de ces nouvelles cartes. **1600 codes-barres** ont en effet été imprimés avec des doublons. Il a alors fallu bloquer les imports des données lecteurs dans le système informatique des bibliothèques, pour éviter que plusieurs étudiants n'empruntent sur le compte du premier lecteur importé dans notre base.

Ce problème a entraîné des contentieux en nombre, un suivi quotidien de tous les imports et l'obligation d'échanger les 1600 cartes incriminées. Cet échange se faisant à la Bibliothèque universitaire Chevreul, en pleine rentrée universitaire, il est indéniable que ce dysfonctionnement a largement accru la charge de travail des personnels du SCD, créant un stress non négligeable des personnels et un retard préjudiciable dans les projets informatiques du service.

## **1.8 Les objectifs du contrat quadriennal**

L'année 2008 a permis d'achever les opérations informatiques inscrites au quadriennal et annoncées en 2007. Il s'agissait essentiellement de :

- compléter l'équipement matériel des bibliothèques, avec l'acquisition de deux nouvelles bornes de prêt (une pour chaque bibliothèque) et l'installation d'un équipement adéquat pour deux salles de formation.

L'objectif était, tant pour la salle de formation de Bron que pour celle de Chevreul d'offrir une certaine souplesse d'utilisation : projection, travaux dirigés, réunion... Pour ce faire, le choix s'est orienté vers des ordinateurs portables et du matériel audiovisuel fixé dans des meubles à roulettes faciles à déplacer. Le même logiciel (IDM Class) a été installé dans les deux salles; ce logiciel spécialement adapté aux formations, permet la prise en main des postes des élèves, la diffusion de séquences sur tous les postes, etc...

## **2- L'évolution de l'offre de services aux usagers**

Le contrat 2007-2010 prévoyait de :

- Réaliser des enquêtes de satisfaction régulières auprès des utilisateurs pour mesurer l'usage de l'offre de contenus
- Développer un service de références en ligne pour la communauté universitaire, à partir des ressources tous supports de l'Université
- Offrir des horaires d'ouverture plus importants sur les BU des deux campus grâce au recours massif au monitorat étudiant
- Rendre plus performants les services classiques en bibliothèque : automatiser et moderniser plus encore les opérations de prêt

Ces objectifs ont été largement amorcés en 2008, et pour certains totalement réalisés.

### **2.1 Améliorer les services sur place : la démarche**

Depuis 2006 et l'inauguration de la BU Chevreul, l'organisation du service public avait subi peu de modifications, sauf quelques petits ajustements. La difficulté à assurer un service identique et de qualité sur les 2 sites, plus le site délocalisé, avec un nombre stagnant de personnel titulaire, empêchait toute extension d'ouverture et toute innovation de service plus adapté aux publics étudiants ou enseignants. Les statistiques d'activité hebdomadaire disponibles depuis septembre 2003 montrent clairement que malgré « l'effet nouveauté » de l'ouverture de la bibliothèque Chevreul en janvier 2006, l'activité des deux bibliothèques est désormais stable. L'effort n'est donc plus à porter sur une augmentation de l'activité, mais sur la qualité des services rendus.

En 2008, plusieurs facteurs se sont conjugués :

- une analyse du fonctionnement de l'accueil et du renseignement sur les deux sites
- l'enquête pendant trois mois, d'un conservateur-stagiaire : "*Enquête sur les usages autres que l'emprunt, conduite auprès des étudiants de droit des universités Lyon 2 et Lyon 3* ».
- la réflexion alimentée par la lecture de 22 articles, études et enquêtes françaises ou étrangères de référence, sur l'évolution des usages des étudiants d'aujourd'hui
- la mise en place d'une batterie de tests quantitatifs et qualitatifs durant une semaine de pleine activité en mars

L'ensemble de ces facteurs a débouché sur la création d'un groupe de travail transversal sur la thématique de "**la ré-organisation de l'accueil et du renseignement**".

L'objet de la réflexion était de mener non pas une réflexion uniquement à court terme, mais d'appréhender les changements dans un contexte large et global, tout en essayant de mettre en place une nouvelle organisation à partir de la rentrée 2008. Il fallait aussi tenir compte de moyens humains constants, d'un équilibre entre présence au public et travail interne obligatoire, de charges de travail déjà importantes dans d'autres services et du maintien d'un pôle délocalisé "gourmand" (chronophage) en personnel.

#### **2.1.1 Constatations in situ et remarques du personnel**

Ce qui ressortait du bilan général exprimé par le personnel assurant des permanences au public : peu de questions complexes, surtout des renseignements logistiques, impression parfois d'être inutile, sentiment de perdre ses compétences bibliographiques, « glissement » du travail interne vers les plages de service public. Un sentiment parfois d'inutilité pour certains et de perte de temps.

#### **2.1.2 Quelques éléments de l'enquête d'un conservateur-stagiaire**

Cette étude a été menée auprès d'étudiants en droit, qui ont un rapport nécessaire et particulier à la documentation. Il en ressort cependant plusieurs éléments importants : les étudiants revendiquent une

autonomie presque totale dans leurs recherches documentaires, ils prennent possession de l'espace documentaire qui correspond à leur domaine d'enseignement, sont peu curieux des autres matières, s'adressent très peu au personnel dont ils ignorent réellement les fonctions, le statut et l'aide qu'il peut leur apporter, utilisent assez peu le catalogue, recherchent directement les ouvrages en rayon en s'aidant de la signalétique et du classement, utilisent moyennement les bases de données.

### 2.1.3 Synthèse des documents étudiés

De grands axes de réflexion ont émergé :

- faut-il ajouter des services les uns aux autres sans souci de management et d'analyse globale du contexte économique, social, pédagogique ?
- comment agissent les étudiants actuels et surtout les étudiants futurs ?
- quels services pouvons-nous ou devons-nous assurer et qui peut ou doit les assurer ?
- quelles sont les compétences et les qualités des futurs professionnels de l'information ?

### 2.1.4 Résultats de la semaine test ( 3 au 8 mars 2008)

Pendant une semaine, toutes les activités liées à l'accueil et au renseignement des usagers sur place ou à distance, ont été comptabilisées.<sup>1</sup>

L'activité « **visible** » est celle qui a lieu dans les espaces physiques des bibliothèques; l'activité « **invisible** » est celle qui a lieu sur les pages Internet du SCD, sur les bases de données et de périodiques en ligne, etc.

Il est ainsi apparu clairement que l'activité « invisible » était très importante, et l'analyse des pages web interrogées a été intéressante quant à la démarche des étudiants, et à leurs centres d'intérêt.

L'étude précise des tableaux, a permis de mettre en évidence les points suivants : les jours de forte activité sont différents dans les deux bibliothèques, la grande majorité des questions générales sont posée dans les espaces proches de l'entrée des bibliothèques, le nombre des questions « bibliographiques » est très variable en fonction du domaine d'enseignement; les questions « bibliographiques » sont majoritairement des questions sur une référence, et non des questions par sujet, alors même que le personnel est régulièrement formé à ce dernier type de recherche.

## 2.2 Nouvelle organisation, nouveaux services

Les conclusions du groupe de travail ont porté à la fois sur une modification dans le statut des personnels présents dans les espaces de lecture (répartition différente des personnels titulaires et vacataires), sur une modification des fonctions des différents points de renseignement dans les espaces de lecture et sur l'élaboration de profils de postes clairs pour chacune de ces fonctions.

Ainsi, le personnel titulaire s'est vu recentrer sur des fonctions importantes : l'accueil (au sens large) et la recherche bibliographique pour tout public et spécialement pour les étudiants avancés. Un effort particulier a été fait sur les services à distance appelés à se développer.

D'autres pistes devront être exploitées ultérieurement sur :

- l'amélioration de la signalétique dans les espaces
- l'utilisation plus généralisée des nouvelles technologies du web pour la formation des usagers et leur information
- l'intensification de la formation du personnel à la documentation électronique
- une mise en valeur et une communication encore plus importante sur les services existants.

Cette nouvelle organisation a été mise en pratique dès octobre 2008. Mais elle est trop récente pour en tirer des conclusions et la pérenniser en l'état. Un réajustement a été fait en février 2009 en attendant de nouveaux rectificatifs à la rentrée. En parallèle, une étude est menée par un autre conservateur-stagiaire sur l'impact de cette réorganisation auprès du personnel. La même enquête pourra être faite auprès des étudiants avant d'entériner ce nouveau dispositif.

## 2.3 Les flux

### 2.3.1 Extension des horaires d'ouverture

Dans le cadre du plan licence financé par la Région, les BU ont augmenté leurs horaires hebdomadaires à partir du 1<sup>er</sup> octobre, passant de 56 à 59h à Bron (**+ 5,35%**) et de 52 à 62h à Chevreur (**+ 19,23%**). Cette

---

<sup>1</sup> Détail des données en annexe



extension a pris la forme entre autre, de deux nocturnes expérimentaux le mercredi et le jeudi en complémentarité avec le SCD Lyon 3 qui lui, assurait lundi et mardi.

Fin 2008, le succès était mitigé en nombre de lecteurs présents à 19h30 et encore plus à 20h30 (perte de 50%). Un bilan à la fin de l'année universitaire devra être fait avant de renouveler l'expérience.

A noter : cette opération n'a été possible que sur le site de Chevreur et a demandé le recours à une société de sécurité, compte tenu de l'ouverture de la bibliothèque sur la rue.

### 2.3.2 Activité du prêt

L'année 2008 n'a pas été perturbée par de nouvelles grèves. L'activité des bibliothèques a repris, le nombre de transactions est à rapprocher du taux de rotation des collections : 0,77 à Bron et 0,82 à Chevreur.

Un des éléments importants est la hausse régulière du nombre d'entrées de Chevreur, due à son attractivité : emplacement en centre ville, bâtiment neuf et ergonomique. Son activité de service augmente aussi, le nombre de lecteurs actifs hors Lyon 2 est en hausse.

		2006	2007	2008	Ratio 2007/2008
Prêts	Bron	171 481	150 682	166 919	+10,77 %
	Chevreur	80 375	96 744	110 070	+13,77 %
	<b>Total</b>	<b>215 856</b>	<b>247 426</b>	<b>276 989</b>	<b>+11,94 %</b>
Entrées	Bron	423 895	337 190	341 287	+1,21%
	Chevreur	459 012	498 937	521 093	+4,44 %
	<b>Total</b>	<b>882 907</b>	<b>836 127</b>	<b>862 380</b>	<b>+ 3,04%</b>

L'ouverture d'un espace rénové et agrandi en Lettres-Musicologie a eu peu de répercussion sur l'augmentation des transactions, en dehors de modification de la consultation sur place qui ne peut être comptabilisée, mais elle a une réelle influence sur la fréquentation : augmentation de **13,5%**, passant de 54 602 à 62 026 entrées. Cette bibliothèque calme et aérée, est de plus en plus utilisée par les étudiants des domaines concernés.

### 2.3.3 Baisse du nombre d'usagers actifs

Pour la première fois, le nombre d'usagers actifs (lecteur ayant effectué au moins un prêt dans l'année) est en baisse, passant de 19 078 en 2007 à **17 285 en 2008**. Les usages changent : l'effet d'attractivité de la nouvelle BU Chevreur est maintenant stabilisé, les accès distants aux ressources électroniques sont effectifs depuis le dernier trimestre 2008, et l'interaccessibilité entre les établissements du PRES de Lyon fonctionne bien : les étudiants Lyon 2 empruntent ailleurs et en se limitent plus aux seules BU Lyon 2.

### 2.3.4 Deux actions particulières

#### Le traitement des « contentieux »

Ce service est centralisé à Bron et traite tous les problèmes liés aux activités de prêt ou d'inscription. Afin d'améliorer les procédures, deux personnes ont été affectées à l'étude des lettres de relance, de leur fréquence, et du vocabulaire utilisé; un rappel téléphonique a été mis en place pour les longs retards avec étude de solution informatique.

#### Le dysfonctionnement des cartes CUMUL

En début d'année, comme évoqué dans le point 1, le rappel des 1600 étudiants dont les cartes étaient défectueuses, a alourdi considérablement l'accueil de la BU Chevreur, à une période de forte activité : un mois de permanence de 11h à 17h, et ceci tous les jours, a été assuré en prenant sur les forces vives du service.

## 2.4 Les services en ligne

### 2.4.1 Bibliothécaires en ligne

Le service «**Bibliothécaires en ligne**» a été créé en janvier 2008. Il a pour vocation de s'adresser à un public distant et de fournir par messagerie électronique, une réponse la plus complète possible dans un délai de 48h. L'objectif n'est pas de fournir des références précises, mais de donner des pistes de recherche et une méthode d'interrogation des différents outils utiles pour établir une bibliographie par rapport à un sujet. Ce service est

accessible par un formulaire, via les portails de l'université. Il est resté assez confidentiel pendant sa période de rodage, s'adressant essentiellement à la communauté de Lyon 2. Il est depuis janvier 2009, totalement ouvert à l'extérieur et a bénéficié depuis de campagnes de communication.

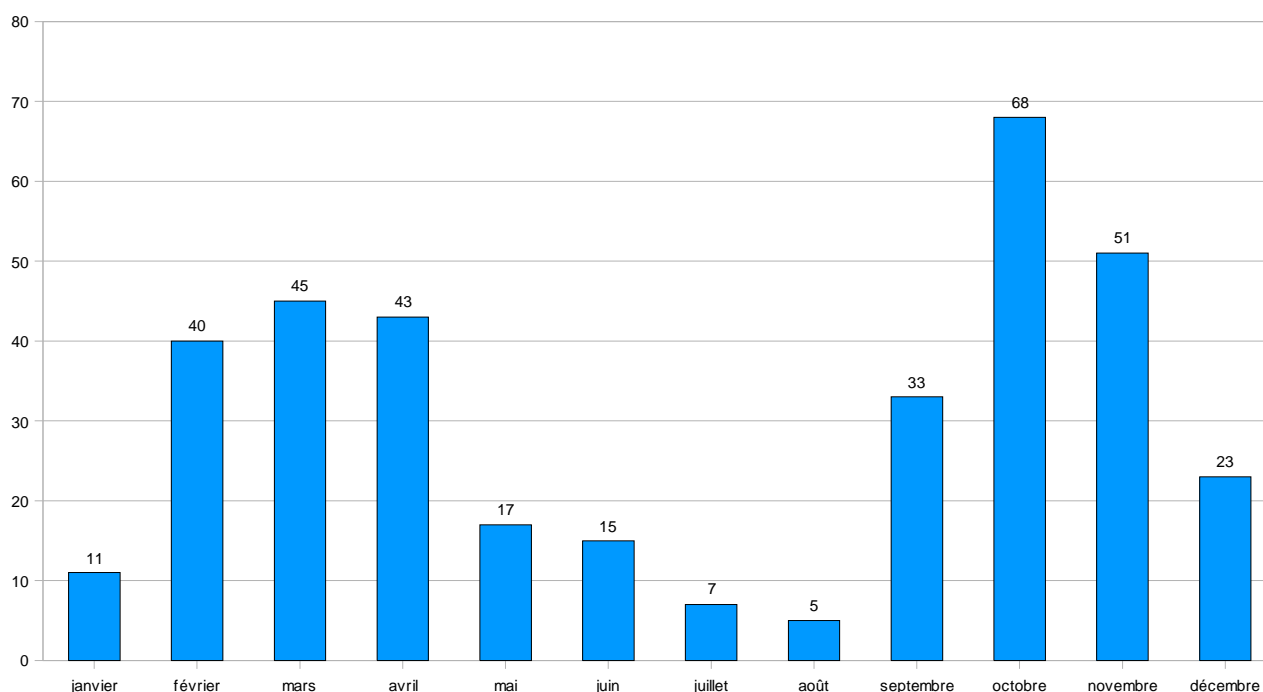
Au cours de 2008, le service a fourni **360 réponses**.

### Typologie des questions

Les questions traitées sont le plus souvent d'ordre bibliographique et demandent en cela un traitement de l'ordre d'une heure environ ; elles sont parfois d'ordre pratique (conditions de prêt, conditions d'accès aux bases de données). La charte interne du service préconise de ne pas consacrer plus d'une heure à chaque question, mais dans les faits cela n'est pas toujours possible si l'on veut fournir un service de qualité.

Les questions sont prises en charge par ½ journée du lundi au vendredi, par une équipe de 12 personnes soit un total de **40h/hebdomadaire**. Chacun répond à tout type de question, avec la possibilité de s'adresser au responsable du domaine, si la question présente des difficultés particulières.

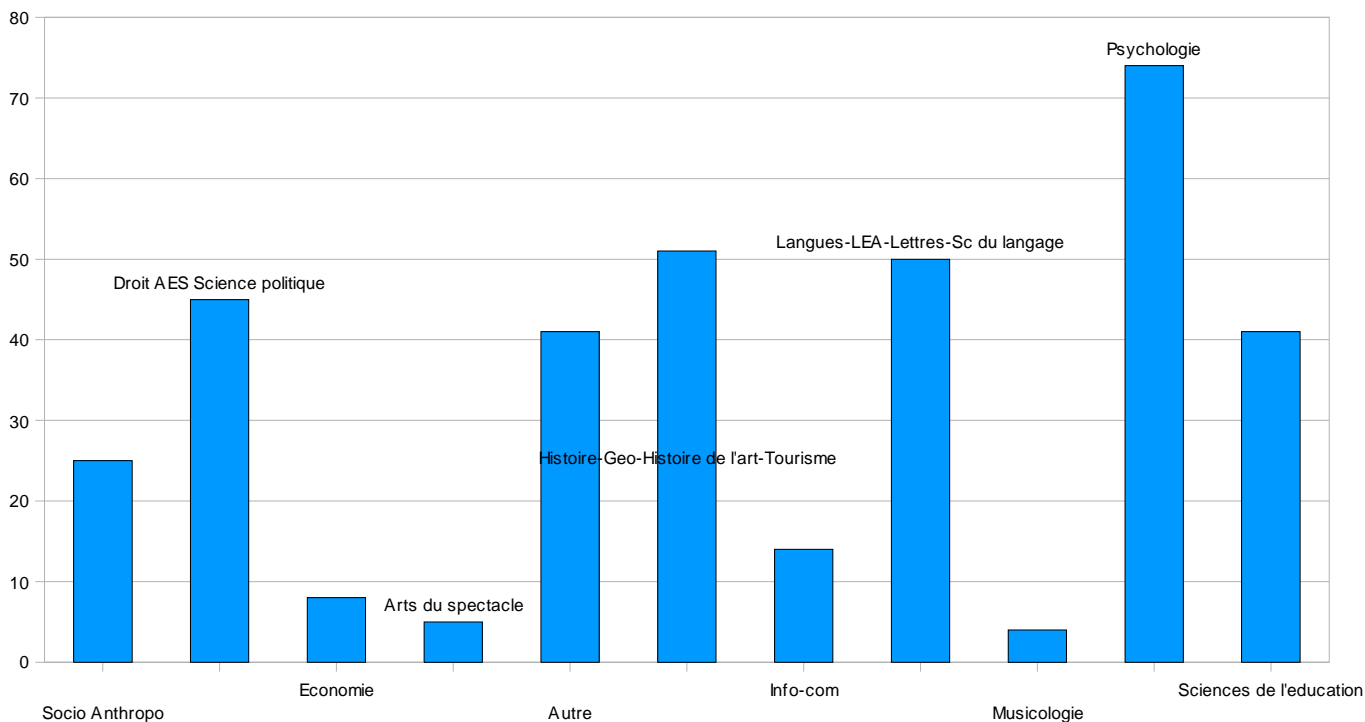
### Répartition de l'activité du service au cours de l'année 2008



On constate une nette augmentation de l'activité du service à la rentrée 2008, période à laquelle une véritable opération de communication sur le service a été faite avec la distribution massive de signets dans les bureaux d'information.

Cela correspondait également à une forte période de formations, au cours desquelles nous avons présenté le service de façon systématique.

## Répartition du nombre de questions par disciplines pour l'année 2008

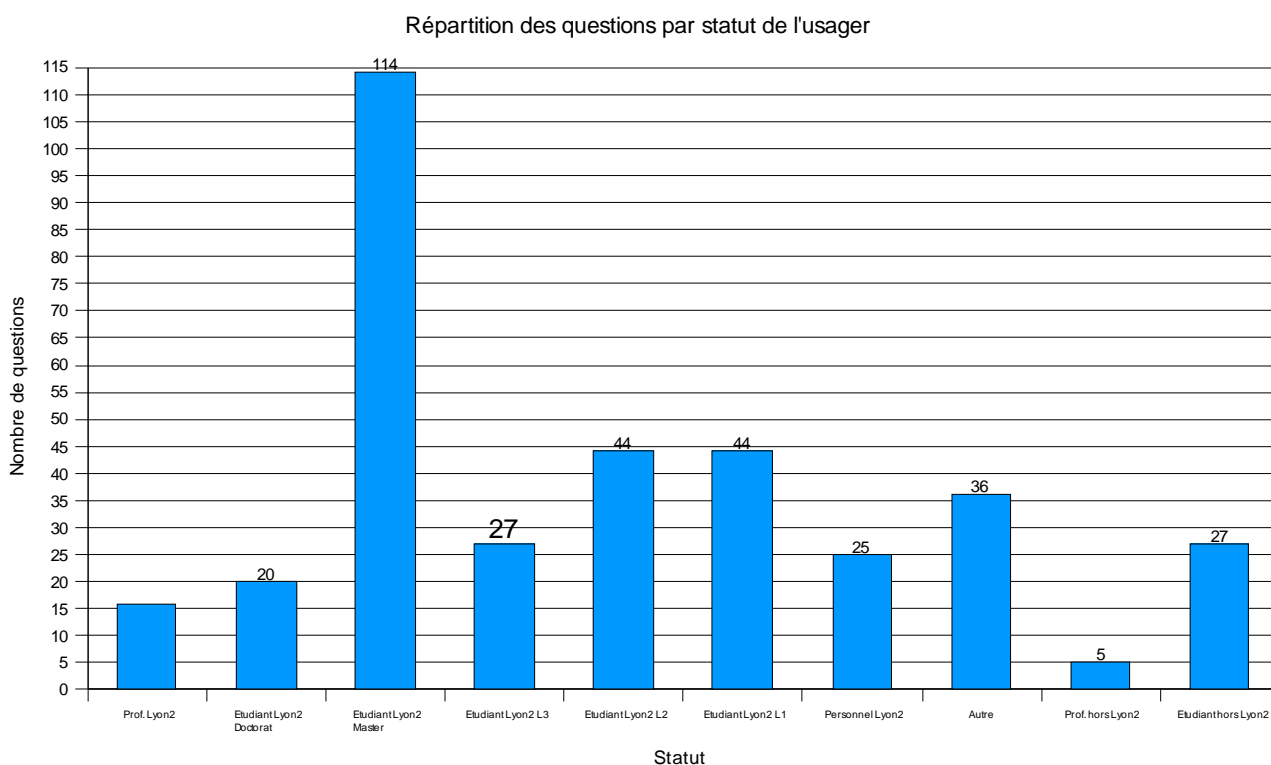


Comme pour les formations, le nombre de questions est important en psychologie et en sciences de l'éducation. On peut établir pour ces disciplines un parallèle entre les collections à disposition des étudiants, les formations qui leur sont dispensées et la nature des questions traitées par le service «Bibliothécaires en ligne».

Pour 2009, l'objectif est une augmentation de l'activité du service et une meilleure visibilité.

Le *Guichet du Savoir* de la bibliothèque municipale de Lyon a établi un lien vers notre site, afin d'inciter les étudiants à poser leurs questions et nous souhaitons également nous faire référencer dans le réseau [Si@de](#) (service d'information @ la demande) de la BNF. Nous espérons de cette manière élargir notre public.

## Répartition du nombre de questions selon le statut de l'utilisateur



Pour l'instant, les utilisateurs appartiennent en majorité à la communauté Lyon2, les plus actifs se situant au niveau Master. Ceci paraît assez logique, dans la mesure où c'est à ce stade de leur cursus que les étudiants débutent une réelle recherche bibliographique.

## 2.4.2 Prolongation des prêts

Ce nouveau service mis en place en 2008, permet d'obtenir une prolongation de 7 jours pour chaque ouvrage emprunté. Cette demande réservée pour le moment à la communauté Lyon 2, peut se faire sur place, mais surtout par téléphone. Le succès est réel : environ 20 000 ouvrages prolongés dans l'année soit **7,14 %** des prêts des 2 bibliothèques, sur un total de 279 989.

## 2.4.3 Doc express

Il existait depuis 2007, un service spécifique « Doc express » à l'attention des enseignants : la possibilité via un formulaire en ligne, de se faire livrer dans son bureau un ouvrage ou un article présent sur l'un ou l'autre campus, sans avoir à se déplacer. Cette livraison s'effectue grâce à la navette interne courrier et sa fréquence est quotidienne. Ce service « à domicile » est encore méconnu. Une nouvelle campagne sera faite en 2009, mettant l'accent sur ces services réservés au corps enseignant.

## 2.5 L'usage des ressources électroniques

L'usage des ressources électroniques a été marqué par une croissance exceptionnelle du nombre de session et de la consultation de texte intégral (+40%), qui résultent en partie seulement de l'utilisation de la recherche multibases. La recherche multibases a par contre fortement contribué au redressement de l'utilisation des bases de données bibliographiques, notamment en histoire de l'art et en musicologie : la possibilité de lancer une recherche dans des groupes thématiques de bases présélectionnées par les bibliothécaires et l'affichage uniformisé des résultats ont mis en valeur des ressources bibliographiques souvent écartées au profit de sources de texte intégral beaucoup moins exhaustives.

<b>Données mesurées</b>	<b>2007</b>	<b>2008</b>	<b>Bases sur licence pour lesquelles ces données sont mesurées</b>
Nombre de sessions	167 000	328 000	77% des bases tous types confondus
Nombre de recherches	223 000	215 000	69% des bases tous types confondus
Nombre d'articles consultés	123 000	185 000	100% des bases de périodiques
Nombre de pages consultées (dictionnaires, encyclopédies, références bibliographiques, etc)	611 000	756 000	39% des bases concernées

L'installation des deux nouveaux services, le moteur de recherche multi-bases **Webfeat Express** (en janvier 2008) et **l'accès distant généralisé** (novembre 2008) ont grandement facilité l'utilisation de cette documentation électronique.

---

2 Les chiffres de consultation du texte intégral de 2007 et leur répartition ont été revus conformément aux recommandations internationales

## 2.6 L'avenir du PEB

### L'activité

	Activité peb de 2000 à 2008								
	2000	2001	2002	2003	2004	2005	2006	2007	2008
Demandeur	860	826	931	1168	876	1067	1117	832	707
Fournisseur	1166	1254	1614	1519	1247	1245	1072	1305	1313

L'année 2008 continue d'enregistrer une baisse de l'activité PEB demandeur, tandis que l'activité fournisseur se maintient à l'identique.

Cette année, les ouvrages représentent environ **75% des demandes** émises avec la répartition suivante : **41% d'ouvrages en français et 34% en langue étrangère.**

Dans la mesure où de nombreux articles sont accessibles en ligne de façon gratuite ou payante, les demandes concernant les périodiques sont très faibles.

L'activité fournisseur est répartie d'une manière plus équilibrée : **44% de fournitures d'ouvrages, 55% pour les périodiques**, le 1% restant concernant les thèses et les mémoires de Lyon2, désormais bien repérables dans le catalogue. Cette activité est importante pour les périodiques, de nombreuses demandes d'autres établissements étant suscitées par le signalement des titres de périodiques électroniques dans le SUDOC. Cela contribue à la visibilité du SCD sur le plan national, et à mettre en valeur la richesse des collections de périodiques spécialisés.

		Lyon 2 demandeur			Lyon 2 fournisseur		
Nombre de demandes		expédiées	satisfaites	%	reçues	satisfaites	%
Livres	français	293	243	82,94%	348	313	89,94%
	étrangers	234	201	85,90%	207	202	97,58%
Périodiques	français	86	65	75,58%	114	92	80,70%
	étrangers	91	81	89,01%	614	550	89,58%
Autres documents	français	680	571	83,97%	30	30	100,00%
	étrangers	2	2	100,00%	0	0	0,00%
TOTAL	français	1059	879	83,00%	492	435	88,41%
	étrangers	327	284	86,85%	821	752	91,60%
<b>TOTAL</b>		<b>1386</b>	<b>1163</b>	<b>83,91%</b>	<b>1313</b>	<b>1187</b>	<b>90,40%</b>

### Le futur

Un certain nombre de perspectives sont envisagées par l'ABES :

- l'ouverture du réseau à d'autres établissements hors enseignement supérieur et la fourniture de documents numériques pour réduire les délais et pour accompagner l'usage des ressources électroniques.
- la prise en charge de la facturation entre établissements, prévue courant 2009.

### 3- La progression de la politique documentaire

En 2008, ont été maintenus les objectifs fixés dans le contrat quadriennal (et poursuivis depuis plusieurs années déjà), à savoir :

- l'accroissement de la part de la documentation dans le budget général du SCD,
- la valorisation des pôles de référence lyonnais,
- la poursuite de la constitution du catalogue de l'Université,
- plus généralement, une politique documentaire formalisée et collaborative.

#### 3.1 Physionomie des collections

Afin de faciliter la consultation, les collections d'ouvrages du SCD sont dans leur grande majorité accessibles directement:

	<b>BU Bron</b>	<b>BU Chevreul</b>	<b>Total</b>
Nombre d'exemplaires en libre-accès	172 132	122 664	294 796
Nombre d'exemplaires en magasin	72 452	25 987	98 439
Nombre total d'exemplaires	244 584	148 651	393 235
<b>% du fonds en libre-accès</b>	<b>70,38%</b>	<b>82,52%</b>	<b>74,96%</b>

Sont conservés en magasin les ouvrages anciens, précieux ou à faible rotation, ainsi que les thèses. Pour les revues, si la bibliothèque Chevreul permet de mettre en libre-accès une antériorité de 10 ans pour chaque abonnement, seule l'année courante est disponible en salle à la BU de Bron.

En 2008, la répartition des collections d'ouvrages en libre-accès entre les disciplines est la suivante :

	<b>BU Bron</b>	<b>BU Chevreul</b>	<b>Total</b>	<b>% des collections</b>
<b>Economie -Gestion</b>	3 000	23 034	26 034	<b>9,15%</b>
<b>Droit - AES</b>	2 342	12 252	14 594	<b>5,14%</b>
<b>Science politique</b>	872	5 659	6 531	<b>2,29%</b>
<b>Sociologie-Anthropologie</b>	22 644	4 011	26 655	<b>9,37%</b>
<b>Histoire de l'art</b>	3 631	15 190	18 821	<b>6,61%</b>
<b>Psychologie</b>	22 984	599	23 583	<b>8,29%</b>
<b>Arts du spectacle - Musicologie</b>	11 039	4 494	15 533	<b>5,46%</b>
<b>Littératures</b>	43 763	34 095	77 858	<b>27,36%</b>
<b>Langues</b>	7 749	5 159	12 908	<b>4,53%</b>
<b>Histoire</b>	15 580	3 377	18 957	<b>6,67%</b>
<b>Géographie - Tourisme</b>	9 865	389	10 254	<b>3,60%</b>
<b>Sciences du langage</b>	6 339	1 851	8 190	<b>2,87%</b>
<b>Sciences de l'éducation</b>	3 143	4 875	8 018	<b>2,81%</b>
<b>Généralités - Informatique</b>	9 187	1 913	11 100	<b>3,90%</b>
<b>Infocom</b>	1 125	120	1 245	<b>0,45%</b>
<b>Archéologie</b>	3 100	1 150	4 250	<b>1,50%</b>

Symptomatique de l'adéquation des fonds aux besoins des étudiants et des enseignants-chercheurs, **le taux de rotation des livres** (nombre de prêts annuels/ nombre de documents empruntables = usage des collections) **s'élève en 2008 pour les deux bibliothèques universitaires à 0,79** (0,77 à la BU de Bron et 0,82 à la BU Chevreul). Compte-tenu de la part relativement importante des ouvrages de niveau recherche dans les collections (livres traditionnellement peu empruntés) et, pour la BU de Bron, des fonds conservés en magasin,

ce taux est assez satisfaisant. Néanmoins un travail de mise à jour des collections reste à achever dans certaines disciplines, afin de retirer des rayons des ouvrages périmés ou dont l'objet a disparu des enseignements et de la recherche.

### 3.2 Conservation et reliure

Enfin, la préservation des collections reste un enjeu important, tant pour assurer la conservation des périodiques (campagnes de reliure systématique) que pour remettre en état (réparation ou reliure) les exemplaires les plus utilisés: 39 370 euros ont été dépensés à cette fin en 2008 dans les deux BU, pour relier ou réparer 1371 volumes (ouvrages et périodiques).

### 3.3 Un budget d'acquisition en forte progression

L'année 2008 se caractérise par une **forte hausse du budget** consacré à la documentation, de 36% par rapport à l'année précédente.

	<b>2006</b>	<b>2007</b>	<b>2008</b>	<b>Evolution 2007/2008</b>
Ouvrages	328 000	349 806	467 560	+33%
Périodiques	260 000	276 760	283 334	+ 3,5%
Documentation électronique	164 000	191 000	359 899	+ 88%
<b>Total</b>	<b>752 000</b>	<b>817 566</b>	<b>1 113 793</b>	<b>+ 36%</b>

Pour les ouvrages ont ainsi pu être acquis **13 923 titres**, correspondant à **19 007 exemplaires**, ainsi répartis:

	<b>Titres</b>		<b>Exemplaires</b>	
	<i>Français</i>	<i>Etrangers</i>	<i>Français</i>	<i>Etrangers</i>
<b>BU Bron</b>	6 983	760	9 992	897
<b>BU Chevreul</b>	5 560	620	7 440	678
<b>Total</b>	<b>12 543</b>	<b>1 380</b>	<b>17 432</b>	<b>1 575</b>

La part de la documentation étrangère dans les acquisitions continue de croître :

	<b>2006</b>	<b>2007</b>	<b>2008</b>
Nombre de volumes	1172	1172	1 575
Pourcentage	10%	9%	11%

### 3.4 Dépenses documentaires par étudiant

Cette consolidation du budget proprement documentaire permet d'atteindre, en 2008, un ratio moyen de dépenses par étudiant de **49,91 euros**, là encore en progression par rapport aux années précédentes (ce ratio s'élevait à 32,86 euros en 2007).

Conformément à la carte documentaire lyonnaise, ce renforcement de la documentation porte en grande partie sur les pôles de référence : le ratio de dépenses par étudiant s'élève dans ces disciplines à **57,54 euros** (soit **15% de plus** que le ratio moyen), ce qui reflète fidèlement le souci de constituer des fonds de référence pour la recherche.

### 3.5 Les abonnements de périodiques papier

Concernant les périodiques, 46 nouveaux abonnements ont été souscrits en 2008 (12 à la BU de Bron, 34 à la BU Chevreul), au prix de 23 désabonnements dans les disciplines de proximité (15 suppressions à Bron, 8 à Chevreul). Parmi ces nouveaux titres, 29 relèvent des pôles de référence ou des fonds spécialisés (en psychologie, sociologie, économie, histoire de l'art, science politique, arts du spectacle et musicologie).

	<b>2006</b>	<b>2007</b>	<b>2008</b>
Nombre BU Bron	812	918	916
Nombre BU Chevreul	508	529	555

### 3.6 De nouveaux supports

2008 a aussi vu l'apparition, dans les collections du SCD, des **DVD**: d'abord acquis en anthropologie (où les films documentaires jouent un rôle important dans la diffusion de la connaissance) et en arts du spectacle (particulièrement pour constituer une documentation adaptée pour le spectacle vivant), ils gagnent peu à peu d'autres disciplines, quand le besoin s'en fait sentir (oeuvres cinématographiques aux programmes des concours, conférences filmées...). Fin 2008, plus de **500 DVD** figuraient dans les collections du SCD, rangés en rayon aux côtés des ouvrages sur le même thème.

### 3.7 Les Plans de Développement des Collections

Après la validation, en 2007, de la charte documentaire du SCD, l'effort de formalisation de la politique documentaire s'est poursuivi en 2008 avec l'élaboration, pour chaque discipline enseignée à l'Université, de plans de développement des collections. Ces PDC, qui couvrent la période 2008-2010, contiennent systématiquement plusieurs éléments: définition du domaine, publics visés, supports admis, niveaux d'acquisition et de conservation, et priorités de développement documentaire.

Au total, **24 PDC** ont ainsi été rédigés, puis validés après discussion en commissions scientifiques consultatives par les enseignants-chercheurs présents. Ils sont progressivement mis en ligne sur les pages Web par discipline.

### 3.8 L'offre documentaire électronique

#### 3.8.1 L'évolution de la collection et sa nature

A l'exception de l'achat pérenne des archives de 300 périodiques de Science Direct, l'offre documentaire électronique a peu évolué par rapport à celle proposée en 2007. La prise en charge par le SCD, à hauteur de 33 000 euros, de 4 abonnements - le *Collins Lexibase*, les *Jurisclasseurs en ligne*, l'*Encyclopaedia Universalis*, le *Petit Robert* - jusque là financés par d'autres fonds expliquent en grande partie la décision de ne pas prendre d'autres abonnements, notamment des collections de manuels en ligne.

En prenant en compte les ressources libres sélectionnées, la collection existante est donc restée une collection de niveau avancé couvrant toutes les disciplines mais de façon inégale.

<b>Modèle de diffusion</b>	<b>Type de ressource</b>	<b>2007</b>	<b>2008</b>
<b>Documentation en accès libre</b>	Bases et ouvrages de références	50	52
	Périodiques	3300	3800
<b>Documentation sur licence</b>	Bases et ouvrages de références	48	48
	Périodiques	11700	11750



Disciplines	Bibliographies et sommaires	Dictionnaires et encyclopédies	Texte intégral (revues, livres, textes)	Statistiques et données factuelles	Images et sons
Toutes disciplines confondues	47	8	52	4	3
Anthropologie et sociologie	10	3	8	1	2
Arts	7	3	5	0	2
Droit	3	0	4	0	0
Economie et gestion	4	0	12	4	0
Géographie, tourisme et urbanisme.	6	3	6	1	2

Histoire et archéologie	4	3	5	1	2
Information et communication	3	3	6	1	0
Lettres, langues, linguistique	16	7	19	0	2
Psychologie et neurosciences	19	2	9	0	0
Sciences de l'éducation	6	3	7	1	0
Sciences politiques	5	3	5	3	0

### 3.8.2 Coûts et dépenses <sup>3</sup>

Coûts des bases accessibles	<b>294 000 euros</b>
Dépenses totales d'acquisition	<b>373 000 euros</b>

### 3.9 La collaboration avec les enseignants-chercheurs

La constitution des collections tous supports se fait toujours en étroite collaboration avec les enseignants-chercheurs, en particulier dans le cadre des **commissions scientifiques consultatives** : six d'entre elles se sont réunies en 2008 pour débattre notamment des axes d'acquisition du SCD :

- Lettres-Sciences du langage,
- Histoire-Géographie-Tourisme-Histoire de l'art,
- Langues,
- Arts du spectacle-Musicologie,
- Sociologie-Anthropologie-Infocom,
- Psychologie-Sciences de l'éducation

### 3.10 La collaboration avec la BIU

En 2008, conformément à la carte documentaire lyonnaise, le SCD a continué à participer aux commissions consultatives pour lesquelles la BIU est pôle de référence :

- Langues (octobre 2008),
- Littérature française (novembre 2008),
- Histoire (novembre 2008)

<sup>3</sup> Incluent les coûts des abonnements 2008 non réglés en 2007, ainsi que le règlement provisionnel des abonnements 2009

### 3.11 Etat des collections du SCD

Au total, fin 2008, les collections du SCD sont les suivantes, hors les périodiques à abonnements arrêtés :

	<b>Ouvrages (volumes)</b>	<b>Ouvrages (titres)</b>	<b>Périodiques français</b>	<b>Périodiques étrangers</b>	<b>Total abonnements</b>
BU de Bron	244 000	179 800	523	393	916
BU Chevreul	146 600	115 315	369	186	555
Total	390 600	295 115	892	579	1471

### 3.12 Poursuite de la constitution du catalogue de l'Université

Le signalement en ligne des collections concerne un nombre croissant de documents, avec pour 2008 une augmentation du nombre de mémoires catalogués : **571 mémoires** en sociologie, anthropologie, musicologie et histoire de l'art, ce qui porte à **2 100 le nombre de mémoires soutenus à Lyon 2** pour lesquels une interrogation informatisée est désormais possible.

Le catalogage des collections dans le SUDOC s'est poursuivi pour atteindre **216 766** localisations fin décembre. Les acquisitions courantes sont systématiquement signalées et un effort particulier a porté sur la reprise de notices anciennes incomplètes pour améliorer le niveau d'information offert aux étudiants et chercheurs par le catalogue de l'Université.

La constitution du catalogue de l'Université a également progressé avec notamment **l'intégration du CIEF** (Centre International d'Études Françaises), dont les collections de langue et de littérature apparaissent maintenant au catalogue : près de 500 documents composent ce fonds destiné aux étudiants étrangers poursuivant leurs études en France. La **conversion rétrospective de la bibliothèque du CRTT** s'est achevée en 2008, le SCD interviendra désormais régulièrement pour le catalogage des acquisitions courantes de ce centre.

## 4 La formation des usagers

### 4.1 Formations des étudiants de Licence 1 : suite du partenariat avec FILTRE

L'année 2008 a confirmé la participation du SCD à la formation des étudiants de première année de licence en partenariat avec le département FILTRE. Cette année **4 095 étudiants** sont suivis le PROLOGUE.

La reconduction de cette formation s'est effectuée à l'identique, à savoir :

- présentation des bibliothèques et des outils documentaires en amphi (1h30), première quinzaine de septembre)
- 3 séances de Travaux dirigés d'1h30 assurées par des tuteurs au cours du mois de novembre.

La séance « documentation » en amphi est composée d'une alternance de séquences filmées dont le but est la découverte des différentes bibliothèques et de leurs services, ainsi que des séquences de démonstration en ligne du catalogue. La séance regroupe des étudiants de différentes disciplines et est assurée par deux bibliothécaires du SCD, alternativement sur les deux Campus.

Les travaux dirigés ont lieu dans le cadre de l'UE TICE1 et sont assurés par **80 tuteurs** recrutés par le service FILTRE. La séance comporte une partie théorique de présentation des outils et une partie pratique sous forme d'exercices. L'effectif des groupes est de 20-25 étudiants environ.

<b>2008</b>	<b>Amphi</b>	<b>Bibliothécaires-formateurs</b>	<b>Tuteurs</b>
Nombre heures	16 x 1h30	9 x 1h30	80 x 4h30
Total	24h	48h	360h

Ce temps total ne comptabilise pas le temps de préparation des séances et celui de la formation des tuteurs assurés par les bibliothécaires.

#### **4.2 Formation des étudiants L-M-D, hors formation Prologue des Licence 1**

	<b>2007</b>	<b>2008</b>
L1		65
L2	75	237
L3	247	375
M1	233	296
M2	37	109
D	11	25
<b>Total</b>	<b>603</b>	<b>1107</b>

Le nombre d'étudiants formés en 2008 a augmenté par rapport à celui de l'année précédente dans un rapport voisin de **45,5%** pour la globalité, ce rapport variant selon les niveaux d'études.

#### **Les demandes de formation disciplinaires des L**

Tous les étudiants de première année reçoivent une formation généraliste lors du Prologue. Certains enseignants souhaitent cependant une présentation plus disciplinaire, qu'ils effectuent au premier semestre, et cette année, beaucoup de demandes ont également été faites pour des formations au deuxième semestre en 2009. Ces sollicitations complémentaires n'avaient pas été prévues en 2008 et alourdissent le planning du service Formation des usagers.

#### **4.3 La collaboration avec la BIU**

Le bilan des formations disciplinaires organisées l'année précédente avec la BIU pour les niveaux master et doctorant, n'a pas conduit à renouveler l'expérience. Il y avait peu d'inscrits à ces formations et beaucoup de contraintes pour le personnel dans la préparation de ces séances. Un bilan plus circonstancié devra être fait avant de renouveler l'expérience.

#### **4.4 Formation des enseignants**

La formation des enseignants reste marginale. Ils sont peu concernés par la formation aux outils documentaires, malgré les propositions qui leur ont été adressées.

Il faudrait envisager une démarche personnalisée à destination de l'ensemble des laboratoires pour toucher ces publics qui fréquentent peu la bibliothèque.

#### **4.5 Bilan de la formation à la recherche documentaire**

	<b>Nombre d'étudiants formés</b>	<b>Nombre total d'étudiants Lyon2</b>	<b>%</b>
L1	4 160	5 983	69,53%
L2	237	4 267	5,55%
L3	375	5 217	7,18%
M1	296	4 144	7,14%
M2	109	2 971	3,66%
D	25	1 326	1,88%
<b>Total</b>	<b>5 202</b>	<b>23 908</b>	<b>21,75%</b>

Ne sont pas concernés par la formation à la recherche documentaire : les étudiants de l'IUT, les différents DU, les étudiants inscrits aux préparations de concours, etc...

Comme en 2007, la présentation systématique de l'offre du service Formation des usagers dans les différentes commissions consultatives, a permis d'exposer les actions du service, d'informer les enseignants sur l'aide apportée par les bibliothécaires et ainsi d'accroître au final, le nombre d'étudiants formés, même si cette action n'est pas encore suffisante.

#### **4.6 Visites des BU à l'attention des étudiants**

Outre la formation à la recherche documentaire, le service Formation des usagers propose des visites guidées pour découvrir les bibliothèques et leurs services en début d'année universitaire ou à la demande d'un enseignant.

##### **4.6.1 Visites guidées**

En 2007, les visites spontanées des bibliothèques avaient lieu tous les jours, sur les deux dernières semaines de septembre. Cette période coïncidait avec la fin du stage TICE et le tout début des cours disciplinaires. Les étudiants n'avaient pas encore forcément besoin de se documenter.

Cette année, elles se sont étalées du **23 septembre au 15 octobre**. Deux visites par semaine étaient proposées les mardis et mercredis à 14h, soit 8 visites (contre 10 l'an passé). Cette nouvelle organisation a été accompagnée par une campagne d'affichage dans les facultés et autres lieux de passage des étudiants (resto U, service des sports...).

<b>BIBLIOTHEQUE</b>	<b>2006*</b>	<b>2007**</b>	<b>2008***</b>
<b>BRON</b>	63	12	17
<b>CHEVREUL</b>	43	15	38

\* 15 visites sur 3 semaines (11-29 sept.)

\*\* 10 visites sur 2 semaines (17 - 28 sept.)

\*\*\* 8 visites sur 3 semaines (23 sept. - 15 oct.)

Même s'il reste extrêmement faible, le nombre de visiteurs est en augmentation par rapport à l'an dernier et ce pour un nombre de visites moindre. Les « pics » de visiteurs se situent sur les 2 premières semaines. Après quelques sondages, il semble que le public ayant visité les bibliothèques soit constitué pour moitié d'étudiants étrangers, ERASMUS ou non. Ce bilan à chaud, permettra de modifier la cible du public à la rentrée 2009.

##### **4.6.2 Visites dans le cadre de formation**

Peu de visites ont lieu lors des formations à la recherche documentaire. Celles qui sont mises en place concernent un public de niveau L2 encore peu familier des espaces documentaires. Elles sont spécialisées sur les disciplines des apprenants.

En 2008, ces visites ont concerné **55 étudiants** (espagnol) à Bron et **10** (économie) à Chevreur. Les L1 effectuent une visite virtuelle lors du Prologue. Ils suivent leurs formations à la recherche documentaire dans des amphis, en dehors de la bibliothèque et n'ont pas de visites incluses dans ce parcours.

## **5- L'information et la communication**

### **5.1 Une nouvelle identité graphique : l'image des BU**

2008 a été l'année de la création d'une identité graphique, commande passée à des étudiants du DUCI 2 (Diplôme universitaire de Conception et de Communication graphique). Ces derniers sous l'autorité d'un professeur associé, ont consacré les 18 h de TD de *Communication graphique*, à créer l'image des BU de Lyon2. Comme les professionnels qu'ils vont devenir, ils ont proposé ligne directrice, esquisse, déclinaison sur tout support, et présentation au commanditaire. Au final, 5 projets ont été élaborés, l'un a été retenu : *l'arbre de la connaissance et du réseau* est devenu l'emblème du SCD et est déployé sur les supports papier d'information publique et sur les portails web.

## **5.2 La communication du SCD auprès de ses publics**

### **5.2.1 Les supports**

#### **- la communication papier**

Le guide lecteur commun aux deux bibliothèques, reste toujours le support principal d'information auprès des étudiants ; il est complété par **22 fiches collections**, mettant l'accent sur les ressources principales dans chaque domaine. Ce guide lecteur sert aussi d'objet de valorisation des ressources offertes par Lyon 2, lors des journées de l'enseignement supérieur en direction des lycéens, futurs étudiants.

Les nouveautés de 2008 :

- la création de marques-pages,
- l'impression et la distribution d'affiches pour inciter les étudiants à participer aux visites des BU, organisées en septembre. Cette publicité n'a pas été suffisante et n'a pas trouvé son public.

Ont été réalisés :

- 8 500 guides lecteurs
- 11 400 fiches collections
- 5 500 marques-pages des horaires, des conditions de prêt et du nouveau service « Bibliothécaires en ligne »
- 100 affiches visites des BU

#### **- la communication par les portails**

Le SCD est déjà très présent sur les trois portails de l'Université. L'information via ces portails a été renforcée en 2008 : intégration des nouveaux plans de signalétique de la BU de Bron, refonte progressive des pages de signalement des ressources en ligne pour une meilleure visibilité, accès direct par le portail institutionnel aux services à distance. Un travail particulier a été fait sur l'intranet afin de regrouper les informations utiles aux enseignants, cible privilégiée de ce portail.

Quant au webetu, un toilettage important a été fait suite au bilan des consultations lors de la semaine test : mise en valeur des actualités, simplification des contenus, nettoyage des rubriques, etc... Ce portail, l'un des plus anciens de l'université demandant une refonte globale, la reprise des pages Doc sera l'un des chantiers 2009 avec l'installation de la nouvelle version de Ksup.

### **5.2.2 Des publics - cibles différents**

#### **-la communication interne au SCD**

5 numéros du journal interne @ctu.BU ont été réalisés. La parution mensuelle n'a pu être maintenue par manque de temps, il est publié maintenant tous les deux mois. Il remplit toujours ses objectifs de lien et d'information entre les deux sites et entre les services et il bénéficie de la collaboration de tout le personnel, rédacteur occasionnel.

Le « Dossier du mois », partie bibliothéconomique de ce journal, est fort apprécié par les agents qui préparent les concours ; il a traité en 2008 : *plans de développement des collections, web 2.0, ELICO, DADVSI, et IFLA*. Ce journal est mis en page avec PageMaker, logiciel de PAO.

#### **- la communication interne à l'Université**

Trois axes ébauchés en 2007 ont été poursuivis en 2008 :

- le SCD est intégré totalement à la communication institutionnelle et participe régulièrement à la lettre électronique hebdomadaire de Lyon 2, en apportant ses actualités et en valorisant l'activité de ses services.
- attentif aux demandes des enseignants, les liens ont été renforcés par l'intermédiaire des acquéreurs, devenus de plus en plus des interlocuteurs légitimes pour les professeurs.
- en parallèle, une démarche a été entreprise auprès des webmestres des facultés et instituts pour créer une page spéciale « Documentation » dans leurs portails, renvoyant aux ressources du SCD. Ont été créés en 2008, les pages Documentation sur les portails de *l'Institut des Sciences et Pratiques d'Éducation et de Format (ISPEF)*, de la *Faculté de Géographie, Histoire, Histoire de l'art et Tourisme (GHHAT)*, de la *Faculté des Sciences Économiques et de Gestion (FSEG)* et de la *Faculté de Psychologie*. Les autres facultés suivront en 2009.

## 6 La valorisation des compétences et de l'expertise

### 6.1 Accueil de stagiaires

Toujours dans sa tradition de transfert de savoir et de participation à la formation professionnelle, le SCD a encadré de nombreux stagiaires.

Des temps de stages très variés, parfois simultanés :

- 1 conservateur-stagiaire a étudié « *Les usages de la bibliothèque autres que le prêt par les étudiants de droit* » durant 3 mois.
- 1 conservateur-stagiaire a travaillé sur la littérature comparée durant 1 mois
- 3 bibliothécaires pendant 1 mois sur trois sujets différents : *les SIGB libres, la rédaction de plans de développement des collections en lettres et linguistique, et les besoins en formation du personnel assurant des renseignements dans les pôles.*
- 4 bibliothécaires pour un dossier Collections sur *La constitution d'un fonds concours à destination des étudiants en musicologie.*
- 1 stagiaire-magasinier pendant 3 semaines

Comme toutes les années, le SCD a accueilli 30 conservateurs-stagiaires DCB 17 au début de leur formation pour une découverte de terrain.

### 6.2 Participation active à la réflexion professionnelle et à la recherche

Pour la première fois, Kareen Louembe, ingénieur d'étude, a fait une communication professionnelle à Montréal en août, au Congrès international de l'IFLA 2008 (International Federation of Library Associations and Institutions) sur les ERMS (système de gestion des ressources électroniques) « *ERMS partagé : une mutualisation efficace de la gestion des données des ressources électroniques* ». Ce projet ERMS est piloté par le consortium COUPERIN, auquel le SCD participe activement. Cette communication était donnée en français et en anglais avec une collègue du SCD de Paris 5.

Un conservateur Marie-Noëlle Laroux participe à une équipe de recherche ELICO (Equipe Lyonnaise en sciences de l'information et de la communication) et a collaboré à une enquête de terrain, donnant lieu à une communication « *Reconnaissance dans l'organisation : la représentation des bibliothécaires* » lors d'un colloque en Sciences de l'Information et de la Communication à Nice, le 4 décembre 2008.

### 6.3 Interventions professionnelles à l'extérieur

Comme les années antérieures, le personnel du SCD a apporté sa contribution dans des jurys de concours et à la formation professionnelle, auprès d'organismes locaux ou nationaux.

12 intervenants (10 cat A et 2 cat B) ont assuré **154h** de formation ou de jury. Les champs d'expertise sont : construction d'une bibliothèque, politique documentaire, SIGB libres, encadrement du personnel ou normes de catalogage. Ces interventions prennent la forme de cours magistraux, de travaux dirigés ou de table ronde.

A noter :

- la participation à 4 jurys de recrutement ( filières Bibliothèques ou ITRF) et à des soutenances de fin de diplômes (Enssib, ICOM Lyon2)

Un conservateur sollicité par l'Association des Bibliothécaires de France, a assuré une formation de base aux collègues marocains, affectés à la Bibliothèque Nationale à Rabat. Cette intervention d'une semaine s'est déroulée sur temps de congé comme la plupart des interventions extérieures à l'université.

	Nbre heures cours	Nbre heures soutenance	Nbre heures jury	Total
2007				<b>99h</b>
2008	96h	7h	51h	<b>154h</b>

## 6.4 Echanges internationaux

2007 avait vu l'accueil de collègues bibliothécaires étrangers. 2008 a continué dans cette dynamique.

- **Dieyi Diouf**, bibliothécaire à l'Université Cheikh Anta Diop (UCAD) à Dakar, a participé aux journées d'étude du SIGBL, rencontré des professionnels lyonnais et séjourné une semaine, en bénéficiant d'un logement prêté par l'université. Cet accueil s'est fait dans le cadre des échanges de la Bibliothèque Nationale de France.
- 2 **bibliothécaires belges** de l'Académie des Beaux-arts de Tournai sont venus pendant 2 jours grâce à une bourse Erasmus.

En dehors de ces échanges de bibliothécaires, la collaboration avec le service des Relations internationales s'est traduit par l'accueil d'une vingtaine de lycéens du lycée français de Damas (Syrie) à la BU Chevreul.

## 6.5 Visiteurs extérieurs

Les bibliothèques sont l'objet régulier de visites pour leur organisation professionnelle, l'architecture des bâtiments ou les services offerts aux étudiants ou aux enseignants. Les visiteurs sont des bibliothécaires français ou étrangers, des personnalités étrangères invitées par la Présidence de Lyon 2 et à qui on fait visiter les bâtiments emblématiques des campus, surtout en ce qui concerne la BU Chevreul.

	Bron		Chevreul	
	Nbre personnes	Nbre visites	Nbre personnes	Nbre visites
2007	NC	NC	217	15
2008	137	5	152	15

A noter : pour la première fois, la BU de Bron a été incluse dans la découverte de la vie universitaire, organisée en janvier lors des journées de l'enseignement supérieur et à destination des lycéens. 100 lycéens ont ainsi été pris en charge par les bibliothécaires.

## 7- Les bâtiments

### 7.1 La Bibliothèque universitaire Chevreul

Peu de changements en 2008 pour cette bibliothèque récente :

- l'attribution d'une seconde borne de prêt libérant le personnel de tâches répétitives et permettant une ouverture avec services réduits.
- le changement d'équipement informatique de la petite salle de formation, troquant les Mac contre des PC portables équipés du logiciel IDM class.

### 7.2 La BU Chevreul, pôle Lettres-Musicologie

L'évènement majeur fut la fin des travaux et l'ouverture de l'extension de cette petite bibliothèque, projet inscrit au contrat 2007-2010. La surface est passée **de 385 m2 à 514 m2**, partagée ainsi

- 329 m2 pour Lettres
- 129 m2 pour Musicologie
- 56 m2 pour accueil et bureau interne.

Cet agrandissement a permis le déploiement des 1500 partitions, des 4 000 volumes de Musique, et des 21 900 volumes de Lettres, créant aussi un espace concours très utilisé.

Coût de l'extension : travaux de rénovation à la charge de l'université : 22 000 euros, mobilier à la charge du SCD : 28 000 euros, soit un total de **50 000 euros**.

### 7.3 La Bibliothèque universitaire de Bron

Cette bibliothèque construite dans les années 70, souffre d'un bâtiment vieilli, mal isolé et à l'espace très éclaté. Depuis 4 ans, des changements importants ont été opérés : acquisition de rayonnages neufs,

restructuration des espaces libre-accès, multiplication des postes informatiques publics.

Mais le bâtiment demande une rénovation plus importante. En 2008, plusieurs chantiers furent menés :

- des travaux d'étanchéité sur les toits plats pour colmater les fuites et résorber les inondations à répétition sur les collections
- des rideaux occultant installés dans les salles de formation pour améliorer l'efficacité pédagogique.
- un équipement neuf en chaises, tables de travail et matériels informatiques dans ces mêmes salles (équipements engagés en 2007 et déployés en 2008)

En plus, cette bibliothèque a profité du travail d'un infographiste. Ce dernier a créé des plans en 3D afin d'apporter une aide complémentaire aux étudiants perdus dans cette construction en demi-niveau. Une signalétique secondaire est venue renforcer ces grands plans installés à l'entrée du bâtiment et au bas de chaque escalier.

Cette bibliothèque comme celle de Chevreul, a bénéficié de l'installation d'une borne de prêt supplémentaire pour accroître l'autonomie des lecteurs et éviter les files d'attente.

## **8- Le personnel**

### **8.1 La répartition du personnel**

Le SCD Lyon 2 continue de modifier les affectations du personnel entre les deux sites et entre les services, en fonction de l'évolution des flux, de l'activité des bibliothèques et surtout, des priorités de l'année.

Les choix stratégiques de 2008 ont conduit à renforcer le service Formation des usagers (affectation d'une nouvelle BAS à hauteur de 40%, affectation à temps plein du conservateur responsable du service). Les départs à la retraite de l'année précédente ont permis de redistribuer les secteurs d'acquisition pour renforcer la politique documentaire, et les processus de constitution des collections.

### **8.2 Le recours à des vacataires étudiants**

Les créations de postes suite à l'ouverture de la BU Chevreul ne sont pas suffisantes pour assurer le maintien de tous les services en simultané et l'extension des horaires d'ouverture. Aussi, le recours à des vacataires étudiants est indispensable. Le coût consolidé de leur recrutement deux fois par an est loin d'être négligeable car outre le paiement de leurs vacations, ce double recrutement mobilise de nombreuses personnes du SCD. La solution la plus économique serait leur embauche pour l'année universitaire ce qui est demandé depuis longtemps.

Total des étudiants- vacataires nécessaire au fonctionnement du service au public :

	<b>2007</b>		<b>2008</b>	
	Personnes recrutées	Nombre heures/an	Personnes recrutées	Nombre heures/an
Vacataires étudiants	70	12 290h	68	12 396h

### **8.2 Mouvements, promotions et réussites**

L'année 2008 fût marquée par :

- le départ à la retraite au 01/06/2008 d'un ingénieur d'études, à 0,50% sur support rectorat, et non remplacé
- l'arrivée d'un conservateur au 01/01/08 sur poste vacant
- l'arrivée d'un BAS au 01/09/08 sur poste vacant

2 promotions à signaler :

- 1 BAS 2eme classe, promu BAS 1<sup>er</sup> classe au 01/01/2008
- 1 bibliothécaire promu conservateur au 31/12/08



3 réussites au concours :

- 1 magasinier principal devenu Assistant des Bibliothèques au 01/09/08. Son affectation au SCD Lyon 3 libère un poste, mis au concours en 2009. 1 autre magasinier est bien placé sur liste complémentaire et sera affecté hors Lyon 2, courant 2009.
- 1 magasinier spécialisé devenu magasinier principal au 01/01/2008.

## 9- La formation continue du personnel

En 2008, la politique de formation continue s'est poursuivie. Le principe de formation tout au long de la vie est prépondérant dans un service où les compétences en ressources documentaires doivent être actualisées en permanence.

Cette politique s'appuie sur l'offre de l'Université, mais surtout sur l'offre d'organismes spécialisés. En effet, le personnel du SCD, du fait de la spécificité de ses missions, demande une formation professionnelle particulière.

### 9.1 Ventilation par organisme

4 organismes sont nos pourvoyeurs principaux.

Il s'agit de Mediat et des autres CRFCB, de l'Urfist, de l'Enssib et de l'Université (seule ou en coopération avec Lyon 1 ou Lyon 3). C'est-à-dire qu'il s'agit surtout de formations de proximité, gratuites et ne générant que rarement des frais de mission.

Organisme	Nombre de personnes formées	Nombre de jours de formation
Mediat	15	43,5
Urfist	12	20
Enssib	7	22
Autres CRFCB	2	7
Universités lyonnaises	27	50

Les autres formations concernent une petite quinzaine d'autres organismes :

ABES, ABF, ARALD, BnF, CIUEN, Club 2E, Doc forum, Ebsco, ENS, ENSAM, Ever, IRA, SCD Artois, SPAT, Ville de Bron .

### Les lieux

90% de ces formations ont eu lieu à Lyon ou à Villeurbanne.

¼ de l'ensemble des journées de formation ont eu lieu ailleurs : Grenoble, Chambéry, Paris, Marseille, Nice, Reims, Montpellier, Arras, Strasbourg et Bordeaux. Ces formations génèrent des coûts en frais de mission. Elles concernent essentiellement les personnels de catégorie A, à de rares exceptions près.

### 9.2 Ventilation par catégories

Catégories	Nombre de personnes	Nombre de personnes ayant suivi une formation		Nombre d'actions de formation	Nombre de jours de formation
A	26	18	69,23%	51	120
B	17	13	76,47%	23	45
C	27	13	48,14%	9	27
Total	70	44		83	192

Sans surprise, ce sont les personnels de catégorie A qui suivent le plus de formations : celles-ci sont souvent

mieux adaptées à leurs besoins. Les personnels de catégorie C se voient proposer très peu de formations ce qui explique leur faible taux de départ en formation.

La différence entre les non-titulaires et les titulaires est flagrante : 3 non-titulaires ne sont jamais partis en formation (à part le voyage d'étude à l'Alcazar). Seules, 2 non-titulaires ont suivi quelques formations.

Globalement, tous les personnels partent en formation. Certains services voient leur personnel partir en totalité ou en quasi-totalité, mais ce sont de petits services qui ont tous moins de 8 personnes.

Le service du Service aux Publics est celui où l'on part le moins en formation mais c'est le service dans lequel se trouve le plus de catégories C.

A noter : le cas particulier des agents préparant des concours et dont le « capital » formation est réservé exclusivement à cette préparation

#### **9.4 Forces et faiblesses des domaines de formation**

Les formations sont assez variées, mais on peut distinguer une faiblesse des formations en ressources humaines (recrutement, entretiens, travail en équipe...), en bureautique et sur les outils du web accessibles au plus grand nombre.

Cas particulier des formations en langue : celles-ci sont suivies en partie ou en totalité sur le temps libre. Ces cours concernent **7 personnes** en 2007-2008 et **4 en 2008-2009**. Ils sont suivis en anglais, allemand, italien, espagnol et arabe, parfois dans le cadre des domaines d'acquisition, pour mieux maîtriser la littérature professionnelle ou tout simplement pour l'enrichissement personnel. Ces cours sont dispensés par l'Université et sont pris en charge par la DRH de Lyon 2 au titre de la formation continue du personnel.

#### **9.5 Préparation aux concours de la filière bibliothèque**

En 2007-2008, **8 personnes** ont passé un ou plusieurs concours (1 le concours de conservateur, 2 le concours de BAS, 3 le concours d'assistant, 4 le concours de magasinier principal, 1 le concours d'AQC). 5 personnes ont suivi ponctuellement une formation à Médiat pour ces concours (entraînement à l'oral, catalogage...).

Les résultats sont plutôt encourageants vu le nombre de candidats à tous ces concours :

- 1 admis au concours d'assistant, 1 au concours de magasinier principal et 1 sur la liste complémentaire du concours d'assistant.

#### **9.6 Les formations non effectuées**

**20 personnes** n'ont pu avoir accès à une formation qu'elles avaient souhaitée soit pour cause de maladie ou d'impossibilité, soit à cause du changement de date ou de l'annulation de cette formation, soit à cause du trop grand nombre de candidats (stage Médiat, Enssib, IRA ou stages bureautique de Lyon 2). Il n'y a pas eu de défection sans raison valable.

#### **9.7 Visites de bibliothèques hors les murs**

Cette découverte de pratiques différentes commencée en 2007, s'est poursuivie. Il s'agit de visites guidées soit d'établissements récents, remarquables et innovants en offre de services, soit d'établissements partenaires réguliers et inconnus d'une partie du personnel.

En 2008, ce fut le cas pour

- les Services documentaires de l'Institut d'Etudes Politiques (centres documentaires, bibliothèque)
- la Médiathèque Marguerite Duras (Lyon 8<sup>ème</sup>)

Ces visites locales ne sont pas onéreuses mais très bénéfiques en retour, et permettent d'accroître les liens professionnels. A noter : des collègues de l'IEP se sont joints à la visite de la Médiathèque Marguerite Duras, dans une optique collaborative.

En 2008, le SCD Lyon 2 a repris une tradition de management très développée parmi les SCD lyonnais : le voyage d'étude sur une journée, permettant de renforcer la cohésion des équipes tout en découvrant collectivement une bibliothèque éminente : **la Médiathèque de l'Alcazar à Marseille** (49 participants)

#### **9.8 Voyage d'étude à l'étranger**

2 agents ont participé au voyage d'étude organisé par Médiat dans les bibliothèques hollandaises. Au programme : rencontres et échanges à la Bibliothèque Royale de Rotterdam, dans des bibliothèques universitaires (Delft, Utrecht, Maastricht) et bibliothèques municipales (Amsterdam, Rotterdam).

## **9.10 La formation interne aux outils bibliographiques et aux logiciels professionnels**

### **Formation des vacataires – étudiants**

La cinquantaine d'étudiants recrutés deux fois par an doit être formée aux outils courants de l'activité de prêt et du renseignement de premier niveau. Cette formation chronophage demande l'intervention de plusieurs bibliothécaires.

Dans le cadre de la réorganisation du renseignement des publics, la formation aux outils bibliographiques a été allégée au second semestre. Ainsi le temps de formation à l'utilisation des bases de données est passé de **5h en janvier à 1h en septembre** par moniteur étudiant recruté mais demande toujours l'intervention de 20 bibliothécaires et ce, sur les deux sites.

### **Formation du personnel aux bases bibliographiques**

Une série de **13 formations (soit 20 h)** animées par le service Formation des usagers, a été mise en place au printemps 2008 et a concerné **une trentaine** de personnes toutes catégories confondues.

Ces formations avaient pour objectif de se mettre à niveau dans l'interrogation des outils de renseignement. Elles consistaient en une série d'exercices de recherches corrigés.

Les bases de données concernées étaient : *Factiva* (presse), *Business source premier* (économie, gestion), *Cairn*, *Persée*, *Sage journals online* (sciences humaines et sociales), *Psycinfo*, *Saphir*, *BDSP*, *Santépsy*, (psychologie et connexes), *Rilm* (musique), *Lamyline et Jurisclasseurs* (droit).

Des présentations de bases de données ont été assurées par les sociétés qui les commercialisent (Doctrinal, Ebsco).

## **10 Les moyens financiers**

Le budget initial voté pour l'exercice 2008 se monte à **1 787 821 euros** ventilés ainsi au sein de trois masses budgétaires :

- 215 000 euros pour la masse du personnel
- 1 533 821 euros pour la masse fonctionnement
- 39 000 euros pour la masse investissement

Après la DBM de reports de crédits, prélèvement sur le fonds de roulement et rattachement de deux subventions notifiées en cours d'année, les crédits ouverts se sont élevés à 2 281 054 euros.

### **10.1 Les recettes**

Les recettes initialement prévues s'élevaient à 1 787 821 euros. Les recettes constatées sont de **1 932 295 euros**. Cette différence s'explique par la perception de deux subventions notifiées en cours d'année. L'une accorde 125 000 euros en crédits de personnels et la deuxième prend en charge le coût de l'allongement des horaires d'ouverture de la Bibliothèque Chevreul pour un montant de 52 000 euros.

### **10.2 Les dépenses**

#### - Personnels

Les dépenses de vacataires, de personnels CAE (rubriques 63 + 64) se sont élevées à **169 998 euros**.

La masse de dépenses de personnel représente **8,69 % des dépenses** du SCD sur 2008.

#### - Documentation

La partie documentation regroupe les achats d'ouvrages et d'abonnements, la documentation électronique, les frais de reliure, d'annonces légales et la participation à la BIU. Cette année, le SCD s'est équipé d'un nouveau support documentaire : le DVD. Les dépenses de documentation s'élèvent à 1 268 034 euros. Cela représente **64,79 % des dépenses** de l'exercice.

#### - Les frais de formation des personnels :

L'ensemble des dépenses sur ce poste s'élève à **9 224 euros**. Cette somme comprend les coûts de formation directs, les déplacements, les frais de nuitées et de repas.

Elle représente **0,47%** de l'ensemble des dépenses de l'exercice.

### **10.3 Fonctionnement**

Les dépenses rattachées au fonctionnement (hors documentation et formation) se sont élevées à 427 987 euros. Si nous ôtons la dotation aux amortissements de cette somme, ces dépenses ne s'élèvent plus qu'à 120 853 euros. La masse fonctionnement du budget du SCD hors amortissement représente **6% des crédits dépensés** (21,87% avec la dotation aux amortissements).

#### - Investissement

Les dépenses d'investissement s'élèvent à 81 867 euros.

L'investissement représente 4,18 % de l'enveloppe du budget exécuté.

### **Analyse des dépenses par CR**

Un tableau joint présente les crédits ventilés par CR .

Ce document permet de comparer l'évolution des dépenses du Services Commun de Documentation.

La consommation des crédits du SCD en fonction des crédits ouverts (après DBM) et hors crédits Chevreul s'élève à **85,8 % des crédits ouverts**. Ce chiffre est proche de celui de l'année 2007 qui était de 84,25%, signe d'une bonne gestion de crédits.

### **10.4 La dotation du SCD à la BIU**

En 2008, la dotation du SCD à la Bibliothèque Inter-Universitaire en application de la convention de 2000, est de **60 749 euros**, légèrement moindre qu'en 2007 (65 400 euros) suite à une baisse d'étudiants inscrits en M et en D, dans ses pôles de références documentaires.

## **11 Les actions de coopération du SCD**

Le SCD a une large activité de coopération et d'expertise aussi bien en interne à l'Université qu'au niveau lyonnais ou national. Ces actions résultent d'une volonté claire de dépasser le cadre stricto sensu des BU Lyon 2 et aussi de valoriser les compétences de son personnel scientifique.

Cette activité se déploie soit directement, soit par une participation à des groupes de travail inter-établissements. Elle va au-delà de la collaboration régulière entre les SCD lyonnais ou rhône-alpin déjà évoquée pour le groupe SIGBL.

### **11.1 Au sein de Lyon 2**

- **formation du personnel documentaire de l'IEP**

Le centre documentaire de l'IEP de Lyon a sollicité le SCD pour une formation au catalogage de ses DVD dans le SUDOC; cette formation permet désormais aux professionnels de l'IEP de travailler de manière autonome dans le SUDOC.

- **coopération avec ERAD (Edition, Reprographie, Archivages de Document)**

Le passage de l'Université au dépôt électronique des thèses dans l'application nationale STAR (Signalement des thèses électroniques, archivage et recherche) a été préparé avec le service ERAD : les formations de l'ABES, les tests et les procédures de suivi font l'objet d'un travail mené conjointement par les deux services.

- **expertise financière**

Le SCD a joué régulièrement en 2008 son rôle d'expert en documentation pour l'ensemble de l'Université: élaboration du marché de périodiques (2008-2010) avec la Division des affaires juridiques, institutionnelles et des marchés (DAJIM), aide à l'élaboration de demande de subventions au Centre national du Livre pour la bibliothèque de la Maison de l'Orient et de la Méditerranée.

- **coopération pour une valorisation des collections : Somrev**

Outre les traditionnels partenariats documentaires (réunions de concertation pour les acquisitions avec la BIU ou le SCD Lyon 3, participation au plan ARALD de conservation partagée...), le SCD a développé en 2008 de nouvelles collaborations pour contribuer à la valorisation des collections. C'est dans cette optique qu'a été entreprise début 2008, la saisie d'un certain nombre de sommaires de revues dans la base **Somrev**, pilotée par l'IEP de Lyon ; l'objectif est d'enrichir la base existante en ajoutant les sommaires de titres figurant dans les collections du SCD (une dizaine de revues sont actuellement concernées), afin de faciliter la recherche des étudiants et de favoriser la consultation des périodiques consultables à <http://doc-iep.univ-lyon2.fr/Ressources/Bases/Somrev/s-interrogation.html>

## **11.2 Au niveau lyonnais**

- **transferts de collections**

Le souci de valoriser les documents divers provenant de l'ancien **Centre de documentation théâtrale et cinématographique** (archives, dossiers de presse, maquettes, affiches...) a également amené le SCD à tisser en 2008 des liens plus étroits avec différentes institutions et à donner maquettes, affiches, textes de théâtre, etc...aux Archives municipales de Lyon (convention en cours), à l'Opéra de Lyon, la bibliothèque municipale de Lyon, le théâtre des Célestins, ou encore la Bibliothèque nationale de France.

## **11.3 Au niveau national**

- **coopération documentaire autour des ressources numériques**

Les coûts de la documentation électronique et les débats qu'ils suscitent, les méthodes de travail et le déploiement de logiciels qu'elle nécessite sont autant de raisons qui ont incité le SCD à poursuivre, en 2008, son implication dans divers groupes de travail ou d'études, en tant que participant ou animateur.

- le comité de documentation de l'UNR Rhône-Alpes qui groupe plusieurs établissements autour d'achats communs
- le groupe de travail national sur les archives ouvertes (GTAO)
- le groupe de travail régional sur les indicateurs de la documentation électronique
- le groupe de travail national sur les systèmes de gestion des ressources électroniques (GTERMS)
- le groupe de travail régional sur les moteurs de recherche fédérée libres

- **contributions aux travaux de l'ABES**

Lors d'un appel à candidatures en 2008, le SCD a été l'un des deux établissements documentaires retenus par l'ABES pour représenter les utilisateurs des applications nationales ABES, telles que le SUDOC ou STAR.

Un groupe de travail ayant pour objet la réorganisation des services d'assistance proposés aux établissements d'enseignement supérieur et de recherche en France, a été constitué et s'est réuni à trois reprises en 2008. La réflexion, menée par le groupe à partir d'une étude de conservateurs-stagiaires ENSSIB, devrait principalement permettre une amélioration des délais de traitement des demandes par l'ABES, point sur lequel les professionnels des SCD avaient une forte attente.

## **Conclusion**

Le SCD, comme les autres services de l'Université, a commencé à se préparer à fonctionner dans le cadre de la LRU, particulièrement en ce qui concerne son cadre budgétaire. La loi LRU a en effet supprimé dès 2008 le fléchage des crédits documentaires auparavant alloués au SCD au titre de la DGF, laissant l'établissement libre de fixer la part documentaire à l'intérieur de la DGF globale. En 2008, année de transition, la part DGF du budget 2009 a été votée à l'identique, ce qui a permis au SCD de mener à bien ses missions.

Qu'en sera-t-il en 2009 (pour le budget 2010) ?

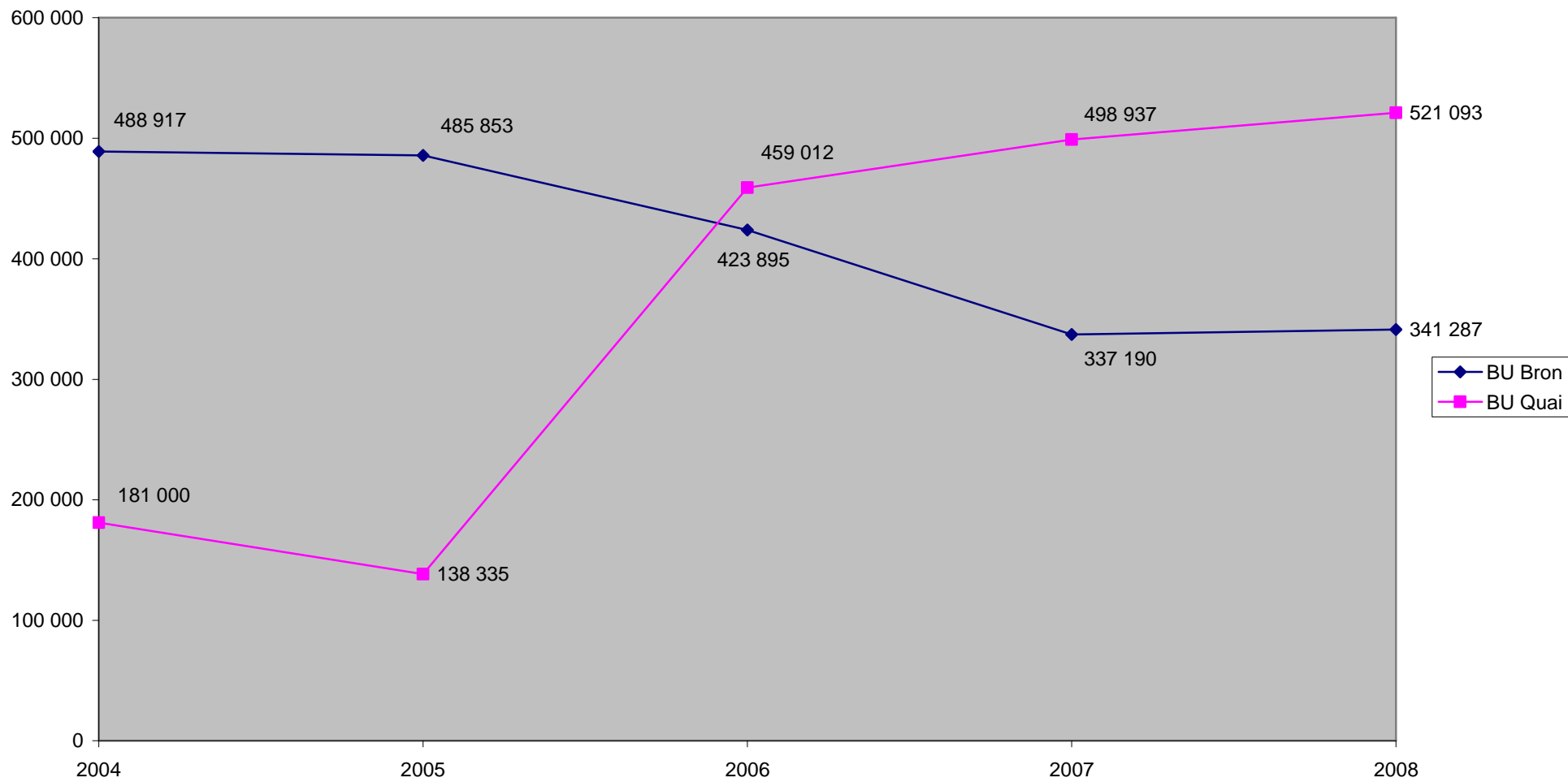
La négociation préalable en interne sera prépondérante, et peut-être faut-il y voir l'occasion d'initier un nouveau dialogue avec la tutelle, l'occasion de mieux préciser et de mieux faire connaître les objectifs annuels et pluri-annuels du SCD, de mieux expliquer que la qualité et le développement de l'offre de service passe par des moyens en progression.

La recherche de l'amélioration de l'offre de ressources numériques a été l'un des thèmes récurrent du Groupe de travail documentaire au sein du PRES en 2008, mais l'aboutissement de la réflexion est conditionné par une prise en compte de la documentation comme l'un des objectifs du PRES, et l'installation d'une personne ressource chargée de la documentation au PRES.

Le SCD défendra notamment son projet de SIGB libre Koha mutualisé avec Lyon 3 et Saint-Etienne, projet qui a démarré en 2008, prendra de l'étoffe en 2009 en terme de formalisation et d'installations, et verra son déploiement en 2010.

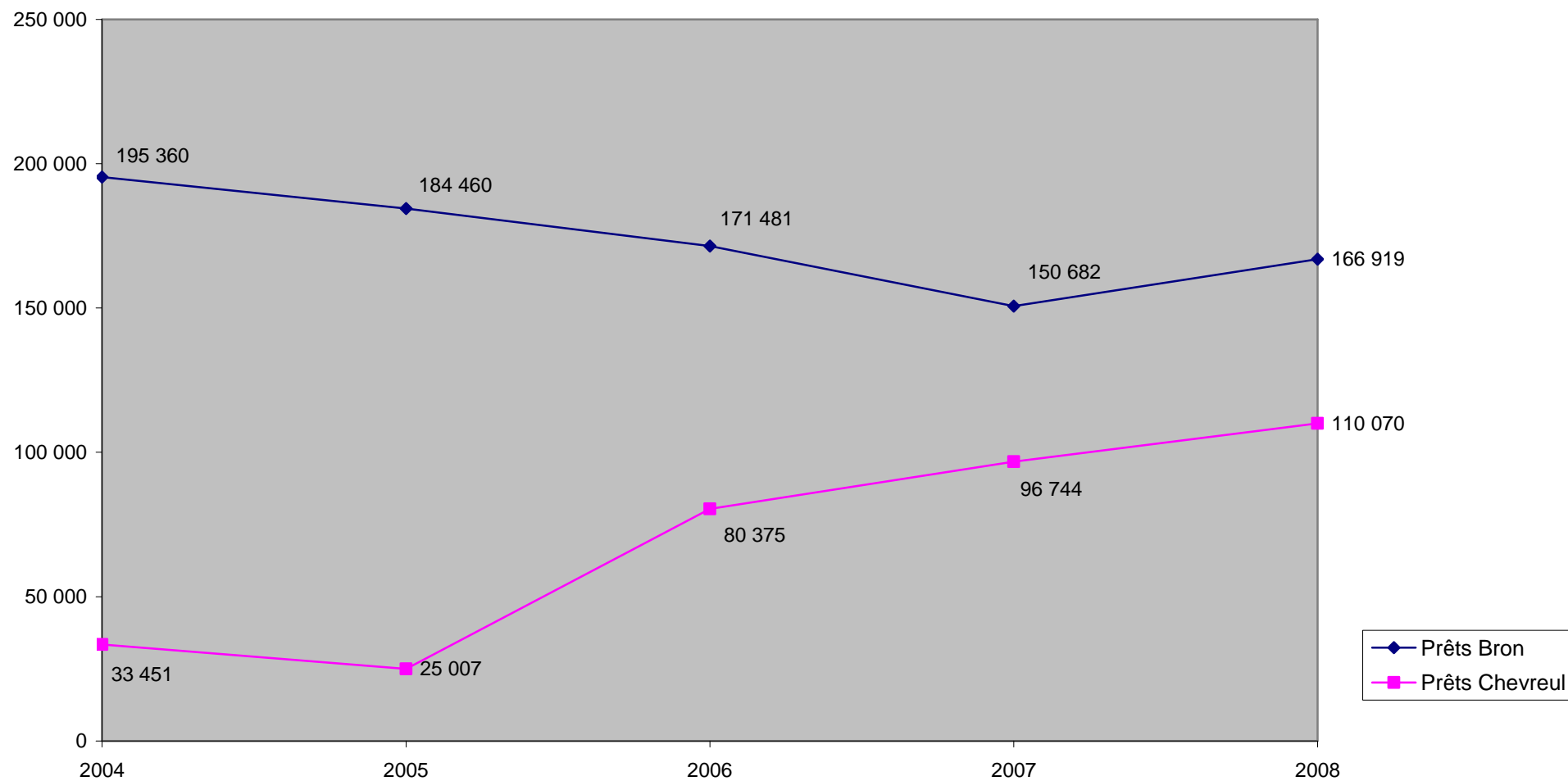
# Annexes

### Evolution des entrées de 2004 à 2008

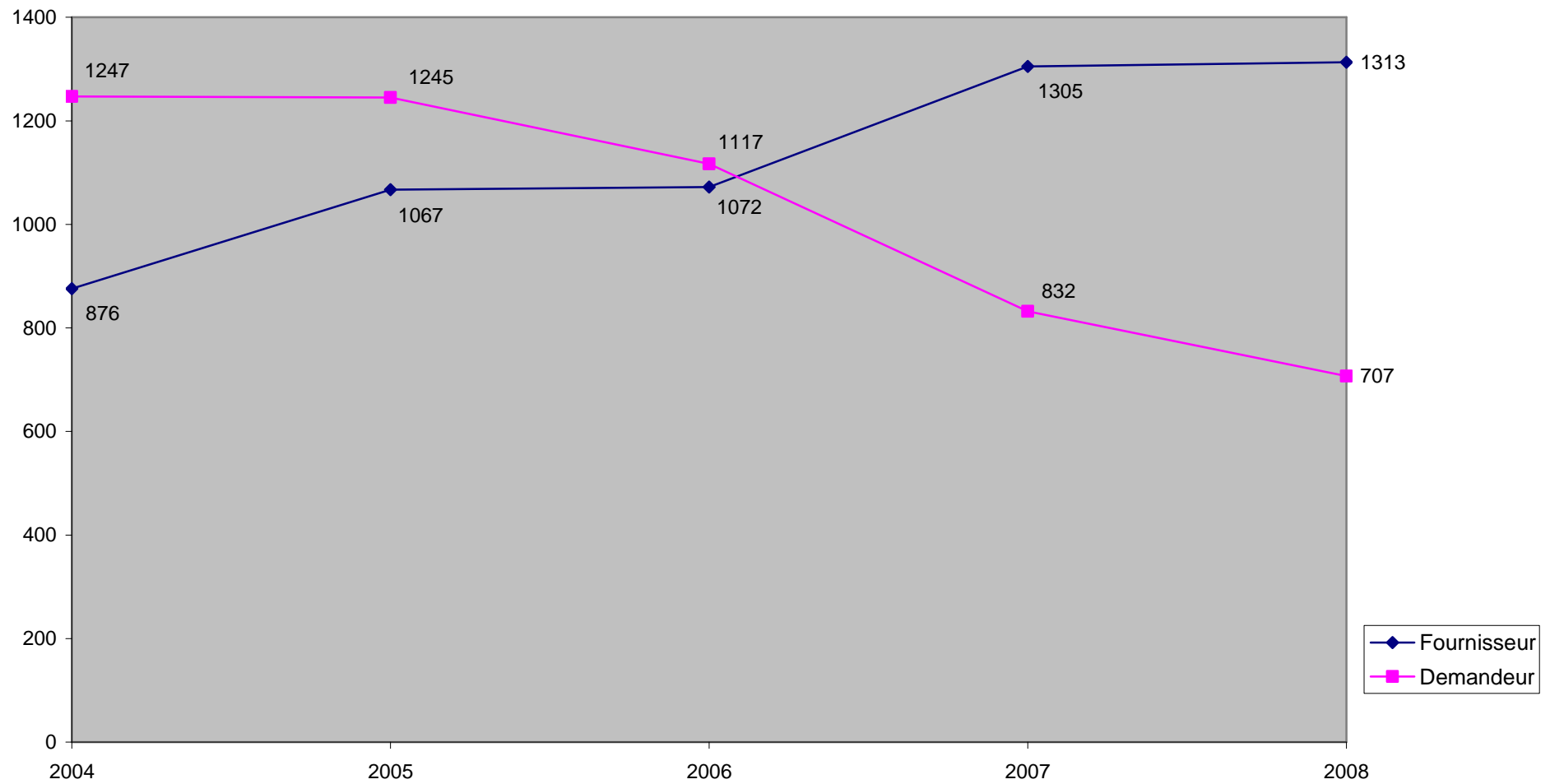




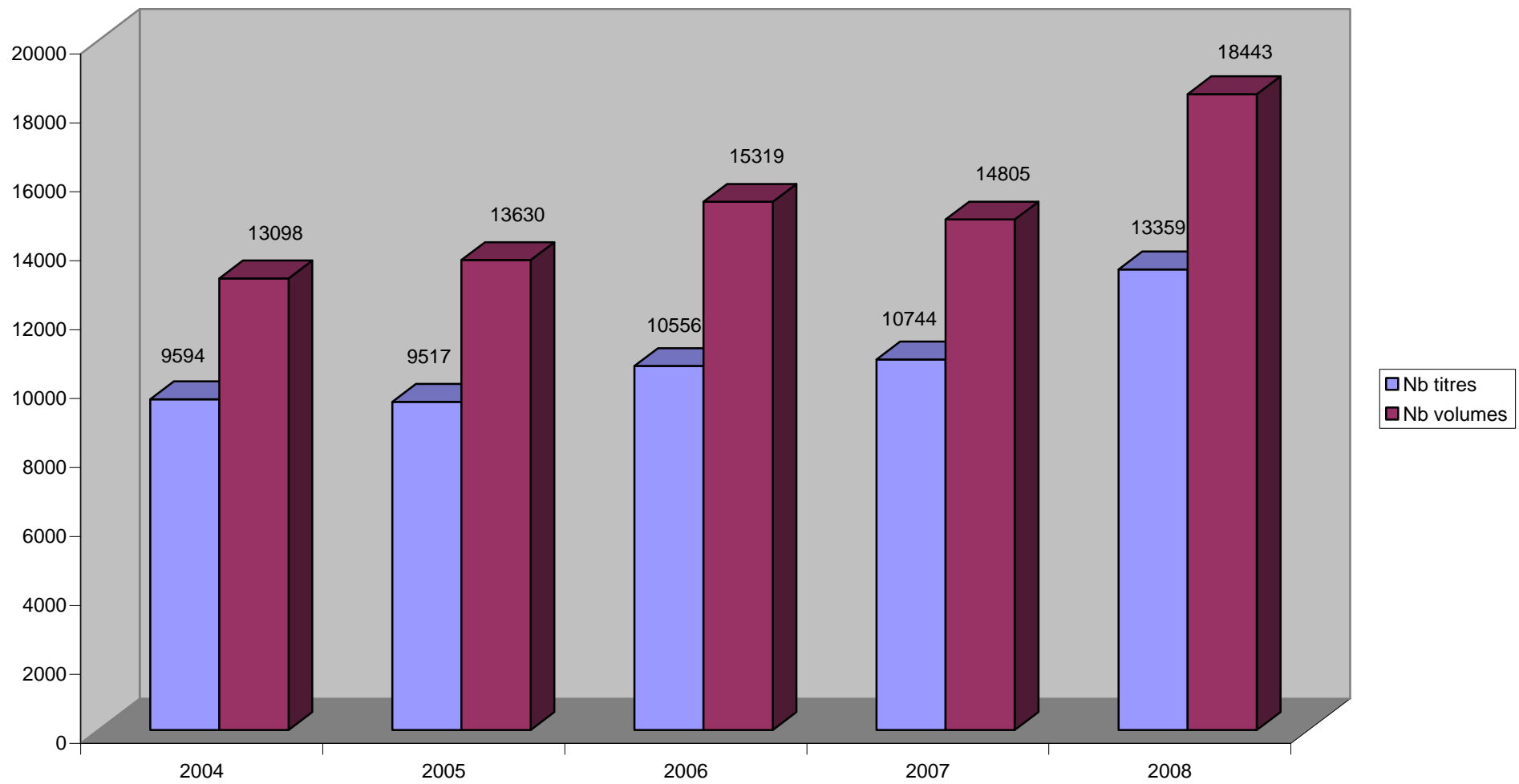
### Evolution des prêts de 2004 à 2008



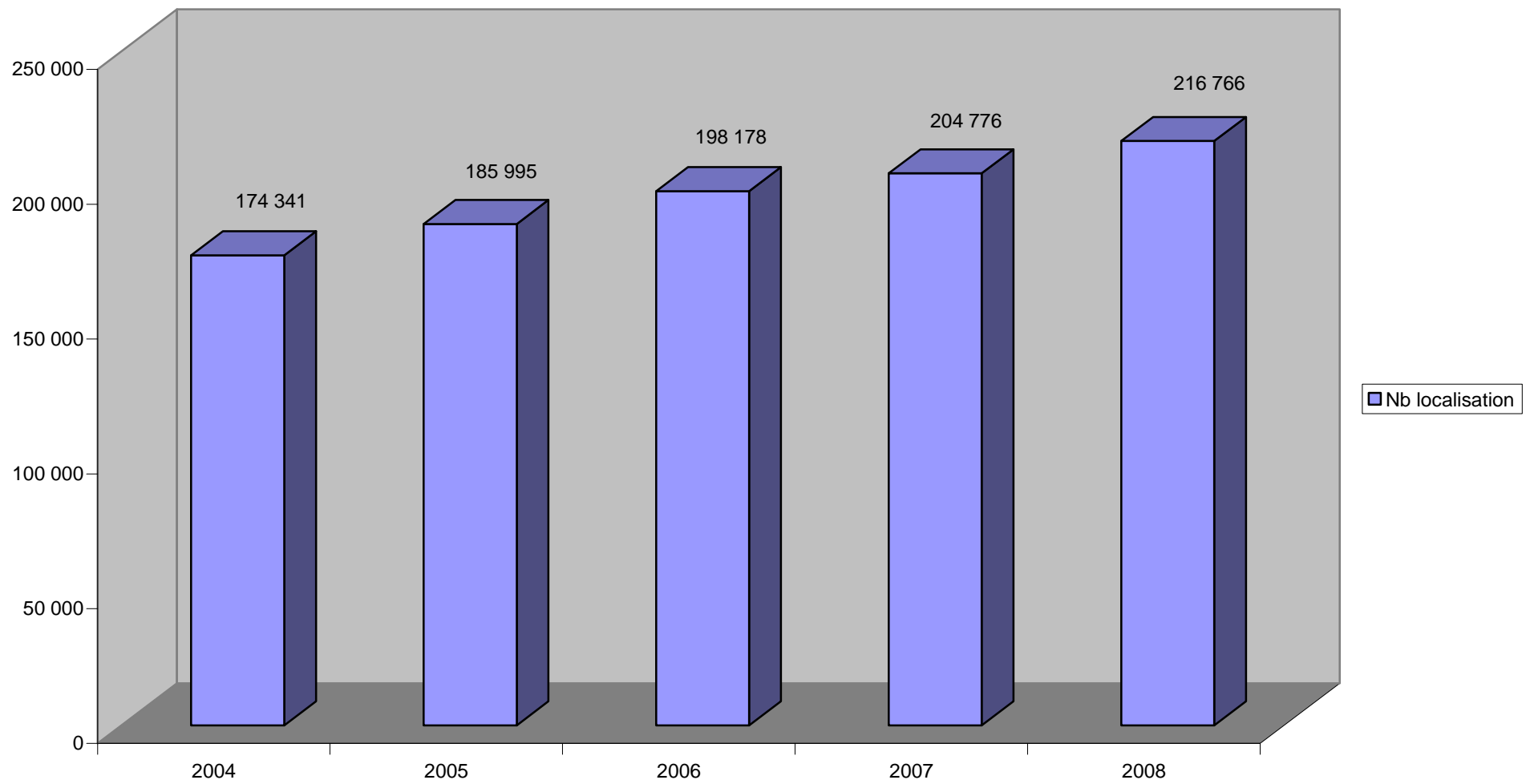
### Evolution de l'activité PEB de 2004 à 2008



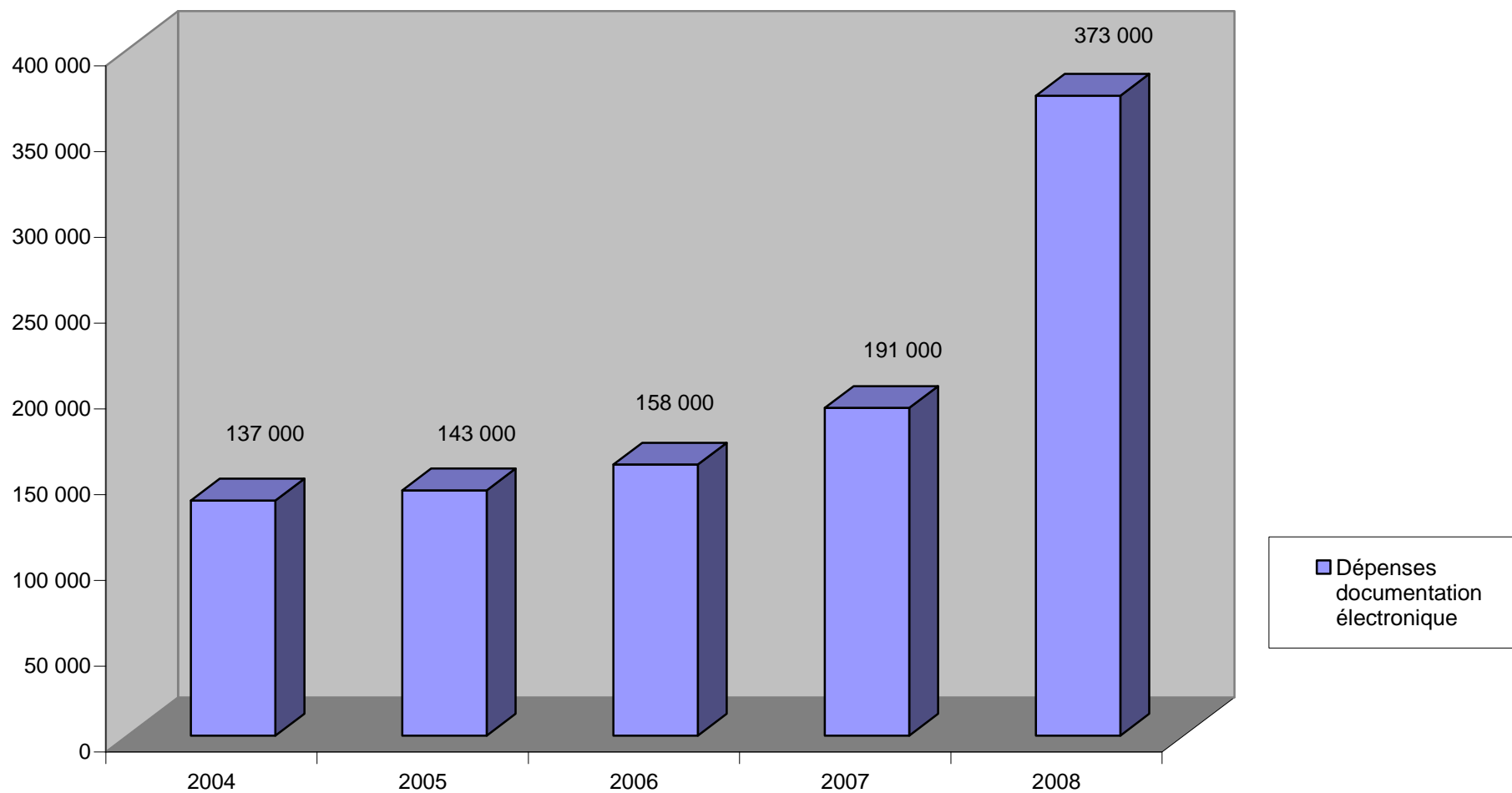
### Evolution des acquisitions en titres et volumes de 2004 à 2008



### Nombre de localisations dans le Sudoc de 2004 à 2008



### Dépenses documentation électronique de 2004 à 2008



Certaines bases de données ont été payées deux fois en 2008 (pour 2008 et 2009)

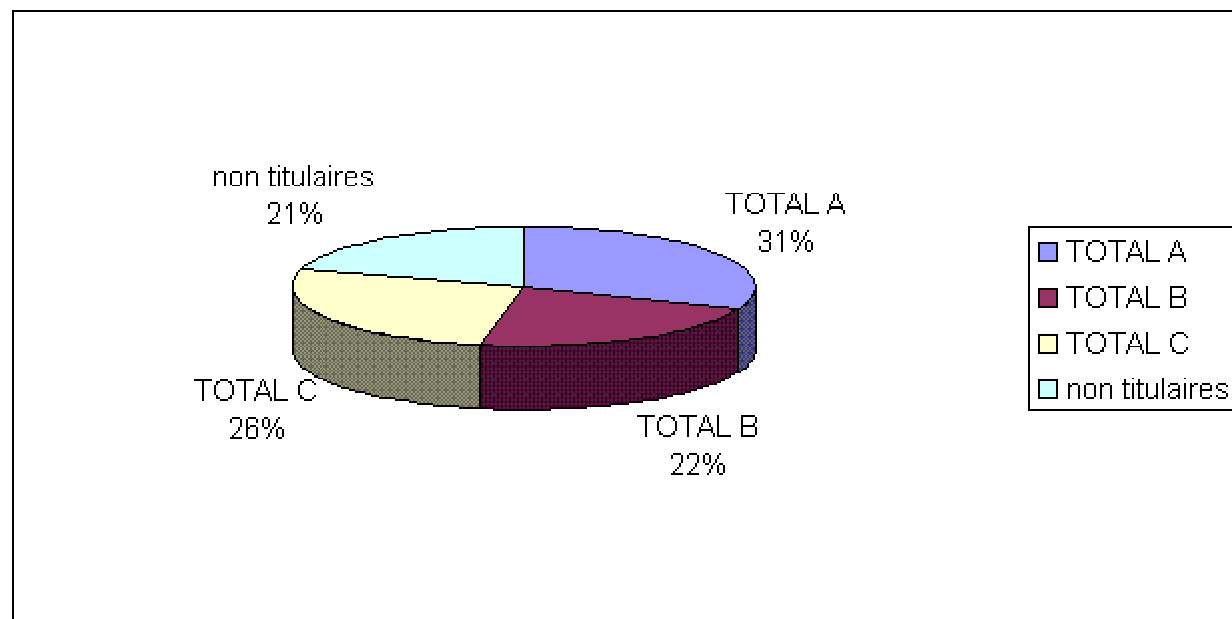
## Répartition du personnel en ETP et par catégorie

### ETP Nombre

CONSERVATEUR	11,2	12
BIBLIOTHECAIRE	7,3	8
APASU	0,8	1
INGENIEUR	4	4
ASI	1	1
BAS	10,8	11
AB	4	5
TECHNICIEN	1	1
SASU	1	1
MAG CHEF	6,5	7
MAG SPE	9,1	10
ADJ ADM	3	3
ADJ TECH	1,8	2
CONT+VAC+CAE	16	60
	77,5	127

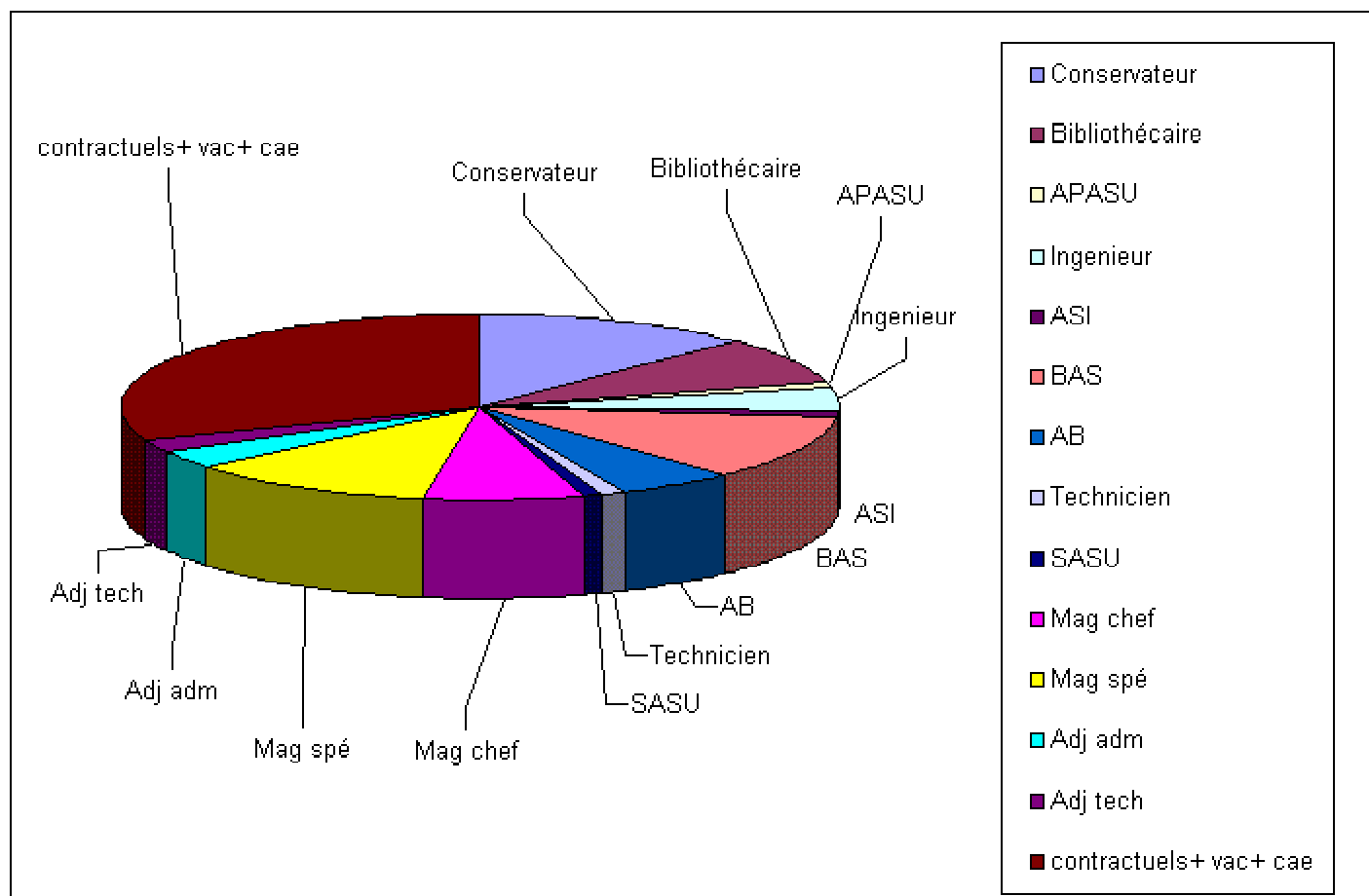
**Total = 72,6 ETP**

TOTAL A	TOTAL B	TOTAL C	non titulaires	100%
31%	22%	26%	21%	



## Répartition du personnel par corps et par statut

	Nombre
Conservateur	12
Bibliothécaire	8
APASU	1
Ingenieur	4
ASI	1
BAS	11
AB	5
Technicien	1
SASU	1
Mag chef	7
Mag spé	11
Adj adm	3
Adj tech	2
contractuels+ vac+ cae	30
<b>Total</b>	<b>97</b>



# **Données financières**



## Le budget 2008

### MASSES BUDGETAIRES PAR CR

### EXERCICE 2008

CR	BUDGET 2007	Crédits ouverts	Crédits ouverts	Dépenses réalisées	CR /budget	CR /dépenses réalisées	% d'exécution /budget	% d'exécution /crédits ouverts
1AG	1 038 821,00	1 371 192,00	1 371 192,00	1 118 828,00	58,11	57,17	107,70	81,60
0201 BPA	421 000,00	517 862,00	517 862,00	468 943,00	23,55	23,96	111,39	90,55
0301 BBR	328 000,00	392 000,00	392 000,00	369 339,00	18,35	18,87	112,60	94,22
<b>TOTAL</b>	<b>1 787 821,00</b>	<b>2 281 054,00</b>	<b>2 281 054,00</b>	<b>1 957 110,00</b>	<b>100,00</b>	<b>100,00</b>		

85,80 % d'exécution du budget par rapport aux crédits ouverts  
 % d'exécution du budget par rapport aux prévisions  
 109,47 budgétaires initiales

### MASSES BUDGETAIRES COMPAREES PAR NATURE DE DEPENSES

	dépenses 2005	% par rapport total des dépenses	dépenses 2006	% par rapport total dépenses	dépenses 2007	% par rapport total dépenses	dépenses 2008	% par rapport total dépenses
Personnels vacataires, CES, CEC (masse personnel)63, 64, FPS	164 460,21	11,19	236 115,00	13,57	184 932,00	10,63	169 998,00	8,69
Equipement/ Investissement (classe 2)	210 218,53	14,31	229 609,00	13,20	169 311,00	9,73	81 867,00	4,18
Formation (6283, 6256)	9 333,69	0,64	8 750,00	0,50	3 529,00	0,20	9 224,00	0,47
Achats documentation (61831, 61832, 61833)reliure (6184) Participation BIU (657)	830 851,67	56,54	885 003,00	50,86	946 494,00	54,41	1 268 034,00	64,79
Fonctionnement	254 662,82	17,33	380 644,00	21,87	435 436,00	25,03	427 987,00	21,87
<b>TOTAL</b>	<b>1 469 526,92</b>	<b>100,00</b>	<b>1 740 121,00</b>	<b>100,00</b>	<b>1 739 702,00</b>	<b>100,00</b>	<b>1 957 110,00</b>	<b>100,00</b>

## Extrait de l'ESGBU 2008

### Ensemble : Dépenses

<b>Masse salariale globale</b>	:	
<b>1- Personnels</b>	:	169998
<b>2- Documentation</b>	:	1198061
<b>3- Conservation</b>	:	69973
<b>4- Environnement documentaire</b>		
• frais de reproduction	:	2110
• Informatique documentaire		
a- achat de matériel	:	42632
b- achat de logiciels	:	14567
c- maintenance des matériels et logiciels	:	42681
d- location de matériels informatiques	:	0
Total informatique documentaire	:	99880
• conversion de catalogues	:	0
• numérisation des collections	:	0
• achat de matériel de consultation (microformes...)	:	0
• équipement des magasins, salle de lecture...	:	43899
• études	:	0
Total environnement documentaire	:	145889
<b>5- Formation professionnelle</b>	:	9224
<b>6- Gestion</b>		
• documentation générale	:	3942
• informatique de gestion	:	2729
• fournitures de bureau	:	3727
• mobilier et matériel de bureau	:	1649
• téléphone, télécopie	:	10441
• déplacements et missions	:	12256
• autres frais	:	22087
Total dépenses de gestion	:	56831
<b>7- Autres dépenses</b>	:	307134
<b>Total des dépenses</b>	:	1957110

## Extrait de l'ESGBU 2008

### Ensemble : Recettes

<b>1- Recettes universitaires</b>	
• droits de bibliothèque	: 529475
• subventions complémentaires	: 151409
Total	: 680884
<b>2- Subventions de fonctionnement</b>	
• MENESR	: 1118554
• autres ministères	:
• collectivités territoriales	: 75000
• diverses	: 2516
Total	: 1196070
<b>3- Ressources propres</b>	: 38465
<b>4- Recettes en capital</b>	:
<b>5- Autres recettes</b>	: 16876
<b>Recettes totales</b>	: 1932295
<b>Excédent reporté consommé dans l'année</b>	:

## Dépenses documentaires en 2008 avec ratio par étudiant

DOMAINES	Dépenses Périodiques	Dépenses Ouvrages	Documentation Électronique	Total Dépenses	Nombre d'étudiants 2008*	Ratio dépense/étudiant
Economie	49 831,13 €	64 296,49 €	71 855,19 €	185 982,81 €	2253	82,54 €
Sociologie	19 495,68 €	32 944,14 €	8 389,53 €	60 829,35 €	873	69,67 €
Anthropologie	10 852,97 €	16 771,60 €	8 024,35 €	35648,92 €	835	42,69 €
Psychologie	75 568,32 €	47 339,54 €	127 556,59 €	250 464,45 €	4167	60,10 €
Histoire de l'art	8 125,02 €	25 594,58 €	8 736,55 €	42 456,15 €	847	50,12 €
Archéologie	644,97 €	4 399,41 €	572,60 €	5 616,98 €	140	40,12 €
Musicologie	3 738,18 €	8 862,97 €	5 372,19 €	17 973,34 €	421	42,69 €
Science politique	3 997,91 €	20 968,58 €	5 153,40 €	30 119,89 €	1260	23,90 €
Droit	28 265,77 €	37 314,28 €	46 174,66 €	111 754,71 €	2557	43,70 €
AES	1 488,10 €	14 954,25 €	2 822,10 €	19 264,45 €	690	27,92 €
Arts du spectacle	5 016,88 €	26 771,35 €	10 721,91 €	42 510,14 €	882	48,19 €
Lettres	6 121,72 €	41 692,11 €	12 385,44 €	60 199,27 €	1098	54,82 €
Linguistique	15 381,45 €	7 741,73 €	7 611,96 €	30 735,14 €	687	44,73 €
FLE	230,61 €	1 224,82 €	646,22 €	2 101,65 €	158	13,30 €
Allemand	1 848,93 €	2 001,06 €	972,02 €	4 822,01 €	110	43,83 €
Anglais	5 389,35 €	9 978,88 €	5 129,43 €	20 497,66 €	568	36,08 €
Arabe	623,80 €	3 277,56 €	497,64 €	4 399,00 €	116	37,92 €
Espagnol/Portugais	1 909,51 €	14 510,71 €	3 428,58 €	19 848,80 €	447	44,40 €
LEA	2 329,82 €	12 142,44 €	3 213,21 €	17 685,47 €	79	23,61 €
Histoire	6 746,65 €	14 044,48 €	4 473,45 €	25 264,58 €	749	33,73 €
Géographie	16 820,07 €	6 922,71 €	3 404,97 €	27 147,75 €	475	57,15 €
Tourisme	7 984,56 €	2 464,07 €	609,41 €	11 058,04 €	149	74,21 €
Infocom	2 620,85 €	12 720,96 €	4 511,27 €	19 853,08 €	1103	17,99 €
Sciences de l'éducation	7 495,89 €	17 234,86 €	4 016,38 €	28 747,13 €	982	29,27 €
Généralités / Informatique	2 482,77 €	20 423,62 €		22 906,39 €		
<b>TOTAL</b>	<b>286 334,00 €</b>	<b>467 560,00 €</b>	<b>359 899,00 €</b>	<b>1 113 793,00 €</b>	<b>22316</b>	<b>49,91 €</b>

\*Etudiants 2008: chiffres SIGMA du 16/10/08 (inscrits 2008/2009)

! Certaines bases de données ont été payées deux fois en 2008 (pour 2008 et 2009): CAIRN, Francis et Pascal, Lamyline, MLA, PAO, Sage, ScienceDirect.

# Indicateurs

## Indicateurs du SCD

### Définitions :

- **usager actif** = usager ayant effectué un emprunt au cours de l'année (hors consultation et utilisation de la documentation électronique)
- **usager actif lyon 2** = étudiants inscrits à Lyon 2 + enseignants-chercheurs titulaires et contractuels ( hors vacataires) + BIATOSS titulaires et contractuels
- **usager actif non lyon 2** = étudiants + enseignants autres universités + lecteurs ayant payés leur inscription
- **usager potentiel** = étudiants inscrits à Lyon 2 + enseignants-chercheurs titulaires et contractuels (hors vacataires) + BIATOSS titulaires et contractuels. Il est impossible de comptabiliser les étudiants et enseignants de toute l'Université de Lyon.
- **Dépenses de fonctionnement** (hors investissement)= dépenses de personnel sur crédits propres + dépenses de fonctionnement + achats documentation
- **Dépenses totales** = dépense de fonctionnement = dépenses d'investissement
- **Emplois titulaires** = nombre de postes affectés au SCD (ITRF, BIATOSS, Bibliothèques)

Chiffres au 15 janvier 2008

Etudiants Lyon 2 : **27 838**

BIATOSS titulaires et contractuels (hors vacataires) : **736** (525 titulaires et 211 contractuels)

Enseignants-chercheurs titulaires et contractuels (hors vacataires) : **1002** (dont 64 IEP)

**Total usagers potentiels = 29 576**

### Chiffres ESGBU

Usagers actifs Lyon 2 = 16 171

Usagers actifs non-Lyon 2 = 1 114

**Total usagers actifs = 17 285**

<b>1 : Usagers actifs</b>		
Pourcentage usagers actifs Lyon 2 / usagers potentiels	16 171 / 29 576	<b>54,67 %</b>
Pourcentage usagers actifs non Lyon 2/ usagers actifs	1 114/17 285	<b>6,44%</b>

<b>2 : Usages des services</b>		
Ratio prêt / usagers actifs	276 989 / 17 285	<b>16</b>
Nombre de jours d'ouverture		<b>248j</b>
Nombre d'heures d'ouverture (moyenne)		<b>2 205,5h</b>

<b>3 : Politique documentaire</b>		
Dépenses documentaires par étudiant		<b>49,91€</b>
Rotation moyenne des collections		<b>0,79doc</b>
Pourcentage de documents en libre-accès		<b>74,96%</b>
Nombre de documents acquis/ usagers actifs	19 007/ 17 285	<b>1,09doc</b>
Nombre de documents acquis/ usagers potentiels	19 007 /29 576	<b>0,64doc</b>

<b>4 : Formation à l'IST</b>		
Pourcentage étudiants formés / étudiants Lyon2	5 202 / 23 908	<b>21,75 %</b>

<b>5 : Bâtiment</b>		
Usagers actifs par place assise	17 285/1 459	<b>11,84p</b>
Etudiants Lyon2 par place assise	29 576 /1 459	<b>19,08</b>
Usagers actifs par poste informatique public	17 285/229	<b>75,48p</b>
Etudiants Lyon 2 par poste informatique public	27 838 / 229	<b>121,56</b>

<b>6 : Moyens financiers</b>		
Dépenses de fonctionnement en euros/ usagers actifs	1 875 243 / 17 285	<b>108,48€</b>
Dépenses de fonctionnement en euros/ usagers potentiels	1 875 243 / 29 576	<b>63,40€</b>
Dépenses documentaires/ usagers actifs	1 268 034 /17 285	<b>73,36€</b>
Dépenses documentaires/ usagers potentiels	1 268 034 / 29 576	<b>42,87€</b>
Pourcentage dépenses documentaires/dépenses de fonctionnement	1 268 034/ 1 875 243	<b>67,61%</b>
Pourcentage dépenses documentaires / dépenses totales	1 268 034 / 1 875 243	<b>55,58%</b>
<b>7 : Taux d'encadrement</b>		
Usagers potentiels/ emplois titulaires	29 576/67	<b>441,43</b>
Usagers potentiels/ETP global	29 576/74,71 ETP	<b>395,87</b>
Usagers actifs/ personnel des bibliothèques	17 285/53	<b>326,13</b>
Etudiants Lyon 2/personnel des bibliothèques	27 838/53	<b>525,24</b>

# **Plan de développement des collections : exemple d'une collection**



**PLAN DE DEVELOPPEMENT DES COLLECTIONS  
DE SOCIOLOGIE - ANTHROPOLOGIE  
2008-2010**

Définition du domaine :

Les collections de sociologie et d'anthropologie sont généralistes, afin de permettre à tout étudiant d'avoir un aperçu large et diversifié de ces disciplines ; elles sont bien sûr particulièrement renforcées sur les thématiques enseignées à Lyon 2 (le genre, la mobilité professionnelle, l'anthropologie africaine, la sociologie urbaine...), et elles sont en très grande majorité en langue française.

Le SCD Lyon 2 est « pôle de référence » au niveau lyonnais en sociologie et anthropologie, c'est-à-dire qu'il vise à fournir un panorama complet des grandes orientations de la recherche et de la production éditoriale de qualité dans ces domaines.

Public concerné et niveau visé :

Le public en sociologie-anthropologie est constitué d'étudiants et d'enseignants-chercheurs. Les collections de sociologie-anthropologie visent à satisfaire les besoins du niveau licence jusqu'à la recherche.

Les étudiants, environ 2000 au total, sont majoritairement en premier cycle (66%) ; 3% d'entre eux sont en niveau D. Les enseignants-chercheurs sont environ une soixantaine.

Objectifs généraux :

Pour les années à venir, le SCD souhaite renforcer les acquisitions de niveau 2e et 3e cycle afin de donner au pôle de référence toute son envergure. Actuellement en effet, l'offre actuelle en sociologie-anthropologie est surtout orientée vers les besoins des étudiants.

L'objectif est aussi de refléter davantage la production intellectuelle internationale, que ce soit en langue française ou en langue étrangère.

Supports :

Les collections de sociologie et d'anthropologie sont constituées essentiellement d'ouvrages imprimés (en libre-accès et en magasin), de périodiques imprimés et électroniques, de mémoires déposés par les étudiants (dépôt volontaire des mémoires dont la note est égale ou supérieure à 16/20, conservation pendant 10 ans). Il existe également plusieurs bases de données spécialisées dans ces domaines.

Priorités de développement :

Développer les acquisitions d'ouvrages en langue étrangère, notamment en anglais

Développer les supports audiovisuels, notamment les films ethnographiques en DVD, particulièrement riches dans la discipline

Désherber les fonds des ouvrages trop anciens ou détériorés (mise en magasin, pilon ou rachat selon les cas)

Coopérer davantage avec les enseignants-chercheurs afin d'orienter les collections dans les directions les plus pertinentes par rapport aux évolutions de ces disciplines (toute la production universitaire française, une bonne partie de la production universitaire étrangère de langue française devra être présente dans les rayonnages)

*Développement des collections de Sociologie et anthropologie(Bron), 2008-2010  
Eléments chiffrés*

<b>Cote / Thème</b>	<b>Nb titres actuel</b>	<b>Nb titres visé</b>	<b>Nb exempl actuel</b>	<b>Nb exempl visé</b>	<b>% ouvrages langue étr actuel</b>	<b>% ouvrages langue étr visé</b>	<b>Nb titres périod actuel</b>	<b>Nb titres périod visé</b>	<b>Budget annuel prévu</b>
398 / Folklore	483	500	527	600	Négligeable (sauf 398.298 espagnol)	20%	1	2	1 800 €
310-319 / Statistiques	244	250	257	Même nb mais actualisé	Rien	Quelques manuels de base en anglais	2	idem	300 €
304.6 / Démographie	228	250	398	Même nb mais actualisé	Négligeable	20%	7	idem	2 100 €
304.8 / Immigration	229	250	313	Même nb mais actualisé	Négligeable	15%	5	idem	1 200 €
305.8 et 305.9 / Communautés et diasporas	148	160	170	200	Négligeable	15%	5	idem	800€
320-327 / Science politique	467	500	636	700	Négligeable	10%	2	?	2 000€
DVD	34	200	34	200	VOST	-	-	-	10 000€

Dans l'ensemble des cotes

Désherbage : passage en magasin pour les ouvrages trop abîmés ou antérieurs à 1980 (sauf présence dans une bibliographie d'enseignant ou nombre d'emprunts >20) ou très peu sortis depuis leur acquisition (même si postérieurs à 1980). Pilonnage des ouvrages trop abîmés ou des doubles, triples...

Actualisation des exemplaires : vérifier que les éditions présentes en rayon sont suffisamment récentes... Remplacement des ouvrages réédités

Travail sur les cotes pour lesquelles le nombre d'ouvrages est inférieur à 10 : suppression de la cote ou enrichissement

Développement des ouvrages sur le thème de la créolité (lié à la création d'un master créole)

Reflexion sur le nombre d'exemplaires (manuels, QSJ, Découverte Repères...)

Développement des collections en anglais (niveau recherche mais aussi manuels d'initiation afin de faire lire les étudiants): l'idéal serait d'arriver à 20% des ouvrages en anglais un peu partout

Constitution d'un fonds de DVD (demandes des enseignants+thématiques enseignées)

**Données de la semaine test  
du 3 au 8 mars 2008**

## Semaine test du 3 au 8 Mars 2008

### Consultation des pages Documentation sur les 3 portails

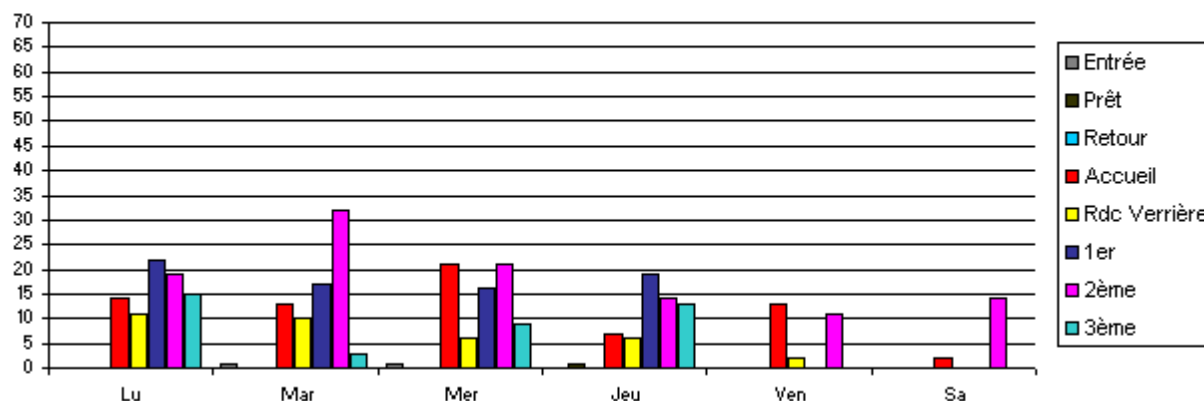
<b>WWW</b>									
								<b>Total</b>	
<b>Visites</b>	<b>02/03/08</b>	<b>03/03/08</b>	<b>04/03/08</b>	<b>05/03/08</b>	<b>06/03/08</b>	<b>07/03/08</b>	<b>08/03/08</b>		
Total	6002	9878	7886	9368	8902	8075	5369	55480	
SCD	253	844	612	839	761	617	387	4313	7,00%
<b>Pages chargées</b>	<b>02/03/08</b>	<b>03/03/08</b>	<b>04/03/08</b>	<b>05/03/08</b>	<b>06/03/08</b>	<b>07/03/08</b>	<b>08/03/08</b>		
Total	23413	38068	30287	37125	35614	31678	22409	218594	
SCD	258	1346	978	1327	1233	990	520	6652	3,00%

<b>Intranet</b>									
								<b>Total</b>	
<b>Visites</b>	<b>02/03/08</b>	<b>03/03/08</b>	<b>04/03/08</b>	<b>05/03/08</b>	<b>06/03/08</b>	<b>07/03/08</b>	<b>08/03/08</b>		
Total	761	2322	1933	2133	2557	2160	774	12640	
SCD	23	54	56	89	75	66	20	383	3,00%
<b>Pages chargées</b>	<b>02/03/08</b>	<b>03/03/08</b>	<b>04/03/08</b>	<b>05/03/08</b>	<b>06/03/08</b>	<b>07/03/08</b>	<b>08/03/08</b>		
Total	2261	8000	6381	7120	8496	7970	2622	42850	
SCD	30	66	85	113	108	110	26	538	1,25%

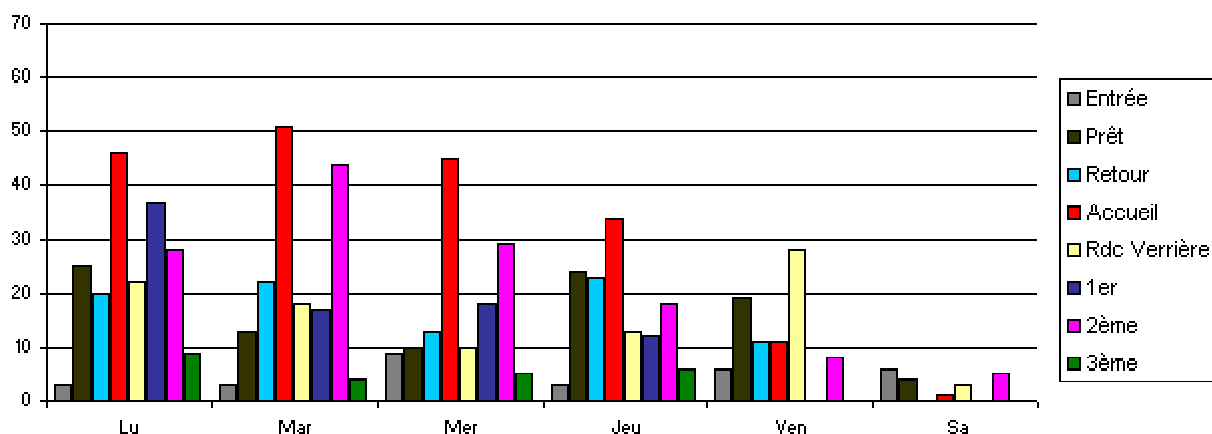
<b>Web étu</b>									
								<b>Total</b>	
<b>Visites</b>	<b>02/03/08</b>	<b>03/03/08</b>	<b>04/03/08</b>	<b>05/03/08</b>	<b>06/03/08</b>	<b>07/03/08</b>	<b>08/03/08</b>		
Total web ETU	15 086	21160	17 557	20 377	19 489	17 557	20 377	131 603	
SCD	429	1543	1159	1372	1215	1090	480	7 288	5,50%
<b>Pages chargées</b>	<b>02/03/08</b>	<b>03/03/08</b>	<b>04/03/08</b>	<b>05/03/08</b>	<b>06/03/08</b>	<b>07/03/08</b>	<b>08/03/08</b>		
Total web ETU	67 152	84 151	67 152	82 080	80 062	84 151	67 152	531 900	
SCD	516	3358	2089	3142	2762	2337	481	14 685	3,00%

# Typologie des demandes aux bureaux de renseignement BU Bron

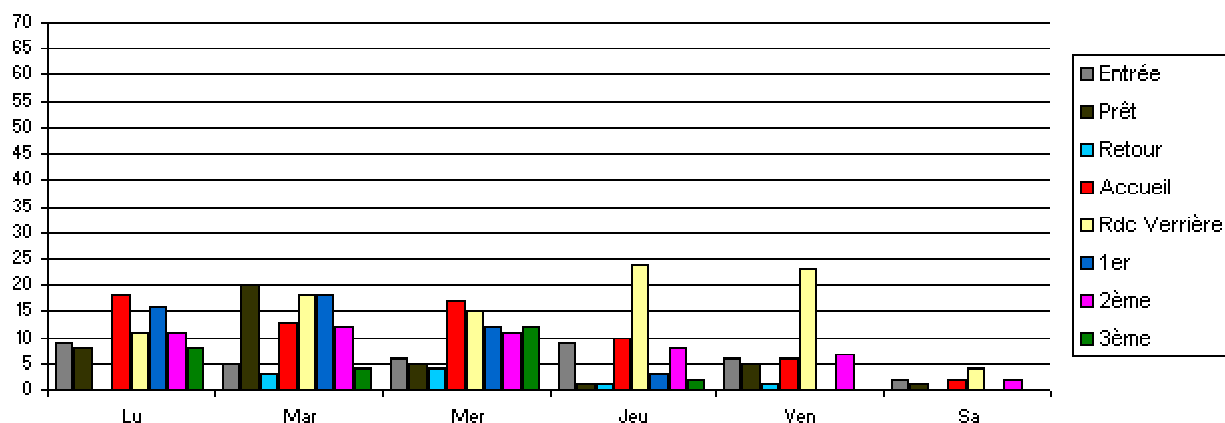
## Renseignements bibliographiques semaine du 3 au 8 mars 08



## Renseignements généraux semaine du 3 au 8 mars 08

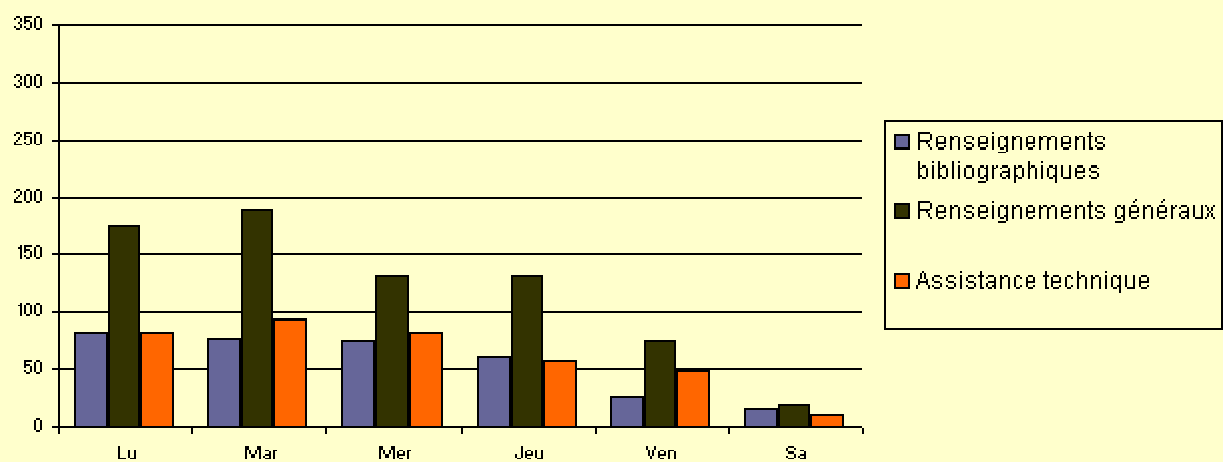


## Assistance technique semaine du 3 au 8 mars 08



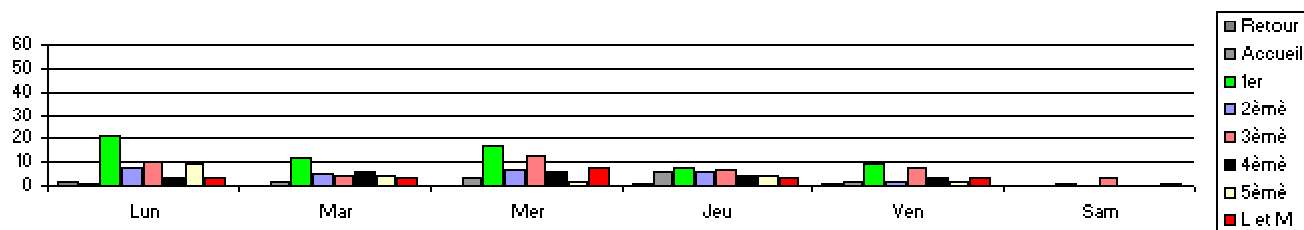
## BU Bron

Toutes questions semaine du 3 au 8 mars 08

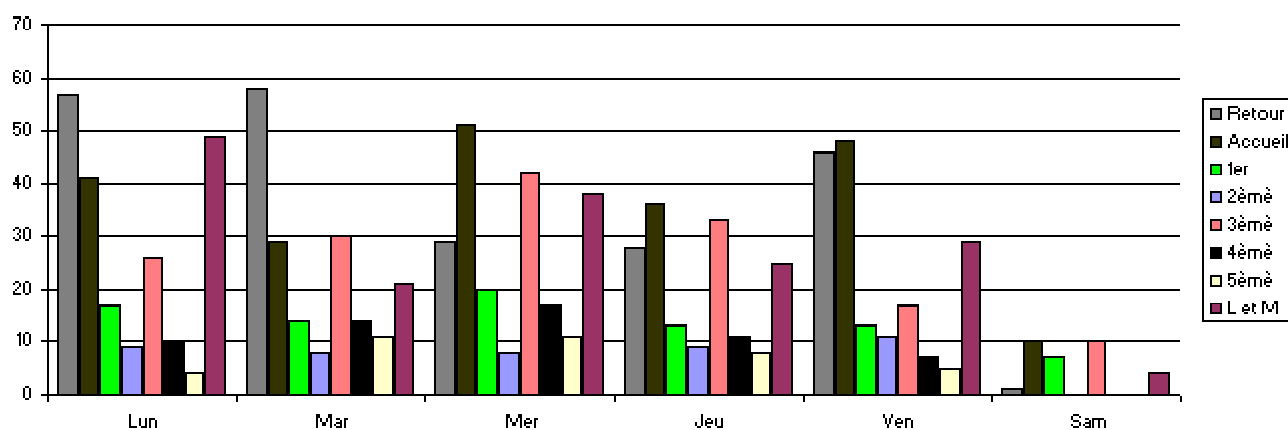


# Typologie des demandes aux bureaux de renseignement BU Chevreul

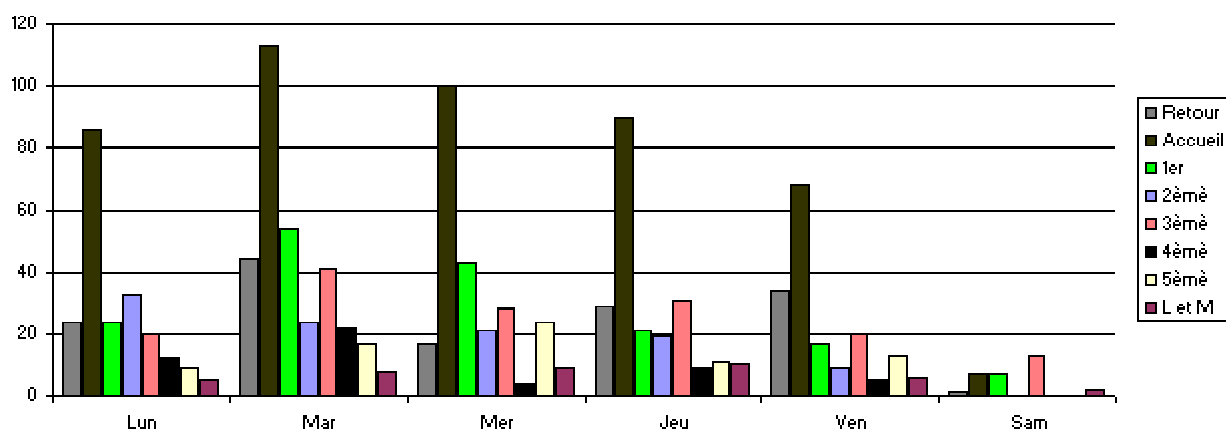
## Renseignements bibliographiques semaine du 3 au 8 mars 08



## Renseignements généraux semaine du 3 au 8 mars 08

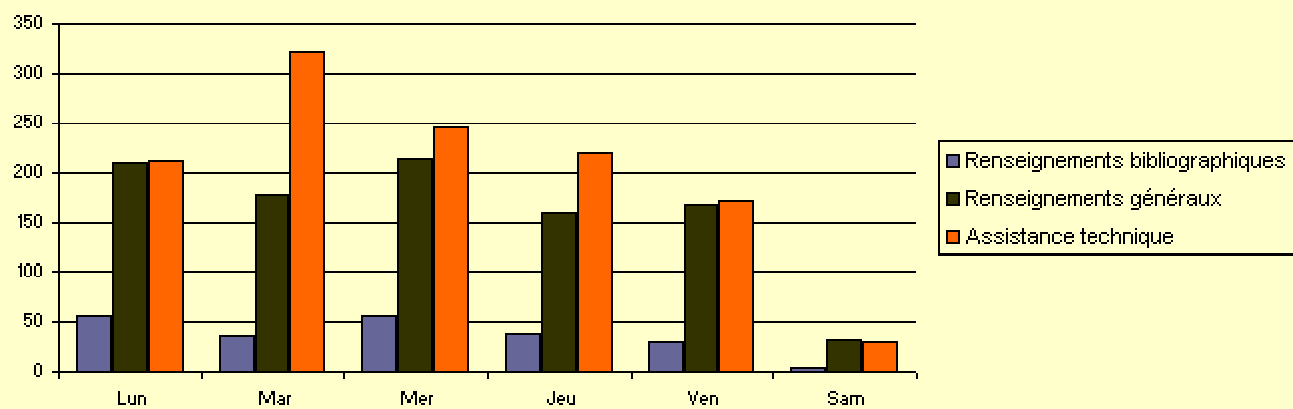


## Assistance technique semaine du 3 au 8 mars 08



## BU Chevreul

### Toutes questions semaine du 3 au 8 mars 08





**Bibliothèques Universitaires  
et  
Bibliothèques partenaires**

## les Bibliothèques Universitaires

Bibliothèque	Surface en m2	Places assises	Rayonnage existant en mètres linéaires				Postes informatiques		Bornes de prêt	Copieurs	Matériel non-voyant		Matériel audio
			Libre accès		Magasin		Publics	Professionnels			poste adapté	grossiseur	
			Ouvrages	Périodiques	Ouvrages	Périodiques							
Bron	8107	744	5342	351	2235	3396	68	66	2	8	1	1	
Chevreul	6948	571	4390	857	1183	661	154	46	2	7	1	1	1
Pôle lettres - musicologie	505	144	925	126			7	2		1			
<b>TOTAL</b>	<b>15560</b>	<b>1459</b>	<b>10657</b>	<b>1334</b>	<b>3418</b>	<b>4057</b>	<b>229</b>	<b>114</b>	<b>4</b>	<b>16</b>	<b>2</b>	<b>2</b>	<b>1</b>

### les Bibliothèques partenaires

Nom de l'organisme de rattachement	Contacts	Adresse	Public	Collections	Abts	Catalogué dans SCD	Catalogué dans ISH	Observation
Cartothèque	Dir. C. KERVELLA	5 Av. Pierre Mendès-France Bron	L, M, D	10000	NP			Base interne Filemaker
Histoire et Archéologie des mondes chrétiens et musulmans médiévaux (CIHAM)	Dir. D. MENJOT Resp. A. MAGRON	18 Quai Claude Bernard		6500	43		X	
Centre de Langue Portugaise (CLP) Institut Camoës	Dir. M. OCHOA	5 Av. Pierre Mendès-France Bron	L, M	2200	NP	X		
Centre Louise Labé	Dir. A.HOUEL	5 Av. Pierre Mendès-France Bron		2500	NP			
Centre de Recherche en Psychologie et Psychopathologie clinique (CRPPC)	Dir. B. CHOUVIER Resp. G. COMTE	5 Av. Pierre Mendès-France Bron	M, D	2300	31	X		
Centre documentaire du centre de recherches en Terminologie et Traduction (CRTT)	Dir. F. MANIEZ resp. A. LESIMPLE	86 rue Pasteur	M, D	1500	9	X		Annuaire de sites web
Filtre Langues	Dir. I. PRADAT-PAZ Resp. N. CLOUZEAU	5 Av. Pierre Mendès-France Bron	Inscrits en formation	7300	24	X		
Groupe d'Analyse et de Théorie Economique (GATE)	Dir. M.-C. VILLEVAL Resp. N. WIRTH	93 Chemin des Mouilles BP 167 69131 Ecully Cedex		3000	224		X	
Groupe de renaissance et Age Classique (GRAC)	Dir. M. CLEMENT	18 Quai Claude Bernard		2000	9			rattacht princip.ENS LSH
Institut d'Etudes Brésiliennes	Dir. M. MALHEIROS M.Eugenia POULET	5 Av. Pierre Mendès-France Bron	L, M	1560	NP	X		
Institut d'Etudes Politiques (IEP)	Dir. G. POLLET Resp. S. FOTIADI et J.F GRENOUILLER	14 Av. Berthelot Lyon	L, M, D	35000	400	Ouvrages		Péris et DVD sous Koha Bases de sommaires Annuaire de sites web
Institut des Sciences de l'Homme (ISH)	Dir. J-L. PINOL Resp. C. BERTHAUD	14 Av. Berthelot Lyon	M, D	112000	100		X S multidoc	600 dans Smultidoc
Institut Universitaire de Technologie (IUT)	Dir. M. LE NIR Resp. S. DE CURRAIZE	160 Bd de l'Université Bron	L	2500	NP	X		
Laboratoire d'Economie et des Transports (LET)	Dir. Y. CROZET Resp. M. SEFSAF	14 Av. Berthelot	M, D	10000	70		X	X
Centre documentaire MODYS (mondes et dynamiques des sociétés)	Dir. JC RABIER Resp. A. MAGRON	14 Av. Berthelot	L, M, D	1650	133		X	
Maison de l'Orient et de la Méditerranée (MOM)	Dir. R.BOUCHARLAT Resp. F. CAPISANO	5 rue Raulin Lyon	M, D	50000	1000			Cat. propre
Service Commun Universitaire d'Information et d'Orientation (SCUIO)	Dir. M.-T. MAURER Resp. M.P. LENCI	5 Av. Pierre Mendès-France Bron	L, M, D	1400	29	X		
Bibliothèque de la Société de Lecture	Dir. M. VARENNE Resp. M. RICHARD	39 bis rue de Marseille Lyon	L, M, D	50500	Non	X		

# **Structuration du SCD**

ORGANIGRAMME DU SCD LYON 2 (Septembre 2008)

