

Études et recherche
Rapport d'activité 2009

SOMMAIRE

BILAN ET PERSPECTIVES	3
LES ÉTUDES ET LA RECHERCHE	5
1. PROGRAMMES DE RECHERCHE (administration de recherche)	5
Études achevées en 2009	5
Études en cours	5
2. ÉTUDES MENÉES EN INTERNE : les publics de la Bpi	7
2.1 La fréquentation, données chiffrées extraites du compteur des entrées	7
2.2 Les publics de la Bpi : enquête générale de fréquentation	8
2.3 Enquête sur l'usage des ordinateurs portables personnels dans la Bpi	8
2.4 Enquête sur les publics des manifestations orales	9
2.5 Enquête sur les publics du Festival Cinéma du réel	9
2.6 Les usagers de la presse en ligne	9
2.7 Lire de la fiction dans une bibliothèque de consultation sur place : les usagers de l'espace littérature	10
2.8 Les jeunes usagers de la Bpi et le MNAM	10
2.9 Les usagers distants	10
2.10 Etude sur les usagers des « liseuses » (lecteurs numériques nomades).	11
2.11 Les publics de la Bpi : autres études menées avec l'appui du SER	11
ACTIVITÉS SCIENTIFIQUES	12
1. ANIMATION	12
Un atelier sur l'actualité des espaces adolescents	12
2. COLLABORATIONS AVEC D'AUTRES SERVICES	12
3. COLLABORATIONS EXTÉRIEURES	12
4. FORMATIONS DISPENSEES PAR LE SERVICE	13
4.1 Enseignement	13
4.2 Accueil et encadrement de stagiaires	13
5. INTERVENTIONS	13

BILAN ET PERSPECTIVES

Le programme d'études s'est avéré particulièrement copieux en 2009, tant du côté des programmes de recherche lancés à la demande de la Direction du livre et de la lecture (DLL) et réalisées par des équipes de chercheurs extérieures, que du côté des enquêtes menées sur le terrain de la Bpi, par les membres du service ou par des prestataires.

Deux programmes de recherche DLL ont trouvé leur conclusion en 2009. Le rapport final de l'enquête sur la librairie indépendante a été remis fin décembre, il est actuellement en cours d'analyse. L'étude avait pris du retard en raison de l'indisponibilité d'un des deux chercheurs. En revanche, l'enquête sur les 11-18 ans et les bibliothèques municipales s'est achevée comme il était prévu en juillet 2009. Les résultats de cette enquête d'envergure nationale sont très attendus par la profession et feront l'objet de diverses opérations de valorisation tout au long de l'année 2010. Afin de ne pas retarder leur diffusion, il a été décidé de les publier en ligne sur le site des éditions de la Bpi, dans la collection Études et recherche qui compte déjà un certain nombre de titres disponibles sous forme numérique. Les résultats intermédiaires ont déjà fait l'objet de restitutions partielles, notamment dans le cadre d'un atelier organisé par le SER pour le congrès de l'ABF en 2009.

L'enquête qualitative sur les lecteurs de mangas s'est poursuivie normalement tout au long de l'année 2009, deux rapports intermédiaires ont été rendus, conformément au calendrier prévisionnel de l'étude. En revanche le programme d'études 2009, consacré aux jeunes et à la presse magazine, a pris du retard dès son lancement, lequel n'a été effectif qu'en janvier 2010 (après une phase exploratoire conduite en 2009). Depuis plusieurs années, les appels d'offres sont lancés trop tardivement en raison de délais allongés dans le circuit de validation de programmes de recherche. Les équipes ne sont recrutées qu'en décembre, ce qui induit de nombreux inconvénients, notamment en matière de gestion budgétaire. En 2010, la direction de la Bpi et le service du Livre et de la lecture ont

pris acte de ces difficultés et validé dès le mois de janvier le thème du programme de recherche, ce qui permettra de lancer l'appel d'offre et de recruter les équipes avant l'été. Le projet est de réaliser une enquête quantitative nationale qui apporterait des informations sociologiques sur le lectorat de la bande dessinée, tous genres confondus. En raison du coût de l'opération, il est prévu la mener sur deux ans.

Le pilotage scientifique de ces programmes et la valorisation des résultats mobilisent fortement le service Etudes et recherche, d'autant qu'en raison de divers aléas les calendriers se chevauchent. Ces difficultés ont été accentuées cette année par le mi-temps d'Agnès Camus-Vigué qui a pris un congé formation, et par l'absence de Laure Bourgeaux, de juillet à décembre, en raison de son congé de maternité.

Différentes enquêtes ont cependant été menées à bien sur le terrain de la Bpi. Des crédits débloqués en cours d'année ont permis de compléter l'enquête générale de fréquentation programmée en avril 2009 par une deuxième vague en novembre, afin d'assurer une meilleure comparabilité avec les enquêtes précédentes. La vague d'avril a par ailleurs fait l'objet d'un traitement secondaire et d'une fusion avec les résultats de l'enquête lancée parallèlement par l'Observatoire des publics du Centre Pompidou. L'exploitation de ces différentes données permet tout à la fois de faire un état de la diversité des publics qui se côtoyaient au Centre Pompidou en 2009 et de mesurer les évolutions des profils et des pratiques des usagers de la bibliothèque depuis sa réouverture en 2000. Cette opération a donc été l'occasion de prolonger la collaboration fructueuse qui s'était engagée avec l'Observatoire des publics lors de l'étude sur les jeunes usagers de la Bpi et le MNAM, lancée fin 2008.

Un des résultats les plus spectaculaires – mais attendu – de cette enquête générale de fréquentation 2009 est la progression de l'usage des ordinateurs

portables personnels au sein de la Bpi. Une enquête qualitative sur cette pratique qui modifie considérablement le rapport à la bibliothèque est en cours. Les premiers résultats ont permis de nourrir un article co-rédigé par les membres du SER, à paraître en 2010 dans un ouvrage collectif chez Hermès Lavoisier.

D'autres études sectorielles ont été menées à bien en 2009 : le rapport final de l'enquête sur les publics du festival *Cinéma du réel* a été publié sur le site de la Bpi au printemps ; la société Plein sens a remis les conclusions de l'enquête menée sur les publics des manifestations orales, qui ont également fait l'objet d'une publication en ligne ; enfin, grâce à l'appui d'un conservateur stagiaire, l'étude déjà menée sur les usagers de la presse imprimée a été complétée par un deuxième volet consacré aux usagers de la presse électronique.

Deux nouvelles enquêtes ont été lancées en cours d'année, la première consacrée à la lecture de textes littéraires dans l'enceinte de la bibliothèque, la seconde aux usagers distants. Celle-ci se déroulera en deux phases, quantitative et qualitative. Le terrain de la première phase a été réalisé en 2009 tandis que les focus groups de la phase qualitative seront organisés au printemps. L'offre numérique de la Bpi, sur place et à distance, se diversifiant, le SER est associée à l'évaluation de ces nouveaux

services. Ainsi, une enquête auprès des usagers des lecteurs numériques nomades proposés par la bibliothèque est en cours de lancement.

Le service est également très investi dans les grands chantiers en cours dans l'établissement. Il participe notamment au projet « Bpi 2012 » et d'une manière générale à tous les travaux qui visent à conforter la mission sociale de la bibliothèque. En partenariat avec le service de l'accueil il lancera en 2010 une étude consacrée aux publics en difficulté. Il est prévu de compléter cette étude, qui sera confiée à un prestataire, par des enquêtes plus ponctuelles, exploratoires, menées par les membres du SER ou avec l'appui de stagiaires.

Un autre chantier, mis provisoirement en attente en l'absence de Laure Bourgeaux, concerne la valorisation des résultats des études pilotées ou réalisées par le service. Des progrès dans ce domaine ont déjà été réalisés grâce au nouveau site web de la bibliothèque. Les rapports de recherche sont ainsi systématiquement publiés sur le volet professionnel du site, dans la rubrique Études et recherche. Il est par ailleurs prévu de mettre en ligne plus rapidement les monographies publiées sous forme imprimées dans la collection Études et recherche. Le principe en a été acquis en 2009, mais n'a pu encore être mis en œuvre, faute de temps.

LES ÉTUDES ET LA RECHERCHE

1. PROGRAMMES DE RECHERCHE (administration de recherche)

Études achevées en 2009

Programme 2006. La librairie indépendante

Sonja Kellenberger et Fabrice Raffin (SEA Europe)
Direction scientifique : Christophe Evans

Centrée sur les usagers-clients, cette enquête qualitative explore la question de l'impact social et culturel des librairies indépendantes sur un territoire donné. Conformément au cahier des charges, qui recommandait une approche monographique, l'enquête a été menée sur un nombre de sites limité : deux librairies en région parisienne

(*L'atelier 9*, Paris IX^e, et *Folies d'encre*, Montreuil), une librairie havraise (*La Galerne*) et deux librairies-papeteries situées à Castelsarrasin. Le terrain a été réalisé en 2007.

L'enquête a pris du retard en 2008, en raison de l'indisponibilité d'un des membres de l'équipe de chercheurs. Le rapport final a été remis fin décembre 2009 ; il est actuellement en cours d'évaluation.

Programme 2007. Les 11-18 ans et les bibliothèques

Tosca Consultants et BS Consultants
Direction scientifique : Christophe Evans,
Françoise Gaudet

Cette nouvelle enquête consacrée à la relation que les adolescents et pré-adolescents entretiennent avec la lecture et l'univers des bibliothèques a permis d'approfondir une thématique qui pourrait être résumée par la question suivante : quelle place tient aujourd'hui la bibliothèque municipale dans les représentations et dans les pratiques de loisir, de culture et d'information des jeunes de 11 à 18 ans ?

Les prestataires ont proposé un dispositif d'enquête important, essentiellement qualitatif, mais complété par des questionnaires. Le choix des terrains, effectué en concertation avec les commanditaires, s'est porté sur 6 sites représentatifs de l'offre de lecture publique française et contrastifs quant à

leurs caractéristiques respectives : Auxerre, Nanterre, Graulhet, Dinan, Lille et Toulouse. Le terrain a été effectué au cours de l'année 2008. Une synthèse de la littérature française et étrangère sur cette thématique et une analyse approfondie des données chiffrées existantes ont été produites par la société Tosca.

Le rapport final a été remis en juillet 2009. Une synthèse des résultats a été publiée en ligne en février 2010 sur le site des éditions de la Bpi. Diverses opérations sont prévues pour valoriser ces résultats, notamment une demi-journée d'études organisée par la Bpi le 9 février 2010.

Le rapport est accessible en ligne sur le site des éditions de la Bpi, collection Etudes et recherche : http://editionsdelabibliotheque.fr/catalogue/index.cfm?category_id=6

Études en cours

Programme 2008. L'expérience culturelle de la bande dessinée : enquête qualitative sur les lecteurs de mangas

Christine Détrez et Olivier Vanhée (ENS-LSH de Lyon), Cécile Touitou (Tosca Consultants).
Direction scientifique : Christophe Evans

On connaît l'importance de la bande dessinée en France, qu'il s'agisse de la variété de sa production, de son dynamisme commercial ou de la diversité de ses lecteurs. Pourtant, à l'exception de quelques rares données générales, essentiellement quantitatives, ayant permis de dresser un portrait

sommaire des lecteurs de BD en France, on sait peu de choses sur les lectorats actuels de ce domaine qui relève à la fois de l'univers graphique et de l'univers textuel.

L'enquête qualitative lancée à la toute fin 2008 est ciblée sur les mangas, genre qui représentait en 2007 45% des nouveautés parues dans le secteur de la bande dessinée. En lien avec une cartographie de l'offre éditoriale qui sera dressée par les chercheurs,

cette enquête sociologique vise à cerner les modalités de socialisation à la lecture de bandes dessinées dans le contexte des transformations de l'offre éditoriale qui ont accompagné l'introduction des mangas depuis le début des années 1990. Elle s'attachera précisément à mener conjointement une analyse des trajectoires de lecteurs de mangas et des

variations de leurs manières de lire, en se centrant sur une population de lecteurs adolescents. Une cinquantaine d'entretiens semi-directifs seront réalisés auprès de lecteurs de mangas âgés de 15 à 19 ans. La remise du rapport final est attendue en mai 2010.

Programme 2009. Les jeunes et la presse magazine

Paola Spaventa Habri et Amandine Pellizzari,
Société Qualeia

Direction scientifique : Christophe Evans

A l'heure où les inquiétudes sont fortes quant à la diminution des pratiques de lecture de livres des jeunes générations, la presse magazine imprimée, de par sa grande diffusion et sa diversité, semble constituer un terrain de recherche particulièrement intéressant : tant du côté de l'offre, que du côté de ses lecteurs effectifs.

Une étude exploratoire réalisée en 2009 par Jean-François Barbier-Bouvet à partir des données de l'AEPM, confirme que les 15-29 ans sont bien familiers de la presse magazine imprimée¹. Suite à ce premier travail, deux études ont été lancées en fin d'année pour traiter des problématiques qui portent à la fois sur une analyse de l'offre des titres de magazines appréciés par les jeunes adultes et sur une analyse des usages et de la réception :

-

¹ L'AEPM est une enquête barométrique annuelle commandée par Audipresse, une structure collégiale représentant les éditeurs et annonceurs de presse. Cette enquête est réalisée auprès de 24000 personnes âgées de 15 ans et plus ; elle porte sur 175 magazines. Une analyse secondaire des données de l'AEPM portant spécifiquement sur les 15-29 ans (soit 5450 personnes) a été conduite par Jean-François Barbier-Bouvet à partir des relevés statistiques qui vont de 1998 à 2008 : Jean-François BARBIER-BOUVET, « La lecture de la presse magazine par les jeunes adultes. Etat des lieux », Bibliothèque publique d'information, juin 2009.

-Une première étude de type sémiologique ayant pour objectif de montrer comment ces magazines s'efforcent de séduire les publics jeunes et jeunes adultes. Il s'agira plus précisément de mettre en œuvre une approche sémiologique des registres discursifs qui sont à l'œuvre dans ces journaux (contrat de lecture, façons dont on s'adresse aux lecteurs, etc.) et de porter une attention à leur mise en forme et notamment au rapport texte/image.

-Une seconde étude comportementale - de type qualitatif - aura pour objectif principal de montrer dans quelles modalités d'usage et dans quels contextes (enjeux individuels et sociaux, valeur d'usage et valeur d'échange, etc.) opèrent sur les 15-29 ans la séduction ou le rejet de certains titres. D'autres thématiques connexes seront abordées, en particulier celle de l'association de la lecture des magazines people ou « à centres d'intérêt » avec d'autres pratiques et d'autres supports, au premier rang desquelles Internet

L'étude exploratoire de Jean-François Barbier-Bouvet est accessible en ligne sur le site de la Bpi, onglet « Professionnels », rubrique Etudes et recherche :

http://www.bpi.fr/modules/resources/download/default/Professionnels/Documents/Etudes%20et%20recherche/Lecture_presse_magazine_2009.pdf

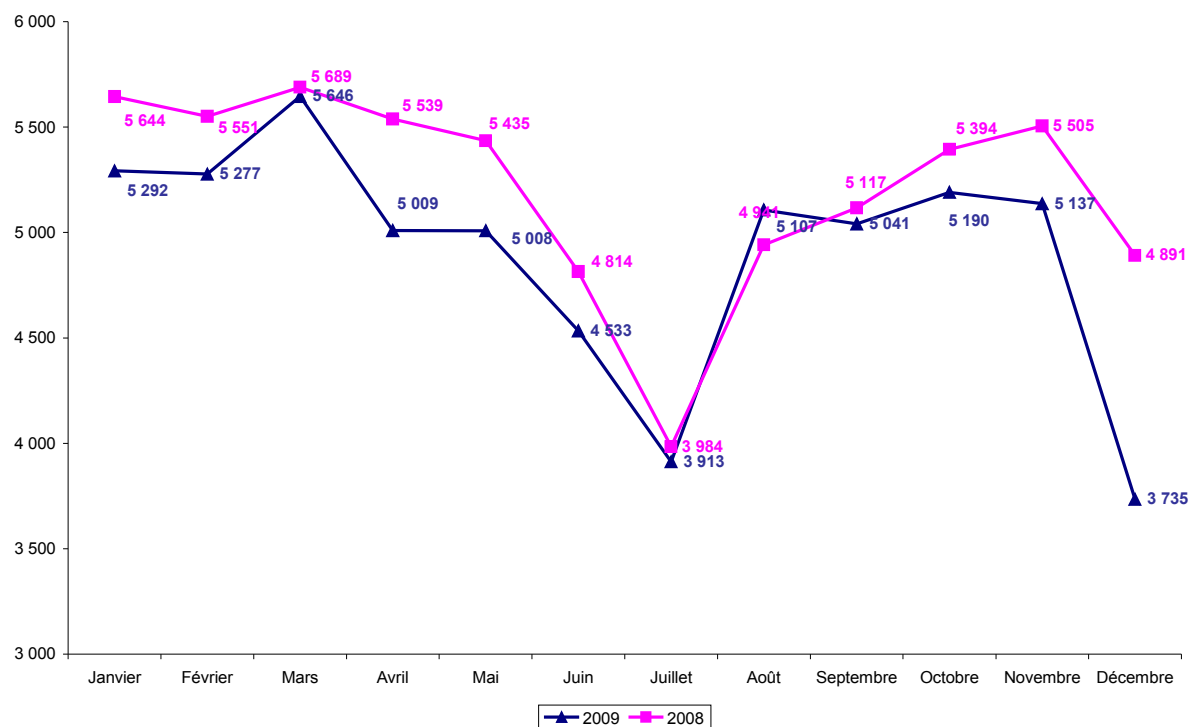
2. ÉTUDES MENÉES EN INTERNE : les publics de la Bpi

2.1 La fréquentation, données chiffrées extraites du compteur des entrées

Mois	Nb Jours Ouverture	Fréquentation	
		Totale	Moyenne
Janvier	26	137 585	5 292
Février	24	126 651	5 277
Mars	25	141 140	5 646
Avril	26	130 240	5 009
Mai	26	130 215	5 008
Juin	25	113 334	4 533
Juillet	27	105 639	3 913
Août	27	137 894	5 107
Septembre	25	126 024	5 041
Octobre	27	140 142	5 190
Novembre	19	97 597	5 137
Décembre	12	44 819	3 735
TOTAUX	289	1 431 280	4 953

Au total, **1 431 280** entrées ont été enregistrées au cours de l'année 2009, chiffre inférieur à celui enregistré en 2008 (1 602 735 entrées). En raison de mouvements sociaux, l'année 2009 n'a compté que 289 jours d'ouverture, contre 308 en 2008. La moyenne quotidienne des visites s'établit à **4 953 en 2009**, contre 5 204 en 2008.

Le phénomène de baisse régulière du nombre d'entrées quotidiennes observé depuis 2002 s'est poursuivi en 2009. La décreue est particulièrement forte cette année en raison des mouvements sociaux de novembre et décembre : comme il est habituel en ce cas, le public n'a pas immédiatement repris le chemin de la bibliothèque à la réouverture. Par ailleurs les grèves étudiantes ont sans doute eu un impact sur la fréquentation, négatif en début d'année, positif en août, certains examens ayant été repoussés à septembre.



Moyenne quotidienne des entrées 2008 – 2009

La baisse du nombre d'entrées va de pair avec une augmentation de la durée de visite, ainsi que le confirment les données tirées des enquêtes de fréquentation régulièrement menées depuis l'ouverture de la Bpi.

	1982	1988	1995	2000 nov.	2006 nov.	2009 nov.
Durée de visite	2 h 08	2 h 34	2 h 45	3 h	3 h 16	3 h 23

Il faut se rappeler en effet que le nombre de personnes simultanément présentes dans la bibliothèque ne peut excéder 2134, pour des raisons

de sécurité. Ce chiffre une fois atteint, les entrées ne s'effectuent plus qu'au rythme des sorties, et les files d'attente commencent à se former. En conséquence, ce sont aussi la capacité d'accueil et l'augmentation de la durée de visite qui limitent l'accès à la bibliothèque.

Aussi, le résultat paradoxal est que le nombre d'entrées chute les jours où l'établissement est le plus saturé, notamment le dimanche, jour de grande affluence. C'est ainsi que la moyenne des entrées du dimanche s'établit en 2009 à 4 726, contre 5 408 le lundi.

2.2 Les publics de la Bpi : enquête générale de fréquentation

Christophe Evans, Françoise Gaudet

En complément des statistiques de fréquentation, la Bpi réalise tous les 3 ans environ une enquête générale de fréquentation, destinée à mieux connaître la composition du public fréquentant ses espaces, ainsi que les motivations et les usages associés à cette démarche.

L'enquête 2009, réalisée en deux phases (avril et novembre), a permis de recueillir 1 811 questionnaires utiles, administrés en face à face.

On constate, pour la première fois depuis la réouverture du Centre Pompidou, un recul de la population étudiante, qui passe de 70% en novembre 2006 à 65% en novembre 2009, au profit des actifs (18% contre 16%) et surtout des inactifs (14% contre 10%).

D'autres indicateurs mettent en évidence des mutations concernant les pratiques. On citera par exemple l'usage des ordinateurs portables au sein de la bibliothèque. En novembre 2003, 4% seulement des usagers interviewés déclaraient avoir utilisé leur ordinateur portable à la Bpi le jour de l'enquête ; ils étaient 12% dans ce cas en 2006 et pas moins de 27% en novembre 2009. Parallèlement, on voit décroître l'usage des ordinateurs mis à la disposition des usagers par l'établissement : 41% des personnes interrogées déclaraient les avoir utilisés en 2003, 34% en 2006 et seulement 22% en 2009.

Ces résultats ont incité le SER à compléter la phase quantitative de l'enquête par un volet qualitatif dédié aux usages des portables personnels dans la bibliothèque.

2.3 Enquête sur l'usage des ordinateurs portables personnels dans la Bpi

Agnès Camus-Vigüé

Plus d'un usager sur quatre vient désormais à la Bpi avec son ordinateur portable ; parmi eux 7 sur 10 se connectent à Internet via le Wifi. L'utilisation massive d'outils personnels a sans nul doute une forte incidence sur les pratiques qui se développent dans l'enceinte de l'institution. Sphère privée et sphère publique sont ainsi entrelacées et dans certains cas indifférenciées puisqu'on est jamais coupé de ses réseaux et de ce qui se passe hors de la bibliothèque (via le mél, le chat, la messagerie instantanée).

L'enquête actuellement en cours à la Bpi met bien en évidence cette porosité de la frontière séparant l'espace privé de l'espace public. Cependant, la plupart des personnes interviewées conservent le principe d'une distribution de leurs activités entre la bibliothèque et leur domicile dans une optique d'efficacité. Même s'il est désormais possible de

poursuivre dans les murs de l'institution de multiples activités qui relevaient traditionnellement de l'univers privé – courrier, visionnage de films, ou écoute de musique – les usagers ne se saisissent pas nécessairement de cette opportunité. On les voit au contraire s'imposer des contraintes, s'interdire par exemple l'accès aux sites de jeux ou de chat, mais aussi répartir en toute liberté leurs usages documentaires entre la bibliothèque et le domicile, l'ordinateur personnel leur offrant une grande latitude quant à la façon de procéder pour traiter les données, les traduire, les transporter, et enfin se les approprier.

A paraître au premier semestre 2010 sur le site de la Bpi, Onglet « Professionnels », rubrique Etudes et recherche

http://www.bpi.fr/fr/professionnels/etudes_et_recherche.html

2.4 Enquête sur les publics des manifestations orales

Agnès Camus-Vigué, Françoise Gaudet

Depuis l'étude réalisée en 1991-1993 par Michel Messu (Crédoc) à la demande de la Bpi et intitulée *Le public des débats du Centre Pompidou*, aucune étude n'a été réalisée sur le public des manifestations culturelles proposées par la bibliothèque. Une mise à jour de cette enquête s'imposait donc, d'autant plus que les travaux de rénovation du Centre Pompidou ont eu des répercussions importantes sur l'organisation de ces programmes.

Une phase exploratoire qualitative avait été réalisée en 2007 par le service Etudes et recherche sous forme de focus groups. L'enquête proprement dite a été confiée à la société Plein sens. Elle comprenait un double dispositif, quantitatif et qualitatif. Des questionnaires auto administrés ont été diffusés auprès des spectateurs de toutes les manifestations organisées par la Bpi d'octobre 2008 à juin 2009. Par ailleurs, une cinquantaine d'entretiens en face à

face ont été réalisés auprès des publics mais aussi des « non-publics » de ces manifestations. L'exploration des représentations de ces « publics potentiels », proches par leurs intérêts et leurs pratiques des publics effectifs fait en effet partie intégrante de cette étude, qui s'est achevée par la remise du rapport final en juillet 2009.

Le rapport exploratoire et la synthèse finale de l'étude Plein sens sont disponibles en ligne sur le site de la Bpi, onglet « Professionnels », rubrique Etudes et recherche :

http://www.bpi.fr/modules/resources/download/default/Professionnels/Documents/Etudes%20et%20recherche/Publics_manifs_orales_explo2008.pdf

et

http://www.bpi.fr/modules/resources/download/default/Professionnels/Documents/Etudes%20et%20recherche/Publics_manifs_orales_2009.pdf

2.5 Enquête sur les publics du Festival Cinéma du réel

Laure Bourgeaux, Agnès Camus-Vigué

Le Cinéma du Réel a fêté ses 30 ans en mars 2008. L'enquête menée auprès de ses publics à cette occasion visait à mesurer l'évolution des profils, des pratiques et des représentations à l'œuvre chez les festivaliers depuis 1987, date de la précédente enquête réalisée par Jean-François Barbier-Bouvet.

L'étude de 2008 s'est déroulée en deux phases : la première a consisté à diffuser un questionnaire auprès du public du festival durant les 11 jours de programmation (du 7 au 18 mars 2008) ; la seconde, menée en juin - juillet de la même année, a permis d'approfondir les premiers enseignements

tirés des questionnaires grâce à une dizaine d'entretiens individuels. Les résultats de l'étude font état d'un public varié, composé à la fois de fidèles et de nouveaux venus, de professionnels et de curieux, réunis par un intérêt commun pour le cinéma documentaire.

Le rapport final de l'enquête a été publié sur le site de la Bpi en mars 2009, onglet « Professionnels », rubrique Etudes et recherche :

http://www.bpi.fr/modules/resources/download/default/Professionnels/Documents/Etudes%20et%20recherche/Rapport_CineReel.pdf

2.6 Les usagers de la presse en ligne

Benjamin Macé

Cette enquête sur les usages de la presse en ligne à la Bpi a été entreprise dans le cadre d'une réflexion globale sur l'identité et l'offre de l'espace Presse. Elle fait suite à une première enquête qualitative sur les usages de la presse imprimée et des microfilms, qui avait montré la variété des publics de cet espace et la diversité de leurs pratiques².

Le travail de terrain a combiné des observations méthodiques, à l'aide d'une grille représentant les 40 postes multimédias de l'espace presse, et des entretiens semi-directifs, menés auprès d'usagers sélectionnés de manière aléatoire mais aussi sur la

base de profils plus ciblés. Les douze personnes enquêtées ont été invitées à montrer à l'interviewer, sur un poste configuré exactement comme ceux de l'espace Presse, leur façon de naviguer à l'intérieur du portail et des ressources consultées.

De cet ensemble de données, il ressort que les quarante postes multimédias de l'espace Presse attirent un public nombreux dont la composition contraste avec le profil habituellement observé à la Bpi. L'utilisation des postes informatiques met en évidence une prédilection pour l'actualité récente et les contenus multimédias. Enfin, la consultation de la presse électronique doit être replacée dans son environnement, à la fois virtuel (le portail documentaire) et matériel (le poste informatique,

² Pauline EULOGE, *Enquête presse : analyse de contenu*, rapport interne, service Etudes et recherche, 2007.

l'espace Presse, la Bpi et les autres bibliothèques).

Le rapport est accessible en ligne sur le site de la Bpi, onglet « Professionnels », rubrique Etudes et recherche :

http://www.bpi.fr/modules/resources/download/default/Professionnels/Documents/Etudes%20et%20recherche/Usages_presse_electronique_2009.pdf

2.7 Lire de la fiction dans une bibliothèque de consultation sur place : les usagers de l'espace littérature

Françoise Gaudet

Afin de mieux connaître l'usage de ses collections, la Bpi réalise régulièrement des « semaines test » : cette méthode d'évaluation, qui repose sur la lecture et l'enregistrement des codes à barres des ouvrages consultés, permet d'obtenir une cartographie des consultations par secteurs, dates ou encore par langues d'édition. En complément d'une « semaine test » menée sur le secteur littérature au cours de l'été 2010, le SER a lancé une étude qualitative sur les usages non universitaires de ces collections.

L'enquête est ciblée à la fois sur les usagers non étudiants des collections littéraires et sur les étudiants qui utilisent ces fonds en dehors de toute

prescription universitaire. Une quinzaine d'entretiens a déjà été réalisée, essentiellement auprès d'usagers appartenant à la première population. Les premiers résultats montrent que la lecture suivie de textes de fiction est plutôt le propre d'inactifs (retraités, demandeurs d'emplois, etc.) ou du moins de personnes disposant de larges plages de liberté, tandis que les actifs pratiquent plus volontiers une lecture de prélèvement.

L'enquête se poursuivra début 2010, en ciblant cette fois-ci la population étudiante utilisatrice du fonds.

2.8 Les jeunes usagers de la Bpi et le MNAM

Agnès Camus-Vigué, Françoise Gaudet

A la demande de l'Observatoire des publics du Centre Pompidou, le SER a organisé trois focus groups, afin de contribuer à la réflexion en cours sur l'accueil des jeunes au sein du Centre Pompidou. Il s'agissait d'identifier, chez les jeunes usagers de la Bpi, les freins à la fréquentation des autres départements du Centre.

On sait en effet que le public de la Bpi se caractérise par sa jeunesse : 57% des usagers de la bibliothèque ont moins de 25 ans alors que 21% des visiteurs des autres départements sont dans ce cas. On sait également que les usagers de la Bpi sont relativement peu enclins à fréquenter les autres départements : seuls 30% d'entre eux déclarent avoir visité une exposition du Centre au cours des 12 derniers mois et 26% le MNAM. Par ailleurs,

6% d'entre eux seulement sont adhérents au Centre Pompidou (données novembre 2009).

Au terme de l'enquête, il apparaît que les principaux freins sont le prix du billet et le rapport investissement (en temps et en argent) / bénéfices escomptés. A cela s'ajoute souvent un sentiment d'incompétence devant les œuvres d'art qui, tant qu'il n'est pas levé, fait obstacle au plaisir de la visite. La proposition de visite guidée intégrée dans le protocole d'enquête a visiblement répondu à un besoin d'accompagnement, perçu par certains comme primordial.

L'enquête confirme par ailleurs un déficit de communication sur les collections permanentes du MNAM, déjà identifié par l'enquête de notoriété conduite par l'Institut Médiamétrie en 2005.

2.9 Les usagers distants

Laure Bourgeaux

Le nouveau site web de la Bpi a été mis en ligne le 15 décembre 2008. Son ouverture devrait marquer, selon les perspectives définies par le Schéma directeur des systèmes d'information 2007-2010, les débuts d'un positionnement réaffirmé de la bibliothèque sur le web, à la fois en termes d'outils pour la recherche d'information, de contenus culturels et de services offerts en ligne.

Comment les usagers distants perçoivent-ils cet espace de la bibliothèque sur le web ? La mise en ligne du nouveau site a-t-elle eu un impact sur les usages des outils, contenus et services offerts en ligne ? Existe-t-il une complémentarité, et si oui, sous quelle forme, entre ces usages distants et ceux de la bibliothèque « physique » ?

Pour répondre à ces questions, le service Études et

recherche a lancé en 2009 une enquête articulée en deux volets

-*Volet quantitatif*. Les visiteurs du site ont été invités à répondre à un questionnaire en ligne accessible sur le site de la Bpi du 21 octobre au 16 décembre 2009.

-*Volet qualitatif*. L'organisation de focus groups est programmée en 2010. Le recrutement des

participants a été anticipé dès la mise en place du volet quantitatif, en prévoyant dans le questionnaire en ligne la possibilité de laisser une adresse mail pour les personnes acceptant d'être contactées dans le cadre de l'enquête.

Les résultats de la phase quantitative sont actuellement en cours d'analyse.

2.10 Etude sur les usagers des « liseuses » (lecteurs numériques nomades).

Depuis le 4 novembre 2009, la Bpi met à disposition de ses usagers 10 lecteurs Sony PRS 500, sur lesquels sont chargés un choix de textes contemporains provenant du site Publie.net et du catalogue de Numilog. Ils sont consultables uniquement sur place, comme les autres collections de la bibliothèque. Les usagers sont invités à faire part de leur expérience, tout d'abord en notant leurs

impressions sur un cahier, puis, s'ils en acceptent le principe, en laissant leurs coordonnées afin d'être contactés et interviewés par le SER.

Deux entretiens exploratoires ont déjà été réalisés. L'enquête débute réellement en janvier 2010 par l'envoi de propositions de rendez-vous pour réaliser des entretiens.

2.11 Les publics de la Bpi : autres études menées avec l'appui du SER

Le service participe en tant qu'expert à différentes enquêtes lancées par des services de la Bpi.

•Etude d'ergonomie sur le moteur de recherche.

Le service a été consulté lors de la rédaction du cahier des charges. Il a par ailleurs participé à la réunion de restitution des résultats de terrain.

•Questionnaire loges déficients visuels.

Christophe Evans a apporté son expertise au travail engagé par la mission Handicap afin de mieux connaître les profils, les pratiques et les attentes des usagers des loges réservées aux déficients visuels. Il a participé à la mise au point du questionnaire passé auprès de ces usagers et à la saisie des données recueillies.

•Bulletin Bpi.

A la demande du comité d'orientation du *Bulletin Bpi*, le SER a organisé une réunion de « brain storming » le 2 juin 2009. Il s'agissait de trouver un nouveau titre pour le magazine. Des collègues de la Bpi et des personnalités extérieures, parmi lesquelles le romancier Stéphane Audeguy, ont participé à cette réunion, qui a produit une vingtaine de propositions. Après vérifications, il est malheureusement apparu que les plus intéressantes étaient déjà prises. Un travail ultérieur mené par l'équipe de direction a finalement abouti à l'adoption du nouveau titre, *De ligne en ligne*.

ACTIVITÉS SCIENTIFIQUES

1. ANIMATION

Un atelier sur l'actualité des espaces adolescents

Dans le cadre du congrès de l'ABF, qui s'est tenu à Paris du 11 au 14 juin 2009, le service Études et recherche a organisé le 11 juin un atelier intitulé *Espaces ados en bibliothèques : quelles offres et quelles attentes ? Une réflexion engagée autour des résultats de l'enquête sur les 11-18 ans*. Cet atelier animé par Christophe Evans réunissait Virginie Repaire, sociologue chez BS-Consultants, prestataire en charge de l'étude, et trois bibliothécaires en poste sur un des sites retenus

pour l'enquête de terrain : Françoise Duvernier (BM d'Auxerre), Anne Marinet, (BM de Toulouse) et Antoine Prunier (Réseau des médiathèques de Nanterre). Il a connu un vif succès. La salle était comble et les interventions ont été suivies par de nombreuses questions. Le PowerPoint de Virginie Repaire est disponible en ligne sur le site de l'ABF :

<http://www.abf.asso.fr/fichiers/media/IMG/ppt/09A1.pps>

2. COLLABORATIONS AVEC D'AUTRES SERVICES

- Christophe Evans a collaboré avec le service Animation dans le cadre de la manifestation autour des Cultural Studies qui s'est tenue le 20 mars 2009 au Centre Pompidou (programmation de la journée, animation d'une table ronde).
- Françoise Gaudet participe au projet de banque d'images lancé par le service de la Bibliothèque numérique. Cette banque à usage interne sera utilisée pour alimenter et documenter les publications de la Bpi, notamment le magazine et le site web. Elle permettra de localiser rapidement et d'utiliser sans risque d'erreur une image en fonction de ses droits et des données descriptives qui lui seront attachées.
- Le service Etudes et recherche a participé au projet Bpi 2012, dans le cadre des trois groupes de travail mis en place en 2009 : Agnès Camus-Vigué était membre du groupe Espaces, Christophe Evans du groupe Collections, et Françoise Gaudet du groupe Extensions des horaires.
- Laure Bourgeaux fait partie du comité web. Elle représente également le service auprès de la mission archives et dans le groupe développement durable, mis en place à la Bpi en 2008.

3. COLLABORATIONS EXTÉRIEURES

- La collaboration avec l'Observatoire des publics du Centre Pompidou, entamée à l'occasion de l'étude sur *Les jeunes usagers de la Bpi et le MNAM* s'est poursuivie en 2009 lors de l'exploitation des différentes enquêtes générales de fréquentation lancées par les deux organismes.
- Les liens entre l'enssib et le SER se sont également resserrés. Christophe Evans, responsable de l'enseignement de la sociologie à l'enssib, est désormais titulaire d'un poste de maître-assistant associé à mi-temps.
- Le SER coopérait de longue date avec Romuald Ripon, chargé de mission à la délégation à la stratégie de la Bibliothèque nationale de France et responsable des études sur les publics. Après son départ, ces relations de travail et d'échange d'information se poursuivent avec ses successeurs, Cécile Touitou et Philippe Chevallier.
- Françoise Gaudet est membre du conseil scientifique du SCD de Paris VII. Elle a participé à sa réunion annuelle le 3 novembre 2009.
- Christophe Evans et Françoise Gaudet sont régulièrement sollicités en tant qu'experts par le MOTif pour participer à des réunions de travail touchant la question des bibliothèques et de leurs publics.
- Christophe Evans est membre du comité de pilotage de l'étude sur les publics du livre numérique en France (CNL / DLL / SNE / BnF / SLF)
- Laure Bourgeaux a participé aux travaux du groupe Qualibib qui s'est constitué à l'instigation d'Olivier Chourrot (SDBIS) en

vue de l'établissement d'un référentiel pour l'amélioration de la qualité de l'accueil dans les bibliothèques. Celui-ci a été publié sous la forme d'un « Livre blanc » sur le site de l'Afnor..

- Christophe Evans participe aux comités de pilotage des enquêtes de publics organisées par le réseau des bibliothèques des Arts et Métiers et de l'enquête sur les publics des bibliothèques de l'UPMC.

4. FORMATIONS DISPENSEES PAR LE SERVICE

4.1 Enseignement

Christophe Evans a assuré à l'ENSSIB (DCB18), l'encadrement de l'UE « Publics » (40h)

4.2 Accueil et encadrement de stagiaires

Le service a accueilli de janvier à mai un conservateur stagiaire, Benjamin Macé, dans le cadre de son stage d'application. Il a réalisé des entretiens auprès d'usagers de la presse en ligne dans l'espace presse de la Bpi : réalisation de 12 entretiens semi-directifs, analyse de contenu et rédaction d'une synthèse.

Un autre conservateur stagiaire, Héloïse Marril, a été sollicité par le SER en tant qu'experte dans le cadre de l'étude sur les librairies indépendantes

(relecture du rapport intermédiaire, participation à une réunion avec les chercheurs).

Le SER a accueilli en stage pendant un mois Marie-Christine Amos, étudiante du D.U « techniques documentaires et médiation culturelle ».

A la demande de leurs tuteurs, le SER reçoit les stagiaires accueillis dans les autres services de la Bpi pour présenter les activités d'études et de recherche.

5. INTERVENTIONS

- 19/01, Le Mesnil Saint-André, (Christophe Evans)
Intervention à la BDY : formation sur la lecture et les publics des bibliothèques 6h

- 6/03, Créteil, (Christophe Evans)
Intervention auprès des étudiants du master livre à l'université Créteil Paris XII 3h

- 12/03, Montpellier (Christophe Evans)
Intervention pour le CNFPT dans le cadre d'une journée de stage sur les publics des bibliothèques 6h

- 20/03, Centre Pompidou (Christophe Evans)
Participation à la soirée sur les cultural studies

- 9/04, Bordeaux (Christophe Evans)
Intervention à l'IUT Michel de Montaigne sur les publics de l'image en bibliothèque

- 23/04, Bourg en Bresse (Christophe Evans)
Intervention à la BDP de l'Ain sur les pratiques culturelles contemporaines

- 28/05, Sénart (Christophe Evans)
Intervention auprès des personnels du réseau des bibliothèques avec Dominique Lahary sur les

pratiques de lecture contemporaines et l'usage des bibliothèques 6h

- 11/06, Congrès de l'ABF (Christophe Evans)
Modération d'un atelier sur l'actualité des sections pour adolescents

- 30/06, Bpi (Agnès Camus-Vigué, Christophe Evans, Françoise Gaudet)
Animation d'un Mardi Info à l'intention du personnel de la Bpi

- 17/09 Caen, (Françoise Gaudet)
Intervention à la Bibliothèque municipale de Caen : formation sur les publics 3 h.

- 24/09, Rennes (Christophe Evans)
Intervention auprès des personnels du réseau des bibliothèques sur les pratiques culturelles contemporaines

- 25 au 27 novembre (Christophe Evans, Françoise Gaudet)
Conception et réalisation d'un stage pour le CNFPT Grande Couronne « Les publics des bibliothèques »
Interventions de Christophe Evans (9 h), et de Françoise Gaudet (6 h).

- 8/10, Paris/Hôpital Robert Debré (Christophe Evans)
Conférence sur la lecture en situation d'urgence

- 08/10, Limoges (Françoise Gaudet)
Intervention dans une journée d'études organisée par l'ABF à Limoges 3 h.

- 5/11, Lecture Jeune, Paris (Christophe Evans)
Intervention sur les faibles lecteurs 3h

- 14/11 Centre Pompidou (Agnès Camus-Vigué)
Intervention dans le colloque *L'écrit et ses médiations : pratiques et expérimentations* : « Objets nomade, usagers sédentaires, enquête sur les utilisateurs d'ordinateurs portables dans les espaces de la bibliothèque ».

-11/12, Brest, UBO, (Christophe Evans)
Intervention sur les pratiques de lecture contemporaines

PUBLICATIONS

Agnès Camus-Vigué, Laure Bourgeaux

« Un festival et ses publics : la fréquentation du cinéma du réel en 2008 », *Bulletin Bpi*, janvier/février/mars 2009, p 17

Agnès Camus-Vigué, Françoise Gaudet,

« Le Centre Pompidou, un tout-en-un culturel ? », *Bulletin Bpi*, avril/août, 2009, p 14

Laure Bourgeaux, Amélie Fresneau,

« Moteur ou labyrinthe ? Le portail documentaire de la Bpi évalué par ses utilisateurs », *Bulletin des bibliothèques de France*, 2009, n°6, p. 73-77.

A paraître début 2010

Muriel Amar, Agnès Camus-Vigué, Christophe Evans, Françoise Gaudet,

« Nomades ou sédentaires ? Les internautes des bibliothèques publiques » in *Evolutions sociotechniques dans les bibliothèques numériques*, Hermès Lavoisier, 2010

Christophe Evans

« Sociologie des publics des bibliothèques : Le métier d'utilisateur », in *Le métier de bibliothécaire*, Yves Alix (dir.), Cercle de la Librairie 2010.