

Service Études et recherche
Rapport d'activité 2011

Bibliothèque publique d'information

SOMMAIRE

BILAN ET PERSPECTIVES	3
LES ÉTUDES ET LA RECHERCHE	4
1. PROGRAMMES DE RECHERCHE (administration de recherche)	4
Étude en cours	4
Programme 2010-2011. Etude quantitative sur le lectorat de la bande dessinée	4
2. ÉTUDES MENÉES EN INTERNE	4
Études achevées en 2010	4
2.1 Si loin, si proche : enquête sur les usagers distants de la Bpi	4
2.2 Préparer le Bac à la Bpi : Etude quantitative	5
2.3 Postures de lecteur	5
2.4 Progresser vers l'inconnu	6
2.5 Presse -Citron	6
Études en cours	7
2.7 Etude sur les publics en difficulté	7
2.8 Etude sur les publics potentiels	7
2.9 Editeurs : les lois du métier	8
ACTIVITÉS SCIENTIFIQUES	9
1. ANIMATION	9
2. COLLABORATIONS AVEC D'AUTRES SERVICES DE LA BPI	9
3. COLLABORATIONS EXTÉRIEURES	10
4. ACCUEIL ET ENCADREMENT DE STAGIAIRES	10
5. INTERVENTIONS ET FORMATIONS ASSUREES PAR LES MEMBRES DU SERVICE	11
6. FORMATIONS SUIVIES PAR LES MEMBRES DU SERVICE	12
PUBLICATIONS	13
Collection Etudes et recherche	13
Publications des membres du service	14
ANNEXE	15
Fréquentation de la Bpi : bilan 2010	15

BILAN ET PERSPECTIVES

L'année 2011 a été marquée par le lancement du projet d'établissement de la Bpi, qui s'est traduit en fin d'année par une réforme de l'organigramme. Le service Etudes et recherche se voit ainsi rattaché à la direction des publics. Il comprend désormais trois postes, deux postes de chargés d'études et un de chef de service, le quatrième poste ayant été supprimé suite au départ de Laure Bourgeaux, qui a obtenu sa mutation pour le SCD de Paris IV.

Le service s'est fortement investi dans les nombreux groupes de travail mis en place dans ce contexte, en assurant notamment le pilotage d'un groupe de réflexion sur le futur espace Nouvelle génération. Il a poursuivi sa contribution au projet en proposant d'approfondir la réflexion sur les publics cibles identifiés dans le projet d'établissement – actifs, seniors, adolescents – actuellement peu représentés à la Bpi. Une étude sur les publics potentiels, réalisée fin 2011, a ainsi permis de collecter de nombreuses données sur les non-publics, et plus précisément sur les personnes non usagères, mais susceptibles *a priori* d'être intéressées par l'offre de la bibliothèque.

C'est également au cours de cette année qu'ont été réalisés les terrains de deux études importantes, lancées par le SER fin 2010. Sur le site de la Bpi, une équipe de chercheurs dirigée par Serge Paugam a effectué une observation participante de 6 mois dans le cadre d'une étude sur les personnes en difficulté, ciblée sur les usages sociaux de la bibliothèque. La synthèse des résultats, attendue début 2012, devrait intéresser non seulement les équipes de la Bpi, mais aussi les nombreux professionnels préoccupés par les questions de cohésion sociale. L'enquête nationale sur le lectorat de la bande dessinée réalisée en partenariat avec le DEPS du ministère de la Culture et de la communication, autre grand chantier de l'année 2011, touche également à son terme. Les résultats seront diffusés à l'occasion du Salon du livre, en mars 2012.

L'année a été riche en publications. Deux études ont été publiées en ligne sur le site des éditions de la bibliothèque : *De l'espace livre au lieu de vie : usages et représentations des librairies indépendantes dans la ville* (Sonja Kellenberger, Fabrice Raffin) ; *Les jeunes et la presse magazine* (Jean-François Barbier-Bouvet, Amandine Pellizzari, Paola Spaventa). La synthèse de l'étude qualitative sur les mangas et les adolescents sera publiée sous forme imprimée pour le Salon du livre 2012, sous le titre *Les mangados : lire des mangas à l'adolescence*. Christophe Evans a par ailleurs assuré la direction de deux ouvrages, parus en 2011, l'un aux Editions du Cercle de la librairie – *Lectures et lecteurs à l'heure d'Internet : Livre, presse, bibliothèques* – l'autre aux Presses de l'enssib, dans la collection Boite à outils : *Mener l'enquête : guide des études de publics en bibliothèque*.

La valorisation de ces travaux pilotés ou réalisés par le service est assurée par l'organisation de journées d'études, des interventions dans des colloques, et de nombreuses actions de formation. En partenariat avec l'enssib, le SER et le service Coopération de la Bpi ont mis en place en 2011 une manifestation annuelle intitulée *Actualité des études Bpi/enssib* afin de présenter les résultats de travaux d'études récents, conduits ou initiés par les deux établissements. La première édition, consacrée à l'*Image de la bibliothèque*, s'est tenue au Centre Pompidou en mai 2011. Autre occasion de diffuser les résultats de recherche : une manifestation organisée en octobre par le service Animation de la Bpi, avec le concours du SER, et intitulée *Précarité et liens sociaux* a permis à Serge Paugam de faire un état des premiers enseignements de son enquête, à l'issue de la phase terrain.

LES ÉTUDES ET LA RECHERCHE

1. PROGRAMMES DE RECHERCHE (*administration de recherche*)

Etude en cours

Programme 2010-2011. Etude quantitative sur le lectorat de la bande dessinée

Jacques Bonneau, Vincent Guillaudeux (Tmo-Régions)

Direction scientifique : Christophe Evans

Etant donné l'importance que semble représenter aujourd'hui la lecture de bandes dessinées, aussi bien sur support traditionnel que sous forme numérique, le service Etudes et recherche de la Bpi et le Département des études, de la prospective et des statistiques (DEPS) du Ministère de la culture et de la communication (MCC) se sont associés pour lancer une étude quantitative de portée nationale, avec le soutien du Service du livre et de la lecture (MCC / Direction générale des médias et des industries culturelles).

L'enquête a été confiée à la société Tmo-Régions. Un échantillon de 4500 personnes âgées de 11 ans et plus, représentatif de la population française, a été interrogé par téléphone ou en ligne, selon la tranche d'âge considérée. Les enfants de 7 à 10 ans ont été pris en compte via un questionnaire auprès des parents, afin de recueillir des informations sociologiques sur les lectorats de la bande dessinée, tous genres confondus, aussi bien chez les jeunes (7-14 ans) que chez les adultes (15 ans et plus).

La synthèse de l'étude est en cours de finalisation. Les résultats de l'étude seront présentés au Salon du livre 2011.

2. ÉTUDES MENÉES EN INTERNE

Études achevées en 2010

2.1 Si loin, si proche : enquête sur les usagers distants de la Bpi

Laure Bourgeaux

Si la Bpi dispose de nombreuses données sur les publics de ses espaces de lecture, elle connaît beaucoup moins bien les profils et les pratiques de ses « usagers distants », entendus ici comme les publics consultant via Internet les ressources offertes en ligne par la bibliothèque. Cette étude, dont les résultats ont été publiés début 2011, visait donc à combler cette lacune.

Exploités en 2010, les résultats d'un questionnaire mis en ligne sur le site de la Bpi ont apporté de nombreux éléments sur la complémentarité éventuelle entre visite sur place et visite en ligne et sur les motivations et les pratiques associées à la démarche de consultation du site Internet de la Bpi. Parmi les enseignements de cette première phase, émerge en particulier l'importance de la notion de proximité qui, paradoxalement, structure la relation entre les usagers distants et l'espace en ligne de la Bpi : proximité physique pour les nombreux répondants qui fréquentent la bibliothèque « sur place », proximité symbolique pour les autres.

Ces premiers résultats ont été complétés par une

phase qualitative. Deux focus groups, l'un réunissant des professionnels des bibliothèques et de la documentation, l'autre divers profils d'usagers du site, ont permis de mieux appréhender les pratiques et les motivations, parfois extrêmement pressantes, des « usagers distants » de la Bpi. Les participants se sont exprimés notamment sur l'organisation de l'information et sur les choix d'intitulés de rubriques. Ils ont par ailleurs fait part d'attentes largement partagées en termes de médiation, d'interaction et d'échange autour des contenus mis en ligne par la Bpi.

Cette étude met donc en lumière les dimensions éminemment sociales et humaines (via la proximité, l'engagement, le dialogue) de la relation établie sur Internet avec l'institution, du moins telle qu'elle est perçue ou souhaitée par les usagers.

Le rapport final est disponible sur le site de la Bpi : http://www.bpi.fr/modules/resources/download/default/Professionnels/Documents/Etudes%20et%20recherche/Usagers_distants_rapport_final.pdf

2.2 Préparer le Bac à la Bpi : Etude quantitative

Christophe Evans, Hélène Deleuze

A première vue, on pourrait croire que les lycéens venus en masse à la Bpi au moment des révisions du baccalauréat entretiennent des relations distantes avec la bibliothèque. L'enquête quantitative par questionnaire auto administré réalisée en mai et juin 2011 apporte un éclairage sensiblement différent sur cette question. On constate en effet que, pour deux tiers d'entre eux, les élèves de terminale interrogés sont venus avant le mois de mai, et que neuf sur dix environ envisagent de revenir à la Bpi après le bac.

Le consensus est fort parmi ces lycéens quant à l'image qu'ils se font de la Bpi. En premier vient l'image d'un « lieu propice à la concentration » (83% des répondants), en second celle d'un « lieu qui permet de ne pas être tenté par Facebook, les jeux vidéo, etc. » (68% des répondants). Ces réponses concordent tout à fait avec les résultats obtenus au cours de l'enquête qualitative réalisée

en mai/juin 2010 : la bibliothèque apparaît avant tout aux lycéens comme un espace normé particulièrement propice aux révisions sans être pour autant un espace très contraignant (2% seulement le pensent comme étant un espace très règlementé).

Un second questionnaire a été diffusé à l'occasion des quatre conférences « Objectif bac » proposées par la Bpi dans ses espaces de lecture. Le niveau de satisfaction des spectateurs s'avère élevé, ainsi qu'il apparaît notamment dans les témoignages spontanés recueillis dans une question ouverte quant au principe de ce type de conférences au sein même de la bibliothèque.

Consultable sur le site de la Bpi :

http://www.bpi.fr/modules/resources/download/default/Professionnels/Documents/Etudes%20et%20recherche/Publics_lyceens_2010.pdf

2.3 Postures de lecteur

Edith Mercier

« Tout commence, dans l'acte de lire, avec le corps (...) Avant même qu'un texte puisse être reconnu et compris, du sens est déjà là, engagé par la position physique du lecteur, l'espace où il exerce, et les perceptions qui l'assaillent¹. »

Pour nombre de personnes enquêtées à la Bpi, le domicile reste le lieu privilégié de la lecture de loisir, ne serait-ce que parce que « chez moi, je peux m'allonger sur le lit, sur le canapé pour lire. » Le mobilier mis à la disposition des lecteurs dans la bibliothèque induirait, semble-t-il, des postures trop contraintes, plus propices à la lecture studieuse qu'à la lecture de détente. En se promenant dans la bibliothèque armée de son carnet de croquis, Edith Mercier a pu néanmoins observer différentes manières de s'approprier les lieux et dresser, à la manière de Georges Perec², un début d'inventaire des diverses postures adoptées dans les espaces de lecture. Ses croquis montrent un rapport naturel qui

s'instaure entre le corps et le livre, et non pas seulement entre l'œil et la page. Ici, le corps illustre sa lecture, peut-être plus que dans l'intimité, car il peut être incité, dans un lieu public à s'affirmer, à signifier sa fonction ou son action.



Consultable sur le site de la Bpi :

http://www.bpi.fr/modules/resources/download/default/Professionnels/Documents/Etudes%20et%20recherche/Postures_lecteurs.pdf

¹ *Esprit*, janvier 1976, p. 10

² G. PEREC, « Lire : esquisse socio-physiologique » in *Esprit*, janvier 1976. Republié in *Penser / Classer* Hachette

2.4 Progresser vers l'inconnu

Agnès-Camus-Vigué

Archipel est un dispositif interactif qui entend proposer, via une borne d'écoute à écran tactile, une exploration intuitive des musiques aventureuses apparues depuis le début du XX^{ème} siècle et développées grâce aux nouvelles techniques d'enregistrement et de modification des images et des sons. Conçu par la Médiathèque de la Communauté française de Belgique et proposé à la Bpi à l'automne 2010, ce dispositif innovant a fait l'objet d'une enquête qualitative auprès des visiteurs.

Trois modalités d'approche du dispositif (ou dynamiques d'usage) ont ainsi été identifiées : *l'exploration restreinte, la progression pas à pas dans un domaine de connaissance, enfin le goût pour l'aléatoire*. Ces dynamiques se combinent avec des projets d'usages qui vont au-delà d'un intérêt ponctuel et supposent un investissement du dispositif décelable dans la répétition des venues et dans le rapprochement établi avec d'autres

activités. Les utilisateurs, dans leurs cheminements, procèdent en partant de repères connus, utilisant des « prises » qu'ils prélèvent sur l'interface (noms des artistes, graphisme des pochettes....), pour se risquer dans l'exploration de territoires inconnus. Trouvant des points d'appui dans leur expérience personnelle, ils font appel au registre de l'émotion. La découverte de ce que présente Archipel paraît pouvoir se situer dans une frange de l'expérience fragile, toujours à redéfinir, qui correspond au temps pour soi. La dimension ludique du dispositif, le fait qu'il soit conçu pour deux personnes et favorise la sociabilité, joue un rôle important dans cette expérimentation d'un temps de découverte culturelle qui laisse au désir la chance d'émerger.

Consultable sur le site de la Bpi

http://www.bpi.fr/modules/resources/download/default/Professionnels/Documents/Etudes%20et%20recherche/Rapport_Archipel.pdf

2.5 Presse -Citron

Agnès-Camus-Vigué

Première manifestation présentée, non pas dans un lieu *ad hoc*, mais au sein même de l'espace presse de la Bpi réaménagé pour l'occasion, l'exposition *Presse-citron* a constitué, pour les usagers de la bibliothèque, un événement au sens où l'entend Paul Ricœur : un temps où « quelque chose arrive, éclate, déchire un ordre déjà établi³ ». S'il s'agissait, pour l'Ecole Estienne, partenaire de la manifestation, d'exposer les meilleurs dessins de presse issus du concours national *Presse-citron*, pour la Bpi l'enjeu était double : réaffirmer sa mission d'actualité au travers de la thématique du dessin de presse, mais aussi tester un dispositif incitant les usagers à diversifier leurs activités au sein même de la bibliothèque, considérée dès lors, non plus comme un simple espace d'études, mais aussi comme un lieu de divertissements et de découvertes.

L'irruption du nouveau, précise Paul Ricœur, appelle inévitablement, « une demande de sens ». L'enquête, menée par observations et entretiens s'est centrée sur ce deuxième temps de

l'évènement, du point de vue des visiteurs de l'exposition et des publics habitués de la bibliothèque. Les usagers ont-ils perçu la nouveauté de cette offre ? Comment s'en sont-ils emparés ?

On constate tout d'abord qu'ils l'ont, pour la plupart, découvert sur le mode de la surprise, ce qui était notamment lié aux caractéristiques du dispositif technique. Les entretiens montrent cependant que la manifestation a rencontré certaines attentes des usagers et que cette rencontre passait par les deux catégories anthropologiques qui structurent, pour chacun, l'expérience du monde : l'espace et le temps. Pour ceux qui se représentent la bibliothèque comme un lieu d'ancrage, l'exposition a parfois été vécue comme une intrusion dans un espace qu'ils se sont approprié. D'autres usagers, plus ouverts à la nouveauté, l'ont saisie comme une opportunité pour explorer un univers mal connu. Quant au temps consacré à la bibliothèque, il demeure avant tout celui de l'étude, principal motif de la venue à la Bpi, et la visite de l'exposition – si elle se réalise – se loge dans un moment de pause. En ce cas, le temps passé dans l'exposition est alors vécu comme un gain supplémentaire, un enrichissement.

³ Paul Ricœur, 1991, « Evènement et sens », *Raisons pratiques, L'évènement en perspective*, Paris, p. 41

Etudes en cours

2.7 Etude sur les publics en difficulté

Serge Paugam, Camila Giorgetti, Ingrid Bejarano, Benoît Roulin
Direction scientifique : Agnès Camus-Vigué

La Bpi est un espace démocratique conçu comme tel par ses fondateurs, y compris dans sa conception architecturale. L'accès au savoir et à la culture au sein de cet espace public est offert à tous sans restriction, sans distinction de classes ou de catégories. C'est sans doute pour cette raison que les personnes les moins dotées en capital culturel peuvent s'y sentir à l'aise et y faire l'expérience d'une appartenance à une communauté ouverte qui les protège et les valorise. La bibliothèque se prête ainsi à une multiplicité d'usages sociaux que cette étude, centrée sur les personnes en situation de précarité, s'attache à identifier.

Le dispositif de l'enquête lancée fin 2010 et placée sous la responsabilité de Serge Paugam repose sur une observation participante de 6 mois et sur des entretiens avec des personnes en difficulté. Les

enquêteurs se sont réparti le terrain en tenant compte des saisons (hiver et été). Pendant la première période, réalisée en janvier-mars 2011, deux enquêtrices ont occupé une place régulière dans la bibliothèque, et établi une liste d'une soixantaine de personnes qu'elles ont estimées en difficulté. Elles ont ensuite procédé à des entretiens.

Un dispositif un peu différent a été utilisé lors de la phase estivale : deux nouvelles enquêtrices ont pris en charge les entretiens, tandis qu'un troisième enquêteur a pratiqué pendant plusieurs mois une observation masquée, en fréquentant assidûment non seulement les espaces de la Bpi, mais aussi les abords du centre Pompidou.

Le rapport final, en cours de rédaction, sera disponible au premier trimestre 2012.

2.8 Etude sur les publics potentiels

Paola Spaventa, Amandine Pellizzari (Société Qualeia)

L'objectif fondamental du projet d'établissement de la Bpi est de diversifier les publics de la bibliothèque. Sachant que les étudiants représentent 65% des usagers et qu'ils tendent à n'utiliser la bibliothèque que dans le cadre de leurs études – et donc à la délaisser une fois entrés dans la vie active –, l'enquête confiée à la société Qualeia cherchait, d'une part, à mettre à jour les attentes de publics peu représentés dans la bibliothèque (actifs et seniors) ; d'autre part à identifier les demandes latentes des publics jeunes dans le domaine des loisirs culturels, en dehors de leurs besoins scolaires ou universitaires. Elle visait par ailleurs à mieux connaître les obstacles, matériels ou symboliques, qui s'opposent à la fréquentation de la bibliothèque et à enregistrer une première réaction d'usagers potentiels au projet d'établissement.

Qualeia a proposé un dispositif original, associant interrogation en ligne via un blog et focus groups constitués de non usagers ou d'ex-usagers de la Bpi. La première phase, centrée sur les actifs et les seniors, a montré que les seniors ne remettent pas en question le format actuel de la bibliothèque et sont plutôt en attente d'accompagnement de leur démarche. Les actifs, pour leur part, souhaitent que

la bibliothèque soit génératrice de méthodes nouvelles plutôt que de contenu, l'objectif étant pour eux de créer ce contenu par eux-même, en fonction de leurs goûts ou leur vie au quotidien. Le volet auto-formation du projet d'établissement a ainsi particulièrement retenu leur attention, de même que l'espace Nouvelle génération, perçu comme un alibi familial, permettant d'initier les jeunes à des pratiques culturelles créatives, ludiques et participatives.

La deuxième phase de l'enquête était consacrée au public naturel de cet espace Nouvelle génération, à savoir la tranche d'âge 13-25 ans. Deux focus groups supplémentaires ont été organisés, réunissant l'un des adolescents, l'autre de jeunes adultes. L'étude confirme la difficulté à définir une offre susceptible d'attirer les adolescents ; les jeunes interrogés étaient néanmoins eux aussi séduits par des propositions permettant l'acquisition de savoir-faire. En revanche, les 18-24 ans apparaissent comme le cœur de cible d'un espace que l'étude crédite d'un fort potentiel de succès, à condition de baliser les orientations du projet et les conditions de sa réalisation.

2.9 Editeurs : les lois du métier

Agnès Camus-Vigué

À travers les procès, les affaires et les limitations de diffusion des livres, l'exposition *Éditeurs, Les lois du métier*, présentée à la Bpi fin 2011, retraçait les occasions au cours desquelles les éditeurs ont été confrontés à l'ordre moral, politique, religieux, économique, depuis l'après-guerre jusqu'à la période contemporaine, et les stratégies auxquelles ils ont eu recours pour poursuivre leur activité.

L'enquête a pris pour objet différentes façons de visiter de l'exposition, visites faites seules ou visites guidées. Cette étude qualitative poursuit le travail engagé sur les dispositifs culturels qui participent à la valorisation des collections offertes en libre-accès à la Bpi. Le champ exploré est donc celui de la médiation. Ces dispositifs favorisent en effet le cheminement des usagers vers les savoirs disponibles dans la bibliothèque, qui pourront leur permettre de mieux comprendre le monde dans lequel ils vivent. Dans l'exposition *Editeurs, les lois du métier*, des objets sont exposés mais aussi des textes, des films, autant de commentaires, de discours qui sont produits par la bibliothèque. De quelle façon les usagers perçoivent-ils cette offre ? Comment celle-ci se combine-t-elle à d'autres démarches de valorisation, comme par exemple la visite guidée de l'exposition ? Telles sont les premières questions qui servent de fil conducteur à cette étude.

ACTIVITÉS SCIENTIFIQUES

1. ANIMATION

- **Images de la bibliothèque. Actualités des études Bpi-enssib.** Petite salle du Centre Pompidou, 17 mai 2011. Manifestation organisée par les services Etudes et recherche et Coopération de la Bpi, en partenariat avec l'enssib.

À l'ère du numérique et des réseaux sociaux, quelle image se fait-on des bibliothèques ? Les clichés datés de lieux poussiéreux, silencieux et réglementés ont encore cours comme le montrent certains résultats d'enquête. Une image en décalage avec la réalité actuelle de bibliothèques affichant des missions innovantes et bénéficiant d'équipements largement renouvelés.

Cette manifestation a constitué le premier numéro du rendez-vous annuel mis en place par la Bpi et l'enssib afin de présenter les résultats de travaux d'études récents, conduits ou initiés par les deux établissements.

L'enregistrement des interventions est disponible en ligne : bibliothèque numérique de la Bpi : http://archives-sonores.bpi.fr/index.php?urlaction=doc&id_doc=3397&rang=1

- **Précarité et liens sociaux : usages de l'espace public.** Rencontre avec Serge Paugam et Claudia Girola. Petite salle du Centre Pompidou, 24 octobre 2011. Manifestation organisée par le service Animation de la Bpi, avec la participation du service Etudes et recherche.

Que sait-on des parcours urbains des personnes en situation de précarité ? Quels lieux publics fréquentent-elles et quels en sont leurs usages ? En s'intéressant à la Bibliothèque publique d'information, établissement culturel qui favorise la mixité sociale, Serge Paugam et son équipe apportent un éclairage sociologique sur ces questions. Les premiers résultats de leur enquête, éclairés par l'expérience de terrain de Claudia Girola, anthropologue, permettent de s'interroger sur l'exclusion, phénomène croissant dans nos sociétés, ainsi que sur les conditions d'accueil et de cohabitation de publics variés dans l'espace public

L'enregistrement des interventions est disponible en ligne : bibliothèque numérique de la Bpi <http://archives-sonores.bpi.fr/doc=3464>

2. COLLABORATIONS AVEC D'AUTRES SERVICES DE LA BPI

- Agnès Camus-Vigué, Christophe Evans et Françoise Gaudet ont participé aux groupes de travail « SOFO » mis en place par la **Direction** dans le cadre du projet d'établissement. Françoise Gaudet a assuré l'animation du groupe de réflexion sur le futur espace « Nouvelle génération » et rédigé le rapport de synthèse de ses travaux.
- Françoise Gaudet a participé au projet de banque d'images lancé par le **service de la Bibliothèque numérique**. Cette banque à usage interne est désormais opérationnelle ; elle permet d'alimenter et de documenter les publications de la Bpi, notamment *De ligne en ligne* et le site web.
- Laure Bourgeaux a participé au groupe projet Intranet, mené par la **mission Communication interne** de la Bpi. En 2011, elle a relayé la responsable du projet, requise par d'autres activités, et achevé la mise au point du cahier des charges, en collaboration avec une collègue du service informatique.
- A la demande du service de la **Coordination bibliographique**, le service Etudes et recherche apporté un appui logistique à un projet d'enquête sur la perception, par les utilisateurs, de l'outil de recherche fédérée en cours d'installation sur les opacs de la Bpi. Agnès Camus-Vigué et Christophe Evans ont assuré dans ce cadre une formation des enquêteurs à l'entretien semi-directif.
- L'enquête *Préparer le Bac à la Bpi*, réalisée à la demande du service **Accueil**, a été réalisée en collaboration avec ce service.
- Le service Etudes et recherche a apporté son appui logistique à l'enquête menée par le service **Communication** sur sa lettre d'information.
- Le service Etudes et recherche collabore régulièrement avec le service **Coopération** dans le cadre de sa mission nationale et avec le service **Animation** (interventions, animations de table rondes, cf. infra).

3. COLLABORATIONS EXTÉRIEURES

- **Site Observatoire de la lecture publique.** Dans le contexte du développement de la communication en ligne, le **Ministère de la culture et de la communication (MCC)** souhaite donner un large écho aux chiffres collectés via ses enquêtes statistiques sur l'activité des bibliothèques municipales, en mettant en place un site dédié, en partenariat avec la Bpi. Le groupe de travail chargé de cette réalisation réunissait Iegor Groudiev (Observatoire de la lecture publique du MCC) Denis Cordazzo, (MCC), Marc Boilloux et Marc-André Grosy (SITM Bpi), Annie Dourlent (C-RI Bpi), Françoise Gaudet (SER). Le site a été créé mi 2011. Il est encore en phase test ; il est prévu de le présenter à la profession à l'occasion du Salon du livre 2012.
- Christophe Evans est titulaire d'un poste de maître-assistant associé à mi-temps à l'**enssib**. (PAST). Il y est responsable des enseignements sur les services et les publics pour la formation des élèves conservateurs et des élèves bibliothécaires.
- Christophe Evans et Françoise Gaudet sont régulièrement sollicités en tant qu'experts par le **MOTif** pour participer à des réunions de travail touchant la question des bibliothèques et de leurs publics. Ils ont notamment participé au comité de pilotage de l'enquête sur les horaires des bibliothèques en Ile de France, qui s'est achevée en 2011.
- Christophe Evans et Françoise Gaudet ont participé en tant qu'experts extérieurs à l'étude sur les facteurs de réussite d'une bibliothèque publique lancée par la **BDP du Val d'Oise**, dont les résultats ont été rendus fin 2011.
- Christophe Evans est membre du comité de pilotage de l'Enquête Observatoire numérique de l'**enssib** sur les pratiques numériques des étudiants, ainsi que du comité de pilotage de l'Enquête Métier de l'**enssib** sur les conservateurs et bibliothécaires.
- Christophe Evans et Françoise Gaudet ont participé au comité de pilotage de l'étude ethnographique sur le métier de bibliothécaire, menée par Bérénice Waty (IIAC – LAHIC – UMR 8177), à la demande du ministère de la culture (**MCC**).
- Christophe Evans a participé au comité d'attribution de l'appel d'offre du **DEPS** « Genre et culture » (25 projets à expertiser).
- Christophe Evans et Françoise Gaudet ont été sollicités en tant qu'experts par la **bibliothèque municipale de Versailles** pour une enquête sur les publics du réseau des bibliothèques de la ville.
- Christophe Evans représente la Bpi aux réunions du groupement d'intérêt scientifique « Institutions Patrimoniales et Pratiques Interculturelles » (**IPAPIC**).
- Françoise Gaudet est membre du conseil scientifique du **SCD de Paris VII**.
- Christophe Evans et Françoise Gaudet organisent régulièrement des stages sur la sociologie des publics, la méthodologie des enquêtes et l'évaluation des services offerts les bibliothèques pour le compte de l'**enssib** et du **Cnfpt**.

4. ACCUEIL ET ENCADREMENT DE STAGIAIRES

- Edith Mercier, étudiante en Master de recherche Arts appliqués (université de Toulouse 2) a effectué un stage d'un mois au SER. Elle a notamment travaillé sur les postures de lecture et produit un rapport disponible sur le site de la Bpi (cf. supra)

5. INTERVENTIONS ET FORMATIONS ASSUREES PAR LES MEMBRES DU SERVICE

- 24/01, Paris, BnF (Françoise Gaudet)
Intervention dans le cadre du *Midi de l'info : Regards croisés Haut-de-jardin/Bpi, qui sont nos publics ?*
- 28/01, Marseille, CRFCB (Christophe Evans)
Formation au concours d'assistant (3h)
- 04/02, Médiadix, (Françoise Gaudet)
Intervention dans le cadre de la formation post recrutement des assistants des bibliothèques (3 h).
- 11/02, Créteil, Université P12 (Christophe Evans)
Intervention pour le parcours de Médiation culturelle : « Les pratiques de lecture en France » (3h)
- 22/02, Clermont-Ferrand, CFCB (Christophe Evans)
Stage de formation aux méthodes qualitatives (6h)
- 03/03, Le Mesnil-Saint-Denis, BDY (Christophe Evans)
Stage organisé pour les bénévoles du réseau : « Pratiques culturelles et pratiques de lecture » (3h)
- 04/04, Bruxelles, Journée d'étude organisée par L'école des Loisirs, Castermann et Flammarion (Christophe Evans)
Intervention sur les pratiques de lecture des adolescents (1h)
- 12/05, Caen, ESAM (Christophe Evans)
Journée d'étude organisée par la BM sur la lecture électronique, intervention « Une expérimentation de liseuses électroniques à la Bpi » (30mn)
- 15/05 Lyon, Assises nationales de la librairie organisées par le SLF (Christophe Evans)
Présentation de l'étude sur les librairies indépendantes
- 15-16/03 Villeurbanne, Enssib (Françoise Gaudet)
Conception et animation, avec B. Béguet, du stage *Evaluer les usages sur place et à distance* (12 h)
- 17/05, Bpi (Christophe Evans)
Intervention sur les lycéens à la Bpi dans le cadre de la journée d'étude *Actualité des études Bpi/enssib*
- 17/05, Bpi (Françoise Gaudet)
Synthèse conclusive de la journée d'étude *Actualité des études Bpi/enssib*
- 18/05, Amiens, CNFPT (Christophe Evans)
Stage sur l'évolution des pratiques culturelles et de la fréquentation des bibliothèques (6h)
- 08/06, Biarritz, CNFPT (Christophe Evans)
Intervention sur l'évolution des pratiques culturelles et de la fréquentation des bibliothèques (6h)
- 16/06, Montpellier, DDLL (Christophe Evans)
Intervention dans le cadre d'une journée d'étude sur les nouveaux espaces : « Quelles attentes pour les bibliothèques ? »
- 8/07, Amiens, CNFPT (Christophe Evans)
Stage sur l'évolution des pratiques culturelles et de la fréquentation des bibliothèques, second volet (6h)
- 15/09, Bpi (Françoise Gaudet)
Présentation du projet Espace Nouvelle Génération à un groupe de conservateurs stagiaires de l'enssib (2 h)
- 22/09, Les Mureaux, BM (Christophe Evans)
Formation intra : « Quelles attentes pour les bibliothèques ? »
- 27/09, Paris, BnF (Christophe Evans)
Présentation de l'ouvrage *Lectures et lecteurs à l'heure d'Internet* dans le cadre des Midis de l'info
- 4/10, Paris, Centre Pompidou (Agnès Camus-Vigué)
« Le plaisir d'incorporer un savoir », intervention dans le cadre de l'après-midi d'étude *Valorisation et production de contenu en bibliothèque* organisée par l'enssib - BBF/Bpi.
- 06/10, Paris, BHVP, (Christophe Evans)
Participation à un débat sur l'évolution des pratiques de lecture pour Paris Bibliothèques
- 17/10, Bruxelles, Réseau des bibliothèques de la ville, Hôtel de Ville (Christophe Evans)
Participation à une journée d'étude, présentation de l'ouvrage *Lectures et lecteurs à l'heure d'Internet*
- 24/10, Paris, Centre Pompidou (Agnès Camus-Vigué)
Animation de la rencontre entre Serge Paugam et Claudia Girola *Précarités et liens sociaux – usages de l'espace public*
- 17/11, Poitiers, Média Centre-Ouest (Christophe Evans)
Participation à une journée d'étude sur les pratiques numériques : « La Bpi sur les réseaux sociaux numériques »
- 24/11, Villeurbanne, enssib (Françoise Gaudet)
Intervention dans le cadre de la FIBE sur l'évaluation des usages (3 h)
- 29/11, Bordeaux, Médiaquitaine (Christophe Evans)
Stage sur la méthodologie des enquêtes de public (6h)

- 01/12, Lecture jeunesse/BDP Marne (Christophe Evans)
Intervention sur les adolescents et les bibliothèques (1h15)
- 02/12, Montreuil, CPLJ (Christophe Evans)
Intervention sur les adolescents, la lecture et les bibliothèques (3h)
- 08/12, Mont-de-Marsan, BDP Landes (Christophe Evans)

Participation à une table ronde sur les nouvelles attentes en bibliothèque

- 13-15/12 Levallois-Perret, (Christophe Evans, Françoise Gaudet)
Conception et réalisation d'un stage pour le CNFPT Grande Couronne « Les publics des bibliothèques »
Interventions de Christophe (9 h), et de Françoise Gaudet (9 h).

6. FORMATIONS SUIVIES PAR LES MEMBRES DU SERVICE

Agnès Camus-Vigué a soutenu en novembre 2011 un Master de psychologie clinique à l'Université Rennes 2 dans le cadre d'un congé formation. Ce travail s'est inscrit dans une procédure de validation des acquis de l'expérience. Elle poursuit actuellement sa formation, pour obtenir le diplôme de psychologue clinicienne, en suivant le cursus de licence.

PUBLICATIONS

Collection Etudes et recherche



De l'espace livre au lieu de vie : usages et représentations des librairies indépendantes dans la ville

Sonja Kellenberger, Fabrice Raffin

Editions de la Bibliothèque publique d'information
10 2-84246-121-5 ; 13 978-2-84246-121-8

Téléchargeable sur le site des éditions de la
Bibliothèque publique d'information :

<http://editionsdelabibliotheque.bpi.fr/livre/?GCOI=84240100966440>

La librairie indépendante, un commerce « pas comme les autres » dit-on, « un maillon fragilisé dans la chaîne du livre » dit-on aussi, qui tente de se repositionner aujourd'hui à partir de ses particularités, réelles ou rêvées, perçues par les professionnels.

Mais les clients ? Que perçoivent-ils de ces enjeux ? Que signifie aujourd'hui fréquenter une librairie indépendante ? Cette enquête qualitative leur donne la parole. À travers les témoignages recueillis par Sonia Kellenberger et Fabrice Raffin, à Paris, en Seine-Saint-Denis ou en régions, la diversité des fonctions assumées par les librairies et leur impact sur le territoire deviennent manifestes. La librairie apparaît tout à la fois comme un commerce, un espace culturel de proximité, un lieu d'expériences et de rencontres autour du livre : en bref, « un lieu important pour la ville, un lieu stratégique » sans lequel une ville ne saurait être tout à fait une ville.



Les jeunes et la presse magazine

Jean-François Barbier-Bouvet, Amandine

Pellizzari, Paola Spaventa

Editions de la Bibliothèque publique d'information
ISBN- 10 2-84246-145-2 ; 13 978-2-84246-145-4

Téléchargeable sur le site des éditions de la
Bibliothèque publique d'information :

<http://editionsdelabibliotheque.bpi.fr/livre/?GCOI=84240100854950>

À l'heure d'Internet, l'intérêt des adolescents et des jeunes adultes pour la presse magazine ne faiblit pas. Comment expliquer cet attrait persistant pour le magazine imprimé ?

Une enquête en trois temps apporte ici des éléments de réponse. Jean-François Barbier-Bouvet dresse un état des lieux en observant finement l'impact des principaux titres de la presse magazine chez les 15-30 ans. Paola Spaventa et Amandine Pellizzari ciblent pour leur part la tranche d'âge des 20-30 ans. Elles présentent une étude sémiotique portant à la fois sur les titres les plus en affinité avec cette tranche d'âge et sur ceux qui, au contraire, malgré leur volume de diffusion important, voient les jeunes adultes sous-représentés dans leur lectorat. Enfin, la synthèse de l'étude de réception qu'elles ont menée à partir d'entretiens approfondis et de focus groups vient compléter l'ouvrage.

Pour Jean-François Barbier-Bouvet, la lecture des magazines fait sans doute le pont entre la lecture en continuité, propre au livre, et la lecture de prélèvement, propre à Internet. En ce sens, la presse magazine se présente aujourd'hui comme un véritable laboratoire des nouvelles manières d'écrire. Et de lire.

Publications des membres du service

Direction d'ouvrage

Christophe Evans

Mener l'enquête : guide des études de publics en bibliothèque, dir. par C. Evans, Presses de l'enssib, 2011.

Lectures et lecteurs à l'heure d'Internet : Livre, presse, bibliothèques, dir. par C. Evans, Editions du Cercle de la Librairie, 2011

Articles

Muriel Amar, Agnès Camus, Christophe Evans et Françoise Gaudet

« Nomades ou sédentaires ? Les internautes des bibliothèques publiques », in *Evolutions sociotechniques des bibliothèques numériques*, dir. par Fabrice Papy, Hermès, 2011

Christophe Evans

« Lecteurs du Bulletin des bibliothèques de France », avec Yves Desrichard, *Bulletin des bibliothèques de France*, t. 56, n°5, 2011.

Françoise Gaudet

« L'enquête de public en 10 leçons ½ » in *Mener l'enquête : guide des études de publics en bibliothèque*, Evans C. (dir.), Presse de l'enssib, 2011.

« L'intime et l'étrange : lire de la fiction en bibliothèque » in *Lectures et lecteurs à l'heure d'Internet : Livre, presse, bibliothèques*, Evans C. (dir.), Editions du Cercle de la Librairie, 2011

« Un bol de cacahuètes : les jeunes adultes et la presse magazine » in *De ligne en ligne*, n°4, janvier – mars 2011

ANNEXE

Fréquentation de la Bpi : bilan 2010

Mois	Nb Jours Ouverture	Fréquentation	
		Totale	Moyenne
Janvier	27	139 790	5 177
Février	24	124 084	5 170
Mars	26	138 973	5 345
Avril	26	130 107	5 004
Mai	25	124 491	4 980
Juin	26	112 542	4 329
Juillet	27	100 362	3 717
Août	26	126 279	4 857
Septembre	26	123 196	4 738
Octobre	27	137 536	5 094
Novembre	25	127 513	5 101
Décembre	27	123 747	4 583
TOTAUX	312	1 508 620	4 835

Au total, **1 508 620** entrées ont été enregistrées au cours de l'année 2011. Ce chiffre est supérieur à celui enregistré en 2010 (1 479 198 entrées), mais il est à noter que le nombre de jours d'ouverture est également supérieur (312 contre 307 en 2010) en raison des mouvements sociaux nationaux du mois d'octobre 2010.

La moyenne quotidienne des visites, quant à elle, s'établit à 4 835 contre 4 818 en 2011. Le phénomène de baisse régulière du nombre d'entrées quotidiennes observé depuis 2002 semble donc avoir atteint un palier, ainsi qu'il apparaît dans le tableau ci-dessous. Les variations saisonnières de 2011 sont en effet très proches de celles enregistrées en 2010.

Evolution de la moyenne quotidienne des entrées depuis 2001

Récapitulatif	2 001	2 002*	2003	2004	2005	2006**	2007***	2008	2009****	2010	2011
Nombre d'entrées	1 969 921	1 979 183	1 898 011	1 856 356	1 770 675	1 475 964	1 614 018	1 602 735	1 431 280	1 479 198	1 508 620
Moyenne quotidienne des entrées	6 769	6 364	6 162	5 931	5 730	5 549	5 362	5 204	4 953	4 818	4 835
Evolution Moyenne Quotidienne		-6,36%	-3,28%	-3,89%	-3,51%	-3,26%	-3,48%	-2,96%	-4,82%	-2,72%	0,35%

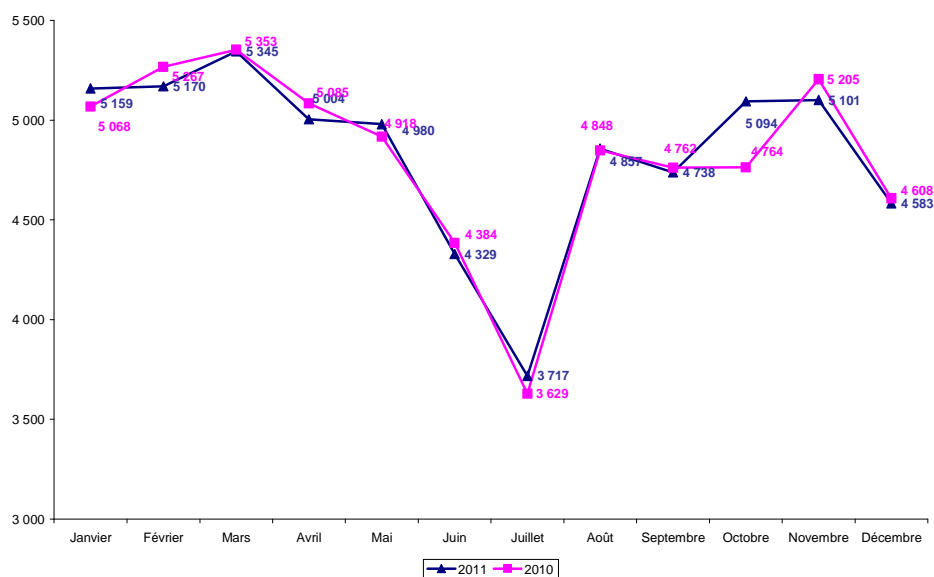
* Fin 2001, instauration du plan vigipirate, dont les effets se sont fait sentir à partir de 2002

** La Bpi a fermé 2 mois et demi pour travaux pendant l'été 2006

*** En 2007, la Bpi a fermé pour travaux du 17 au 27 septembre inclus

**** En 2009, la Bpi a fermé du 23 novembre au 17 décembre inclus en raison d'un mouvement social national

Variations saisonnières 2010-2011



Le nombre des entrées est étroitement corrélé à la durée de visite. Il faut se rappeler en effet que le nombre de personnes simultanément présentes dans la bibliothèque ne peut excéder 2134, pour des raisons de sécurité. Ce chiffre une fois atteint, les entrées ne s'effectuent plus qu'au rythme des sorties, et les files d'attente commencent à se former. En conséquence, ce sont aussi la capacité d'accueil et l'augmentation de la durée de visite qui limitent l'accès à la bibliothèque.

Aussi, le résultat paradoxal est que le nombre d'entrées chute les jours où l'établissement est le plus saturé, notamment le dimanche, jour de grande affluence. C'est ainsi que la moyenne des entrées du dimanche s'établit en 2011 à 4 547 contre 5 325 le lundi.

Variations hebdomadaires

