

Service Commun de la Documentation



LYON 1

RAPPORT D'ACTIVITE 2008

TABLE DES MATIERES

INTRODUCTION.....	1
RESSOURCES	2
RESSOURCES HUMAINES	2
BUDGET 2008	2
ACTIVITE.....	3
LES FLUX	3
L'ENQUETE DE SATISFACTION LIBQUAL+ 2008	3
LES BUFM, BIBLIOTHEQUES ASSOCIEES, EN ROUTE VERS L'INTEGRATION.....	3
LA REHABILITATION DE LA BU SCIENCES (DOMAINE DE LA DOUA)	4
LES SERVICES.....	4
<i>Le Prêt entre bibliothèques (PEB)</i>	4
<i>Le service de renseignement en ligne (REL)</i>	4
<i>La formation des usagers</i>	5
ACQUISITIONS ET POLITIQUE DOCUMENTAIRE.....	5
LE POLE SCIENCES	6
LE POLE SANTE	6
LES CADIST CHIMIE-PHARMACIE - POLE ASSOCIE BNF	6
LES PERIODIQUES ET LA DOCUMENTATION ELECTRONIQUE	7
LES ABONNEMENTS PAPIER	7
LES RESSOURCES ELECTRONIQUES.....	7
LE SYSTEME D'INFORMATION ET BIBLIOTHEQUE ELECTRONIQUE (SIBE).....	7
LE PORTAIL DOCUMENTAIRE.....	7
LE SYSTEME INTEGRE DE GESTION DE BIBLIOTHEQUE (SIGB).....	8
LA GESTION ELECTRONIQUE DES DOCUMENTS (GED).....	8
COMMUNICATION ET CULTURE	8
MISSION COMMUNICATION.....	8
MISSION CULTURE.....	8
CHIFFRES-CLES DU SCD 2008 (DONNEES ESGBU 2008) :.....	9

Introduction

La Bibliothèque de l'Université Claude Bernard Lyon 1, Service commun de la Documentation, élabore et met en œuvre la politique documentaire de l'Université.

La Bibliothèque compte 7 unités documentaires dont deux pôles majeurs :

- la BU Santé (Domaine Rockefeller - Lyon 8^{ème})
- la BU Sciences (Domaine de la Doua - Villeurbanne)

L'année 2008 a été marquée par le déploiement d'une enquête de satisfaction des usagers (LibQual+), l'ouverture du portail documentaire Lyon 1 et de ces deux co-portails (Santé et Chimie-Pharmacie), et la réhabilitation de la BU Sciences. Ce chantier a nécessité l'ouverture d'une BUP (Bibliothèque Universitaire Provisoire) en octobre 2008, ce qui a eu des répercussions importantes, non seulement sur la BU Sciences, mais également sur tout le réseau de l'UCBL.

A l'automne 2008, la réorganisation globale du SCD a été lancée dans l'objectif de réaliser la transversalisation de l'ensemble de ses services. Un groupe de travail a été constitué avec pour mission de proposer un nouvel organigramme et de réfléchir à la mise en place de la nouvelle organisation et à la définition de nouveaux profils de poste.

Ressources

Ressources humaines

- Résultats de la campagne d'avancement : 4 personnes ont changé de grade.
- Etudiants employés pour le service public : 24 étudiants employés, pour un total de 4 217 heures (21 étudiants en Santé pour 3 896 heures ; 3 étudiants en Sciences pour 321 heures).
- Mouvements des personnels :
 - Départs :
 - Retraites : 6
 - Mutations : 4
 - Arrivées :
 - Mutations : 8
 - Nomination : Dominique WOLF, directrice du SCD au 1^{er} septembre 2008.
- Répartition des personnels (ETP) : pour l'année 2008, les personnels du SCD toutes catégories confondues représentaient l'équivalent de 80, 24 ETP (équivalent temps plein).

Budget 2008

Budget du SCD : 4 286 128 euros.

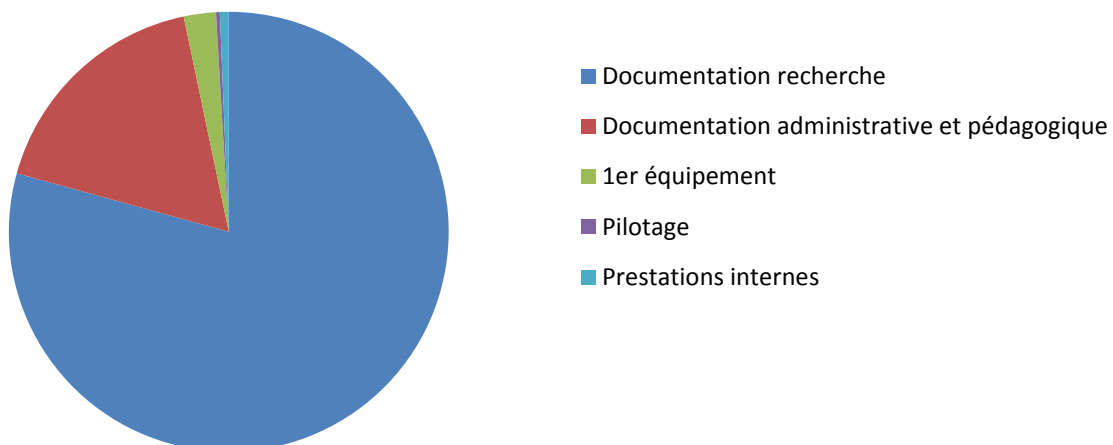
Taux d'exécution budgétaire : 96,39%.

Dépenses totales : 4 141 093, 23 euros

→ SCD : 3 503 709, 52 euros

→ Groupement de commandes : 591 014, 80 euros

Répartition des dépenses par destination



Activité

Les flux

Le volume d'horaires d'ouverture est en constante progression sur toutes les bibliothèques du SCD, hormis la BU Sciences qui était en travaux pendant cette période.

En 2008, le nombre d'entrées global est en baisse significative de 10 %. Les travaux de réhabilitation de la BU Sciences en sont une explication très plausible (diminution de plus de 140 000 entrées par rapport à 2007). On constate que le flux des entrées est toujours lié au rythme des enseignements : pic important en mars et avril, ainsi que d'octobre à décembre.

En 2008, le nombre de prêts, toujours lié au rythme des entrées, est en baisse de 7,5 %. La baisse de la BU Sciences est compensée par l'augmentation des antennes Santé et de la BU de Mathématiques.

Les pics de fréquentation et de prêts se situent à proximité des examens, toutes disciplines confondues : cela montre que les bibliothèques continuent d'être des lieux où les visiteurs sont majoritairement des étudiants, que ceux-ci y viennent pour travailler, pour utiliser la documentation ou pour emprunter.

	Nombre de lecteurs	Nombre d'entrées	Nombre de prêts
Bibliothèques de Sciences (BU Doua, Gerland et Mathématiques)	5 277	182 636	68 829
Bibliothèques de Santé (BU Rockefeller, Lyon Sud, Laennec et Odontologie)	5 562	646 853	81 516
Total SCD	10 839	829 489	150 345

L'enquête de satisfaction LibQual+ 2008

Au printemps 2008, une enquête de satisfaction des usagers (LibQual+) a été déployée. Cette enquête s'inscrit dans la démarche qualité entreprise au SCD depuis 2005, afin de mesurer l'adéquation des services aux besoins des usagers. La structure de cette enquête est innovante puisqu'elle se fonde sur la perception des usagers (niveau minimal attendu, niveau idéal souhaité et niveau observé) en matière de service rendu, de bibliothèque en tant que lieu, et de pertinence de l'information. Les résultats globaux de cette enquête montrent que le « poids des bâtiments » fait pencher dans le négatif la perception globale de satisfaction des usagers. En effet, les usagers sont très insatisfaits des bâtiments (les étudiants de la BU Doua sont toutefois plus critiques que ceux de Rockefeller, sans doute à cause du déménagement qui laisse beaucoup moins de places de travail). La perception du service rendu est plutôt correcte et l'information fournie est juste suffisante, même si elle est davantage critiquée en Sciences qu'en Santé (ici, l'impact des travaux de réhabilitation est très net en 2008 par rapport à 2007 : si les collections niveau étudiant demeuraient disponibles à la bibliothèque provisoire ou en accès indirect dans le magasin, d'autres documents étaient inaccessibles pendant les travaux).

Les BUFM, bibliothèques associées, en route vers l'intégration

L'Institut Universitaire de Formation des Maîtres a été intégré à l'Université Claude Bernard Lyon 1 le 1^{er} juillet 2007. En conséquence, dans le cadre du décret n°85-694 du 4 juillet 1985, le SCD de l'IUFM est devenu à cette date Bibliothèque associée au SCD. Les directions de l'IUFM et du SCD ont souhaité conserver le statut de bibliothèque associée pour 2008. Toutefois, cette année a permis d'organiser l'intégration de l'ex-SCD de l'IUFM, prévue au 1^{er} janvier 2009 sous le nom de Bibliothèque universitaire de formation des maîtres, département du SCD. La

conservatrice de l'IUFM a donc pris part aux groupes de travail sur la réorganisation du SCD de Lyon 1 et sur la place de l'ex-SCD de l'IUFM dans le SCD, dans un contexte de réforme de la formation des maîtres.

La réhabilitation de la BU Sciences (domaine de la Doua)

La réhabilitation de la BU Sciences s'est poursuivie, avec les aléas inévitables de tout chantier en site occupé. De nombreuses perturbations ont entraîné la fermeture imprévue de la BUP (BU provisoire) et une réorganisation de son fonctionnement, afin de répondre aux impératifs du chantier d'une part, et de prendre en considération les bonnes conditions de travail du personnel et des étudiants.

Afin de permettre aux étudiants de travailler dans des conditions plus confortables le samedi, un amphi a été ouvert à proximité de la BU provisoire sur le campus de la Doua. Toutefois, le nombre restreint de places assises en semaine ainsi que le faible volume de collections proposées en libre-accès n'ont pas permis d'assurer un service de qualité tout au long de l'année.

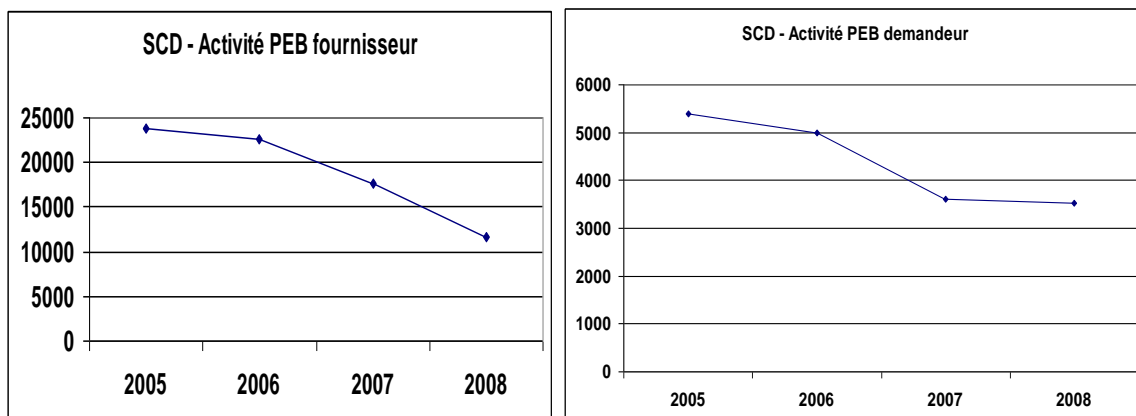
A noter que la deuxième tranche, qui devait se dérouler à la suite de la première, a pu être affermée au cours de l'année 2008, ce qui a permis de réaliser en une seule fois et de façon plus rationnelle l'ensemble des travaux prévus.

Les services

Le Prêt entre bibliothèques (PEB)

Les volumes du PEB sont en baisse sensible depuis 2006, sans doute à cause du développement de la documentation électronique, et du coût du PEB. On enregistre toutefois une baisse notable entre 2007 et 2008 pour des raisons d'ordre conjoncturel. En effet la Bibliothèque de Sciences dont l'activité de PEB fournisseur de documents est la plus forte au niveau du SCD Lyon 1 a dû fermer temporairement son site aux bibliothèques du réseau national en raison des travaux de réhabilitation de la bibliothèque menés pendant cette période. Cette même bibliothèque a vu en revanche augmenter ses demandes aux bibliothèques du réseau pour satisfaire localement un public à qui les ressources documentaires faisaient défaut. En 2008, le service du PEB de Lyon 1 a reçu 11 673 demandes et en a satisfaites 10 505 ; le SCD a fait 3 527 demandes, dont 3 316 ont été satisfaites.

Comparaison de l'activité du PEB entre 2005 et 2008 au niveau du SCD



Le service de renseignement en ligne (REL)

Le REL (service de renseignement en ligne) est actuellement géré par 6 groupes de « répondants » correspondant aux 6 grands types de questions qui peuvent être posées par les usagers (renseignements pratiques en Sciences et en Santé, renseignements bibliographiques en Sciences et en Santé, renseignements en informatique et

documentation électronique, renseignements pratiques sur le SCD). En 2008, le SCD a reçu en moyenne 6 questions par semaine. Près de 50 % des questions concernent la documentation électronique (questions sur les accès notamment). Le service de renseignement en ligne fait partie du réseau SI@DE (Service d'Information @ la DEmande) depuis 2008.

La formation des usagers

Depuis 2005, la formation des usagers ne cesse de progresser, ce qui a poussé le SCD à élargir son équipe de formateurs. Les formations sont de plus en plus sollicitées par les enseignants-chercheurs, grâce au travail des responsables de la formation et à la mise en place progressive des commissions documentaires qui ont été l'occasion, au cours de l'année 2008, de présenter l'offre de formations du SCD. La particularité du contexte local et la collaboration avec les Hospices Civils de Lyon ont amené le SCD, dans le domaine médical, à étendre ses formations à un public non étudiant mais inscrit dans l'une des bibliothèques de Lyon 1. La collaboration avec le service ICAP s'est poursuivie pour l'évaluation de certains enseignements et pour la refonte du didacticiel IRIDOC utilisé dans l'enseignement des L1 de Sciences. Enfin la mise en ligne systématique des cours sur la plateforme pédagogique SPIRAL de Lyon 1 témoigne de l'inscription à part entière de ces formations dans l'enseignement.

	Nombre d'heures de formation hors cursus	Nombre de personnes formées hors cursus	Nombre d'heures de formation dans les cursus	Nombre de personnes formées dans les cursus
Bibliothèques de Sciences (BU Doua)	9	25	854	1233
Bibliothèques de Santé (BU Rockefeller, Lyon Sud et Odontologie)	105	247	102,5	546
Total SCD	114	272	956,5	1779

Acquisitions et politique documentaire

Accroissement documentaire en 2008

	Nombre d'ouvrages (volumes)	Nombre de périodiques papiers (abonnements)	Dépenses (ouvrages)	Dépenses (périodiques papiers)
Bibliothèques de Sciences (BU Doua, Gerland et Mathématiques)	5 262	427	182 719	505 685
Bibliothèques de Santé (BU Rockefeller, Lyon Sud, Laennec et Odontologie)	4 939	565	150 534	553 965
CADIST (Chimie et Pharmacie)	440	383	56 106	748 074
Total SCD	10 641	1 375	389 359	1 807 724

Le pôle Sciences

La réhabilitation de la BU Sciences a freiné les acquisitions dans ce domaine, l'activité s'étant plutôt concentrée sur la préparation physique des collections (désherbage et rééquipement) et sur la réflexion menée autour de l'organisation des collections de la nouvelle BU Sciences en 6 pôles thématiques, sans plus de distinction entre niveau chercheur et niveau étudiant.

Pour les ouvrages niveau étudiant, la politique d'acquisition de 2008 a privilégié les L1 ; pour les ouvrages niveau chercheur, les acquisitions ont conservé le même niveau d'accroissement qu'en 2007. Toutefois, les statistiques de prêt montrent une réelle désaffection des enseignants-chercheurs pour les monographies (excepté pour les chercheurs en mathématiques, qui représentent 39% des emprunteurs de la BU de mathématiques), ce qui amène à envisager des collections tournées vers l'électronique. Le fonds chercheur de la BU Sciences sera transféré en 2009 dans la bibliothèque de mathématiques afin d'enrichir ses collections. Une subvention du CNL a permis de développer un fonds d'histoire et d'épistémologie des sciences.

Le pôle Santé

En BU Santé, la mise en place de commissions documentaires a permis de définir deux axes prioritaires d'accroissement des collections : celles destinées aux étudiants de PCEM1 et aux étudiants préparant l'examen national classant.

Le budget monographie à destination des étudiants a augmenté de 15%, pendant que celui à destination des chercheurs reste faible (il concerne essentiellement les collections de Pharmacie acquises grâce à la subvention de la BnF dans le cadre du Pôle associé) : cela confirme que les chercheurs en médecine utilisent plutôt les périodiques. Enfin, les subventions du CNL ont permis de développer un nouveau fonds en sciences humaines. Globalement le budget de la BU Santé et des bibliothèques annexes a augmenté.

Les CADIST Chimie-Pharmacie - Pôle associé BnF

Une étude menée sur le fonds de revues papier vivantes fin 2008 confirme le rôle national joué par les fonds CADIST / BnF : 40% des titres en pharmacie et 46% en chimie bénéficient d'au plus deux localisations sur le réseau national ; les *unica* correspondent respectivement à 20% et 11% des fonds.

Du côté des ouvrages, si Lyon 1 est leader dans de nombreux domaines, l'activité du PEB baisse cependant dans son ensemble. Cette baisse est particulièrement marquée du côté de la chimie, du fait de la fermeture des sous-sols de la BU Sciences pendant 9 mois. Mais on note aussi un mouvement descendant du côté de la pharmacie (-30%), plus sensible pour le réseau des bibliothèques universitaires que pour les clients extérieurs (-17%).

Sur le plan local, l'activité de prêt d'ouvrages et de consultation des revues papier a été quasi nulle côté Sciences/Chimie puisque les collections de niveau recherche étaient inaccessibles au public. Du côté Santé/Pharmacie, il convient de noter que les prêts d'ouvrages chercheur sont en augmentation régulière d'année en année (+ 15% en 2008). La politique d'acquisition 2008 en monographies a répondu à trois préoccupations principales : répondre aux besoins locaux, chercher la complémentarité au niveau national, et porter une attention particulière aux domaines en pointe. L'achat des ouvrages (papier et électronique) est financé à 70% par la subvention de la BnF (cet apport sera réduit en 2009 car la BnF a annoncé sa décision de réorienter sa politique d'aide en direction des actions patrimoniales). La part prise sur les ressources propres de la bibliothèque, en augmentation constante, est essentiellement affectée aux dépenses de périodiques pour permettre le maintien des abonnements existants. Il a donc été décidé de procéder à des désabonnements pour l'année 2009 et de réfléchir au développement d'une coopération entre CADIST pour coordonner les domaines d'acquisition.

Enfin, au titre de sa mission de conservation, le SCD a décidé de numériser une partie de sa Réserve Pharmacie (ouvrages du 16^e au 19^e siècle) et de la rendre accessible depuis le portail documentaire de Lyon 1. En 2008, un corpus de 41 titres a été numérisé pour un coût de 37 159, 45 €.

Les périodiques et la documentation électronique

Budget : 1 589 430 EUR TTC (périodiques papier) + 551 122 EUR TTC (documentation électronique), soit au total : 2 140 552 EUR TTC.

Les abonnements papier

La collection de périodiques papier du SCD s'est élevée à 1 589 430 EUR pour l'année 2008 (attention, il s'agit du coût réel de la collection ; ces chiffres ne tiennent pas compte des prépaiements effectués l'année précédente).

	2006	2007	2008
Périodiques Français papier sciences	22 000,00	22 206,00	17 206,00
Périodiques Français papier santé	11 563,00	11 660,00	10 000,00
Périodiques Etrangers papiers sciences	370 133,00	417 670,00	412 670,00
Périodiques Etrangers papiers sciences Cadist	547 357,00	617 370,00	617 370,00
Périodiques Etrangers papiers santé	297 789,00	322 207,00	313 867,00
Périodiques Etrangers papiers santé Cadist	219 661,00	218 317,00	218 317,00
TOTAL PERIODIQUES PAPIER	1 468 503,00	1 609 430,00	1 589 430,00

Les ressources électroniques

La répartition des coûts de la documentation électronique pour l'année 2008 est la suivante :

- Périodiques électroniques : 367 919, 66 euros
- Encyclopédies françaises : 45 305, 98 euros
- Encyclopédies étrangères : 4 255, 37 euros
- Bases de données : 133 641, 33 euros
- Total documentation électronique : 551 122, 34 euros

Le nombre de téléchargements de la documentation électronique (825 926 téléchargements en 2008) est en hausse de 6,4% par rapport à 2007. Toutefois, pour la deuxième année consécutive, des bouquets électroniques ont été supprimés ou réduits car le budget alloué ne permettait pas de faire face à la hausse des abonnements.

L'Université Claude Bernard Lyon 1 partage certaines ressources avec d'autres établissements lyonnais, comme Pascal ou SciFinder Scholar, et participe activement à Couperin (Consortium Universitaire des Périodiques Numériques) afin d'acquérir dans les meilleures conditions et aux tarifs les plus intéressants la documentation en ligne. Le SCD est porteur de deux groupements de commandes, ACS (American Chemical Society) et Wiley, et a avancé la somme de 592 994, 59 EUR TTC. En 2008, Lyon 1 a renégocié le groupement de commandes ACS dans le cadre de Couperin pour 2009-2011, mais a abandonné le groupement de commandes Wiley (devenu trop lourd à la suite de la fusion Wiley/Blackwell).

Le Système d'Information et bibliothèque électronique (SIBE)

Le portail documentaire

Le portail documentaire Lyon 1 et les deux co-portails (Santé et Chimie-Pharmacie) ont ouvert en janvier 2008, mais de façon incomplète : l'année 2008 a donc été consacrée à la stabilisation du portail et à la finalisation de certains

modules. Pour 2008, le SCD a des statistiques partielles du portail documentaire fournies par l'outil xiti mis en place sur les pages rédactionnelles : 163 257 visiteurs ont effectué 219 649 visites et 720 306 pages ont été chargées au total. Si la page d'accueil remporte un vif succès et remplit son rôle d'orientation et de facilitation, les rubriques sont relativement peu consultées et représentent moins de 30% du total de pages chargées. La recherche documentaire demeure la rubrique la plus utilisée avec 126 795 chargements de pages, suivie par la rubrique informations pratiques (46 073 chargements de pages). Ces faibles statistiques de consultation ont interpellé le SCD et l'ont incité à mettre en place début 2009 un groupe de travail sur le sujet.

Le Système intégré de gestion de bibliothèque (SIGB)

L'assainissement de la base SIGB, initié en 2006, a été poursuivi. Parallèlement, plusieurs réflexions ont été menées sur les conséquences pour le SIGB du déménagement vers la future BU Sciences et de l'intégration de l'IUFM.

Enfin, un important travail de prospection sur les logiciels libres a été mené, avec notamment la participation à des groupes de travail SIGBL Rhône Alpes et au Symposium OPENIWORLD organisé par Lyon 2 (juin 2008), ainsi que des tests sur Koha V2 et V3.

La Gestion électronique des documents (GED)

En 2006, Lyon 1 s'est porté volontaire pour participer au dispositif STAR (Signalement des Thèses, Archivage et Recherche). Toutefois, si le Conseil d'Administration de l'Université Claude Bernard a validé le dépôt officiel des thèses en 2008, il ne pourra être mis en place qu'en 2009.

Le SCD a assuré un grand nombre de mises en ligne au cours de l'année (le fonds Gallavardin, en ligne depuis septembre 2006, a ainsi été complété), notamment pour les productions UCBL (43 mémoires d'orthophonie et 61 annales disponibles en ligne en 2008).

Communication et culture

Mission Communication

En 2008, la mission communication s'est fortement axée sur le chantier de rénovation de la BU Doua (poursuite du travail de signalétique des travaux et mise en place d'un blog - BU Chantier – permettant de montrer les évolutions du chantier de rénovation de la BU Doua à ses usagers, mais également aux bibliothèques qui souhaitent entreprendre le même type de réhabilitation).

Le travail de communication interne a été poursuivi, avec notamment la mise en place d'un point d'information une fois par semaine dans les deux bibliothèques têtes de réseau en Sciences et en Santé.

Mission culture

La BU a participé à la Fête de la science avec une exposition sur l'histoire de l'enseignement médical (« De l'anatomie à l'acupuncture »), qui proposait environ trente ouvrages du fonds ancien, accompagnés de textes. Si l'exposition a été visitée par 300 personnes pendant la semaine de la Fête de la science, sa mise en ligne lui a garanti un accès plus large. Une conférence-débat sur la place des médecines alternatives à l'université, réunissant 4 intervenants (médecins et philosophes) a attiré 150 personnes.

Chiffres-clés du SCD 2008 (données ESGBU 2008) :

Total recettes 2008		3 424 653 euros
Total dépenses 2008		3 503 709 euros
Nombre d'entrées	BU Sciences	105 178
	BU Santé	382 526
Nombre de prêts	BU Sciences	54 458
	BU Santé	57 798
Catalogue en ligne : nombre de sessions		322 658
Périodiques électroniques : nombre d'articles téléchargés		859 899
Nombre global d'ouvrages du PEB fournisseur		10 505 demandes satisfaites sur 11 673 reçues
Budget documentaire total de l'université		4 192 300 euros