

PEB NON AUTORISE

**École Nationale Supérieure  
des Sciences de l'Information  
et des Bibliothèques**

**Diplôme de conservateur de bibliothèque**

**RAPPORT DE STAGE**

**L'Avery Architectural and Fine Arts Library :  
mission, identité et enjeux  
d'une bibliothèque universitaire à vocation patrimoniale**

Noémie Lesquins

Sous la direction de  
Angela Giral, Avery Librarian  
Avery Architectural and Fine Arts Library  
Columbia University in the City of New York

2001



M 2000 DCB ST 24

## REMERCIEMENTS

Je tiens à remercier vivement Angela Giral, directrice de l'Avery Library, de m'avoir chaleureusement accueillie dans son établissement, ainsi que toute son équipe : Ted Goodman, Janet Parks, Kitty Chibnik, Claudia Funke, Paula Gabbard, Jeff Ross, Barbara Sykes-Austin, Dwight Primiano, Robbie Blitz, Jim Epstein, Gary Kaplan, Jasmina Nielsen, Chris Sala, Sviot Podstavsky, Charles Schultz, Tom Kamerasevic, Kaveri Nair, Sharon Talmor, Robert Farrell et Richie Walters.

Ce stage n'aurait pas pu avoir lieu sans l'aide de Renée Herbouze, Françoise Lerouge et Vanessa Selbach, que je remercie également.



## SOMMAIRE

### INTRODUCTION 3

---

### 1 UN SIECLE D'INNOVATIONS 4

---

#### **1.1 DE L'AVERY MEMORIAL LIBRARY À L'AVERY ARCHITECTURAL AND FINE ARTS**

##### **LIBRARY** 4

##### 1.1.1 STRUCTURATION DE LA BIBLIOTHEQUE 4

###### 1.1.1.1 Evolution du cadre 4

###### 1.1.1.2 Affirmation d'une identité 5

##### 1.1.2 DEVELOPPEMENT DU FONDS PATRIMONIAL ET DES ACTIVITES BIBLIOGRAPHIQUES 5

###### 1.1.2.1 Une collection unique au monde 5

###### 1.1.2.2 Les archives 6

###### 1.1.2.3 L'Avery Index to Architectural Periodicals 6

##### 1.1.3 L'AVERY ARCHITECTURAL AND FINE ARTS LIBRARY (1977-2000) 7

###### 1.1.3.1 Le bouleversement de 1977 7

###### 1.1.3.2 L'Avery Library en 2000 7

#### **1.2 MISE EN VALEUR DES COLLECTIONS ET INNOVATIONS TECHNOLOGIQUES** 8

##### 1.2.1 LE CONTEXTE 8

##### 1.2.2 LES EXPERIENCES 9

### 2 2000: BILAN ET PERSPECTIVES 11

---

#### **2.1 UN FONCTIONNEMENT COMPLEXE** 11

##### 2.1.1 COMPLEXITE DE LA MISSION 11

###### 2.1.1.1 Une bibliothèque de recherche et un public universitaire 11

###### 2.1.1.2 Une bibliothèque d'actualité et des fonds patrimoniaux 12

##### 2.1.2 L'INSUFFISANCE DES MOYENS ET L'ADAPTATION DE LA BIBLIOTHEQUE 12

###### 2.1.2.1 Les restrictions 12

###### 2.1.2.2 L'adaptation 13

##### 2.1.3 LES RAPPORTS AVEC L'UNIVERSITE 14

###### 2.1.3.1 La bureaucratisation des rapports 14

###### 2.1.3.2 Le circuit du document 15

<b>2.2 ENJEUX PRESENTS ET A VENIR</b>	<b>17</b>
2.2.1 L'ACHEVEMENT DES CHANTIERS EN COURS	17
2.2.1.1 La conversion rétrospective de l'Avery Index	17
2.2.1.2 La conversion rétrospective du catalogue	17
2.2.2 LA MUTATION DE LA BIBLIOTHEQUE	18
2.2.2.1 Vers la création d'un centre d'archives	18
2.2.2.2 Vers la « patrimonialisation » des collections	19
2.2.2.3 Vers le partage des ressources électroniques	20
<b><u>CONCLUSION</u></b>	<b><u>21</u></b>
<b><u>BIBLIOGRAPHIE</u></b>	<b><u>22</u></b>
<b><u>ANNEXES</u></b>	

## INTRODUCTION

Comme de très nombreuses institutions américaines à caractère culturel, l'Avery Library est née d'une donation privée. Elle est fondée en 1890 par Samuel Putman Avery et Mary Odgen Avery en hommage à leur fils Henry Odgen Avery, architecte new yorkais décédé prématurément la même année. Ils font don à l'université de Columbia à New York de 2 000 dessins et de 2 000 ouvrages sur l'architecture, l'archéologie et les arts décoratifs ayant appartenu à leur fils. Ils mettent à disposition de l'université de fonds nécessaires à l'entretien et à l'enrichissement de cette collection destinée à permettre aux architectes et chercheurs d'accéder à la documentation nécessaire à leurs activités artistiques et scientifiques.

Le geste fondateur de cette institution porte en soi la complexité actuelle d'une institution, dont le statut de bibliothèque universitaire est loin de rendre compte de sa double fonction de conservation d'ouvrages et d'archives, de sa double mission de bibliothèque spécialisée de recherche et de bibliothèque universitaire, de son double public d'historiens et de praticiens, étudiants et professionnels. Cette complexité originelle est sans doute une des causes également de la richesse de son histoire et de son développement, caractérisés par un esprit d'entreprise et d'innovation.

Avec 350 000 volumes, dont 39 000 volumes de livres rares et précieux, 1 800 titres de périodiques courants et 269 collections de dessins et d'archives, l'Avery Library est aujourd'hui la plus importante bibliothèque d'architecture au monde, aux côtés de deux autres bibliothèques anglo-saxonnes : la bibliothèque du Royal Institute of British Architects à Londres et la bibliothèque du Centre Canadien d'Architecture à Montréal.

Bien que le concept n'existe pas aux États-Unis, elle pourrait être définie comme une bibliothèque patrimoniale. Paradoxalement, dans cette perspective française, la quasi-totalité de la collection, exception faite des archives et des livres précieux, est en libre accès.

Le caractère original de cette bibliothèque a fortement motivé ce stage. Celui-ci fut organisé en trois temps, permettant l'exploration des trois grands départements qui composent l'institution et des liens les unissant : le département de l'Avery Index to Architectural Periodicals, base de données dépouillant et indexant des articles de périodiques d'architecture, le département des archives (Archives and Drawings

Department) et enfin les services d'accueil du public et de développement des collections (Access, Support, Reference and Collection Development Services). Chaque aspect fut étudié par le biais de participations à des projets ponctuels<sup>1</sup>.

L'étude de l'histoire de la bibliothèque, l'observation de son fonctionnement actuel et l'analyse de ses projets futurs permettent d'énoncer l'hypothèse que ce stage a sans doute eu lieu à un moment de crise, préfigurant sans doute une mutation liée à une nécessaire adaptation à un environnement changeant dont les nouvelles technologies ne sont pas l'unique facteur. Un retour préalable sur cette histoire permettra d'appréhender la complexité du présent avec un regard critique sur l'identité et la mission de cet établissement.

## 1 UN SIÈCLE D'INNOVATIONS

### 1.1 DE L'EVERY MEMORIAL LIBRARY À L'EVERY ARCHITECTURAL AND FINE ARTS LIBRARY

#### 1.1.1 Structuration de la bibliothèque

##### 1.1.1.1 Evolution du cadre

A sa création en 1890, l'Every Memorial Architectural Library s'insère dans un ensemble institutionnel en pleine expansion : l'université de Columbia, fondée par les colons anglais en 1754 et dotée depuis 1881 d'un département d'architecture, créé par William Robert Ware, ami de Henry Odgen Every.

Dès 1895, la collection atteint 13 000 volumes. Le premier catalogue est publié grâce au financement de son fondateur et le poste de directeur (Every Librarian) est institué pour le sculpteur Edwin Robinson Smith.

D'abord logée au cœur de l'île de Manhattan sur la 49ème rue, l'Every Library déménage en 1897 dans un bâtiment du campus actuel (Morningside Heights dans le quartier de Harlem), la Low Memorial Library, abritant à cette époque toutes les bibliothèques de l'université. Elle fut la première de ces dernières en 1912 à déménager

---

<sup>1</sup> L'Every Library est également associée à un département extérieur à la bibliothèque : le bureau des oeuvres d'art de l'université (Office of Art Properties). Cet aspect n'a pas fait l'objet d'une étude

dans des locaux conçus spécialement pour elle, au rez-de-chaussée de l'Avery Hall, construit sur le campus grâce à un don du fils du premier donateur.

Au cours des décennies suivantes, les départements d'architecture et d'histoire de l'art se dotent chacun d'une bibliothèque (la Ware Library, qui devient, avec l'évolution de la discipline, spécialisée en urbanisme, et la Fine Arts Library), toutes deux logées dans l'Avery Hall.

#### 1.1.1.2 Affirmation d'une identité

Bien que l'université de Columbia ait abrité la première école de bibliothécaires américaine<sup>2</sup>, ses autorités ont longtemps préféré nommer à sa tête un spécialiste de la discipline à un professionnel de la documentation. Toutefois, Winifred Fehrenkamp, précédemment bibliothécaire à l'université de l'Illinois, est nommée Avery Librarian en 1926. Jusqu'en 1936, elle travaille à l'élaboration d'un système de classement adapté à l'architecture et à ses disciplines proches (urbanisme, architecture paysagère, design). La classification instituée par la Bibliothèque du Congrès (NA pour l'architecture) ne fut jamais suffisamment précise et le mode de classement, construit par ère géographique et période chronologique, a été conservé jusqu'à aujourd'hui.

Des directeurs charismatiques, dont certains sont demeurés en poste pendant plusieurs décennies, ont considérablement marqué l'identité de la bibliothèque et ont su assurer une grande continuité dans la politique scientifique et documentaire de la bibliothèque. C'est à eux qu'elle doit la formation d'une collection d'ouvrages et de périodiques unique au monde, le développement précoce d'une collection de dessins et d'archives d'architecture et la création de l'Avery Index.

#### 1.1.2 Développement du fonds patrimonial et des activités bibliographiques

##### 1.1.2.1 Une collection unique au monde

Tous bibliophiles, les Avery Librarians se consacrent, parallèlement au développement de la collection courante, à la recherche et à l'acquisition de livres anciens. Dès 1891 est acheté (pour 12,40 dollars) une copie du premier livre d'architecture imprimé au monde

---

particulière car ces liens concernent davantage la direction de l'établissement que l'établissement lui-même.

<sup>2</sup> Fondée par Melvil Dewey en 1887.

(*De Re Aedificatoria*, publié en 1485 par Leon-Battista Alberti). Le premier livre d'architecture illustré (*Hypnerotomachia*, publié à Venise en 1499 par Francesco Colonna), le premier livre d'architecture anglophone (*The First and chief groundes of architecture*, publié à Londres en 1563), le premier livre d'architecture publié en Amérique (*British Architect*, publié en 1775 par Abraham Smith), les œuvres complètes des principaux théoriciens de l'architecture sont progressivement acquis. Grâce à cet effort ininterrompu depuis 1890, la bibliothèque possède aujourd'hui la quasi-totalité des livres d'architecture publiés des origines à 1800 et une grande majorité des ouvrages publiés en Occident après 1800.

#### 1.1.2.2 Les archives

La collection de dessins d'architecture, constituée autour du noyau des 200 œuvres données en 1890, connaît un premier essor dans les années 1930, grâce à l'architecte et historien Talbot F. Hamlin (directeur de 1934 à 1945) qui commence à solliciter les agences d'architectes locales. A partir de 1960, Adolf K. Placzek (directeur de 1960 à 1980) entreprend une vague d'acquisitions : dans les années 1970, les dessins et plans originaux d'architectes commencent à acquérir une valeur marchande et à susciter l'intérêt des historiens d'art non seulement en tant que sources historiques mais également en tant qu'objets d'art. Aux achats et dons de pièces particulières s'ajoutent progressivement les dépôts de fonds d'agences.

#### 1.1.2.3 L'Avery Index to Architectural Periodicals

La mission de l'Avery Library en tant que bibliothèque d'actualité implique dès sa création l'abonnement aux principales revues d'architecture nationales et internationales. A partir de 1934, Talbot F. Hamlin met en place un second catalogue assurant un contrôle bibliographique systématique de la littérature périodique courante, fondé sur une indexation par auteur, titre et sujet des articles. Son successeur James G. Vanderpool (directeur de 1946 à 1960) entreprend le dépouillement rétrospectif des quatre principales revues américaines fondées au 19<sup>e</sup> siècle. Dans les années 1970, environ 1 000 titres de périodiques courants étaient dépouillés. L'Avery Index to Architectural Periodicals est aujourd'hui, avec l'Architectural Periodicals Index (API)



de la bibliothèque du Royal Institute of British Architects, la principale base de données bibliographiques sur l'architecture au monde.

### **1.1.3 L'Avery Architectural and Fine Arts Library (1977-2000)**

#### 1.1.3.1 Le bouleversement de 1977

En 1977, des travaux permettent l'extension de la bibliothèque sur environ 11 000 mètres carrés répartis sur trois niveaux de l'Avery Hall, le rez-de-chaussée et les deux sous-sols. Ces travaux entraînent la fusion administrative de l'Avery Architectural Memorial Library avec les bibliothèques des départements d'histoire de l'art et d'archéologie et d'architecture et urbanisme de l'université.

Le nouvel établissement est baptisé Avery Architectural and Fine Arts Library mais les trois collections d'origine conservent aujourd'hui encore leurs spécificités en terme de disciplines couvertes, mode de classement et conditions de circulation : Avery Library est la bibliothèque d'architecture, ses collections sont exclues du prêt et son mode de classement est un « produit maison » ; la Fine Arts Library est la bibliothèque d'art, ses collections sont exclues du prêt et son mode de classement est adapté de la classification de la bibliothèque du Congrès américain ; la Ware Library est la bibliothèque d'urbanisme, la totalité de ses collections peut être empruntée et son mode de classement suit la classification de la bibliothèque du Congrès. Les catalogues des trois collections sont réunis et l'ensemble est appelé communément Avery Library.

#### 1.1.3.2 L'Avery Library en 2000<sup>3</sup>

L'Avery Library est dirigée depuis 1983 par Angela Giral, ancienne directrice de la bibliothèque de la Graduate School of Design de l'université de Harvard. Elle possède aujourd'hui une collection d'environ 350 000 volumes et est abonnée à 1 800 titres de périodiques courants dans les domaines de l'architecture, l'archéologie, l'art, l'histoire de l'art, l'urbanisme et l'immobilier. Elle conserve 269 collections et fonds d'archives<sup>4</sup> constitués de dessins, plans, photographies, papiers personnels et professionnels. Si le

---

<sup>3</sup> Cf. Annexe 7 : les chiffres datent de 1998 mais, hormis le nombre de volumes de la collections, ils sont restés stables.

<sup>4</sup> La distinction archivistique entre collection et fonds n'existe pas véritablement en anglais et les deux sont appelés « collections » à l'Avery Library.

chiffre de 500 000 pièces est le plus souvent cité dans les documents officiels sur la bibliothèque, la conservatrice actuelle, Janet Parks, estime sa collection à plus de 1 million de pièces.

Avec un budget d'acquisition annuel d'environ 500 000 dollars<sup>5</sup> (soit un tiers du budget total), la bibliothèque acquiert actuellement près de 10 000 ouvrages par an, soit presque 200 ouvrages par semaine. Sa mission demeure la couverture la plus exhaustive possible des publications d'architecture, qui bénéficient de deux tiers de ce budget d'acquisition, avec une priorité accordée aujourd'hui, face à l'ampleur des publications à l'échelle mondiale, à l'architecture américaine et plus spécifiquement encore à l'architecture et l'urbanisme new yorkais.

Le bouleversement de 1977 n'est pas uniquement d'ordre spatial et administratif. La fusion avec les bibliothèques des départements universitaires accentue sa mission de bibliothèque universitaire, aux dépens de son public extérieur, et son intégration à l'université, aux dépens de son autonomie. Elle intervient également à un moment de bouleversement technologique et institutionnel, marqué par l'introduction de l'informatique dans les bibliothèques américaines et le développement du concept de diffusion extérieure des ressources. Fidèle à sa tradition d'innovation, l'Avery Library a su s'impliquer précocement dans des projets mettant en jeu de nouvelles perspectives.

## 1.2 MISE EN VALEUR DES COLLECTIONS ET INNOVATIONS TECHNOLOGIQUES

### 1.2.1 Le contexte

Le souci de diffusion internationale de ses ressources documentaires fut dès 1895, avec la publication du premier catalogue, une motivation constante de la bibliothèque mais fut longtemps freiné par l'accroissement exponentiel de ces ressources. Les innovations techniques lui permettent de répondre à ce besoin. En 1958, l'Avery Library parvient à publier son catalogue grâce au procédé rapide et économique de reproduction photomécanique<sup>6</sup>, qu'elle réutilise en 1963 pour la publication de l'Avery Index<sup>7</sup>.

---

<sup>5</sup> 474 524 dollars en 1998 : 389 465 dollars pour les livres, 85 059 dollars pour les périodiques.

<sup>6</sup> Les 6 volumes de la première édition sont remplacés par les 19 de 1968, complétés de 1972 à 1981.

<sup>7</sup> Le premier catalogue est suivi d'une seconde édition en 1968 et de trois suppléments de 1970 à 1979.

En 1974, l'université de Columbia s'associe à la bibliothèque publique de New York et aux universités de Yale et Harvard pour créer le Research Libraries Group (RLG)<sup>8</sup>, dont la mission consiste en une réflexion commune sur les problèmes posés par l'acquisition et la mise en valeur des collections de recherche. Dès son origine, l'exploration des potentialités offertes par l'informatique est au cœur de son activité. En 1979 est inaugurée la Research Library Information Network (RLIN)<sup>9</sup>, réservoir de bases de données documentaires.

La diversité des supports de l'Avery Library (ouvrages, articles de périodiques, archives) en fait un terrain propice aux expérimentations.

### 1.2.2 Les expériences

Dès 1978, l'université de Columbia entreprend l'informatisation des catalogues de ses bibliothèques. Un an plus tard, l'Avery Index abandonne son fichier manuel et devient la première base de données (special database) de RLIN, accessible à distance via telnet.

Le format de catalogage USMARC constitue le cadre de la réflexion initiée par RLIN. Après avoir institué un format de description bibliographique de la littérature périodique, l'Avery Library entreprend de réfléchir à l'élaboration d'un format standard de description approprié aux dessins d'architecture.

De 1984 à 1992, 41 000 dessins de sa collection sont enregistrés sur vidéodisque et décrits sur RLIN dans un format USMARC élaboré par la bibliothèque et explicité dans un manuel publié par l'association des bibliothèques d'art nord-américaines : *Guideline for Cataloging Architectural Drawings*.

Ces projets sont là pour témoigner de l'esprit innovant qui a toujours présidé au fonctionnement de la bibliothèque. La conclusion de ces expériences est toutefois mitigée. Si l'Avery Index continue d'être alimenté quotidiennement sur RLIN, le projet AVIADOR (Avery Videodisc Index of Architectural Drawings on RLIN) ne fut pas reconduit en 1992, la rapidité d'évolution des nouvelles technologies ayant rendu le matériel obsolète.

---

<sup>8</sup> Cf. <http://www.rlg.org>

<sup>9</sup> Cf. <http://www.rlg.org/rlin.html>

Qu'en est-il aujourd'hui avec l'apparition de l'internet et l'évolution de la numérisation? Le stage effectué a pris place à un moment complexe de l'histoire de l'Avery Library : contrairement à l'élan des années 1970, les années 1990 ont été pour elle un moment difficile. La bibliothèque, malgré la richesse de ses collections et le foisonnement d'idées et de projets dont elle a été le lieu, doit faire face aujourd'hui à des difficultés budgétaires qui freinent ses activités pionnières et entraînent un resserrement sur des projets moins ambitieux. Assurer le service au lecteur est la priorité. L'Avery Library est ouverte 320 jours par an, du lundi au dimanche, 107 heures par semaine<sup>10</sup>. En 1998-1999, elle reçut 169 038 lecteurs<sup>11</sup>. La diversité de son public (étudiants du premier (undergraduates) au troisième cycle (graduates), professeurs, usagers extérieurs à l'université, architectes, urbanistes, plasticiens, historiens) et l'ampleur de la collection impliquent une gestion quotidienne de l'établissement qui mobilisent aujourd'hui la quasi-totalité de ses ressources humaines et financières. La tradition de participation de la bibliothèque à des projets innovants n'est cependant pas morte et la direction s'attache à la continuer dans la mesure de ses moyens.

La participation à la gestion quotidienne des collections, l'observation des bureaux d'accueil et d'information et la participation aux réunions internes à la bibliothèque et aux réunions communes aux bibliothèques de l'université ont permis de poser un regard critique sur le fonctionnement de la bibliothèque et ses perspectives d'avenir.

---

<sup>10</sup> De 9h00 à 23h00 du lundi au jeudi, de 9h00 à 21h00 le vendredi, de 10h00 à 19h00 le samedi, de 12h00 à 22h00 le dimanche.

<sup>11</sup> Ce chiffre est calculé grâce au portique de sortie de la bibliothèque et est donc à considérer avec réserve. Il a sensiblement diminué en 1999-2000 (- 13, 83%) sans doute à cause de la réouverture de deux des principales bibliothèques du campus (Butler Library et Business Library).

## **2 2000: BILAN ET PERSPECTIVES**

### **2.1 UN FONCTIONNEMENT COMPLEXE<sup>12</sup>**

#### **2.1.1 Complexité de la mission**

##### **2.1.1.1 Une bibliothèque de recherche et un public universitaire**

Depuis sa création, l'Avery Library est définie comme une « Reference Library » en architecture<sup>13</sup> : opposée en cela à une « Public Library », sa mission première est de garantir au lecteur qu'il trouvera sur place le livre qu'il recherche. Sa collection est donc, exception faite de la Ware Library, exclue du prêt (non-circulating). Notion familière à un lecteur européen, elle est beaucoup moins ancrée dans les mentalités américaines et l'observation des bureaux de renseignements a permis de constater l'étonnement de certains nouveaux lecteurs.

Afin de répondre à son public universitaire, qui ne peut emprunter les ouvrages, la bibliothèque gère la circulation des collections les plus utilisées par un système de « prêt interne ». Un certain nombre de documents particulièrement demandés par les étudiants sont sortis des rayons et déposés en réserve derrière un bureau (Service desk) : les ouvrages sur les deux architectes les plus célèbres du 20e siècle Le Corbusier et Frank Lloyd Wright, les derniers numéros des 27 périodiques américains et européens les plus lus et les ouvrages et articles figurant dans les bibliographies des professeurs des départements d'architecture et d'urbanisme et d'histoire de l'art et d'archéologie. Chaque semestre, chaque professeur peut soumettre une liste de 35 titres. 113 listes furent soumises en 1999-2000, soit environ 2000 documents par semestre. Chaque étudiant peut consulter ces documents deux heures par jour.

La bibliothèque a également instauré un principe d'étagères réservées permettant aux professeurs et aux étudiants de troisième cycle de mettre de côté 15 titres de leur choix pendant un semestre. Ces livres sont consultables par tous les lecteurs mais doivent être remis à leur place après chaque consultation. Les étudiants des premiers cycles peuvent également bénéficier de ce droit sur un nombre plus restreint de titres.

---

<sup>12</sup> Cf. Annexes 1 à 5 : organigrammes de la bibliothèque et de ses différents départements.

<sup>13</sup> Ce terme est souvent traduit par bibliothèque d'usuels ou de référence mais celui de bibliothèque de recherche pourrait également convenir dans ce cas précis.

### 2.1.1.2 Une bibliothèque d'actualité et des fonds patrimoniaux

Conçue dans la tradition bibliothéconomique américaine comme une bibliothèque d'actualité sur l'architecture (et les arts), la bibliothèque offre le libre accès à la quasi-totalité de sa collection, exception faite du système exposé précédemment.

Le temps transforme petit à petit ses collections en ce que nous appellerions en Europe des collections patrimoniales difficiles de gérer dans ce contexte de libre accès. Le département des livres rares et précieux, appelé « Avery Classics », dirigé par Claudia Funke, ne fut officiellement institué qu'en 1977, et est constitué des 13 000 volumes de 1895 et d'ouvrages ponctuellement retirés des rayons<sup>14</sup> (soit 39 000 volumes au total, soit un peu plus de 10% de la collection totale). La plupart des ouvrages publiés aux 19<sup>e</sup> et 20<sup>e</sup> siècles sont encore en libre accès et souffrent d'un usage peu contrôlé.

### 2.1.2 L'insuffisance des moyens et l'adaptation de la bibliothèque

#### 2.1.2.1 Les restrictions

L'augmentation du coût de la vie à New York à partir des années 1980, conjugué avec l'ancienneté du personnel et l'augmentation du coût des abonnements aux périodiques ont eu pour la bibliothèque des conséquences drastiques : d'une trentaine d'employés en 1984, dont une majorité de professionnels des bibliothèques (c'est-à-dire munis d'un Master's degree in Library Sciences), l'équipe est passée à 8 professionnels, 10 employés chargés des tâches de maintenance et d'accueil (support staff) et 8 étudiants<sup>15</sup>. Les deux tiers (1 million de dollars) du budget total de la bibliothèque sont consacrés au paiement de ce personnel.

Afin de faire face à l'augmentation des coûts de gestion de l'Avery Index dans les années 1980, Angela Giral entreprend dès 1983 la vente de ce « produit bibliographique » au J. Paul Getty Trust<sup>16</sup>. Depuis 1983, l'Avery Index est un « operating program » du Getty Research Institute qui finance le salaire de son directeur

---

<sup>14</sup> L'usage, l'humidité et la pollution environnementales, les restaurations abusives (remplacement de la reliure d'origine) et l'usage de matériaux aujourd'hui proscrits (colle, papier non neutre) sont un souci quotidien pour la conservatrice, que j'ai assistée dans sa tâche de reconditionnement d'ouvrages détériorés.

<sup>15</sup> Cf. Annexes 1 à 6 : organigrammes de la bibliothèque en 2000 et en 1984.

(general editor) Ted Goodman et de ses collaborateurs (indexers), les locaux, l'équipement informatique, l'abonnement aux périodiques et les dépenses de fonctionnement. Jamais il ne fut question de délocaliser l'équipe, l'interaction entre l'Avery Index et la bibliothèque demeurant un élément essentiel de la richesse et de la particularité de l'un et de l'autre. Ce compromis permit à la bibliothèque de continuer à être abonnée à 1 800 périodiques et à l'Avery Index de continuer à en dépouiller 700.

Depuis 1983, les subventions accordées par le Getty Trust (environ 500 000 dollars) n'ont pas été réévaluées. Le nombre d'« indexeurs » est passé de cinq à deux et le nombre de revues dépouillées de 700 à 400, au détriment des revues internationales, la décision ayant été prise d'accorder la priorité aux principaux usagers de la bibliothèque et par conséquent de privilégier les périodiques américains.

En revanche, le manque de moyens n'a pas ralenti l'accroissement des collections. La bibliothèque a atteint depuis septembre 1999 son niveau d'accroissement maximum et doit faire face depuis cette date à la gestion d'un excédent de 10 000 volumes, alimenté chaque semaine de quelques 200 ouvrages supplémentaires. En attendant la réalisation d'un projet d'extension en cours de conception, la bibliothèque fait face à l'excédent en utilisant ses espaces de lecture.

#### 2.1.2.2 L'adaptation

Malgré le manque de personnel, la bibliothèque continue de faire preuve d'un grand dynamisme. La diffusion de l'information entre les différents départements et les différentes catégories de personnel (professional staff et support staff) est assurée lors de réunions hebdomadaires de service (staff meeting). Régulièrement, les professionnels des bibliothèques se réunissent séparément pour discuter de problèmes plus techniques (au cours du stage, les discussions ont porté sur l'amélioration et la mise à jour du site web<sup>17</sup> et sur l'abonnement à des périodiques électroniques).

La structure organisationnelle de la bibliothèque assure également une interaction entre certaines de ses activités principales : les trois spécialistes de l'Avery Index (Ted Goodman, Jeffrey Ross et Barbara Sykes-Austin) et la directrice adjointe de la

---

<sup>16</sup> Le J. Paul Getty Trust est basé à Los Angeles et est également propriétaire de la base de données Bibliography of the History of Art/Bibliographie de l'histoire de l'art (BHA), produite conjointement avec le CNRS.

<sup>17</sup> <http://www.columbia.edu/cu/libraries/indiv/avery>

bibliothèque (Katharine Chibnik) participent à l'accueil bibliographique (Reference desk, en service du lundi au dimanche de 10h00 à 19h00), les deux acquéreurs (Paula Gabbard et Chris Sala) participent à l'accueil bibliographique et à l'Avery Index<sup>18</sup>. Ce lien entre acquisition, service au public et production d'une base de données bibliographique permet d'optimiser chacune de ces activités : connaître l'actualité architecturale et bibliographique pour mieux comprendre les demandes des lecteurs architectes, urbanistes ou historiens de l'art ou de l'architecture, connaître leurs besoins pour mieux cibler les articles à indexer et les ouvrages à acquérir.

Une autre force de la bibliothèque réside dans l'étroite relation entre ses bibliothécaires et les enseignants et doctorants des départements d'architecture et d'histoire de l'art. Les contacts sont soit d'ordre institutionnel, dans le cadre du « Joint Faculty Committee on Avery », soit d'ordre plus personnel. La conservatrice des livres rares et précieux, par exemple, entretient d'étroites relations avec les doctorants en histoire de l'architecture qui lui permettent de compléter ses informations sur les ouvrages en circulation sur le marché du livre ancien.

### **2.1.3 Les rapports avec l'université**

#### **2.1.3.1 La bureaucratisation des rapports**

L'absence de moyens budgétaires n'est pas l'unique difficulté rencontrée actuellement par la bibliothèque : ses rapports avec l'université et son intégration dans un système bureaucratique sont également ressentis comme un frein au fonctionnement. L'Avery Librarian joue aujourd'hui un rôle fondamental de représentation des intérêts de son établissement et de son équipe auprès de l'université, du service commun des bibliothèques du campus, dirigé par un « University Librarian », et du corps professoral. L'autorité intellectuelle de ce dernier en tant qu'utilisateur prioritaire de la bibliothèque entraîne aujourd'hui des tensions qui se ressentent particulièrement dans le processus de décision concernant le projet d'extension futur. Le choix, non définitif au moment du stage, d'une solution architecturale assurant l'absorption du surplus d'ouvrages mais ne

---

<sup>18</sup> Le budget alloué par le Getty Trust à l'Avery Index tient compte de cette proportion dans la rémunération des bibliothécaires.



promettant qu'un accroissement supplémentaire d'une année seulement, reflète l'impuissance de son personnel à faire valoir son point de vue.

Par ailleurs, le poids de la hiérarchie administrative apparaît comme un obstacle à la tradition d'autonomie de la bibliothèque et se reflète dans le circuit du document.

### 2.1.3.2 Le circuit du document

L'acquisition, le catalogage, les dons et échanges et la maintenance des ouvrages et périodiques (reliure, codes barres), sont centralisés en un service commun aux 44 bibliothèques et collections spéciales du campus<sup>19</sup>, localisé dans le bâtiment de la bibliothèque mère de l'université (Butler Library)<sup>20</sup>. L'ensemble de ces activités est géré par le système intégré de gestion de bibliothèque CLIO, Columbia Libraries Information Online, disposant d'interfaces internet et telnet. Le livre acheté pour le compte de l'Avery Library ne passe les portes de la bibliothèque qu'après toutes ces étapes.

L'université bénéficie dans les principaux pays européens et américains d'accords avec des agences d'abonnement (vendors), servant d'intermédiaires entre ses établissements documentaires et les éditeurs. Chacune expédie, en fonction des recommandations explicitées par les acquéreurs de chaque bibliothèque (par le biais d'un contrat appelé Approval Plan Profiles), les ouvrages et périodiques publiés dans son pays<sup>21</sup>. Les deux acquéreurs (bibliographes) d'Avery Library (Chris Sala pour l'architecture et l'urbanisme et Paula Gabbard pour l'art) assurent le contrôle intellectuel des acquisitions. Chaque semaine, elles se rendent à la Butler Library et jugent de la pertinence des ouvrages reçus, les frais de réexpédition revenant à l'agence<sup>22</sup>. Ce système d'acquisition par pays de publication et non par spécialité, qui a pour l'université l'avantage de rationaliser la procédure d'acquisition, satisfait peu les acquéreurs de l'Avery Library qui préféreraient choisir eux-mêmes leurs intermédiaires. Etude comparative à l'appui, elles ont récemment obtenu le droit de signer deux contrats spécifiques avec un partenaire hollandais différent de celui de l'université ainsi

---

<sup>19</sup> Cf. Annexe 8.

<sup>20</sup> La diversité des systèmes de classement de ses ouvrages justifie cependant l'exception accordée à l'Avery Library qui dispose à Butler d'une équipe de quatre catalogueurs spécialisés (Avery Team).

<sup>21</sup> Aux Amateurs pour la France, Blackwell pour les Etats-Unis et la Grande-Bretagne.

<sup>22</sup> Le taux de réexpédition des ouvrages d'art est de 3% environ.

qu'avec une agence spécialisée dans les catalogues d'exposition américains et britanniques, littérature complexe en soi.

Les acquéreurs ont tout de même la possibilité de passer des commandes particulières (order) à des éditeurs. Outre les catalogues des éditeurs et les propositions particulières des agences d'abonnement<sup>23</sup>, les acquéreurs passent en revue l'ensemble des périodiques courants auxquels la bibliothèque est abonnée. La procédure de commande particulière nécessite de la prudence dans la mesure où l'agence d'abonnement a la priorité sur les commandes (la bibliothèque risquerait de devoir payer deux exemplaires). Avant de lancer une commande, les acquéreurs doivent contrôler la présence de l'ouvrage dans les collections des autres bibliothèques de l'université ou parmi les envois prioritaires. Ils doivent donc attendre plusieurs mois après la parution d'un ouvrage avant de le commander, au risque de le voir en rupture de stock. Une des tâches attribuée au cours du stage a consisté à contrôler dans CLIO la présence ou non d'ouvrages publiés en 1999 et au cours des premiers mois de l'année 2000 afin d'aider l'acquéreur des livres d'art dans sa prise de décision.

De janvier à octobre 2000, plus de la moitié des nouvelles acquisitions étaient dues aux envois centralisés par l'université, un tiers aux commandes particulières et environ 15% aux dons<sup>24</sup>.

Malgré ces obstacles et ces tensions, l'équipe de l'Avery Library continue de se projeter dans l'avenir. La période est peu propice au lancement de projets d'envergure mais elle concentre son énergie à l'achèvement des chantiers inaugurés au cours des décennies plus fastes et tente de consacrer une partie de son temps à l'avancement de projets nouveaux relatifs aux nouvelles technologies.

---

<sup>23</sup> Les agences d'abonnement envoient régulièrement aux acquéreurs des fiches d'ouvrages n'entrant pas directement dans les critères définis par les Approval Plan Profiles mais pouvant susciter l'intérêt de leurs clients.

<sup>24</sup> Une des activités du stage consista à traiter un des dons reçus (contrôle de la présence de copies éventuelles dans les collections de l'université, contrôle de l'état des copies conservées à l'Avery Library et renvoi au département commun des Dons et Echanges).

## 2.2 ENJEUX PRESENTS ET A VENIR

### 2.2.1 L'achèvement des chantiers en cours

#### 2.2.1.1 La conversion rétrospective de l'Avery Index

La conversion rétrospective du fichier manuel de l'Avery Index, commencée en 1985, est presque achevée aujourd'hui. La première phase consista en une expérience de scannérisation optique et de conversion automatisée en format USMARC des notices du dernier supplément en version papier. Il s'agit de la première expérience de numérisation de données dans RLIN. Le principal problème identifié alors fut celui de l'élimination dans la base des notices redondantes générées par l'indexation multiple d'une même référence.

La seconde phase de conversion rétrospective commencée en 1992 prend en compte cette difficulté et revient à un modèle de conversion manuelle sous-traitée par une société extérieure. Elle est aujourd'hui quasiment achevée. En 1934, l'indexation bibliographique ne soulevait pas les questions de normalisation et d'uniformisation posées aujourd'hui. L'étape suivante de réunification et de normalisation de l'indexation des anciennes notices est en cours d'étude.

La quasi-totalité des 402 428 notices de l'Avery Index (251 376 notices créées depuis 1979 et 151 052 notices converties) est aujourd'hui consultable à distance en version web ou telnet, via CLIO en accès réservé, ou sous forme de CD-ROM.

#### 2.2.1.2 La conversion rétrospective du catalogue

Le développement de l'internet et des nouveaux véhicules de l'information entraîne une transformation radicale des habitudes et des attentes des lecteurs. La consultation du catalogue manuel appartient de moins en moins aux mœurs des étudiants, dont les plus jeunes ignorent aujourd'hui parfois jusqu'à son existence<sup>25</sup>. Pourtant la conversion rétrospective du catalogue manuel, qu'elle sous-traite à la même société que l'Avery Index, est également un des chantiers inachevés que la bibliothèque tente de mener à

---

<sup>25</sup> L'observation de l'accueil bibliographique a montré qu'un nombre important des questions posées par les lecteurs portent sur des titres d'ouvrage qu'ils n'ont pas trouvé dans le catalogue informatique mais qu'ils n'ont pas pensé à chercher dans le fichier manuel dont ils sont parfois étonnés de découvrir l'existence.

terme actuellement. Si environ 90% de la littérature d'art est converti, on estime à 50% seulement la proportion des ouvrages d'architecture convertis. En 2000, 178 786 titres étaient convertis, soit 205 588 volumes environ<sup>26</sup>. Il reste environ 144 400 volumes non convertis.

La page de la première vague d'informatisation paraît donc longue à tourner. Mais le projet architectural en cours de conception et le nouveau contexte technologique sont deux chantiers auxquels la bibliothèque doit également faire face aujourd'hui. Ils induisent un certain nombre de transformations essentielles.

## **2.2.2 La mutation de la bibliothèque**

### **2.2.2.1 Vers la création d'un centre d'archives**

Si la bibliothèque et l'Avery Index ont souffert des restrictions des vingt dernières années, les archives d'architecture ont sans doute été les plus touchées. Elles ne bénéficient aujourd'hui d'aucun financement de la part de l'université et sont tributaires des dons privés. Le projet d'extension, financé grâce à un don privé, est motivé prioritairement par la création du Wallach Study Center for Art and Architecture, destiné à améliorer les conditions d'accueil du public (dont 50% est extérieur à l'université) et de conditionnement des archives. Il devrait modifier radicalement la place des archives dans la bibliothèque et permettre une meilleure interaction entre les deux.

En terme de traitement des collections et de mise en valeur des fonds, le projet AVIADOR de description pièce par pièce des dessins d'architecture dans un format USMARC s'acheva en 1992 par la conclusion que l'accroissement des collections et la pénurie de personnel (la conservatrice et un seul assistant) nécessitait un traitement plus rapide et moins détaillé de chaque élément<sup>27</sup>. Deux projets parallèles sont aujourd'hui en cours d'expérimentation : l'IndoMat Project et l'EAD. Un groupe de travail de RLG,

---

<sup>26</sup> Ce chiffre implique les titres convertis selon le plan de reconversion ainsi que tous les titres qui ont été empruntés ou mis en réserve depuis l'informatisation de la bibliothèque.

<sup>27</sup> Un des travaux auquel je fus associée consista à vérifier l'exactitude de données concernant un ensemble de plans d'une collection fréquemment consultée (Delano and Aldrich Collection) et d'établir un tableau clair des informations succinctes facilitant leur consultation (cote, nom du projet, nombre et type de documents, dates).

qui regroupe aujourd'hui des universités, des bibliothèques nationales, des sociétés historiques, des musées et des bibliothèques publiques du monde entier, a récemment mis au point une notice en format USMARC de description minimale de documents d'archives, intitulée InDoMat (Inaccessible Domain Material). A défaut de pouvoir décrire de manière exhaustive et détaillée l'ensemble de ses collections, toute institution peut grâce à ce nouveau format les décrire à un niveau minimum et diffuser ces informations sur le réseau. L'inventaire d'une partie de la collection Delano and Aldrich a été l'occasion d'expérimenter, en version papier (la version sur RLIN n'étant pas encore disponible), cette nouvelle notice de catalogage.

L'autre projet en cours consiste en une expérience opposée de description détaillée des collections d'archives selon un nouveau format de catalogage pour documents visuels : EAD, Encoded Archival Description, codée en langage SGML. Accessibles sur le web dans la base de données créée par RLG Archival Resources, ces informations sont codées selon la norme Z3950 permettant une recherche par mot clé performante. 117 institutions, essentiellement nord-américaines, participent au projet. L'Avery Library est parvenue à s'associer à l'expérience grâce à une bourse lui permettant d'embaucher pour une durée limitée de deux ans une archiviste (anciennement acquéreur de la bibliothèque) expérimentant cette nouvelle forme de traitement des données à partir d'une collection pilote.

#### 2.2.2.2 Vers la « patrimonialisation » des collections

Dans la perspective d'un projet d'extension limité pour les collections bibliographiques, la direction de l'Avery Library envisage d'ores et déjà une mesure qui pourrait changer radicalement la nature de son service au lecteur et la définition de sa mission : l'envoi d'une partie des ouvrages en annexe.

Une étude faite à partir du système intégré de gestion de bibliothèque montre que 82 500 volumes des 205 588 volumes enregistrés dans le catalogue informatisé n'ont été ni empruntés ni mis en réserve depuis 1989. Si l'on retire à ce nombre les ouvrages de référence et les périodiques, à peu près 110 000 volumes pourraient être envoyés en priorité en annexe. Le calcul du taux de rotation de la collection, qui atteint presque 50

%,<sup>28</sup> confirme cette possibilité. Un autre critère de sélection des ouvrages pourrait bien être également leur date de publication<sup>29</sup>.

Cette mesure inédite et contraire à la mission originelle de la bibliothèque constitue un bouleversement sans précédent dans la gestion des collections qui s'apparente en quelque sorte à l'envoi en réserve de la partie historique et patrimoniale de la collection. Par ailleurs, même si elle ne compte pas se séparer de sa collection d'ouvrage de références, force est de constater que l'introduction des réseaux informatiques l'entraîne vers un partage des ressources venant de l'extérieur.

### 2.2.2.3 Vers le partage des ressources électroniques

L'intégration de l'Avery Library dans le réseau de l'université se reflète dans son appartenance au réseau des ressources électroniques de celle-ci. L'université dispose d'un service informatique « Academic information system » qui assure, en collaboration avec le service commun et les bibliothèques individuelles, la coordination des ressources électroniques. Le réseau informatique des bibliothèques et collections spéciales de l'université (Lweb<sup>30</sup>) constitue un réservoir de 290 bases de données et de près de 2500 journaux électroniques dans tous les domaines couverts par les bibliothèques, des sciences au droit, de l'histoire aux relations internationales. L'accès à plus de la moitié de ces bases de données est réservé aux utilisateurs affiliés à l'université.

36 bases de données concernent l'art, l'architecture et la musique dont les principales sont l'Avery Index, l'Architectural Periodicals Index, BHA (Bibliographie de l'Histoire de l'Art), Art Abstracts et Artbibliographies Modern. L'annonce de la gratuité future sur le web<sup>31</sup> de son concurrent britannique remet en question l'accès payant à l'Avery Index. Le débat fut abordé au cours du stage sans que les responsables de la bibliothèque ne puissent envisager immédiatement la mise en place d'un tel service.

---

<sup>28</sup> S'il l'on additionne le nombre de documents mis en réserve, le nombre d'ouvrages de la Ware Library empruntés et le nombre d'ouvrages remis en rayons au cours de l'année scolaire 1998-1999, on obtient le chiffre de 151 350 volumes consultés, soit presque la moitié de la collection.

<sup>29</sup> La bibliothèque travaille sur ce sujet en étroite collaboration avec le corps enseignant qu'elle sert. Les professeurs d'urbanisme ont proposé d'envoyer en annexe les ouvrages publiés avant 1968, la discipline ayant été profondément bouleversée aux États-Unis après cette date.

<sup>30</sup> <http://www.columbia.edu/cu/libraries>. Cf. Annexe 9.

<sup>31</sup> <http://www.architecture.com> et <http://site.yahoo.net/riba-library/oncat.html>.

Par ailleurs, et ce malgré le soutien technologique de l'université, l'Avery Library n'est actuellement abonnée à aucun journal électronique. La question fut soulevée au cours du stage par l'Avery Librarian, qui a sensibilisé son équipe à la nécessité de prendre en compte ce nouveau média et de rattraper le retard de l'établissement en ce domaine. Une des tâches du stage a consisté, en collaboration avec le responsable de l'Avery Index, en la recherche de références de périodiques électroniques en accès libre ou payant dans les domaines de l'art et de l'architecture et en l'élaboration d'un tableau d'analyse prenant en compte les principales caractéristiques (coût, archivage, plein texte, sommaire etc.) aidant à la prise de décision. Ce tableau d'analyse fut ensuite distribué aux acquéreurs chargés de déterminer les abonnements auxquels la bibliothèque pourrait souscrire dans le futur. Au gain de place généré s'ajouterait alors la possibilité d'améliorer le service rendu aux lecteurs par l'Avery Index qui établirait un lien actif entre la référence bibliographique de certains articles et leur version électronique.

## CONCLUSION

Le développement de l'internet et le projet d'extension vont probablement être au cœur de la gestion de la bibliothèque pour les mois à venir et bouleverser considérablement son fonctionnement, voire sa mission auprès des lecteurs. Tout comme celui de 1977, il est peut-être à l'origine d'une nouvelle grande phase de l'existence de l'Avery Library. L'intérêt de ce stage a résidé dans l'observation de cette situation de déclin par rapport au passé et de transition vers l'avenir. La gestion des difficultés quotidiennes liées à la pénurie de personnel et de place, l'achèvement de projets anciens et la préparation de projets futurs sont assurés par une équipe motivée et soudée, mue par la volonté et la nécessité de « rester dans la course », c'est-à-dire de continuer à remplir sa mission auprès du public dans un contexte nord-américain de concurrence et de pression financière.

## BIBLIOGRAPHIE

Avery Grows. *University Records*, September 12, 1974, p. 4-5.

FRASER Greg. Avery Library celebrating the glorious past. Shaping the high future. *Columbia*, winter 1990, p. 14-17.

GIRAL, Angela, TAYLOR, Arlene G. Indexing overlap and consistency between the Avery Index to Architectural Periodicals and the Architectural Periodicals Index. *Library Resources and Technical Services*, vol. 37, n° 1, January 1993, p. 19-43.

GROTE VAN DERPOOL James. Avery Memorial Architectural Library. *A History of the School of Architecture Columbia University*, dir. par Theodor K. Rohdenburg. New York : Columbia University, 1954.

MILLON Henry. Some early architecture libraries. *Das Bauwerk und die Stadt : Aufsätze für Eduard F. Seckler = The Building and the town : essays for Eduard F. Seckler*. Wien, Köln, Böhlau : Wolfgang Bohm, 1994, p. 203-207.

PARKS Janet. Avery. *American Heritage*, April-May 1984, p. 65-79.

PLACZEK Adolf K. The new Avery Architectural and Fine Arts Library. *Columbia Library Columns*, vol. XXVII, February 1978, n° 2, p. 23-31.

OLIVER Richard (dir.). *The making of an architect, 1881-1981*. New York : Rizzoli, 1981.

PLACZEK, Adolf K., GIRAL, Angela. *Avery's choice : five centuries of great architectural books, one hundred years of an architectural library, 1890-1990*. New York : G. K. Hall ; London : Prentice Hall International, 1997. XXVII-292 p.



## ANNEXES

ANNEXE 1 : LA BIBLIOTHEQUE, SES GRANDS DEPARTEMENTS ET SES PRINCIPAUX PARTENAIRES (MAI 2000) I

---

ANNEXE 2 : ORGANIGRAMME DES SERVICES D'ACCUEIL DU PUBLIC ET DE DEVELOPPEMENT DES COLLECTIONS (ACCESS, SUPPORT, REFERENCE AND COLLECTION DEVELOPMENT SERVICES) (MAI 2000) II

---

ANNEXE 3 : ORGANIGRAMME DE L'AVERY INDEX TO ARCHITECTURAL PERIODICALS (MAI 2000) III

---

ANNEXE 4 : ORGANIGRAMME DU DEPARTEMENT DES ARCHIVES (DRAWINGS AND ARCHIVES DEPARTMENT) (MAI 2000) IV

---

ANNEXE 5 : ORGANIGRAMME DU BUREAU DES ŒUVRES D'ART DE L'UNIVERSITE (OFFICE OF ART PROPERTIES) (MAI 2000) V

---

ANNEXE 6 : ORGANIGRAMME EN 1984 VI

---

ANNEXE 7 : CHIFFRES (1998) VII

---

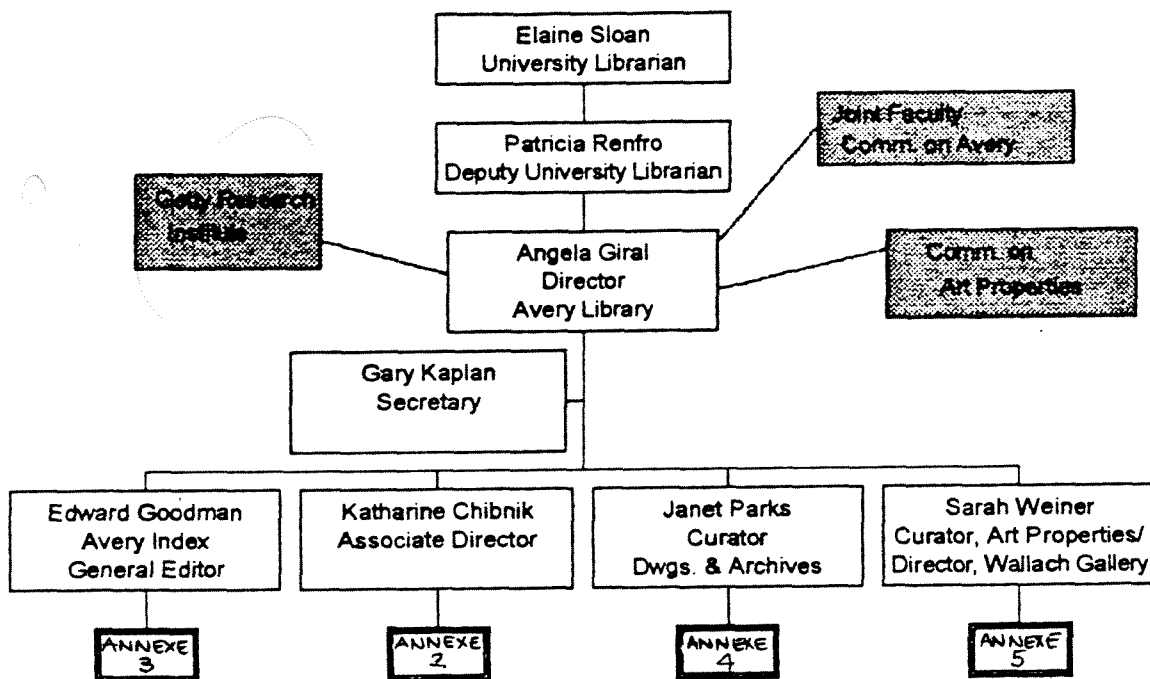
ANNEXE 8 : LISTE DES BIBLIOTHEQUES ET COLLECTIONS DE L'UNIVERSITE DE COLUMBIA VIII

---

ANNEXE 9 : PAGE D'ACCUEIL DE LIBRARY WEB (HTTP://WWW.COLUMBIA.EDU/CU/LIBRARIES) IX

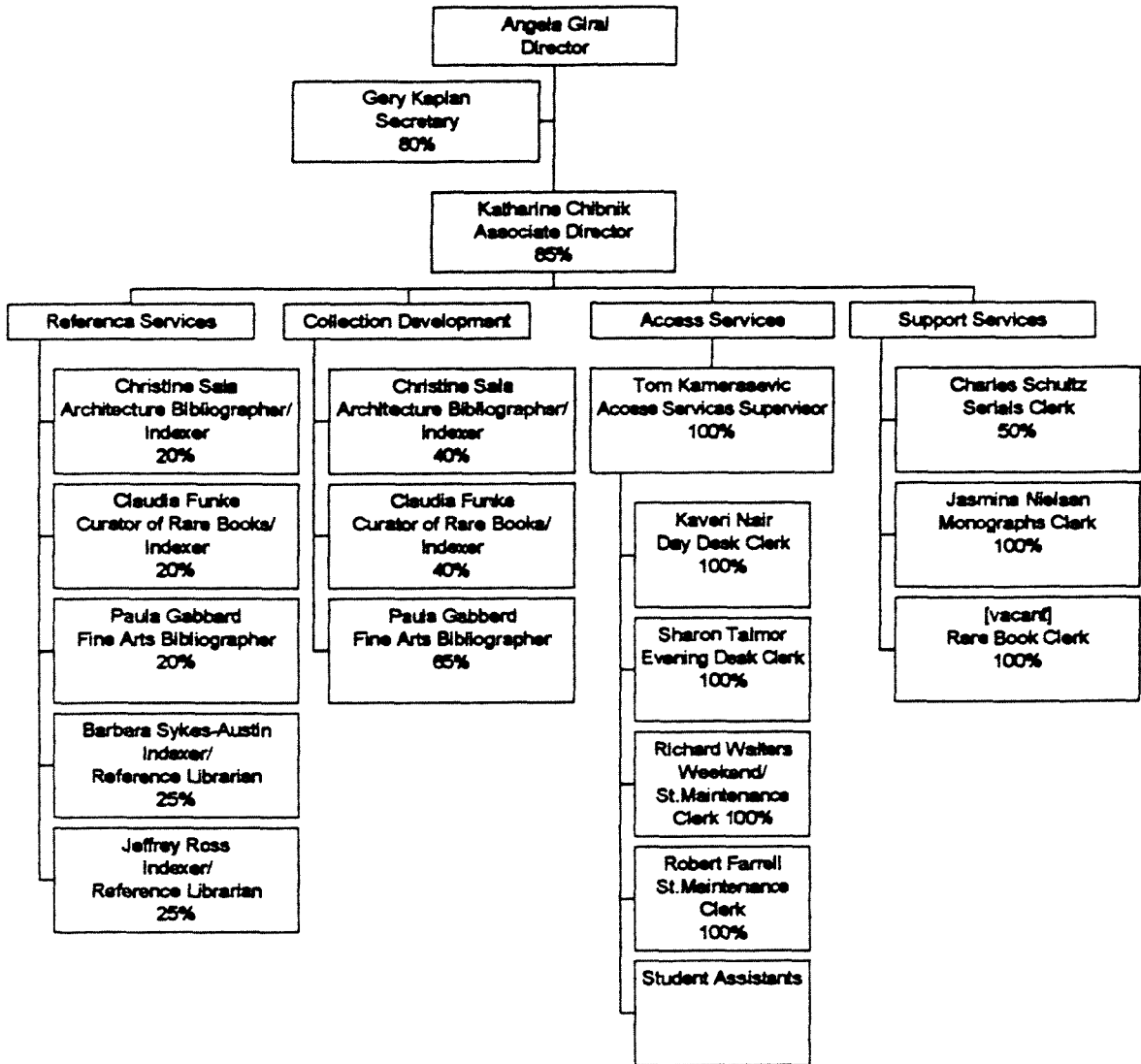
---

ANNEXE 1: LA BIBLIOTHEQUE, SES GRANDS DEPARTEMENTS ET SES PRINCIPAUX PARTENAIRES (MAI 2000)



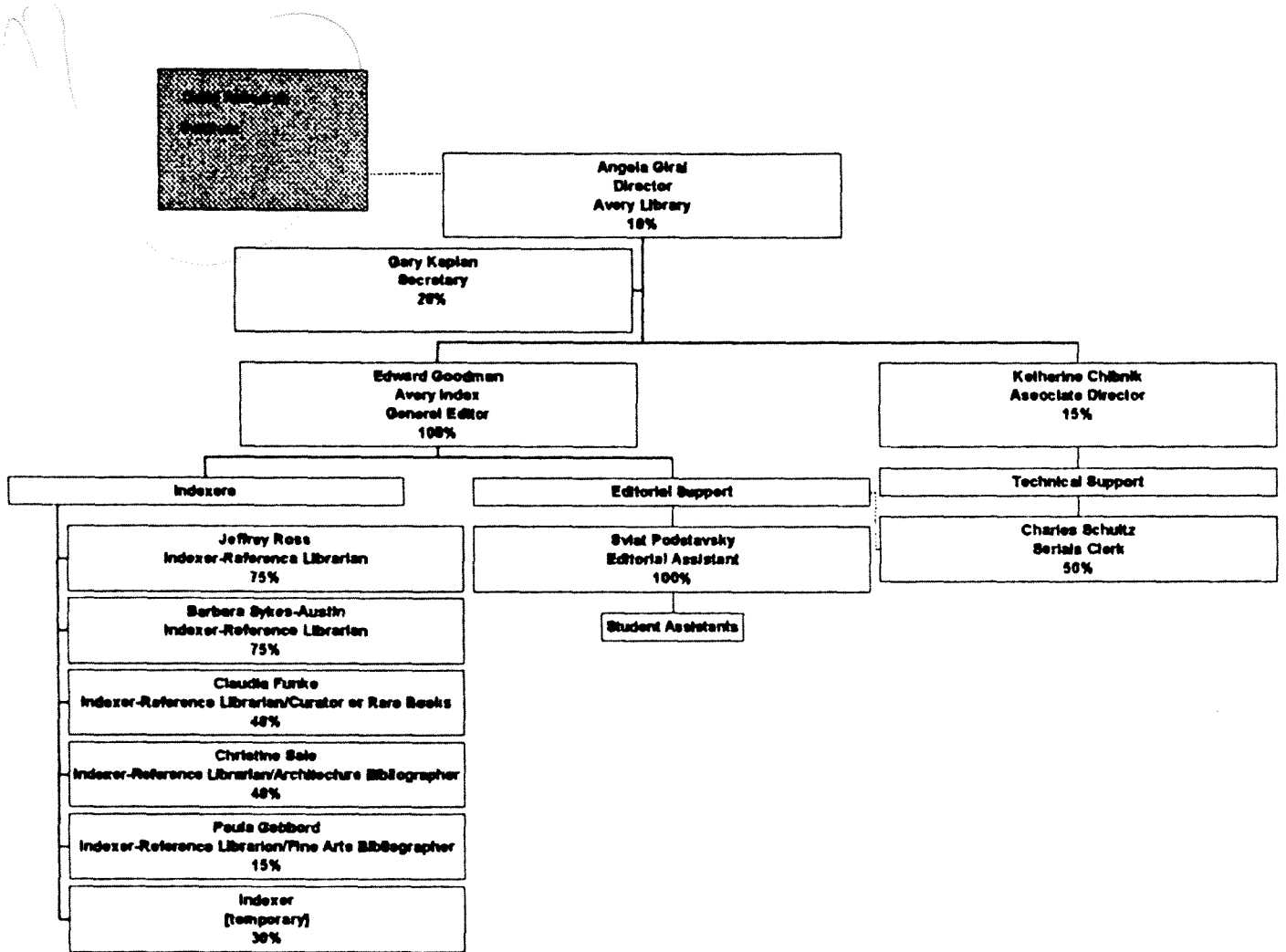
ANNEXE 2: ORGANIGRAMME DES SERVICES D'ACCUEIL DU PUBLIC ET DE DEVELOPPEMENT DES COLLECTIONS (ACCESS, SUPPORT, REFERENCE AND COLLECTION DEVELOPMENT SERVICES) (MAI 2000)

(Les pourcentages correspondent au temps consacré à l'activité désignée et à la participation de l'université de Columbia dans le financement des salaires)

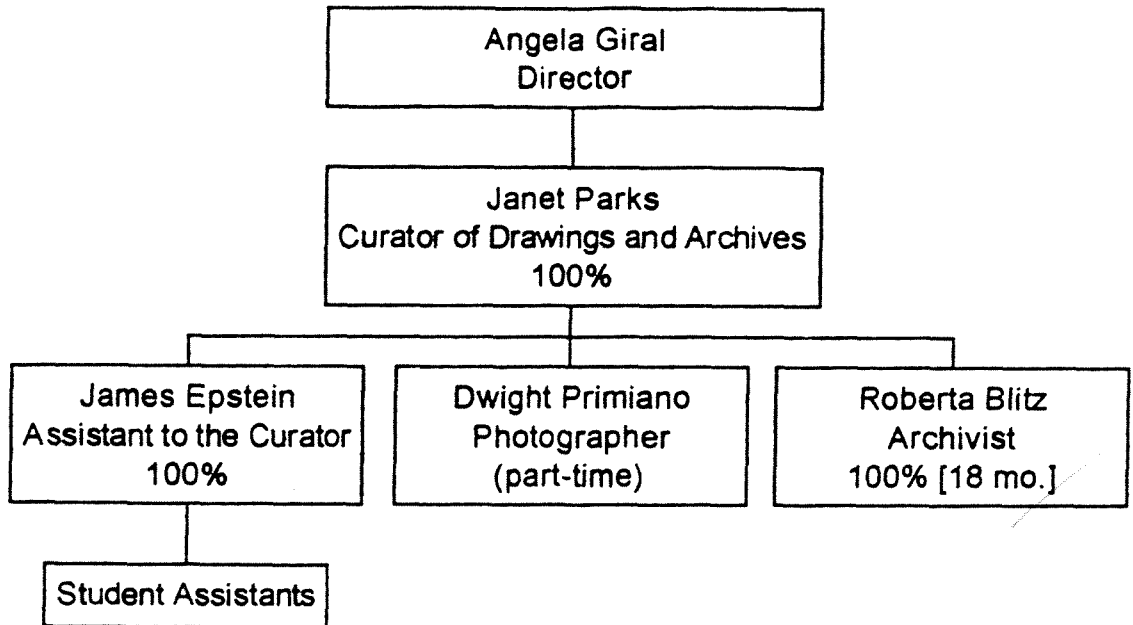


**ANNEXE 3 : ORGANIGRAMME DE L'AVERY INDEX TO ARCHITECTURAL PERIODICALS**

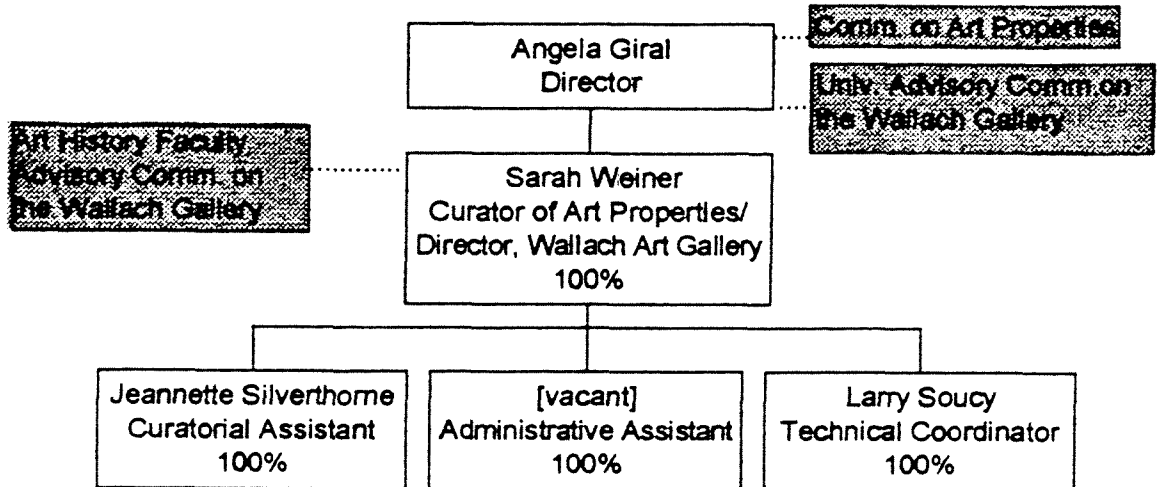
(Les pourcentages correspondent au temps consacré à l'Avery Index et à la participation du Getty Research Institute dans le financement des salaires)

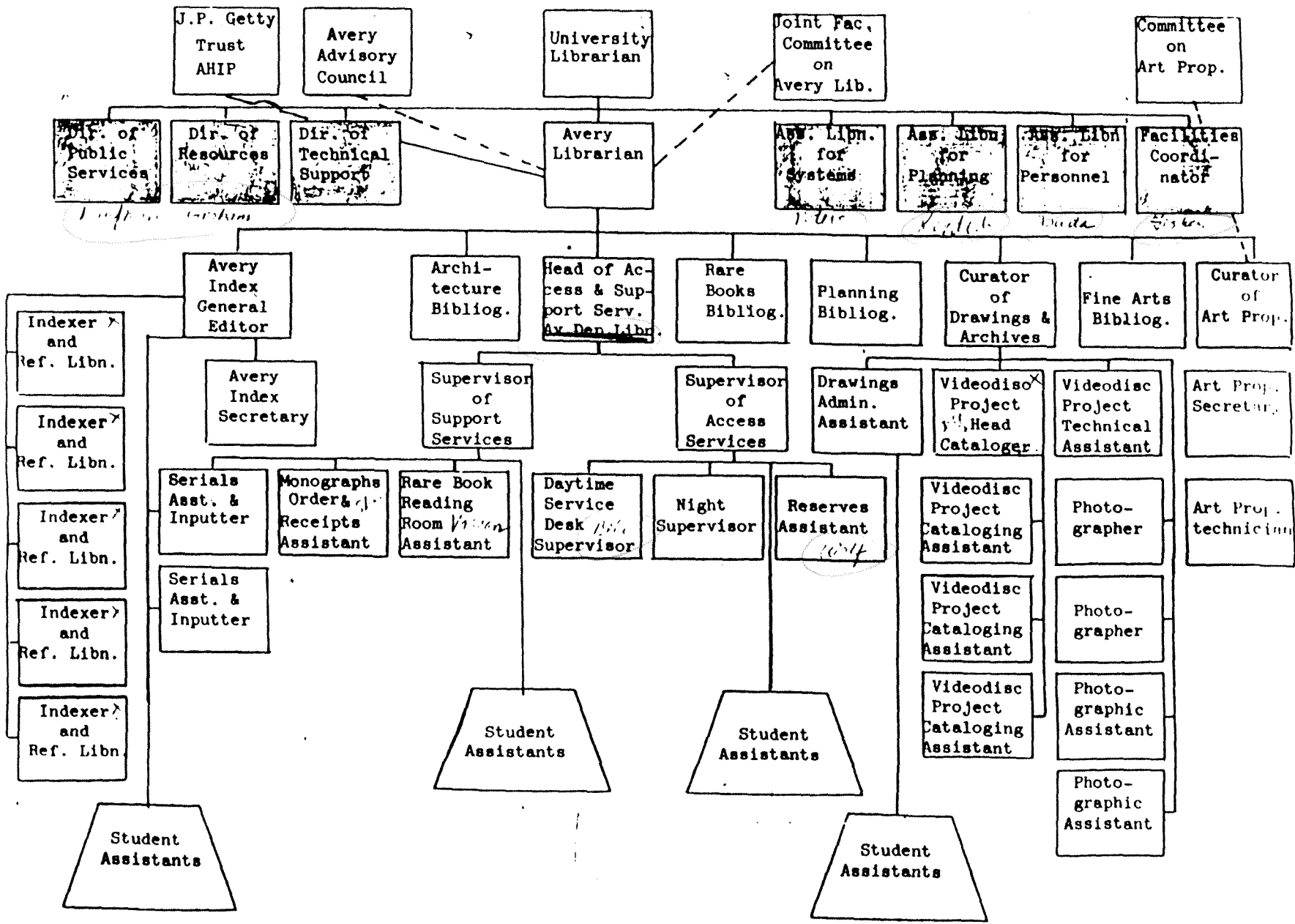


ANNEXE 4 : ORGANIGRAMME DU DEPARTEMENT DES ARCHIVES (DRAWINGS AND ARCHIVES DEPARTMENT) (MAI 2000)



ANNEXE 5 : ORGANIGRAMME DU BUREAU DES ŒUVRES D'ART DE L'UNIVERSITE  
(OFFICE OF ART PROPERTIES) (MAI 2000)





VI

## ANNEXE 7 : CHIFFRES (1998)

### SIZE OF COLLECTIONS:

Books: 301,322 volumes

165,000 in Avery Architectural collection. 15,000 in 'Classics' (Rare books in architecture)

108,000 in the 'Fine Arts' collection 13,000 are 'Ware' (the circulating collection, mostly planning )

- Approximately 9,000 volumes are added annually to the catalogued collections
- Additionally there are approximately 40,000 titles in an uncatalogued backlog not included in above

Serials 1,800 active titles (bound volumes included in book count above)  
strong retrospective collection in 19<sup>th</sup> century architectural journals

Architectural Drawings and Archives Approximately 500,000 items

### BUDGET:

	<u>Materials</u>		<u>Staff</u>
<i>By type:</i>	\$389,465 (books)		\$620,210 (professional)
	\$85,059 (serials)		\$334,060 (support staff)
			\$77,615 (students)
Total:	\$474,524		\$1,031,885

*By source:*

General University funds	\$377,533 (or 80%)		\$396,133 (or 38%)
Endowed* funds:	\$96,991 (or 20%)		\$635,752 (or 62%)
Total:	\$474,524		\$1,031,885

Total Budget: \$ 1,535,655

General University funds: \$773,666 (or 49%) \*Outside sources \$761,989 (or 51%)

\* All endowments and outside sources are designated for architecture materials and activities.

allocation for the acquisition of architectural drawings and archives, which come through gifts, or for their processing, which is done through grants.

### SPACE:

Overall: 36,000 square feet No exhibition space. No classroom or seminar space

Stacks: 100% full Additional space promised, no capital allocation available yet

### STAFF:

9 Professional librarians

10 Full time support staff

8 FTE student help

### USAGE:

Open 320 days per year

No. of patrons entering library: 191,567

No. of Classics (Rare) patrons: 1,384

No. of Classics (Rare) requests: 2,871

No. of appointments in Drawings & Archives: 534 (Over 50% not affiliated with Columbia University.)

### SPECIAL:

- Avery has contributed to the development of Columbia University's Digital Collections in the form of digitized image projects, the first has been the provision of a study collection for the core curriculum course on Masterpieces of American Art.
- Avery Index to Architectural Periodicals (an operating program of the Getty Information Program) has been a part of reference services since 1934
- A reprography service (mostly photographs of archival or rare materials) pays for itself through cost recovery (85% of users are not affiliated with Columbia University).
- The Division of Architectural Drawings and Archives contributes to exhibitions internationally



**ANNEXE 8 LISTE DES BIBLIOTHEQUES ET COLLECTIONS DE L'UNIVERSITE DE COLUMBIA**

<b>African Studies Collections</b>	<b>The Journalism Collections</b>
<b>Ancient &amp; Medieval Studies Reading Room</b>	<b>Latin American &amp; Iberian Studies Collections</b>
<b>Annex (Off-campus Library Shelving)</b>	<b>Law Library</b>
<b>Avery Architectural &amp; Fine Arts Library</b>	<b>Lehman Social Sciences Library</b>
<b>Barnard College Library</b>	<b>Lehman Suite (The Herbert H. Lehman Suite and Papers)</b>
<b>Biology Library</b>	<b>Mathematics &amp; Science Library</b>
<b>Business &amp; Economics (Thomas J. Watson Library)</b>	<b>Middle East &amp; Jewish Studies Collections</b>
<b>Butler Library (Nicholas Murray Butler Library)</b>	<b>Milstein Library (Philip L. Milstein Family College Library)</b>
<b>Butler Circulation Department</b>	<b>Music &amp; Arts Library (Gabe M. Wiener Library)</b>
<b>Butler Reference Department (Humanities &amp; History)</b>	<b>Offsite Library Shelving</b>
<b>Chemistry Library</b>	<b>Oral History Research Office</b>
<b>Columbia University Archives &amp; Columbian Collection (Low)</b>	<b>Physics/Astronomy Library</b>
<b>Documents Service Center (Lehman Library)</b>	<b>Psychology Library</b>
<b>East Asian Library (C. V. Starr)</b>	<b>Prentis (Off-campus Library Shelving)</b>
<b>Electronic Data Service (Lehman Library)</b>	<b>Rare Book &amp; Manuscript Library</b>
<b>Electronic Text Service (Butler Library)</b>	<b>Russian, Eurasian &amp; E. European Studies Collections</b>
<b>Engineering Library</b>	<b>Social Work Library (Whitney M. Young Jr.)</b>
<b>Fine Arts Collection (Avery)</b>	<b>South &amp; Southeast Asian Studies Collections</b>
<b>Geology Library</b>	<b>Teachers College Library (Milbank)</b>
<b>Geoscience Library (Lamont Doherty Earth Observatory)</b>	<b>Undergraduate Library (Milstein)</b>
<b>HealthSciences Library/CPMCnet</b>	<b>Union Theological Seminary Library (Burke)</b>
<b>Jewish Theological Seminary Library</b>	<b>Ware Collection (Avery)</b>

manuscrite  
ou  
dactylographie

To ColumbiaWeb

Preview our prototype design for  
**New LibraryWeb!**  
Please send us any and all  
**comments and suggestions.**

- |                            |   |                             |  |
|----------------------------|---|-----------------------------|--|
| <b>Catalogs</b>            | CLIO, Pegasus (Law), Educat (TC), Sophia (UTS), WorldCat, Eureka (RLIN), GPO, ESTC, Hytelnet, etc.  | <b>About</b>                | Annual <i>Guide to Libraries</i> , <b>contact lists</b> , maps, events, <b>jobs, FAQ, collection policies</b> , planning, <b>What's New on LWEB?</b> |
| <b>Reference</b>           | Databases, reference works & indexes, submit questions via email, <b>subject &amp; regional guides, phone books, news services, new digital resources</b> | <b>Individual Libraries</b> | Departmental & special libraries' Web pages, <b>library hours &amp; contacts, Butler Renovation news</b>   |
| <b>Reserves</b>            | Reserve reading lists available online; reserves locations and policies   | <b>Instruction</b>          | Training sessions, including CLIO, LibraryWeb, Digital Collections & other Internet resources  |
| <b>Interactive</b>         | Request books & articles, recommend purchases, view CUL books checked out, <b>BorrowDirect from Yale &amp; Penn</b>                                       | <b>Services</b>             | Lending, photocopying, microfilming, preservation, interlibrary loan, visitors   |
| <b>Digital Collections</b> | Ejournals, etexts, digital images, numerical data, <b>selected special projects, Internet search tools</b>  | <b>Undergraduate</b>        | Services & resources for undergrads: <b>Butler Media</b> , digital Core Curriculum, virtual Butler tour  |

**Frequently Asked Questions ~ ColumbiaWeb ~ What's New on LibraryWeb?**

Last revision: 11/15/00

