

1171

**Université  
Claude Bernard  
Lyon I**

**DESS Informatique  
Documentaire**

## **Rapport de stage**

1990  
Stages  
20

1990



**Ecole Nationale  
Supérieure de  
Bibliothécaires**

**Université  
Claude Bernard  
Lyon I**

**DESS Informatique  
Documentaire**



## **Rapport de stage**

**L'Institut Franco-Allemand de Ludwigsburg  
(Allemagne Fédérale) et la base de données  
"Relations internationales et études régionales"**

**\* Christiane Monchaty \***

sous la direction de Dieter Menyesch, Institut  
Franco-Allemand de Ludwigsburg

**1990**

1990  
Stages  
20

L'Institut Franco-Allemand de Ludwigsburg (Allemagne Fédérale) et la base de données "Relations internationales et études régionales"

Christiane Monchaty

Stage effectué du 5 juin au 31 août 1990  
au : Deutsch-Französisches Institut  
Bibliothek/Dokumentation  
Schwieberdinger Straße 44  
7140 Ludwigsburg  
Allemagne Fédérale  
Tél. : 07141/24118

sous la direction de Monsieur Dieter Menyesch

Résumé : La Bibliothèque de l'Institut Franco-Allemand de Ludwigsburg est un centre d'information et de documentation sur la France contemporaine et les relations franco-allemandes. Elle coopère à ce titre, avec 7 autres instituts allemands, à la constitution de la base de données "Relations internationales et études régionales" qui utilise le logiciel Domestic et sera accessible dès 1991 sur le serveur de l'Agence Spatiale Européenne.

Descripteurs : (Thesaurus de la Banque d'Information Politique et d'Actualité de la Documentation Française, sauf les termes précédés de "\*")

- \* Institut Franco-Allemand de Ludwigsburg
- \* Deutsch-Französisches Institut, Ludwigsburg
- \* DFI
- \* Deutsche Frankreich-Bibliothek
- \* Internationale Beziehungen und Länderkunde
- \* IBLK
- \* Relations Internationales et Etudes Regionales

Bibliothèque  
Documentation  
Réseau documentaire  
Base de données  
\* Domestic  
France  
RFA  
Zones géographiques et politiques  
Relations internationales  
\* Relations franco-allemandes

Abstract : The library of the Deutsch-Französisches Institut (DFI) in Ludwigsburg is an information and documentation center working in the field of contemporary France and French-German relationships. It cooperates with 7 other German institutes in building up a database "Internationale Beziehungen und Länderkunde" which uses the software Domestic and will be accessible from 1991 on via the host of the European Space Agency.

Possibilité de diffusion : OUI

## PLAN

Avant-propos

Introduction

1. Présentation de l'Institut Franco-Allemand de Ludwigsburg
  - 1.1. Historique
  - 1.2. Premières activités
  - 1.3. L'Institut aujourd'hui
  - 1.4. Domaines d'activités
    - 1.4.1. Recherche et publications
    - 1.4.2. Bibliothèque et documentation
    - 1.4.3. Colloques, séminaires, voyages d'études, conférences
    - 1.4.4. Coopération avec d'autres organismes
  - 1.5. Fiche technique
2. La Deutsche Frankreich-Bibliothek
  - 2.1. Historique
  - 2.2. Constitution de la Bibliothèque
  - 2.3. La Bibliothèque actuellement
    - 2.3.1. Les différents secteurs
      - 2.3.1.1. La Bibliothèque proprement dite
      - 2.3.1.2. La Documentation de Presse
      - 2.3.1.3. La Base de données
    - 2.3.2. L'utilisation de la Bibliothèque
      - 2.3.2.1. Les instruments de recherche
      - 2.3.2.2. Le public
    - 2.3.3. Les moyens
      - 2.3.3.1. Personnel
      - 2.3.3.2. Locaux
3. Le réseau d'information spécialisée "Relations internationales et études régionales"
  - 3.1. Historique
  - 3.2. Les organismes participants
  - 3.3. Le contenu de la base
    - 3.3.1. Domaines couverts
    - 3.3.2. Les documents
  - 3.4. Le partage du travail
  - 3.5. Coordination et administration
  - 3.6. Financement
  - 3.7. Les produits
    - 3.7.1. Produits communs
    - 3.7.2. Produits spécifiques
  - 3.8. Accès à la base
4. Logiciel et matériel
  - 4.1. Matériel
  - 4.2. Logiciel : généralités
  - 4.3. Domestic : structure générale d'une base
  - 4.4. Les commandes

5. Structure de la base "Relations internationales et études régionales"

5.1. Les classes

5.2. Les fichiers bibliographiques

5.3. Les index

5.3.1. Les index de descripteurs

5.3.2. Les index indépendants

5.4. Les catégories

5.4.1. Aperçu des catégories dans la classe B

5.4.2. Aperçu des catégories dans la classe L

5.5. Les outils

6. Le thesaurus

6.1. Le thesaurus imprimé : version actuelle

6.1.1. La liste alphabétique des descripteurs

6.1.2. La classification systématique des descripteurs

6.2. Le thesaurus en ligne

6.3. Les projets

7. Utilisation de la base

7.1. La saisie des données bibliographiques et de la classification

7.2. L'indexation

7.3. L'interrogation

8. Le travail sur la base de données à la Bibliothèque

8.1. Organisation du travail

8.2. Répartition des tâches

8.3. Les projets

Conclusion

Bibliographie

## AVANT-PROPOS

J'ai choisi d'effectuer mon stage à la Bibliothèque de l'Institut Franco-Allemand de Ludwigsburg pour plusieurs raisons. Tout d'abord une connaissance suffisante de la langue allemande, acquise au cours d'études antérieures, me permettait d'envisager un séjour prolongé en Allemagne dans un cadre professionnel sans obstacle majeur sur le plan de la communication. Ces études avaient eu comme prolongement naturel, parallèlement à ma vie professionnelle, mon engagement au niveau associatif dans les échanges franco-allemands (organisation et encadrement d'échanges de jeunes, de groupes culturels, sportifs ; jumelage de ma ville ; participation à des actions de formation et de réflexion,...). Apprenant la création à Ludwigsburg d'une bibliothèque consacrée à la France et aux relations franco-allemandes, j'ai saisi l'occasion d'y effectuer ce stage, ce qui devait me permettre de faire converger mes intérêts sur le plan professionnel et mon engagement personnel. J'ai eu en avril 1990 l'opportunité de participer à un séminaire organisé à Bonn par l'A.B.F., l'Office Franco-Allemand pour la Jeunesse (O.F.A.J) et le Gustav-Stresemann-Institut, séminaire qui réunissait une trentaine de bibliothécaires français et allemands. Cela a été une préparation intéressante à mon séjour à Ludwigsburg ; j'ai pu ainsi aborder un domaine jusqu'alors inconnu pour moi, celui des bibliothèques en Allemagne : connaissance des structures, des formations professionnelles, des méthodes de travail et d'une manière générale de la politique allemande en matière de bibliothèques. Ce séminaire a par ailleurs débouché sur la préparation d'un glossaire français-allemand et allemand-français pour bibliothécaires, qui sera publié par l'O.F.A.J. ; j'ai été en particulier chargée de collecter le vocabulaire de la partie Informatique, ce qui m'a également été très utile pour mon travail quotidien durant le stage.

## INTRODUCTION

Mon séjour à la Deutsche Frankreich-Bibliothek s'est articulé en 3 parties non dissociables dans le temps :

- Prise en charge de quelques tâches courantes (travaux matériels, classements, recherches bibliographiques,...) qui m'ont permis de me familiariser avec l'organisation de la bibliothèque, l'équipe de travail et le fonds ;
- Travail sur la base de données : saisie des données, indexation et interrogation ;
- Collecte d'informations sur l'Institut, la Bibliothèque et le réseau d'information spécialisée (consultation de rapports, d'articles, nombreuses conversations,...)

C'est en accord avec les responsables de la Bibliothèque que j'ai axé ce travail écrit sur la base de données "Relations internationales et Etudes régionales" à laquelle l'Institut participe, sans négliger de m'intéresser au cadre dans lequel elle fonctionne, sur le plan local et au niveau du réseau.

## 1. PRESENTATION DE L'INSTITUT FRANCO-ALLEMAND DE LUDWIGSBURG

### 1.1. Historique

L'Institut a été fondé en 1948 à l'initiative de quelques personnalités allemandes ; il est intéressant de noter que cette initiative spontanée et privée a eu lieu dans une région à cette époque en zone d'occupation américaine, en dehors donc de la zone française.

L'Institut a le statut de "eingetragener Verein" (analogue au statut "type loi de 1901" en France) ; un vice-président est de droit le maire de la ville.

Dès sa création l'Institut a affirmé sa liberté intellectuelle et son indépendance financière. Ces conditions sont indispensables pour qu'il puisse remplir ses missions.

Objet de l'Institut : "...Verständigung mit Frankreich auf allen Gebieten des geistigen und öffentlichen Lebens..." (entente avec la France dans tous les domaines de la vie intellectuelle et publique).

Les fondateurs étaient persuadés, au vu des changements dus à la situation politique mondiale de 1945 et au développement technologique, que ni l'Allemagne ni la France ne pouvaient envisager l'avenir de manière séparée. Cela impliquait que l'Institut se fixât pour mission de contribuer à améliorer les relations entre Français et Allemands, relations plutôt mauvaises depuis la guerre, sans pour autant enjoliver ni déformer le passé et le présent, mais en favorisant le développement de tout ce que les deux pays ont en commun. Dès ses débuts l'Institut s'est efforcé de donner une image des Français conforme à la vérité, une image dessinée au travers des contacts directs et des discussions personnelles. Il aurait cependant été insuffisant de limiter le débat franco-allemand au domaine culturel ; c'est pourquoi l'Institut s'est également intéressé aux problèmes sociaux, économiques et politiques. Les échanges devaient ainsi déborder d'un cadre purement universitaire, limité à la littérature et à la langue, et englober tous les domaines de la vie publique.

### 1.2. Premières activités

Durant les premières années, la mission la plus urgente était de montrer aux Allemands la réalité française et aux Français la réalité allemande, de leur ôter leurs illusions et de dissiper les préjugés et les méfiances.

L'Institut a donc pendant une vingtaine d'années orienté ses actions dans les directions suivantes :

- Promotion des langues :
- . Cours de français
- . Conférences
- . Cours d'été



- . Encouragement à l'étude de l'allemand en France
- Echanges :
  - . Séjours en France et en Allemagne de jeunes, seuls ou en groupe
  - . Echanges de stagiaires
- Voyages d'études
- Appariements scolaires
- Jumelages de villes (le jumelage Ludwigsburg-Montbéliard est le plus ancien des jumelages franco-allemands)
- Rencontres de professeurs de langues
- Rencontres d'étudiants
- Conférences
- Publications

### 1.3. L'Institut aujourd'hui

Alors que dans les années 50-60, il fallait avant tout mettre au jour les conflits issus du passé et passer au crible l'image réciproque de la France et de l'Allemagne, aujourd'hui, après la création de la Communauté Européenne, si les buts de l'Institut restent inchangés, ainsi que l'estimation réaliste des obstacles à surmonter, ce qui se trouve au premier plan du dialogue franco-allemand, ce sont les problèmes à résoudre et les tâches à accomplir que les deux pays ont en commun. Sans l'entente franco-allemande l'unité européenne ne pourra pas réussir.

Mais la coopération en matière économique et politique souffre malheureusement encore d'une méconnaissance réciproque du partenaire, ce qui conduit à certains malentendus. Une entente solide suppose une information et un dialogue constants. C'est pourquoi il a semblé indispensable de mener l'étude scientifique des structures, des traditions, des manières de penser et des comportements dans les deux pays, afin d'en assurer le respect mutuel. C'est cette conclusion qui a conduit l'Institut Franco-Allemand à se transformer au début des années 70 en un **centre d'information et de recherche.**

L'Institut travaille en collaboration avec une institution française, créée à Paris en 1982, le Centre d'Information et de Recherche sur l'Allemagne Contemporaine (CIRAC), qui est chargé d'une mission analogue. Ces deux organismes se sont donné pour but de favoriser le dialogue entre chercheurs et professionnels dans des domaines variés : politique, économie, médias, organisations socio-professionnelles. Ils agissent en tant que médiateurs et conseillers pour le développement des relations franco-allemandes à tous niveaux.

#### 1.4. Domaines d'activités

L'Institut a concentré durant ces dernières années ses activités dans quatre domaines :

##### 1.4.1. Recherche et publications

Les chercheurs de l'Institut travaillent dans les secteurs suivants :

- Etude de la France (nombreuses publications, dont chaque année depuis 1988 le "Frankreich-Jahrbuch")
- Relations franco-allemandes
- Europe
- Enseignement des langues

##### 1.4.2. Bibliothèque et Documentation

(partie développée dans le chapitre 2)

##### 1.4.3. Colloques, séminaires, voyages d'études, conférences

Ces diverses manifestations ont pour thèmes : la politique extérieure, les problèmes de sécurité, la recherche sur la France dans les universités allemandes, la technologie, l'environnement, les relations internationales. L'Institut organise aussi des séminaires destinés aux élèves des "Grandes Ecoles" françaises ainsi que des rencontres de journalistes.

##### 1.4.4. Coopération avec d'autres organismes

- en France : C.I.R.A.C., Institut Français des Relations Internationales, Université de Grenoble, Grandes Ecoles
- en Allemagne : Institut Historique Allemand (Paris), Arbeitsstelle Frankreich im Forschungsinstitut der Deutschen Gesellschaft für Auswärtige Politik (Groupe de travail sur la France à l'Institut de recherche de la Société allemande de politique étrangère), Institut für Europäische Politik à Bonn (Institut de politique européenne), Frankreichzentrum der Universität Freiburg (Centre de recherche sur la France de l'Université de Fribourg) ; liens également avec les instituts qui participent au même réseau d'information spécialisée (voir chapitre 3)
- En Europe : Europäische Kulturstiftung à Amsterdam (Fondation culturelle européenne)

#### 1.5. Fiche technique

- Date de fondation : 1948
- Statut : "eingetragener Verein"
- Membres : 213 membres individuels  
90 collectivités (entreprises, institutions, banques, communes)

- Principaux soutiens financiers :
  - . Ministère fédéral des Affaires Extérieures
  - . le Land du Baden-Württemberg
  - . la Ville de Ludwigsburg
  
- Conseil d'administration :
  - . Président : Prof. Dr. Rudolf von Thadden
  - . 2 vice-présidents (dont le maire)
  - . 16 membres
  
- Directeur : Prof. Dr. Robert Picht
  
- Personnel : 22 personnes, dont 4 chercheurs
  
- Budget ≈ 2.000.000 DM

## 2. LA DEUTSCHE FRANKREICH-BIBLIOTHEK

### 2.1. Historique

Dès sa création, l'Institut a commencé à acquérir des livres, principalement dans le domaine de la littérature, puis des ouvrages nécessaires aux activités de l'Institut (préparation de conférences, publications, travaux de recherche,...) ainsi que des livres de civilisation française à l'intention des professeurs de langue française. A partir de 1973, des contacts de plus en plus étroits avec des romanistes ont conduit à des achats plus importants d'ouvrages contenant des informations diverses sur la société française contemporaine. Mais il n'existait pas de bibliothèque proprement dite. La première bibliothécaire a été recrutée en 1975 et la bibliothèque ne dispose d'un budget propre pour les acquisitions que depuis 2 ans. Quant au personnel, il avait toujours été rémunéré par une partie de l'argent reçu par l'Institut pour mener des projets de recherche.

Au fil des années le fonds s'est étoffé, constitué d'une part d'ouvrages et de périodiques généraux et d'autre part de quelques domaines spécialisés sur lesquels travaillent les chercheurs de l'Institut.

Mais peu à peu, de plus en plus d'étudiants, ayant des recherches à effectuer et des mémoires à rédiger sur la France contemporaine et les relations franco-allemandes, se sont adressés à l'Institut pour rassembler leur documentation et consulter le fonds. Malheureusement la bibliothèque ne disposait que de locaux exigus et d'aucune place pour la consultation, les collections étaient éparpillées dans différents bâtiments et les visiteurs ne pouvaient être réellement accueillis et conseillés. Cette situation et l'insatisfaction qui en résultait devaient durer plusieurs années sans pour autant qu'une solution puisse être trouvée.

Par ailleurs, les travaux bibliographiques de l'Institut, qui avaient commencé par la publication en 1966 d'une bibliographie sur les relations franco-allemandes (1945-1962) mais qui avaient dû être interrompus faute de moyens financiers et donc de personnel, furent repris en 1980 ; c'est ainsi qu'en 1984 a pu paraître le volume pour la période 1963-1982.

Pour tenter de sortir la bibliothèque de son impasse, projets et propositions se multiplièrent et rapidement une conclusion s'est imposée : des changements mineurs ne suffiront pas, la bibliothèque doit évoluer comme un département indépendant dans de nouveaux locaux, il faut retraiter et reclasser le fonds avec de véritables moyens financiers et un apport de personnel.

En parallèle se développent les premiers contacts avec le réseau d'information spécialisée "Relations internationales et Etudes régionales" qui vont accélérer les projets. En effet la participation à une base de données scientifique impose une professionnalisation du travail et un accroissement des moyens financiers.

Après réflexions et controverses (la bibliothèque doit-elle rester un centre de documentation réservé à l'Institut ou doit-elle s'ouvrir vers un public plus large ?), un consensus a fini par conduire à une conception nouvelle de la bibliothèque : un département séparé, avec fonction et organisation propres. Restaient à résoudre de nombreux problèmes : locaux, moyens financiers, organisation, partage des tâches, etc...

## 2.2. Constitution de la Bibliothèque

La Ville de Ludwigsburg, qui est tenue de prendre en charge l'hébergement de l'Institut, a fait plusieurs premières propositions de locaux, qui se sont révélés soit trop exigus soit inutilisables (présence d'amiante...). Les locaux actuels sont proposés en octobre 1989 et la Bibliothèque peut déménager dès la fin des travaux, en février 1990.

Des demandes de financement ont été adressées au gouvernement fédéral et au Land du Bade-Wurtemberg. Il semble actuellement que la Bibliothèque pourra à l'avenir bénéficier d'un financement annuel couvrant les acquisitions (100.000 DM) et les frais de personnel, couvert aux 2/3 par le gouvernement fédéral et à 1/3 par le Land. La réponse devrait arriver cette année, mais les perspectives sont bonnes, car la Bibliothèque, en coopérant au réseau d'information spécialisée, qui s'est développé autour d'un établissement public, participe à une "Bundesaufgabe" (une tâche d'intérêt national).

En attendant, l'Institut s'est tourné vers le mécénat, et ce sont les Fondations Robert Bosch, pour les frais de personnel et le budget d'acquisitions, et Volkswagen, pour le matériel informatique, qui financent actuellement la Bibliothèque pour une période de 2 ans, qui court de juillet 1989 à juillet 1991.

L'avenir semble assuré et la Bibliothèque envisage de déménager à nouveau dans 2 ans, cette fois dans des locaux définitifs, situés en centre-ville, plus spacieux et plus appropriés, et dont la construction sera bientôt entamée.

La Bibliothèque, qui n'était qu'un outil, semble actuellement constituer une chance pour l'Institut de faire évoluer son profil et d'améliorer son image de marque. En effet cette bibliothèque, spécialisée dans l'étude de la France et des relations franco-allemandes, est unique en Allemagne et ne manquera pas d'attirer chercheurs et spécialistes. C'est pourquoi son inauguration, le 29 juin 1990, s'est faite de façon spectaculaire dans un lieu prestigieux (le château de Ludwigsburg) et réunissait de nombreuses personnalités du monde politique, universitaire, diplomatique et économique.

## 2.3. La Bibliothèque actuellement

La Bibliothèque est un centre d'information qui rassemble des sources d'information et de documentation de toutes sortes sur la France contemporaine et les relations franco-allemandes.

Principaux domaines couverts :

- La France depuis 1944/45
- L'étude de la France en :
  - . sciences sociales
  - . économie (politique économique, politique de la technologie et de la recherche)
  - . société
  - . politique
  - . culture
- Les relations franco-allemandes
- Les interdépendances européennes et internationales de la France et de l'Allemagne Fédérale.

Les différentes sources d'information sont réparties entre les 3 secteurs de la Bibliothèque.

2.3.1. Les différents secteurs

2.3.1.1. La Bibliothèque proprement dite

Son fonds est constitué d'ouvrages, de périodiques, de rapports, d'articles, de littérature grise.

**Livres :** 15.000 volumes

**Périodiques :** 230 titres vivants, dont une centaine de titres français.

**Acquisitions :** 1.500 à 2.000 volumes par an. Elles se font en étroite collaboration avec les chercheurs.

**Catalogue :** le catalogue n'est pas (encore) informatisé. Il existe 2 fichiers manuels : auteurs/anonymes et systématique.

**Classification :** la Bibliothèque a développé son propre plan de classement, dont certains détails sont encore en discussion et le reclassement de tout le fonds a été entrepris (actuellement près de la moitié a déjà été recoté).

8 grands secteurs :

- A : Généralités
- D : Allemagne
- F : France
- V : Comparaisons / autres pays
- W : Relations franco-allemandes
- X : Europe
- Y : Relations internationales
- Z : Histoire

Les 4 premiers secteurs concernent l'étude des pays et se subdivisent de la même manière ; les 4 suivants ont chacun leurs propres subdivisions.

La 1ère subdivision qui donne une indication générale sur le sujet est également une lettre de l'alphabet.

Elle est suivie d'un groupe de 3 chiffres qui affine le classement et des trois premières lettres du nom de l'auteur.

Exemple :

F = la France

FJ = la culture en France

FJ 200 = politique culturelle et organisation de la culture en France

FJ 270 = établissements culturels en France : musées, bibliothèques

2.3.1.2. La Documentation de Presse

Dans les domaines couverts par la Bibliothèque a été constituée une collection de coupures de presse provenant de 13 quotidiens importants en langues française et allemande, dont les plus anciennes remontent à 1975.

Ces coupures sont conservées dans des dossiers selon un plan de classement propre à la Bibliothèque, qui comprend 5 grandes divisions :

F = France

D = Allemagne

E = Europe et organisations internationales

A = Relations franco-allemandes

G = Histoire

Chaque division se subdivise de manière décimale.

Le journal "Le Monde" bénéficie d'un traitement particulier ; les articles découpés font également l'objet d'un dépouillement sur fiches et il existe en outre une collection reliée.

2.3.1.3. La Base de données

Elle sera décrite dans les chapitres suivants.

2.3.2. L'utilisation de la Bibliothèque

2.3.2.1. Les instruments de recherche

Les usagers disposent d'ouvrages de référence français et allemands :

- encyclopédies, dictionnaires de langues et dictionnaires bilingues, généraux et spécialisés, annuaires,...

- bibliographies allemandes, françaises, internationales, générales et spécialisées,...

Outre le catalogue sur fiches du fonds d'ouvrages, le catalogue imprimé du fonds de périodiques et le plan de classement de la Documentation de Presse, on peut également utiliser le fichier de dépouillement du "Monde" et celui de dépouillement des périodiques de l'Institut d'Etudes Politiques de Paris (Fichier Sciences Po).

### 2.3.2.2. Le public

C'est une bibliothèque de consultation : le prêt est donc exclu, sauf pour les chercheurs de l'Institut. De même la Bibliothèque ne participe pas au réseau du prêt entre bibliothèques au niveau national ou international.

Les utilisateurs sont principalement des enseignants du secondaire et du supérieur, des chercheurs, des journalistes, des étudiants. La Bibliothèque répond à de nombreuses demandes écrites et téléphoniques provenant de toute l'Allemagne : recherches bibliographiques, demandes de renseignements divers, envois de photocopies, etc...

Les visiteurs sont généralement reçus sur rendez-vous et bénéficient d'un accueil personnalisé et de conseils spécialisés.

Il n'existe à proprement parler pas encore de statistique exploitable sur la fréquentation de la Bibliothèque ; cependant son inauguration ayant suscité un large écho dans les médias, on peut penser que la rentrée universitaire 1990 verra le taux de fréquentation augmenter de façon sensible (actuellement quelques visiteurs par semaine).

### 2.3.3. Les moyens

#### 2.3.3.1 Personnel

Actuellement 9 personnes (voir organigramme)

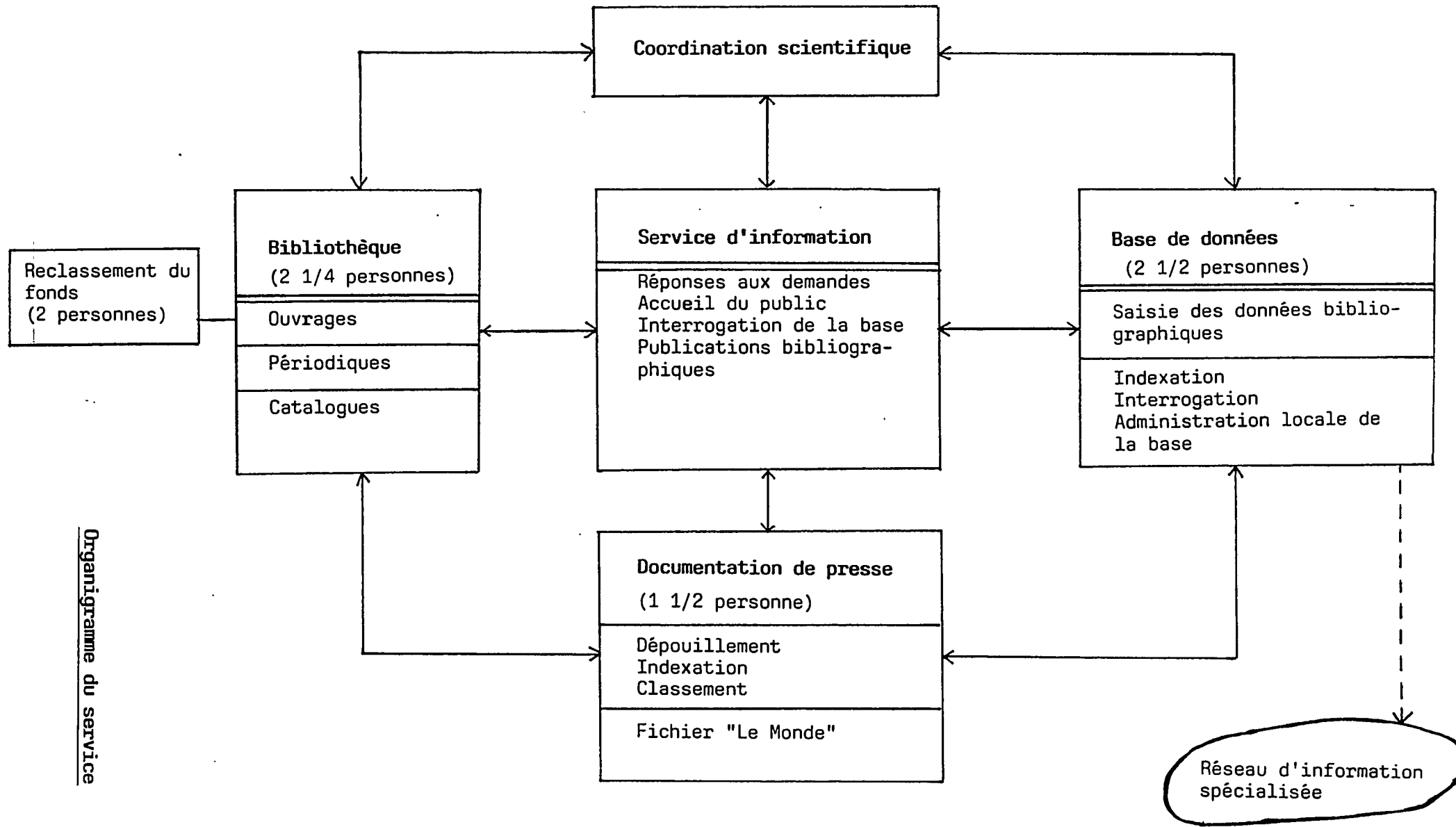
- 1 responsable scientifique
- 1 bibliothécaire
- 2 personnes chargées du travail dans la base de données
- 1 documentaliste chargé de la presse
- 3 personnes employées à des tâches techniques
- 1 secrétaire

#### 2.3.3.2. Locaux

environ 260 m<sup>2</sup>

10 places pour la consultation





Organigramme du service

CLASSIFICATION ABREGEE

ETUDES DES PAYS A-V

A - Généralités / Théorie

D - Allemagne

F - France

V - Comparaisons autres pays

Subdivisions :

- A - Descriptions générales
- B - Politique - Etat
- C - Institutions politiques
- D - Administration
- E - Partis politiques
- F - Communication - Information - Médias
- G - Education - Sciences
- H - Philosophie - Psychologie - Religion
- J - Culture - Arts
- K - Linguistique - Littérature
- L - Culture politique
- M - Problèmes sociaux
- N - Société - Structure sociale
- O - Conditions de travail
- P - Rapports de travail
- Q - Politique sociale
- R - Economie
- S - Politique économique
- T - Secteurs économiques
- U - Finances
- V - Géographie - Ecologie

RELATIONS FRANCO-ALLEMANDES - W

- WA - Généralités - Théorie
- WB - Histoire des relations franco-allemandes
- WD - Relations politiques depuis le traité franco-allemand
- WE - Relations franco-allemandes transnationales
- WF - Relations franco-allemandes économiques
- WG - Relations franco-allemandes culturelles

COMMUNAUTE EUROPEENNE - X

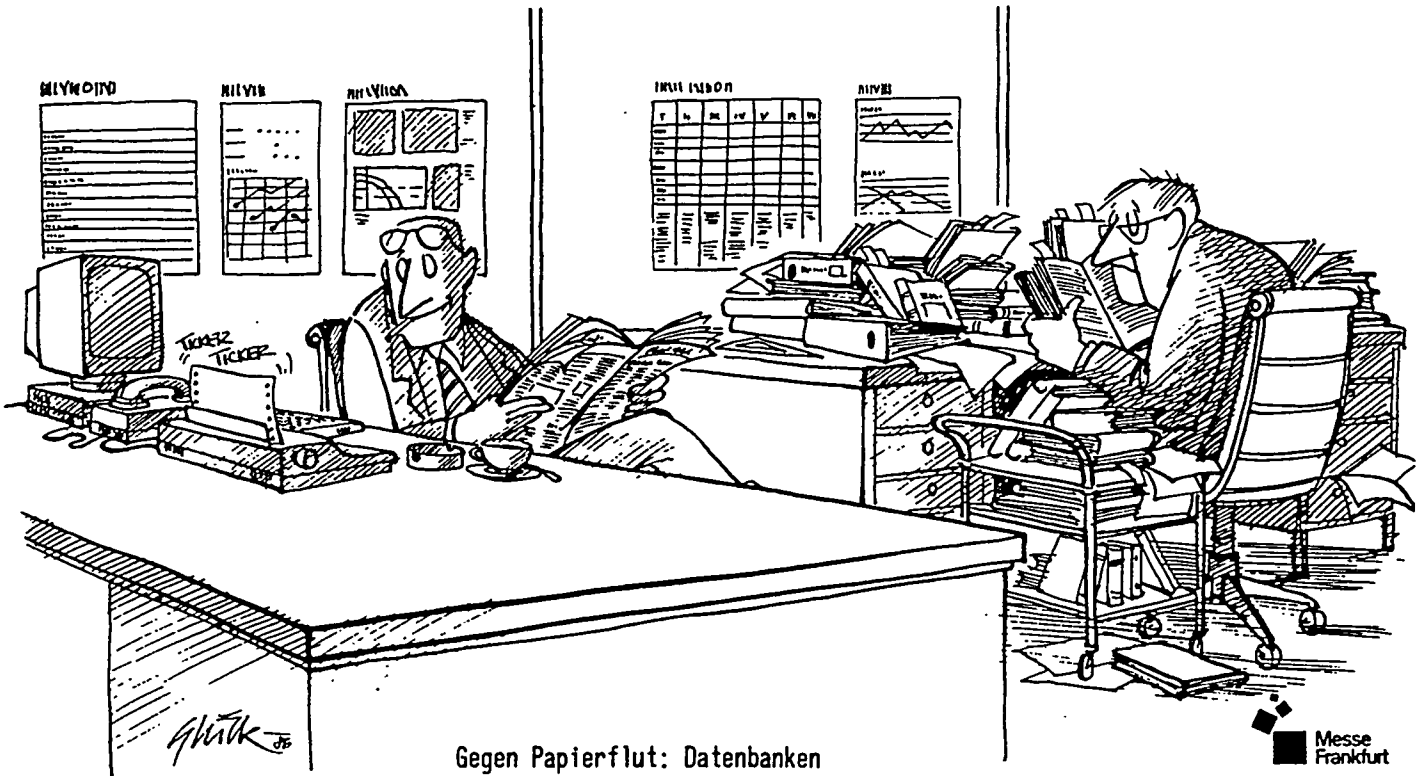
- XA - Bases et développement
- XB - La Communauté Européenne et les états membres
- XC - Les institutions de la Communauté Européenne
- XD - Activités de la Communauté Européenne
- XE - Relations extérieures

RELATIONS INTERNATIONALES - Y

- YA - Généralités - Théorie
- YB - Bases et développement
- YC - Relations extérieures des différents pays
- YD - Relations extérieures de l'Allemagne
- YF - Relations extérieures de la France
- YG - Défense et sécurité internationale
- YH - Relations Est - Ouest
- YJ - Relations Nord - Sud
- YK - Relations transnationales
- YL - Relations économiques internationales
- YM - Relations culturelles internationales

HISTOIRE - Z

- ZA - Généralités - Théorie
- ZB - Descriptions générales
- ZD - Histoire de l'Allemagne
- ZF - Histoire de la France
- ZG - Histoire des autres pays et des groupes de pays



Gegen Papierflut: Datenbanken

### 3. LE RESEAU D'INFORMATION SPECIALISEE "RELATIONS INTERNATIONALES ET ETUDES REGIONALES"

#### 3.1. Historique

Au début des années 70, les autorités fédérales, dans le cadre du premier programme IuD (Information und Dokumentation) avaient prévu la création d'une vingtaine de centres d'information spécialisée (FIZ) dans les grandes disciplines universitaires. Celui qui avait été prévu pour devenir le FIZ n° 15 a vu le jour sous une forme organisationnelle différente, autour de la *Stiftung Wissenschaft und Politik - SWP* (Fondation Science et Politique) qui se trouve à Ebenhausen, au sud de Munich. Il n'y a donc pas un centre unique d'information spécialisée, mais une structure de coopération où les membres participants construisent une seule base de données commune.

La base de données "Relations internationales et études régionales" (*Internationale Beziehungen und Länderkunde*, abrégée : IBLK) a été créée en 1974. Jusqu'au début de cette année elle se trouvait sur 2 ordinateurs utilisant le même logiciel (Domestic I), l'un à SWP qui regroupait ce qu'on appelait le SÜdverbund (réseau du Sud) et l'autre au DÜI à Hambourg (voir carte Domestic I). Maintenant la version II de Domestic est implantée sur un gros ordinateur dans un centre de calcul privé à Düsseldorf, auquel sont reliés tous les membres participants (voir carte réseau actuel). L'ensemble du réseau vit donc actuellement une période de transition et d'adaptation.

#### 3.2. Les organismes participants

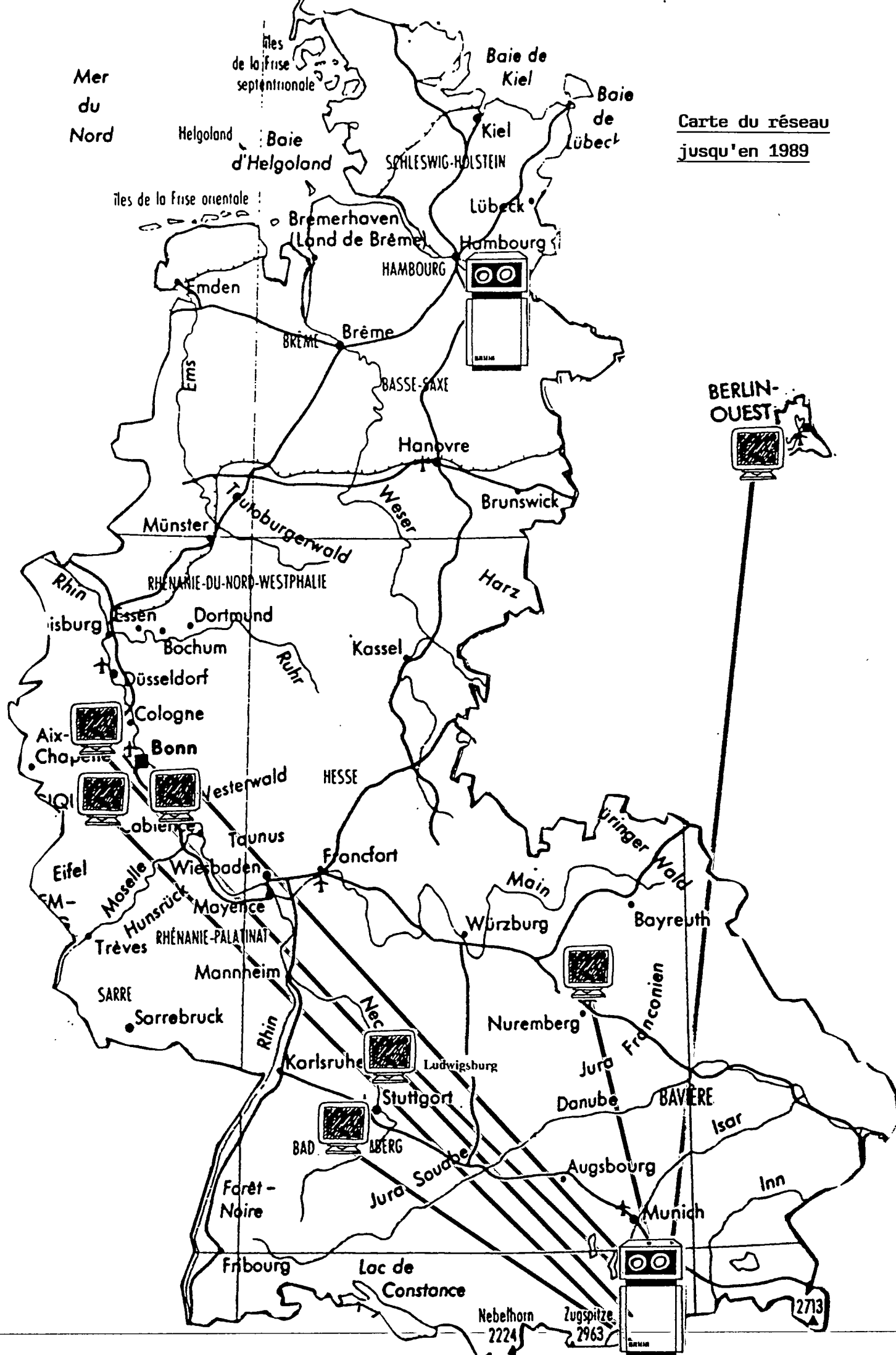
Ils sont au nombre de huit :

- *Stiftung Wissenschaft und Politik - SWP*, Ebenhausen (Fondation science et politique). Elle est à l'origine du réseau ; c'est un organisme officiel chargé d'étudier les relations internationales, en particulier les problèmes de défense et de conseiller le gouvernement.

- *Bundesinstitut für ostwissenschaftliche und internationale Studien - BI Ost*, Cologne (Institut fédéral d'étude des pays de l'est et des questions internationales)  
Date d'entrée : 1978  
Spécialité : pays de l'Est

- *Deutsches Übersee Institut - DÜI*, Hambourg (Institut allemand d'outre-mer)  
Date d'entrée : 1984  
Spécialité : Outre-mer, Tiers-Monde

Carte du réseau  
jusqu'en 1989



Mer du Nord

îles de la Frise septentrionale

Baie de Kiel

Baie de Lübeck

Helgoland

Baie d'Helgoland

SCHLESWIG-HOLSTEIN

îles de la Frise orientale

Bremerhaven (Land de Brème)

Lübeck

Hambourg

Emden

HAMBOURG

Brême

BRÈME

BASSE-SAXE

Hanovre

Brunswick

Münster

Tuloburgerwald

Weser

Harz

Rhin

RHÉNANIE-DU-NORD-WESTPHALIE

Essen

Dortmund

Bochum

Kassel

Düsseldorf

Cologne

Bonn

Aix-Chapelle

Koblenz

Westerwald

HE SSE

Taunus

Frankfort

Eifel

Moselle

Wiesbaden

Mayence

Frankfort

Main

Jünger Wald

EM-S

Hunsrück

Trèves

Mannheim

Würzburg

Bayreuth

SARRE

Sarrebruck

Rhin

Karlsruhe

Ludwigsburg

Nuremberg

Nuremberg

Jura

Franconien

Danube

BAVIÈRE

Isar

BADENBERG

Stuttgart

Augsbourg

Munich

Fribourg

Lac de Constance

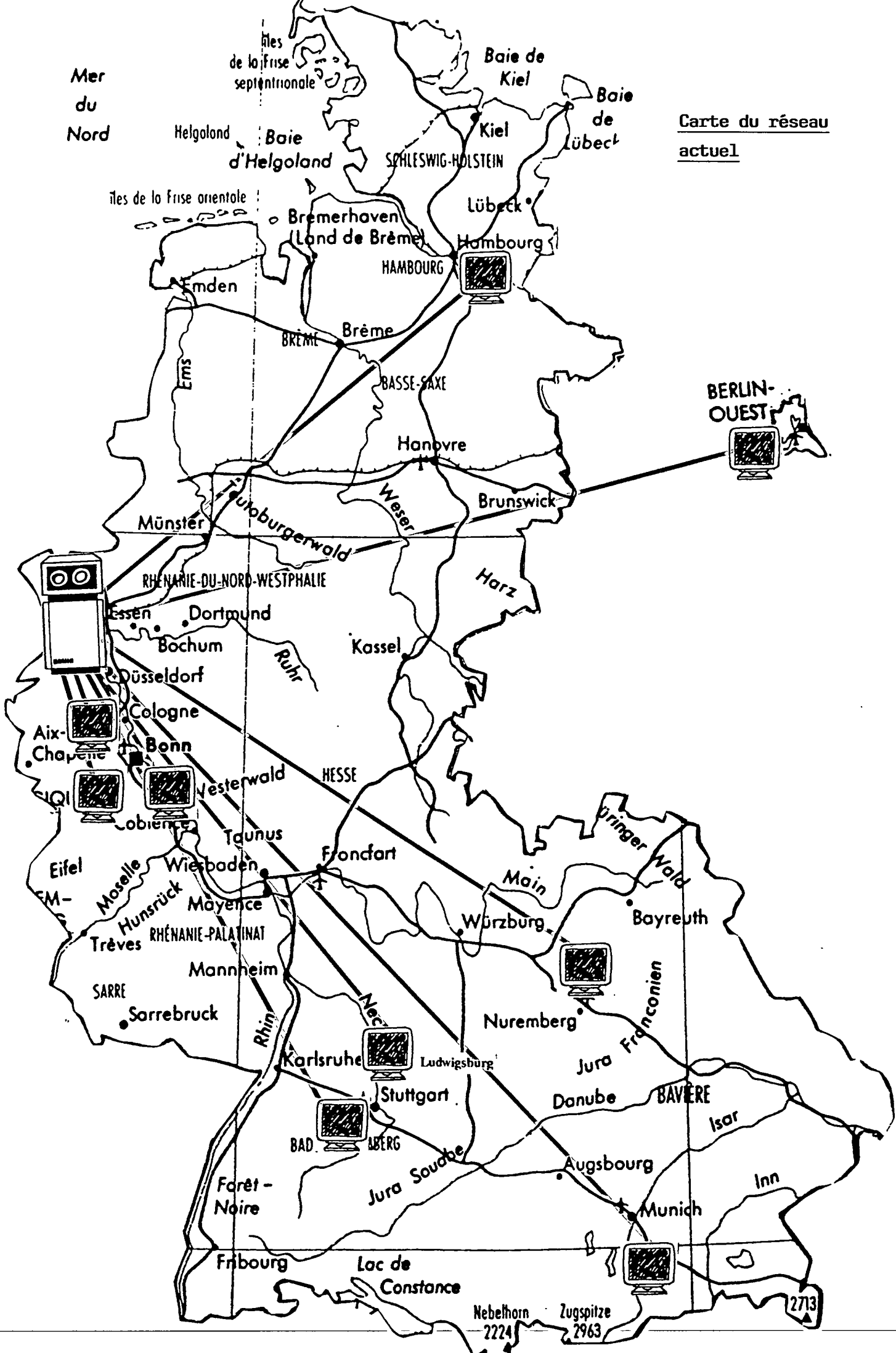
Munich

Nebelhorn 2224

Zugspitze 2963

2713

Carte du réseau  
actuel



- Fachbereich politische Wissenschaft / Freie Universität Berlin - FU (Département Sciences Politiques / Université de Berlin)

Date d'entrée : 1984

Spécialité : surtout l'Europe de l'Est

- Deutsch-Französisches Institut - DFI, Ludwigsburg (Institut Franco-Allemand)

Date d'entrée : 1987

Spécialité : Relations franco-allemandes, études sur la France, recherche allemande sur la France. C'est le seul membre du réseau qui ne s'intéresse qu'à un seul pays.

- Deutsche Gesellschaft für Auswärtige Politik - DGAP, Bonn (Société allemande de politique extérieure)

Date d'entrée : 1987

Spécialité : Politique étrangère de l'Allemagne et plus spécialement les relations Allemagne / USA. Conseiller du Ministère des Affaires Etrangères.

- Institut für Gesellschaft und Wissenschaft - IGW, Erlangen (Institut pour la société et la science)

Date d'entrée : 1987

Spécialité : la recherche scientifique en RDA. L'avenir de cet institut est menacé par la prochaine réunification des deux Allemagnes.

- Institut für Auslandsbeziehungen - IfA, Stuttgart (Institut des relations internationales)

Date d'entrée : 1989, mais actuellement au stade de l'apprentissage

Spécialité : Relations culturelles internationales

Plusieurs organismes ont posé leur candidature, mais pour le moment l'entrée d'un seul nouvel institut est à l'étude : le SÜdost Institut à Munich (Institut du Sud-Est), spécialisé dans les pays des Balkans.

Les instituts participant au réseau utilisent en premier lieu la base de données commune comme un instrument important pour leurs propres recherches et tâches d'information : soutien à l'enseignement universitaire et à la recherche, conseil politique pour les ministères fédéraux, information spécialisée pour chacun.

### 3.3. Le contenu de la base

#### 3.3.1. Domaines couverts

- Relations internationales : politique internationale, système international, systèmes régionaux, conflits internationaux, sécurité internationale, relations économiques internationales, droit international, groupes d'Etats, organisations internationales, politiques étrangères, relations économiques extérieures des Etats, politiques de défense, relations culturelles extérieures



- Etudes régionales : structures de base des pays, développement politique et social, systèmes politiques, économie nationale, sécurité sociale, infrastructures, droit national, défense et sécurité intérieure, traits principaux de l'histoire des pays.

Le Système d'Information Spécialisée - FIZ n° 15 devait intégrer 3 domaines étroitement liés : les études régionales, les relations internationales et la politique de développement. Pour deux de ces domaines, le but est atteint ; l'association du troisième est repoussée aux prochaines étapes du développement du réseau.

### 3.3.2. Les documents

#### Types de documents :

- articles de périodiques, chapitres d'ouvrages : 65 %
- ouvrages, rapports : 20 %
- publications officielles : 15 %

Parallèlement à la base contenant des références bibliographiques, il existe une base de données factuelles qui contient des notices décrivant : personnes, événements, organismes, traités, conférences, noms géographiques.

#### Nature des données :

- description bibliographique
- descripteurs
- parfois résumé
- localisation

#### Volume :

- 250.000 notices
- accroissement : 25.000 notices par an

### 3.4. Le partage du travail

L'ensemble du réseau dépouille plus de 2000 périodiques (recensés dans une liste "Periodikaverzeichnis"), répartis dans les différents instituts. Chacun a la responsabilité d'un certain nombre de titres (près de 200 pour l'Institut Franco-Allemand) qu'il dépouille totalement ou en partie, avec ou sans résumé, et dont il saisit les données bibliographiques et l'indexation. Pour une mise à jour très rapide de la base, les données signalétiques sont entrées dès l'arrivée du périodique et complétées ultérieurement par les données analytiques, tout le travail se faisant en temps réel.

### NOMBRE DE NOTICES SAISIES EN 1988

(Ces chiffres ne comprennent pas l'IfA, entré en 1989, ni le DÜI qui, jusqu'en 1990, travaillait séparément : 10.000 notices/an)

	Notices sans indexation	en % du réseau	Notices avec indexation	en % du réseau
BIOst	1440	9,5	1609	11,1
DFI	632	4,2	578	3,9
DGAP	1005	6,6	805	5,5
IfA	243	1,6	161	1,1
IGW	1297	8,6	1125	7,7
SWP	10409	69,4	10336	70,7
Total	15026		14014	

La place de l'Institut Franco-Allemand semble mince - 4,2 % des notices sans indexation et, en incluant dans les calculs les 10.000 notices produites à Hambourg, le pourcentage tombe à moins de 2,5 % - mais il faut relativiser ces chiffres, car la spécialisation des documents recensés par cet institut permet de penser que la France est un des pays les mieux représentés dans la base.

#### 3.5. Coordination et administration

2 représentants de chacun des huit instituts se rencontrent une fois par mois dans une ville différente afin de débattre des problèmes d'unification des traitements, de financement, de matériels, d'améliorations à apporter au logiciel, de produits etc... Une commission spéciale travaille sur le thésaurus : elle a produit le thésaurus actuel, qui a remplacé les 2 thésaurus préexistants, assure son actualisation et prépare un thésaurus hiérarchisé.

Administration du réseau : il y a 10 niveaux de travail différents qui constituent une sorte de hiérarchie. Au niveau 0, le plus élevé, se trouve la personne de la société informatique chargée de l'évolution du logiciel et une personne de SWP, cet organisme restant depuis l'origine maître d'oeuvre du projet. Dans chaque institut une personne est administrateur local et a le niveau 1. Les niveaux inférieurs permettent de moins en moins d'interventions sur la base jusqu'au niveau 9 réservé à la consultation des seules informations bibliographiques. Chaque institut dispose d'un certain nombre de codes d'accès (User-Id) qui correspondent à différents niveaux.

#### 3.6. Financement

Il y a 2 sortes de frais : des frais pour le réseau en général qui sont supportés par le Ministère des Affaires Etrangères et des frais locaux supportés par les différents instituts.

### 3.7 Les produits

#### 3.7.1. Produits communs

Chaque quinzaine le réseau publie un fascicule "Neue politische Literatur" qui contient toutes les notices nouvellement entrées dans la base. Elles sont classées par sujets et sous-classées géographiquement. Ce fascicule contient également les index suivants : auteurs ; collectivités et congrès ; périodiques. Chaque trimestre il contient en outre une liste réactualisée des périodiques régulièrement dépouillés.

#### Exemple de notice :

1513 **Commiot, Dominique:** L'argent de la recherche est-il bien employé? In: **Problemes économiques (Paris)**, (26 juin 1990) 2181, S. 5-7, 2 Tab.

Außerdem erschienen in: **L'Usine nouvelle**, (10 mai 1990)

DF D 361735 DF: RV 08X.00016 DG: ZD 00241

1

2

3

4

- 1 : N° notice dans le fascicule
- 2 : Institut d'origine de la notice
- 3 : N° notice dans la base
- 4 : Cotes dans les différents instituts

Ce fascicule est produit par le centre de calcul de Düsseldorf grâce à un logiciel spécial d'impression (Druckgenerator). Actuellement il est envisagé de confier cette impression à un éditeur commercial, à condition que les délais d'impression n'en soient pas pour autant rallongés. Il est également projeté de publier un index annuel cumulatif, ce qui permettra d'utiliser cette publication comme une véritable bibliographie spécialisée.

#### 3.7.2. Produits spécifiques

Chaque institut participant peut extraire des données de la base pour faire publier sa propre bibliographie. C'est ainsi qu'en juin 1990, l'Institut Franco-Allemand a publié un premier fascicule concernant les relations franco-allemandes (Deutschland-Frankreich : Literatur zum deutsch-französisches Verhältnis) fait à partir de plus de 1000 notices entrées depuis 1989. La présentation des notices et celle des index est la même que dans la "Neue politische Literatur". Le classement des notices est par contre propre à l'Institut. Il est prévu de publier à l'avenir plusieurs fascicules par an, en faisant alterner les thèmes.

### 3.8. Accès à la base

L'interrogation en ligne est pour le moment limitée aux instituts participants et aux autorités fédérales - actuellement le service scientifique du Parlement fédéral et le Ministère des Affaires Etrangères. Le public spécialisé accède à la base de données par l'intermédiaire des instituts et des produits imprimés.

A l'issue des travaux d'unification actuellement en cours et de la centralisation des 2 bases préexistantes dans un seul ordinateur central, la base sera accessible, dès 1991, sur le serveur de l'Agence Spatiale Européenne.



## 4. LOGICIEL ET MATERIEL

### 4.1. Matériel

Tout le matériel, depuis 1990, est IBM, avec un gros ordinateur au centre de calcul Info AG à Düsseldorf. L'Institut Franco-Allemand dispose de 3 micro-ordinateurs IBM de la gamme PS2 :

- 1 modèle 55SX équipé de 2 cartes : Multiboard-8 et Satelliteware. Cet ordinateur est relié à un modem et sert de gateway aux 2 autres postes ;
- 2 modèles 30 286.

### 4.2. Logiciel : généralités

Domestic, dont la version 2 est actuellement utilisée, a été développé depuis 1977 par la société KTS Informations-Systeme GmbH à Munich, en collaboration avec le Center of Scientific and Technological Information à Tel-Aviv et avec le soutien du Ministre fédéral de la Recherche et de la Technologie.

Domestic est un logiciel d'application CICS fonctionnant sous le système d'exploitation IBM/MVS.

La première version fonctionnait sur mini-ordinateur et c'est depuis 1985 qu'une version pour gros ordinateur a été élaborée. Elle fonctionne depuis cette date à la Bibliothèque Centrale du Centre de recherches nucléaires à Jülich et depuis 1986 à Zürich dans une société d'assurances (Schweizerische Rückversicherungsgesellschaft) Domestic est un logiciel documentaire pouvant être utilisé comme logiciel de gestion de bibliothèque.

### 4.3. Domestic : structure générale d'une base

Une base se compose de classes (parties de la base)

Les classes se décomposent en groupes (fichiers)

Les groupes contiennent des documents (notices) composés de catégories (champs)

Il existe un index général et des index par types de descripteurs

### 4.4. Les commandes

Après l'entrée dans Domestic, l'utilisateur se trouve dans la partie dialogue du système. Il peut alors utiliser les commandes suivantes (conformes au CCL, langage européen) :

- BASE : choix de la base

- DISPLAY (forme la plus abrégée : DI)

Permet de feuilleter les index ; sans indication de nom d'index, la recherche s'effectue dans l'index général.

Exemples : DISP DS=Pouvoirs locaux  
DI DS=Pouvoirs l  
DI P

- EXPAND (forme la plus abrégée : EX)  
Donne toutes les informations disponibles  
(Hintergrundinformation = information d'arrière-plan) sur  
un descripteur ou tout terme contenu dans un index

Exemples : EXPAND DC=ECOLE NATIONALE SUPERIEURE DE BIBLIO  
EXP dc=Ecole nationale sup  
EX Ecole nat  
EX 3 (n° de la ligne si l'index est affiché à  
l'écran)

On peut également ajouter le format d'affichage choisi (F0  
à F9 et U0 à U9).

Si la commande EXPAND est utilisée pour un terme non  
contenu dans l'index, c'est la notice précédente dans  
l'ordre alphabétique qui est affichée.

- FIND (forme la plus abrégée : F)  
Formulation de la question et conduite de l'interrogation

Opérateurs : AND (forme courte : &)  
SAME (forme courte : &&)  
OR (forme courte : |)  
NOT (forme courte : -)

Un opérateur en début de ligne signifie que l'on complète  
la question précédente.

Parenthèses : < >

Opérateurs numériques : = < >

Dates : (J(J))(M(M))((A)A)AA [ce qui est entre  
parenthèses est facultatif]

Limitation à une catégorie dans laquelle le terme recherché  
doit se trouver : /n° catégorie

TO + n° question : reprise de la formulation dans une autre  
question.

Exemples : FIND DT=Informationssystem AND DT=Computer  
F Informationssystem  
F AND Computer  
F 3-8 NOT Englisch/L5330  
F S5 AND L4410 = 1.10.1989 (S=Suche=Question)  
F L4410 = 80-85 TO S23

SET limite la recherche à certains fichiers de la base

Troncature : \$

Exemples :  
Automat\$ : donne tous les termes commençant par  
"Automat"  
Automat\$\$\$ : donne la longueur maximale  
M\$er, Hans : si l'orthographe est incertaine

M\$\_\$er, Hans : si l'on ne connaît pas le nombre de caractères

DS=\$\_\$xyz\$\_\$xyz\$ : donne dans l'index S tous les termes contenant 2 fois la chaîne de caractères "xyz"

- SHOW (forme la plus abrégée: SH)

Permet de visualiser les documents trouvés. On peut préciser le n° de la question, le n° du document, la partie de la base, le format.

Exemples : SHOW S3 5 F3  
SH S3 U1  
SH S3  
SH

- DEFINE (Forme la plus abrégée : DE)

Permet de définir les formats d'affichage (pour SHOW, DOKN et EXPA). Chaque utilisateur peut définir pour son propre usage 10 formats nommés U0 à U9 qui sont mis en mémoire. L'administrateur de la base définit jusqu'à 10 formats également, nommés F0 à F9, qui sont mis à la disposition de tous les utilisateurs.

Exemples : DEFINE U1 = 1,L0100-L0400,L0600  
DE U1 = B0100-B4000

On indique les champs qui seront contenus dans le format.

- HISTORY (forme la plus abrégée : HI)

Retrace l'historique des questions posées ; si l'on précise un n° de question, affiche l'historique à partir de cette question.

Exemples : HISTORY S10  
HI

- CHECK (forme la plus abrégée : CH)

+ n° de question : donne la formulation de la question posée.

- ERASE (forme la plus abrégée : ER)

Efface questions et résultats de l'interrogation.

Exemples : ERAS S3,S5-S20  
ER ALL

- PRINT : Impression de documents

- STORE / DSTORE (formes les plus abrégées : SR / DS)

Sélection de documents :

STORE : 1 ou plusieurs notices sont mises dans une mémoire d'interrogation

DSTORE : permet d'effacer cette mémoire.

- REFIND (forme la plus abrégée : RE)

Reprise d'une interrogation

- DOKUMENTNUMMER (forme la plus abrégée : DOK)



Permet d'appeler directement une notice par son numéro, en en précisant éventuellement le format.

Exemple : DOKN L 100.000 U2

- DOER (Dokumenterfassung)

Saisie d'une notice. On précise le nom de la grille de saisie ou on la choisit dans une liste.

- CORR : Correction et complément. Cette commande s'utilise sans paramètre : le menu des corrections possibles s'affiche.

DCORR permet de corriger le document qui est sur l'écran.

- SONS (Sonstige Funktionen = autres fonctions)

Cette commande recouvre une série de commandes qui permettent d'agir sur les descripteurs :

- 1 : Nouveau descripteur
- 2 : Effacer un descripteur
- 3 : Changement d'index
- 4 : Correction d'un descripteur
- 5 : Fusion de deux descripteurs
- 6 : Définition de mots-vides
- 7 : Modification index des mots-clés
- 8 : Nombre de requêtes 4/5/9 non réalisées
- 9 : Ajouter ou supprimer un descripteur dans une série de documents

- Touches de fonctions :

- F1 : Help !
- F3 : passer au niveau supérieur du dialogue
- F5 : quitter la grille de saisie
- F7 : passer au document précédent
- F8 : passer au document suivant
- F9 : suite d'un document
- F12 : quitter.

## 5. STRUCTURE DE LA BASE "RELATIONS INTERNATIONALES ET ETUDES REGIONALES"

### 5.1. Les classes

La base est divisée en 2 parties (2 classes) liées l'une à l'autre :

- L-KLASSE : base bibliographique
- B-KLASSE : base factuelle qui contient des informations sur les événements, personnes, collectivités,...

### 5.2. Les fichiers bibliographiques

Il existe 26 fichiers dans la base bibliographique correspondant soit à des périodes soit à des fichiers particuliers aux instituts. Actuellement seuls 7 fichiers sont utilisés par le réseau et les nouveaux documents entrent dans 4 fichiers :

- LD : fichier littérature spécialisée (depuis le 2.05.90)
- LH : fichier littérature générale
- LI : fichier des publications en série
- LJ : fichiers des données issues de documents secondaires

### 5.3. Les index

#### 5.3.1. Les index de descripteurs

LE : Index général  
DA : Index des accords, traités  
DC : Index des collectivités  
DD : Index des bases de données  
DE : Index des événements  
DF : Index des termes non contrôlés  
DG : Index des termes géographiques  
DK : Index de la classification  
DP : Index des noms de personnes  
DS : Index des publications en série  
DT : Index des termes du thésaurus  
DU : Index des projets, plans, actions  
DV : Index des congrès, élections, ...  
DZ : Index des descripteurs non classés ou mal classés  
MK, MD, MM, MV : Index d'administration  
ND : Index des non-descripteurs (termes rejetés mais entrés dans l'index général)

#### 5.3.2. Les index indépendants

Mots-clés : XA

EXTRAIT DE L'INDEX GENERAL

----- DISP ----- 10.08.90  
REGISTER: LEXIKON !

-----  
co, Umberto (DP,1) ←----- personne  
cobescu, Nicolae (DP,9)  
codoc (DS,1)  
coflash (DS,7) ←----- publication en série  
cole des Annales (DF,3) ←----- terme non contrôlé  
cole des Hautes Etudes Commerciales (Jouy-en-Josas) (DC,2)  
cole des Hautes Etudes en Sciences Sociales (Paris) (DC,8)  
cole Franco-Allemande de Commerce et d'Industrie (Paris) (DC)  
cole Nationale d'Administration (Paris) (DC,7) ←----- collectivité  
cole Nationale Supérieure des Mines (Paris) (DC)  
cole Polytechnique (Palaiseau) (DC,2)  
cole Pratique des Hautes Etudes (Centre de Sociologie Européenne, Paris)  
DC,1)  
cologistes Confédérés pour l'Organisation de Luttes Originales - Verts  
Belgique) (DC,2)  
con Taschenbuch (DS,2)

-----  
DI ECO

-----  
PF1; BLAETTERN: RUECKWAERTS=PF7, VORWAERTS=PF8

EXTRAIT DE L'INDEX DV :

**CONGRES, ELECTIONS, MANIFESTATIONS DIVERSES**

----- DISP ----- 10.08.90  
REGISTER: DV !

-----  
Election présidentielle 1981 (France, 26 avril et 10 mai 1981) (DV,3)  
Election présidentielle 1988 (France, 24 avril et 8 mai 1988) (DV,21)  
Elections europeennes 1984 (14-17 juin 1984) (N,DV,5)  
Elections legislatives 1981 (France, 14 et 21 juin 1981) (DV,2)  
Elections legislatives 1986 (France, 16 mars 1986) (DV,1)  
Elections legislatives 1988 (France, 5 et 12 juin 1988) (DV,19)  
Elections municipales 1989 (France, 12 et 19 mars 1989) (DV,6)  
Energy Conference Washington (Washington/D.C., February 11-13, 1974)  
(DV,4)  
Eureka-Ministerkonferenz (DV,11)  
Eureka-Ministerkonferenz 01. (Paris, 17. Juli 1985) (DV,3)  
Eureka-Ministerkonferenz 02. (Hannover, 5.-6. November 1985) (DV,9)  
Eureka-Ministerkonferenz 03. (London, 30. Juni 1986) (DV,4)  
Eureka-Ministerkonferenz 04. (Stockholm, 17. Dezember 1986) (DV,3)  
Eureka-Ministerkonferenz 05. (Madrid, 14.-15. September 1987) (DV,3)  
Eureka-Ministerkonferenz 06. (Kopenhagen, 15.-16. Juni 1988) (DV,3)  
-----

DI DV=ELECTION

-----  
PF1; BLAETTERN: RUECKWAERTS=PF7, VORWAERTS=PF8

EXTRAIT DE L'INDEX DC : COLLECTIVITES

----- DISP ----- 10.08.90  
REGISTER: DC !

-----  
FAA (N,DC,3)  
Fabian Society (London) (DC,6)  
Fachhochschule des Bundes / Fachbereich Bundeswehrverwaltung (Mannheim)  
DC,1)  
Fachhochschule für Technik und Wirtschaft (Reutlingen) (DC,1)  
Fachhochschule Koblenz (DC,1)  
Fachhochschule Osnabrück (DC,1)  
Fachhochschule Osnabrück / Fachbereich Wirtschaft (DC,2)  
Fachinformationssystem Geisteswissenschaften (FIS 14) (DC)  
Fachinformationssystem Sozialwissenschaften (FIS 13) (DC)  
Fachinformationssystem Staatenkunde, zwischenstaatliche und internationale  
beziehungen (FIS 15) (DC,18)  
Fachinformationssystem Technik (FIS 16) (DC)  
Fachinformationssystem Wirtschaft (FIS 10) (DC,1)  
Fachinformationssystem 15 Auslandskunde (N,DC,18)  
Fachinformationsverbund Internationale Beziehungen und Länderkunde (DC,13)

-----  
DI DC=F

-----  
PF1; BLAETTERN: RUECKWAERTS=PF7, VORWAERTS=PF8

EXEMPLE DE NOTICE D'ARTICLE

SHOW

10.08.90

HERGEBNIS: S2

1 DOKUMENT-NR.: E 346068 ← n° document

101 \* Probl Economiques... 181089 0002-0010 Endettement mena E346068 ← identifiant

131 AUT Moutardier, Mireille  
Christine, Marc ← auteurs  
Bidou, Catherine

110 TIT Endettement et surendettement des menages. ← titre

132 QUELL Problemes economiques ← source

134 QUELL Paris

136 (18 octobre 1989) 2145

140 EDAT 18.10.1989

150 S. 2-10

153 1 Tab., 5 Anm.

111 LKLASS - S603 Wirtschaftsentwicklung/-struktur | classification

112 LKLASS - R111 Frankreich

129 DTHEMA Frankreich |  
Familienbudget | thèmes  
Private Verschuldung |  
Schulden |

129 DASF Verarmung |  
Zahlungsunfähigkeit | aspects  
Kredit |  
Kreditinstitut |  
Konsumverhalten |

132 DOKART Zusammenfassung mehrerer Beiträge

133 SPRDOK Französisch ← langue

1720 WTPUBL Außerdem erschienen in: Informations sociales, (1989) 2-3.

1701 DFI RV 08X.00016 ← cote à l'Institut

1711 DGAP ZD 00241

1722 DOKNREB 222.068

1706 BEARBF EARN

1707 ERFDAT 04.12.1989

17013 BEARBI EMNC

17018 KORRKT EMNC \* 27.06.90

17019 FRDAT1 27.06.90

SH

PF1; BLAETTERN: RUECKWAERTS=PF7, VORWAERTS=PF8, VORWAERTS IM DOKUMENT=PF9

NOTICE D'UN OUVRAGE

EMNC ----- SHOW ----- 10.08.90  
! SUCHERGEBNIS: S3 !

	2	DOKUMENT-NR.: E 314452	←	Numéro document
	101 *	2-7003-0595-7..... 000086 0001-0476 Braudel, Fernand E314452		identifiant
1	1110 AUT	Braudel, Fernand	←	Auteur
XA	3130 TIT	Les hommes et les choses: Une "economie paysanne" jusqu'au XXe siecle.	←	Titre
XA	3610 TVERW	Die Menschen und die Dinge.	←	Titre allemand
	4120 ERSCH	Paris		
	4140 ERSCH	Arthaud-Flammarion		
	4150 ERSCH	1986		
	4221 GWERK	:::202.329		
	4260 GESTIT	L'identite de la France; T. 3	←	Titre global
	4410 EDAT	1986		
	4520	476 S.	←	Pagination
	4530	zahlr. Ill., graph. Darst., Kt., 3 Tab., Anm.		
2	5111 LKCLASS	- SA02 Geschichte		Classification
3	5112 LKCLASS	- R111 Frankreich		
1	5219 DTHEMA	Frankreich		
2		Wirtschaftliche Entwicklung		
3		Sozio-ökonomischer Wandel		
4		Wirtschaftsstruktur		Thèmes
5		Geschichtlicher Überblick		
6		Kulturelle Identität		
7		Landwirtschaft		
8		Bestimmungsfaktoren wirtschaftlicher		Entwicklung/Unterentwickl
9		ung		
9		Wirtschaftsgeographische Faktoren		
10		Lebensbedingungen		
1	5229 DASP	Agrargesellschaft		
2		Industriegesellschaft		
3		Landwirtschaftliche Nutzfläche		
4		Ackerbau		
5		Viehwirtschaft		
6		Grundbedürfnisse		
7		Ernährungssicherung		
8		Ernährung		
9		Nahrungsmittel		
10		Infrastruktur		
11		Siedlungsform		
12		Stadt		Aspects
13		Urbanisierung		
14		Stadtentwicklung		
15		Verkehr		
16		Verkehrsstruktur		
1		Industrialisierung		
2		Innovation		
3		Fortschritt		
4		Außenhandel		
5		Binnenhandel		
6		Kapitalistische Gesellschaft		
7		Kapitalmarkt		
8		Geld		
9		Kreditinstitut		
10		Wirtschaftsgeschichte		
11	5312 DOKART	Buch		Type de document
12	5314 DOKART	Studie		
13	5330 SPRDOK	Französisch	←	Langue

(SUITE)

EMNC ----- SHOW ----- 10.08.90  
! SUCHERGEBNIS: S3 FORTSETZUNG LFD-NR: 2 DOK-NR: E 314452 !

1	5370	BEIG	Inhaltsverzeichnis	
2			Tabellen	
3			Zahlenangaben	
4			Bildmaterial/Abbildungen	
5			Schaubilder/Diagramme	
6			Karten	
	5521	VON	0951 - 1980	← Dates de couverture
SA	7111	SWF	BN 19822	
SE	7201	DFI	FL 150.004175BRA	← Cote à l'Institut
	7203	DFI	Deutsche Ausgabe: FN 230.015971BRA	
NE	7922	DOKNREB	196.952	
IB	7971	ISBN	2-7003-0595-7	
IB	7974	ISBN	3-608-93110-4	
7	8133	SWERW	Kaufbeschaffung	
NI	8134	SWAKZNR	SWP88/1625K	
NI	8334	DFAKZNR	DFI 87/0173	← Numéros d'acquisition
			DFI 90/0473	
1	9006	BEARBF	EMNY	
	9007	ERFDAT	10.04.1989	
2	9011	BEARBI	SWP-Dok IG 3	
3	9013	BEARBI	EMNY	
	9018	KORRKT	EMNC * 19.06.90 ; EDF2 * 18.07.90	
	9019	FRDAT1	06.07.1989	
4	9521	SYSTE1	- ZG04 Nation und politische Kultur	← Classification de l'Inst.
5			- ZG27 Geschichte	

====> SH

ELP: PF1; BLAETTERN: RUECKWAERTS=PF7, VORWAERTS=PF8, VORWAERTS IM DOKUMENT=PF9



## DOCUMENT FACTUEL

EMNC

! REGISTER: LEXIKON

EXPA

10.08.90

\*  
1 100 \* DOKUMENT-NR.: \$ 18861 (DV)  
Elections legislatives 1988 (France, 5 et 12 juin 1988)  
(DV,19)  
141 ÜBERS Wahl zur französischen Nationalversammlung 1988 (5./12. Juni  
1988)  
2 921 VTYP Direkte Wahl  
3 Abgeordneter  
4 Kammer 2 (Bundestag, Abgeordnetenhaus, Unterhaus)  
5 Frankreich  
6 Assemblée Nationale (France)  
7 Mehrheitswahl  
7041 VDATUM 05.06.1988  
12.06.1988  
7256 ERSTER WAHLGANG (5.6.88):  
Wahlberechtigte: 37 945 582  
Wähler: 24 944 792  
Wahlbeteiligung: 65,8%  
Gültige Stimmen: 24 432 075  
-----  
ZWEITER WAHLGANG (12.6.88):  
Wahlberechtigte: 30 023 087  
Wähler: 21 003 066  
Wahlbeteiligung: 70,0%  
Gültige Stimmen: 20 304 014  
-----

7434

## .WAHLERGEBNIS ERSTER WAHLGANG:

		% d.abgeg.St.
.Extreme gauche	89 065	0,36%
.PCF	2 765 761	11,32%
.PS	8 493 702	34,76%
.MRG	272 316	1,11%
.autres majorite presidentielle	403 690	1,65%
-----		
.UDF-URC	4 519 459	18,49%
.RPR-URC	4 687 047	19,18%
.Divers droite	697 272	2,85%
.Front National	2 359 228	9,65%
.Extreme-droite	32 445	0,13%
-----		
.Ecologistes	86 312	0,35%
.Regionalistes	18 498	0,07%
.Majorite pres. + divers gauche	9 881 685	48,66%
.URC + divers droite	9 341 788	46,83%
.PC	611 655	3,42%
.Front National	216 704	1,06%

.\*\*\*\*\*  
.MANDATSVERTEILUNG:

	NEU	(BISHER)
.PC	27	35 (-8)
.PS + divers gauche	277	214 (+63)
.UDF	130	132 (-2)
.RPR	128	158 (-30)
.Divers droite	14	
.Front National	1	32 (-31)
.Non inscrits		6

.\*\*\*\*\*  
9001 BQUELFV Monde Dass Doc Suppl 000688 0001-0096 Laurens, Andre.. 204.018

1 9006 BEARBF EMNC

9007 ERFDAT 21.09.1988

2 9013 BEARBI EMNC

9019 FRDAT1 21.09.1988

Codes (avec limitation d'occurrence):

IB : ISBN

IS : ISSN

NE et NH : anciens numéros de notices (Domestic 1)

NI : numéros d'inventaire

Codes (sans limitation d'occurrence) :

BC : code bibliothèques

MS : administration

Sx : cotes

#### 5.4. Les catégories

Dans Domestic, le terme catégorie correspond à ce qu'on appelle généralement un champ.

Les données à saisir sont de 4 types :

- information courte permettant l'identification d'une notice
- description signalétique et données locales
- texte intégral (résumé)
- descripteurs

Pour classer ces données, Domestic permet de créer 10.000 catégories, chacune étant affectée d'un code. Le réseau a ainsi pu définir les catégories qui lui sont nécessaires, au total à peu près un millier.

##### 5.4.1. Aperçu des catégories dans la classe B (Documents factuels)

- B0100 à B0499 : identifiant du document
- B0500 à B0699 : données relatives au thésaurus et aux descripteurs non contrôlés
- B0800 à B0959 : données sur les descripteurs
- B0990 à B0999 : liens avec la classe L
- B1000 - : données sur les traités, accords
- B2000 - : données sur les collectivités
- B3000 - : données sur les bases de données
- B4000 - : données sur les événements
- B5000 - : données sur les régions géographiques
- B6000 - : données sur les projets, plans
- B7000 - : données sur les réunions, congrès, élections
- B8000 - : données de contenu à usage interne du réseau (dont les données sur les personnes)
- B9000 - : données sur le traitement
- B9200 - B9999 : données spécifiques aux instituts

##### 5.4.2. Aperçu des catégories dans la classe L

- L0100 : Forme courte permettant l'identification de la notice
- L1000 - : Mention de responsabilité : auteur personne physique
- L2000 - : Mention de responsabilité : auteur collectivité
- L3000 - : Titres
- L4000 - : Sources
- L5000 - : Indications de contenu

- L6000 - : Liens avec d'autres documents
- L7000 - : Localisations, ISSN, ISBN,...
- L8000 - : Données relatives à l'acquisition
- L9000 - : Données internes au réseau
- L9200 - L9990 : Données internes aux instituts

### 5.5. Les outils

Le réseau s'est constitué une série d'instruments :

- le thésaurus (voir chapitre 6)
  - le schéma des catégories (2 fascicules : L-Klasse et B-Klasse)
  - la classification thématique
  - la classification géographique
- (ces deux classifications permettent, lors de la saisie des données bibliographiques, de donner une indication rapide sur le contenu)
- les règles de catalogage (adaptées des règles allemandes RAK, elles-mêmes dérivées des normes ISBD)

## SYSTEMATISCHE SACHKLASSIFIKATION VERBUND

Stand: 1. 5. 1990

- SA Allgemeine Darstellungen
  - SA01 Länderkunde
  - SA02 Geschichte
  - SA03 Politik
- SB Internationale(s) Politik/System
  - SB01 Internationale Beziehungen
  - SB02 Außenpolitik/Außenbeziehungen
  - SB03 Internationales Recht/Völkerrecht
  - SB04 Internationale politische Integration
  - SB05 Politische/militärische Konflikte
  - SB06 Transnationale Bewegungen
  - SB07 Internationale Institutionen
- SC Internationale Sicherheit
  - SC01 Sicherheitspolitische Beziehungen
  - SC02 Verteidigungs-/Sicherheitspolitik
  - SC03 Strategie/Kriegführung
  - SC04 Wehrpotential/Streitkräfte
  - SC05 Rüstung/Wehrtechnik
  - SC06 Abrüstung/Rüstungskontrolle
- SD Internationale Wirtschaftsbeziehungen/  
Außenwirtschaft
  - SD01 Weltwirtschaft
  - SD02 Wirtschaftsintegration
  - SD03 Außenhandel
  - SD04 Kapitalverkehr/Direktinvestitionen
  - SD05 Währung/Währungssystem
  - SD06 Außenwirtschaftspolitik
  - SD07 Entwicklungshilfepolitik/Auslandshilfe
- SE Staat
  - SE01 Politisches System/Verfassung
  - SE02 Regierungssystem/Staatsorgane
  - SE03 Parteien
  - SE04 Partizipation/Wahlen
  - SE05 Innenpolitik
  - SE06 Innere Sicherheit/Innerstaatlicher Konflikt
  - SE07 Militär und Gesellschaft/Staat
  - SE08 Regionen/Kommunen
  - SE09 Öffentliche Verwaltung
  - SE10 Recht
- SF Gesellschaft
  - SF01 Gesellschaftsordnung/Gesellschaftspolitik
  - SF02 Gesellschaftsentwicklung/-struktur
    - SF02.01 Nationalitäten/Minoritäten
    - SF02.02 Lebensbedingungen
    - SF02.03 Wohnung/Siedlung/Urbanisierung
    - SF02.04 Erziehung/Bildung/Ausbildung
    - SF02.05 Soziales/Gesundheit/Freizeit
  - SF03 Ideologien/Politische Theorie
  - SF04 Gesellschaftliche Bewegungen/Vereinigungen
  - SF05 Politische Kultur
  - SF06 Medien/Information/Meinungsbildung
  - SF07 Kultur/Sprache/Literatur
  - SF08 Religion
- SG Wirtschaft
  - SG01 Wirtschaftsordnung
  - SG02 Wirtschafts-/Entwicklungspolitik
  - SG03 Wirtschaftsentwicklung/-struktur
  - SG04 Regionale/lokale Entwicklung
  - SG05 Agrarwirtschaft
    - SG05.01 Landwirtschaft/Forstwirtschaft
    - SG05.02 Viehwirtschaft/Fischereiwirtschaft
    - SG05.03 Ernährung
  - SG06 Gewerbliche Wirtschaft
  - SG07 Tertiärer Sektor
    - SG07.01 Verkehr/Transport/Tourismus
    - SG07.02 Post-/Fernmeldewesen/Telekommunikation
    - SG07.03 Geld/Kredit/Banken/Versicherungen
  - SG08 Arbeit/Beschäftigung
  - SG09 Öffentliche Finanzen
- SH Umwelt/Natur
  - SH01 Geographie/Geologie
  - SH02 Rohstoffe/Bergbau
  - SH03 Energiegewinnung/-versorgung
  - SH04 Umweltschäden/Umweltschutz
- SI Technik/Technologische Entwicklung
  - SI01 Technologiepolitik
  - SI02 Internationale Technologiebeziehungen
- SJ Wissenschaft/Forschung
  - SJ01 Wissenschaftsgebiete
  - SJ02 Theorie/Methodik
  - SJ03 Forschung/Entwicklung
  - SJ04 Forschungs-/Wissenschaftspolitik
  - SJ05 Hochschulwesen
- SZ Allgemeine Literatur/andere Fachgebiete

## SYSTEMATISCHE KLASSIFIKATION - POLITISCH/REGIONAL

Stand: 1. 4. 1988

- **R1 Europa**
- R11 Westeuropa (politisch/geographisch)
- R111 Frankreich
- R112 Vereinigtes Königreich
- R113 Bundesrepublik Deutschland
- R114 andere Länder Westeuropa
- R115 Nordeuropa
- R116 Südeuropa
- R12 Westeuropäische Organisationen
- R121 Europäische Gemeinschaft
- R122 NATO
- R123 andere westeuropäische Organisationen
- R13 Osteuropa (politisch/geographisch)
- R131 Sowjetunion
- R132 Polen
- R133 Deutsche Demokratische Republik
- R134 Tschechoslowakei
- R135 Südosteuropäische Länder
- R14 Osteuropäische Organisationen
- R141 RGW
- R142 Warschauer Pakt
- R15 Mitteleuropa (geographisch)
- R151 Deutschland
- R152 Berlin
  
- **R2 Amerika**
- R21 Nordamerika
- R211 USA
- R212 Kanada
- R22 Lateinamerika
- R221 Mittelamerika
- R222 Südamerika
- R23 Amerikanische Organisationen
  
- **R3 Afrika**
- R31 Nordafrika
- R32 Afrika südlich der Sahara
- R321 Republik Südafrika
- R33 Afrikanische Organisationen
  
- **R4 Asien**
- R41 Naher Osten
- R42 Südasien
- R43 Südostasien
- R44 Ostasien
- R441 Volksrepublik China
- R442 Japan
- R443 andere Länder Ostasiens
- R45 Asiatische Organisationen
  
- **R5 Ozeanien**
- R51 Australien, Neuseeland
- R52 Organisationen Ozeaniens
  
- **R6 Internationale Organisationen**
- R61 Vereinte Nationen
- R62 Spezialorganisationen der VN
- R63 andere universale staatliche Organisationen
- R64 Nichtstaatliche Organisationen
  
- **R7 Entwickelte Länder**
- R71 Westliche Industrieländer, Westen
- R72 Sozialistische Länder, Osten
  
- **R8 Entwicklungsländer**
- R81 Gruppe der 77
- R82 Blockfreie Staaten
  
- **R9 sonstige Ländergruppen/Räume**
  
- **RA Weltmeere und angrenzende Gebiete**
- RA1 Atlantik, atlantischer Raum
- RA2 Pazifik, pazifischer Raum
- RA3 Indischer Ozean
- RA4 Mittelmeerraum
  
- **RB weltweit**
  
- **RC Weltraum**
  
- **RD Ohne direkten Regionalbezug**

## 6. LE THESAURUS

Le thésaurus actuel, qui en est à sa version-test, contient 7700 descripteurs. Il est le prolongement des 2 thésaurus qui étaient utilisés précédemment :

- celui du réseau du Sud : "SWP - Thésaurus" : relations internationales (environ 6000 descripteurs)
- celui du DÛI à Hambourg : "Thésaurus pour le développement social et économique" (environ 2400 descripteurs)

qui ont été complétés par environ 2000 nouveaux termes. Ce travail s'est fait dans le cadre d'un projet soutenu d'abord par le Ministère fédéral de la Recherche et de la Technologie relayé ensuite par le Ministère des Affaires Etrangères. Ce projet avait pour but de créer les conditions pour la constitution d'une base de données qui puisse intégrer les fonds documentaires des instituts participants, décrits et analysés de façon identique. Le thésaurus est lui-même devenu un produit intégré, puisqu'il relie des domaines très divers, couvre des régions du monde entier et s'attache à prendre en compte aussi bien la théorie que la pratique. Il permet de décrire :

- des documents (ouvrages, rapports, articles de journaux et de revues, chapitres de livres,...) sur le plan du contenu et de la forme
- des institutions, manifestations, événements, projets...

### 6.1. Le thésaurus imprimé : version actuelle

Il se compose de deux parties :

#### 6.1.1. La liste alphabétique des descripteurs

Cette liste contient tous les descripteurs ainsi que les termes rejetés les plus importants. Pour chaque descripteur, elle donne le code de notation. Pour les termes rejetés, elle renvoie au descripteur retenu.

#### 6.1.2. La classification systématique des descripteurs

Cette classification sert à structurer l'ensemble des descripteurs en :

- champs
- groupes
- sous-groupes

Les champs représentent les domaines importants couverts par les instituts participant au réseau. Les groupes et les sous-groupes contiennent des séries de termes rassemblés sous un titre, classés alphabétiquement mais sans lien hiérarchique entre eux ni avec le

LE THESAURUS

Bibel  
L.02.04

Bibliographie  
Z.04.10 Z.07.02

Bibliographie der Bibliographien  
Z.04.10

Bibliothek  
L.04 P.07.04 S.09.07

Bibliothekskatalog  
P.07.04 Z.04.10 Z.07.02

Bibliotheksverbund  
P.07.04

Bibliothekswesen  
P.02 P.07.04

Bibliothekswissenschaft  
L.02.19 P.07.04

BID Banque Interamericaine de Developpement  
-> Inter-American Development Bank

Bienen  
D.02.02

= S.09.07 ... KULTURELLE INSTITUTIONEN

- = S97.01 Bibliothek
- = S97.02 Depositarbibliothek
- = S97.03 Fachbibliothek
- = S97.04 Leihbibliothek
- = S97.05 Nationalbibliothek
- = S97.06 Öffentliche Bibliothek
- = S97.07 Präsenzbibliothek
- = S97.08 Privatsammlung
- = S97.09 Staatsbibliothek
- = S97.10 Universitätsbibliothek
- = S97.11 Volksbücherei
- = S97.12 Zentralbibliothek
  
- = S97.21 Archiv
- = S97.22 Bildarchiv
- = S97.23 Firmenarchiv
- = S97.24 Pressearchiv
- = S97.25 Staatsarchiv
- = S97.26 Tonträgerarchiv
  
- = S97.31 Dokumentationsstelle
- = S97.32 Fachinformationseinrichtung
- = S97.33 Informationsvermittlungseinrichtung
  
- = S97.41 Auslandskulturinstitut
- = S97.42 Kulturelle Einrichtung
- = S97.43 Mittlerorganisation (Auswärtige Kulturpolitik)
- = S97.44 Museum
- = S97.45 Theater

= L.04 ... LITERATUR ← Champ  
= P.07.04 ... Bibliotheken/Archive

Groupe → = P.07.04 ... BIBLIOTHEKEN/ARCHIVE  
= L.04 ... Literatur

- = L40.01 Autoren
- = L40.02 Bibliothek
- = L40.03 Bildergeschichte
- = L40.04 Buch
- = L40.05 Buchhandel
- = L40.06 Buchhandlung
- = L40.07 Fachliteratur
- = L40.08 Leihbibliothek
- = L40.09 Lesekultur
- = L40.10 Literatur
- = L40.11 Literaturgeschichte
- = L40.12 Literaturversorgung
- = L40.13 Literaturwissenschaft
- = L40.14 Nationalbibliographie
- = L40.15 Publizierung
- = L40.16 Rezension
- = L40.17 Roman
- = L40.18 Schriftsteller
- = L40.19 Übersetzung
- = L40.20 Verlag
- = L40.21 Verlagswesen
- = L40.22 Volksliteratur

Sous-groupe →

- = P74.01 Bibliothek
- = P74.02 Bibliothekskatalog
- = P74.03 Bibliotheksverbund
- = P74.04 Bibliothekswesen
- = P74.05 Bibliothekswissenschaft
- = P74.06 Depositarbibliothek
- = P74.07 Fachbibliothek
- = P74.08 Leihbibliothek
- = P74.09 Literaturversorgung
- = P74.10 Nationalbibliographie
- = P74.11 Nationalbibliothek
- = P74.12 Öffentliche Bibliothek
- = P74.13 Pflichtexemplarabgabe
- = P74.14 Präsenzbibliothek
- = P74.15 Staatsbibliothek
- = P74.16 Universitätsbibliothek
- = P74.17 Volksbücherei
  
- = P74.21 Archiv
- = P74.22 Bildarchiv
- = P74.23 Firmenarchiv
- = P74.24 Pressearchiv
- = P74.25 Staatsarchiv
- = P74.26 Tonträgerarchiv

descripteur-titre du groupe ou sous-groupe. Un descripteur peut ainsi appartenir à plusieurs groupes ou sous-groupes.

**Liste des champs :**

A : politique et relations internationales  
B : sécurité internationale, défense  
C : économie internationale, commerce extérieur  
D : environnement, nature  
E : technique  
F : économie  
G : société  
H : Etat  
I : science, recherche  
J : droit  
K : politique de développement  
L : culture  
M : éducation  
N : agriculture  
O : problèmes sociaux, santé  
P : information et communication  
Q : travail  
R : politique  
S : descripteurs généraux  
V : régions du monde, pays, océans  
Z : descripteurs de forme (utilisés pour la description bibliographique)

**6.2. Le thesaurus en ligne**

En plus du classement alphabétique et systématique, la consultation en ligne du thesaurus permet :

- d'afficher, quand elle existe, la notice du descripteur dans laquelle on trouve le classement polyhiérarchique du terme dans le système du thesaurus (termes génériques, spécifiques, synonymes) ainsi que des définitions, notes d'application, termes non retenus et le code de notation.
- de faire la relation avec les anciens thesaurus, quand le terme de l'actuel thesaurus correspond exactement, sous une dénomination identique ou non, à un terme des 2 anciens thesaurus.

**6.3. Les projets**

La version définitive du thesaurus imprimé comprendra 4 parties :

- Liste alphabétique des descripteurs retenus et des termes rejetés, les plus importants avec indications :
  - . des termes génériques et spécifiques
  - . des renvois
  - . du code de notation
  - . du groupe ou sous-groupe de la classification systématique
- Liste des descripteurs classés systématiquement



- Liste hiérarchisée
- Liste des mots-clés

Un certain nombre de listes imprimées sont également en projet :

- Noms de toutes les organisations internationales officielles, ainsi qu'un large choix d'organisations non officielles
- Noms géographiques, y compris collectivités territoriales jusqu'au niveau régional
- Noms de langues et dialectes
- Noms de groupes humains
- Noms de religions

## 7. UTILISATION DE LA BASE

### 7.1. La saisie des données bibliographiques et de la classification

L'utilisateur fait apparaître, en actionnant la commande DOER, le menu des grilles possibles : il en existe 9 qui correspondent à différents types de documents (livre, article, chapitre, périodique,...). Ces grilles comportent les champs les plus fréquemment utilisés ; ceux précédés d'une "\*" (ils sont en majorité), sont des champs interrogeables et servent de points d'accès : auteurs, mots du titre, nom du périodique, ville de parution, date de parution, classifications, descripteurs, type de documents, langue, dates du contenu, cote, n° de document, code de l'indexeur, date de la saisie, code de la personne qui a saisi.

Quand la grille de saisie ne propose pas toutes les catégories nécessaires à la description du document, il faut, à l'aide de la commande CORR (correction) afficher à nouveau la notice, consulter le fascicule qui contient le schéma des catégories et saisir les codes des catégories désirées avant de pouvoir les remplir.

Pour éviter toute erreur, un certain nombre de champs (catégories) sont saisis en mode indirect, après affichage de l'index concerné et choix de la ligne ; cela s'applique aux noms d'auteurs, de collectivités, de périodiques. Si le nom recherché n'existe pas dans l'index, l'utilisateur le crée, en respectant un certain nombre de règles de forme et de contenu.

Certains champs se remplissent avec des codes de notation pris dans la partie Z du thesaurus, par exemple le type de document, la langue, etc... Il en est de même pour les classifications thématique et géographique, qui permettent de cerner le sujet et qui sont utilisées pour la "Neue politische Literatur" (voir 3.7.1.) et peuvent servir à une recherche grossière.

On ajoute également la classification propre aux données de l'Institut dans la base, classification utilisée en particulier pour les publications bibliographiques (voir 3.7.2.)

### 7.2. L'indexation

L'indexeur distingue :

- les thèmes principaux du document (catégorie L5219)
- les aspects (sujets secondaires) (catégorie L5229)

Cette distinction permet d'affiner les recherches : à l'interrogation on pourra ainsi préciser le numéro de la catégorie ou à l'affichage vérifier dans quelle catégorie le descripteur se trouve, afin de s'assurer de la pertinence du document sélectionné.

ECRANS DE SAISIE

```
----- PF1 -----
: VLD1 / 1 E R O E F F N U N G L I T E R A T U R (Z-Aufsatz) I 6.396*
```

CORR: \_ FORMUL-W.: \_\_\_\_\_

```
01 KENNUNG.....: &&CF D000.000 / L0101
2"PERIODIKUM.TIT: &&IDS
4 EORT.PERIODIK.:
6 EINZ.BAND/HEFT:
0'ERSCHDAT.INV...:
0 SEITEN.VON-BIS: S. x
00 BEIGABEN.....:
0"AUTOR.(HE)....: &&IDP
00"AUTOREN.(NE).1: &&IDP
01"AUTOREN.(DE).1: &&IDP
```

LA GRILLE DE SAISIE (1er écran)

```
----- PF1 -----
: VLD1 / 1 E R O E F F N U N G L I T E R A T U R (Z-Aufsatz) I 6.396*
```

CORR: \_ FORMUL-W.: \_\_\_\_\_

```
01 KENNUNG.....: &&CF D362.614 / L0101
2"PERIODIKUM.TIT: &&IDS
                   Problemes eco
4 EORT.PERIODIK.: Paris
6 EINZ.BAND/HEFT: (8 aout 1990) 2186
0'ERSCHDAT.INV...: 8.8.90
0 SEITEN.VON-BIS: S. 1-7
00 BEIGABEN.....: 5 Tab., 20 Anm.
0"AUTOR.(HE)....: &&IDP
                   Marchand
00"AUTOREN.(NE).1: &&IDP
01"AUTOREN.(DE).1: &&IDP
```

LA MEME GRILLE REMPLIE

```
-----
INDIREKTE E I N G A B E ZU L4312 (PERIODIKUM.TIT) D 362.845
-----
```

```
ENFOLGE: Problemes eco REG-WECHSEL: PH:
oblemes economiques (DS,109)
oblemes politiques et sociaux (DS,37)
oblemi del Socialismo (DS,5)
oblems of Communism (DS,403)
oblems of Economics (DS,151)
oblems of Non-Alignment (DS,2)
oblems of the Contemporary World (DS,3)
oblemy dal'nego vostoka (DS,1)
oblemy handlu zagranicznego (DS,2)
oblemy kommunisticeskogo dvizenija (DS,2)
oblemy sovetskoj ekonomiki (DS,4)
oblemy sovremennogo mira (DS,3)
oblemy teorii i praktiki (DS,3)
oceedings / Assembly of Western European Union (DS,2)
oceedings / Inter-American Defense Board (DS,1)
oceedings / Society of Photo-Optical Instrumentation Engineers (DS,4)
oceedings / United States Naval Institute (DS,649)
```

SAISIE INDIRECTE DU TITRE DE LA REVUE

CLASSIFICATION PROPRE A L'INSTITUT DANS LA BASE

----- DISP ----- 10.08.90  
REGISTER: LEXIKON

- 
- ZG Klassifikation DFI (DK,1)
  - ZG01 Arbeitsinstrumente (DK,16)
  - ZG02 Theorien und Konzepte (DK,5)
  - ZG03 Vergleichende Studien (DK,132)
  - ZG04 Nation und politische Kultur (DK,44)
  - ZG05 Internationale Politik (DK,58)
  - ZG06 Bilaterale Beziehungen (DK,122)
  - ZG07 Europäische Integration (DK,45)
  - ZG08 Atlantische Gemeinschaft (DK,7)
  - ZG09 Westliche Verteidigung (DK,117)
  - ZG10 Ost-West-Beziehungen (DK,83)
  - ZG11 Nord-Süd-Beziehungen (DK,32)
  - ZG12 Begegnung, Austausch, Kontakt (DK,12)
  - ZG13 Zusammenarbeit organisierter Gruppen (DK,12)
  - ZG14 Gemeindeparterschaften (DK,9)
  - ZG15 Grenzregionen (DK,23)
  - ZG16 Internationale Wirtschaftsbeziehungen (DK,20)
  - ZG17 Europäische Wirtschaftsgemeinschaft (DK,75)
  - ZG18 Internationale Kapitalbeziehungen (DK,18)
  - ZG19 Internationale Handelsbeziehungen (DK,13)
  - ZG20 Bilaterale Wirtschaftsbeziehungen (DK,12)
  - ZG21 Internationale Kulturbeziehungen (DK,57)
  - ZG22 DFJW (DK,7)
  - ZG23 Bildung und Wissenschaft (DK,39)
  - ZG24 Information und Vorurteil (DK,65)
  - ZG25 Sprachenfrage (DK,62)
  - ZG26 Landeskunde (DK,40)
  - ZG27 Geschichte (DK,32)
  - ZG27.1 Geschichte bis 1789///ohne Franz.Rev. (DK,8)
  - ZG27.2 Geschichte 1789 bis 1918 (DK,36)
  - ZG27.3 Geschichte 1918 bis 1945 (DK,56)
  - ZG28 Deutsche Frankreichforschung (DK,102)

---

DI - ZG

---

PF1; BLAETTERN: RUECKWAERTS=PF7, VORWAERTS=PF8

Le nombre de descripteurs du thesaurus que l'indexeur peut utiliser pour analyser un document est en principe illimité, mais la règle est de s'efforcer de cerner au mieux le sujet.

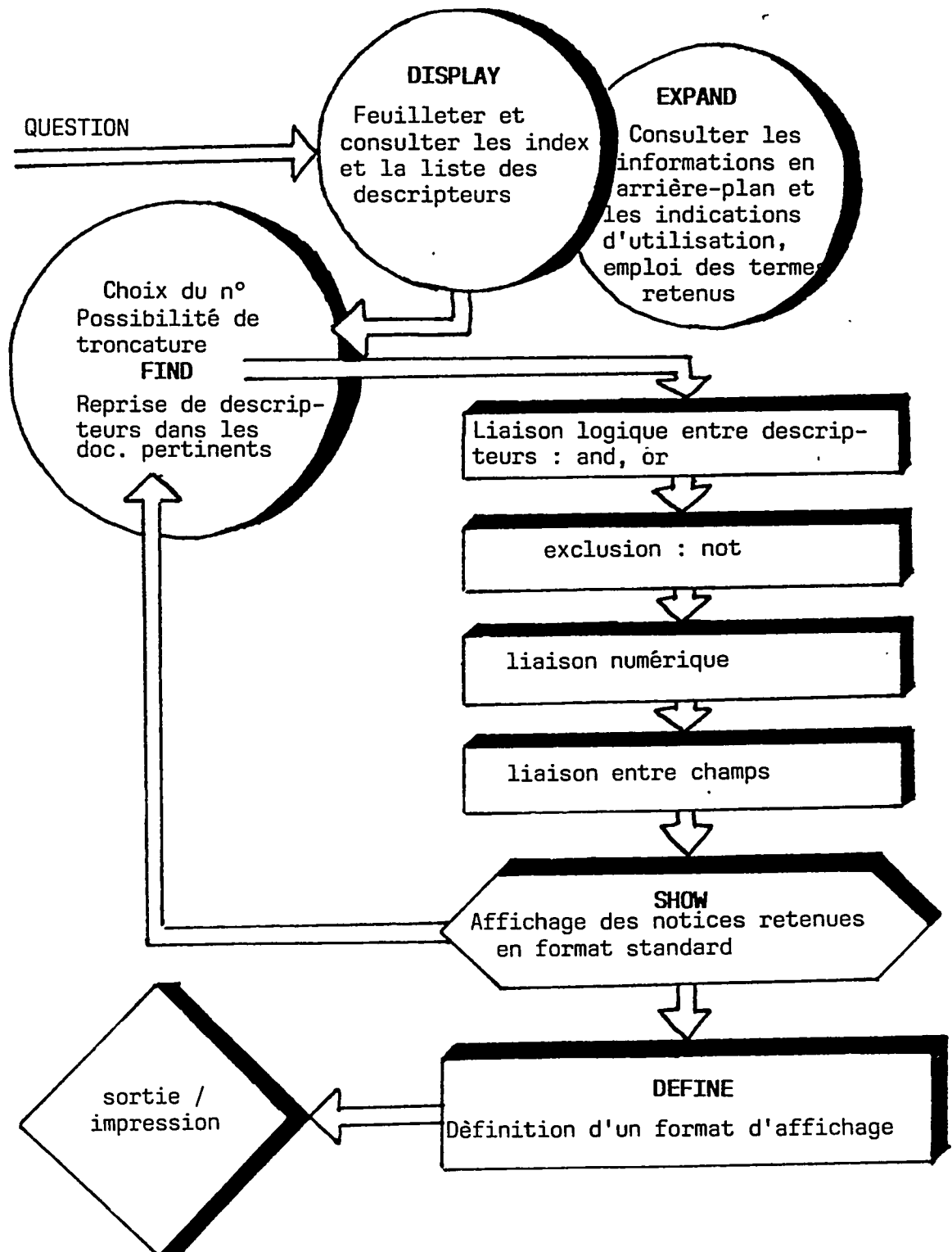
Un bordereau devant servir à la saisie est rempli, ce qui permet de vérifier la cohésion de l'ensemble, d'ordonner les descripteurs de façon logique et de vérifier leur place dans l'une ou l'autre catégorie. On y ajoute éventuellement des indications de dates ou de périodes, de type de document ou d'orientation du document vers un type de public.

Toutes ces données (sauf les dates) sont inscrites avec leurs codes de notation, pris dans la partie systématique du thesaurus.

La saisie de l'indexation se fait avec la commande CORR en indiquant les catégories à remplir ; dans ces catégories on saisit les codes de notation des descripteurs ; le réaffichage de la notice permet de relire l'indexation et de vérifier que des fautes de frappe n'ont pas conduit à des erreurs de notation.

### 7.3. L'interrogation

Le langage d'interrogation et les opérateurs à utiliser ont été décrits en 4.4. Le schéma ci-dessous résume les principes de la conduite d'une recherche et les pages suivantes donnent des exemples concrets.



Interrogation : Une comparaison entre bibliothèques en France et à l'étranger

----- S10 ANZAHL DOKUMENTE: 25 -----  
FI XA=BIBLIOTHEQUE#

-----  
(A : index des mots des titres et des résumés

----- S11 ANZAHL DOKUMENTE: 7 -----  
FI S10 AND FRANKREICH/L5219/

----- S12 ANZAHL DOKUMENTE: 1 -----  
FI S11 AND <VERGLEICH OR LAENDERVERGLEICH>

1 document trouvé

Affichage de la notice :

PF1; BLAETTERN: RUECKWAERTS=PF7, VORWAERTS=PF8, VORWAERTS IM DOKUMENT=PF9  
----- SHOW ----- 10.08.90

-----  
S13

-----  
1 DOKUMENT-NR.: E 344665  
101 \* Le Debat ..... 000988 0094-0129 Bibliothèques... E344665  
1131 AUT Jolly, Claude  
Renoult, Daniel  
Reitel, Francois  
Rodger, David  
1110 TIT Bibliothèques: réalités françaises et comparaisons.  
1900 TERG Enthält u.a.: Reitel, Francois: Les bibliothèques  
universitaires en France et en R.F.A., S. 108-122.  
1312 QUELL Le Debat  
1314 QUELL Paris  
1316 (septembre-novembre 1988) 51  
1410 EDAT 09.1988  
1510 S. 94-129  
1530 2 Ill., 8 Tab., zahlr. Anm.  
1111 LKLASS - SF07 Kultur/Sprache/Literatur  
1112 LKLASS - R111 Frankreich  
1219 DTHEMA Frankreich  
Bibliothek  
Bibliothekswesen  
Universitätsbibliothek  
Benutzergruppen  
Ländervergleich  
Bundesrepublik Deutschland  
Großbritannien  
Literaturversorgung  
Beschaffung  
Ressourcen  
1312 DOKART Zusammenfassung mehrerer Beiträge  
1330 SPRDOK Französisch  
1701 DFI RV 42F.00147  
1722 DOKNREB 220.665  
17006 BEARBF EARN  
17007 ERFDAT 18.10.1989  
17013 BEARBI ESLD  
17018 KORRKT ESLD \* 15.06.90  
17019 FRDAT1 15.06.90  
17521 SYSTE1 - Z603 Vergleichende Studien

-----  
SH S13

-----  
PF1; BLAETTERN: RUECKWAERTS=PF7, VORWAERTS=PF8, VORWAERTS IM DOKUMENT=PF9

Interrogation : Les relations culturelles franco-allemandes, en excluant les documents en langue allemande

----- FIND ----- 10.08.90  
T "SET" GEWAEHLTE DOKUMENT-GRUPPEN: \$ADEFBHIJR !

-----  
Internationale Kulturbeziehungen (DT,32)  
Internationale kulturelle Zusammenarbeit (DT,918)  
Internationale Lage (DT,59)  
Internationale Liquidität/\*\* (DT,748) --  
Internationale marxistische Diskussion (DS,4)  
Internationale Maschinenmesse 23. (Brno, 1981) (DV,1)  
Internationale Meeresbodenbehörde (N,DC,13)  
Internationale Mobilität von Wissenschaftlern (DT,73)  
Internationale nichtstaatliche Akteursgruppe (DT,92)  
Internationale nichtstaatliche Organisation (DT,390)  
Internationale nichtstaatliche Organisationen in der EG (DT,13)  
Internationale Nordseeschutz-Konferenz, 1984 (Bremen, 31. Oktober - 1. November 1984) (DV,5)  
Internationale Nordseeschutzkonferenz 02. (London, 24.-25. November 1987) (DV,3)  
Internationale nukleare Zusammenarbeit/\*\* (DT,358)  
----- S8 ANZAHL DOKUMENTE: 6 -----  
FI 1/L5219/ AND FRANKREICH/L5219/ AND BUNDESREPUBLIK\$/L5219/

6 documents sur les relations culturelles franco-allemandes

----- S9 ANZAHL DOKUMENTE: 2 -----  
FI S8 NOT DEUTSCH/L5330/

dont 2 dans une langue autre que l'allemand

Affichage des notices (en format court)

----- SHOW ----- 10.08.90  
CHERGERBNIS: S9 !

-----  
1 DOKUMENT-NR.: E 339942  
TIT Fascinations et resistances: Allemagne-France.  
QUELL Prefaces  
QUELL Paris  
(mai-juin 1989) 13  
EDAT 05.1989  
S. 72-122  
zahlr. Ill. u. Anm.

SH

-----  
PF1; BLAETTERN: RUECKWAERTS=PF7, VORWAERTS=PF8, VORWAERTS IM DOKUMENT=PF9

----- SHOW ----- 10.08.90  
CHERGERBNIS: S9 !

-----  
2 DOKUMENT-NR.: E 329260  
AUT Bariety, Jacques  
TIT L'action culturelle francaise en Republique federale  
d'Allemagne de 1949 a 1955.  
QUELL Revue d'Allemagne  
QUELL Strasbourg  
20 (juillet-septembre 1988) 3  
EDAT 07.1988  
S. 246-260  
31 Anm.

SH

-----  
PF1; BLAETTERN: RUECKWAERTS=PF7, VORWAERTS=PF8, VORWAERTS IM DOKUMENT=PF9



Interrogation: Les Salaires dans la fonction publique en France

----- FIND ----- 10.08.90  
"SET" GEWAELHTE DOKUMENT-GRUPPEN: \$ADEF GHIJR !

-----  
FONCTION (XA,12)  
FONCTIONNAIRE\$ (2)  
FONCTIONNAIRE (XA,1)  
FONCTIONNAIRES (XA,14)  
Frankreich/\*\* (DG,9795)

----- S18 ANZAHL DOKUMENTE: 17 -----  
FI <XA=FONCTION OR XA=FONCTIONNAIRE\$> AND FRANKREICH/L5219/

-----  
PF1; BLAETTERN: RUECKWAERTS=PF7, VORWAERTS=PF8, VORWAERTS IM DOKUMENT=PF9

17 documents ont le mot Fonction ou Fonctionnaire\$ dans leur titre  
ou leur résumé

----- FIND ----- 10.08.90  
"SET" GEWAELHTE DOKUMENT-GRUPPEN: \$ADEF GHIJR !

-----  
.ohn (DT,672) Salaire

.ohn-/Preiskontrolle (DT,68)

.ohnarbeit (DF,2)

.ohnbildung (DT,565)

.ohn drift (DT,2)

.ohneis, Hans Werner (DF,2)

.ohnentwicklung (DT,1024)

.ohnfonds (DT,21)

.ohnfortzahlung (DF,4)

.ohnleitlinie (N,DT,68)

.ohnnebenkosten (N,DT,6)

.ohnniveau (DF,1)

.ohnpolitik (DT,127) Politique des salaires

.ohnquote (DT,5)

.ohnskala (DT,4)

.ohnstop (N,DT,68)

----- S19 ANZAHL DOKUMENTE: 1 -----  
FI S18 AND <LOHN OR LOHNPOLITIK>

-----  
PF1; BLAETTERN: RUECKWAERTS=PF7, VORWAERTS=PF8, VORWAERTS IM DOKUMENT=PF9

1 seul document

Historique :

<XA=FONCTION | <FONCTIONNAIRE\$: XA=FONCTIONNAIRE | XA=FONCTIONNAIRES>> &  
DG=Frankreich/\*\*/L5219/ (17)  
S18 & <DT=Lohn | DT=Lohnpolitik> (1)

.../...

Affichage de la notice :

----- SHOW ----- 10.08.90  
HERGEBNIS: S19 !

-----  
1 DOKUMENT-NR.: E 305249  
101 \* Economie et Statist. 000387 0061-0067 Fournier, Jean Y E305249  
110 AUT Fournier, Jean Yves  
130 TIT Le traitement des fonctionnaires en 1986.  
300 UTIT L'influence des "effets-reports".  
312 QUELL Economie et statistique  
314 QUELL Paris  
316 (mars 1987) 197  
410 EDAT 03.1987  
510 S. 61-67  
530 3 graph. Darst., 5 Tab.  
111 LKCLASS - S608 Arbeit/Beschäftigung  
112 LKCLASS - R111 Frankreich  
219 DTHEMA Frankreich  
Beamte  
Lohn  
Lohnentwicklung  
Kaufkraft  
312 DOKART Zusammenfassung mehrerer Beiträge  
330 SPRDOK Französisch  
350 SPRREF Französisch  
Englisch  
Spanisch  
370 BEIG Tabellen  
Schaubilder/Diagramme  
521 VON 12.1985 - 12.1986  
201 DFI RV 08F.00007  
922 DOKNREB 187.749  
006 BEARBF EMNC  
007 ERFDAT 05.05.1987  
013 BEARBI EMNC  
019 FRDAT1 04.06.1987  
-----

SH

-----  
PF1; BLAETTERN: RUECKWAERTS=PF7, VORWAERTS=PF8, VORWAERTS IM DOKUMENT=PF9

**Interrogation : Documents récents sur le chômage en France, en allemand**

----- FIND ----- 10.08.90  
T "SET" GEWAEHLTE DOKUMENT-GRUPPEN: \$ADEFQHIJR !  
-----  
Arbeitslosigkeit (DT,1332)  
Arbeitsmarkt (DT,1275)  
Arbeitsmarkt- und Berufsforschung (DT,7)  
Arbeitsmarktpolitik (DT,281)  
Arbeitsmaterialien des IMSF (DS,2)  
Arbeitsmaterialien für den entwicklungspolitischen Unterricht (DS,2)  
Arbeitsmedizin (DT,16)  
Arbeitsmobilität (N,DT,39)  
Arbeitsmoral (N,DT,94)  
Arbeitsorganisation (DT,63)  
Arbeitspapier des Instituts für Internationale Politik (DS,6)  
Arbeitspapiere / Arbeitsgruppe Sicherheitspolitik (Universität Mannheim)  
(DS,3)  
Arbeitspapiere / Institut für Politische Wissenschaft (DS,2)  
Arbeitspapiere / Universitätsschwerpunkt Lateinamerikaforschung (DS,16)  
Arbeitspapiere aus dem Berliner Projektverbund der Berghof-Stiftung für  
----- S20 ANZAHL DOKUMENTE: 1335 -----  
FI 1//DW

1335 documents sur le chômage

----- S21 ANZAHL DOKUMENTE: 73 -----  
FI S20 AND FRANKREICH/L5219/

73 documents sur le chômage en France

----- S22 ANZAHL DOKUMENTE: 10 -----  
FI S21 AND DEUTSCH/L5330/

dont 10 en allemand

----- S24 ANZAHL DOKUMENTE: 2 -----  
FI S22 AND L4410 > 1988

et seulement 2 parus depuis 1989

**Historique :**

<Arbeitslosigkeit//DW2: DT=Arbeitslosigkeit | DT=Konjunkturelle Arbeitslosigkeit | DT=Strukturelle Arbeitslosigkeit | DT=Saisonale Arbeitslosigkeit> (1335)  
S20 & DG=Frankreich//\*/L5219/ (73)  
S21 & DT=Deutsch/L5330/ (10)  
S22 & L4410 > 1989 (0)  
S22 & L4410 > 1988 (2)

HI

SHOW

10.08.90

CHERGERBNIS: S24

1 DOKUMENT-NR.: E 340832  
101 \* Der Bürger im Staat. 000689 0129-0134 Uterwedde, Henri E340832  
1110 AUT Uterwedde, Henrik  
3130 TIT Frankreichs Wirtschaft.  
3300 UTIT Eine erfolgreiche, aber widerspruchsvolle Modernisierung seit  
1945.  
4312 QUELL Der Bürger im Staat  
4314 QUELL Stuttgart  
4316 39 (Juni 1989) 2  
4410 EDAT 06.1989  
4510 S. 129-134  
4530 2 graph. Darst., 6 Tab., Lit.  
5111 LKCLASS - S603 Wirtschaftsentwicklung/-struktur  
5112 LKCLASS - R111 Frankreich  
5219 DTHEMA Frankreich  
Wirtschaft  
Wirtschaftliche Entwicklung  
Modernisierung  
5229 DASP Indikative Wirtschaftsplanung  
öffentlicher Sektor  
Industriepolitik  
Arbeitsbeziehungen  
Wirtschaftsstruktur  
Wirtschaftsstruktureller Wandel  
Wettbewerbsfähigkeit  
Aussenhandelsstruktur  
Arbeitslosigkeit  
Arbeitsmarkt  
Wirtschaftliche Entwicklung  
Indikative Wirtschaftsplanung  
Europäischer Binnenmarkt  
5312 DOKART Zeitschriftenaufsatz  
5330 SPRDOK Deutsch  
5370 BEIG Daten  
Tabellen  
Schaubilder/Diagramme  
5521 VON 1945 - 1989  
7111 SWP PR 00203  
7201 DFI RV 10X.00049  
DF 00000  
7922 DOKNREB 216.832  
9006 BEARBF EMNC  
9007 ERFDAT 30.06.1989  
9013 BEARBI ESLD  
9019 FRDAT1 20.03.1990  
9508 SIPE Publikationsverzeichnis von Mitarbeitern



SETZUNG DOKUMENT: PF9-TASTE

> SH

: PF1: BLAETTERN: RUECKWAERTS=PF7. VORWAERTS=PF8. VORWAERTS IM DOKUMENT=PF9

Le document n'est pas pertinent, le chômage n'en constituant qu'un aspect seulement

## 8. LE TRAVAIL SUR LA BASE DE DONNEES A LA BIBLIOTHEQUE DE L'INSTITUT FRANCO-ALLEMAND

### 8.1. Organisation du travail

Il se décompose en 3 phases :

#### - Dépouillement des périodiques et tri des ouvrages

Les articles de périodiques et les ouvrages concernant les relations franco-allemandes et l'étude de la France sont repérés dès leur arrivée (après bulletinage pour les périodiques et catalogage pour les ouvrages). Des indices des classifications thématique, géographique, et éventuellement un indice de la classification propre à l'Institut dans la base, leur sont attribués.

#### - Saisie des données bibliographiques

Les données bibliographiques, les indices de classification et les données locales sont rapidement entrées dans la base.

#### - Indexation

Ce travail, plus long et plus minutieux, est effectué ultérieurement. Les indexeurs remplissent un bordereau qui leur sert à effectuer ensuite la saisie.

### 8.2. Répartition des tâches

Le travail occupe 3 personnes durant la totalité ou une partie de leur temps de travail :

- 1 personne a la charge d'administrateur local de la base, dépouille et indexe la moitié des périodiques et les ouvrages.

- 1 personne est chargée pour une partie de son temps de l'autre moitié des périodiques

- 1 personne consacre près de la moitié de son temps à saisir les données bibliographiques

Ce schéma est à peu près le scénario normal, mais il a été en partie désorganisé par le déménagement de la Bibliothèque et le reclassement du fonds, qui ont rendu prioritaires certaines tâches urgentes.

### 8.3. Les projets

A long terme, il est envisagé de traiter tous les ouvrages du fonds, en se limitant évidemment aux domaines recensés par la base. Il s'agira là d'un énorme travail rétrospectif, difficilement réalisable pour le moment.

## CONCLUSION

La constitution d'une bibliothèque spécialisée, la Deutsche Frankreich-Bibliothek, et la participation au réseau d'information spécialisée "Relations internationales et études régionales" permet à l'Institut Franco-Allemand de Ludwigsburg d'élargir son rayon d'action sur le plan national et, avec le passage en 1991 de la base sur le serveur de l'ESA, sur le plan international.

Les projets ne manquent pas : déménagement dans de nouveaux locaux en 1992, achèvement du reclassement du fonds d'ouvrages, poursuite des travaux bibliographiques, informatisation locale avec catalogage rétrospectif, entrée dans la base de données des notices de tous les livres concernant les relations franco-allemandes et la France, ... Il est à souhaiter qu'une telle entreprise, menée avec énergie par une équipe motivée, reçoive suffisamment de soutiens financiers pour être conduite à son terme. Faire de cette bibliothèque un véritable centre d'information et de documentation de haut niveau, ouvert vers un public spécialisé ou intéressé, concourra infailliblement au rayonnement de l'Institut et, au delà, à la poursuite et à l'enrichissement du dialogue franco-allemand.

BIBLIOGRAPHIE

- sur l'Institut Franco-Allemand :

Schenk, F. - Zwanzig Jahre Deutsch-Französisches Institut. - Ludwigsburg : Deutsch-Französisches Institut, [1968]. - 96 p.

Deutsch-Französisches Institut. - Tätigkeitsbericht 1988/1989. - Ludwigsburg : Deutsch-Französisches Institut, 1990. - 24 p.

Picht, R. - Forschungen und Publikationen : Deutsch-Französisches Institut Ludwigsburg. Revue d'Allemagne, 1, janvier-février 1989. P. 49-52.

- sur le réseau :

Stiftung Wissenschaft und Politik. - Fachinformationverbund "Internationale Beziehungen und Länderkunde". Nachrichten für Dokumentation, 41, 1990. P. 46.

- sur DOMESTIC :

Meiss, B. - Aufbau, Pflege und Nutzung einer Datenbank : eine Einführung in Domestic. - 3. Aufl. - München : KTS Informations-Systeme, 1988. - 109 p. - ISBN 3-98-01407-2-5

- sur les bases de données en Allemagne :

Bundesministerium für Forschung und Technologie. - Fachinformation programm 1985-88 der Bundesregierung. - Bonn : Bundesministerium für Forschung und Technologie, 1985. - 127 p. - ISBN 3-88135-161-2

Infobase 1989. DUZ, 9, 1989. P. 11-25.

Laisiepen, K. ; Lutterbeck, E. ; Meyer-Uhlenried, K.-H. - Grundlagen der praktischen Information und Dokumentation. - 2. Aufl. - München : Saur, 1980. - 826 p. - ISBN 3-598-21251-8

Outre ces sources ont été consultés :

- des dictionnaires unilingues et bilingues spécialisés en sciences de l'information et informatique
- des documents non publiés, internes au réseau et à l'Institut.



\* 9 5 7 4 7 9 5 \*