

Ecole Nationale Supérieure  
des Sciences de l'Information  
et des Bibliothèques

Diplôme de Conservateur  
de Bibliothèque

MEMOIRE D'ETUDE

*Une salle de lecture pour le fonds ancien et le  
fonds local à la Bibliothèque municipale de Rouen*

---

*Marie-Claire WALLE*

1992

Ecole Nationale Supérieure  
des Sciences de l'Information  
et des Bibliothèques

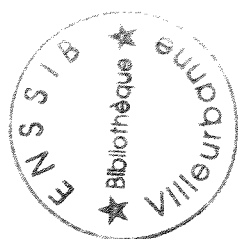
Diplôme de Conservateur  
de Bibliothèque

MEMOIRE D'ETUDE

*Une salle de lecture pour le fonds ancien et le  
fonds local à la Bibliothèque municipale de Rouen*

---

*Marie-Claire WAILLE*



Stage effectué à la Bibliothèque municipale de Rouen  
du 13 avril au 13 juillet 1992, sous la responsabilité de  
Marie-Françoise ROSE, conservateur en chef,  
chargée de la direction de la Bibliothèque municipale

1992  
DCB  
73

---

1992

Aménagement d'une salle de lecture pour le fonds ancien et le fonds local  
à la Bibliothèque municipale de Rouen

---

Marie-Claire WAILLE

**RESUME** : L'aménagement d'une salle de lecture et d'une salle des microformes permettra une consultation dans de meilleures conditions des riches fonds anciens et locaux de la bibliothèque. Le mémoire étudie les questions pratiques d'aménagement : circulation des lecteurs et des documents; disposition des tables et des rayonnages; ouvrages de référence.

**DESCRIPTEURS** : France; Rouen; Bibliothèque publique; Aménagement local; Salle lecture; Fonds réserve

**ABSTRACT** : The refurbishing of a reading room will allow the best possible access to collections of rare books as well as to items of a more local interest in the library. The present research deals with the practical aspects of the reorganisation of the premises : flow of library users and availability of documents; lay out of tables and shelves; reference books.

**KEYWORDS** : France; Rouen; Public library; Premises installation; Reading room; Rare books collection

## INTRODUCTION

Le présent travail m'a été demandé lors du stage effectué du 13 avril au 13 juillet 1992 à la Bibliothèque municipale de Rouen, alors que le projet d'aménagement pour une salle de consultation des fonds anciens et des fonds locaux se précisait. Il ne s'agit nullement d'une approche exhaustive de la question, ce que je n'aurais pu réaliser dans le cadre du stage, mais d'un ensemble d'éléments destinés à baliser une réflexion sur la faisabilité d'un tel projet. Le mémoire présenté est plutôt un dossier pratique, c'est-à-dire non pas un outil d'aide à la décision (la décision est prise), mais des éléments pour répondre à la question : que faire dans cet espace ? quelles conséquences envisager pour la bibliothèque d'études ? - parfois en posant les questions plus qu'en les résolvant.

L'espace étudié ici, une salle réservée à la communication des ouvrages anciens, rares ou précieux, du fonds local et à une meilleure organisation pour la consultation des microformes, est un espace des plus classiques, destiné à un public bien précis : chercheurs et étudiants avant tout, ainsi qu' amateurs en histoire locale, en somme une catégorie de public dont les besoins sont faciles à cerner. D'autre part, il s'agit de l'aménagement d'un petit espace, sans comparaison aucune avec certaines réalisations actuelles en matière de bibliothèques publiques; néanmoins, son ouverture permettra à la Bibliothèque municipale de Rouen de mieux assurer les services qu'elle rend à ses usagers en diversifiant les espaces offerts.

Je remercie Marie-Françoise Rose, chargée de la direction de la Bibliothèque municipale de Rouen, et tout le personnel de la bibliothèque, qui m'ont accueilli pendant la durée du stage et m'ont apporté une aide précieuse pour la réalisation de ce travail.

## LA SITUATION ACTUELLE

### 1.- Historique

Créée à la Révolution, la Bibliothèque municipale de Rouen a été logée primitivement (depuis juillet 1809) au deuxième étage de l'Hôtel de Ville avec le Musée des Beaux-Arts (1). Elle est installée en février 1888 rue Jacques Villon dans un bâtiment qu'elle partage avec le Musée, au coeur historique de la ville de Rouen. Le bâtiment, remanié en 1962, avait été conçu par son architecte, Louis Sauvageot, dans la tradition des bibliothèques du XIX<sup>e</sup> siècle où "l'idée de construire un musée ou une bibliothèque débouche quasi obligatoirement sur celle d'édifier un *Monument*" (2) : hall et escaliers majestueux, une salle de lecture au deuxième étage, cinq étages de magasins (2445 m<sup>2</sup>). C'est un bâtiment essentiellement solennel.

La bibliothèque fut classée dès 1897 en raison de son très important patrimoine écrit et graphique. Elle conserve en effet le cinquième fonds ancien de France, c'est l'une des quatre bibliothèques municipales françaises les plus riches en collections anciennes avec Lyon, Grenoble et Toulouse. Selon l'enquête de 1975 (3), elle possède 115 000 ouvrages antérieurs à 1810 (4), 6000 manuscrits, dont 800 proviennent des abbayes normandes (5), 50 000 estampes. S'y ajoute un fonds local et régional remarquable : 13 000 imprimés, du XVI<sup>e</sup> siècle à nos jours, ainsi que tout un ensemble de dossiers documentaires constitués depuis 1920 par lieux, personnes, institutions, thèmes, ainsi que par rues de Rouen (6).

### 2.- Situation actuelle et perspectives

Actuellement, la Bibliothèque Municipale de Rouen se compose d'une bibliothèque centrale et de six annexes de lecture publique (7).

La bibliothèque centrale cumule les fonctions d'une bibliothèque municipale classée : fonction patrimoniale (conservation; exploitation et mise en valeur des fonds; relations avec les chercheurs; acquisitions et enrichissement); fonction de bibliothèque d'études (une grande partie du public est formée d'étudiants); fonction de lecture publique (prêt; information...); elle reçoit en outre le dépôt légal imprimeur pour la

Normandie et, jusqu'à cette année, était centre de formation professionnelle (C.A.F.B.).

Elle partage donc ses locaux avec le Musée des Beaux-Arts. La rénovation en cours de ce dernier a entraîné pour la bibliothèque divers désagréments, les uns passagers (infiltrations d'eau, poussière...), les autres permanents en l'état actuel (la température est trop élevée dans les magasins par suite du fonctionnement excessif de la chaufferie du musée, située sous le fonds ancien et la Réserve). Les conditions de conservation prêtent donc à préoccupation. Est à l'étude actuellement la construction d'une bibliothèque centrale dans un bâtiment moderne qui puisse cumuler efficacement la fonction de bibliothèque de lecture publique, la fonction de bibliothèque patrimoniale et celle de bibliothèque de recherche, ainsi que des conditions de conservation correctes plus que justifiées par le riche patrimoine graphique de cette bibliothèque. Le projet envisagé dès 1984-1985 a été retardé, il est relancé actuellement dans le cadre des Bibliothèques Municipales à Vocation Régionale (BMVR).

Dans l'immédiat, la bibliothèque centrale a cédé au Musée des Beaux-Arts une partie de ses magasins aux premier et deuxième niveaux (l'équivalent de 2700 mètres linéaires) ainsi qu'un ancien appartement de fonction. Elle a reçu en échange du musée une extension de 140 m<sup>2</sup> environ au niveau de la salle de lecture (salle Géricault). C'est là qu'on peut envisager l'installation d'une salle spécialisée de consultation des fonds anciens, et peut-être des fonds locaux.

### **3.- La salle de lecture actuelle et la communication des documents**

La salle de lecture de la bibliothèque centrale (630 m<sup>2</sup>, 150 places) date de la réfection de la Bibliothèque municipale en 1960-1963 (8). La consultation des fonds anciens, des dossiers documentaires et des fonds iconographiques se fait à vingt places réservées (places 1 à 20, signalées par une affichette dactylographiée collée sur les tables), à proximité immédiate du bibliothécaire responsable de la salle, pour permettre à la fois la surveillance des documents communiqués et l'aide aux chercheurs et lecteurs. Elles sont également à une distance correcte des instruments de travail : fichiers auteurs, fichiers matières, "fichier normand" (9), usuels dont les plus importants pour la recherche concernant le livre ancien ou l'histoire normande sont placés dans le dos des lecteurs.

La demande des documents anciens, rares ou précieux, pour la consultation sur place, se fait par bulletin spécial de couleur rose (10) que le lecteur obtient par l'intermédiaire du bibliothécaire responsable; celui-ci doit examiner la demande et accorder son autorisation par une signature, après remise d'une pièce d'identité par le lecteur. Le document demandé, monté des magasins par le monte-livres, est apporté par l'employé au bibliothécaire qui le porte lui-même à la table où le lecteur s'est installé. En 1991, sur 39035 communications, 5122 ont concerné des ouvrages communiqués par bulletin spécial (11). Cette communication est en hausse régulière depuis 1989 (+ 1213). Les demandes croissantes de consultation des fonds anciens concernent notamment les registres paroissiaux : la bibliothèque abrite en effet les archives municipales antérieures à 1800.

La communication du fonds local (les ouvrages portent la mention N ou Norm devant la cote) est plus diversifiée. Les dossiers documentaires, une des richesses du fonds local, ainsi que la partie du fonds local qui appartient au fonds ancien, sont également demandés par bulletin rose, comme le fonds ancien. La plus grande partie des ouvrages, récents, sont communiqués par l'intermédiaires des bulletins habituels pour la consultation sur place du fonds général (bulletins verts). Les ouvrages de moins de vingt ans peuvent être empruntés.

La situation décrite comporte plusieurs inconvénients. Dans ce type de bibliothèque où collections de lecture publique et collections patrimoniales coexistent, l'augmentation de la fréquentation et la multiplicité des publics finissent par créer des difficultés. La Bibliothèque municipale de Rouen est très fréquentée : le nombre de places se révèle insuffisant certains jours de la semaine, le samedi en particulier. Vingt places sont donc en principe réservées à la consultation des ouvrages anciens, mais l'affluence de certains jours fait qu'on ne peut interdire à un lecteur consultant d'autres documents de s'y installer. S'y ajoutent le bruit éventuel et l'inconfort engendrés par l'affluence : la bibliothèque qui accueille les lecteurs à partir de la terminale est fréquentée par des lycéens et des étudiants qui aiment à travailler en groupe (à certains égards, la Bibliothèque municipale fait office de bibliothèque universitaire bis).

Le circuit de communication des documents anciens et celui des documents prêtés interfère : manuscrits, incunables ou dossiers documentaires apportés au bibliothécaire sont posés sur la banque de prêt à côté des livres pour le prêt extérieur (12); le bibliothécaire de service est en

effet seul et assure à la fois le contrôle de la communication du fonds ancien et des dossiers documentaires, les prêts et retours des ouvrages, les réponses téléphoniques (demandes de renseignements; demandes de délai pour le prêt), l'orientation et l'aide des usagers (tâche pour laquelle il peut recourir à un de ses collègues, indiqué par le planning). Il y a risque de confusion en cas d'affluence, quand une dizaine de lecteurs font la queue devant la banque de prêt. Il en est de même au moment de la restitution des livres : la vérification des ouvrages en feuilles, ou des manuscrits enluminés, ainsi que celle des dossiers documentaires peut devenir aléatoire.

Pour les mêmes raisons, la surveillance de la consultation est sans doute insuffisante : il n'est pas toujours facile d'aller vérifier si le lecteur d'un manuscrit utilise bien un crayon de papier... La présence d'une photocopieuse dans la salle de lecture est aussi un risque, bien qu'elle soit placée à proximité de l'employé chargé de surveiller les sorties de salle.

Un dernier problème est à évoquer, qui n'est pas lié directement à la situation de la salle de lecture : alors que la plus grande partie des estampes a été microfilmée, ce qui réduit la communication des originaux, la section Etudes ne possède pas de microfilm des archives et notamment des registres paroissiaux, très demandés et qui commencent à accuser de sérieux problèmes de conservation. Il faudra sans doute envisager dans l'avenir une opération de microfilmage, comme cela a déjà été mené à bien pour une partie de la collection de journaux du XIX<sup>e</sup> et du XX<sup>e</sup> siècle menacés de destruction (13). Cette perspective conduit à envisager une amélioration de la consultation des microformes dans un espace plus spécifique.

#### **4.- Améliorations apportées par la salle Géricault**

Quels documents va-t-on communiquer dans la salle Géricault ? La question cruciale est en effet de savoir si cette salle de lecture sera réservée à la consultation du fonds ancien seulement (imprimés, manuscrits, collections iconographiques), ou à celle du fonds ancien et du fonds local (fonds normand).

A première vue, il paraît logique de communiquer les deux types de fonds dans cette salle. Au-delà du fait que la richesse du fonds local de la bibliothèque de Rouen justifie qu'on lui consacre un espace spécifique, les utilisateurs du fonds normand recourent très souvent au fonds ancien, pour les recherches en histoire locale par exemple (14), et il a sa place dans la



salle Géricault. Dans le cas contraire, un lecteur installé dans la grande salle de lecture pour consulter un ouvrage du fonds normand et demandant en même temps un document relevant du fonds ancien devra se déplacer dans la salle Géricault - situation qui peut s'avérer difficile à gérer en cas d'affluence...

Cependant, on peut hésiter : une grande partie du fonds local est composé de documents contemporains qui n'ont rien à voir avec la notion de fonds anciens, rares ou précieux. C'est ainsi que les ouvrages du fonds normand de moins de vingt ans peuvent être empruntés par les lecteurs inscrits à la bibliothèque. Or, la salle Géricault n'est conçue que comme une salle de consultation sur place. D'autre part, ce fonds local nécessite par là-même un ensemble d'ouvrages de référence bien particulier. Les "usuels normands" actuellement proposés aux usagers dans la grande salle de lecture sont insuffisants en quantité (cinq mètres linéaires seulement, soit environ 175 volumes, et treize revues) et quelque peu vieillissés, notamment à cause des risques de vol (quelques ouvrages récents trop "attractifs" ont dû être placés en semi-usuels, derrière la banque de prêt). La richesse du fonds local et l'intérêt qu'il suscite aussi bien chez les chercheurs que chez les simples amateurs justifient amplement qu'on double en quantité et qu'on rajeunisse ce fonds d'ouvrages de référence. Mais l'exigüité de l'espace proposé par la salle Géricault interdit à l'heure actuelle d'y installer un tel fonds d'usuels et de proposer aux usagers les services qu'ils peuvent attendre d'une salle de documentation régionale. Il n'y a pas par exemple la place suffisante pour présenter le dernier numéro d'un nombre significatif de revues normandes... Une solution possible dans un premier temps est de transférer en salle Géricault la partie des usuels normands de la grande salle qui intéressent avant tout la recherche savante (répertoires biographiques, bibliographiques, généalogiques; nomenclatures...), peu consultés par le public (il s'agit de plus d'éditions souvent anciennes et fragiles). Resteront en grande salle les ouvrages de référence plus "grand public" et les revues, le tout complété (on trouvera dans l'annexe 4 quelques suggestions en ce sens).

L'existence de la Salle Géricault entraînera une amélioration de la communication : les circuits des divers documents n'interféreront plus. Le chercheur, l'étudiant ou le simple curieux du fonds régional pourra travailler dans des conditions accrues de calme. Le bibliothécaire de service dans la

salle pourra consacrer plus de temps aux lecteurs puisqu'il sera déchargé de la fonction de prêt et retour des ouvrages, ainsi que des demandes plus générales des lecteurs fréquentant la section Etudes. Il sera donc plus disponible, pour l'information, l'écoute, voire une justification raisonnée de non-communication avec orientation éventuelle vers d'autres documents communicables ou vers d'autres bibliothèques : ces "quelques instants d'entretien ... dix minutes, un quart d'heure ... pour connaître la motivation de l'usager, ... le conseiller" que préconise Jean-Marie Arnoult (15).

La salle Géricault peut être l'ébauche d'une salle de références bibliographiques pour le livre ancien (et pour le fonds local ?)

Si ces ambitions sont forcément limitées par l'exigüité du local actuel, celui-ci doit être l'ébauche de ce que sera une grande salle de consultation du fonds ancien et du fonds régional, associée à un Cabinet des fonds graphiques, de la Bibliothèque Municipale de Rouen dans quelques années.

- (1) Cf. le numéro spécial de la revue *Connaissance des arts*, mai 1992, sur le musée des Beaux-Arts de Rouen
- (2) Cf. C. Simonnet, Musée-bibliothèque de Grenoble. *Monuments historiques*, mars-avril 1990, n° 168, p. 52-60.
- (3) Annie Charon et Françoise Bléchet, *Les fonds anciens des bibliothèques françaises : résultats de l'enquête de 1975*. Paris, 1981.
- (4) L'évaluation actuelle est d'un peu moins de 120 000 ouvrages. La conversion rétrospective engagée actuellement dans le cadre des conventions avec la Bibliothèque de France permettra sans doute d'affiner ce chiffre.
- (5) La bibliothèque rassemble à l'origine les fonds confisqués des abbayes du département (Jumièges, Fécamp, Saint-Ouen...) et des établissements religieux de la ville. Elle s'est enrichie au XIX<sup>e</sup> par des achats (fonds Leber) ou des dons (fonds Montbret, Hédou, Adeline).
- (6) Ils sont constitués principalement à partir des périodiques régionaux, surtout aujourd'hui, mais se révèlent riches de documents divers : plaquettes, faire-parts, programmes, photographies, cartes postales, gravures et dessins, manuscrits...
- (7) Soit cinq sections adultes, cinq sections enfants et une section discothèque, la bibliothèque centrale jouant aussi le rôle de bibliothèque de lecture publique.
- (8) Cf *Bulletin des Bibliothèques de France*, 2 février 1964, inauguration des nouveaux locaux de la Bibliothèque municipale de Rouen
- (9) Fichier pour le fonds local constitué à partir de 1975; il intègre toutes les acquisitions du fonds local depuis cette date; la partie rétrospective à partir du fichier général est engagée.
- (10) Le début du fonds général (stocké dans la "salle jaune" des magasins) comporte un certain nombre d'ouvrages antérieurs à 1811 (des éditions du XVIII<sup>e</sup> siècle surtout) qui peuvent être demandés en consultation sur place par bulletin vert - c'est -à-dire sans contrôle préalable du bibliothécaire de service.
- (11) Sont prêtés à l'extérieur les ouvrages en bon état postérieurs à 1920 et les ouvrages du fonds local qui datent de moins de 20 ans. Des conditions spéciales existent pour les périodiques. En 1991, ont été prêtés 21 664 ouvrages.

(12) Chiffre inférieur à la réalité puisqu'on ne comptabilise pas les ouvrages mis de côté par le lecteur pour une consultation ultérieure.

(13) Ont été microfilmés jusqu'ici *Le Journal de Rouen*: 1875 - 1900 (environ 400 000 pages) et *Le Petit Rouennais*: 1878 - 1903, choisi parce que la collection complète existe en un seul exemplaire, à la Bibliothèque municipale de Rouen.

(14) Deux catalogues des fonds imprimés, le *Catalogue de l'histoire de Normandie* et *Fonds normand ancien. Catalogue méthodique* sont de précieux instruments de travail pour les chercheurs.

(15) J.M. Arnoult, Conservation et communication. In *Conservation et mise en valeur des fonds anciens, rares et précieux*, p.202

## AMENAGEMENT DE LA SALLE GERICAULT

### 1.- L'espace global - voir plan 1 -

La Bibliothèque municipale dispose d'un espace à la configuration quelque peu difficile : deux petites salles (respectivement 7,30 m et 7,50 m sur 4,50 m), reliées chacune par un court corridor à une troisième salle de dimensions moyennes : 9,80 m sur 7,80 m. L'ensemble entoure la cage d'escalier qui commande toute la circulation des magasins et des espaces de service interne de la bibliothèque : elle jouit donc d'une liaison facile avec les magasins pour la communication des documents. La fenêtre de la petite salle de gauche a été murée pour les besoins du Musée des Beaux-Arts; les deux autres salles ont conservé leurs hautes fenêtres qui donnent sur les cours intérieures du Musée : quatre verrières pour la grande salle, une pour la petite salle de droite qui est de plus jusqu'ici éclairée par une verrière au plafond.

La grande salle [A] est destinée à une salle de lecture réservée à la consultation du fonds ancien (voire local) : on l'appellera la salle Géricault proprement dite. La petite salle (salle C) qui donne sur la cour nord du Musée sera réservée aux employés de la bibliothèque qui sont à l'heure actuelle sans espace spécifique et doivent exécuter une partie de leur activité dans des espaces pris sur les magasins : une cloison [F] séparera donc cette salle de la salle de lecture. Cette "salle des employés" devrait pouvoir accueillir quatre personnes pour les fonctions suivantes : équipement des livres; petites réparations et entretien courant; gestion du prêt (retards, rappels...).

La salle de lecture sera accessible par l'autre petite salle qui, elle, sera réservée à la consultation des microformes (salle B).

### 2.- La salle Géricault : image et aménagement

L'espace de la salle Géricault est exigu : seul pourra compenser ce manque réel de place un aménagement proposant une unité de décor, d'esthétique. Le bois s'impose pour le mobilier par son aspect esthétique tout autant que fonctionnel (il faudrait cependant veiller à ce que sièges et

tables ne donnent pas une impression de lourdeur, vu l'espace). Dans le même ordre d'idées, des teintes claires pour les murs, afin de ne pas obscurcir la salle.

La salle est très haute de plafond : il faut donc prévoir un éclairage artificiel sommital assez bas pour être efficace. En outre, un éclairage individuel des tables de travail (qui n'existe pas dans la grande salle de lecture) est à prévoir : la salle donne en effet sur deux cours intérieures, et on peut prévoir un assombrissement rapide pendant les mois d'hiver. De petites lampes, prévues pour deux ou quatre tables (1) contribueront à la sensation de confort de l'utilisateur et à l'image de la salle.

Enfin, il est envisagé d'y installer deux beaux globes du XVIII<sup>e</sup> siècle, restaurés, conservés jusqu'ici en magasin (2).

## **2.1.- Servitudes de la salle Géricault - voir plan 2 -**

Cette salle devrait pouvoir accueillir vingt lecteurs, afin de remplacer les vingt places mises à disposition actuellement des lecteurs consultant les fonds anciens dans la grande salle. Nous verrons que les servitudes engendrées par une salle de lecture de bibliothèque peuvent conduire à réviser ce chiffre à la baisse.

### **2.1.1.- Circulation des lecteurs / banque d'accueil / circulation des documents**

Les lecteurs pénétreront par la salle B et le corridor dans son prolongement. Dans cette perspective, la banque d'accueil ne peut être placée que contre le mur Ouest :

- l'ouverture du mur Est qui donne passage aux documents interdit d'y placer la banque d'accueil

- il faut que dès l'entrée elle soit visible des lecteurs et qu'ils puissent l'atteindre sans détours et sans gêner les lecteurs déjà installés : la placer contre le mur Nord, à droite dans la salle, peut inciter le lecteur qui pénètre dans la salle à circuler entre les tables

- d'autre part, la profondeur minimum de l'espace réservé à la banque [b] : 2,50 m, soit 0,70 m de profondeur pour la banque elle-même, 0,80 m pour la personne assise et 1 m à l'avant destiné aux différents interlocuteurs du bibliothécaire, ainsi qu'au passage éventuel d'un chariot, interdit de la

placer sur les murs Nord ou Sud où elle constituerait entre les fenêtres une masse trop imposante, empiétant trop sur l'espace de la salle.

Dix m<sup>2</sup> semble un maximum pour l'espace réservé à une banque d'accueil dans cette salle (3), ce qui porte la largeur à 4 mètres.

Les documents apportés en salle Géricault pénétreront par la porte du mur Est ouvrant sur la cage d'escalier et située à proximité du monte-livres et du monte-charge. Cela devrait impliquer l'existence d'un couloir de circulation de cette porte à la banque d'accueil [b] qui ne soit pas occupé par des tables ou des sièges, et qui puisse permettre le passage éventuel d'un chariot. On constatera en étudiant l'espace réservé aux tables de lecture que cette existence est pratiquement impossible et qu'un détour est inévitable (la petitesse de la salle ne rend pas ce détour insurmontable !)

#### 2.1.2.- L'espace de circulation devant les rayonnages

La salle Géricault devant constituer une salle de référence pour le livre ancien, il faut prévoir des rayonnages pour les usuels à installer entre les fenêtres sur les murs Nord et Sud [c<sup>1</sup>], ainsi que de part et d'autre de la porte sur le mur Est [c<sup>2</sup>]. On peut enfin prévoir des rayonnages supplémentaires sur le mur Ouest, soit à droite de la banque [c<sup>3</sup>].

La profondeur à prévoir est de 0,30 m pour les rayonnages eux-mêmes et de 0,90 m pour l'espace de circulation devant les rayonnages. Pour le mur Sud, cet espace est à porter à 1,20 m puisqu'il est en même temps axe de circulation vers la sortie. Il s'agira de rayonnages simple face, contre les murs, pouvant accueillir cinq tablettes par hauteur (4).

En considérant toutes ces servitudes, on aboutit à un espace réservé pour les tables de lecture de 7,10 m sur 4,10 m, soit 29,1 m<sup>2</sup> - avec un "appendice" possible de 1,70 m sur 1,30 m, soit au total 31,30 m<sup>2</sup>.

#### 2.2.- Tables de lecture (5)

La grande salle de la Bibliothèque municipale de Rouen est actuellement dotée de tables rectangulaires à deux places de 1,80 m sur 0,75

m : le lecteur dispose donc d'un espace de travail de 0,90 m sur 0,75 m. Ces tables sont disposées en rangée, séparées chacune de celle de devant par une distance de 0,75 m, pour les sièges. Les rangées de tables sont éloignées de 0,97 cm, ce qui permet largement la circulation des lecteurs et le passage éventuel d'un chariot.

L'avantage de cette disposition est que le lecteur n'a aucun vis-à-vis, seulement un voisin. L'espace réservé pour le travail est conforme aux normes, bien qu'il soit insuffisant quand un lecteur consulte un document de grand format.

Les tables rectangulaires, les mieux adaptées à l'étude, et collectives apparaissent également préférables pour équiper la salle Géricault : si le lecteur, farouche individualiste, préfère souvent être seul pour travailler et n'apprécie guère d'avoir un vis-à-vis, cependant l'exiguïté de cette salle oblige à rejeter la solution de la table individuelle, trop gourmande en espace. La table collective, pour quatre lecteurs en particulier, convient bien à ce type de salle qui connaît alternativement des moments d'affluence et des moments de calme : le lecteur peut alors "déborder" sur la place voisine quand celle-ci est inoccupée. La table collective offre aussi plus de commodité pour l'aménagement de l'éclairage électrique (une seule lampe centrale, par exemple), ainsi que pour réaliser un quadrillage au sol.

Dans le contexte de la salle Géricault, il serait bon de prévoir des tables pour 2 lecteurs de 0,60 m sur 1,80 m, soit par lecteur un espace de travail de 0,90 m sur 0,60 m (6). Ces tables présentent l'avantage de pouvoir être disposées seules, par deux ou par trois pour créer ainsi des tables de quatre, de huit, voire de six lecteurs ou plus.

En outre, en raison de la nature des collections de la Bibliothèque de Rouen, de sa richesse en documents de grand format (portefeuilles d'estampes, manuscrits, périodiques anciens reliés...), il faudrait prévoir une ou deux tables pour la consultation de ces documents, d'une dimension de 1,20 m sur 0,80 m (minimum).

Ces tables doivent être numérotées pour la communication des documents : on peut proposer une série du type : 1 G, 2 G (G pour Géricault).

On trouvera en annexe - voir plans 3 à 7 - plusieurs propositions pour la disposition de ces tables, tenant compte des divers éléments présentés ci-dessus.



- dans les deux premiers cas de figure, on a utilisé le même type de disposition que dans la grande salle, avec des distances semblables entre les tables (0,75 m). La première disposition, pour 21 lecteurs, outre qu'elle présente le triste aspect d'une salle d'études, présente deux inconvénients majeurs : les lecteurs de la partie gauche de la salle ont la lumière dans leur dos; il est impossible de circuler entre les tables, à plus forte raison d'y faire passer un quelconque chariot. L'espace par lecteur y est de 1,49 m<sup>2</sup>, c'est-à-dire à peu près conforme aux normes recommandées (7).

La seconde, plus aérée, offre 18 places, dont deux pour la consultation de documents de grands formats. La circulation y est plus facile. L'espace par lecteur est de 1,73 m<sup>2</sup>, conforme donc aux normes.

- dans le troisième cas, on a essayé d'utiliser l'espace pour obtenir le maximum de places : 25 places (six tables de quatre lecteurs et une table pour les grands formats) en disposant les tables pour quatre lecteurs de telle façon qu'en aucun cas deux lecteurs ne soient dos à dos. L'espace par lecteur est ainsi de 1,25 m<sup>2</sup>, c'est-à-dire inférieur aux normes. D'autre part, la circulation entre les tables et les sièges peut s'avérer difficile, et interdit le passage d'un chariot. Comme dans le premier cas, on est loin des recommandations tant de J. Gascuel : 0,65 m pour le siège de lecteur et 0,60 m pour la circulation, soit 1,25 m minimum (8), que de A. et E. Cohen : 1,32 m entre deux tables si les lecteurs sont dos à dos, 0,90 m s'il n'y a qu'un siège de lecteur entre les tables (9)

- la quatrième configuration offre 23 places : deux tables pour huit lecteurs (ce qui permet un gain de place), une pour quatre et trois tables pour la consultation de grands formats. L'espace par lecteur est de 1,36 m<sup>2</sup>.

- enfin, une cinquième configuration combine des tables pour quatre lecteurs et des tables pour deux lecteurs, en offrant 20 places, mais sans possibilité de consulter facilement de grands formats. L'espace par lecteur est de 1,56 m<sup>2</sup>.

En conclusion, il semble difficile d'aller au-delà d'une offre de 18 ou 19 places. En effet, outre les questions d'espace et de confort du lecteur, se pose le problème de l'aération de la salle : les verrières doivent être remplacées et ne pourront plus s'ouvrir (pour ne pas gêner les activités du Musée des Beaux-Arts). Une aération est prévue (qui concernera aussi les magasins) - mais quelle que soit sa perfection, on peut légitimement s'inquiéter de la quantité de chaleur dégagée à certaines périodes de l'année dans un lieu clos si les occupants sont trop nombreux - le tout combiné au

fait que les deux cours du Musée sont coiffées de verrières qui peuvent accentuer un effet de serre en été (10).

On peut envisager de placer une ou deux tables pour la consultation de documents de grand format dans la salle B, destinée à la consultation des microformes, et qui peut accueillir aussi temporairement des lecteurs consultant des livres ou des estampes. En particulier, lorsque des lecteurs ont demandé la communication d'une série d'ouvrages de fort volume (in folio) ou de plusieurs cartons d'estampes, ces documents leur sont apportés sur un chariot qui reste à proximité de leur place (les documents peuvent aussi être placés dans un porte-estampes), pour éviter de multiplier les allées et venues tant du lecteur que du personnel. La configuration de la salle Géricault même ne s'y prêtant pas vraiment, on peut réserver ce type de consultation à une table placée dans la salle des microformes.

### 2.3.- Rayonnages

Les rayonnages placés entre les fenêtres et de part et d'autre de la porte offrent au moins 10,50 mètres de longueur (5 m pour les murs Sud et Nord, 5,50 m pour le mur est), ce qui combiné à cinq tablettes en hauteur fournira 52,5 mètres linéaires.

On pourrait obtenir des mètres linéaires supplémentaires en installant des rayonnages :

- soit vers la banque, par exemple à droite : un rayonnage de 1,60 m est tout à fait possible - soit 8 mètres linéaires;

- soit des rayonnages bas sous les fenêtres (au cas où on installerait seulement deux radiateurs et non quatre comme précédemment) - soit 5 m, ce qui combiné avec 2 rayonnages pourrait donner 10 mètres linéaires supplémentaires.

Il est enfin possible d'utiliser le devant de la banque d'accueil pour présenter en usuel quelques revues.

On obtient ainsi environ 70 mètres linéaires utiles, qui conviennent pour l'installation d'ouvrages de référence.

## Estimation du métrage linéaire minimum nécessaire pour les usuels

### Usuels à transférer de la grande salle:

Bibliographie du livre ancien .....	22 ml
(comprend bibliographies proprement dites, ainsi que les différents catalogues de la Bibliothèque nationale, et le catalogue des manuscrits des bibliothèques publiques de France)	
Usuels "hors grandeur" et <i>Monumenta Germaniae Historica</i> .....	17 ml
Catalogues des estampes de la Bibliothèque municipale .....	3 ml
<i>Encyclopaedia Universalis</i> (?) .....	1,5 ml

### Ouvrages à transférer des magasins

Catalogues de la Bibliothèque municipale (en double) .....	5 ml
Bibliographie du livre ancien .....	6 ml
- environ 170 volumes -	

### Usuels normands

Actuellement dans la grande salle :	5 ml
à multiplier par 2 pour être valable, soit .....	10 ml

---

soit 54,5 ml pour le livre ancien seul  
soit 64,5 ml si on ajoute les usuels normands

## **2.4.- Aspects pratiques**

Sous cette rubrique, sont regroupés différents éléments contribuant à la spécificité d'une salle de consultation de fonds anciens

**2.4.1.-** Un impératif de ce type de salle est une réserve fermant à clé pour ranger provisoirement les documents dont les lecteurs demandent la mise de côté pour les jours suivants (étant entendu que pour des raisons de sécurité, les documents de La Grande Réserve sont remis en rayon chaque soir, même si le lecteur qui les consultait a manifesté l'intention de les consulter le lendemain). Sa capacité doit être de 20 à 30 documents de formats très divers.

On peut prévoir soit un placard fermant à clé intégré à la structure même de la banque (sous le plateau), soit un placard en hauteur, suspendu au mur, derrière le bibliothécaire.

**2.4.2.-** Les chercheurs aiment le silence, et l'un des buts de la salle Géricault est de les isoler de la grande salle de lecture, parfois trop bruyante. Or, la porte du mur Est de la salle Géricault est à proximité immédiate d'une part du monte-livres, dont l'ouverture et la fermeture sont très bruyantes, sans parler du signal sonore strident qui prévient qu'il est à l'étage, d'autre part de l'escalier, lieu de passage obligé du personnel.

Il est impossible de condamner cette porte, car, dans ce cas, le circuit des documents et celui des lecteurs coïnciderait. Il faut donc prévoir :

- une porte capitonnée, qui filtre les bruits de l'extérieur.

On remarquera à ce sujet qu'elle doit s'ouvrir vers l'extérieur, et non vers l'intérieur comme aujourd'hui, pour éviter tout risque de blesser un usager se trouvant dans la salle.

- au moins la suppression du signal sonore du monte-livres, signal qui pourrait être remplacé par un voyant s'allumant à la banque de prêt de la grande salle de lecture quand le monte-livres est à l'étage.

### **2.4.3.- Petit matériel.**

L'installation de la salle Géricault est l'occasion de prévoir un matériel utile pour la consultation des documents anciens :

- augmenter le nombre de lutrins

- acheter (ou faire confectionner) des boudins de velours qui permettent de maintenir en place les ouvrages, et évitent que les lecteurs ne les manipulent trop
- acheter des plaques en terphane (polystyrène neutre) pour permettre le décalque d'estampes ou de dessins.

2.4.4.- La salle présente un renforcement (cf 3 sur le plan 2) où il serait judicieux d'installer des casiers où les lecteurs devraient déposer leurs serviettes, sacs ou objets divers. Sans même recourir à des casiers fermant à clé, c'est une précaution simple, qui contribuerait aussi au confort des usagers, ainsi débarrassés de tout objet encombrant.

### 3.- La salle des microformes

#### 3.1.- Situation actuelle

La bibliothèque possède en état de marche quatre lecteurs de microformes :

- deux lecteurs de microfilms Dukane
- un lecteur de microfiches Canon
- un lecteur - reproducteur de microfilms Fuji

Les trois premiers appareils sont installés dans la grande salle où ils occupent donc trois places de lecture, sans que le lecteur qui les utilise ait véritablement un espace suffisant pour prendre des notes. Le dernier est installé dans l' "antichambre", pièce située derrière la banque d'accueil, qui sert de passage pour le personnel de la bibliothèque entre la grande salle de lecture et la cage d'escalier : elle n'est donc des mieux adaptées comme lieu de consultation. C'est dans cette antichambre également que sont rangés les microfilms de lecture dans deux meubles métalliques, dont la capacité est actuellement insuffisante (les microfilms les plus récents sont en effet stockés dans une boîte Cochard). Les microfiches sont, elles, dans les rayonnages derrière la banque d'accueil en semi - usuel.

#### 3.2.- Aménagement projeté - voir plan 8 -

L'espace [B] affecté à la lecture des microformes aura à la fois :

- une fonction de passage : corridor permettant au lecteur d'accéder à la salle de consultation des fonds anciens,
- une fonction de stockage : elle accueillera les deux meubles à microfilm placés actuellement dans l'antichambre, plus un troisième

indispensable dans la perspective de la relance de la politique de microfilmage des journaux du XIX<sup>e</sup> siècle, ainsi que pour accueillir une autre série de documents : la remarquable collection de diapositives faites à partir des manuscrits enluminés de la bibliothèque, actuellement rangée dans une des pièces du secrétariat.

- une fonction de salle de lecture : pour la lecture des microformes possédées par la bibliothèque de Rouen, ainsi que celle d'une partie du prêt-inter qui parvient souvent sous forme de microfiches ou microfilms.

Pour cette troisième fonction, il faut prévoir des tables d'au moins 1,20 m sur 80 cm par lecteur pour pouvoir installer le lecteur de microformes et laisser au lecteur une place suffisante pour travailler. Le lecteur - reproducteur occupe à lui seul une surface de 0,90 m sur 0,95 m : il faudra donc pour lui prévoir un support de dimension suffisante.

Si l'achat d'autres appareils lecteurs de microformes est à envisager à long terme dans le cadre d'un nouveau bâtiment pour la bibliothèque municipale, il n'est guère possible à l'heure actuelle d'accroître le parc d'appareils; on proposera donc que le mur Est soit affecté aux trois lecteurs simples de microformes sur 3,60 m de longueur et 0,80 m de profondeur, soit trois postes de consultation de 1,20 m sur 0,80 m chacun (11). Cet ensemble peut se continuer sur le mur Sud par une table pour le lecteur - reproducteur, de plus grande dimension. Il serait intéressant que ces tables soient fixées au mur, afin de consolider l'ensemble (le poids moyen d'un lecteur de microfilms ou microfiches est d'environ 40 kilos), et séparées entre elles par une tablette verticale d'environ 0,30 à 0,40 m de haut, afin d'assurer au lecteur un confort de consultation; la solution du carrel, qui a dû son succès justement au développement des microformes, est en effet intéressante.

L'aménagement de la salle repose sur le transfert des meubles à microfilms, afin de regrouper dans une même salle tout ce qui se rapporte à ce type de support.

Les deux meubles ont, placés côte à côte, une largeur à eux deux de 1 m sur une profondeur de 0,70 m, à laquelle il faut ajouter 1,30 m à laisser libre pour l'ouverture des tiroirs; il faudrait prévoir 0,60 m de largeur supplémentaire pour un troisième meuble, qui se révèle indispensable. L'ensemble occuperait donc une surface minimum de 1,75 m sur 2 m.

On peut disposer ces meubles de deux façons :

- soit parallèles au mur Nord, l'ouverture des tiroirs s'effectuant en direction du mur Sud, étant donné qu'on ne peut encombrer le passage des lecteurs;

- soit parallèles au mur Est; l'inconvénient est le pilier qui obligera à laisser un espace derrière les meubles.

Le mur Ouest se caractérise par un décrochement vers l'intérieur de la salle d'une profondeur de 0,25 m, correspondant à la fenêtre murée, sur une largeur de 2,80 m. Deux solutions sont envisageables pour ce mur, toutes deux destinées à renforcer la capacité de la salle principale :

- soit l'installation de rayonnages pour les ouvrages de référence, sur une longueur d'environ 4,50 m, soit environ 22 mètres linéaires; cette solution serait à retenir si l'on destine la salle Géricault également à la consultation du fonds local;

- soit l'installation d'une ou deux tables pour la consultation exceptionnelle de grands formats : estampes; certains dossiers documentaires ou journaux éventuellement, ces tables pouvant alors servir de renfort aussi bien pour la salle Géricault que pour la grande salle de lecture. Il faudra penser dans ce cas à un éclairage individuel de bonne qualité puisque ces tables feront face à un mur aveugle.

L'autre élément à prévoir dans cet espace, le long du mur ouest est un bureau pour un membre du personnel afin d'assurer dans certains cas une surveillance de la salle. Ce bureau pouvant se réduire à une simple table et un siège.

- (1) A l'image de ce qui a été réalisé récemment à la Bibliothèque-Musée de l'Opéra de Paris, espace prestigieux s'il en est.
- (2) La Bibliothèque de Rouen possède également trois magnifiques potiches japonaises, don de l'amiral Cécille à sa ville natale. Une gravure ancienne les montre exposées dans la salle de lecture avant la réfection de 1963.
- (3) La banque d'accueil de la grande salle de lecture est fort imposante : 2,5 m pour la banque elle-même en profondeur et 1,30 m pour la circulation à l'avant, sur 6 m de largeur - soit 22,8 m<sup>2</sup> en tout. A titre de comparaison, le cahier des charges pour la Bibliothèque d'Alexandrie prévoit 10 m<sup>2</sup> pour le comptoir d'information dans la salle de lecture de la section des manuscrits et livres rares qui fait 150 m<sup>2</sup> - *Bibliotheca Alexandrina. Programme architectural et règlement du concours*. Unesco : Paris, 1988, p. 20.
- (4) Ils correspondent à la hauteur standard de 2,10 m, soit une hauteur de 0,42 m par tablette.
- (5) Voir norme AFNOR NF D 67-604, décembre 1972, relative aux bureaux et tables d'usage général; *La bibliothèque dans la ville....*, p. 129-130; J. Gascuel, *Un espace pour le livre....*, p. 46-49, p. 122.  
Pour les sièges, voir *La bibliothèque dans la ville...*, p. 131.
- (6) Dans *La bibliothèque dans la ville....*, p. 129, on recommande pour "les tables réservées à la lecture sérieuse et à l'étude" et par personne 0,85 à 0,90 m en largeur sur 0,60 à 0,65 m en profondeur (soit de 0,51 m<sup>2</sup> à 0,585 m<sup>2</sup>); pour les tables réservées à la consultation des grands formats : 1 m sur 0,70 à 0,75 m. J. Gascuel recommande des tables pour quatre de 1,4 à 1,8 m de largeur sur 1 à 1,4 m de profondeur (*Un espace pour le livre....*, p. 46).  
Pour M. Duchein, *Les bâtiments d'archives. Construction et équipements* (1985), 1 m sur 0,70 m par lecteur apparaît comme le minimum en fonction du caractère souvent assez encombrant des documents communiqués (p. 87-88).
- A la Bibliothèque - Musée de l'Opéra, à Paris, les tables prévues pour la consultation de documents souvent de grande taille (affiches, partitions...) font 1,80 m sur 0,75 m pour deux lecteurs.
- (7) 1,50 m<sup>2</sup> par place assise selon les recommandations de la Direction du Livre et de la Lecture (*Bibliothèques municipales. Construction, équipement*, p. 32). L'espace disponible pour les lecteurs étant de 31,3 m<sup>2</sup>, il devrait accueillir "20,8" lecteurs.



(8) J. Gascuel, op. cit., p. 122

(9) A. et E. Cohen, *Designing and space...*, p. 82

(10) La salle était chauffée par quatre radiateurs placés sous chaque fenêtre. Il est peut-être envisageable de n'en remonter que deux.

(11) J. Gascuel, op. cit., indique comme dimensions minimum 1 m sur 0,70 m.

## LES USUELS

### 1.- Réorganisation

L'aménagement de la salle Géricault est une excellente occasion pour réorganiser la présentation des ouvrages de référence dans la bibliothèque, et faire leur toilettage.

Cette réorganisation doit s'opérer dans deux directions :

1.- transférer une partie des usuels de la grande salle de lecture dans la salle Géricault, en opérant des regroupements dans les cotes Dewey (la classification Dewey appliquée aux usuels est actuellement peu satisfaisante).

Certains de ces usuels sont eux-mêmes des livres anciens que leur passage dans la salle Géricault protégera (ainsi pour l'édition du XVIII<sup>e</sup> siècle des *Bibliothèques françaises* de Lacroix du Maine et Du Verdier). Ceci concerne en particulier les "usuels hors grandeur", actuellement placés à part le long du mur est de la grande salle, ouvrages précieux aux reliures très abimées (on en trouvera la liste dans l'annexe 1).

2.- transférer un certain nombre d'ouvrages du fonds général, actuellement en magasin.

Ces transferts doivent être accompagnés d'une opération de reliure d'une bonne partie de ces ouvrages de référence, à commencer par ceux de la grande salle, pour éviter que l'idée d'ensemble soit peu attractive et que les livres en mauvais état noient les autres dans une masse à l'air vieillie.

La signalétique serait aussi à revoir.

Il faudrait opérer en parallèle une opération semblable pour la grande salle de lecture : les ouvrages de référence actuellement présentés sont souvent obsolètes, en particulier dans le domaine des sciences. Il manque un ensemble de guides pratiques (par exemple dans les domaines juridique ou économique...), ou encore un corpus des textes littéraires français. Les usuels concernant la Normandie, on l'a vu, gagneraient aussi à être élargis.

Cependant cet élargissement n'est concevable qu'avec la mise en place d'un équipement anti-vol. Actuellement, en effet, les usuels les plus attractifs... et qui disparaissent le plus vite ont dû être placés en semi-usuels derrière la banque d'accueil.

## 2.- Livre ancien, fonds iconographique...

Sans prétendre atteindre le fonds de référence d'autres grandes bibliothèques françaises, la bibliothèque municipale de Rouen peut constituer un fonds de référence en libre accès pour le livre ancien de bonne taille.

Compte tenu de la place réduite dans la salle Géricault, de l'absence de système anti - vol à la sortie de la grande salle de lecture, le plus sage est de privilégier - dans un premier temps tout au moins - les instruments d'identification spécialisés (bibliographies d'éditions; répertoires d'éditeurs, d'imprimeurs...) par rapport aux études ou aux travaux de synthèse générale. Le premier objectif est de mettre à la disposition des usagers un choix d'instruments de travail nécessaires à la consultation et à l'étude des ouvrages anciens conservés par la Bibliothèque municipale de Rouen. d'autre part, la section Etudes est aussi une bibliothèque de prêt, les ouvrages y sont achetés en un seul exemplaire (sauf s'il a pu entrer également par dépôt légal, ce qui est rare pour les ouvrages qui nous intéressent). Placer en usuels les travaux de recherche d'histoire du livre, qui foisonnent depuis quelques années, revient à l'heure actuelle à les exclure du prêt puisque la bibliothèque ne peut guère envisager d'acheter un second exemplaire.

D'autre part, tous les instruments de travail généraux : encyclopédies (1), dictionnaires, dictionnaires biographiques... doivent rester dans la grande salle de lecture. De même, les grandes synthèses comme *L'histoire de l'édition française* ou *L'histoire des bibliothèques*, conservées actuellement en magasin dans le fonds général, pourraient figurer en usuel dans la grande salle et non dans la salle Géricault.

On trouvera dans l'annexe 2 des propositions pour l'organisation des usuels dans la salle Géricault.

## 3.- Les catalogues de la bibliothèque

Il est impératif que les catalogues imprimés de la bibliothèque figurent dans les deux salles : à la fois dans la grande salle de lecture et dans la salle Géricault. On ne peut envisager de priver les lecteurs de la grande salle de la

mémoire de la Bibliothèque municipale de Rouen : ces catalogues sont indispensables face à un fonds aussi riche et diversifié. Ils ont un rôle identique à celui des fichiers qu'ils complètent : les enlever de la grande salle de lecture aboutirait à une noria de lecteurs dans la salle Géricault pour consulter simplement les catalogues... Inversement, ces catalogues doivent figurer en salle Géricault; c'est le premier instrument de travail, bien avant les fichiers qui restent en place dans la grande salle.

Il faut donc recourir aux doubles; il en existe heureusement un bon nombre en magasin et dans les différents services internes. Le recours à la photocopie est aussi une solution facile à mettre en oeuvre, qui a déjà été utilisée pour un certain nombre de catalogues dactylographiés. Un cas particulier est celui des ajouts manuscrits qui rendent irremplaçables certains de ces instruments de travail : ainsi des catalogues méthodiques des fonds I et O, ou du catalogue des manuscrits. On peut soit placer l'exemplaire sans ajouts en salle générale pour une première orientation du lecteur et placer l'exemplaire avec en ajouts en salle Géricault où il servirait à une recherche approfondie, soit photocopier l'exemplaire avec ajouts, opération longue à réaliser vu la taille de ces catalogues...

Enfin certains répertoires consacrés à un sujet très spécialisé, et qui jouent autant le rôle de bibliographies que de catalogues, peuvent sans dommage être réservés aux usuels de la salle Géricault (2).

On trouvera dans l'annexe 3 un état des catalogues des fonds anciens de la Bibliothèque municipale de Rouen, avec l'indication du nombre d'exemplaires disponibles, leur localisation et leur état.

- (1) La bibliothèque possédant en usuel deux éditions de l' *Encyclopedia Universalis*, on peut en placer une en salle Géricault.
- (2) Ainsi M. Degrave, *Catalogue des "romances" et autres pliegos mellos" conservés à la Bibliothèque municipale de Rouen (18<sup>e</sup> - 19<sup>e</sup> siècles)*; A. Doublet, *Fonds espagnol ancien de la Bibliothèque municipale de Rouen et Fonds ancien portugais et espagnol*; A. Féron, *Histoire du jansénisme à la Bibliothèque municipale de Rouen*.

## LE SERVICE PUBLIC

L'ouverture hebdomadaire au public de la Bibliothèque municipale de Rouen - en ce qui concerne la centrale - est actuellement de 37 heures, ce qui la situe honorablement par rapport aux 40 heures d'ouverture en moyenne des bibliothèques municipales françaises (1). Le service public dans la grande salle de lecture est assuré d'une part par neuf bibliothécaires (trois conservateurs, deux bibliothécaires et quatre assistants de conservation) d'autre part par sept agents du patrimoine (un agent qualifié du patrimoine, un agent du patrimoine première classe et cinq agents du patrimoine deuxième classe).

Les agents du patrimoine effectuent trois tâches : ils surveillent l'entrée de la salle, installés à un bureau distinct de la banque d'accueil; ils s'occupent des bulletins de demande pour la consultation sur place, ils réceptionnent les livres qui parviennent des magasins par le monte-livres, les portent soit au lecteur, à sa place, quand il s'agit d'ouvrages pour la consultation sur place, soit à la banque d'accueil quand il s'agit de documents pour le prêt ou d'ouvrages anciens, rares ou précieux; enfin, ils orientent et renseignent éventuellement les lecteurs. En ce qui concerne le deuxième aspect de leur fonction, l'ouverture de la salle Géricault n'apportera aucun changement notable : les ouvrages anciens, rares ou précieux (ainsi que les ouvrages du fonds général demandés par les lecteurs installés dans cette salle) seront portés à la banque d'accueil de la salle Géricault, au lieu de l'être à celle de la grande salle. En revanche, si l'on envisage une surveillance particulière pour la salle des microformes (salle B), il sera nécessaire de revoir les plannings de service.

Pour les bibliothécaires, dont les différentes tâches de service public ont déjà été évoquées, l'ouverture de la salle Géricault implique un doublement de ces heures passées en service public. Il représente actuellement en moyenne quatre heures par semaine dans leur emploi du temps : suivant les semaines, les absences, etc... leur temps en service public représente de deux à six heures. L'ouverture de la salle Géricault portera ce service public à 8,2 heures, soit environ le quart de leur temps de travail.

La suggestion a été faite par certains d'entre eux de réduire les horaires d'ouverture pour la seule salle Géricault. Outre que cela ne peut réduire de façon significative les temps de service public des bibliothécaires, il serait

dommageable pour la salle Géricault d'offrir des horaires différents de ceux de la grande salle de lecture : le manque de cohérence des horaires est souvent une cause de désorientation et de désaffection de la part des lecteurs.

Une des questions qui se posent est de savoir s'il faut affecter plus particulièrement certains des bibliothécaires à la salle Géricault, ce qui se justifierait par leur meilleure connaissance des fonds anciens, ou du fonds local. Il y a là le risque de confiner une partie des bibliothécaires dans une fonction trop spécialisée. L'accueil des lecteurs dans la grande salle, d'autre part, se révélera d'autant plus important car il consistera en une première orientation, une première information des usagers sur la répartition des fonds et des salles, avant de les orienter au non vers la salle Géricault. Il faut donc que bibliothécaires et conservateurs participent aux deux types d'accueil qui ont chacun leur importance.

(1) La bibliothèque est ouverte les mardi, jeudi et vendredi de 10 à 12 heures et de 14 à 19 heures, les mercredi et samedi de 10 à 18 heures.

Pour comparaison : Besançon (Bibliothèque d'études et de conservation) : 45 heures; Lyon (Bibliothèque de la Part-Dieu) : 40,7 heures en moyenne (les différents services ont des horaires variés; la salle du fonds ancien est ouverte pour sa part 46 heures 30 par semaine); Valence : 38 heures; Aix-en-Provence : 34 heures; Bordeaux - Meriadek : moins de 30 heures.

## BIBLIOGRAPHIE

### 1. Bibliothèques municipales

*La bibliothèque municipale de Rouen : 1800-1940.* Exposition présentée à l'occasion du Congrès des Sociétés historiques et archéologiques de Normandie en octobre 1975 à Rouen. 59 p.

DUPIC Jeanne. Les origines de la Bibliothèque de Rouen. *Les livres chez eux*, 1973, p. 54-65.

*Les bibliothèques municipales de grandes villes.* Document de travail dactylographié de l'Association des maires des grandes villes de France, mars 1992.

### 2. Fonds anciens

*Conservation et mise en valeur des fonds anciens, rares et précieux des bibliothèques françaises.* Villeurbanne : Presses de l'ENSB, 1983.

*Groupe de travail Réserve. Rapport de synthèse (Annexes)*, sous la direction de Denis Pallier. Etablissement public de la Bibliothèque de France, mai 1991.

*Bibliothèque de France : Rapport des groupes de travail 1991.* Etablissement public de la Bibliothèque de France, novembre 1991.

*Les fonds patrimoniaux des bibliothèques publiques de Haute Normandie*, AHNCORD (Association Haute Normande pour la Coopération Régionale et des Centres de Documentation), 1989.

FONS, Claire. Le fonds régional de la Bibliothèque municipale de Rouen, réalités et perspectives. *Bulletin d'information de l'Association des Bibliothécaires Français*, 2e trimestre 1983, n° 119, p. 15-19.



VEDRINE, Mireille. *200 références pour le livre ancien : du manuscrit à 1900*. 2e éd. rev. et augm. par Caroline Durand et Pierre Guinard. Villeurbanne : Presses de l'ENSB, 1990.

### 3. L'espace - l'équipement

*La bibliothèque dans la ville. Concevoir - Construire - Equiper (avec vingt réalisations récentes)*, sous la direction de Marie-Françoise Bisbrouck. Paris, 1984.

COHEN Aaron, COHEN, Elaine. *Designing and space planning for libraries. A behavioral guide*. 1979.

GASCUEL, Jeanine. *Un espace pour le livre. Guide à l'intention de ceux qui créent, aménagent ou rénovent une bibliothèque*. Paris, 1984.

Ministère de la Culture, Direction du Livre et de la Lecture. *Bibliothèques municipales. Construction, équipement*. Août 1984.

Pour mémoire :

Bleton, Jean. *Local et mobilier des bibliothèques publiques*. Paris : Ministère de l'Education nationale, 1958.

## **Annexe 1**

### **PLANS**

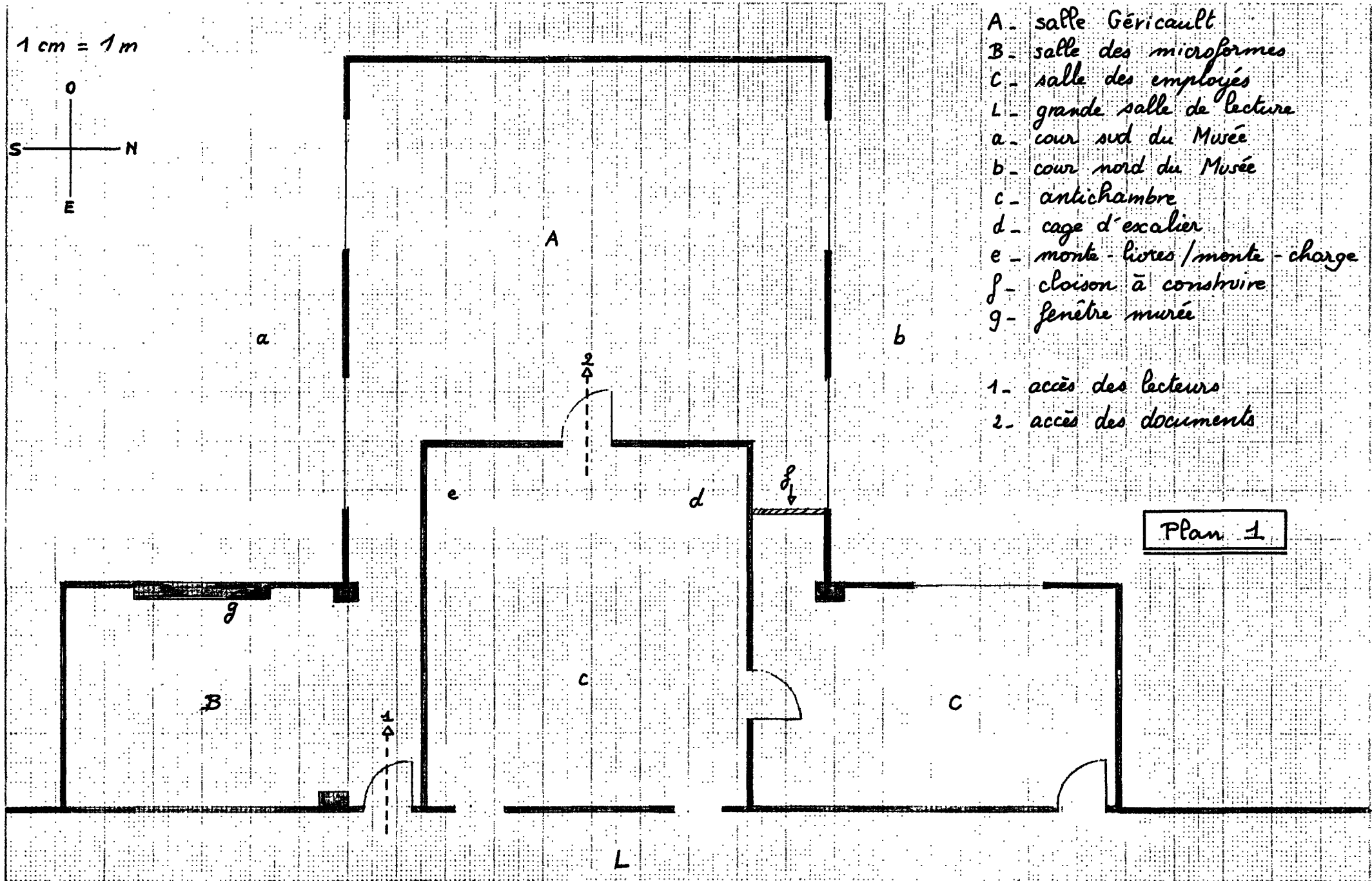
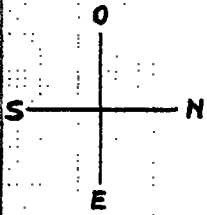
Plan 1 : l'espace global de la salle Géricault

Plan 2 : la salle de lecture

Plans 3 à 7 : propositions de disposition pour les tables de lecture

Plans 8 : la salle des microformes

1 cm = 1 m

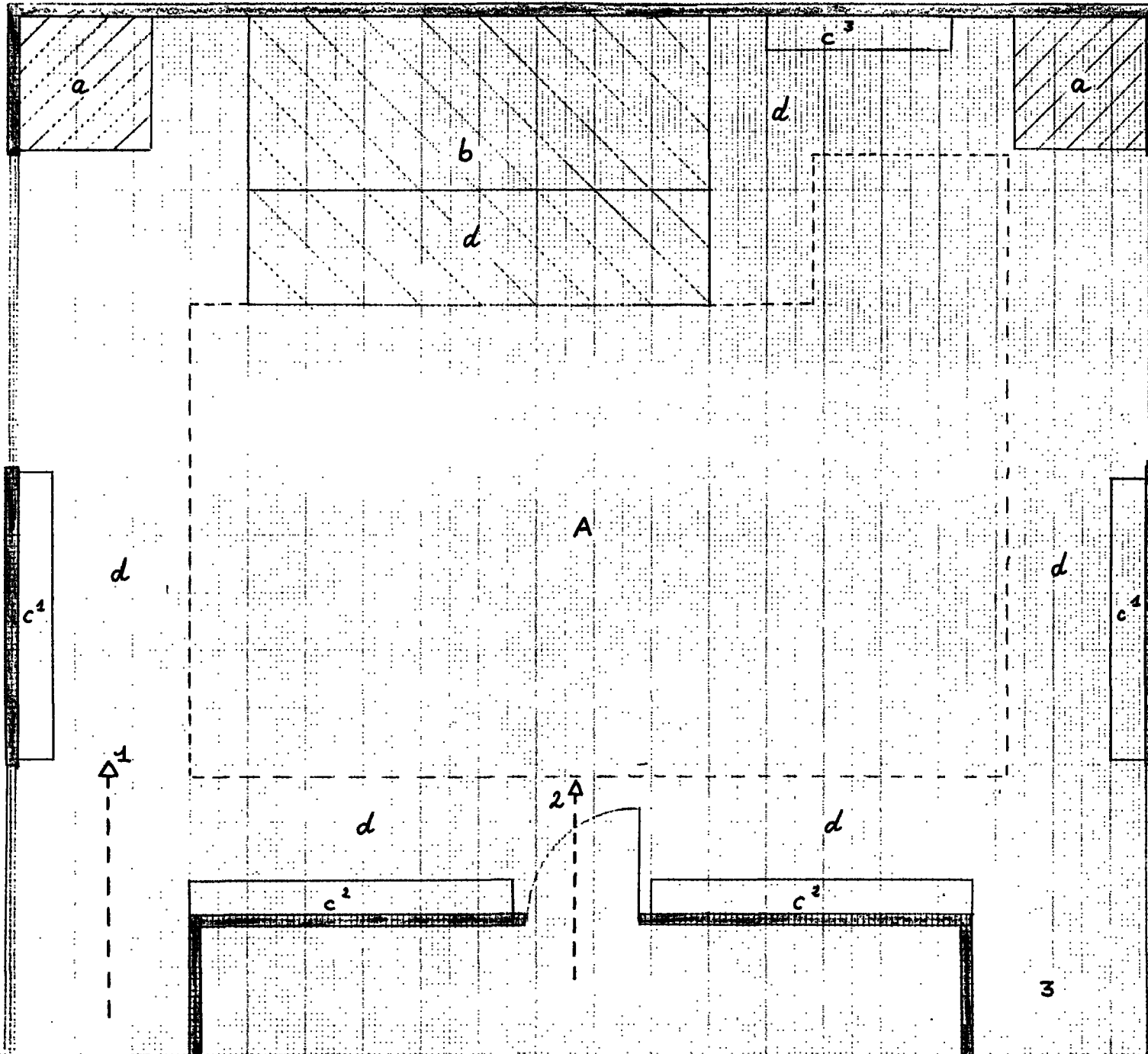


- A - salle Géricault
- B - salle des microformes
- C - salle des employés
- L - grande salle de lecture
- a - cour sud du Musée
- b - cour nord du Musée
- c - antichambre
- d - cage d'escalier
- e - monte-livres / monte-charge
- f - cloison à construire
- g - fenêtre murée

- 1 - accès des lecteurs
- 2 - accès des documents

Plan 1

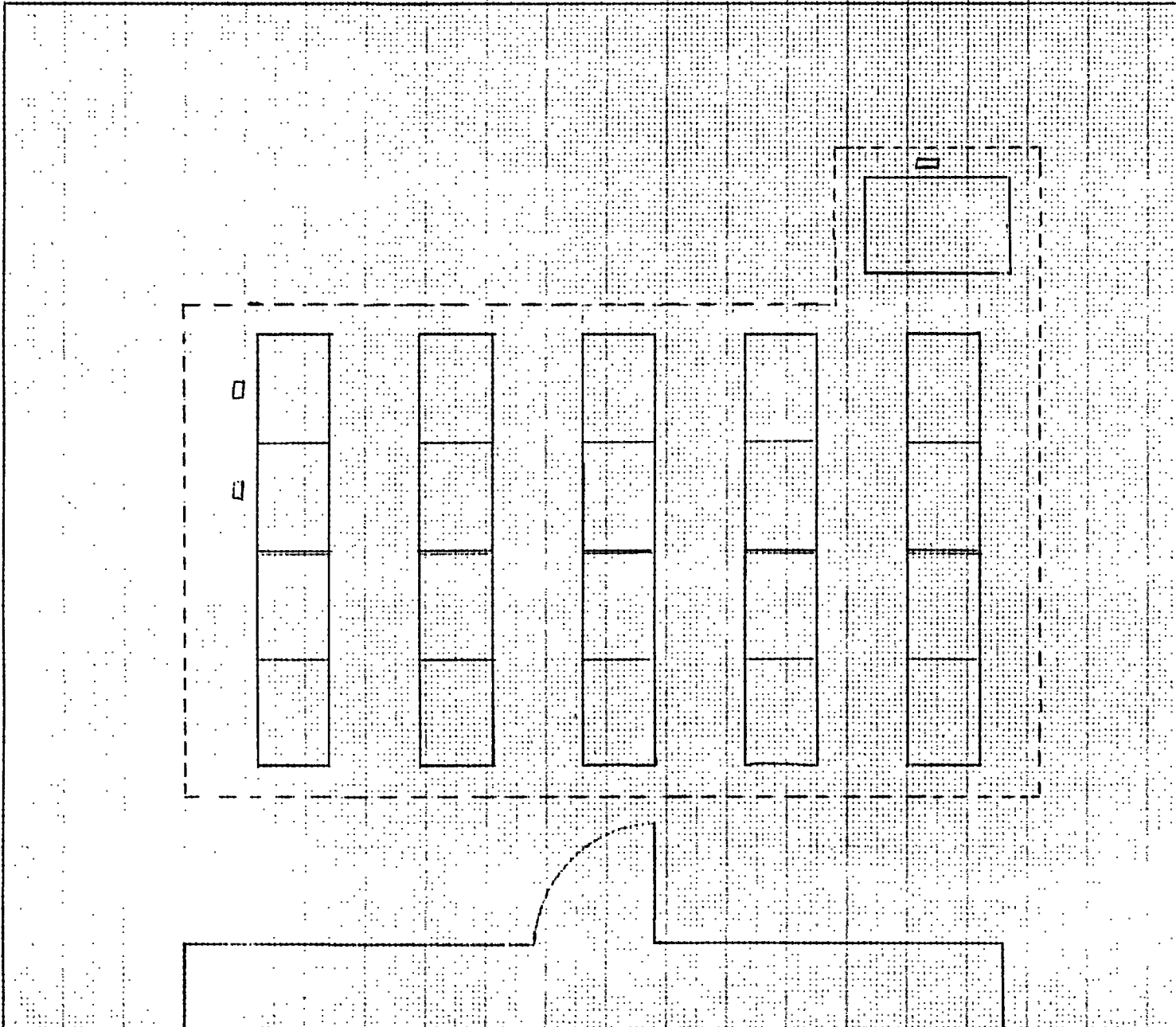
2 cm = 1 m



- a - espace réservé aux globes
  - b - espace réservé pour la banque d'accueil
  - c - rayonnages
  - d - circulations
  - A - espace disponible pour les tables de lecture
- 1 - entrée des lecteurs
  - 2 - entrée des documents
  - 3 - aménagement de casiers

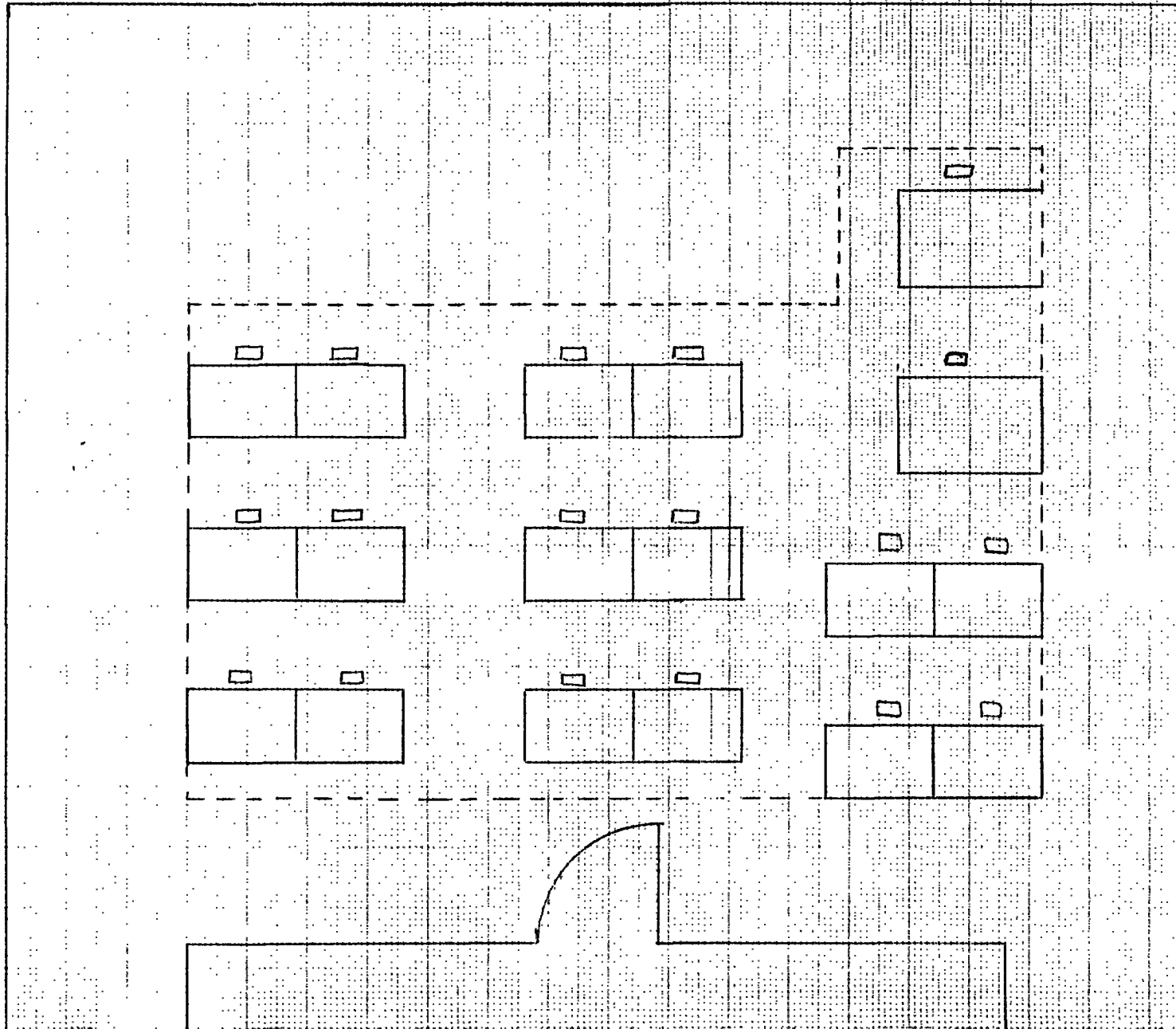
Plan 2

3



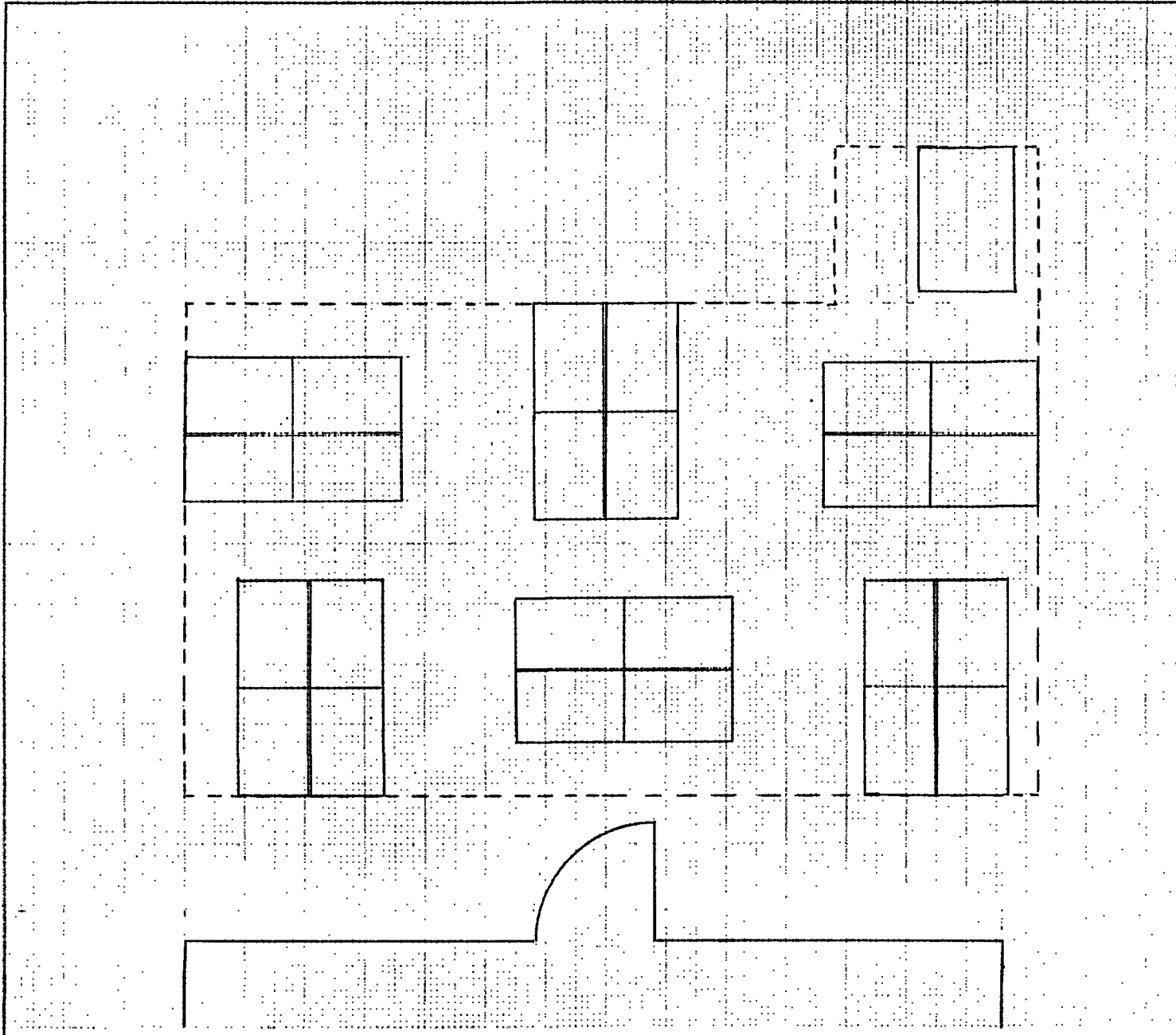
Plan 3

Tables de lecture - 1 -



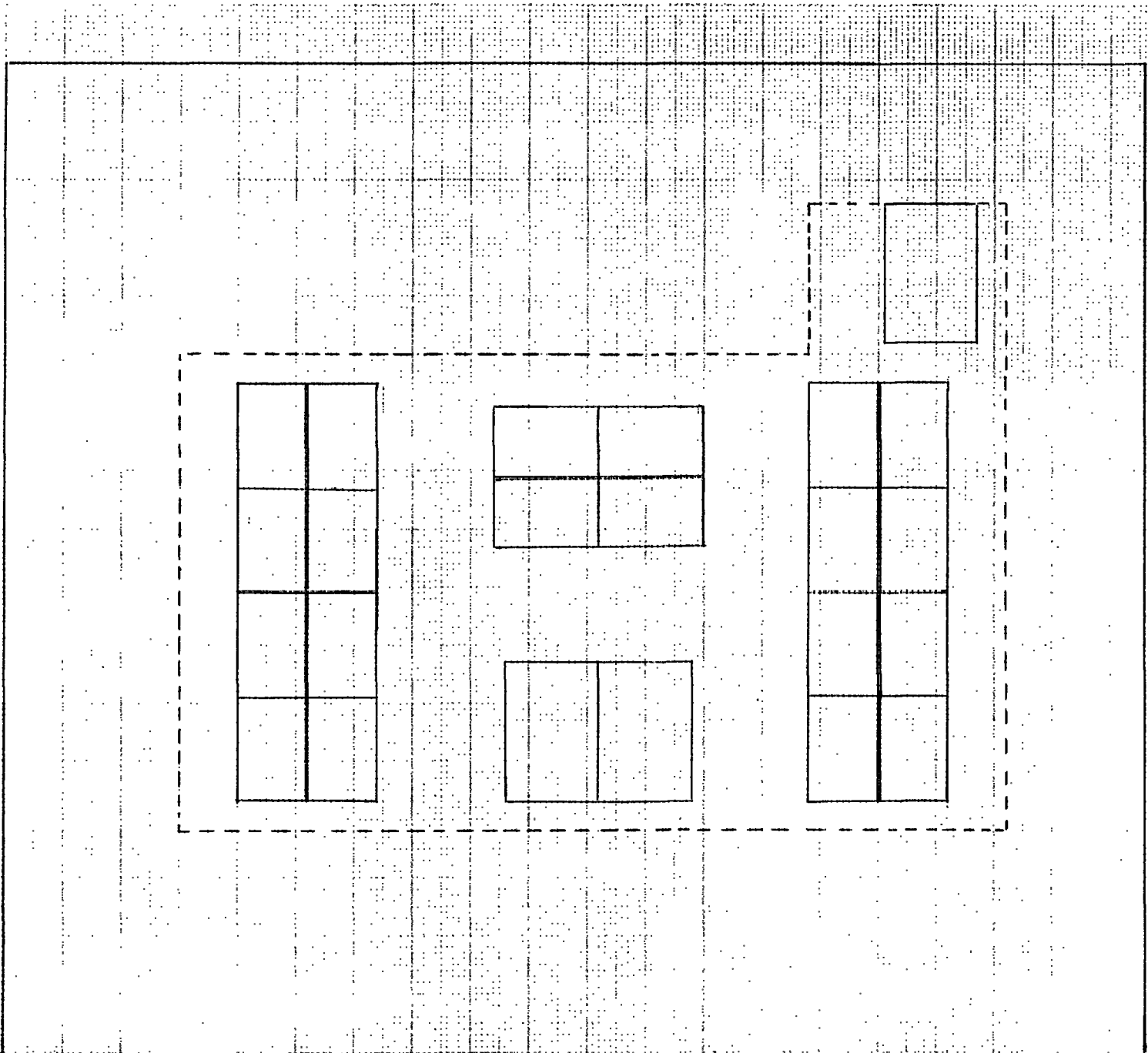
Plan 4

Tables de lecture - 2 -



Plan 5

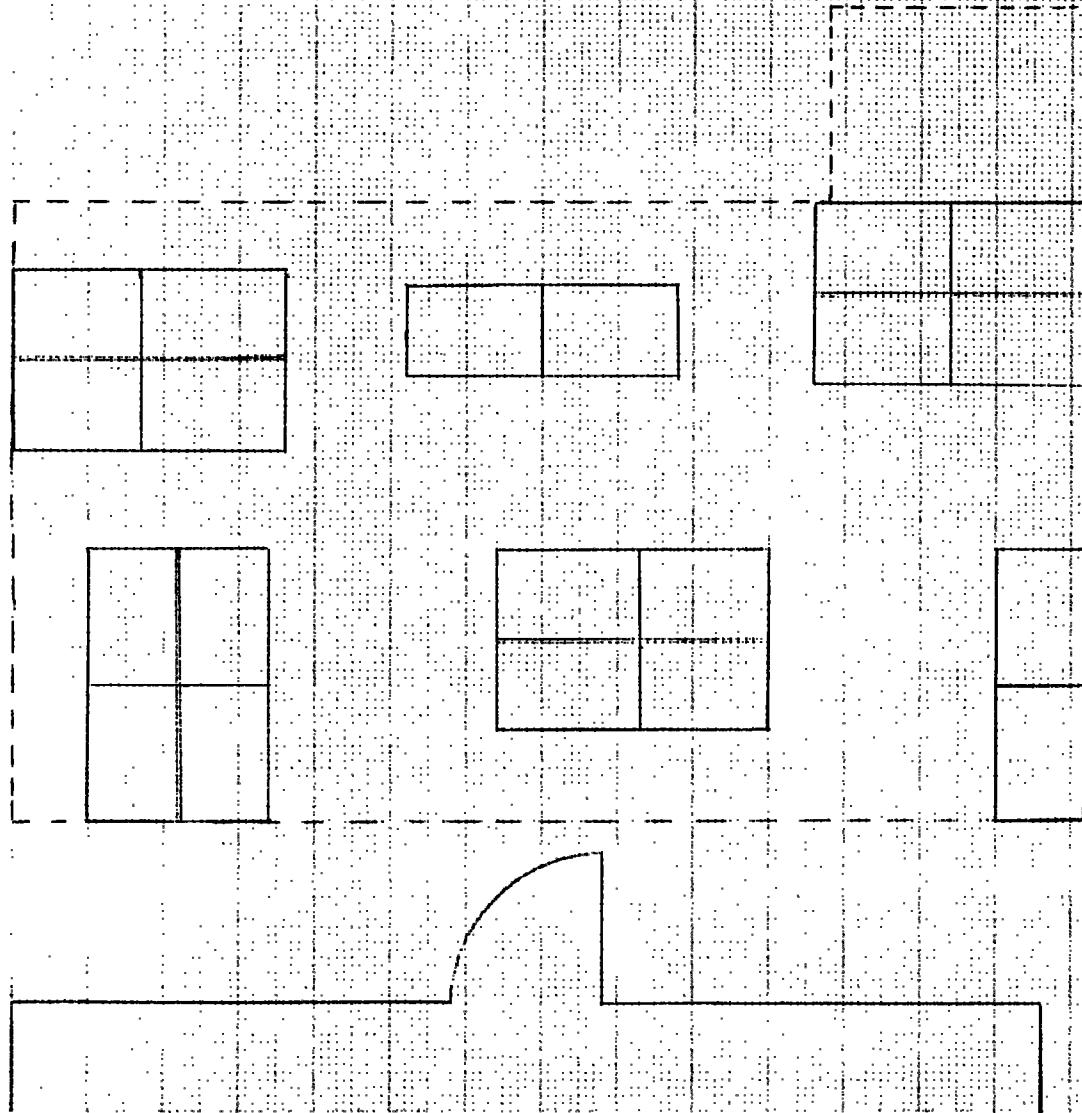
Tables de lecture - 3



Plan 6

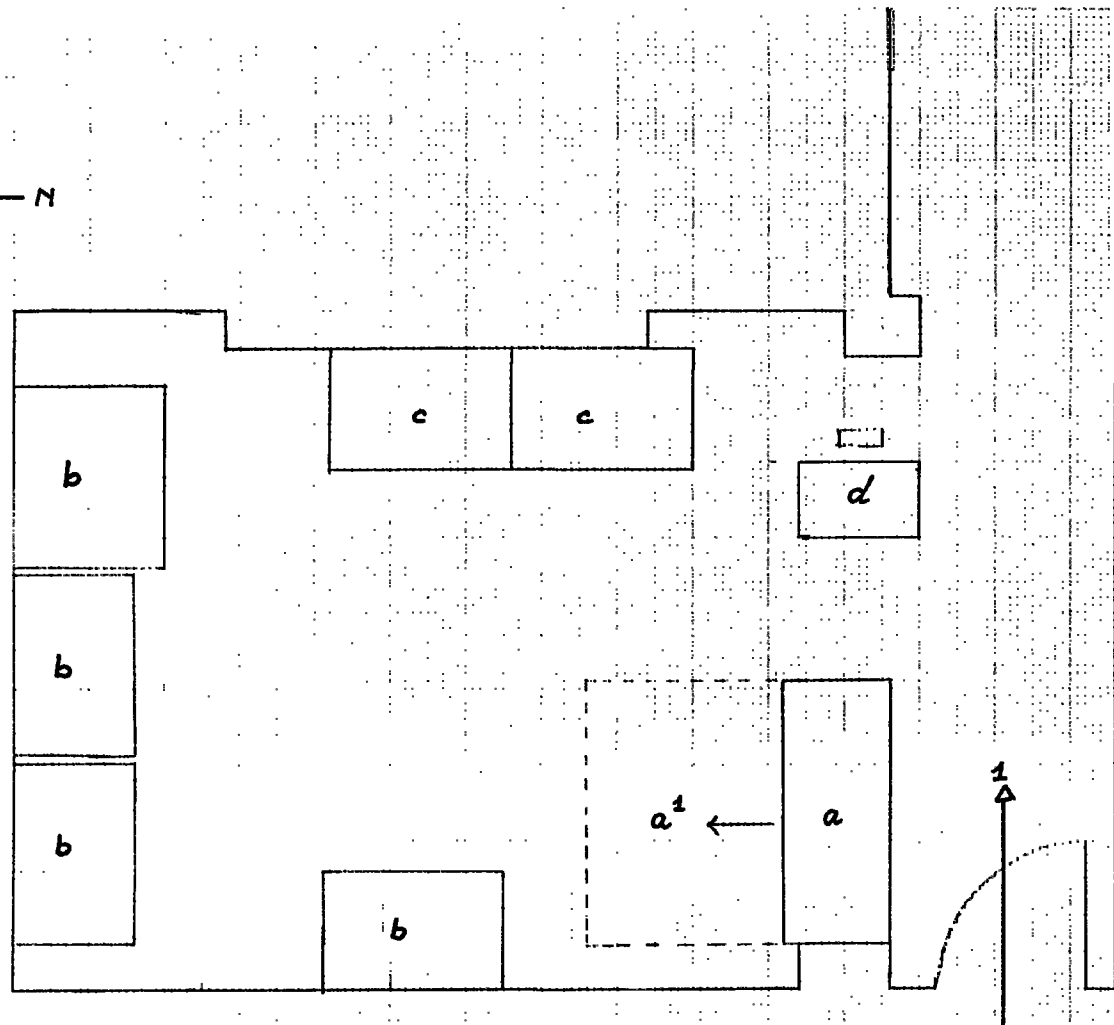
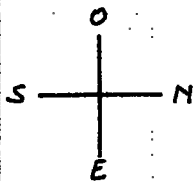
Tables de lecture - 4 -





Plan 7

Tables de lecture - 5



- a - meubles à microfilm
- a¹ - espace à réserver pour l'ouverture des tiroirs
- b - tables ou carrel pour les appareils
- c - tables pour documents de grand format
- d - table pour la surveillance de la salle

1 - entrée des lecteurs

PROPOSITION D'AMENAGEMENT  
POUR LA SALLE DES MICROFORMES

Plan 8

## Annexe 2

### PROPOSITIONS D'ORGANISATION POUR LES USUELS DE LA SALLE GERICAULT

---

Cette liste n'est pas limitative et n'est en aucun cas une bibliographie idéale : le travail a consisté à repérer dans le fonds général de la bibliothèque et parmi les usuels de la grande salle de lecture un premier ensemble d'ouvrages indispensables pour un fonds de référence sur le livre ancien, à évaluer leur état de conservation et les travaux de reliure à effectuer. Il va sans dire que ce fonds pourrait (et devrait) être utilement complété par des achats, ou par d'autres transferts des magasins.

Ce travail concerne avant tout les livres imprimés et le fonds iconographique. Il n'a pas été fait pour les manuscrits : je me suis bornée à indiquer les ouvrages à transférer de la grande salle sans repérer en magasin les instruments de travail utiles pour la salle Géricault.

Nb : à cet ensemble, il conviendrait d'ajouter la présentation en usuel du dernier numéro de quelques revues, au moins Nouvelles de l'estampe, Bulletin du bibliophile, Revue de la Bibliothèque nationale, Revue française de l'histoire du livre ou encore la bibliographie annuelle : Bibliographie internationale de l'humanisme et de la Renaissance.

relié : reliure effectuée par le relieur de la bibliothèque

\*\* : ouvrage nécessitant une intervention immédiate (reliure, réparation, restauration)

\* ouvrage broché - à relier ultérieurement

## 1.- INSTRUMENTS DE RECHERCHE GENERAUX

---

---

### Usuels transférés de la grande salle

- Us 479 -

DU CANGE, Charles Dufresne, sieur. Glossarium ad scriptores mediae et infimae latinitatis

10 vol. / relié, état satisfaisant

Novum glossarium mediae latinitatis. 1957--->

en fascicules non reliés

BLAISE, A. Dictionnaire latin - français des auteurs chrétiens. 1954

relié, état satisfaisant

- Us 274.4 -

Gallia Christiana novissima...

2 vol., reliés, bon état

- Us 271 -

COTTINEAU, Dom L.H. Répertoire topobibliographique des abbayes et prieurés. 1936-1970

2 vol., reliés, bon état

\* GRUYS, A. Cartusiana : un instrument heuristique. Vol. 1 : bibliographie. 1976-1978

broché

\*\* SOMMERSVOGEL, C. Bibliothèque de la Compagnie de Jésus. 1890-1932

12 vol., reliés. Quelques vol. ont une reliure fatiguée

- Us 473 -

CHEVRIN, abbé. Dictionnaire latin - français des noms propres de lieux. 1897

relié, bon état

- Us 911 -

DESCHAMPS, Pierre. Dictionnaire de géographie ancienne et moderne à l'usage du libraire et de l'amateur de livres. 1870

relié, bon état

- Us 417 -

CAPPELLI, A. Lexicon abreviaturarum : dizionario di abbreviature latine ed italiane. 1954

bon état

PROU, M. Manuel de paléographie latine et française. 1924

bon état

## 2.- IMPRIMERIE - Histoire / Généralités / Bibliographie

---

---

Usuels transférés de la grande salle - Us 655.1 -

\*\* AUDIN. Histoire de l'imprimerie par l'image. 1929

4 vol. / reliure fatiguée

DAHL, Svend. Histoire du livre de l'Antiquité à nos jours. 1960

reliure d'éditeur en bon état

[un double en magasin : D m 32]

\*\* FUMAGALI, G. Lexicon typographicum Italiae - Dictionnaire géographique d'Italie pour servir à l'histoire de l'imprimerie de ce pays. 1905

reliure cassée

LE PREUX G. Gallia typographica ou répertoire bibliographique et chronologique de tous les imprimeurs de France. 1909-1913

7 vol. / reliure d'éditeur, état satisfaisant

\*\* THIBEAUDEAU, F. La lettre d'imprimerie. 1921

2 vol. / reliure fatiguée

### 3.- LIVRES IMPRIMES ANCIENS : répertoires, bibliographies...

---

---

#### 3.1.- REPERTOIRES GENERAUX / CATALOGUES DE BIBLIOTHEQUES

Usuels transférés de la grande salle

- Us 011 -

BRUNET, Jacques-Charles. Manuel du libraire et de l'amateur de livres. 4<sup>e</sup> édition, 1842-1844

5 vol. / reliure en mauvais état

DESCHAMPS, Pierre et BRUNET, P.G. Supplément au manuel du libraire... 1878-1880

2 vol. / état correct

- Us 015 -

\*\* LACROIX DU MAINE, DU VERDIER, A. Les bibliothèques françaises... 1772-1773

4 vol. / les vol. 1 et 4 sont à restaurer

BARBIER, Antoine-Alexandre. Dictionnaire des ouvrages anonymes. 1882

4 vol. et un supplément / état correct

QUERARD, Joseph-Marie. La France littéraire... 1827-1864

12 vol. / état correct

"

Les supercheres littéraires dévoilées... 1882

3 vol. / état correct

Catalogues de la Bibliothèque nationale :

- Us 017 -

\*\* Catalogue général des livres imprimés de la Bibliothèque nationale. 1897-1981

231 vol. / en cours de restauration

Catalogue général des livres imprimés de la Bibliothèque nationale. 1960-1969. 1972-1978

27 vol. / reliure d'origine, bon état

\*\* Catalogue de l'histoire de France. 1885-1895

12 vol. (sans les suppléments) / 7 vol. sont à relier

Catalogue de l'histoire de France - Table générale des ouvrages anonymes. 1903-1932

15 vol. / état correct

\*\* MARTIN, A., WALTER, G. Catalogue de l'histoire de la Révolution française... 1936-1955

7 vol. / le vol. de table est à relier

WALTER, G. Répertoire de l'histoire de la Révolution française... 1941-1951

2 vol. / état correct

\*\* Catalogue des factums et autres documents judiciaires antérieurs à 1790. 1890-1936

10 vol. / 4 d'entre eux sont à relier

#### Short-title catalogue

- Us 016.2 -

THOMAS, Henry. Short-title catalogue of books printed in France ... from 1470 to 1600 now in the British Museum. 1983

- Us 017 -

JOHNSON, Alfred Forbes, SCHOELDERER, Victor. Short-title catalogue of books printed in the German-speaking countries ... from 1445 to 1600 now in the British Museum. 1962

JOHNSON, Alfred Forbes, SCHOELDERER, Victor, et CLERKE, D.-A. Short-title catalogue of books printed in Italy ... from 1465 to 1600 now in the British Museum. 1958

JOHNSON, Alfred Forbes, SCHOELDERER, Victor. Short-title catalogue of books printed in the Netherlands and Belgium ... from 1470 to 1600 now in the British Museum. 1965

#### Ouvrages transférés du fonds général (magasin)

\*\* Catalogue général des livres imprimés de la Bibliothèque nationale : actes royaux. 1910-1960

7 vol. / mm 6783 / 5 reliés, les 2 derniers brochés

## 2.2.- INCUNABLES

### Répertoires internationaux

Usuels transférés de la grande salle : - Us 017 -

HAIN, Ludwig. Repertorium bibliographicum... 1826-1838

4 vol. / état correct

COPINGER, Walter Arthur. Supplement to Hain's Repertorium... 1895-1902

3 vol. / état correct

REICHLING, Dietrich. Appendices ad Hainii-Copingeri Repertorium... 1905-1911

7 vol. / état correct

Gesamtkatalog der Wiegendrucke. 1925--->

8 vol. / reliure d'éditeur, bon état

### Répertoires par pays, région ou bibliothèque

Usuels transférés de la grande salle

- Us 017 -

COQ, Dominique. Catalogue des incunables de la Bibliothèque municipale de Bordeaux

bon état

ELIOT-LOOSE, Ghislaine. Les incunables des anciens Pays-Bas conservés à la Réserve du Département des Imprimés de la Bibliothèque nationale. 1976

bon état

GOFF, Frederich. Incunabula in America libraries... 1973

état correct

PELLECHET, Marie et POLAIN, Marie-Louis. Catalogue général des incunables des bibliothèques publiques de France. 1897-1909

A - Gregorius magnus. 3 vol. / état correct

Gregorius IX - Zutphania. 23 vol. / état correct

POLAIN, Marie-Louis. Catalogue des livres imprimés au XV<sup>e</sup> siècle des bibliothèques de Belgique. 1932

5 vol. / état correct

\*\* PROCTOR. Index to the early printed books in the British Museum...

3 vol. / 2 sont à relier



\* BIBLIOTHEQUE NATIONALE (France). Catalogue des incunables. H -.  
1985--->

4 fasc. brochés / à relier

\* Catalogues régionaux des incunables des bibliothèques publiques de France. 1979--->

7 vol. / brochés

- Us 011.42 -

Biblioteca nacional (Lisboa). Catalogo de incunabulos . 1988

reliure d'origine, excellent état

Incunabula in Dutch libraries. A census of XVth century printed books in Dutch public collections. 1983

2 vol. / reliure d'origine, excellent état

### Répertoires par imprimeurs, éditeurs ...

Ouvrage transféré du fonds général (magasin)

\*\* CLAUDIN, Anatole. Histoire de l'imprimerie en France au XV<sup>e</sup> et au XVI<sup>e</sup> siècles. 1900-1914

4 vol. / gg 31 / en portefeuille

Usuels transférés de la grande salle : - Us 017 -

GELDNER, Ferdinand. Die Deutschen Inkunabeldrucker... 1968-1970

2 vol.

MAC FARLANE, John. Antoine Vérard. Reprint 1971

excellent état

### Bibliographies par thèmes

Ouvrages transférés du fonds général (magasin)

\*\* BOHATTA, Hanns. Bibliographie des Livres d'heures. 1909

mm 2113 / broché, sous pochette

### Marques

Ouvrages transférés du fonds général (magasin)

\*\* POLAIN, Marie - Louis. Marques des imprimeurs et libraires en France au XV<sup>e</sup> siècle. 1926

mm 3575 / broché, sous pochette

### Caractères d'imprimerie

#### Ouvrages transférés du fonds général (magasin)

HAEBLER, Konrad. Typenrepertorium der Wiegendrucke. 1905-1910  
4 vol. / m 6826 / relié, état satisfaisant

## 2.3.- EDITION FRANCAISE AU XVI<sup>e</sup> SIECLE

---

### Bibliographie

#### Ouvrage transféré du fonds général (magasin)

\* KOLB, Albert. Bibliographie des französischen Buches im XVI. Jahrhundert... 1966 - sans le supplément de 1971  
mm 5753<sup>14</sup> / broché

### Répertoires généraux

#### Ouvrages transférés du fonds général (magasin)

\* Répertoire bibliographique des livres imprimés en France au seizième siècle (Bibliotheca bibliographica aureliana). 1968-1980

la bibliothèque possède les fascicules concernant la Normandie, soit 8 fascicules sous les cotes Norm mm 2389<sup>39</sup>, Norm mm 2389<sup>49</sup>, Norm mm 2389<sup>62</sup>, Norm mm 2389<sup>64</sup>, Norm mm 2389<sup>65</sup>, Norm mm 2389<sup>73</sup>, Norm mm 2389<sup>74</sup>, Norm mm 2389<sup>104</sup> - ainsi que 2 fascicules hors série Bibliographie normande par Pierre Aquilon (Norm mm 2389<sup>82</sup> et Norm mm 2389<sup>107</sup>)

Un onzième fascicule : Dictionnaire abrégé des imprimeurs - éditeurs du XVI<sup>e</sup> siècle, de Jean Muller, cote Norm mm 2389<sup>30</sup>, n'est pas en rayon.  
brochés

### Répertoires par villes

#### Usuels transférés de la grande salle

- Us 015 -

\*\* BAUDRIER, Henri. Bibliographie lyonnaise... 1895-1921. Tables par Georges Tricou, 1965. Supplément provisoire... par Y. de la Perrière, 1967  
14 vol. / le dernier vol. (supplément) est à relier

### **Ouvrages transférés du fonds général (magasin)**

CHAIX, Paul, DUFOUR, Alain, MOECKLI, Gustave. Les livres imprimés à Genève de 1550 à 1600. 1966

mm 5551<sup>86</sup> / reliure d'éditeur, état acceptable

MOREAU, Brigitte. Inventaire chronologique des éditions parisiennes du XVI<sup>e</sup> siècle d'après les manuscrits de P. Renouard. 1972--->

3 vol. / U 490-328-1 - U 490-328-2 - U 490-328-3 / reliure d'éditeur, état satisfaisant

RENOUARD, Philippe. Imprimeurs et libraires parisiens du XVI<sup>e</sup> siècle. Ouvrage publié d'après les manuscrits de P. Renouard. 1965--->

4 tomes en 5 vol. / U 490-326-1 - U 490-326-2 - U 490-326-3 - U 490-326-5 / reliure d'éditeur, état satisfaisant

RENOUARD, Philippe. Répertoire des imprimeurs parisiens libraires, fondateurs de caractères... 1965

m 10743 / reliure d'éditeur, excellent état

### **Monographies d'imprimeurs**

#### **Ouvrages transférés du fonds général (magasin)**

GILMONT, Jean-François. Jean Crespin, un éditeur réformé du XVI<sup>e</sup> siècle

mm 5551<sup>186</sup> / relié, excellent état

LONGEON, Claude. Bibliographie des oeuvres d'Etienne Dolet... 1980

mm 5551<sup>174</sup> / reliure d'éditeur, état satisfaisant

\*\* RENOUARD, Philippe. Bibliographie des éditions de Simon de Colines 1520 - 1546. 1894

mm 4112 / reliure en mauvais état

### **Marques**

#### **Ouvrage transféré du fonds général (magasin)**

\*\* RENOUARD, Philippe. Les marques typographiques parisiennes des XV<sup>e</sup> et XVI<sup>e</sup> siècles. 1926

g 802 / en feuilles, dans un portefeuille

## 2.4.- EDITION FRANCAISE AUX XVII<sup>e</sup> - XVIII<sup>e</sup> SIECLES

---

---

### France - Répertoires généraux

#### Ouvrages transférés du fonds général (magasin)

\* Répertoire bibliographique des livres imprimés en France au XVII<sup>e</sup> siècle (Bibliotheca bibliographica aureliana). 1978--->

la bibliothèque en possède 2 fascicules, concernant la Normandie, sous les cotes Norm mm 2389<sup>102</sup> et Norm mm<sup>103</sup> / brochés

ARBOUR, Roméo. L'Ere baroque en France : répertoire chronologique des éditions de textes littéraires. 1977--->

5 vol. / m 13355<sup>165</sup> (2 tomes) - m 13355<sup>178</sup> - m 13355<sup>191</sup> - m 13355<sup>229</sup> / reliure d'éditeur

CONLON, Pierre M. Prélude au siècle des lumières en France, répertoire chronologique de 1680 à 1715. 1970-1975

6 vol. / m 10355<sup>26</sup> - m 10355<sup>115</sup> - m 10355<sup>121</sup> - m 10355<sup>122</sup> - m 10355<sup>139</sup> - m 10355<sup>146</sup> / reliés

CONLON, Pierre M. Le siècle des lumières. 1983--->

7 vol. / m 10355<sup>213</sup> - m 10355<sup>222</sup> - m 10355<sup>227</sup> - m 10355<sup>239</sup> - m 10355<sup>250</sup> - m 10355<sup>266</sup> m 10355<sup>282</sup> / reliure d'éditeur

\* DESGRAVES, Louis. Les livres imprimés à Bordeaux au XVII<sup>e</sup> siècle. 1971

m 11104<sup>4</sup> / broché

\* DESGRAVES, Louis. Les livres imprimés à Bordeaux au XVIII<sup>e</sup> siècle. 1975

m 11104<sup>8</sup> / broché

#### Usuels transférés de la grande salle

- Us 944.04 -

MONGLOND, André. La France révolutionnaire et impériale : annales de bibliographie... 1930-1963

10 vol. / état correct

### France - Répertoires par thèmes, genres...

#### Ouvrages transférés du fonds général (magasin)

LEVER, Maurice. La fiction narrative en prose au XVII<sup>e</sup> siècle : répertoire bibliographique... 1976

m 14948 / reliure d'éditeur, excellent état

**\*\* MOREAU, Célestin.** Bibliographie des mazarinades. 1850-1851  
3 vol. et un fascicule / m 4100<sup>22</sup> - m 4100<sup>22bis</sup>

### France - Répertoires par auteurs

Usuels transférés de la grande salle

- Us 012 -

BENGESCO, G. Voltaire : bibliographie de ses oeuvres. 1882-1890

4 vol. / état correct

PICOT, E. Bibliographie cornélienne. 1876

état correct

LE VERDIER et PELAY. Additions à la bibliographie cornélienne. 1908

état correct

Ouvrages transférés du fonds général (magasin)

GUIBERT, A.-J. Bibliographie des oeuvres de Descartes publiées au XVII<sup>ème</sup> siècle. 1976

m 15110 / reliure d'éditeur, état excellent

GUIBERT, A.-J. Bibliographie des oeuvres de Descartes publiées au XVII<sup>ème</sup> siècle. 1968

m 11777 / reliure d'éditeur, état correct

**\*\* SENELIER, J.** Bibliographie générale des oeuvres de Jean-Jacques Rousseau. 1949

mm 4961 / reliure d'éditeur, en mauvais état

### Autres pays

Ouvrages transférés du fonds général (magasin)

\* MICHEL, Suzanne P. et MICHEL, Paul - Henri. Répertoire des ouvrages imprimés en langue italienne au XVII<sup>è</sup> siècle... 1967--->

7 fascicules / mm 5936<sup>1-7</sup> / brochés

### Monographies d'imprimeurs

Ouvrages transférés du fonds général (magasin)

WILLEMS, Alphonse. Les Elzevier... 1880

mm 1289 / reliure d'origine, excellent état

## 2.4. BIBLIOGRAPHIES PAR GENRES, THEMES

---

---

### Ouvrages transférés du fonds général (magasin)

#### Livres religieux :

- \*\* BOHATTA, Hanns. Bibliographie der Breviere 1501 - 1850. 1937  
mm 4334 / relié, état moyen
- LACOMBE, Paul. Livres d'heures imprimés à Paris au XV<sup>e</sup> et au XVI<sup>e</sup> siècle conservés dans les bibliothèques publiques de Paris. 1907  
m 2852 / relié, état satisfaisant

#### Bibliothèque bleue / livres de colportage :

- \* MORIN, Alfred. Catalogue descriptif de la Bibliothèque bleue de Troyes. 1974  
m 11104<sup>7</sup> / broché

#### Chasse :

- \*\* SOUHART, R. Bibliographie générale des ouvrages sur la chasse, la vénerie et la fauconnerie. 1886  
mm 215 / reliure cassée
- THIEBAUD, J. Bibliographie des ouvrages français sur la chasse. 1934  
mm 4078 / relié, état correct

#### Art culinaire, gastronomie :

- \*\* VICAIRE, Georges. Bibliographie gastronomique depuis le XV<sup>e</sup> siècle jusqu'à nos jours. 1890  
mm 1806 / relié, état moyen

## 2.5.- LE LIVRE ILLUSTRÉ

---

---

Usuels transférés de la grande salle

- Us 016 -

COHEN, Henri. Guide de l'amateur de livres à figures du XVIII<sup>e</sup> siècle. 6<sup>e</sup> édition, 1912

état correct

DUPORTAL, Jeanne. Contribution au catalogue général des livres à figures du XVII<sup>e</sup> siècle : 1601-1633. 1914

état correct

Ouvrages transférés du fonds général (magasin)

\* BOISSAIS, M. et DELEPLANQUE J. Le livre à gravures au XVIII<sup>e</sup> siècle. 1948

m 8125 / broché

\* BRUN, Robert. Le livre illustré français de la Renaissance... 1969

m 12250 / broché

## 2.7. - BIBLIOPHILIE, EDITIONS REMARQUABLES...

---

---

Usuels transférés de la grande salle

- Us 011 -

CARTERET. Trésor du bibliophile. 1924-1928

4 vol. / état correct

\*\* GRAESSE, Jean Georges Théodore. Trésor des livres rares et précieux... 1859-1869

8 vol. / tous les volumes sont à relier

- Us 016 -

LE PETIT, Jules. Bibliographie des principales éditions originales d'écrivains français du XV<sup>e</sup> au XVIII<sup>e</sup> siècle. 1927

état correct

TCHEREMERZINE. Avenir. Bibliographies d'éditions originales et rares d'auteurs français des XV<sup>e</sup>, XVI<sup>e</sup>, XVII<sup>e</sup>, et XVIII<sup>e</sup> siècles. 1927-1954

5 vol. / état correct

\*\* VICAIRE, Georges. Manuel de l'amateur de livres au XIX<sup>e</sup> siècle : 1801-1893. 1894-1920

8 vol. / tous les vol. sont à relier

### Ouvrages transférés du fonds général (magasin)

\* CLAUDIN, Anatole. Bibliographie des éditions originales d'auteurs français des XVI<sup>e</sup>, XVII<sup>e</sup>, XVIII<sup>e</sup> siècles, réunies par A. Rochebilière. 1930  
m 6002 / broché

LONGCHAMP, F.-Ch. Manuel du bibliophile français : 1470-1920 . 1927  
mm 3606 / reliure d'éditeur, état acceptable

## 2.8. - RELIURES

=====

### Usuels transférés de la grande salle

- Us 095 -

\*\* BERARDI, H. La reliure du XIX<sup>e</sup> siècle. 1895-1897

4 vol. / reliure fatiguée : 2 vol. au moins sont à relier

DEVAUCHELLE, R. La reliure en France de ses origines à nos jours  
3 vol.

(actuellement à l'atelier de reliure)

GRUEL, L. Manuel historique et lithographique de l'amateur de reliures. 1887

(actuellement à l'atelier de reliure)

\*\* OLIVIER, E., HERMAL, G., ROTON, R. de. Manuel de l'amateur de reliures armoriées françaises. 1924-1928

30 vol. / reliure fatiguée : plusieurs ouvrages sont à relier

\*\* THOINAN, E. Les relieurs français (1500-1800). Biographie critique et anecdotique. 1893

reliure fatiguée

- Us 929 -

GUIGARD, J. Nouvel armorial du bibliophile. 1890

2 vol. / état correct



## 2.9. - IMPRIMERIE ET LIBRAIRIE EN NORMANDIE

---

(à titre indicatif seulement : il n'a pas été fait de recherche exhaustive)

### Ouvrages transférés du fonds général (magasin)

\* ARBOUR, Roméo. "Raphaël de Petit-Val de Rouen et l'édition des textes littéraires en France 1587 - 1613", tiré à part de Revue française d'histoire du livre

Br Norm m 2445 / broché

\* MELLOTT, J.-D. Rouen et les libraires forains à la fin du XVIII<sup>ème</sup> siècle : la veuve Machuel et ses correspondants, 1768-1773. 1988

Norm g 547 / broché

\* SAUVY, Anne. "La librairie Chalopin : livres et livrets de colportage à Caen au début du XIX<sup>e</sup> siècle", tiré à part de Bulletin d'histoire moderne et contemporaine. 1978

Br Norm m 707 / broché

## 2.10. - PERIODIQUES ANCIENS

---

### Ouvrages transférés du fonds général (magasin)

\*\* RAUX, Henri. Répertoire de la presse française  
m 9388<sup>1 et 3</sup> / reliure fatiguée

### Répertoires des journalistes

#### Ouvrages transférés du fonds général (magasin)

\* Dictionnaire des journalistes, sous la direction de Jean SGARD; 1976  
g 1643 / broché

### Almanachs et annuaires

#### Ouvrages transférés du fonds général (magasin)

GRAND-CARTERET, John. Les almanachs français. Bibliographie - iconographie des almanachs, années, annuaires... 1896

mm 208 / relié

\* SAFFROY, Gaston. Bibliographie des almanachs et annuaires... 1959

mm 5351 / broché

## Etudes

### Ouvrages transférés du fonds général (magasin)

\* SEGUIN, Jean-Pierre. L'information en France avant le périodique : 517 canards imprimés entre 1529 et 1631. 1964  
m 10545 / broché

## 3. - FONDS ICONOGRAPHIQUE

=====

### Bibliographies

Usuels transférés de la grande salle : - Us 760 -

BOURCARD, G. Graveurs et gravures, France et étranger. Essai de bibliographie : 1540-1910. 1920

état correct

COURBOIN, François et ROUX, Marcel. La gravure française. Essai de bibliographie. 1927-1928

3 vol. / état correct

### Répertoires

Usuels transférés de la grande salle :

- Us 018 -

Bibliothèque nationale, Cabinet des estampes. Inventaire du fonds français

31 vol. / état de reliure correct

- Us 760 -

BERALDI, H. Les graveurs du XIX<sup>e</sup> siècle. 1885-1892

12 vol. / état correct

DELTEIL, L. Manuel de l'amateur d'estampes des XIX<sup>e</sup> et XX<sup>e</sup> siècles. 1925

4 vol. / état correct

\*\* LE BLANC, Ch. et [WESSELY, E.] Manuel de l'amateur d'estampes. 1854-1889

4 vol. / la reliure des vol. 1 et 3 est cassée

PORTALIS, R. et BERALDI, H. Les graveurs du XVIII<sup>e</sup> siècle. 1880-1882

3 vol. / état correct

### Ouvrages transférés du fonds général (magasin)

\* Dictionnaire des éditeurs d'estampes à Paris sous l'Ancien Régime, sous la direction de Maxime Préaud et Marianne Grivel

m 21516<sup>1</sup> / broché

\*\* Bibliothèque nationale. Un siècle d'histoire de France par l'estampe : 1770 - 1871. Collection de Vinck, inventaire analytique

8 vol. / mm 2460 / 5 vol. reliés, les 3 derniers brochés

Nb : un certain nombre d'usuels déjà anciens souvent utilisés pour l'identification des estampes et des gravures que possède la Bibliothèque municipale de Rouen appartiennent au fonds Hédou qui provient d'un collectionneur du XIX<sup>e</sup> siècle. Ils sont dotés d'une reliure de la fin du XIX<sup>e</sup> siècle, en bon état, qu'un placement en salle d'usuels détruirait irrémédiablement .

Ainsi Robert-Dumesnil, A.P.F. et Duplessis, Le peintre graveur français..., 11 vol., 1835-1871 - Hédou m 576 -; Baudicourt, P. de, Le peintre graveur français continué..., 2 vol., 1859-1861 - Hédou m 577 -; Nagler, G.K., Die Monogrammisten..., 5 vol., 1878-1879 - Hédou m 333 -

C'est aussi le cas pour l'ouvrage de Louis Silvestre : Marques typographiques ... en France depuis l'introduction de l'imprimerie jusqu'à la fin du XVI<sup>e</sup> siècle. 1867 - Hédou m 527 -

### 4. - FONDS MUSICAL

=====

#### Ouvrages transférés du fonds général en magasin

Catalogue de la musique imprimée avant 1800 conservée dans les bibliothèques de Paris

mm 6783 / relié

### 5. - MANUSCRITS

=====

Usuels transférés de la grande salle - Us 017 -

Bibliothèque nationale. Catalogue général des manuscrits latins

Catalogue des manuscrits français

Catalogue général des manuscrits des bibliothèques publiques de France

## 6. - TEXTES

---

---

Usuels "hors grandeur" à transférer de la grande salle

(pour tous ces ouvrages anciens, une restauration s'impose)

Acta sanctorum

Corpus des inscriptions latines

Gallia Christiana, in provincias ecclesiasticas distributa

MORERI, abbé L. Le grand dictionnaire historique...

Recueil des historiens de la Croisade

Recueil des historiens des Gaules et de la France

Usuels à transférer de la grande salle

- Us 943 -

Monumenta Germaniae Historica

Nb. : il faudrait envisager de constituer aussi en usuel la collection de la Patrologie latine, conservée en magasin sous la cote mm 2303. Elle occupe 10 mètres linéaires, les reliures très fatiguées sont toutes à reprendre.

### Annexe 3

## ETAT DES CATALOGUES DES FONDS ANCIENS DE LA BIBLIOTHEQUE MUNICIPALE DE ROUEN

ex. = exemplaire

public = en usuel dans la grande salle de lecture

magasin = dans les doubles en Salle Rouge des magasins

Tous les exemplaires sont imprimés, en un seul volume et reliés sauf indication contraire

### 1. Fonds d'imprimés

Catalogue méthodique du fonds A (Théologie) / 2 ex. / 1 public - 1 en magasin

Catalogue méthodique du fonds E (Jurisprudence) / 2 ex. / 1 public - 1 en magasin

Catalogue méthodique du fonds I (Sciences et arts) / 3 ex. / 1 public : 3 volumes interfoliotés avec ajouts manuscrits - 1 dans l'antichambre : 3 volumes interfoliotés avec ajouts manuscrits, mais endommagé - 1 en magasin sans ajouts

Catalogue méthodique du fonds O (Belles lettres) / 4 ex. /

1 public interfolioté avec ajouts manuscrits

1 dans l'antichambre : 4 volumes interfoliotés avec ajouts manuscrits

1 dans le bureau du conservateur en chef sans ajout

1 en magasin sans ajouts

Catalogue méthodique du fonds U (Histoire) / 2 ex. / 1 public - 1 en magasin

Catalogue de l'Histoire de Normandie / 2 ex. dactylographiés / 1 public - 1 dans le bureau des bibliothécaires (secrétariat)

Fonds normand ancien. Catalogue méthodique / 1 ex. dactylographié, public

Catalogue du fonds Desbois / 2 ex. / 1 public - 1 en magasin

Catalogue du fonds Dieusy / 2 ex. / 1 public - 1 en magasin à la reliure cassée

Catalogue du fonds Girardin / 2 ex. / 1 public - 1 en magasin à la reliure cassée

Catalogue du fonds du Grand Séminaire / 1 ex. public en un volume

Catalogue du fonds Hédou / 2 ex. en 4 volumes / 1 public - 1 en magasin

Catalogue du fonds Leber / 6 ex.

4 complets, en 4 volumes : 1 public - 1 en Réserve, avec des ajouts manuscrits - 1 dans le fonds Leber, en Réserve - 1 dans le bureau du conservateur en chef

2 sans le tome 4 : 1 dans le fonds Leber, en Réserve - 1 en magasin, broché, en mauvais état

Inventaire du fonds Montbret / 2 ex. dactylographiés, en 11 volumes / 1 public - 1 en magasin à la reliure en mauvais état

Catalogue du fonds Petit / 2 ex. / 1 public / 1 en magasin photocopié

Catalogue des incunables / 4 ex. / 1 public - 3 en magasin, dont 2 en mauvais état

Catalogue du fonds Pelay - Musée Corneille / 1 ex public

Le fonds Raban, par J.M. Labbé / 1 ex. photocopié public

Catalogue des "romances" et autres "pliegos meltos" conservés à la Bibliothèque municipale de Rouen (18<sup>e</sup> - 19<sup>e</sup> siècle) / 1 ex. public

Histoire du jansénisme à la Bibliothèque municipale de Rouen, par A. Féron / 2 ex. / 1 public en 2 volumes - 1 en magasin en un volume

Fonds espagnol ancien de la Bibliothèque municipale de Rouen, par A. Doublet / 1 ex. dactylographié public

Fonds ancien espagnol et portugais de la Bibliothèque municipale de Rouen, 1479-1700, par A. Doublet / 1 ex. dactylographié public

Livres italiens du XV<sup>ème</sup> et du XVI<sup>ème</sup> siècle à la Bibliothèque municipale de Rouen, par P. Jubert / 3 ex. dactylographiés / 1 public / 2 en magasin, à la reliure en mauvais état

## 2. Fonds musical

Inventaire du fonds musical / 2 ex. dactylographiés en 4 volumes / 1 public - 1 en magasin, à la reliure en mauvais état

### 3. Manuscrits

Catalogue des manuscrits - tomes 1 et 2 / 1 ex. public avec ajouts manuscrits

Catalogue des manuscrits - supplément 1 / 2 ex. / 1 public - 1 en magasin  
broché

Catalogue des manuscrits - supplément 2 / 5 ex. / 1 public - 4 en magasin  
dont 2 à la reliure cassée et 2 en cahiers

Catalogue des manuscrits - supplément 3 / 3 ex. / 1 public - 1 magasin  
broché

Catalogue des manuscrits - supplément 4 / 2 ex. / 1 public / 1 en magasin  
dactylographié : sans doute une épreuve avant impression

Catalogue des manuscrits - supplément 5 / 2 ex. / 1 public - 1 en magasin

### 4. Estampes et dessins

Estampes Deglatigny / 2 ex. dactylographiés / 1 public - 1 en magasin

Estampes Hédou XVI<sup>e</sup> - XVIII<sup>e</sup> siècle / 1 ex. dactylographié public en 6  
volumes

Dessins Hédou / 3 ex. dactylographiés / 1 public - 2 en magasin

Estampes Leber / 1 ex. public dactylographié - en magasin, 1 ex. des tables

Inventaire des estampes topographiques / 2 ex. dactylographiés / 1 public  
en 5 volumes / 1 en magasin en 1 volume qui va jusqu'au n° 4406

Dessins anciens - exposition de 1970 / un catalogue d'exposition dont il  
reste plusieurs ex. / 1 public relié - les autres sont brochés

Plans de Victor de Moléon / 3 ex. dactylographiés / 1 public - 1 en magasin

Estampes Manesse - Lecoeur / 1 ex. dactylographié public

Estampes de C. Huard / 1 ex. dactylographié public

Fonds iconographique microfilmé / 1 ex. public en classeur

Estampes topographiques (reproductions à partir des microfilms) / 1 ex.  
public

Fichier des estampes relié : 1 ex. public

## 5. Archives municipales

Inventaire des délibérations municipales / 1 ex. en 8 volumes, public - La Table dactylographiée en un volume est en 3 ex. : 1 public; 2 en magasin  
Chartier de Rouen - Inventaire sommaire / 1 ex. manuscrit en 8 volumes, public

Archives de la période révolutionnaire - inventaire / 2 ex. / 1 public manuscrit - 1 en magasin photocopié

Registres paroissiaux de la Bibliothèque municipale de Rouen / 2 ex. / 1 public, manuscrit - 1 en magasin photocopié

Registres paroissiaux des Archives Départementales de Seine Maritime / 2 ex. / 1 public, manuscrit - 1 en magasin photocopié

## 6. Divers

Catalogue des reliures / 1 ex. public, dactylographié

Catalogues d'expositions de la Bibliothèque municipale de Rouen / 1 ex. public : 5 volumes reliés, dactylographiés et 4 classeurs contenant les brochures des expositions les plus récentes



## Annexe 4

### PROPOSITIONS POUR ELARGIR LES USUELS NORMANDS

#### 1.- Périodiques normands - choisis parmi les périodiques reçus à la bibliothèque

##### 1.1.- Périodiques à caractère historique, géographique et artistique

- collection complète à présenter en usuel :

*Bibliographie normande* - Norm m 1613

La bibliothèque possède la plupart des numéros en double exemplaire - voire davantage. Sont à racheter les années 1965, 1973, 1974, 1975, 1978, 1979, 1980, 1987. Tous ces doubles sont brochés : une reliure en volumes est à prévoir.

- dernier numéro à présenter :

*Bulletin de la société de l'histoire d'Elbeuf* - Per Norm mm 1294

*Le Pays de Caux* - Norm mm 1157

*Connaissance de l'Eure* - Norm m 1654

[ou : *Les Amis des monuments et sites de l'Eure* - Norm m 1607]

*Cahiers vernonnais* - Norm mm 1142

*Art de Basse Normandie* - Norm mm 1320

*Maisons normandes* - Norm mm 1379

*L'orgue normand* - Norm mm 1312

##### 1.2.- Périodiques généalogiques

*Revue généalogique normande* - Norm mm 1272

##### 1.3.- Périodiques à caractère économique et statistique

*Annuaire des cinq départements de la Normandie* - Norm 260<sup>1</sup>

## 2.- Guides pratiques / touristiques - parus récemment - à titre indicatif !

- Les bonnes tables de Haute Normandie : Seine Maritime - Eure.* 1990  
Brasseur, Pierre. *Le parler normand. Mots et expressions du terroir.* 1990  
Brau, A. *Les étiquettes de camembert.* 1992  
Chouard, Robert. *Promenades en Normandie avec Madame Bovary et Flaubert.* 1991  
Comité économique et social de Haute Normandie. *Les enseignements artistiques en Haute Normandie.* 1991  
Dubos, Roger. *Pommiers, pommes, cidre et calvados.* 1990  
Gaudez, René. *Promenades littéraires à Rouen.* 1991  
*Guide bleu Normandie.* (Hachette)  
*Le guide de Rouen et la route des abbayes.* 1991 (La Manufacture)  
*Le guide de la Manche et des îles anglo-normandes.* 1991 (La Manufacture)  
Lauzin, Guy. *Théâtres. La Haute Normandie en quatre actes.* 1990  
Parc naturel régional de Brotonne. *Guide de visite.* 1990  
Seydoux, Philippe. *Châteaux et jardins de Normandie.* 1984  
t.1 : *Pays de Caux et de l'Eure*  
t.2 : *Pays de l'Auge et bocage*

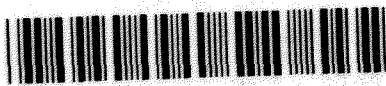
## 3.- Ouvrages de statistiques

- Direction régionale de Haute Normandie de l'INSEE. *Tableaux économiques de Haute Normandie - TEHN 91.* 1991  
Direction régionale de Haute Normandie de l'INSEE. *Recensement général de la population.* 1991

## TABLE DES MATIERES

Introduction .....	p.1
LA SITUATION ACTUELLE .....	p.2-9
1. Historique	
2. Situation actuelle et perspective	
3. La salle de lecture et la communication des documents	
4. Améliorations apportées par la salle Géricault	
AMENAGEMENT DE LA SALLE GERICAULT .....	p.10-22
1. L'espace global	
2. La salle Géricault : image et aménagement	
2.1. Les servitudes	
2.2. Les tables de lecture	
2.3. Les rayonnages	
2.4. Aspects pratiques	
3. La salle des microformes	
LES USUELS .....	p.23-26
1. Livre ancien, fonds iconographique	
2. Les catalogues du fonds ancien de la bibliothèque	
LE SERVICE PUBLIC .....	p.27-28
Bibliographie .....	p.29-30
Annexe 1 - Plans .....	p.31-39
Annexe 2 - Propositions d'organisation des usuels dans la salle Géricault .....	p.40-57
Annexe 3 - Etat des catalogues des fonds anciens de la bibliothèque .....	p.58-61
Annexe 4 - Propositions pour élargir les usuels normands .....	p.62-63





\*9596034\*