

**Ecole Nationale Supérieure  
des Sciences de l'Information  
et des Bibliothèques**

**Diplôme de conservateur de bibliothèque**

RAPPORT DE STAGE

La bibliothèque de l'université polytechnique de Lodz (Pologne)

David Briot

Sous la direction de M. Richard Bouché

Professeur à l'ENSSIB

- 1995 DCB ST 10

1995

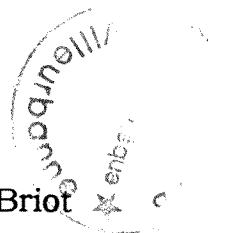
**Ecole Nationale Supérieure  
des Sciences de l'Information  
et des Bibliothèques**

**Diplôme de conservateur de bibliothèque**

RAPPORT DE STAGE

La bibliothèque de l'université polytechnique de Lodz (Pologne)

David Briot



Sous la direction de M. Richard Bouché

Professeur à l'ENSSIB

Lieu de stage : Bibliothèque de l'Université polytechnique de Lodz

Responsable de stage : Mme Czeslawa Garnysz

1995

## RESUME

Présentation générale de la bibliothèque de l'université polytechnique de Lodz, seconde ville de Pologne et important centre universitaire et culturel. La bibliothèque, spécialisée dans la collecte des documents concernant les sciences et les techniques, est en phase de développement, à la fois architectural et informatique. Son intégration à un réseau municipal est un des enjeux majeurs auxquels elle aura à faire face dans les deux ans à venir.

## DESCRIPTEURS (RAMEAU) :

Bibliothèques \*\* Pologne

Bibliothèques d'universités techniques \*\* Pologne

## ABSTRACT

This is a general overview of the Polish university and cultural city Lodz polytechnical university library. That library, which has specialized itself in collecting scientific and technical documentation, faces important architectural changes and upgradings in informatics. In the future, its integration in the municipal local area network, provided for apparing in the very next years, will be an important challenge.

## Introduction

Lodz est la deuxième ville de Pologne, en importance; elle est située à environ 130 km au sud-ouest de Varsovie, la capitale, et compte environ 850000 habitants, ce qui explique le grand nombre d'établissements d'enseignement supérieur qui sont localisés dans cette cité. D'une fondation et d'un développement assez récents (seconde moitié du XIX<sup>e</sup> siècle), elle a bénéficié d'une importante croissance industrielle (textile et mécanique) dont témoignent encore de nombreux « palais » d'industriels fortunés à la riche architecture « art déco ». Lodz est une ville de culture : outre sept grandes écoles ou universités, c'est dans cette ville que fut créé en 1929 le premier musée d'art moderne d'Europe (Museum Stucki); ses collections sont très riches et extrêmement intéressantes. Une importante école de cinéma, où ont étudié Polanski, Wajda et Kieslowski (et d'autres cinéastes moins célèbres) est connue dans le monde entier; elle possède d'ailleurs une bibliothèque spécialisée assez fournie qui fait office de centre de documentation.

L'université polytechnique a été fondée peu après la fin de la seconde guerre mondiale, en 1945. Elle regroupe douze facultés consacrées aux sciences et techniques :

- Mécanique.
- Electrotechnique et électronique.
- Chimie.
- Textile.
- Chimie alimentaire et biotechnologies.
- Génie civil, architecture et protection de l'environnement.
- Physique et mathématiques appliquées.

- Organisation et gestion.
- Génie et protection de l'environnement.
- Faculté internationale des sciences de l'ingénieur.
- Construction des machines.
- Textile et protection de l'environnement.

Presque chacune de ces facultés, comme on le verra, possède une bibliothèque dépendant de la bibliothèque centrale, ainsi qu'un nombre assez important de bibliothèques d'instituts qui y sont rattachées. Le Recteur actuel de l'école polytechnique de Lodz, M. Jan Krisinski, mène une politique d'expansion qui englobe aussi la bibliothèque, puisque celle-ci va se voir attribuer un bâtiment spécialement conçu pour elle dans les deux ans à venir. Du fait de la dispersion géographique et architecturale des collections (une douzaine de sites), la bibliothèque de l'école polytechnique de Lodz a dû développer des structures qui lui sont spécifiques.

#### La Bibliothèque principale de l'école polytechnique de Lodz

La bibliothèque centrale de l'université polytechnique de Lodz a été créée en septembre 1945, juste après la fondation de l'université dont elle est un élément important. Elle est contrôlée par le recteur et le sénat de l'université polytechnique. La bibliothèque centrale ne possède pas de bâtiments qui lui sont propres, mais occupe des locaux appartenant à la faculté du textile et à la faculté de chimie alimentaire.

Les collections, qui concernent presque exclusivement les sciences et techniques ingéniériques, proviennent des achats, dons et échanges. Ces derniers prennent pour base les nombreuses publications de l'université polytechnique qui officie ainsi en tant que maison d'édition. ?



Le bâtiment actuel de la faculté du textile (au deuxième étage : la bibliothèque).

### Spécificités

Cette bibliothèque, en étant spécialisée dans la collecte de documentation scientifique et technique, a su développer des structures dans le traitement de l'information qui ne se retrouvent précisément que dans ce genre d'établissement.

Une obsolescence certaine des matériaux qui sont collectés, puisque que les livres et documents doivent suivre les progrès de la science, impose une constante mise à jour des collections; en conséquence, et puisque la place n'est pas extensible à l'infini, on aura plus tendance à se débarrasser d'ouvrages trop vieux : la conservation à buts historiques n'est pas une priorité de la bibliothèque de l'école polytechnique de Lodz. En tant que bibliothèque de référence, son

propos est avant tout de fournir des spécifications techniques et scientifiques à ses lecteurs. Certaines collections hors de propos disparaissent donc des rayonnages (à titre d'exemple, la bibliothèque s'est débarrassé de 40000 volumes en 1994).

Le traitement documentaire prend lui aussi en compte cette spécialisation, dans la mesure où la classification décimale universelle (traduite évidemment en polonais) a été retenue de préférence à la Dewey pour indexer les documents, en raison d'une adéquation plus grande au monde de la science et de la technique.

### Organisation

Le réseau de bibliothèques de l'université polytechnique de Lodz est composé d'une bibliothèque centrale, de cinq bibliothèques annexes et de vingt-neuf bibliothèques de départements et d'instituts. Ces dernières jouissent d'une grande autonomie vis-à-vis de la bibliothèque centrale, car elles dépendent des instituts et départements auxquels elles sont rattachées. Moyennant un droit d'inscription à régler en début d'année, les habitants de la ville peuvent avoir accès à cette bibliothèque.

La bibliothèque de l'école polytechnique de Lodz fonctionne en relation avec un certain nombre de bibliothèques filiales et de bibliothèques d'instituts qui dépendent d'elles pour la cohérence des achats et, parfois, pour les budgets de fonctionnement.

Les collections, dans leur ensemble, sont entreposées dans des magasins situés en différents immeubles et bâtiments de l'université, en relation avec les établissements hébergeant les différentes bibliothèques. La bibliothèque centrale possède une grande part des fonds, et ses magasins ne sont pas en libre accès pour les usagers. Seuls les périodiques rétrospectifs et les collections de la bibliothèque

annexe de la faculté de chimie peuvent être directement consultés dans les magasins par les étudiants.

- Acquisitions.

Les acquisitions sont effectuées par un service spécialisé, hébergé dans le bâtiment de la bibliothèque centrale. Il s'occupe de collecter les documents, étrangers et nationaux, qui sont demandés par les personnes chargées de proposer les documents à l'achat. Celles-ci sont :

- Les bibliothécaires.
- Les professeurs, qui déposent des propositions (environ 90% pour les livres étrangers).
- Les étudiants parfois (plus difficile pour la production étrangère).
- Le doyen de chaque faculté, qui dépose une fois par an une liste d'ouvrages à acheter.

Un système à base de commissions existait dans les années antérieures, mais il a été abandonné.

Les outils utilisés pour acheter les ouvrages demandés sont, ici comme ailleurs, des instruments courants : catalogues d'éditeurs, des libraires de Lodz, renseignements de la section des prêts en ce qui concerne les livres abîmés ou volés à racheter (cas très rare en Pologne). En ce qui concerne les publications de congrès (collectivités), on a recours aux informations fournies par les participants, ainsi qu'aux échanges et dons.

La Bibliothèque Nationale de Pologne édite un CD-ROM qui n'est pas utilisé à Lodz. La bibliothèque centrale reçoit la forme papier de la bibliographie nationale polonaise, mais l'utilise peu, en raison de problèmes dans la mise à jour des informations.

En général, un ratio de un livre pour cinq étudiants est maintenu. Cela varie bien sûr avec le prix des livres.



Depuis cette année, la bibliothèque achète la production de l'école polytechnique de Lodz, ce qui n'était pas le cas dans les années antérieures, où la gratuité était de mise. Cependant, la bibliothèque ne paie pas pour obtenir les publications destinées aux échanges et dons, et le rectorat subventionne pour que la bibliothèque puisse acheter toute la production de l'école polytechnique de Lodz. Les bibliothèques d'écoles polytechniques en Pologne ne bénéficient en général pas du dépôt légal, et Lodz n'échappe pas à cette règle<sup>1</sup>.

Cette section s'occupe en outre des échanges et dons de périodiques, qui ne sont ainsi pas traités dans la section des périodiques.

- Périodiques.

Le budget d'acquisition des périodiques provient de la bibliothèque, et d'une subvention du ministère de tutelle pour l'achat de périodiques étrangers.

Ce sont les doyens des facultés qui décident des titres à acheter : une liste des titres courants est envoyée à chaque doyen de chaque faculté chaque année, et il renvoie cette liste avec un ordre de précedence, et en biffant certains titres ou en en proposant d'autres. La bibliothèque fait ensuite les achats en fonction du budget et de l'ordre de précedence des périodiques sur la liste. Tout le travail d'acquisition et de traitement est fait à la bibliothèque centrale, et les périodiques sont dispersés ensuite entre les différentes annexes et bibliothèques d'instituts. La répartition des périodiques va comme suit : 25 à 30 % des périodiques sont des titres étrangers, et les trois disciplines principales qui font l'essentiel des collections sont la chimie, la physique, et l'électrotechnique.

---

<sup>1</sup> La structure du dépôt légal est assez spéciale en Pologne, dans la mesure où chaque éditeur doit adresser sa production à chaque bibliothèque universitaire du pays, à l'exception notable des bibliothèques d'universités polytechniques. D'autre part, il y a un manque certain, d'après les informations que nous avons pu obtenir, de bases juridiques pour faire appliquer la réglementation.

Des statistiques pour la consultation des périodiques sont établies à la fin de l'année : un contrôle *in situ* est fait sur la consultation en salle de lecture (chaque lecteur qui consulte un journal marque la date, le titre, et son nom sur une feuille). On aura ainsi une connaissance précise des titres qui sont les plus lus, et la possibilité d'évaluer l'opportunité, à chaque échéance, d'un réabonnement.

Enfin, il n'est pas effectué de dépouillement des périodiques, ni de veille éditoriale par les bibliothécaires.

- Les salles de lecture.

Celle de la bibliothèque centrale permet d'accueillir une centaine de lecteurs; elle comporte des collections d'usuels en libre accès. Pour accéder à la salle de lecture, le lecteur doit d'abord s'inscrire sur un registre d'entrée. L'absence de systèmes antivols rend obligatoire la présence permanente d'un bibliothécaire dans la salle; les vols restent cependant très peu nombreux (une quinzaine par an).



La salle de lecture de la bibliothèque centrale.

D'une manière générale, les salles de lecture du complexe de bibliothèques de l'école polytechnique de Lodz sont très plaisantes : il y a de la place pour travailler (les tables apparaissent bien plus grandes qu'en France, et l'espace entre celles-ci démesuré !), et une décoration agréable qui doit beaucoup à la présence étonnante d'un grand nombre de plantes vertes.

- Le prêt.

La banque du prêt n'est informatisée qu'à la bibliothèque centrale. L'étudiant ou le lecteur, après avoir cherché la cote du document, présente sa carte (code barre), et le document lui est remis immédiatement contre signature d'un bordereau de prêt. Les choses ne sont pas aussi simples dans les bibliothèques annexes ou d'institut où un système de fiches cartonnées est encore d'actualité. Le point important est que l'étudiant, pour avoir son année d'études validée (et donc son diplôme) doit présenter une carte de lecteur de la bibliothèque à jour.

- La formation.

Il existe dans la plupart des bibliothèques polonaises, et notamment à Lodz, une formation des usagers aux fonctionnalités de la bibliothèque qui intervient en deux moments : en première année, et en début de troisième cycle (formation à l'information scientifique et technique). Ces cycles de formation sont obligatoires pour la validation des études et sont compris dans le cursus universitaire. Ils sont de durée variable (environ deux heures) et permettent aux bibliothécaires de se décharger du travail d'information de base, en même temps qu'il évite des dégradations sur les documents et les catalogues. Ils donnent lieu à un contrôle noté qui rentre en compte pour l'obtention du diplôme (quel qu'il soit) et qui consiste en une recherche documentaire simple dans les catalogues.

- Les magasins.

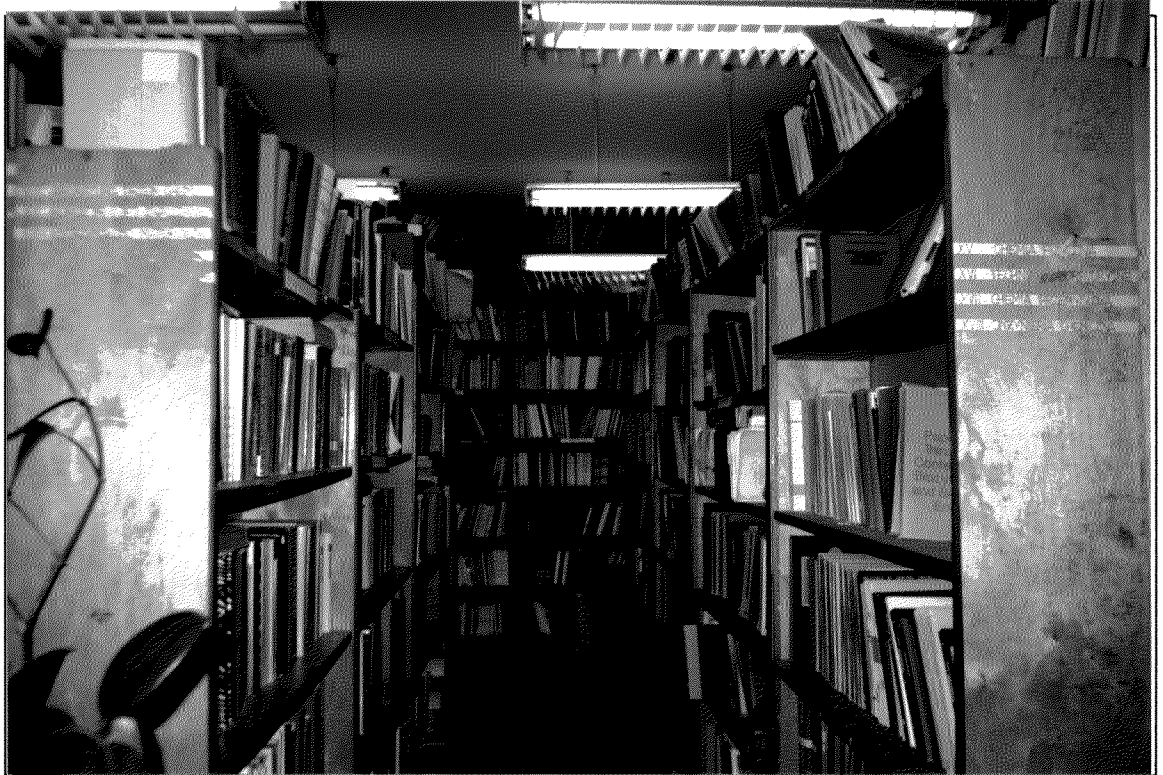
Du fait d'un traitement documentaire assez véloce, les documents achetés se retrouvent rapidement sur les étagères des magasins et sont donc disponibles à la consultation. Retrouver un document y est simple, puisque la cote est le numéro d'inventaire donné lors de l'arrivée au service des acquisitions. Il s'agit de reporter sur le dos des livres, sur un *ex-libris* qui lui est apposé, le numéro d'inventaire qui sert ainsi de cote. Le système peut sembler un peu pesant, puisque la cote n'apparaît pas sur le dos des livres, mais il possède l'avantage de laisser le titre de l'ouvrage entièrement visible. Du reste, les magasiniers sont habitués à cette façon de faire, et ne mettent en fin de compte pas plus de temps pour retrouver un document qu'avec une autre méthode.

#### Les annexes (bibliothèques filiales)

Au nombre de vingt-huit, elles sont en général assez bien pourvues des documents qui sont nécessaires au bon fonctionnement des facultés auxquelles elles sont rattachées. Ce sont en effet les doyens et professeurs de chacune de ces facultés qui décident en dernière instance de ce qu'il faut ou non acheter. Naturellement, il y a un contrôle *a priori* exercé par la bibliothèque centrale pour éviter les achats en double exemplaire non souhaités de titres étrangers. Le catalogage et traitement des documents qui entrent dans ces annexes sont effectués par des équipes qui appartiennent à ces bibliothèques, mais une mise à jour est effectuée dans les catalogues de la bibliothèque centrale. Un fichier entier leur est même consacré. Elles possèdent chacune une banque de prêt, leurs catalogues propres, et, en règle générale, ne sont pas informatisées.

Tandis que la bibliothèque centrale achète des livres spécialisés et généraux, les bibliothèques filiales s'occupent de livres plus

spécialisés. Mais la faculté de textile et de mécanique, puisqu'elle n'a pas de bibliothèque filiale, dépend en entier de la bibliothèque centrale pour la mise à jour de la documentation que ses activités nécessitent.



Un magasin d'une bibliothèque annexe (ici : faculté de chimie). On remarquera les cotes portées sur les rayonnages, du fait de la séquentialisation de la cotation des collections.

#### Les rapports entre la bibliothèque principale de l'école polytechnique de Lodz et les annexes

Les cinq bibliothèques annexes ont été établies afin de faciliter l'usage des collections, et de résoudre les difficultés nées de l'éloignement des différents sites de l'université de la maison mère. Du fait de leurs positions respectives sur le campus, il a fallu générer des réponses à des problèmes qui n'ont pas manqué de se poser; mais la bibliothèque centrale garde tout de même le contrôle sur les budgets

des différentes bibliothèques filiales, malgré quelques indépendances localisées. Quatre de ces bibliothèques annexes sont rattachées aux facultés où elles se trouvent :

- ⇒ Bibliothèque de la faculté de génie civil, d'architecture et de protection de l'environnement.
- ⇒ Bibliothèque de la faculté de chimie.
- ⇒ Bibliothèque de la faculté de chimie alimentaire et de biotechnologie.
- ⇒ Bibliothèque de la faculté d'électrotechnique et d'électronique.

La cinquième bibliothèque annexe est spéciale dans la mesure où il s'agit d'une bibliothèque de littérature générale, où les emprunts sont réservés au personnel de l'université polytechnique de Lodz.

Enfin, il existe également une bibliothèque dans l'annexe de l'université polytechnique de Lodz, à Bielsko-Biala (une ville au qui se trouve à environ cinquante kilomètres au sud-ouest de Cracovie).

### Les catalogues

Les catalogues se trouvent dans le couloir qui mène de la banque de prêt au service informatique. Ils concernent les fonds acquis depuis la fondation de la bibliothèque : l'informatisation du fonds les concerne aussi, étant donné que des notices catalographiques papier sont établies en corrélation avec la saisie électronique du catalogue on-line. Cette situation permet aux étudiants de retrouver un document quelle que soit l'affluence à la bibliothèque, qui est grande en début d'année. Leur destruction ou mise à l'écart n'est pas prévue dans un avenir proche : d'une part, le nombre de postes informatiques est pour

le moment très restreint, d'autre part, il n'est pas prévu pour l'instant de rétroconversion des notices papier vers un format électronique.

Séparés en plusieurs fichiers, ils concernent la bibliothèque principale, bien sûr, ainsi que les bibliothèques d'instituts. Ils consistent en catalogues auteurs et sujets. L'indexation matière est réalisée à la réception du document, en suivant la traduction polonaise de la classification décimale universelle, dont les tables sont à la disposition des étudiants pour les recherches bibliographiques.



La « salle » des catalogues : le couloir d'accès aux magasins, à la banque de prêt et aux différents services de la bibliothèque centrale.

### L'informatique

L'informatique à la bibliothèque principale de l'école polytechnique de Lodz peut se considérer sous deux aspects : tandis que les documents nouvellement acquis font l'objet d'un catalogage

informatique structuré par un système « maison » (baptisé « LECH ») de type dBase IV (structure .DBF, fichiers de transfert séparés pour chacun des champs de la base), diverses bases de données spécialisées sur CD-ROM ou sur disquettes sont accessibles aux étudiants dans la salle de références informatique.

Les fonds nouvellement acquis (excepté les périodiques) font l'objet d'une saisie informatique sur le système LECH. Un passage au format US-MARC, au travers du logiciel Dynix-Horizon (sous OS/2) a été réalisé courant août-septembre 1995. A cet effet, un utilitaire de conversion .DBF -> US-MARC pour l'ensemble des fonds déjà saisis a été écrit par un informaticien extérieur à la bibliothèque. Divers problèmes de compatibilité ont été rencontrés (comme toujours), mais l'opération a pu être menée à bien. Est-ce opérationnel ?

Un accès aux principales fonctionnalités d'Internet est assuré sur quelques postes. Les étudiants peuvent ainsi se renseigner sur les possibilités de recherche d'information *on-line*, et le personnel de la bibliothèque peut ainsi communiquer avec leurs collègues d'autres villes ou pays<sup>2</sup>.

L'OPAC de la bibliothèque centrale est accessible au public sur quatre postes qui ne sont pas encore mis en réseau (on charge le catalogue informatique sur disquettes chaque matin), ce qui pose des problèmes pour la transmission des demandes au service du prêt, qui doit donc encore se faire manuellement<sup>3</sup>. La formation des usagers à l'utilisation de l'OPAC n'étant pas très soutenue (pour des raisons de temps), la proximité de la salle de consultation avec le service de recherche informatisée permet une intervention rapide des

---

<sup>2</sup> L'interconnexion des universités et bibliothèques polonaises est assez complète à travers le pays : les diverses universités et universités polytechniques ont accès au moins à l'e-mail. D'autre part, au moment où je suis parti de Lodz, une station SUN venait d'être reçue : désormais, le personnel de la bibliothèque centrale possède des comptes Internet individuels, ce qui n'était pas le cas auparavant.

<sup>3</sup> En liaison avec la réception de la station SUN, le câblage de la banque de prêt était en cours de réalisation. On aura donc dans un avenir proche une situation analogue à celle de l'école polytechnique de Gdansk, où la recherche de référence sur l'OPAC est en liaison directe avec la commande des documents.



bibliothécaires en cas de problèmes. Le logiciel LECH, de toute façon, est assez simple d'emploi et permet une recherche assez aisée des références.

La gestion des acquisitions de périodiques se fait avec le logiciel documentaire de l'UNESCO ISIS, dans sa version polonaise.



La salle de consultation de l'OPAC, à l'intérieur du bâtiment de la bibliothèque centrale, section de la documentation informatique.

Les recherches de références documentaires sur des bases électroniques (CD-ROM) sont assurées par le personnel de la bibliothèque centrale. Plusieurs banques de données sont disponibles dans leur version sur disque opto-numérique (BIBLIO : bibliographie des travaux des personnels de l'université polytechnique de Lodz (depuis 1990), SYN : littérature grise produite à l'université polytechnique de Lodz (depuis 1991). SYMPO : catalogue des congrès établi par les bibliothèques techniques polonaises (depuis 1980), et diverses bases étrangères, dont COMPENDEX plus et DIALOG). Une

vaste collection de disquettes des CURRENT CONTENTS est aussi à la disposition des étudiants en chimie.

### Les réseaux

Des réseaux de catalogues sont prévus (en cours de construction) entre la bibliothèque principale de l'école polytechnique de Lodz et ses annexes, mais aussi, au niveau municipal, entre les différentes bibliothèques de Lodz (bibliothèques de l'école polytechnique de Lodz, Bibliothèque de l'université, bibliothèque des différentes écoles de l'agglomération). D'autre part, un réseau informatique entre les universités polytechniques de Pologne est en cours de réalisation. Une certaine uniformisation entre les différents systèmes est aussi en projet, notamment par l'utilisation du logiciel documentaire Horizon, qui remporte l'adhésion des responsables informatiques et des bibliothécaires dans un grand nombre de bibliothèques à travers le pays.

Pour ce qui concerne le catalogue principal de la bibliothèque générale de l'école polytechnique de Lodz, l'architecture client/serveur a été préférée à un système de liaison permanente *hostbase* (comme ce qui se passe à l'ENSSIB). D'une part, ce genre de système pourra mieux s'intégrer, pensent les responsables informatiques, aux réseaux déjà en place (novell netware LAN); d'autre part, les temps de connexion sont ici déterminants. En ne monopolisant pas constamment la connexion, les postes clients rendent possibles d'autres types de connexion et évitent surtout un encombrement du réseau.

L'accès à Internet était jusqu'en septembre 1995 conditionné par le centre de calcul local qui offrait à la bibliothèque principale un compte commun pour tous ses membres<sup>4</sup>, tandis que le nouveau

---

<sup>4</sup> [centrilib@lodz1.p.lodz.pl](mailto:centrilib@lodz1.p.lodz.pl)

serveur SUN permettra notamment à la bibliothèque de développer son action vers des fonctionnalités plus publicitaires (pages Web).

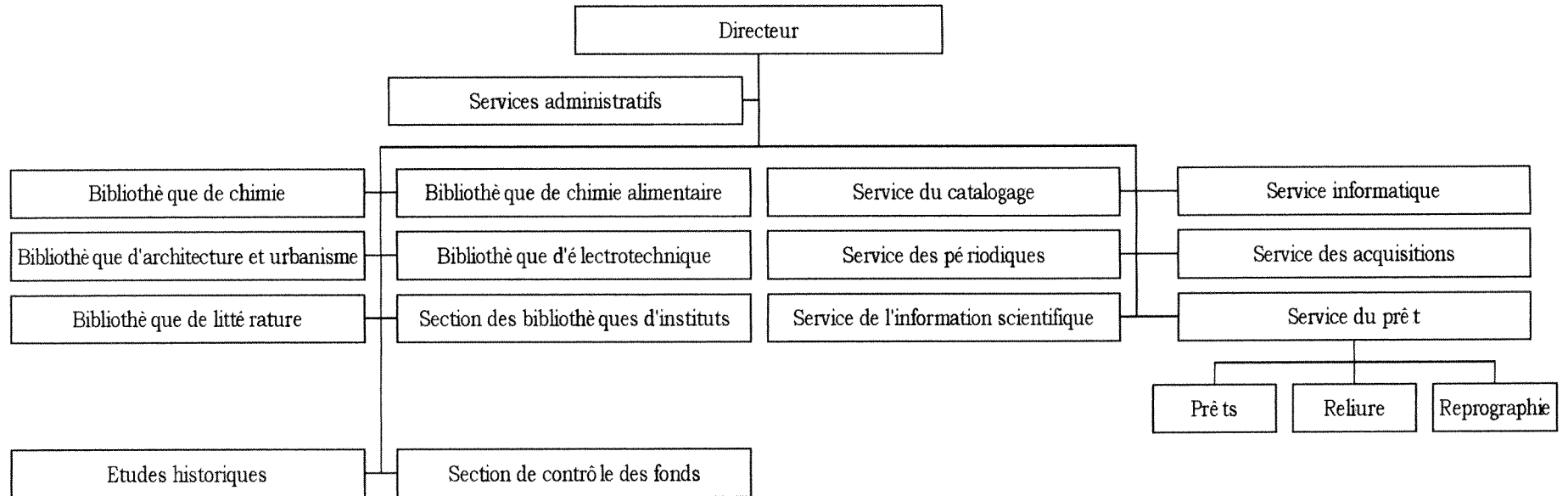
La fondation américaine Mellon fournit des moyens financiers et techniques à la bibliothèque de l'école polytechnique de Lodz pour l'établissement de son réseau informatique, ainsi que pour le développement du réseau municipal.

### L'avenir

La bibliothèque principale de l'école polytechnique de Lodz possédera d'ici deux ans un nouveau bâtiment qui pourra favoriser, espère-t-on, le travail des bibliothécaires et la communication des documents. Il est actuellement en cours d'achèvement non loin du campus, et les réseaux informatiques (câblages) sont en train d'être mis en place afin de relier cette bibliothèque au reste des ressources documentaires du complexe universitaire.

L'adaptation d'un système documentaire informatique comme Horizon aux besoins spécifiques de la bibliothèque centrale préoccupe aussi les bibliothécaires : de nouveaux procédés sont à apprendre, une formation des personnels est à mener, même si le logiciel, sous OS/2 en ce qui concerne le travail documentaire, sous WINDOWS pour la consultation du catalogue, est assez intuitif dans ses procédures.

## Organigramme de la bibliothèque



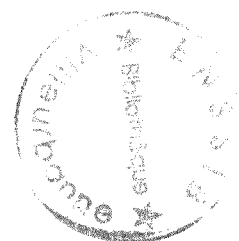
<b>Type de bibliothèque</b>	<b>Nombre de volumes</b>	<b>Prêts à domicile</b>	<b>Prêts sur place</b>	<b>Nombre de périodiques courants (titres)</b>	<b>Nombre d'employés</b>
<b>Bibliothèque centrale</b>	388337	31800	96659	546	51
<b>Bibliothèques annexes</b>	155723	59127	275100	488	17
<b>Bibliothèques d'instituts et de départements</b>	254491	27276	59002	334	21
<b>Bibliothèque de Bielsko-Biala</b>	90806	19337	53548	253	10
<b>Total</b>	889357	137540	484309		99

## Etat des collections pour 1994

	<i>Livres</i>	<i>Périodiques</i>	<i>Collections spéciales<sup>5</sup></i>
Bibliothèque centrale	146061	66802	175474
Bibliothèques annexes	104570	42863	8290
Accroissement (1994)	+ 5540	+1914	+4651

## Personnels et étudiants

<i>Année</i>	<i>Nombre d'étudiants</i>	<i>Nombre d'employés</i>
1990	6278	3978
1991	7213	3805
1993	10350	3571
1994	12577	3590 (1546 enseignants)



<sup>5</sup> Les collections spéciales se composent de brevets, normes, thèses, microfiches, ainsi que des catalogues et publications d'entreprise.

BIBLIOTHEQUE DE L'ENSSIB



8080314