

ECOLE NATIONALE SUPERIEURE DES BIBLIOTHEQUES

LES CATALOGUES COLLECTIFS :

Historique

Situation actuelle en France

Liste commentée des catalogues collectifs français  
et de quelques catalogues collectifs étrangers

Mémoire présenté par  
Ibrahim CISSE

Sous la direction de  
Madame Madeleine WAGNER



1981/7

17ème Promotion

1981

## TABLE DES MATIERES

AVANT PROPOS	Page 1
INTRODUCTION	Page 3
1. HISTOIRE ET FINALITE GENERALE	
1.1. Historique	Page 3
1.2. Finalité generale	Page 12
2. SITUATION ACTUELLE EN FRANCE	
2.1. Evolution et rôle	Page 13
2.2. Apport de l'automatisation	Page 14
CONCLUSION	Page 19
LISTE COMMENTEE DE CATALOGUES COLLECTIFS	
- Calalogues collectifs nationaux d'ouvrages et de manuscrits	Page 20
- Catalogues collectifs nationaux de périodiques	Page 26
- Catalogues collectifs régionaux ou départementaux de périodiques	Page 41
- Catalogues collectifs locaux	
- Paris	Page 66
- Autres villes	Page 75
ANNEXES	Page 86
BIBLIOGRAPHIE	Page 88
INDEX	Page 91

AVANT-PROPOS

=====

Dresser une liste commentée des catalogues collectifs français semblait à priori une entreprise aisée. Dès lors qu'on décide de se pencher sérieusement sur le sujet, on se rend compte de la difficulté et de l'immensité de la tâche, ne serait-ce que réunir les bibliographies traitant du sujet, car on ne trouve que très peu d'articles sur les catalogues collectifs.

Ma première démarche fut de profiter de la présence à l'E.N.S.B. de professeurs intervenants dans le cursus universitaire, pour avoir des entretiens sur le sujet, lesquels entretiens me permirent de "déblayer" le terrain. J'eus à m'entretenir avec MM. Maurice Didelot, Marc Chauveinc, Mlle Marcelle Beaudiquez et Sabine Barral dont les cours accordaient une part importante aux catalogues collectifs.

L'ouvrage de Frasson-Cochet (D.). - Alhabibliographie : répertoire alphabétique des ouvrages bibliographiques au programme du C.A.F.B. et du C.S.B. ...- E.N.S.B., 1980, me fournit la description exhaustive de certains catalogues français et étrangers.

En dehors des catalogues qui existent à la bibliothèque de l'E.N.S.B., je dus recourir aux publications spécialisées qui font le point sur toutes les questions concernant les bibliothèques, notamment le Bulletin des Bibliothèques de France et le bulletin d'information de l'Association des Bibliothécaires Français. Le premier a été dépouillé des années 1953 à 1981, ce qui me permit de dresser une liste de catalogues décrits brièvement.

Je me rendis alors dans les différentes bibliothèques lyonnaises (B.I.U. de La Doua, Bibliothèque du quai Claude Bernard, B.U. de Bron, B.U. Médecine, B.M. de la Part-Dieu) pour examiner de près les catalogues préalablement recensés. Cette

consultation sur place me permit de compléter les descriptions succinctes que j'avais obtenues du dépouillement du "Bulletin des Bibliothèques de France".

J'ai profité enfin de la visite de la Bibliothèque Nationale à Paris pour compléter la description des catalogues qu'il ne m'avait pas été possible de consulter à Lyon.

Au cours de la rédaction de la partie "Historique, situation actuelle..." je notais au fur et à mesure les catalogues auxquels il était fait allusion.

Ainsi j'ai pu dresser et commenter une liste de 63 catalogues collectifs français et étrangers.

Le classement adopté pour les catalogues est le suivant

- 1) Catalogues collectifs nationaux d'ouvrages et de manuscrits par ordre alphabétique des titres. p. 20-25
- 2) Catalogues collectifs nationaux de périodiques par ordre alphabétique des titres. p. 26-40
- 3) Catalogues collectifs régionaux ou départementaux par ordre alphabétique des titres. p. 41-65
- 4) Catalogues collectifs locaux : p. 66-74
  - . ceux de Paris par ordre alphabétique des titres
  - . ceux d'autres villes par ordre alphabétique du nom des villes p. 75-85

Je remercie tous ces professeurs qui m'ont entouré de leurs conseils et tous ceux qui de près ou de loin, m'ont apporté leur aide pour la réalisation de ce travail. Mes remerciements vont enfin et surtout à Madame Madeleine WAGNER, qui n'a pas ménagé son temps et ses efforts, restant toujours disponible et attentive à la confection de ce travail.

LES CATALOGUES COLLECTIFS  
.....

INTRODUCTION

Les ressources d'une bibliothèque ne suffisent plus à satisfaire les besoins des usagers qu'elle dessert, en égard à " l'explosion ou l'inflation documentaire " que l'on connaît depuis plus d'un demi siècle et qui continue de faire couler beaucoup d'encre.

Cette situation " inflationniste " ne pouvait que conduire les bibliothèques à la tendance à l'intégration, à l'harmonisation de leurs méthodes, à la coopération, pour assurer convenablement la fonction documentaire qui leur est assignée.

Les catalogues collectifs, inventaires communs à plusieurs bibliothèques, associés le plus souvent à un système de prêt interbibliothèques, sont un des outils, et non des moindres, de cette coopération en vue de la réalisation de cette fonction vitale des bibliothèques.

C'est après la première guerre mondiale que le développement des organisations internationales spécialisées dans les problèmes de l'éducation et de la culture (Institution internationale de coopération intellectuelle dans le cadre de la Société des Nations, UNESCO dans le cadre de l'ONU) travaillant en liaison étroite avec les associations non gouvernementales ont officialisé la coopération internationale dans le domaine des bibliothèques.

Cette étude nous conduira à étudier successivement, l'historique des catalogues collectifs, leurs évolutions, notamment l'apport de l'automatisation et nous terminerons par un listing commenté des différents catalogues collectifs français et étrangers, les plus utilisés en France.

I - HISTORIQUE ET FINALITE GENERALE

1.1. Historique

a) Avant guerre

ALLEMAGNE

L'Allemagne fut le premier pays d'Europe à mettre au point un catalogue collectif répondant aux besoins d'un réseau de bibliothèques organisé de façon moderne. Deux raisons majeures justifient ce rôle précurseur : la grande diversité des fonds et la tendance à la spécialisation des bibliothèques allemandes.

C'est également la Prusse qui a compris très tôt à quel point l'existence d'un catalogue collectif, associé à un bureau d'information pouvait faciliter les prêts, une des fonctions fondamentales d'une bibliothèque. Cette prise de conscience aboutit à la création, en 1895 d'un catalogue unique de la bibliothèque d'Etat prussienne d'une part, et d'autre part à l'élaboration d'un code de catalogue. Ce travail fut terminé en 1902.

La bibliothèque d'Etat entreprit la reproduction du catalogue auteur en y associant les bibliothèques universitaires. On inséra dans ce catalogue collectif les publications acquises de 1890 à 1930. Le premier volume imprimé parut en 1931. La deuxième guerre mondiale mit fin à ce travail et tout ce qu'il comporte comme avantages.

En 1904 fut fondé en Allemagne "l'Auskunfburo der Deutschen Bibliotheken" (Office d'information des bibliothèques allemandes) qui a l'origine n'était qu'un service chargé de tenir à jour des catalogues et de fournir des informations sur les livres disponibles dans les bibliothèques d'Etat prussiennes. Progressivement, ce service devint, pour l'Allemagne et les pays étrangers, le principal centre de prêt entre bibliothèques. Il fit paraître le "Gesamt zeitschriften Verzeichnis" (répertoire collectif des périodiques en 1914) et le "Gesamt Verzeichnis der Austandischen Zeitschriften" (répertoire collectif des périodiques étrangers ; 1ère édition en 1921, 2ème édition en 1929).

Cependant et bien avant la 1ère guerre mondiale, il existait en Allemagne un autre catalogue collectif : le "Sammelkatalog" (catalogue combiné) établi par le professeur Christian W. Berghöffer à la bibliothèque de Francfort sur le Main. Commencé en 1891, il ne fut mis à la disposition du public qu'en 1921. Berghöffer réunissait les catalogues imprimés des bibliothèques allemandes, suisses, autrichiennes qu'il découpait et en fixait les notices sur des fiches qu'il classait ensuite par ordre alphabétique. Il va sans dire que le système "compilatoire" était incomplet car toutes les bibliothèques ne possédaient pas encore des catalogues imprimés.

## b) Après guerre

La période d'après guerre -malgré les conditions qui prévalaient - a tout de même enregistré quelques initiatives dans l'élaboration des catalogues collectifs.

En Allemagne occidentale, on peut noter le catalogue de Hesse et le "Zentral katalog der Wissenschaftlichen Bibliotheken der Landes Nordrhein-Westfalen" (Catalogue central des bibliothèques d'études de Westphalie et de Nordrhein). On notera aussi le non moins important "Zentralkatalog der Ausländischen literatur" (Catalogue collectif des publications étrangères) commencé à Goettingue et qui se poursuit à Cologne depuis 1950. Ce catalogue doit sa naissance au fait que les ouvrages étrangers n'étaient achetés qu'en nombre d'exemplaires limités. Il permettait de savoir quels ouvrages d'érudition étrangers étaient détenus par les bibliothèques de la région et partout, de dégager une politique d'achat et de faciliter les prêts entre bibliothèques.

En Allemagne orientale, le catalogue collectif de Saxe-Anhalt établi à "l'Universität - Und Landesbibliothek (bibliothèques universitaires et provinciales) de Halle en 1949 recensait quelques 300 000 notices concernant non seulement les collections de l'Université et de ses instituts, mais aussi celles de Saxe-Anhalt.

On pourrait citer également le "Gesamkatalog Technisch - Wissenschaftlichen Zeitschriften" (catalogue collectif des périodiques scientifiques et techniques) dirigé par la "Bibliothek der Technischen Hochschule" (bibliothèque de l'Ecole Supérieure Technique) de Hanovre qui comprenait environ 89 000 notices.

L'établissement des catalogues collectifs locaux a été entrepris après la guerre par les bibliothèques universitaires de Berlin, de Greifswald, de Iéna et de Rostock ainsi que par la "Bibliothek der Technischen Hochschule de Dresde". D'autres catalogues collectifs non moins importants étaient également en chantier à Dortmund, et à Hambourg où l'on avait commencé à dresser un catalogue central : le "Zentral Schlagwort Katalog". Ce catalogue donne, classées par matières, des informations sur les collections spéciales des bibliothèques de Hambourg.

A côté de toutes ces initiatives, il convient de mentionner des projets de création de catalogues régionaux pour la Bavière, qui comptait 9 millions de volumes, le Bade-Wurtemberg où l'on se proposait de dresser une liste de 3 millions de titres.

L'organisation administrative décentralisée de l'Allemagne fut un facteur bénéfique dans l'établissement des catalogues. Formée de 11 Etats ou "Länder" à l'origine, 3 se sont réunis en un seul : le "Bade - Wurtemberg". Chaque Etat conserve une autonomie assez importante dans le domaine de l'éducation, de l'organisation des cultes, des travaux publics, des finances locales.....

Elle n'a connu qu'une brève période centraliste, correspondant à la durée du régime national socialiste.

Les "pays" (Länder) fédérés sont seuls compétents pour les affaires culturelles; il existe cependant une synchronisation des activités des "Länder" au niveau fédéral, car le vieux principe qui veut que le "droit fédéral prime le droit d'Etat" (Reichsrecht Bérict Landsrecht) demeure.

#### GRANDE BRETAGNE

L'organisation de la coopération entre bibliothèques date de 1916, date de création de la "National Central Library" (Bibliothèque Centrale Nationale). La Central Library for Student est née du besoin d'un grand service national de prêt. Elle a été financée par la "Carnegie United Kingdom Trustees". Comme son nom l'indique, elle était destinée aux prêts étudiants; au bout de quelques années, elle consentait le prêt aux autres bibliothèques, ce qui lui aura valu le nom de "bibliothèque des bibliothèques" en 1921. Elle fut réorganisée en 1931 sous le nom de National Central Library.

C'est également entre 1925 et 1931 que s'est organisée la coopération entre les universités, sous l'égide de la "National Central Library" depuis 1931. En 1927, un rapport institua les catalogues collectifs régionaux. Le rapport entraîna quelques années plus tard la constitution de huit organisations régionales autour du catalogue collectif. La "National Central Library" avait à faire face, avant la 2ème guerre mondiale, à 100 000 demandes par an. Elle servait de centre pour les prêts internationaux.

#### PAYS-BAS

Au Pays-Bas, les bibliothèques savantes et la "Bibliothèque Royale" néerlandaise - considérée comme la bibliothèque nationale des Pays-Bas - ont pratiqué de bonne heure une politique de prêt très libérale.

D'où en 1919, le "Catalogue Collectif du Docteur P.C. Uolhuysen" visait surtout l'amélioration d'un système de prêt déjà existant. On remarquera qu'il avait été influencé par l'exemple Allemand du Gesamtkatalog. La rédaction de ce premier catalogue collectif fut facilitée du fait de la quasi identité des systèmes de catalogage employés par la Bibliothèque Royale et les Bibliothèques Universitaires et aussi par le fait qu'on imprimait déjà les notices catalographiques.

La "Bibliothèque Royale" crée en 1941 un catalogue collectif des périodiques (C.C.P.), se rapportant à 180 bibliothèques avec environ 100 000 fiches. Ce catalogue se révéla fort utile, consulté fréquemment par des industriels, scientifiques et médecins.

Tous ces catalogues firent de la "Bibliothèque Royale" non seulement un centre national de prêt, mais aussi un centre national d'échanges avec l'étranger.

Hormis les catalogues de la "Bibliothèque Royale", il existait un important catalogue collectif à la "Technische Hogeschool" (Institut de Technologie) de Delft, désigné sous le nom de "Catalogue technique central (C.T.C.)", créé en 1928 et destiné aux lecteurs des publications scientifiques de l'Institut. Ce catalogue comprenait 160 000 fiches et 65 bibliothèques avaient participé à son élaboration.

## SUISSE

La Suisse s'est inspirée des exemples Allemands et des Pays-Bas. Le haut degré d'autonomie a retardé la coopération entre bibliothèques au niveau fédéral. Ce n'est donc qu'en 1928 qu'un catalogue collectif "fédéral" a été mis en chantier.

Cependant il existait à Genève, Zurich et à Bâle des catalogues collectifs locaux.

C'est seulement en 1926 que Marcel Godet établit le catalogue collectif national, qui était à l'examen depuis 1905. En 1956, le catalogue regroupait 350 bibliothèques, disposait de 2 millions de fiches et recevait plus de 35 000 demandes par an.

## ETATS-UNIS

Les premières mesures visant à créer un catalogue collectif national furent prises en 1900. 25 ans plus tard, le catalogue collectif de Washington (Bibliothèque du Congrès) comptait 2 millions de fiches. Grâce aux conditions financières dont il a bénéficié, ce catalogue se retrouva en 1953 avec plus de 10 millions de fiches. Le catalogue prit le nom de "National Union Catalog" en 1948.

Il existait indépendamment de la "Bibliothèque du Congrès" et son "National Union Catalog", des catalogues collectifs slaves, hébraïques, chinois et japonais.

Les Etats-Unis ont eu à confonctionner des catalogues collectifs régionaux. Outre les raisons d'ordre général, une raison particulière aux Etats-Unis explique leur institution, à savoir la possibilité pendant la crise économique des années 30, de trouver de la main d'oeuvre à bon marché pour réaliser toutes sortes de projets dans le cadre du programme dit de la "Work Progress Administration" (W.P.A.). Aussi ont vit se constituer dans toutes les régions de nombreux catalogues collectifs dont le noyau était souvent formé du catalogue sur fiches de la "Bibliothèque du Congrès".

La plupart de ces catalogues ont été abandonnés par manque de moyens financiers. Cependant certains d'entre eux continuèrent de jouer un rôle important : L' "Union Catalog of Philadelphia Metropolitan Area" (Catalogues collectifs des bibliothèques de Philadelphie) fondé en 1936 et qui recensait en 1956 3 à 4 millions de fiches, portant sur les fonds de plus de 170 bibliothèques.

En 1940 il changea de nom pour devenir le "Philadelphia Bibliographica Center" (Centre Bibliographique de Philadelphie), car il se devait de fournir dans cette nouvelle orientation, des informations bibliographiques sur certains sujets.

Le "Bibliographical Center for Research, Rocky Mountains" (Centre bibliographique de Denver) organisé en 1935 grâce à l'aide financière de Carnegie, Corporation. Son catalogue collectif possédait 4 millions de fiches relatives à 50 bibliothèques de la région. Ce service servait de centre de prêt et c'était là même sa principale tâche.

Le "Pacific Northwest Bibliographic Center" (Centre Bibliographique de Seattle) organisé en 1940, financé aussi par la Carnegie Corporation, avait un catalogue qui recensait 4 millions de fiches se rapportant à des fonds de 39 bibliothèques. Comme le Centre de Denver, il servait de centre de prêt entre 160 bibliothèques participantes.

Le "Cleveland Regional Union Catalog" financé par la "Western Reserve University Library" avait été commencé en 1936. Il comprenait plus de 2 millions de fiches représentant les fonds de 43 bibliothèques. Il signalait uniquement l'emplacement des ouvrages.

On notera que les catalogues collectifs américains ont bénéficié d'aides financières d'institutions ou d'entreprises privées qu'on ne trouve nulle part. Ce qui sans doute peut expliquer la "profilération" des catalogues américains.



## CANADA

L'élaboration du catalogue collectif canadien avait été confiée à la bibliothèque nationale, fondée en 1952, et qui n'a commencé à fonctionner officiellement qu'en Janvier 1953.

Avant le démarrage de ce catalogue, on avait procédé à la photographie de plus de 500 000 fiches se rapportant aux fonds de 15 bibliothèques. En 1954 le travail s'étendit aux fonds de 76 bibliothèques réparties sur tout le Canada ; ce qui représentait un total de 2 853 000 fiches

## FRANCE

On ne peut à proprement parler de catalogue collectif en France qu'à la fin du 19ème siècle. Une des principales raisons qui ont causé un certain retard à la France en matière de catalogue collectif, réside dans la centralisation administrative très poussée de la France et la richesse des bibliothèques parisiennes à l'époque. Ce facteur eut pour conséquence le développement de la collaboration et de la coopération interbibliothèques dans la capitale, les entreprises collectives des bibliothèques de province tombant en quenouille.

Il faut cependant signaler l'existence de certaines entreprises collectives non moins importantes qu'ailleurs, telles que le catalogue général des bibliothèques publiques des départements paru de 1849 à 1885 en 7 volumes in quarto qui recensait les manuscrits anciens et modernes et le catalogue des thèses de doctorat soutenues dans les universités françaises en 1884.

Assez tôt la France a connu également des catalogues recensant les fonds des différentes bibliothèques universitaires. En effet, dès 1918, la bibliothèque universitaire de Montpellier avait publié une liste alphabétique de 4 250 périodiques conservés par les bibliothèques universitaires. La bibliothèque de la Sorbonne avait commencé un catalogue collectif en 1934. Ce catalogue fut continué par la bibliothèque nationale à partir de 1939, qui l'a amalgamé avec son propre catalogue des périodiques des bibliothèques de Paris. Ce catalogue est à l'origine du "catalogue collectif des bibliothèques de Paris et des bibliothèques universitaires de province : publications périodiques". En 1958, 28 volumes de ce catalogue étaient publiés.

Nous citerons également le catalogue collectif qu'avait commencé à préparer l'université de Paris en 1936, mais la guerre mit fin à cette entreprise.

Il faut dire aussi, que les différents changements intervenus depuis 1975 au niveau des organes de gestion des outils de la coopération interbibliothèques et de l'automatisation des bibliothèques - du "Bureau d'automatisation des bibliothèques" (B.A.B.) à la "Direction de l'information scientifique" (DIST) en passant par "l'Agence universitaire de documentation et d'information scientifiques et techniques" (AUIDIST) et "la Mission interministérielle de documentation et d'information scientifiques et techniques" (MIDIST) - ne furent pas de nature à promouvoir le développement de la coopération interbibliothèques. On peut alors se poser la question de savoir "qui s'occupe de quoi" ?

(Voir annexe p. 86 )

Il existe également des listes de périodiques plus anciens ou d'ampleur moindre, tel l'inventaire de Léon Bultingaire dont la mise à jour se poursuit depuis 1938 sous l'égide du C.N.R.S. : "Inventaire des périodiques scientifiques des bibliothèques de Paris".

Pour résoudre les problèmes que posent les besoins de listes d'information sur les périodiques, il a été constitué à la Bibliothèque Nationale un inventaire tandis que dans les départements, on procédait à l'élaboration de listes énumérant les périodiques tant français qu'étrangers que possédaient les bibliothèques et centres de documentation des départements. Cet inventaire et ces listes n'offraient que les titres et l'emplacement des publications.

En 1950, 15 000 titres de périodiques étaient recensés, les périodiques français étant recensés par la Bibliothèque Nationale.

Enfin nous parlerons de trois entreprises collectives qui illustrent bien l'effort accompli en France en matière de catalogue collectif : l'inventaire permanent des périodiques étrangers en cours (IPPEC), le catalogue collectif des ouvrages étrangers (CCOE), et les listes départementales.

### Création de l'IPPEC

La confection d'un catalogue collectif donnant l'état des collections étant très longue, dès 1951, le service technique de la "Direction des Bibliothèques de France" prit l'initiative de cette entreprise qu'il limita dans l'immédiat aux périodiques étrangers, périodiques entendu au sens large = (publications en séries), incluant les annuaires, les rapports d'administration ou de gestion, les collections....

En 1953, on établit le fichier de travail en utilisant d'abord les fiches de périodiques déjà faites à la Bibliothèque Nationale pour "l'état sommaire" 1948-1950. Au fur et à mesure de la réception des listes de périodiques en cours, on complète ces fiches ou on en établit de nouvelles. Le fichier alphabétique titres constitué devait être multigraphié. Les premiers essais de multigraphie montrèrent que l'établissement du fichier était long. C'est à ce moment qu'on décida d'imprimer l'inventaire qui était un listing alphabétique des titres de périodiques ; les titres en caractères non latins furent translittérés. On décida que les notices seraient simples, comportant le titre, le sous titre, la ville d'édition, les sigles attribués aux établissements participants et ne comporteraient pas d'état de collection. L'inventaire permettrait alors de savoir quelles bibliothèques recevaient tel périodique pour une année donnée et orienterait les chercheurs. En plus de la liste alphabétique des titres de périodiques, une liste alphabétique des établissements participants compléterait la liste de périodiques et enfin, une liste numérique des sigles attribués aux établissements participants, avec leur adresse et numéro de téléphone ; les sigles numériques ou alphanumériques désignant les établissements sont composés d'un chiffre permettant à lui seul, d'identifier la bibliothèque et éventuellement, d'une ou de plusieurs lettres indiquant d'une part s'il s'agit d'une bibliothèque municipale (M), d'une bibliothèque universitaire (U) ou d'un institut (I) ; d'autre part le ressort académique dans lequel se trouve l'organisme.

### Le catalogue collectif des ouvrages étrangers (CCOE)

Il y a longtemps qu'apparut la nécessité d'un catalogue collectif national, recensant les ouvrages étrangers reçus par les bibliothèques françaises. Ce n'est qu'en 1952 que le service technique de la Direction des Bibliothèques de France créa le "Catalogue collectif des ouvrages étrangers" (C.C.O.E.), en limitant son objet d'une part au recensement des ouvrages édités hors de France, d'autre part aux acquisitions courantes ; on y envisagea aussi le problème d'un catalogue rétrospectif.

On notait dès le départ la participation à l'entreprise, des bibliothèques d'étude relevant de la Direction des Bibliothèques de France : Bibliothèque Nationale de Paris, Bibliothèque Nationale et universitaire de Strasbourg, Bibliothèques Universitaires et bibliothèques des grands établissements scientifiques de Paris (Bibliothèque de l'Institut, Bibliothèque Mazarine, Bibliothèque du Muséum d'histoire naturelle, du Musée de l'Homme), quelques bibliothèques municipales classées et non classées... En 1959 le nombre d'adhérents atteignit 300. Les nouvelles adhésions furent reçues par la "Direction des Bibliothèques de France" qui attribue un sigle à chaque établissement participant et transmet les dossiers au service du catalogue collectif national qui est chargé des mises à jour.

Le C C O E fonctionne à deux niveaux qui sont l'échelon régional et l'échelon national.

A sa création, la "Direction des Bibliothèques de France" a chargé les bibliothèques universitaires des départements, du recensement des ressources en ouvrages étrangers dans leur région académique. La bibliothèque universitaire joue un double rôle : d'une part, elle transmet au catalogue collectif national outre les fiches de ses propres acquisitions, mais aussi les fiches des organismes adhérents de son académie ; d'autre part elle a la charge du catalogue régional.

Le catalogue collectif national relève administrativement de la Bibliothèque Nationale (Secrétariat d'Etat aux universités).

Ce service est chargé de grouper et de classer les fiches d'acquisitions étrangères des bibliothèques de Paris et de province qui participent au catalogue. Pour l'Académie de Paris, il n'a pas été prévu de catalogue régional, ce qui aurait "doublé" le catalogue national. Le service national reçoit les fiches par l'intermédiaire des bibliothèques universitaires. L'envoi de ces fiches est toujours accompagné d'un bordereau mentionnant le nom de l'organisme expéditeur, son sigle, le nombre de fiches jointes et la période qu'elles concernent, la date d'envoi et, s'il y a lieu, la date de transmission de l'échelon régional. Les envois de fiches doivent se faire de façon aussi régulière que possible.

Le C C O E recense les ouvrages et brochures inscrits au registre d'entrée à la date du 1er Janvier 1952 par voie d'achat, de don ou d'échange, édités hors du territoire métropolitain, de l'Algérie et des départements d'outre-mer et ne portant pas la mention du dépôt légal. Il ne recense pas les périodiques étrangers - ressort de l'I.P.P.E.C. - les cartes et plans, les documents iconographiques (estampes et photographies), et les oeuvres musicales.

#### Les listes départementales

Une telle entreprise aurait été une velléité sans le concours des bibliothèques et organismes de documentation locaux. Ainsi, l'entreprise s'étendit aux bibliothèques universitaires, bibliothèques municipales classées et quelques fois aux archives départementales. Les listes départementales de périodiques français et étrangers -outil précieux pour les chercheurs et étudiants provinciaux - furent établies.

Ces listes mirent l'accent sur les périodiques français, car recenser les périodiques français et étrangers dans un répertoire à caractère national qu'on voulait courant et permanent semblait trop ambitieux et risquait de compromettre l'oeuvre à peine commencée.

Dès 1954, sur 92 listes attendues, 82 furent reçues ainsi qu'une mise à jour. C'est en 1956, au cours de la journée d'étude des bibliothèques universitaires, que la décision fut prise de n'effectuer des mises à jour que tous les 2 ans.

Les listes départementales ont été établies dans 92 départements, y compris les territoires de Belfort et les Départements d'Algérie. Le département de la Seine en fut exclu ; le service de l'I.P.P.E.C. est en effet chargé de recenser les périodiques dans ce département.

Chaque liste départementale comporte trois parties : la première est une table des établissements participants, affectés du sigle que leur a attribué la Direction des Bibliothèques de France. La seconde constitue le répertoire des périodiques français et la troisième, les périodiques étrangers. C'est ce dernier relevé qui est utilisé pour l'établissement de l'I.P.P.E.C.

Ces listes présentent un grand intérêt sur le plan départemental et régional. On les distribue non seulement à tous les établissements qui y ont participé, mais aussi aux départements voisins et aux bibliothèques universitaires où elles sont un auxiliaire de première importance pour le prêt interuniversitaire. Leur fonction première est l'orientation des recherches. Elles sont particulièrement utiles dans les départements où la bibliothèque municipale, pauvre en périodiques scientifiques et étrangers, est la seule bibliothèque importante. Elles permettent, outre une fructueuse coopération entre bibliothèques universitaires, municipales et archives départementales, des contacts fort intéressants entre ces établissements.

Les services que pourront rendre ces listes dépendent essentiellement de leur mise à jour.

Les catalogues collectifs ont paru très tôt dans des pays comme l'Allemagne, l'Angleterre, les Etats-Unis où certains facteurs favorables préexistaient : décentralisation administrative poussée, réseau dense de bibliothèques, forte tradition à la coopération. Les pays industrialisés où l'information a "besoin de circuler" ont élaboré très tôt aussi des catalogues collectifs. Ces catalogues sont apparus en premier pour les documents les plus rares et précieux (incunables) ou les plus coûteux, les documents étrangers et spécialisés dans les domaines de pointe.

#### DIFFERENTS TYPES DE CATALOGUES COLLECTIFS

L'origine du catalogue collectif est le fichier traditionnel. Il existe différents types de catalogues collectifs : catalogues généraux et catalogues spécialisés ; plusieurs critères peuvent présider à leur élaboration : critères géographiques selon la répartition des bibliothèques participantes, nature des documents recensés, différentes sections d'une bibliothèque.

##### a - les catalogues collectifs locaux

Ils existent le plus souvent dans la bibliothèque centrale d'une université ou d'un institut d'enseignement supérieur ou technique. On y trouve une fiche descriptive de chacun des ouvrages conservés par les facultés, les instituts, les laboratoires de l'établissement.

Ils ont l'avantage de permettre des contacts entre les différents responsables des bibliothèques participantes, contact si utile dans le métier de bibliothécaire. En outre le catalogue collectif local peut orienter les bibliothèques sur les achats à effectuer. L'utilisateur peut aussi se renseigner plus rapidement en un point central, sur les fonds des bibliothèques locales. Dans une certaine mesure, il permet et facilite la réalisation d'un programme plus vaste. Ces genres de catalogues doivent être précis et exhaustifs.

##### b - Les catalogues collectifs régionaux

Ils sont beaucoup plus nécessaires dans les pays vastes que dans les "petits" pays tels que la Suisse ou les Pays-Bas.

Ils offrent les mêmes avantages que les catalogues collectifs locaux. Ils fournissent les informations aussi rapidement que les premiers ; leur grand handicap risque d'être le problème de personnel et de l'outillage technique nécessaire. Ils sont les meilleurs catalogues pour ce qui est de la France.

### c - Les catalogues collectifs nationaux d'ouvrages

Il n'en existe pas beaucoup, en ce qui concerne les ouvrages, sans doute à cause de la couverture géographique qu'ils se fixent comme ambition. Leur réalisation demanderait beaucoup de moyens financiers, humains et matériels. Il faut signaler qu'il est parfois souhaitable d'associer l'établissement des catalogues régionaux à l'organisation simultanée ou future d'un catalogue collectif national. Aussi faut-il, lorsqu'on rédige des notices pour un catalogue régional, réserver une copie pour le catalogue national. Quant aux catalogues collectifs internationaux de caractère général, il n'en existe pas encore, car ils demeurent une entreprise trop ambitieuse.

### d - Nature des documents recensés

#### Périodiques

Les catalogues collectifs peuvent porter uniquement sur les périodiques nationaux, ou ne recenser que les périodiques étrangers reçus dans les bibliothèques du pays, encore que dans ce dernier cas, ils peuvent comporter une section spéciale qui recensera les périodiques provenant d'un seul pays, ou édités dans une seule et même langue. C'est dans le domaine des périodiques étrangers que les catalogues collectifs sont, sans emphase, les plus utiles : ils permettent de localiser des documents souvent difficiles à atteindre, surtout les périodiques rares ou très spécialisés.

Ils peuvent également ne recenser que les publications concernant un ou plusieurs domaines de la recherche.

Etant donné que ce sont principalement les publications récentes, parfois uniquement les périodiques en cours qui intéressent les usagers d'une bibliothèque, les catalogues de périodiques sont quelques fois "soumis" à une limitation chronologique. Ainsi les listes qu'ils offrent ne remontent pas en général très loin et ne couvrent pas plus de 50 ans.

Les catalogues collectifs de périodiques sont les plus répandus et leur utilité est beaucoup plus évidente par rapport aux autres catalogues. En plus de cette utilité, ils se périment moins rapidement que les catalogues de livres.

#### Ouvrages

Tout comme les périodiques, les catalogues collectifs peuvent porter sur des ouvrages du pays, soit sur des ouvrages étrangers.

#### Manuscrits

Il existe également des catalogues collectifs de manuscrits ou d'incunables. Les catalogues sont surtout utiles pour les chercheurs historiens, candidats au doctorat qui savent combien de problèmes se posent quant à la localisation de ces documents, du fait de leur rareté ou ancienneté.

#### Sections de bibliothèques

Certaines bibliothèques peuvent décider de mettre les ressources d'une même section en commun. Le catalogue ainsi confectionné permet d'offrir un plus large éventail de documents à leurs usagers et permet à ces bibliothèques de coordonner leurs achats, d'aider à trouver une publication, de faciliter les prêts, de fournir les renseignements bibliographiques.

### IDENTIFIER, AIDER A TROUVER UNE PUBLICATION

L'objectif premier d'un catalogue collectif est de localiser les publications, d'aider à les trouver. Ce rôle commande en définitive l'organisation et la structure du catalogue. Il permet aussi d'identifier les publications, grâce aux notices et aux collectivités éditrices qui sont signalées.

### FACILITER LES PRETS

Le catalogue collectif favorise et développe le prêt interbibliothèques ainsi que le prêt aux particuliers ; ce rôle est d'ailleurs intrinsèquement lié au premier. Le catalogue collectif devient alors un intermédiaire entre les bibliothèques participantes.

Il faut dire que les centres nationaux de prêt risquent de supplanter les catalogues collectifs dans ce cas. Un certain nombre de catalogues collectifs jouent tous ces rôles à la fois.

### COORDONNER LES ACQUISITIONS

Les catalogues collectifs sont très précieux pour coordonner la politique d'achat de documents, partant de combler les lacunes que peuvent présenter les fonds des bibliothèques participantes. L'économie qui en résulterait d'ailleurs peut être un argument de poids pour décider de la création ou de la mise à jour du catalogue.

Le catalogue collectif peut être très utile quand il s'agit de documents coûteux, de livres rares achetés d'occasions, d'abonnements aux périodiques, représentant le gros des acquisitions.

### FOURNIR DES RENSEIGNEMENTS BIBLIOGRAPHIQUES

De même que les catalogues imprimés des grandes bibliothèques peuvent souvent jouer le rôle de bibliographies, il est possible de concevoir un catalogue collectif imprimé sous forme de livre qui serve à cet usage.

Si d'ordinaire les éléments d'une bibliographie nationale courante sont rassemblés par la "Bibliothèque Nationale" grâce au dépôt légal, il est bien plus difficile d'établir une bibliographie nationale retrospective. En pareil cas, le catalogue collectif peut servir de point de départ. Il importe avant tout d'uniformiser les règles de catalogage.

Le catalogue collectif permet l'unification des règles de catalogage, ne serait-ce qu'au niveau des bibliothèques participantes. Il doit permettre une plus grande commodité d'accès à l'information.

En l'absence de normes ou codifications stricto sensu pour la confection et le fonctionnement des catalogues collectifs, certains principes fondamentaux doivent être pris en compte. Ces principes consistent à ne rendre obligatoire aucune adhésion au catalogue. Il faut en outre toujours choisir la bibliothèque la mieux indiquée pour la gestion et l'administration du catalogue ; il ne faut pas alourdir le système en associant trop de bibliothèques, mais savoir associer les bibliothèques qui ont un fonds riche et accessible.

## 2.1. Evolution et rôle

Durant ces dix dernières années, des exigences nouvelles sont apparues, interdisant souvent le parachèvement des tâches envisagées, il y a quelque 20 ans, dans des perspectives désormais dépassées.

L'inflation documentaire est devenue un fait sans précédent, rendant de plus en plus délicate la réalisation d'entreprises collectives nationales ou internationales.

Les lacunes des catalogues actuels sont des plus notoires alors que les besoins d'information augmentent sans cesse. On remarquera également que les inventaires nationaux sont souvent incomplets quant aux données recensées (I.P.P.E.C.). Enfin, ces catalogues sont mal adaptés à une redistribution des informations recueillies par secteur géographique ou intellectuel.

Le problème de l'information est devenu complexe d'autant plus que de nouveaux besoins sont nés, notamment le développement régional par la diversification des activités à ce niveau, faisant apparaître la nécessité d'une meilleure connaissance des ressources locales ou régionales et d'une coordination des entreprises de localisation documentaire. Il faut noter que 20 % d'information immédiatement accessible est ignorée, et par suite sous employée à ce niveau.

Une des innovations de ce siècle est la création de plus en plus de centres spécialisés dans des domaines d'activités très variés et disséminés dans un secteur géographique plus ou moins vaste. Ces centres manifestent désormais des exigences documentaires accrues. C'est le cas entre autres des Chambres de commerce, des Centres régionaux de documentation pédagogique (C.R.D.P.), les grandes entreprises industrielles (cf le rôle de Rhône-Poulenc dans la Région Lyonnaise). Les exigences imposent la mise en place d'un réseau d'information et d'échange fondée sur des moyens de localisation et de transmission dynamique et efficace.

La pression des besoins et l'urgence de la situation ont conduit à l'automatisation des procédures destinées à l'édition et à la gestion soit : de catalogues collectifs sectoriels nationaux (catalogues des sections médecine) ou de catalogues collectifs locaux ou à vocation régionale (AGAPE à Nice, CACOLEP à Rennes) ou enfin des listes départementales remises à jour (Grenoble).

Afin de parfaire cet effort, les bases de ces opérations collectives ont été mises en place au plan international. Ainsi les règles de normalisation de la description bibliographique ont vu le jour : ISBD (M) et ISBD (S) ; l'attribution de numéros internationaux standardisés aux publications en séries (ISSN) selon les règles de l'ISDS (International serial data system).

Des études approfondies ont été menées sur les formats d'échange d'information tel que l'intermâc (S) en relation avec les normes précédentes.

Les premières bases de données normalisées (CIEPS <sup>\*</sup>) sont désormais constituées et sont utilisables soit sous leur forme imprimée, soit par interrogation de base d'identification.

Deux des derniers nés en matière de catalogues-coopération interbibliothèques en France sont le CANAC (Catalogage national centralisé) et le CAPAR (catalogage partagé).

Le premier s'inscrit dans un projet mondial, le Contrôle bibliographique universel (CBU) qui est l'expression, sous une autre forme, du vieux rêve de catalogue universel. Il porte sur les ouvrages français. Dans ce projet, chaque pays catalogue ses propres éditions une fois pour toutes au bénéfice de la communauté mondiale. Les bibliothèques abonnées communiquent au CANAC la liste des ouvrages qu'elles ont acquis et reçoivent des fiches adaptées à leurs différents catalogues. Les commandes de chaque bibliothèque étant également mises en mémoire, le système permettra ultérieurement la confection rapide de catalogues complets ou sélectifs propres à chaque bibliothèque et aussi de catalogues collectifs régionaux ou nationaux.

Créé en Juin 1975, le système CANAC se limite pour le moment à l'impression et à l'envoi de fiches de catalogues.

Quant au système CAPAR, on peut affirmer sans emphase, que c'est l'expression la plus pure de la coopération interbibliothèques.

Le système consiste à relier les bibliothèques participantes par des terminaux à une mémoire centrale d'ordinateur où sont stockées les notices catalogographiques de l'ensemble des ouvrages de chacune d'elles. Avant de cataloguer une nouvelle acquisition, la bibliothèque interroge l'ordinateur. Si le livre est déjà entré en mémoire, la notice catalogographique apparaîtra sur l'écran du terminal, et la bibliothèque commandera un jeu de fiches pour ses catalogues. Si la notice n'existe pas encore, la bibliothèque procédera au catalogage et à l'indexation de l'ouvrage dont la notice sera immédiatement intégrée à la mémoire centrale et sera donc disponible pour l'ensemble des bibliothèques reliées au réseau.

Cependant, l'automatisation de la Bibliographie de la France et la production hebdomadaire d'une bande magnétique enregistrant l'ensemble de la production éditoriale française rendait le CAPAR inutile pour les livres français qui font l'essentiel des achats des bibliothèques publiques. Lancé à titre expérimental en 1975, le CAPAR n'a jamais démarré que sur le papier.

Le rôle des catalogues collectifs n'a pas fondamentalement changé à l'heure actuelle. Mais étant donné la situation "inflationniste de la documentation" des impératifs leurs sont assignés à savoir qu'ils doivent permettre d'identifier et de localiser les documents avec précision, être rapides et commodes d'accès. Ils doivent aussi faciliter la répartition homogène des fonds recensés et coordonner les dépenses par la coordination des acquisitions et la suppression des doubles emplois ; partant permettre une meilleure gestion technique et financière des fonds. Leur existence doit autoriser la création de services d'orientation et d'information et l'extension corrélative des prêts nationaux et internationaux. Enfin, ils suscitent l'unification des règles de catalogage, la normalisation et par là même, depuis quelques années, ils permettent l'automatisation.

## 2.2. Apport de l'automatisation

L'ordinateur ayant envahi tous les secteurs de travail, il était donc normal et souhaitable que l'usage s'étende aux bibliothèques.

Mais pourquoi automatiser le fonctionnement d'une bibliothèque ?

Les progrès techniques doivent d'abord servir aux usagers et permettre une meilleure orientation du travail des bibliothécaires, c'est-à-dire vers une nouvelle direction. Il y a aussi le fait que l'emploi des ordinateurs dans les bibliothèques et centres de documentation n'est possible que dans des domaines distincts : l'automatisation des opérations de gestion et la recherche documentaire.



En France, l'automatisation s'est surtout portée sur la gestion des périodiques. Plusieurs raisons justifient ce choix : c'est dans ce domaine d'une part que les besoins de catalogues étaient les plus urgents ; d'autre part, les opérations répétitives faites manuellement dans la gestion des fonds de périodiques et pour l'établissement de catalogues collectifs fréquemment mis à jour étaient fastidieuses, voire irréalisables. Il faut aussi dire que le périodique est la catégorie de document ou les catalogues collectifs sont les plus nécessaires, à cause du coût des abonnements, de la difficulté de localiser les collections et de la rareté de certains titres.

La réalisation d'un système automatisé de gestion des périodiques doit s'inscrire dans un vaste système d'information. L'automatisation des bibliothèques comporte trois volets qui sont : la constitution du fichier national centralisé, le développement du réseau informatique de bibliothèques portant aussi bien sur le catalogue national centralisé que sur les réseaux documentaires, la mise à la disposition des bibliothèques, d'outils d'aide à la gestion.

C'est en 1971 que la Direction des Bibliothèques créa un service spécialisé dans les problèmes liés à l'informatique : le Bureau d'Automatisation des Bibliothèques (B.A.B.) du fait de l'accroissement massif et rapide des titres recensés par l'I.P.P.E.C. (20 % entre chaque édition). Le B.A.B. a été intégré en 1975 à la Division de la Coopération et de l'Automatisation (D.I.C.A.) créée à cette date, chargée de coordonner les activités informatiques des bibliothèques dépendant de l'Etat. De ce fait il a été amené à connaître les opérations de développement de systèmes locaux aptes à gérer automatiquement les fonds de périodiques. La vocation de la D.I.C.A. était de réaliser un système national de catalogage à l'aide du réseau informatique des bibliothèques.

Afin de mieux appréhender les apports de l'automatisation dans la gestion des périodiques, nous verrons deux systèmes en France de gestion automatisée de périodiques : le système algorithme de gestion appliquée aux périodiques AGAPE) et le système du catalogue des périodiques informatisés (CPI).

#### Le système AGAPE

Le système AGAPE fonctionne avec huit fichiers qui se répartissent comme suit :

- Trois fichiers contenant les listes d'adresses des enregistrements classés par ordre alphabétique. Ce fichier permet de regrouper les titres de tous les périodiques dans une ou plusieurs bibliothèques.
- Deux fichiers auxiliaires de travail
- Le fichier des adresses des participants et des fournisseurs
- Deux fichiers principaux dont l'un renferme les informations relatives à chaque titre (numéro séquentiel d'enregistrement du périodique, titre, lieu d'édition, périodicité, les sujets, l'ISSN). L'autre renferme les données permettant de traiter les problèmes de gestion propres à chaque bibliothèque (numéro d'enregistrement du périodique, code bibliothèque, numéro de code du fournisseur, description de la collection, lieu de rangement, numéro d'exemplaire de la collection, prix).

Certaines difficultés existent néanmoins au niveau de la mise à jour : la saisie de l'information et surtout le support de saisie posent des problèmes. La solution des cartes perforées a été choisie pour résoudre cet handicap, seulement ce mode de saisie est assez contraignant, obligeant à avoir recours à un bordereau de catalogage, et comporte beaucoup de risques d'erreurs. Un autre problème se présente au niveau de la saisie des informations. Etant donné que plusieurs bibliothèques interviennent dans l'élaboration des fichiers, il faut donc coordonner la saisie des données, car le même titre peut se retrouver dans plusieurs bibliothèques.

La solution a été de donner un ordre de priorité aux différentes bibliothèques. La première entre tous ses titres dans une première phase. On édite alors une liste des titres se trouvant dans cette bibliothèque. Cette liste est transmise à une deuxième bibliothèque qui pointe ses titres communs avec la première et crée un bordereau spécifique où seules apparaissent les données spécifiques à cette bibliothèque.

Le système complet doit comprendre, dans son évolution, sept modules : création et mise à jour des fichiers, édition de catalogues et de listes, réabonnements, traitement des factures, statistiques, réclamations, bulletinage. Seuls les trois premiers modules fonctionnent. Le système AGAPE permet, dans son état actuel, d'éditer des catalogues pour l'ensemble des bibliothèques participantes (catalogue collectif global), par groupe d'établissement (catalogues collectifs partiels), par établissement ou selon des critères bien définis, par exemple par sujet ou par pays d'édition pour chaque centre ou groupe de centres. Ces catalogues ont l'avantage d'avoir une notice complète où apparaît pour chaque titre : le titre, le sous titre, la ville et le pays de publication, s'il y a lieu, les notes sur les changements de titres ou renvois. Des informations concernant les collections dans les différentes bibliothèques sont également fournies, c'est-à-dire le sigle de la bibliothèque, la cote dans la section considérée, les années de départ et éventuellement de fin des collections, l'indication des lacunes (LAC).

AGAPE permet aussi d'obtenir pour chaque bibliothèque, la liste des titres soit totale, soit présentant certains caractères communs, par exemple, de provenance ou de lieu de rangement, d'écrire des lettres de réabonnements à chaque fournisseur pour chaque bibliothèque. Il offre le moyen de dresser certaines statistiques, notamment le décompte des titres français ou étrangers arrêtés, achetés ou obtenus par don ou échange dans chaque bibliothèque. Il faut noter qu'il peut créer automatiquement les bordereaux I.P.P.E.C. pour chaque bibliothèque. Les mises à jour, notamment de la zone renvoi des titres existants, sont faites automatiquement lors de l'entrée des nouveaux titres.

AGAPE peut être accessible en conversationnel. Ce logiciel a été développé pour simplifier la mise à jour de l'état des collections et pour permettre de localiser plus rapidement les périodiques d'un même groupe. Pour se faire, le système offre deux types de commandes :

- commandes dites "opératoires" qui déterminent le type de commande que l'on désire effectuer.
- commandes de saisie qui définissent la donnée sur laquelle va porter la saisie.

La recherche d'un périodique à l'intérieur d'un groupe peut s'effectuer à partir du numéro d'enregistrement (quand ce numéro est connu), de l'ISSN ou des premiers mots du titre.

Le logiciel dit "en continu" installé à l'Isle-d'Abeau, permet l'interrogation successive de tous les groupes existants.

Le logiciel AGAPE permet aussi le traitement en différé des données, la saisie, les corrections et l'édition de catalogues ou de listes des périodiques répertoriés par seize groupes régionaux ou thématiques, c'est-à-dire plus de 120 000 collections.

Les trois formes d'AGAPE citées plus haut ne tiennent pas compte des titres des autres groupes. On logiciel baptisé SUPER CATI (Super parce qu'il coiffe l'ensemble des groupes et Cati pour CATalogue des TITres) permet à l'ensemble des participants de profiter du travail de chacun d'entre eux et surtout faciliter l'orientation pour la localisation des périodiques. Ce logiciel a pour but la constitution d'un fichier unique CATISUP regroupant l'ensemble des titres de chaque groupe.

L'organisation hiérarchisée du système AGAPE permettra la participation de chaque groupe à la collecte des informations pour l'enrichissement du fichier commun.

Le système AGAPE a été conçu pour des besoins locaux, donc avec certaines contraintes d'organisation. Une des principales contraintes vient du fait que l'ISSN, prévu dans les enregistrements, n'est pas utilisé comme argument de gestion. Il importe donc d'organiser les utilisateurs d'AGAPE en groupe afin de gérer le numéro d'enregistrement des titres, préalable à tout traitement informatique, ceci afin d'éviter une affectation de doubles codes qui auraient pour inconvénient, de détruire les notions d'appartenance collective.

La résolution de ce problème pourra être un pas très utile vers l'institution du réseau national et partant, la création du catalogue collectif national.

### Le système CPI

Le système actuel du CPI repose sur deux séries de programmes. Ces deux programmes : Mise en ordinateur d'une notice de périodique (ou MONIQUE) et Correction par modification ou radiation de notices (ou CORMORAN) permettent d'obtenir et de mettre à jour le fichier de base NOTICE. D'un jeu de programmes, le système peut effectuer des sorties à partir du fichier de base.

Le programme MONIQUE constitue le fichier de base NOTICE sur bande magnétique. A partir des données brutes du fichier DONNEE, MONIQUE structure la notice grâce à la ponctuation et à une codification. Les étapes principales de ce programme sont : l'affectation d'un numéro séquentiel, la vérification de l'ISSN, la constitution de l'argument de tri, la création d'une notice de collectivité si nécessaire, l'organisation de la zone de localisation avec notamment le décompte du nombre de localisations, la normalisation des sigles IPPEC, le comptage du nombre de caractères des sous zones état de collection et cote de bibliothèque.

Le fichier DONNEE est un fichier séquentiel. Il comporte des enregistrements d'entrée qui comprennent l'ISSN, le titre du périodique, la collectivité éditrice, le lieu d'édition : pays, ville (seulement pour la France), histoire bibliographique limitée au 1er titre précédant et au 1er titre suivant, la localisation (sigle IPPEC, état de collection, cote du périodique à la bibliothèque).

Le fichier NOTICE est lui aussi séquentiel. Il comprend le numéro, le pays, le sujet, l'ISSN en plus du titre propre, la collectivité éditrice, le pays, la ville, le titre précédent, le titre suivant, la localisation (partie alphabétique et numérique du sigle, état de collection, cote...). Il n'existe qu'un paramètre, celui du numéro du dernier enregistrement créé dans le fichier de base.

Le programme CORMORAN quant à lui, a pour objet la mise à jour du fichier de base. Cette mise à jour peut porter sur la modification ou l'ajout de tout ou une partie d'une localisation, la suppression d'une notice, la correction dans la zone de titre, l'ajout d'ISSN...

CORMORAN lit le fichier NOTICE et le recopie en apportant les modifications lues dans le fichier CORRECTN qui est lui aussi séquentiel et porte sur la partie numérique du sigle, la mise à jour, l'ajout de l'état de collection, de l'ISSN...

Il existe dans le fichier CORMORAN une carte de paramètre, commandant le listage de contrôle.

Chaque programme du système peut produire deux sortes de listes :

- le listage de travail permettant les mises à jour et les vérifications.
- le catalogue

Le système produit la liste ou le catalogue alphabétique de l'ensemble du fichier (CATALPA ou CATalogue des Périodiques par ordre Alphabétique), la liste alphabétique de chaque bibliothèque (PERSIL ou liste des PÉRIodiques par Sigles de Localisation), la liste des titres possédés par plusieurs bibliothèques en un seul ordre alphabétique suivant une ou plusieurs lettres du sigle donnant ainsi un catalogue géographique (PETREL ou PÉRIodiques TRIés par ÉLéments du sigle), la liste des titres possédés par plusieurs bibliothèques en un seul ordre alphabétique lorsque PETREL ne peut pas être utilisé (GROUSE ou liste d'un GROUpe de SiglEs).

Il existe un certain nombre de programmes à usage interne dont un offre par exemple la liste des statistiques sur les données.

C'est depuis 1971 que la Bibliothèque Interuniversitaire de Grenoble a commencé l'édition du CPI à partir du fichier ordinateur. La 1ère édition du CPI est parue en 1976 (13 375 notices) ; elle comportait pour chaque notice : titre, collectivité, lieu d'édition, 1er titre précédent, 1er titre suivant, localisation (sigle IPPEC, état de collection). La 2ème édition est parue en 1979. Elle comportait comme élément supplémentaire, l'entrée à la collectivité dans le même ordre que les titres et certains ISSN.

Le CPI regroupe actuellement 528 centres, recensant 26 009 titres. Il n'est pas encore accessible en conversationnel comme le système AGAPE.

Ces deux systèmes ont jusqu'à présent fonctionné parallèlement, pour ne pas dire concurremment.

Le Service des Bibliothèques et la Direction du livre essaient de rapprocher ces 2 systèmes. De ce rapprochement, voir même la fusion, dépendra peut-être la réalisation du catalogue collectif national.

L'apparition des bases de données accessibles en conversationnel a constitué un événement important pour la documentation. Désormais l'accès aux références pertinentes n'est plus le problème majeur d'une recherche bibliographique qu'on peut résumer en 3 phases : recherche et obtention des documents secondaires, dépistage et localisation des documents primaires à partir des documents dépistés, accession au document lui-même. Le dépistage peut faire perdre beaucoup de son efficacité à la recherche. Les instruments traditionnels (catalogues, collectifs ou non, répertoires...) ne reflètent que très rarement l'état des collections, surtout les périodiques. Quant à l'accession au document - liée à la qualité du dépistage et de la localisation des documents - les délais peuvent être longs quand on a recours au prêt interbibliothèques traditionnel. L'emploi de l'informatique et surtout de la télématique peut améliorer ces deux phases de la recherche.

En effet la télématique offre aux participants à un catalogue collectif la possibilité d'accéder directement aux fichiers et de tenir constamment à jour l'état des collections, d'interroger directement les fichiers afin de localiser plus rapidement une revue à partir de l'ISSN ou du titre.

On ne saurait passer sous silence le manque d'un catalogue collectif national de périodiques. Pour rendre des services réels et efficaces aux chercheurs, enseignants et étudiants ce catalogue est des plus nécessaires. L'ordinateur ayant acquis droit de cité dans les bibliothèques, ce catalogue devrait être accessible en conversationnel, avoir un format simple avec les éléments nécessaires et suffisants pour l'identification - ceci impliquant l'adoption de règles de catalogage communes - permettre d'éditer des catalogues imprimés de façon périodique ou des listes à la demande. Dans ce but, une saisie en typographie riche avec au minimum les caractères minuscules et accentués du français est nécessaire.

Ce catalogue devrait aussi permettre d'avoir des sorties classées suivant le système international, c'est-à-dire sans tenir compte des articles et autres mots vides. Ceci serait très utile dans les sections scientifiques et médicales.

## CONCLUSION

Les catalogues collectifs sont une des conditions d'existence et de développement de la coopération interbibliothèques .  
Décentralisation administrative réseau de bibliothèques , tradition à la coopération sont des facteurs qui favorisent leur constitution .

Le développement des réseaux de téléinformatique permet désormais à tout organisme documentaire , équipé d'un terminal , d'interroger directement n'importe quelle base ou banque de données , quelque soit sa localisation .

Il faut noter à ce propos l'existence en France d'une centaine de bases et banques de données accessibles en conversationnel par les bibliothèques françaises ( cf les réseaux TRANSPAC en France , EURONET pour la Communauté économique européenne ) .

Des efforts sont entrepris en France pour définir et mettre sur pied une politique nationale d'accès aux documents . Le premier objectif d'une telle politique devrait être la constitution d'un catalogue collectif national automatisé . Cela signifie que , cinq minutes après qu'une bibliothèque du réseau a enregistré un document , toutes les autres bibliothèques de ce réseau peuvent le localiser . Le catalogue collectif offre alors un accès " convivial " à l'informati-  
-que .

L'I.P.P.E.C. automatisé actuellement et accessible en conversationnel. Selon le souhait de Mr Chauveinc, responsable à la Bibliothèque Nationale du service de coopération, sera étendu aux périodiques Français.

La réalisation du catalogue collectif national sera facilitée par l'existence de catalogues collectifs régionaux qui sont d'ailleurs les meilleurs en France.

LISTE COMMENTEE DE CATALOGUES COLLECTIFS

EDITEUR

Centre bibliographique National.

TYPE

Catalogue collectif national de bibliothèques, mais sélectif, ne touchant pas toutes les bibliothèques du pays, et on n'y trouve que les livres étrangers acquis postérieurement à 1952 et ne portant pas la mention de dépôt légal en France.

Recense le fonds de 450 bibliothèques publiques et privées.  
3.000.000 de fiches (800 000 titres).

NOTICES

Sur fiches. Le C C O E en compte actuellement 3 millions environ, dont les 3/4 d'"unica". Il en intercale 170 000 par an. Les fiches permettent la localisation grâce à des sigles et l'identification, dans la mesure où elles comportent des notices catalographiques complètes et normalisées.

La consultation s'est faite longtemps par courrier et par téléphone ; depuis peu le télex est installé. Le C C O E reçoit 20 000 demandes par an en moyenne.

CLASSEMENT

Ordre alphabétique auteurs et titres. Le service central a des difficultés pour uniformiser les vedettes.

UTILISATION

Il est très utilisé pour les recherches d'ouvrages étrangers, en conjonction avec le prêt inter. Il est très souvent utilisé par les bibliothèques universitaires, qui font une grosse consommation d'ouvrages étrangers. Son utilité est primordiale pour les ouvrages étrangers épuisés ou rares, que l'on ne peut plus se procurer que par le prêt (importance de la fonction localisatrice). Les réponses sont très rapides, à tel point qu'il est souvent plus pratique de s'adresser au C C O E national que de faire le tour des bibliothèques de l'Académie.

Ne pas oublier que 1952 est la date de départ du fichier et non pas une date bibliographique : on trouve dans le C C O E des livres étrangers anciens à partir du moment où ils ont été acquis postérieurement à 1952, même s'ils ont été édités avant cette date. On y trouve également les notices du Catalogue de Montpellier contenant les ouvrages étrangers. Il faut regretter l'abandon très rapide des C C O E régionaux dans certains B U surchargés, le retard de certaines bibliothèques et l'embouteillage des services du C C O E à Paris, dû au manque de personnel et à l'exiguïté des locaux, l'absence enfin d'outil similaire pour les ouvrages français.

VOIR AUSSI

I.P.R.E.C. (pour les publications en série étrangères) et le Catalogue de Montpellier.

CATALOGUE COLLECTIF DES OUVRAGES SCIENTIFIQUES  
.....

<u>EDITEUR</u>	Bibliothèque de l'université de HAUTE ALSACE, section sciences, Mulhouse.
<u>PARUTION</u>	1975.
<u>TYPE</u>	Catalogue collectif d'ouvrages scientifiques (sur fiches). Porte sur les fonds de 12 bibliothèques de laboratoires, instituts et centres de recherches soit 7000 ouvrages répertoriés de 1970 à 1981.
<u>NOTICES</u>	Classement alphabétique auteurs-titres. Conformes à la norme NZ 44-050.
<u>CLASSEMENT</u>	Alphabétique auteurs et titres.
<u>UTILISATION</u>	Localise les ouvrages recensés. Couvre les domaines de la chimie, physique et du textile et toutes les matières annexes pouvant s'y rattacher. Il existe un catalogue alphabétique des matières pour les ouvrages postérieurs à 1970.



CATALOGUE DE MONTPELLIER ou LISTE ALPHABETIQUE DES BIBLIOTHEQUES UNIVERSITAIRES  
.....  
puis NOUVELLES ACQUISITIONS DES BIBLIOTHEQUES UNIVERSITAIRES  
.....

- EDITEUR Bibliothèque universitaire de Montpellier
- PARUTION Couvre 1893 à 1933 ; annuel. Il y a un "trou" entre 1913 et 1925
- NOMBRE DE VOLUMES 22 volumes
- TYPE Catalogue collectif de bibliothèques universitaires. Porte sur 6 (origines) à 24 (disparition) bibliothèques universitaires.
- NOTICES Courtes, signalétiques, localisatrices. Mention d'abord des cotes de l'ouvrage considéré dans chaque établissement puis seulement du sigle de la bibliothèque
- CLASSEMENT Ordre alphabétique des auteurs jusqu'en 1913  
Après 1913, volume 1925 avec changement de classement : adoption d'une classification systématique d'origine suédoise.
- SUPPLEMENT "Liste alphabétique des publications périodiques" : donne l'état des collections en 1918 avec mention des périodes couvertes, lacunes... un volume. Recense 4 250 périodiques reçus par 17 bibliothèques universitaires.
- UTILISATION Permet la localisation d'ouvrages parus avant 1913 : utilisé pour le prêt inter.
- VOIR AUSSI C.C.O.E.

.....  
 fait suite à : "Catalogue général des bibliothèques publiques des départements"  
 paru de 1849 à 1885 en 7 vol. in 4to)

EDITEUR

Plon jusqu'en 1933 ; Bibliothèque Nationale à partir de 1951. De très nombreux rédacteurs participent à l'élaboration de ce catalogue.

PARUTION

Paraît à partir de 1885 ; le dernier volume est paru en 1971, mais la série n'est pas close.

NOMBRE DE VOLUMES

Le catalogue se compose actuellement de 33 vol. : séries diverses  
 56 vol. : départements  
 2 vol. de suppléments et tables

TYPE

Catalogue collectif de manuscrits conservés dans les bibliothèques de France (à l'exclusion de la Bibliothèque Nationale). Concerne les manuscrits anciens et modernes ; les manuscrits grecs sont traités dans un catalogue séparé. Est constitué par la juxtaposition du catalogue de manuscrits d'établissements divers.

NOTICES

Descriptives, localisatrices ; mentionnent le n° d'inventaire du manuscrit, son titre éventuel, incipit et explicit, collation.

CLASSEMENT

Par villes et par type d'établissements répartis en plusieurs séries :  
 -Paris : Arsenal, Mazarine, Sainte Geneviève, Chambre des députés...  
 -Archives  
 -Universités (bibliothèques universitaires)  
 -Bibliothèques de la guerre  
 -Instituts  
 -Sociétés savantes  
 -Départements (bibliothèques municipales) 58 volumes

Pour les départements, les villes se succèdent sans ordre. Les collections d'une même ville sont répertoriées dans des volumes différents : par ex pour Lyon, les vol. XXI, XXX, XLI.

Les collections importantes sont présentées dans un cadre systématique : c'est le cas pour Rouen (Série "Départements", vol. I et II) dont les collections sont répertoriées selon le "classement des libraires".

Chaque collection est présentée par un historique des circonstances ayant présidé à sa réunion : par exemple un volume sur l'histoire de l'Arsenal (série "Paris", vol. 8).

INDEX ET TABLES

- Tables générales : une table par collection, avec des entrées-matières (personnes et lieux cités), des entrées de forme (hymnes, chartes ...) et des titres dans un seul ordre alphabétique.
- "Liste des villes dont les collections sont inventoriées dans le catalogue général des manuscrits" (dans le vol. 56 à 58) : renvoie aux séries et aux volumes où sont inventoriées les collections d'une même ville. Cette table renvoie également à l'ancien catalogue en 7 volumes in - 4 ° et au "catalogue des manuscrits grecs des départements".

### SUPPLEMENTS

Ils complètent les différentes séries : fonds non encore inventoriés, nouvelles acquisitions..... A côté des suppléments anciens (par exemple les vol. XL et XLI parus en 1903), 13 nouveaux volumes ont été mis en chantier depuis 1933 :

- Vol. XLIX et L, 1951 : fonds non inventoriés et acquisitions de l'Arsenal ; LI, 1954 : Archives ; LIII, 1962 : manuscrits sinistrés (destruction de la guerre 1939-1945) ; LIV, 1962 : institut de France..
- Catalogue des manuscrits grecs des départements (Paris : Plon, 1886.- 1 vol.) : répertorie 90 manuscrits grecs dans l'ordre alphabétique des villes ; table générale.

### UTILISATION

Permet de retrouver des documents manuscrits sur un sujet... à condition de savoir quelle ville les conserve, ce qui est loin d'être évident. Ainsi, pour obtenir une description de l'Emile de Rousseau ou de la minute du procès de Jeanne d'Arc, il faut savoir à l'avance que ces documents se trouvent à la Bibliothèque de l'Assemblée Nationale (le "répertoire des bibliothèques et centres de documentation" peut donner des orientations de recherche grossières).

La complexité du classement qui disperse les fonds d'une même ville en séries multiples et discontinues est palliée par la "liste des villes..... inventoriées"...

Ce catalogue qui complète les catalogues de manuscrits de la Bibliothèque Nationale renait actuellement après une longue éclipse ; pour être pleinement efficace, il devrait être doté d'un index matières général.

THE NATIONAL UNION CATALOG : a cumulative author list representing Library of Congress  
.....

printed cards and titles reported by other american libraries...

- EDITEUR "The National Union Catalog" a eu plusieurs éditions :
- PARUTION - 1953-1957.- Chicago : American Library Association, 1968.-28 vol; 35cm  
- Supp. 1958-1962.-Idem, 1965.- 54 vol.; 35 cm  
- Supp. 1963-1967.-Idem, 1969.- 71 vol.; 35 cm
- NOMBRE DE VOLUMES Cet ensemble est refondu dans :  
- The National Union Catalog, 1956 through 1967. - Totowa : Rowman and Little field, 1970-1973. - 125 vol. ; 35 cm.
- Pour compléter ce catalogue, la "Library of Congress" met en chantier en 1967 un catalogue des livres antérieurs à 1956 à partir de 13 millions de fiches...  
- The National Union Catalog : pre - 1956 Imprints. - Chicago : American Library Association ; London : Mansell, 1968 - .- 610 vol. prévus ; 554 parus en 1978, jusqu'à "Société Asiatique. Paris".
- TYPE Catalogue collectif général des bibliothèques affiliées à "l'American Library Association" dont "The library of Congress" et les 800 plus importantes bibliothèques américaines et canadiennes. Figurent également dans ce catalogue les périodiques, les atlas, les cartes et les partitions musicales.
- NOTICES Etablies à l'origine sur fiches par les bibliothèques affiliées, elles sont centralisées à la "Library of Congress" ; "The National Union Catalog" est obtenu par photographie et réduction de ces fiches ; très complètes, ces notices suivent des normes anglo-américaines récentes (mais pas ISBD). En plus des zones standard, elles mentionnent : dates de naissance et éventuellement de décès de l'auteur ; indices de la classification de la "Library of Congress", parfois Dewey ; vedettes matières. Les titres ne sont pas abrégés. Enfin, la mention de la (ou des) bibliothèque (s) possédant l'ouvrage est en code alpha-numérique.
- CLASSEMENT Ordre alphabétique auteurs et anonymes. Les titres et noms d'auteurs des ouvrages en caractères non latins sont translittérés et classés en fonction de cette translittération.
- SUPPLEMENT Pour les livres acquis avant 1956, un catalogue est en cours de parution (voir supra "Pre - 1956 imprints").  
Il existe également des suppléments annuels mettant à jour le catalogue depuis 1958 (nouvelles acquisitions)
- UTILISATION Par sa qualité, sa précision et sa richesse, "The National Union Catalog" constitue un remarquable outil de recherche bibliographique, recensant un grand nombre d'ouvrages internationaux de tout genre et de toute forme (atlas, partition ...) ; il est précieux en ce qui concerne la production française. Pour les bibliothèques possédant les éditions les plus récentes, la consultation par ordre d'auteurs est assez pratique, car il n'y a que 2 tranches chronologiques (1956-1967 et pré 1956) dans ce cas. Pour chaque auteur, on peut s'attendre à trouver un nombre considérable de notices, surtout, bien entendu, pour les auteurs anglo-américains. En cela le catalogue s'adresse surtout aux BU ou bibliothèques d'étude dont les acquisitions font une grande part aux ouvrages étrangers et notamment anglo-américains.

BIOMED  
.....

VERZEICHNIS DES BIOMEDIZINISCHEN ZEITSCHRIFTEN IN SCHWEIZERISCHEN BIBLIOTHEKEN =  
REPERTOIRE DES PERIODIQUES BIOMEDICAUX DANS LES BIBLIOTHEQUES SUISSSES

<u>EDITEUR</u>	Groupe de travail pour la documentation biomédicales.
<u>PARUTION</u>	1980
<u>TYPE</u>	Catalogue collectif des périodiques médicaux en cours, suisses et étrangers. Recense 9500 titres de périodiques portant sur les collections de 300 bibliothèques participantes.
<u>NOTICES</u>	Conformes aux normes ISBD (S) Comportent le titre, sous titre, lieu de publication, date de départ et éventuellement de fin des collections, cote, état des collections.
<u>CLASSEMENT</u>	Ordre alphabétique des titres.
<u>TABLES</u>	Liste alphabétique des établissements participants et des sigles.
<u>UTILISATION</u>	Identifie et localise les périodiques recensés. Utile pour les recherches biomédicales.
<u>VOIR AUSEI</u>	Catalogue collectif des périodiques biomédicaux... de la région de Clermont-Ferrand/ Marie-Louise BUFFET, sous la direction de Jacques ARCHIMBAUD.

BRITISH UNION CATALOG OF PERIODICALS : a record of periodicals of the world  
.....

from the 17 th century to the present day, in British libraries (B.U.C.O.P.)

- EDITEUR BUTTERWORTHS, LONDRES
- PARUTION 4 vol. qui donnent l'état des collections en 1955-1958  
Un supplément recense les nouvelles acquisitions jusqu'en 1960 ; il a paru en 1962.  
Des suppléments annuels ont été ensuite publiés dont le dernier couvre 1976
- TYPE Catalogue collectif national de périodiques conservés dans les bibliothèques anglaises. Porte sur 440 bibliothèques. On y trouve des congrès et pas d'annuaire général.
- NOTICES Courtes mais permettent l'identification. La localisation dans la ou les bibliothèques qui possèdent les collections se fait à l'aide de sigles. Etat des collections.
- CLASSEMENT Ordre alphabétique des titres (sans tenir compte des articles),  
- et/ou classement au nom de la collectivité s'il est signifiant,  
- et/ou classement au nom du lieu du siège de la collection s'il est signifiant.  
Nombreux renvois (différents titres d'un périodique, son évolution).  
Vedettes de regroupement.
- INDEX En tête de l'ouvrage liste alphabétique des sigles des bibliothèques avec leur nom, adresse, indication des possibilités de prêt ou de reproduction.
- SUPPLEMENTS A partir de 1964, parution du B.U.C.O.P. : "New Periodicals Tittles" qui indique les nouvelles publications, les changements ou disparitions de titres. Le classement des notices et la composition typographique sont automatisés, d'où rapidité. Peuvent y figurer également des nouveaux titres qui ne sont pas encore suivis par des bibliothèques. La parution est trimestrielle (un fascicule) avec un cumulatif annuel. L'index des sigles des bibliothèques est classé par ordre alphabétique des villes. A partir de ce cumulatif annuel, qui donne les nouveaux titres des périodiques scientifiques, techniques et médicaux.
- UTILISATION Permet l'identification et la localisation des périodiques en Grande-Bretagne. Pratique, car annuel. Sert pour les périodiques français récents ; compense un peu le retard de l'I.P.P.E.C. Classement peu pratique au premier abord surtout dans les suppléments qui n'ont pas la richesse typographique grâce à laquelle, dans les volumes de base, on repère aisément les mots qui servent ou non dans le classement alphabétique.
- VOIR AUSSI I.P.P.E.C. : inventaire permanent des périodiques étrangers en cours  
Verzeichnis ausländischer Zeitchriften und Serien in schweizer Bibliotheken.. (RP 5)

Mais étant donné son prix excessif et faute de place (30 m de rayonnages à prévoir pour le seul "pré-imprints 1956" ...) il n'est pas à la portée de tous les établissements même important ; son acquisition est à envisager dans le cadre de la coopération inter-bibliothèques.

HISTORIQUE : les différentes éditions du "National Union Catalog" font suite au "Catalog of Books represented by Library of Congress printed cards ..." ; (1942 →) ; C'est à partir de 1956 que la "Library of Congress" reçoit les fiches des bibliothèques affiliées à "l'American Library Association". Le catalogue devient alors collectif et change de nom.

La parution du "National Union Catalog pré-imprints" résorbe l'arriéré pour les ouvrages acquis avant 1956 par les bibliothèques associées et dont les fiches n'avaient pas encore été versées au fichier collectif ; lorsque ce catalogue sera entièrement paru, on aura donc un colossal catalogue collectif de l'ensemble des fonds des plus importantes bibliothèques d'Amérique du Nord des origines jusqu'aux ouvrages entrés en 1967.

- EDITEUR** Culture et Civilisation  
Sous la direction de A.COCKX.
- PARUTION** 1960
- NOMBRE DE VOLUMES** 2 vol. de A à J et de K à Z édités en 1965
- TYPE** Catalogue collectif national de périodiques étrangers  
Porte sur les collections de 400 établissements tant universitaires que scientifiques, publiques.  
La notion de périodique est prise dans ce catalogue au sens large (publication en séries) incluant les hebdomadaires, bimestrielles, semestrielles, annuelles, rapports de congrès et symposiums, annuaires...
- NOTICES** Très complètes, comportent le titre précis et complet, sous titre, lieu d'édition, le N° du 1er vol. (tomaison), suivi du millésime (ou n° de série) de la 1ère parution, liste des bibliothèques possédant la revue, renvois des titres récents aux titres anciens, simples ou multiples et réciproquement, indication des lacunes. Les notices donnent aussi les conditions de prêt, durée du prêt, possibilités de reproductions photographiques, heures d'ouverture des établissements.  
Un titre traduit en plusieurs langues est signalé sous le titre cité en 1er lieu et il est fait un renvoi des titres traduits vers le titre retenu.  
Les titres en caractères grecs sont translittérés ; ceux en caractères cyrilliques sont translittérés conformément à la norme ISO/46
- CLASSEMENT** Ordre alphabétique des titres ne prenant pas en compte les articles, les prépositions et conjonctions, certains adjectifs tels que : "kaiserlich, royal, koninklyk"...  
La forme pluriel de certains mots est négligée par ex. : "Abstract Abstracts". Pas de distinction entre certaines graphies archaïques et modernes d'un même mot comme c'est le cas pour : "Bollettino" et "Bullettino" classés pèle-mêle. Les périodiques connus par leurs initiales ou par une abréviation se rangent sous la 1ère lettre de cette abréviation.....
- INDEX** Index des noms de villes, de pays, de régions (apparus dans les titres)  
Index des noms d'organismes ou éditeurs scientifiques (figurant dans les titres)
- UTILISATION** Identifie et localise avec beaucoup de précisions les périodiques recensés.  
Beaucoup utilisé en France pour l'identification des périodiques surtout français car identifie bien mieux que l'I.P.P.F.C. qui est seulement une fonction localisatrice.
- VOIR AUSSI** New Serial Titles 1950-1970  
RP 5



<u>EDITEUR</u>	Bibliothèque Nationale, département des périodiques.
<u>PARUTION</u>	1962 couvrant 1957-1961
<u>TYPE</u>	Catalogue collectif des journaux quotidiens d'information générale. Porte sur les collections d'environ 200 bibliothèques, centres de documentation et d'archives.
<u>NOTICES</u>	Comportent les titres et les éditions (la périodicité n'est mentionnée que si le journal ne paraît pas quotidiennement), signes distinctifs (c'est-à-dire les signes qui permettent d'identifier l'édition), lieu de conservation et cote, dates limites de la collection.
<u>CLASSEMENT</u>	Ordre alphabétique des titres.
<u>TABLES</u>	Liste des établissements accolés de leurs sigles.
<u>INDEX</u>	Donnent la liste des établissements, liste alphabétique des journaux, liste des journaux par départements.
<u>UTILISATION</u>	Localise les quotidiens d'information publiés en France métropolitaine.

- 31 -

CATALOGUE COLLECTIF DES PERIODIQUES CONSERVES DANS LES BIBLIOTHEQUES  
.....  
DE PARIS ET DANS LES B.U. DE FRANCE  
.....

<u>EDITEUR</u>	Bibliothèque Nationale, département des périodiques PARIS.
<u>PARUTION</u>	1956
<u>NOMBRE DE VOLUMES</u>	2 vol., un de supplément 1er vol. donne l'état des collections en 1950 2ème vol. " " " " " 1960 Le supplément couvre la période 1951-1961
<u>TYPE</u>	Catalogue collectif national des périodiques étrangers (périodiques slaves à caractères cyrilliques), supplément spécifique de l'I.P.P.E.C.
<u>NOTICES</u>	Comportent le titre, sous titre, collectivité éditrice s'il y a lieu, date de départ et de fin des collections, tomainson, fascicules, lieu d'édition, format, histoire bibliographique des collections, cote, sigle.  Le nom de l'institution éditrice précède le titre chaque fois que le titre du périodique n'acquiert son plein sens que par rapport à cette institution. Dans ce cas on trouve un renvoi du titre au nom de l'organisme éditeur.  Si le changement de titre n'affecte pas le 1er mot du titre et n'altère pas le sens, la nouvelle forme du titre est indiquée entre crochets. Cette forme donne lieu à un renvoi. Si au contraire le changement affecte le sens du 1er mot, on a recours à une notice de rassemblement ou de regroupement. Cette notice est toujours précédée d'une croix.  Les titres en plusieurs langues sont reproduits entre notes entre crochets.  Tout périodique vivant en 1950 est marqué d'une flèche.
<u>CLASSEMENT</u>	Ordre alphabétique des titres (alphabet cyrillique)
<u>TABLES</u>	Tableau de l'alphabet cyrillique, schéma commenté des académies de sciences en URSS Table des sigles des établissements.
<u>UTILISATION</u>	Localise les périodiques recensés.

CATALOGUE COLLECTIF DES PÉRIODIQUES DU DÉBUT DU XVII<sup>32</sup><sup>me</sup> SIÈCLE A 1939, CONSERVÉS DANS LES  
BIBLIOTHÈQUES DE PARIS ET BIBLIOTHÈQUES UNIVERSITAIRES DES DÉPARTEMENTS

- EDITEUR Bibliothèque Nationale, département des périodiques
- PARUTION Couvre 1600 à 1939
- NOMBRE DE VOLUMES 4 volumes de A à Z parus de 1967 (R-Z) à 1977 (A-B) + un volume de table prévu pour 1980
- TYPE Catalogue collectif sélectif de périodiques conservés en bibliothèques (75 000 titres français et étrangers).  
Porte sur les collections de 75 bibliothèques importantes (plus la Bibliothèque Nationale).  
Ne recense pas les quotidiens depuis 1849 ni les publications administratives, ni les périodiques en caractères cyrilliques qui sont traités dans un catalogue séparé.
- NOTICES Très précises. Permettent l'identification et la localisation avec renvoi par sigles à (ou aux) bibliothèque (s) possédant la collection ; mention de l'état de collection et lacunes éventuelles. Renvois pour tous changements de titres avec notices spéciales de rassemblement renvoyant à tous les titres différents.
- CLASSEMENT Ordre alphabétique des titres
- TABLE Une table des abréviations des noms des bibliothèques, avec adresse, possibilités de prêt et de reproduction.  
Un volume V, table des collectivités citées plus addenda est en préparation. Sa parution est prévue pour 1980.
- SUPPLÉMENTS Ce catalogue existe depuis les origines sous forme dactylographiée en 43 vol. ; il se trouvait (à 50 exemplaires) dans les bibliothèques concernées. C'est à partir de cette forme multigraphiée qu'a été établie l'édition commercialisée. La parution a commencé par les dernières lettres "R-Z" qui étaient les mieux faites, les autres nécessitant des corrections. Des addenda et rectificatifs sont parus d'ailleurs pour compléter les vol IV et III. Il existe un supplément pour les périodiques à caractères cyrilliques.

UTILISATION

Pour les recherches concernant les périodiques français, ce catalogue offre la consultation la plus rapide et la plus efficace ; il est très précis et donne de chaque périodique : date de naissance, titres successifs, lieux d'édition... Sa fonction localisatrice est très précise. Toutefois, il n'est pas exhaustif et néglige malheureusement les importantes collections des bibliothèques municipales les bibliothèques de province spécialisées. La date de 1939 exclut de fait les nouvelles B U, les B C P.

Une suite pour les années postérieures à 1939 est prévue à partir de l'I.P.P.E.C. et des catalogues de périodiques de la Bibliothèque Nationale. Pas d'index. Index collectivité en préparation.

VOIR AUSSI

I.P.P.E.C.

AUTEURS G. LAVault et G. NICOLE-GENTY. Association des Bibliothécaires Français.

PARUTION 1974

NOMBRE DE VOLUMES 3 volumes

TYPE Catalogue collectif de périodiques médicaux vivants et domaines voisins dans les B U de médecine (182 B U participantes)  
 1 - Périodiques français 935 titres  
 2 - Périodiques étrangers. - 2 vol., 3 984 titres

NOTICES Donnent le titre, la 1ère date de parution, la ville d'édition, liste des bibliothèques recevant ce périodique indiquée par le sigle I.P.R.D.C. l'état des collections, sigles des bibliothèques, condition de communication.  
 Donnent aussi les changements de titre. Les titres nouveaux sont précédés de AD, les titres anciens de EX.  
 Un astérisque indique simplement les lacunes. Existe quelques fois la tomasion.

CLASSEMENT Ordre alphabétique des titres, tous les mots intervenant dans le classement y compris articles et prépositions.

INDEX Index des bibliothèques et des sigles.

UTILISATION Identification plus localisation des périodiques. Très utile dans le domaine du prêt inter où les abonnements en périodiques médicaux coutent très cher.  
 Ce catalogue donne pour certaines bibliothèques, les conditions de prêt. L'ancienne faculté de médecine de Paris n'y figure malheureusement pas.

VOIR AUSSI "Répertoire des périodiques en cours reçus par les bibliothèques et centres de documentation du département du Rhône (Médecine et pharmacie) ".

CATALOGUE COLLECTIF DES PERIODIQUES RUSSES

.....

(Emigration russe en France)

<u>EDITEUR</u>	Institut d'Etudes Slaves PARIS Etabli par Anne-Marie VOLKOFF
<u>PARUTION</u>	1976
<u>NOMBRE DE VOLUMES</u>	2 vol. 1er vol..... périodiques russes de 1855 à 1940, éd. en 1976 2ème vol..... " " " 1840 à 1970, éd. en 1976
<u>TYPE</u>	Catalogue collectif de périodiques russes. Recense en tout 785 titres de périodiques.
<u>NOTICES</u>	Comportent le titre, sous titre, lieu d'édition, format, sigle et cote des bibliothèques, date de début et de fin des collections, état des collections, changements de titre entraînant des renvois, histoire bibliographique des collections, les suppléments aux publications.  Si le changement de titre n'affecte pas le 1er mot du titre et n'altère pas le sens, la nouvelle forme du titre est indiquée entre crochets. La nouvelle forme donne lieu à un renvoi. Si au contraire le changement affecte le sens du 1er mot, on a recours à une notice de rassemblement ou de regroupement. Cette notice est toujours précédée d'une croix.  Les titres en plusieurs langues sont reproduits en notes entre crochets.
<u>RASSEMBLEMENT</u>	Ordre alphabétique des titres (caractères cyrilliques)
<u>TABLE</u>	Liste des sigles des établissements
<u>UTILISATION</u>	Localisation des périodiques pour l'étude de l'émigration russe en France de 1840 à 1970.

INVENTAIRE DES PERIODIQUES ETRANGERS : regus en France par les bibliothèques et les organismes de documentation

suivi par :

INVENTAIRE DES PERIODIQUES ETRANGERS : et des publications en série étrangère regus en France. ou improprement

I.P.P.E.C. (Inventaire permanent des Périodiques Etrangers en cours)

REDACTEUR Notices rédigées pour l'I.P.P.E.C. par le Département des Périodiques de la Bibliothèque Nationale avec la collaboration du C N R S

EDITEUR Bibliothèque Nationale

PARUTION 1ère éd. 1956  
2ème éd. 1959  
3ème éd. 1960-61... paraît en 1962  
4ème éd. 1965..... paraît en 1969  
+ mise à jour partielle en 1970, parue en 1973  
+ mise à jour 1971-1974, parue en 1977

NOMBRE DE VOLUMES Un volume pour chaque édition.

TYPE Catalogue collectif de périodiques et des publications en séries étrangers regus dans les 2 300 bibliothèques et centres de documentation affiliés à l'I.P.P.E.C.  
Il existe également une version départementale recensant les collections des bibliothèques et centres de documentation affiliés pour la Côte d'Or (21), l'Hérault (34) et l'Isère (38).

NOTICES Elles sont établies d'après les fichiers de l'I.P.P.E.C. ; mis à jour par enquête bi-annuelle auprès des affiliés ; depuis la 4ème éd. , l'I.P.P.E.C. est automatisé (fichier sur bandes magnétiques, impression par photocomposition). 40 000 notices en 1965, + 12 000 en 1970 + 22 000 entre 1971 et 1974. Les notices sont très courtes : titres, pays, parfois l'édition. Elles sont localisatrices : mention en code des établissements recevant le périodique.

CLASSEMENT Ordre alphabétique des titres.

INDEX Tables des sigles alphanumériques des établissements, avec mention des possibilités de prêt, de photocopie et adresse. Liste alphabétique des établissements affiliés.  
Les 2 mises à jour donnent la table des collectivités éditrices.

SUPPLEMENT Un supplément est réservé aux périodiques en caractères cyrilliques : "Inventaire des périodiques soviétiques regus en France ... "

UTILISATION

L'I.P.P.E.C. ne peut servir qu'à la localisation des périodiques étrangers ; il ne peut en aucun cas permettre l'identification, ses notices étant extrêmement abrégées (et parfois mal rédigées par les établissements affiliés).

A peu près contemporain du C C O E, l'I.P.P.E.C. procède du même esprit et de la même méthode : rédaction locale des notices communiquées à un organisme central qui en tient le fichier périodiquement remis à jour. Chaque édition de l'I.P.P.E.C. correspond à une enquête donnant la situation à un moment donné ; mais le délai important entre les dates d'enquête et de parution introduit des imprécisions, la situation ayant pu évoluer dans l'entretemps suivant la fluctuation du budget des établissements, les abonnements étant dans ce cas les premiers touchés ...

Pour combler ce retard, l'I.P.P.E.C. a été automatisé et un centre de renseignements par téléphone mis sur pied.

Pratiquement, on n'utilise que l'édition de 1965 avec les 2 mises à jour, ces dernières signalant l'évolution de la situation dans l'entre-temps (nouvelles acquisitions, abandons d'abonnements ou nouveaux abonnements, changements de titre...) A noter que la "table des collectivités éditrices" de ces mises à jour est très précieuse (par exemple pour les publications scientifiques changeant souvent de titre).

VOIR AUSSI

British Union Catalog of Periodicals (BUCOP)

Catalogue collectif des périodiques du début du XVIIIème siècle à 1939...

C C O E

Verzeichnis ausländischer zeitschriften und serien in schweizerischen bibliotheken ... ( R P 5)



LISTE DES PERIODIQUES SOVIETIQUES RECUS EN FRANCE  
.....  
PAR LES ORGANISMES ET CENTRES DE DOCUMENTATION  
.....

- 38 -

<u>EDITEUR</u>	Direction des Bibliothèques de France
<u>PARUTION</u>	1959 couvrant la période 1957-1958 1960 " " " " 1960
<u>TYPE</u>	Catalogue collectif national de périodiques soviétiques Supplément de l'I.P.P.E.C. réservé exclusivement aux périodiques soviétiques reçus dans 1 102 établissements français soit plus d'un millier de titres.
<u>NOTICES</u>	Comportent le titre, ville d'édition, sigle, cote. Les titres sont translittérés suivant la translittération internationale ISO R/9 de septembre 1959. Lorsqu'un périodique a fait l'objet d'une traduction intégrale et si cette traduction est au moins reçue par une bibliothèque, on a la mention de cette traduction dans la notice après le titre du périodique.
<u>CLASSEMENT</u>	Ordre alphabétique des titres
<u>TABLE</u>	Liste complète des traductions Liste des établissements Table numérique des sigles
<u>UTILISATION</u>	Localisation des périodiques soviétiques au plan national.

NEW SERIAL TITLES ; A UNION LIST OF SERIALS COMMENCING PUBLICATION

.....

AFTER DECEMBER 31, 1949

- EDITEUR Library of Congress : WASHINGTON, D.C
- PARUTION 1973, couvrant la période 1950 à 1970
- NOMBRE DE VOLUMES 4 vol.  
Vol. I ..... de A à C  
Vol. II ..... de D à K  
Vol. III ..... de L à R  
Vol. IV ..... de S à Z
- TYPE Catalogue collectif national de périodiques (Etats Unis et Canada)  
Porte sur les collections de 915 établissements
- NOTICES Rédigées conformément aux règles de catalogage de la "American Library Association" (2ème édition, 1949).  
Comportent le titre, sous titre, lieu de publication, adresse de publication, collectivité éditrice, date de début et éventuellement de fin des collections, état des collections, cote Dewey, sigle et cote des bibliothèques, ISSN, histoire bibliographique des collections (en notes), prix de l'abonnement annuel, changement de titre...
- CLASSEMENT Ordre alphabétique des titres.
- TABLES Liste alphabétique des codes (sigle) des pays de publication.  
Liste alphabétique des bibliothèques participantes au catalogue, affectées de leur sigle.
- UTILISATION Identifie et localise les périodiques recensés avec précision.  
Donne d'importants renseignements pour l'identification et la localisation.
- VOIR AUSSI RP5  
Catalogue collectif belge et luxembourgeois des périodiques étrangers en cours de publication.  
IPPEC  
BUCOP

REPertoire DES PERIODIQUES ETRANGERS RECUS PAR LES BIBLIOTHEQUES SUISSES

En abrégé VZ 5 = RP 5 (pour la 5ème édition)

EDITEUR

Rédigé par la Schweizerische Landesbibliothek = Bibliothèque Nationale suisse, BERNE

Edité par la Vereinigung Schweizerischer Bibliothekare = Association des Bibliothèques suisses, BERNE

PARUTION

1ère éd. : 1904

2ème éd. : 1912

3ème éd. : 1925

4ème éd. : 1955 + suppléments 1957, 1962, 1967

5ème éd. : 1973

1 vol. pour chaque éd.

TYPE

Catalogue collectif de périodiques : périodiques étrangers reçus dans 711 bibliothèques et centres de documentation helvétiques de tous pays.

"Comprend les revues, annuaires, rapports techniques, compte-rendus, collections" (introd) soit 45 000 titres dont 15 000 repris de la précédente édition (RP 4) . Les périodiques qui ont cessé de paraître avant le 31 décembre 1945 ne sont pas retenus.

NOTICES

Permettent l'identification et la localisation. Mentionnent : titre, lieu d'édition, durée de publication : année du 1er n° et éventuellement du dernier et des suspensions de parution s'il y a lieu ; renvoi éventuel aux notices de l'édition précédente.

Ex. : 1, 1946 - = périodique paraissant sans interruption depuis 1946  
1, 1927-15, 1941, 16, 1952 = ce périodique débuté en 1927 a suspendu sa parution en 1941 avec le volume 15 et l'a reprise en 1952.

Localisation : mention en code des bibliothèques possédant le périodique avec état de la collection ; éventuellement cote pour les grandes bibliothèques.

CLASSEMENT

Ordre alphabétique des titres. Seuls comptent pour le classement, les mots en caractères gras. Renvois pour les changements de titres.

TABLE

Liste des bibliothèques et centres de documentation participant au catalogue présentés dans l'ordre alphabétique des lieux de siège avec code, nom de l'établissement, adresse, n° de téléphone, adresse pour le prêt.

UTILISATION

Fait avec beaucoup de soin, ce catalogue permet l'identification des périodiques étrangers, à la différence de son homologue français (voir I.P.P.E.C.)

Sa fonction localisatrice est très précieuse, même en FRANCE, pour le prêt inter avec les bibliothèques suisses qui fonctionnent avec une efficacité toute helvétique ...

VOIR AUSSI

Inventaire permanent des périodiques étrangers en cours (I.P.P.E.C.)  
British Union Catalog of Periodicals (BUCOP)

New Serial Titles

Catalogue collectif belge et luxembourgeois des périodiques étrangers en cours de publication.

CATALOGUE COLLECTIF DES BIBLIOTHEQUES DE NICE ET TOULON ET DES CENTRES DE DOCUMENTATION  
.....  
; LA REGION NICOISE communément appelé AGAPE (algorithme de gestion appliqué aux périodiques)  
.....

<u>EDITEUR</u>	B I U de NICE
<u>PARUTION</u>	1ère éd. en 1973 2ème éd. en 1976, 3ème éd. en 1978
<u>TYPE</u>	Catalogue collectif régional de périodiques Porte sur les collections de 80 bibliothèques et centres de documentation soit 5 000 titres français et étrangers
<u>NOTICES</u>	Comportent le numéro d'identification de la publication en série (ISSN) titre, sous titre, ville et pays de publication, changements de titres s'il y a lieu et des renvois, état des collections dans les différentes bibliothèques.  Le sigle existe pour les moyennes et grandes bibliothèques. La cote tient lieu de sigle dans les petites.  Elles donnent les années de départ des collections et éventuellement de fin, indication des lacunes (LAC).
<u>CLASSEMENT</u>	Ordre alphabétique des titres, réalisé par un programme de tri.  Aussi lorsqu'un point se trouve au milieu du titre, le classement se présente de la façon suivante : BIBLIOGRAPHIE UNIVERSELLE avant ; BIBLIOGRAPHIE. DOCUMENTATION
<u>TABLE</u>	Liste alphabétique des sigles des bibliothèques et centres de documentation
<u>UTILISATION</u>	Identifie et localise les périodiques avec précision. Automatisé et accessible en conversationnel.

<u>EDITEUR</u>	BIU de CLERMONT FERRAND
<u>PARUTION</u>	1980
<u>TYPE</u>	Catalogue collectif régional de périodiques. Porte sur les collections de 115 bibliothèques et centres de documentation soit 5000 titres (ce qui est peu pour un catalogue à vocation régionale).
<u>NOTICES</u>	Comportent le titre, collectivité éditrice, lieu d'édition, histoire bibliographique, sigles des bibliothèques, état des collections et cotes. Des renvois y sont signalés dans le cas de titres multiples et pour les collectivités éditrices.
<u>CLASSEMENT</u>	Ordre alphabétique des titres.
<u>TABLE</u>	Liste des établissements et sigles.
<u>UTILISATION</u>	Identifie et localise les périodiques recensés.

CATALOGUE COLLECTIF DES PERIODIQUES BIOMEDICAUX RECUS DANS LES BIBLIOTHEQUES, <sup>43</sup> -  
.....  
CENTRES DE DOCUMENTATION, SERVICES HOSPITALIERS DE LA REGION DE CLERMONT-FERRAND  
.....

AUTEUR Marie-Louise BUFFET sous la direction de Jacques ARCHIMBAUD

PARUTION 1976

TYPE Catalogue collectif régional de périodiques biomédicaux.

NOTICES Comportent le titre, sous titre éventuellement, collectivité éditrice, lieu de publication, état des collections, cote.

CLASSEMENT Ordre alphabétique des titres.

TABLE Liste alphabétique des établissements et des sigles.

UTILISATION Identifie et localise les périodiques recensés.  
Très utile pour les recherches biomédicales.

VOIR AUSSI BIOMED

CATALOGUE COLLECTIF DES PERIODIQUES CONSERVES DANS LES BIBLIOTHEQUES DE PICARDIE  
.....

<u>EDITEUR</u>	B U de PICARDIE
<u>PARUTION</u>	1ère éd. en 1977 ; 2ème éd. en 1978
<u>TYPE</u>	Catalogue collectif de périodiques de bibliothèques. Porte sur les collections de 36 bibliothèques, soit 4 280 titres français et étrangers. Réalisé à l'aide du système AGAPE.
<u>NOTICES</u>	Comportent le titre, sous titre, ville et pays de publication, notes sur les changements de titre, état des collections, sigle, cote, année de départ des collections et éventuellement de fin, indications des lacunes (LAC)
<u>CLASSEMENT</u>	Ordre alphabétique discontinu des titres.
<u>TABLE</u>	Liste alphabétique des sigles des bibliothèques et un guide pour la consultation du catalogue.
<u>UTILISATION</u>	Identifie et localise les périodiques recensés. La localisation est quelques fois exprimée à la fois par le sigle et la cote.

<u>EDITEUR</u>	Bibliothèque Universitaire de Metz.
<u>PARUTION</u>	1965 2ème éd. en 1974-1965 ?
<u>NOMBRE DE VOLUMES</u>	2 vol. lettres-droit, sciences-techniques
<u>TYPE</u>	Catalogue collectif régional de périodiques français et étrangers. Porte sur les collections de 52 bibliothèques, centres de documentation.
<u>NOTICES</u>	Chaque notice comporte : titre, sous titre et société éditrice s'il y a lieu, ville de publication ; présentée de façon à faciliter l'entrée ultérieure sur ordinateur. Donnent l'état des collections, sigle des bibliothèques suivi de la date de départ de la collection, la tomaiison entre parenthèses, les lacunes signalées par l'abréviation (Lac) Changements de titres y sont également signalés plus des renvois.
<u>CLASSEMENT</u>	Ordre alphabétique unique des titres en tenant compte de tous les mots avec rejet de l'article initial.
<u>TABLE</u>	Liste des sigles des établissements recensés.
<u>UTILISATION</u>	Identifie et localise les périodiques recensés.



.....

- E DITEUR Section sciences de la B I U de Grenoble
- PARUTION 1ère édition en 1976. Un extrait a été publié en 1978  
Tome I (A-B), tome II (C-I), tome III (J-Q), tome IV (R-Z) en 1979
- TYPE Catalogue collectif de périodiques (départemental) scientifiques  
(nouvelle version).  
Recense les collections d'une centaine de bibliothèques (90 bibliothèques participantes en 1976). Concerne les périodiques vivants et morts, français et étrangers. 528 bibliothèques participantes en 1979.
- NOTICES 13 375 notices avec les éléments d'informations : titre du périodique, collectivité éditrice, lieu d'édition, histoire bibliographique, sigle des bibliothèques participantes, état des collections et cote des périodiques.  
Les Centres participants à l'I.P.P.E.C. conservent le même sigle.
- CLASSEMENT Classement alphabétique discontinu, les titres constitués par des sigles se placent en tête. Les périodiques français et étrangers y ont été classés ensemble.
- TABLE Liste des établissements recensés par ordre numérique des sigles et adresses.
- UTILISATION Identifie et localise les périodiques recensés avec précision.  
C P I est informatisé et remplit les rôles d'indentification et de localisation très rapidement + Mises à jour rapides et fréquentes.  
Inclut les conditions de prêt, d'accès puisqu'une nouvelle édition du "Répertoire" des organismes et centres de documentation de l'Isère est publié en même temps.

<u>EDITEUR</u>	B I U de GRENOBLE
<u>PARUTION</u>	
<u>TYPE</u>	Catalogue collectif régional de périodiques Porte sur les collections de bibliothèques de l'Isère et 200 bibliothèques en dehors de l'Isère soit au total 23 000 titres et 4 000 collectivités éditrices. Ce catalogue déborde actuellement le cadre régional. Automatisé mais non accessible en conversationnel
<u>NOTICES</u>	Comportent le titre, collectivité éditrice, lieu d'édition, état des collections, cote, sigle (chaque centre est défini par son sigle IPPEC)
<u>CLASSEMENT</u>	Ordre alphabétique des titres
<u>TABLE</u>	
<u>UTILISATION</u>	Identifie et localise avec précision les périodiques recensés
<u>VOIR AUSSI</u>	I.P.P.E.C.

<u>EDITEUR</u>	B U de PERPIGNAN
<u>PARUTION</u>	1972
<u>TYPE</u>	Catalogue collectif départemental de périodiques. Réunit les fonds de périodiques de la BM, BU de Perpignan, le centre de documentation de la chambre d'agriculture et de la chambre de commerce, le service départemental de la lecture publique des Pyrénées Orientales.
<u>NOTICES</u>	Comportent le titre, lieu de publication, état des collections, cote, indication des lacunes.
<u>CLASSEMENT</u>	Ordre alphabétique des titres.
<u>TABLE</u>	Liste alphabétique des établissements et des sigles.
<u>UTILISATION</u>	Localise les périodiques recensés.

CONSERVES DANS LES BIBLIOTHEQUES DE PICARDIE

<u>EDITEUR</u>	BU de l'Université de Picardie
<u>PARUTION</u>	2ème éd. en 1979
<u>TYPE</u>	Catalogue collectif de périodiques. Recense 4280 titres provenant des fonds des bibliothèques de l'Université de Picardie, de la Société des Antiquaires de Picardie, de la bibliothèque du Centre culturel de Chantilly. Automatisé à l'aide du système AGAPE.
<u>NOTICES</u>	Comportent l'ISSN, titre, éventuellement le sous titre, collectivité auteur, ville et code du pays d'édition, histoire bibliographique, sigle de la bibliothèque, cote, état de la collection.
<u>CLASSEMENT</u>	Ordre alphabétique des titres.
<u>TABLE</u>	Table des sigles, liste des établissements participants.
<u>UTILISATION</u>	Identifie et localise les périodiques recensés. Comporte un guide pour l'utilisation du catalogue.

Généralités - Droit - Lettres

- EDITEUR** Bibliothèque interuniversitaire de Nancy
- PARUTION** 1978
- TYPE** Catalogue collectif régional de périodiques (Généralités - Droit - Lettres) reçus et conservés par les bibliothèques et centres de documentation de la région Nancéenne. Porte sur les collections de 45 bibliothèques de l'agglomération surtout celle de l'Université Nancy II ainsi que la B M, soit 6 900 titres.  
Recense les périodiques français et étrangers, vivants et morts (143 titres).
- NOTICES** Rédigées d'après la norme AFNOR NF Z 44 063 de 1971, se présentent dans l'ordre alphabétique unique des 1ers mots du titre. Les notices indiquent la date de départ et éventuellement de cessation des collections, ainsi que les lacunes. Elles sont courtes, signalétiques et localisatrices.
- CLASSEMENT** Ordre alphabétique des titres. Les titres bilingues ou multilingues bénéficient de plusieurs entrées, le titre servant au classement étant souligné.  
Pour le classement des publications des Nations Unies, de la Société des Nations, de la Communauté Economique Européenne et du Conseil de l'Europe, la forme française a été retenue quand elle existe.
- TABLES** Liste des bibliothèques recensées, tableaux de concordance avec les sigles utilisés par l'I.P.P.E.C.
- UTILISATION** Permet la localisation et l'identification des périodiques dans l'agglomération et surtout donne l'état des collections. Prêt interbibliothèques.  
Donne en tête du catalogue les périodiques intéressant les professionnels du livre ou de la documentation (pages saumon).

CATALOGUE DES PERIODIQUES EN COURS (Sciences exactes et naturelles, sciences médicales  
.....  
et pharmaceutiques) DU DEPARTEMENT DE LA GIRONDE  
.....

EDITEUR

B I U de BORDEAUX

PARUTION

1978

TYPE

Catalogue collectif départemental de périodiques scientifiques (vocation) en cours, mais actuellement catalogue collectif par section des bibliothèques.

Porte sur 2350 titres de périodiques représentant les collections des 3 sections sciences, médecine et pharmacie de la B I U de BORDEAUX.

NOTICES

Pour chaque périodique sont indiqués le titre et le sous titre s'il y a lieu, le lieu d'édition (pays, villes), les changements de titres, le sigle local de la section, état de la collection, cote, indication de lacunes (LAC)

CLASSEMENT

Ordre alphabétique des titres.

ADRESSE

Adresse des bibliothèques concernées plus le sigle.

UTILISATION

Identifie et localise les périodiques des 3 sections.

LISTE DES PERIODIQUES ETRANGERS EN COURS CONSERVES DANS LES BIBLIOTHEQUES  
.....  
ET CENTRES DE DOCUMENTATION (Puy-de-Dôme)  
.....

<u>EDITEUR</u>	B U de CLERMONT-FERRAND
<u>PARUTION</u>	3ème éd. en 1965
<u>TYPE</u>	Catalogue collectif départemental de périodiques étrangers en cours. Porte sur les collections de 64 établissements.
<u>NOTICES</u>	Courtes et signalétiques. Comportent titre, ville de publication, cote, sigle.
<u>CLASSEMENT</u>	Ordre alphabétique des titres.
<u>TABLES</u>	Liste alphabétique des établissements, liste numérique des sigles.
<u>UTILISATION</u>	Localise les périodiques recensés. La BU peut fournir des microfilms ou des photocopies des articles.

- 53 -

LISTE DES PERIODIQUES ETRANGERS EN COURS CONSERVES DANS LES BIBLIOTHEQUES  
.....  
ET CENTRES DE DOCUMENTATION (Vienne)  
.....

<u>EDITEUR</u>	B U POITIERS
<u>PARUTION</u>	1965
<u>TYPE</u>	Catalogue collectif départemental de périodiques. Porte sur les collections de 34 bibliothèques.
<u>NOTICES</u>	Très courtes et signalétiques. Comportent titre, ville de publication, cote, sigle.
<u>CLASSEMENT</u>	Ordre alphabétique des titres
<u>TABLES</u>	Liste alphabétique des établissements. Liste des sigles.
<u>UTILISATION</u>	Localisation des périodiques recensés.



LISTE DES PERIODIQUES FRANCAIS ET ETRANGERS EN COURS CONSERVES DANS LES BIBLIOTHEQUES  
.....  
ET CENTRES DE DOCUMENTATION DES DEPARTEMENTS : BOUCHES DU RHONE  
.....

<u>EDITEUR</u>	BU d'AIX-EN-PROVENCE
<u>PARUTION</u>	1965
<u>TYPE</u>	Catalogue collectif départemental de périodiques français et étrangers en cours. Porte sur les collections de 28 bibliothèques et centres de documentation
<u>NOTICES</u>	Comportent le titre, lieu de publication, sigle, cote des établissements
<u>CLASSEMENT</u>	Ordre alphabétique des titres
<u>TABLES</u>	Liste alphabétique des établissements Liste numérique des sigles des établissements
<u>UTILISATION</u>	Localise les périodiques recensés

LISTE DES PERIODIQUES EN COURS RECUS DANS LES BIBLIOTHEQUES  
.....  
ET CENTRES DE DOCUMENTATION DE LA REGION DE BOURGOGNE  
.....

<u>EDITEUR</u>	BU de DIJON
<u>PARUTION</u>	1ère éd. en 1970 ; 2ème éd. en 1976
<u>TYPE</u>	Catalogue collectif régional de périodiques en cours. Porte sur les établissements scolaires et les bibliothèques municipales. S'étend de plus en plus aux régions.
<u>NOTICES</u>	Comportent le titre, sous titre éventuellement, lieu de publication, état des collections, cote, indication des lacunes.
<u>CLASSEMENT</u>	Ordre alphabétique des titres.
<u>TABLE</u>	Liste des établissements recensés et des sigles attribués.
<u>UTILISATION</u>	Localise les périodiques recensés. La liste des titres n'est guère riche, car le recensement porte essentiellement sur les bibliothèques d'établissements scolaires et quelques B M.

LISTE DES PERIODIQUES FRANCAIS ET ETRANGERS EN COURS CONSERVES DANS LES BIBLIOTHEQUES  
.....

ET CENTRES DE DOCUMENTATION (Calvados)  
.....

<u>EDITEUR</u>	B U de CAEN
<u>PARUTION</u>	1965
<u>TYPE</u>	Catalogue collectif départemental de périodiques. Porte sur les collections de 22 bibliothèques.
<u>NOTICES</u>	Courtes et signalétiques. Comportent titre, ville de publication, cote, sigle.
<u>CLASSEMENT</u>	Ordre alphabétique des titres.
<u>TABLES</u>	Liste alphabétique et adresse des établissements. Table des sigles.
<u>UTILISATION</u>	Localisation des périodiques recensés.

LISTE DES PERIODIQUES FRANCAIS ET ETRANGERS EN COURS, CONSERVES DANS LES BIBLIOTHEQUES

ET CENTRES DE DOCUMENTATION DES DEPARTEMENTS : CHARENTE

<u>EDITEUR</u>	B M d'ANGOULEME
<u>PARUTION</u>	1973
<u>TYPE</u>	Catalogue collectif départemental de périodiques français et étrangers en cours.
<u>NOTICES</u>	Comportent le titre, ville d'édition, cote, indication des lacunes.
<u>CLASSEMENT</u>	Ordre alphabétique des titres, périodiques français, puis étrangers.
<u>TABLE</u>	Liste alphabétique des établissements, liste des sigles.
<u>UTILISATION</u>	Localise les périodiques recensés.

LISTE DES PERIODIQUES FRANCAIS ET ETRANGERS EN COURS CONSERVES DANS LES BIBLIOTHEQUES  
.....  
ET CENTRES DE DOCUMENTATION DES DEPARTEMENTS : DOUBS  
.....

<u>EDITEUR</u>	BU de BESANCON
<u>PARUTION</u>	2ème éd. en 1957
<u>TYPE</u>	Catalogue collectif départemental de périodiques Porte sur les collections de 37 bibliothèques et centres de documentation du département
<u>NOTICES</u>	Comportent le titre, lieu de publication, sigle, cote des bibliothèques et centres de documentation
<u>CLASSEMENT</u>	Ordre alphabétique des titres, périodiques français, puis étrangers
<u>TABLES</u>	Liste alphabétique des établissements Liste numérique des sigles
<u>UTILISATION</u>	Localise les périodiques recensés

LISTE DES PERIODIQUES FRANCAIS ET ETRANGERS EN COURS CONSERVES DANS LES BIBLIOTHEQUES

ET CENTRES DE DOCUMENTATION DES DEPARTEMENTS HAUT-RHIN

<u>EDITEUR</u>	Bibliothèque de la ville de Colmar
<u>PARUTION</u>	4ème édition 1965
<u>TYPE</u>	Catalogue collectif départemental de périodiques. Porte sur les collections de 82 bibliothèques et centres de documentation du Haut-Rhin ; recense les périodiques français et étrangers.
<u>NOTICES</u>	Courtes, comportant le titre, le lieu d'édition et le sigle de la bibliothèque.
<u>CLASSEMENT</u>	Ordre alphabétique des titres.
<u>TABLE</u>	Table des établissements recensés et leur sigle.
<u>UTILISATION</u>	Localise les publications. Ne donne pas l'état des collections et n'identifie pas les publications.

LISTE DES PERIODIQUES FRANCAIS ET ETRANGERS EN COURS CONSERVES DANS LES BIBLIOTHEQUES  
.....  
ET CENTRES DE DOCUMENTATION DES DEPARTEMENTS : ISERE  
.....

<u>EDITEUR</u>	BU de GRENOBLE
<u>PARUTION</u>	1965
<u>TYPE</u>	Catalogue collectif départemental de périodiques français et étrangers. Porte sur les collections de 58 bibliothèques et centres de documentation du département
<u>NOTICES</u>	Comportent le titre, lieu de publication, sigle, cote des établissements
<u>CLASSEMENT</u>	Ordre alphabétique des titres
<u>TABLES</u>	Liste alphabétique des établissements Liste numérique des sigles des établissements
<u>UTILISATION</u>	Localise les périodiques recensés

LISTE DES PERIODIQUES FRANCAIS ET ETRANGERS EN COURS CONSERVES DANS LES BIBLIOTHEQUES

ET CENTRES DE DOCUMENTATION DES DEPARTEMENTS : TOURS (Indre-et-Loire)

<u>EDITEUR</u>	B M de TOURS
<u>PARUTION</u>	4ème éd. en 1965
<u>TYPE</u>	Catalogue collectif départemental de périodiques Périodiques français et étrangers en cours Porte sur les collections de 130 bibliothèques et centres de documentation.
<u>NOTICES</u>	Comportent le titre, lieu de publication, sigles, cote des établissements.
<u>CLASSEMENT</u>	Ordre alphabétique des titres, périodiques français puis étrangers.
<u>TABLES</u>	Liste alphabétique des établissements Liste numérique des sigles
<u>UTILISATION</u>	Localise les périodiques étrangers Donne les conditions de communication des périodiques recensés.



LISTE DES PERIODIQUES RECUS A LA BIBLIOTHEQUE UNIVERSITAIRE CENTRALE  
.....

ET DANS LES BIBLIOTHEQUES DE LABORATOIRES  
.....

<u>EDITEUR</u>	BU de VALENCIENNES et de HAINAUT-CAMBRESIS
<u>PARUTION</u>	1980
<u>TYPE</u>	Cette liste est une première étape vers la réalisation d'un catalogue de périodiques qui devra s'intégrer au catalogue collectif automatisé de périodiques de la Région Nord. Elle recense les périodiques en cours, reçus régulièrement et ceux qui ont cessé de paraître ou ceux pour lesquels l'abonnement a été interrompu.
<u>NOTICES</u>	Comportent le titre, suivi éventuellement du sous titre, état des collections, cote d'inventaire du périodique, indication de la localisation.
<u>CLASSEMENT</u>	Ordre alphabétique des titres.
<u>TABLE</u>	Liste alphabétique des établissements et des sigles attribués.
<u>UTILISATION</u>	Identifie et localise les périodiques recensés.

<u>EDITEUR</u>	BU de PAU et des pays de l'ADOUR
<u>PARUTION</u>	1976
<u>TYPE</u>	Catalogue collectif des périodiques scientifiques en cours (section sciences) français et étrangers.
<u>NOTICES</u>	Comportent titre, ville de publication, date de début de la collection et éventuellement de fin, cote (pour les BU, elle suit le titre ; pour les bibliothèques d'U E R, la mention du département correspondant est indiquée.) Indication de lacunes.
<u>CLASSEMENT</u>	Ordre alphabétique des titres.
<u>UTILISATION</u>	Identification. Localisation.

Généralités  
Sciences humaines

<u>EDITEUR</u>	B I U LYON
<u>PARUTION</u>	1ère éd. 1965 , 2ème éd. 1975
<u>TYPE</u>	Catalogue collectif départemental de périodiques (généralités, sciences humaines). Porte sur les collections de 117 bibliothèques et centres de documentation du département, périodiques français et étrangers.
<u>NOTICES</u>	Reproduisent le titre tel qu'il se présente sur la page de titre et classées dans l'ordre alphabétique des 1ers mots du titre. Comportent le titre, les changements de titres (le périodique est recensé au titre actuel et un renvoi est fait de l'ancien au nouveau titre), sigle et date, cote (signalée uniquement pour les périodiques reçus dans les quatre sections de la B I U de Lyon et par la B M de Lyon).
<u>CLASSEMENT</u>	Ordre alphabétique discontinu des titres de périodiques.
<u>TABLES</u>	Liste des établissements classés par ordre de sigle (pages saumon) Liste alphabétique des établissements (pages bleues)
<u>UTILISATION</u>	Identifie et localise les périodiques reçus dans le département.

REPertoire DES PERIODIQUES RECUS DANS LE DEPARTEMENT DU RHONE  
.....

Sciences et techniques, Médecine et pharmacie

EDITEUR

Bibliothèque interuniversitaire de LYON

PARUTION

1ère édition en 1964 + Mise à jour en 1965 publié en 1966  
2ème refonte en 1970  
3ème refonte en 1979

TYPE

Catalogue collectif (départemental) de périodiques scientifiques, techniques, de médecine et de pharmacie, d'odontologie.

Porte sur les collections de 165 établissements (4101 titres), périodiques étrangers et français.

NOTICES

La 2ème refonte de 1970 a des notices comportant les titres, les sigles et dates (les pages jaunes permettent de les identifier), la cote.

La refonte de 1979 comporte le titre, collectivité éditrice, lieu d'édition, signalement des changements de titre, sigles des bibliothèques, état des collections, cote.

CLASSEMENT

Ordre alphabétique des 1ers mots des titres à l'exception de l'article initial, rejeté entre parenthèses. Tous les mots interviennent au classement, y compris articles et prépositions. Le système adopté est le classement alphabétique discontinu. La refonte de 1970 fait des renvois, chaque fois que le titre renferme un nom d'organisme éditeur tel que "Société" ou "Institut".

TABLES ET INDEX

La refonte de 1970 offre une table numérique des sigles des établissements scientifiques (pages jaunes), une liste alphabétique des établissements scientifiques (pages bleues).

La liste alphabétique des titres de périodiques est numérotée et complétée par un index des mots matières renvoyant aux numéros des titres correspondants (pages jaunes citron en fin de volume).

Table numérique des sigles des organismes participants + liste alphabétique de ces établissements dans la refonte de 1979.

Les 2 tables donnent l'adresse des bibliothèques et quelques renseignements sur les conditions d'accès.

SUPPLEMENT

Porte sur les collectivités éditrices ; publié en 1975 qui a été permis par la souplesse d'utilisation des données enregistrées en ordinateur.

Présente le regroupement des titres pour chaque collectivité éditrice. Celles-ci sont classées par ordre alphabétique discontinu, dans lequel chaque mot est considéré isolément et compte dans le classement, y compris articles et prépositions.

Les initiales sont développées et un renvoi fait au nom complet.

UTILISATION

Localise aussi bien qu'identifie les périodiques reçus dans les bibliothèques et centres de documentation du département.

Automatisation de l'édition de 1979 avec le système de saisie, de traitement et d'éd. des données élaboré dans le département de l'Isère.

EDITEUR BIU C de PARIS

PARUTION 1975

TYPE Catalogue collectif de périodiques.  
Recense les collections du groupe hospitalier Necker enfants malades, de l'Hôpital Laennec, de l'hôpital Vaugirard, de la bibliothèque centrales et des laboratoires du CHU.

NOTICES Comportent le titre, sous titre éventuellement, lieu de publication, date de départ et éventuellement de fin des collections, cote.

CLASSEMENT Ordre alphabétique des titres.

TABLE Liste des établissements et sigles.

UTILISATION Identifie et localise les périodiques recensés.  
Utile pour les recherches bibliographiques médicales.  
Mentionne les modalités de consultation.

<u>EDITEUR</u>	B U de Paris Dauphine
<u>PARUTION</u>	1ère éd. en 1979 ; 2ème éd. en 1980
<u>TYPE</u>	Catalogue collectif de périodiques économiques et commerciaux. Recense les périodiques de 5 centres d'enseignement supérieur, B I U de Cujas, Centre d'enseignement supérieur des affaires, de l'Ecole supérieure des sciences économiques et commerciales, de l'Institut Européen d'administration des affaires ; soit 2507 titres. Automatisé selon le système AGAPE. Accessible au conversationnel.
<u>NOTICES</u>	Comportent l'ISSN, titre, éventuellement le sous titre, collectivité, auteur, ville et code du pays d'édition, histoire bibliographique, sigle de la bibliothèque, cote, état de la collection dans l'établissement considéré.
<u>CLASSEMENT</u>	Ordre alphabétique des titres.
<u>TABLE</u>	Table des sigles, liste des établissements participants.
<u>UTILISATION</u>	Identifie et localise les périodiques recensés.

<u>EDITEUR</u>	BIU B de PARIS
<u>PARUTION</u>	1975
<u>TYPE</u>	Catalogue collectif de périodiques. Recense 650 titres, dont 300 appartiennent à la BU et les 350 autres titres aux 4 bibliothèques d' UER.
<u>NOTICES</u>	Comportent le titre, sous titre éventuellement, lieu de publication, date de départ et éventuellement de fin des collections, cote.
<u>CLASSEMENT</u>	Ordre alphabétique unique des titres.
<u>TABLE</u>	Liste des établissements participants et sigles.
<u>UTILISATION</u>	Identifie et localise les périodiques recensés. Utile pour les recherches bibliographiques biomédicales.

CATALOGUE COLLECTIF DES PERIODIQUES SCIENTIFIQUES RECUS (1973-1974)<sup>69</sup> -

.....  
DANS LES SECTIONS DE RECHERCHE DE LA BU Jussieu  
.....

ET DANS 23 INSTITUTS ET LABORATOIRES DES UNIVERSITES DE PARIS VI et VII  
.....

<u>EDITEUR</u>	BU JUSSIEU
<u>PARUTION</u>	1973
<u>TYPE</u>	Catalogue collectif de périodiques scientifiques. Recense les collections d'une trentaine de bibliothèques, instituts et laboratoires.
<u>NOTICES</u>	Comportent titre, ville de publication, sigles; indication de l'état des collections et des lacunes (LAC), changements de titres.
<u>CLASSEMENT</u>	Ordre alphabétique des titres.
<u>TABLE</u>	Liste alphabétique des établissements.
<u>UTILISATION</u>	Identification. Localisation.



CATALOGUE DE PERIODIQUES ETRANGERS SCIENTIFIQUES ET TECHNIQUES  
.....  
RECUS PAR LES BIBLIOTHEQUES ET CENTRES DE DOCUMENTATION DE PARIS  
.....

<u>AUTEUR</u>	J. LESUR
<u>PARUTION</u>	1ère éd. 1949-50 ; 1ère éd. imprimée en 1954 (4000 titres) ; 2ème éd. en 1958 (5500 titres) ; 3ème éd. en 1962 ; 4ème éd. 1966 (7078 titres).  Porte sur les collections d'une centaine d'établissements. 7078 périodiques étrangers.
<u>TYPE</u>	Catalogue collectif sélectif de périodiques scientifiques étrangers.  Porte sur les collections de 110 bibliothèques et organismes de documentation.
<u>NOTICES</u>	Signalétiques. Comportent titre, sigles des bibliothèques, l'année de départ de la collection. Les titres en langue russe sont trans- littérés selon la règle anglo-saxonne.
<u>CLASSEMENT</u>	Ordre alphabétique des titres.
<u>TABLE</u>	Liste des bibliothèques et organismes de documentation, liste alphabétique des sigles, des souscripteurs ayant contribué à l'édition du catalogue.
<u>UTILISATION</u>	Localisation.

EDITEUR Bibliothèque de l'Institut Henri POINCARÉ à PARIS

PARUTION 3 vol. en 1957 couvre la période 1800 - 1958  
1 vol. de mise à jour en 1958

TYPE Catalogue collectif de périodiques mathématiques-physiques.  
Porte sur les collections de 13 bibliothèques.

NOTICES Comprennent titre, sigles, cotes, années en place, changements de titres et des renseignements complémentaires éventuellement.

CLASSEMENT Ordre alphabétique semi continu des titres

RECHERCHES Un répertoire par mots types qui permet de retrouver le titre exact d'un périodique lorsque ce dernier est donné sous forme abrégée.  
Un catalogue alphabétique par titres qui donnent les cotes, les tomes et les années en place dans les bibliothèques.

UTILISATION Localisation des périodiques parus entre 1800 et 1957  
Mais ne recense pas les périodiques historiques et philosophiques, les périodiques de niveau élémentaire.

<u>AUTEUR</u>	Léon BULTINGAIRE
<u>PARUTION</u>	1ère et 2ème éd. en 1924 ; 3ème et 4ème éd. en 1925 suppl. 1 en 1929
<u>NOMBRE DE VOLUMES</u>	3 volumes, 1 de supplément
<u>TYPE</u>	Catalogue collectif de bibliothèque (périodiques scientifiques) Recense les collections de 143 établissements de Paris en 1939 ; 25 000 notices de périodiques morts et vivants, français et étrangers.
<u>NOTICES</u>	Complètes avec état de la collection. Comportent titre, sous titre, ville de publication, date de départ des collections et éventuellement de fin, indications de lacunes (LAC), sigles, cote, changements de titres.
<u>CLASSEMENT</u>	Ordre alphabétique des titres.
<u>INDEX</u>	Géographique, siège des institutions et collectivités éditrices ; index sujets.
<u>TABLE</u>	Liste alphabétique des sigles de bibliothèques.
<u>UTILISATION</u>	Identification et localisation des périodiques recensés jusqu'en 1939.

REPertoire COLLECTIF DES QUOTIDIENS ET HEBDOMADAIRES PUBLIES DANS LES DEPARTEMENTS  
.....  
DE LA FRANCE METROPOLITAINE ET CONSERVES A PARIS 1944-1956  
.....

<u>EDITEUR</u>	Bibliothèque Nationale.
<u>PARUTION</u>	1958
<u>TYPE</u>	Catalogue collectif de périodiques publiés dans les départements, de la libération à 1958. Portent sur les fonds de 237 bibliothèques et archives de la France métropolitaine excepté Paris et le département de la Seine.
<u>NOTICES</u>	Comportent le titre, lieu de conservation, ville d'édition, date de départ des collections, état des collections et indication des lacunes, origine, c'est-à-dire le mode d'entrée dans l'établissement possédant la collection (dépot légal, don, acquisition).
<u>CLASSEMENT</u>	Ordre alphabétique des titres.*
<u>TABLER</u>	Liste des abréviations.
<u>UTILISATION</u>	Identifie et localise les périodiques recensés.

<u>EDITEUR</u>	CEDOCAR
<u>PARUTION</u>	Mise à jour 1975
<u>TYPE</u>	Catalogue collectif de périodiques de bibliothèques et centres de documentation. Porte sur les collections de 9 établissements.
<u>NOTICES</u>	Comportent le titre, référence CODEN, dates des collections (la date de début de collection est toujours indiquée en caractères droits ; caractères penchés pour les collections les plus anciennes), pays de publication, sigle des établissements, état des collections.
<u>CLASSEMENT</u>	Ordre alphabétique des titres Les titres de périodiques de langue russe figurent dans l'ordre alphabétique de leur traduction en langue française
<u>TABLE</u>	Liste des établissements affectés de leurs sigles. Tableaux de transcription de l'alphabet russe moderne
<u>INDEX</u>	Index des sigles ou abréviations
<u>UTILISATION</u>	Identifie et localise les périodiques traitant de l'armement

EDITEUR BU de DIJON Section sciences

PARUTION 1979

TYPE Catalogue collectif de périodiques scientifiques et techniques français et étrangers, reçus par 29 bibliothèques de la Côte d'Or et de la BU-Sciences de DIJON.

NOTICES Comportent titre, ISSN, numéro d'enregistrement du groupe (10 DIJON) dans le fichier AGAPE, collectivité éditrice, ville et pays d'édition, historique des périodiques, sigle, cote, état des collections, indication des lacunes (LAC).

CLASSEMENT Ordre alphabétique semi-continu des titres, tenant compte des articles et des prépositions.

TABLES Liste alphabétique des bibliothèques, et des sigles.

UTILISATION Identifie et localise avec précision.  
Système automatisé semblable à celui du système AGAPE de Nice.

- 76 -

CATALOGUE COLLECTIF DES PERIODIQUES SCIENTIFIQUES (Informatique, mathématiques,  
.....  
physique et chimie) RECENSES A LA HALLE-AUX-VINS (en 1971)  
.....

<u>EDITEUR</u>	Bibliothèque de l'ex Faculté des Sciences de PARIS, Université de Paris VI et VII et la bibliothèque de JUSSIEU-SAINT BERNARD
<u>PARUTION</u>	1971
<u>TYPE</u>	Catalogue collectif de périodiques scientifiques. Recense les collections de 14 instituts et laboratoires, soit 1 600 titres de périodiques.
<u>NOTICES</u>	Comportent le titre, sous titre éventuellement, ville d'édition, état des collections, indications des lacunes (LAC), cote, date de départ et éventuellement de fin des collections.
<u>CLASSEMENT</u>	Ordre alphabétique unique des titres.
<u>TABLE</u>	Liste des établissements et des sigles
<u>UTILISATION</u>	Identifie et localise les périodiques recensés. Destiné essentiellement aux chercheurs et enseignants de l'Université de Paris VI et VII.

ALOGUE COLLECTIF DES PERIODIQUES DES BIBLIOTHEQUES SCIENTIFIQUES DE L'UNIVERSITE DES SCIENCES  
ET TECHNIQUES ET DE LA BIBLIOTHEQUE INTERUNIVERSITAIRE DE LILLE Section SCIENCES

<u>EDITEUR</u>	B I U de LILLE Section Sciences
<u>PARUTION</u>	1ère éd. en 1977
<u>TYPE</u>	Catalogue collectif de périodiques par sections de bibliothèques Porte sur les collections de 30 bibliothèques scientifiques de l'Université de Lille I et les 6 I.U.T. soit 1 526 titres. Automatisé grâce au système AGAPE. Porte sur les périodiques actuellement en cours et ceux dont l'abonnement a été interrompu.
<u>NOTICES</u>	Comportent le titre, sous titre, éventuellement, ville et pays de publication, sigle, cote, état des collections avec indicateur des lacunes (LAC)
<u>CLASSEMENT</u>	Ordre alphabétique discontinu des titres.
<u>TABLE</u>	Liste alphabétique des bibliothèques et un guide pour la consultation du catalogue
<u>UTILISATION</u>	Identifie et localise avec précision.



CATALOGUE DES PERIODIQUES DES BIBLIOTHEQUES DE L'AGGLOMERATION NANCÉENNE  
.....

Sciences - Technique - Santé

PARUTION

1979

TYPE

Catalogue collectif de périodiques (sciences, technique, santé).  
Recense périodiques français et étrangers, vivants et morts  
(7 440 titres).

Porte sur 53 bibliothèques et centres de documentation relevant  
surtout de l'Université de Nancy et de l'Institut National Polytechnique.

NOTICES

Rédigées d'après la nouvelle norme AFNOR NF Z 44 063 de 1979, se  
présentent dans un ordre alphabétique discontinu, ou à l'exclusion  
des prépositions ou articles, seuls les mots importants servent au  
classement. Les titres commençant par un sigle sont intégrés dans  
le classement général et non placés en tête.

Chaque titre est précédé de son abréviation internationale normalisée.  
Les notices indiquent la date de départ et éventuellement de cessation  
des collections et des lacunes.

La cote y figure car la bibliothèque dispose d'un télex.

CLASSEMENT

Ordre alphabétique discontinu des titres.

TABLES

Table des bibliothèques participantes et tableau de concordance  
avec les sigles I.P.P.E.C.

UTILISATION

Localisation, identification. Prêt interbibliothèque, photocopie.  
Donne l'état des collections.

CATALOGUE COLLECTIF DES PERIODIQUES D'ORLEANS. Section SCIENCES  
.....

<u>EDITEUR</u>	BU d'ORLEANS section sciences
<u>PARUTION</u>	1980
<u>TYPE</u>	Catalogue collectif de périodiques scientifiques. Porte sur les collections de 42 établissements scientifiques (CNRS, BRGM) ou extra-universitaires du département du Loiret.
<u>NOTICES</u>	Comportent le titre, sous titre éventuellement, collectivité éditrice, ville d'édition, sigle (utilisation du sigle national de l'I.P.P.E.C.), cote, état des collections.
<u>CLASSEMENT</u>	Ordre alphabétique des titres.
<u>TABLE</u>	Liste alphabétique des établissements, liste des sigles.
<u>UTILISATION</u>	Identifie et localise les périodiques recensés. S'adresse tout particulièrement aux chercheurs et leur rendrait énormément service dans la localisation de la documentation primaire.

<u>EDITEUR</u>	BU D'ORLEANS
<u>PARUTION</u>	1ère éd. 1973, 2ème 1976, 3ème éd. en 1979
<u>TYPE</u>	Catalogue collectif de périodiques des bibliothèques. Recense les collections de 42 établissements.
<u>NOTICES</u>	Conformes aux sigles IPPEC Comportent titre, sigles des bibliothèques, cote, état de la collection et date de départ des collections.
<u>CLASSEMENT</u>	Ordre alphabétique des titres ne tenant pas compte des mots peu significatifs (articles, prépositions)
<u>TABLE</u>	Table de concordance (pages jaunes) ou figurent n° de téléphone et adresse de la bibliothèque.
<u>UTILISATION</u>	Localisation rapide des publications.

DE DOCUMENTATION DE RENNES communément appelé CACOLEP  
.....

<u>EDITEUR</u>	B I U de RENNES
<u>PARUTION</u>	1973 (nouvelle version)
<u>TYPE</u>	Catalogue collectif régional de périodiques français en cours. Porte sur les collections de 21 bibliothèques et centres de documentation soit 2 000 titres. Réalisé par ordinateur à partir d'un listing alphabétique des titres. D'autres "listings" par établissement relevant des paramètres plus nombreux pour la gestion interne des périodiques et de "listings" par discipline ont été aussi établis.
<u>NOTICES</u>	Comportent le titre, sous titre (s'il existe), histoire bibliographique des publications récentes. Signalent les fusions, scissions, absorptions ou changements de titre, état des collections. Les données localisatrices sont individualisées par leur sigle I.P.P.E.C.
<u>CLASSEMENT</u>	Ordre alphabétique des titres.
<u>TABLE</u>	Liste numérique des sigles.
<u>UTILISATION</u>	Identifie et localise les publications avec précisions.
<u>VOIR AUSSI</u>	I.P.P.E.C.

CATALOGUE DES PERIODIQUES EN COURS RECUS PAR LES SECTIONS SAINT CHARLES, SAINT JEROME, LUMINY  
.....

- EDITEUR Bibliothèque interuniversitaire d'Aix-Marseille
- PARUTION 1972, 1975
- TYPE Catalogue collectif de périodiques par section de bibliothèques.  
Commun à 6 des 8 sections qu'il devrait inclure.
- NOTICES Rédigées conformément à la norme AFNOR NF Z 44063 de 1971. 9000 titres.  
Elles comportent les titres, sous titres, les sigles, les titres précédents et suivants, ville de publication, cote.  
Donnent l'état des collections et des renseignements complémentaires.
- CLASSEMENT Notices et renvois sont présentés dans l'ordre alphabétique des titres en tenant compte de tous les mots.
- UTILISATION Identifie et localise les périodiques des 3 sections grâce à ses notices précises.  
Absence de tables qui s'explique par le fait que ce catalogue ne recense que les périodiques de 6 sections.

PERIODIQUES RECUS A SAINT-ETIENNE PAR LES ARCHIVES DEPARTEMENTALES,  
.....  
BIBLIOTHEQUES MUNICIPALES ET BIBLIOTHEQUES UNIVERSITAIRES  
.....

EDITEUR B U de SAINTE ETIENNE

PARUTION 1971

TYPE Catalogue collectif de périodiques  
Recense les collections des archives départementales, de la bibliothèque municipale et de la bibliothèque universitaire, périodiques français et étrangers.

NOTICES Simplifiées, comportant titre, lieu de publication, date de départ de la collection, sigle des établissements et cote

CLASSEMENT Ordre alphabétique des titres.

TITRE Localise les périodiques recensés par ces établissements.

CATALOGUE COLLECTIF DES PERIODIQUES SCIENTIFIQUES, MEDICAUX ET TECHNIQUES DE STRASBOURG  
.....

<u>EDITEUR</u>	Université Louis PASTEUR, BN et Universitaire de STRASBOURG
<u>PARUTION</u>	1977 Période couverte : 1960-1976
<u>TYPE</u>	Catalogue collectif de périodiques médicaux, scientifiques et techniques Porte sur les collections de 118 établissements soit 7 214 titres reçus de 1960 à 1976
<u>NOTICES</u>	Comportent le titre, sous titre (ou la mention de supplément), lieu d'édition (pays, ville), indications changements de titres, état des collections, indications des lacunes (LAC), point de départ des collections  Les périodiques qui n'étaient plus reçus en 1960 ne sont mentionnés que pour certains titres. Chaque initiale est retenue comme un mot.
<u>CLASSEMENT</u>	Ordre alphabétique des titres
<u>TABLES</u>	Liste alphabétique des établissements, liste alphabétique des éta- blissements par sigles
<u>UTILISATION</u>	Identifie et localise les périodiques recensés.

CATALOGUE COLLECTIF DES PERIODIQUES SECTIONS MEDECINE-PHARMACIE-SCIENCES  
.....

- EDITEUR UNIVERSITE FRANCOIS RABELAIS de TOURS
- PARUTION 1978. Mais existait une édition en 1973. La présente édition est une refonte totale.
- TYPE Catalogue collectif de périodiques par sections de bibliothèques.  
Réunit les collections de la BU de TOURS, section Médecine-Pharmacie, section sciences, bibliothèques des laboratoires et services des facultés de médecine, pharmacie, sciences et du C.H.R. de Tours, bibliothèque de l'Association Paul METADIER, la bibliothèque de la faculté d'Aménagement, Géographie, Informatique de Tours.
- NOTICES Comportent le titre, sous titre, ville d'édition, l'état des collections précédé du sigle des bibliothèques, suivi du numéro d'inventaire propre aux bibliothèques. Offrent des indications sur les changements de titre.
- CLASSEMENT Ordre alphabétique des titres.
- TABLE Liste des sigles des bibliothèques.



ANNEXE 1 : SCHEMA D'EVOLUTION DES SERVICES DE COOPERATION ET D'AUTOMATISATION

Date de création

Tutelle administrative

1971

B.A.B.

Ministère de l'Education nationale  
Direction du livre

Décret du  
29.10.1975

D I C A

MINISTERE DES UNIVERSITES  
service des Bibliothèques

Arrêté du  
2.10.1978

AUDIST

MINISTERE DES UNIVERSITES  
Secrétariat d'Etat aux  
Universités

1973

B.N.I.S.T.

MINISTERE DE L'INDUSTRIE

Décret du  
19.9.1979

MIDIST

PREMIER MINISTRE

1980

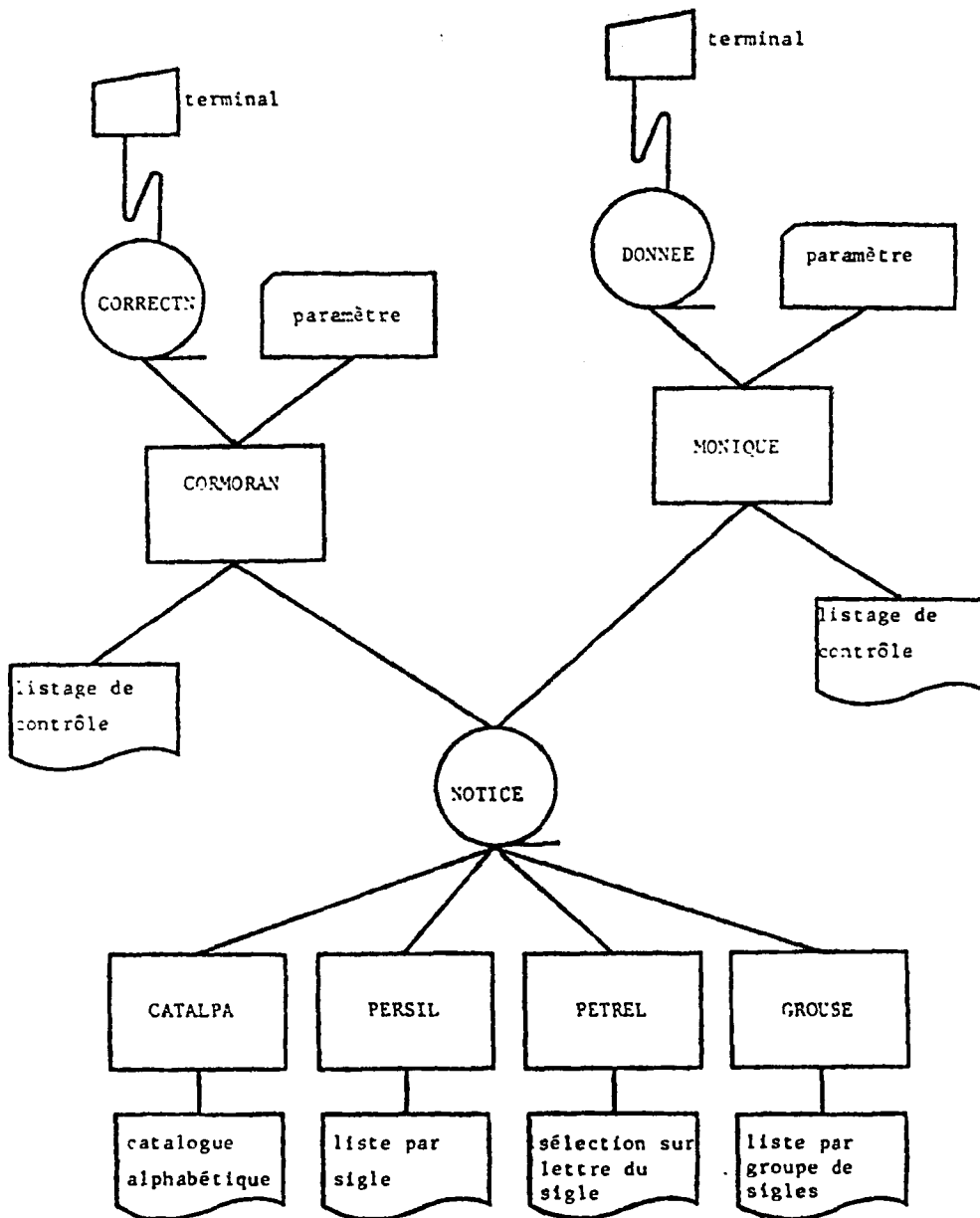
D I S T

MINISTERE DES UNIVERSITES

1975

la Bibliothèque Nationale gère le C.C.O.E. et l'I.P.P.E.C.

Annexe II : Organigramme général



BIBLIOGRAPHIE

- ASSOCIATION DES BIBLIOTHECAIRES SUISSES. Formation professionnelle (Commission). - Cours de bibliothéconomie pratique. - Ed. rev. et augm. / Régis de Courter. - Berne : Bibliothèque nationale suisse, 1965 ; 29 cm, 22 ff
- BARRAL (Sabine), GUILLOU (J). - Le Catalogue collectif de périodiques interrégional (CPI) - Saint Martin d'Hères : BIU Sciences Grenoble, 1981. - 14 p.  
(In : Bull. Bibl. France, novembre 1980, n° 11, p. 53)
- BARRAL (Sabine), NIVET (André). - Le Système CPI de Grenoble. - Saint Martin d'Hères : BIU Grenoble, 1979. - 11 p.
- BIBLIOTHEQUE UNIVERSITAIRE DE LYON LA-DOUA. - L'automatisation du catalogue collectif des périodiques du département du Rhône. - Lyon : Bibliothèque Universitaire Lyon La Doua, 1971. - 16 p. ; 23 cm
- BOSSUAT (Marie-Louise). - L' I P P E C  
(In : Bull. Bibl. France, 1962, n° 5, p 251-255)
- BOSSUAT (Marie-Louise), BERNARD (A). - Un Exemple d'emploi d'ordinateurs électroniques pour l'impression et la gestion des catalogues de périodiques : la 4ème éd. de l'IPPEC  
(In : Bull. Bibl. France, 1969, n° 6, p 243-256)
- BRUMMEL (Leenert). - Les Catalogues collectifs : organisation et fonctionnement. - Paris : UNESCO, 1956. - 102 p. - (Manuels bibliographiques de l'UNESCO ; 6)
- BRUMMEL (Leenert), EGGER. - Guide du catalogue collectif et du prêt international. Publ. sous les auspices de la Fédération internationale des associations de bibliothécaires La Haye, M. Nijhoff, 1961. - 89 p. ; 27 cm.
- JARPINE-LANCRE (Jacqueline). - Les Catalogues collectifs  
(In : Bull. d'information A.B.F. , 1976, n° 92, p 138-140)
- JORDES (Hans). - Les Catalogues collectifs de la République Fédérale d'Allemagne et leur emploi au service du prêt interbibliothèques  
(In : Libri vol. 13, 1963, n° 1, p. 70-77)
- JURRANDE-MUSSO (Christine). - Catalogue collectif des périodiques de l'Isère. - Saint Martin d'Hères : BIU Sciences Grenoble, 1977. - III - 89 p ; 30 cm. - (Mémoire INTD. 2ème cycle Grenoble 1977)
- FRASSON-COCHET (Dominique). - Alphabibliographie : répertoire alphabétique des ouvrages bibliographiques au programme du C.A.F.B et du C.S.B. / Dominique Frasson-Cochet. - Villeurbanne : ENSB, 1980. - V - 333 p. ; 30 cm.
- LAMY (Maurice). - La Gestion automatisée des périodiques  
(In : Bull. DICA, vol. 2, n° 2, février 1977, p. 44-49)
- LEHMAN (Klaus-Dieter). - Prêt interbibliothèques et catalogues collectifs automatisés / Klaus-Dieter Lehman, ... Ed. par International Federation of Library Association. - La Haye : IFLA, 1979. - 9 p. ; 36 cm. - (IFLA Council)
- MALCLES (Louise Noëlle). - L'Oeuvre des catalogues collectifs à la "Preussische Staatsbibliothek de Berlin  
(In : Archives et bibliothèques, 2ème année, (1936), n° 1, p. 35-65)
- MALCLES (Louise Noëlle). - Manuel de bibliographie / Louise Noëlle Malcles... - 2ème éd. refondue et mise à jour. - Paris : P.U.F., 1969. - 365 p. ; 25 cm.

- MALET (Françoise). - Les Listes départementales des périodiques français et étrangers en cours  
(In : Bull. Bibl. France, 1962, n° 5, p. 257-259)
- MEINARDI (Michel), DAUMAS (Alban). - La Gestion automatisée des périodiques et le système AGAPE.  
(In : Bull. DICA, vol 1, n° 8, novembre 1976, p. 3-23)
- MEINARDI (Michel). - AGAPE conversationnel : un nouvel aspect des catalogues collectifs automatisés de périodiques  
(In : Bull. Bibl. France, n° 11, novembre 1980, p. 519-532)
- MEINARDI (Michel). - AGAPE, système de gestion automatisée de périodiques  
(In : Revue de l'AUPELF, vol. 16, n° 2, novembre 1978, p. 76-94)
- NICOLE (Geneviève), LAVAULT (G). - Le Catalogue collectif des périodiques médicaux en cours  
(In : Bull. A.B.F., n° 91, 2ème trim. 1976, p. 70-71)
- NIGAY (Gilbert). - Nouveaux instruments de travail dans le domaine des bibliothèques. -  
S. l., 1964. - (3) p. ; 24 cm.
- REBOUL (Jacquette). - Du Bon usage des bibliographies / Jacquette Reboul ; préf. de Gilbert Nigay. - Paris ; Bruxelles ; Montréal : Gauthier-Villars, 1979. - 279 p. ; 24 cm.
- RICHTER (Brigitte). - Précis de bibliothéconomie / Brigitte Richter. - 3e éd. augm. et corr. avec la collab. de Marcelle Ménil et de Noé Richter. - Paris ; Munich ; New-York ; Londres : K G Saur, 1980. - p. 218-221
- ROUX (Jean-Yves). - Les Catalogues collectifs  
(In : Bull. DICA, vol. 2, n° 2, février 1977, p. 37-43)
- RIEDER (Joachim). - Bibliographie sélective d'ouvrages concernant les catalogues collectifs et le prêt interbibliothèques  
(In : Bull. UNESCO à l'intention des bibliothèques, vol. 22, n° 1, janvier-février 1968, p. 34-36)
- SELLEMIN (S). - Technique des catalogues collectifs : guide pratique  
(In : Bull. UNESCO à l'intention des bibliothèques, 1966, p. 2-24)

#### LISTES DEPARTEMENTALES

En Juin 1953, les premières listes départementales parviennent à la Direction des Bibliothèques de France  
(In : Bull. d'informations de la Direction des Bibliothèques de France, 1953, n° 6, p. 123)

En 1955, les mises à jour des listes sont réalisées et en 1956, au cours de la "Journée d'études des bibliothèques universitaires, la décision est prise de n'effectuer la mise à jour que tous les 2 ans.

De 1957 à 1962, des rapports font le point sur les listes départementales reçues, soulignent l'importance de la permanence de l'enquête et essaient d'inciter les responsables à établir des rééditions au supplément de ces listes  
(In : Bull. Bibl. France, 1957, n° 3 p. 222-224 ; n°<sup>s</sup> 7-8, p. 581-582 ; n° 12, p. 926-927 - 1958, n° 4, p. 290-291, p. 636-637 - 1960, p. 427-428 - 1961, p. 84-85)

De 1963 à 1968, certaines mises à jour de ces listes parviennent encore à la Direction des Bibliothèques de France.

- A partir de 1969, on ne trouve plus trace de mention de réédition dans le "Bulletin des Bibliothèques de France"

Bulletin des Bibliothèques de France : dépuillée de 1956 à 1981

I P P E C : présentation du 1er inventaire des périodiques étrangers  
(In : Bull. Bibl. France, 1957, n° 1, p. 33-36)

I P P E C : présentation du 2ème inventaire des périodiques étrangers  
(In : Bull. Bibl. France, 1959, n° 12, p. 559-560)

I P P E C : présentation du 3ème inventaire des périodiques étrangers  
(In : Bull. Bibl. France, 1963, n° 4, p. 189-190)

I P P E C : mise à jour de la 4ème édition  
(In : Bull. Bibl. France, 1974, n° 3, p. 160-161)

#### PREFACE DE DIVERS CATALOGUES DE PERIODIQUES

- Inventaire permanent des périodiques étrangers en cours (IPPEC)
- Catalogue collectif des périodiques du début du XVIIème siècle à 1939, conservés dans les bibliothèques de Paris et dans les BU des départements
- Répertoire des périodiques étrangers reçus par les bibliothèques suisses
- Catalogue collectif belge et luxembourgeois des périodiques étrangers en cours de publication
- World list of scientific periodicals

## I N D E X

( par catégories de documents , par domaines , de noms de villes ou de régions . )

Adour, 63  
 Aix-en-Provence , 54  
 Angoulême , 57  
 Armement , 74  
 Besançon , 58  
 Biomédical , 26 , 43  
 Bordeaux , 51  
 Caen , 56  
 Clermont-Ferrand , 42 , 43 , 52  
 Colmar , 59  
 Dijon , 55 , 75  
 Droit , 50  
 Economie , 67  
 Grenoble , 46 , 47 , 60  
 Hainaut-Cambresis , 62  
 Halles-aux-Vins , 76  
 Lettres , 50  
 Lille , 77  
 Littérature russe , 35  
 Littérature soviétique , 38  
 Luminy , 82  
 Lyon , 64 , 65  
 Manuscrits , 23  
 Mathématiques , 71 , 76  
 Médecine Pharmacie , 34 , 49 , 51 , 65 , 66 , 84 , 85  
 Metz , 45  
 Nancy , 50 , 78  
 Nice , 41  
 Orléans , 79  
 Orléans La Source , 80  
 Ouvrages , 20 , 21 , 22 , 25  
 Paris , 66 - 74  
 Pau , 63  
 Périodiques , 26 - 85  
 Picardie , 44 , 49  
 Perpignan , 48  
 Poitiers , 53  
 Rennes , 81  
 Saint-Charles , 82  
 Saint-Etienne , 83  
 Saint-Jérôme , 82  
 Sciences , Techniques , 21 , 49 , 51 , 64 , 65 , 69 , 70 , 72 , 75 , 76 ,  
 77 , 78 , 79 , 80 , 84 , 85  
 Strasbourg , 84  
 Tours , 61 , 85  
 Valenciennes , 62



BIBLIOTHEQUE DE L'ENSSIB



8107706