

DIPLÔME SUPÉRIEUR DE BIBLIOTHECAIRE

1985
3

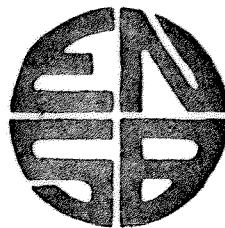
MEMOIRE DE FIN D'ETUDES

Anne-Marie BERNARD

LA REVUE : SON FONCTIONNEMENT
ET SES DIFFICULTES

ANNEE : 1985

21^{ème} PROMOTION



ECOLE NATIONALE SUPERIEURE DES BIBLIOTHEQUES

17-21, Boulevard du 11 Novembre 1918 - 69100 VILLEURBANNE

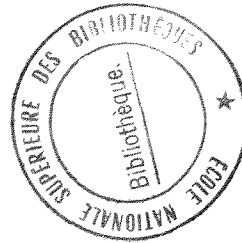
DIPLOME SUPERIEUR DE BIBLIOTHECAIRE

Mémoire de fin d'études

Anne-Marie BERNARD

La revue : son fonctionnement et ses difficultés

Directeur de mémoire :
Monsieur Gérard Herzhaft



Année 1985: 21e promotion

1985

3

ECOLE NATIONALE SUPERIEURE DES BIBLIOTHEQUES
17-21 boulevard du 11 novembre 1918
69100 VILLEURBANNE

BERNARD (Anne-Marie)

La revue : son fonctionnement et ses difficultés : mémoire/présenté par
Anne-Marie Bernard.-Villeurbanne : Ecole Nationale Supérieure des Bibliothèques,
1985.- III- 26 f. ; 30 cm.

Mémoire E.N.S.B : Villeurbanne : 1985.

Réflexion sur le problème des revues à partir de l'enquête réalisée par l'office
Rhône-Alpes du livre en 1984.

SOMMAIRE

AVANT-PROPOS

INTRODUCTION

1 HISTORIQUE DE LA REVUE P.4

2 ALEA, ECONOMIE ET HUMANISME: deux revues
radicalement opposées P.9

3 LA FONCTION DE LA REVUE DANS LE MONDE
D'AUJOURD' HUI P.15

4 LE FONCTIONNEMENT DE LA REVUE P. 18

5 CONCLUSION P.24

6 BIBLIOGRAPHIE P.26

ANNEXES: ----> fac-similés d' ALEA

----> fac-similés d' ECONOMIE et HUMANISME

----> questionnaire préalable à l' enquête

----> Centre National des Lettres: données
statistiques à propos des revues

AVANT - PROPOS

Qu' il me soit permis de remercier G. Herzhaft pour son aide importante en ce qui concerne l' historique des revues. Des études précises ont été réalisées (Angl~~ES~~ sur la NRE, M. Winock sur ESPRIT, Jackson sur la REVUE BLANCHE) mais rien n' a été écrit sur l' évolution historique de média.

J' associe également Olivier BRACHET, Directeur D' ECONOMIE ET HUMANISME qui m' a apporté des renseignements précis sur cette revue lyonnaise par son lieu de publication mais mondial par son rayonnement.

Si le délai imparti pour la réalisation de cette étude n' avait pas été si bref, il eut été intéressant d' étudier plus particulièrement quelques revues ayant des courants de pensée assez proches et de les comparer.

Je me suis limité~~e~~ à étudier les caractéristiques générales des revues et à mettre en évidence leurs difficultés.

INTRODUCTION

La "Revue des revues" titre d'un colloque organisé à Villeurbanne en novembre 1984 m'a permis d'appréhender la complexité de ce média:

"Coincées entre les mondes de la presse et de l'édition, remises en cause dans leur existence même par les mutations médiatiques et technologiques qui s'opèrent sous nos yeux, les revues font plus que jamais figure de parent pauvre, de résidus d'une époque révolue, de survivances archaïques, misérables échoppes de plus en plus écrasées sous le poids des hypermarchés culturels." (1)

Donner une définition à ce qu'est la revue relève d'une gageure. En effet à aucun moment les universitaires, professionnels de l'information, directeurs de revues ou membres de comités de rédactions ne peuvent se mettre d'accord sur ce que représente ce moyen de communication.

Son existence est assez ancienne puisque dès le 17^e siècle en France la revue fait son apparition.

La difficulté de définition n'est pas la seule que nous serons amenés à rencontrer au fil de cette étude. En effet il faut d'emblée préciser que la revue scientifique n'a pas grand chose de commun avec la revue de Sciences Sociales ou de Littérature:

La revue scientifique est davantage liée à la recherche et a pour but de donner à un moment précis un compte-rendu d'expériences. La durée de vie d'un numéro est relativement courte car l'information qu'elle véhicule se périme rapidement.

Aussi volontairement laisserai-je de côté le problème des revues scientifiques: la MIDIST (2) a effectué récemment enquêtes et compte-rendus sur ce sujet.

La diversité des genres de revues au sein des sciences sociales, sciences humaines et littérature m'oblige néanmoins à préciser plusieurs points:

---> *La revue s'oppose au magazine*

- 1) Elle est souvent plus riche en rédactionnel.
- 2) Elle comporte généralement moins d'illustrations.
- 3) Sa périodicité est variable et les numéros ne paraissent pas à date fixe.
- 4) Elle est peu distribuée en kiosque (réseaux N.M.P.P. en particulier).
- 5) Elle n'a pas toujours un numéro de commission paritaire.

---> *La revue n'est pas la brochure de liaison syndicale ou confessionnelle.*

Cette dernière appartient à la presse sociale.

---> *La revue serait peut-être un média plus "riche" que le fanzine,*

en ce sens qu'elle aurait davantage de moyens financiers lui permettant d'offrir un produit plus fini mais on peut néanmoins s'interroger sur son contenu.

à approfondir

Cette étude sur la problématique des revues se divisera en quatre parties.

1- Un bref rappel historique nous permettra de situer les revues dans leur contexte.

2- Deux revues radicalement opposées: Alea et Economie et Humanisme. Elles nous montreront l'ambiguïté du signifiant "revue" par rapport au signifié "contenu de la revue".

3- La fonction de la revue dans le monde d'aujourd'hui.

4- Le fonctionnement de la revue en 1985 et les problèmes économiques qu'il engendre.

I. HISTORIQUE DE LA REVUE

1.1: le 17ème siècle

C'est au 17ème siècle que l'on trouve la première revue, en 1665 plus précisément: Le Journal des savants rédigé par Denis SALLAS parlementaire pro-janséniste qui se propose de "faire savoir ce qui se passe de nouveau dans la République des Lettres". Son ambition était la suivante: faire un catalogue exact des livres qui s'imprimeront en Europe. C'était en quelque sorte l'approche de la première bibliographie analytique et critique.

"En faisant l'éloge funèbre et l'état des travaux de toute personne décédée" : rubrique nécrologique, et se voulant également écho de la recherche entreprise " en divulguant les expériences nouvelles de physique et de chimie et les découvertes dans les Arts et les Sciences et enfin en avertissant des décisions des tribunaux séculiers et ecclésiastiques et des censeurs".

Ce journal avait une parution hebdomadaire et comportait une douzaine de pages illustrées.

Le Journal de Trévoux, jésuite anti-janséniste. Ce journal avait une vocation scientifique et littéraire mais défendait aussi la religion.

Le Mercure galant, fondé en 1672 par Dameau de VIZE, auteur de comédies à succès. C'est une revue littéraire comprenant essentiellement des textes et de la poésie.

1.2: le 18ème siècle

Le 18ème voit le développement de la presse spécialisée et l'éclosion de revues vers des publics spécifiques comme le public féminin par exemple.

- revues techniques: Journal du Commerce (1759)

Gazette du Commerce (1765)

Ces journaux ou gazettes ne comprennent que quelques pages mais sont très spécialisées.

- revues littéraires:

Les Mémoires de Trévoux suite du Journal de Trévoux paraissent de 1701 à 1715.

Le Journal de Verdun (1704 à 1794): il se définit comme " journal historique sur les matières du temps, contenant aussi quelques nouvelles de littérature et autres remarques curieuses". Il annonce des événements littéraires de tous ordres. Sa périodicité est mensuelle et il comporte une table des matières.

Le Pour et le Contre (1733) de l'abbé Prévost, Le Nouvelliste du Panorama (1730) de Guyot Desfontaines, L'Année Littéraire (1754) de Gréron amorcent les revues de critique littéraire.

1.3: le 19ème siècle

Ce siècle sera celui des revues par excellence. La revue sera le creuset d'une réflexion intellectuelle.

La Revue des deux Mondes (1829), revue bimensuelle avec BULOZ comme rédacteur en chef. Cette revue sera animée par V. HUGO,

SAINTE-BEUVE, VIGNY, MUSSET, George SAND. "Recueil de la politique, de l'administration des mœurs". Elle "lutte contre la littérature industrielle" et comporte beaucoup d'articles économiques et politiques. Elle connaîtra un grand succès car le nombre de ses abonnés passe de 350 en 1831 à 16500 en 1866. Cette revue anti-catholique rencontrera un certain nombre de difficultés après la publication des Fleurs du Mal de BAUDELAIRE. Beaucoup de ses animateurs deviendront des opposants au régime du Second Empire.

La Revue de Paris (1829), fondée par le Dr VERON s'intéressera à la littérature ancienne, étrangère et moderne. SAINTE-BEUVE, MERIMEE, GIRARDIN, LAMARTINE, y collaborent. On observe quelques années d'interruption entre 1845 et 1864. Th. GAUTIER la relance en essayant de l'ouvrir aux autres cultures. On y trouve des traductions de H. HEINE, Th. von ARNIM, E. POE etc. Mais elle deviendra de plus en plus conservatrice et catholique sous la tutelle de DRUMONT, DAUDET.

Dans le sillage de ces deux grandes revues, une multitude de petites revues apparaissent sous le Second Empire:

Le Correspondant: catholique

La Revue Européenne: pro-impériale

La revue Française: (1855) pour les jeunes auteurs et les philosophes

La Revue Nationale: libérale et favorable aux nationalités

Les revues populaires ont de gros tirages:

Le Journal Illustré: 105.000

Le Nouvel Illustré: 50.000

Ces revues se composent de mélange d'articles politiques, d'extraits de romans, de commentaires sur les découvertes

artistiques et littéraires. Elles se développent jusqu'à la Première Guerre Mondiale.

1.4: le 20ème siècle

On observe le déclin des vieilles revues comme La Revue des deux Mondes, Le Mercure de France, La Revue de Paris meurt en 1961. Francisque SARCEY à propos de La Revue des deux Mondes disait dès la fin du 19ème siècle: "cela manque d'air et sent le renfermé". L'entre-deux guerres redonne un nouveau souffle aux revues: de nouveaux titres se créent.

Europe en 1923 lancée par l'éditeur RIEDER où des auteurs comme R. ROLLAND, J. GUEHENNO, L. ARAGON, E. BERL écrivent fréquemment.

Les Nouvelles Littéraires en 1922 lancée par la Librairie Larousse se veut une présentation moderne à propos des Arts, des Lettres et des Spectacles.

La Nouvelle Revue Française reparait après 1919 et sera le fleuron à l'étranger de la Librairie Gallimard. A. GIDE, P. VALERY, ALAIN, P. CLAUDEL, A. MALRAUX, PAULHAN, puis J.P. SARTRE rédigent la plupart des articles. Au cours des années 1920-1930 les articles anti-nationalistes et contre la guerre seront fréquents.

La Revue Universelle avait des penchants pro-Action Française. On observe donc un glissement progressif des revues littéraires ou de caractère général vers la politique avec des prises de position clairement affirmées.

Après la Deuxième Guerre Mondiale, le déclin est de plus en plus net.

Les Temps Modernes, créée en 1946 aura encore quelques signa-

tures prestigieuses.

Etudes, Esprit, Economie et Humanisme semblent se maintenir à cause de leur lectorat fidèle en France et surtout à l'étranger. Mais on verra plus loin que si ces revues survivent c'est toujours parce que des institutions les soutiennent et qu'il existe au sein des comités de rédaction un militantisme réel.

2. ALEA, ECONOMIE ET HUMANISME :

DEUX REVUES RADICALEMENT OPPOSEES

2.1: ALEA:

Revue littéraire créée par J.C. BAILLY en 1982.

Tirage: 2000 exemplaires

5 numéros parus

se présente comme un livre

vendue en librairie

Cette revue correspond à " un projet personnel" * de J.C. BAILLY.

**Quelques amis collaborent à la réalisation de certains numéros
mais le directeur est le coordonnateur et le rédacteur principal
des articles.**

Pour lui la revue doit rester la plus éloignée possible de l'actualité.

**Il déplore l'état de fixité de la presse quotidienne et pense que
la revue doit s'en dégager au maximum: "plus on se donne de
temps, plus on se met dans une position de feuille parallèle au
temps qui bouge avec lui".**

*** Ces citations sont extraites d' une conférence que J.C. BAILLY
a tenu à la Bibliothèque Municipale de Villeurbanne en Mai 1985
à propos de la revue ALEA**

Chaque numéro a un thème défini par J.C. BAILLY. Par hasard le numéro consacré à l'Europe s'est trouvé lié dans le temps aux élections européennes...La réflexion partant de la problématique de l'Europe en tant qu'empire voici quelques siècles a abouti à un résultat "plombé". Le numéro est raté d'après l'auteur " mais qu'importe puisque l'Europe l'est aussi..."

Michel DEUTSCH a collaboré au numéro consacré à Strasbourg.

Dans ce numéro se trouvaient mêlés des réflexions philosophiques, des textes poétiques et quelques appréciations politiques: "il faut abolir les distinctions entre les genres".

Le projet de la revue est que la poésie peut-être éventuellement partout. Il y a des " régions de sens "; " l'auteur est comme un détective allant d'un signe vers un autre ".

Cette revue a des objectifs très clairs: elle est le projet d'un individu, élargi à un cercle d'amis. Le produit s'apparente à un livre; il est d'ailleurs attrayant dans sa forme physique et semble se vendre surtout au numéro. La parution n'est pas très régulière mais c'est le produit d'une réflexion assez intimiste sur le monde d'aujourd'hui.

La présentation d' ALEA tent à la rapprocher de l'objet livre.

C' est un produit intermédiaire qui connaît un grand succès en Allemagne par exemple. L' intervention de plusieurs auteurs pour la confection d' un produit imprimé heurte beaucoup moins qu'en France.

2.2: Economie et Humanisme

La revue fondée en 1942 par J. LEBRET, ex-dominicain et R. MOREUX est très liée au Centre d' Etudes des Complexes Sociaux. Dans son manifeste (3), les principes qui animent la revue sont clairement définis: les perspectives communes sont " la recherche d'une économie humaine en équilibre dynamique " et plus loin... " pour faire partie d'économie et humanisme il suffit en cheminant avec nous, d' observer méthodiquement les faits humains en vue d'assurer une vie plus heureuse aux hommes ".

Ces élans humanistes sont néanmoins très empreints d' une foi catholique et de recherche spirituelle liées aux bases doctrinales des philosophes et de l' Ecriture Sainte.

Le fonctionnement des groupes de travail ne laisse guère de doutes sur les objectifs qui animent la revue: " la création tant en France qu' à l' étranger d' une ou plusieurs écoles de formation à l' action destinées aux futurs dirigeants des organisations professionnelles ou autres catégories de personnes intéressées par les travaux de l' association ".

Aujourd' hui, si la revue a toujours le même format, le même rythme de parution (tous les deux mois), il faut cependant observer que le Centre de Recherches occupe 90% du temps du directeur de la revue: Olivier BRACHET.

Qu'est-ce-que la revue?

Pour Olivier BRACHET, c'est un média qui a un sens. Historiquement elle est liée aux mouvements sociaux et aux différentes idéologies.

La revue tire à 4.300 exemplaires. Elle dispose d'un numéro de Commission Paritaire, ce qui est un avantage important sur le plan économique. La diffusion s'effectue par abonnements mais aussi en kiosques et en librairies.

2.000 abonnements payants

400 échanges

600 déposés en librairies

1.000 déposés en Messageries

20% des exemplaires sont vendus dans les deux dernières structures pré-citées.

Les retours et le solde du stock alimentent la vente par correspondance non négligeable pour cette revue. Elle représente 50 à 60.000 francs de recettes par an. Il faut noter que la durée de vie d'un numéro est assez longue (5 ans environ) et qu'un peu plus de la moitié des numéros vendus par correspondance sont des numéros de plus d'un an.

La subvention du Centre National des Lettres est la seule aide qui permette un meilleur équilibre financier. (30.000 francs en 1983, 20.000 francs en 1984). L'aide à l'exportation des revues françaises à l'étranger constitue une trentaine d'abonnements pour 1985.

En 1984 le déficit réel de la revue est de 200.000 francs.

La revue devient une revue de publications. La politique rédactionnelle " intra-muros " est difficile à tenir. Chaque numéro comprend un dossier avec thème précis défini 18 à 24 mois à l'avance. Une équipe se constitue autour de ce sujet. Généralement on trouve deux articles longs qui occupent 45 pages.

La direction de la revue souhaite thématiser davantage: " les gens doivent lire des articles selon des formes de rubriques peu différentes de ce qui est suggéré par la presse ".

La revue peut se définir comme un ensemble c'est à dire trois ou quatre articles qui ne font pas le tour du sujet mais qui se confrontent les uns aux autres.

Economie et Humanisme est une revue connue dans les milieux universitaires français. Son impact à l'étranger est important. Cependant il faut noter que c'est le Centre de Recherches qui est le soutien moral et financier de la revue. Néanmoins la précarité de la revue est évidente: cet exemple n'est pas unique. Il illustre parfaitement l'état de la revue en France, c'est pourquoi il m'a paru important de l'étudier un peu plus précisément.

Pour aborder les deux parties suivantes concernant la fonction et le fonctionnement de la revue, l'enquête réalisée par la CEGES pour le colloque " La revue des revues " à la demande de l'Office Rhône-Alpes du Livre (4) servira de base quant à la réflexion. Cependant " les insuffisances notoires de cette enquête, ses regrettables lacunes (notamment l'absence d'une analyse du lectorat de revues), les difficultés de saisies et d'interprétation des données existantes (et plutôt inexistantes) en l'occurrence ont été soulignées par les enquêteurs eux-mêmes et à juste titre critiquées par de nombreux participants au colloque ". (1)

Les chiffres cités proviennent d'un tirage aléatoire auprès de 3.000 titres recensés dans l'Annuaire de la presse, de la publicité et de la communication (5) et du Répertoire de la presse et des publications périodiques françaises. 1: répertoire systématique des périodiques vivants (6).

Les données statistiques sur les revues sont rares et confuses tant est grande la diversité des revues ou plutôt des " périodiques ", appellation qui regroupe comme je l'ai précisé plus haut aussi bien la presse quotidienne que les bulletins d'associations ou les magazines.

Néanmoins près de 60% des réponses concernent les revues françaises qui intéressent cette étude: sciences sociales, littérature, information et communication.

3: LA FONCTION DE LA REVUE DANS LE MONDE D' AUJOURD' HUI

En abordant ce chapitre, c'est la masse des ambiguïtés liées à ce domaine de l'écrit que j'essaie de mettre en évidence.

3.1: la revue en tant que véhicule d'un état de la recherche

La recherche en sciences sociales ou en littérature ne peut échapper à la publication au sein des revues. Economie et Humanisme fonctionne tout à fait dans ce créneau en faisant appel à des spécialistes pour élaborer un article donnant l'état de leurs recherches ou de leurs réflexions sur un sujet donné.

La publication de dossier au sein de revues regroupant plusieurs interventions sur un même thème permet de réaliser des numéros plus homogènes avec une durée de vie plus longue.

Il demeure cependant que ces numéros à thème procurent aux nègres de l'édition ou aux éditorialistes des magazines une mine pour la rédaction de leurs dossiers spéciaux.

3.2: la revue en tant qu'organe de liaison entre les membres d'un réseau intellectuel

L'âge d'or des revues correspondait à une période où les moyens de communication n'étaient pas très développés. La revue était le lieu d'échanges intellectuels privilégiés. Aujourd'hui la situation est inversée: les revues sont plutôt le lieu d'échanges entre les membres d'un même réseau de pensée. Organe de liaison mais surtout lieu privilégié d'expression d'idées ou de polémique au

sein d'une structure. Ceci concerne surtout les revues générales (Nouvelle Revue Française, Revue des deux Mondes, Etudes...)

Mais au travers d' ALEA par exemple, se réalisent des stratégies, des ambitions et la possibilité pour un petit groupe d' individus autour de J.C. BAILLY d' accéder à une certaine reconnaissance par le public

3.3: la revue comme outil de communication à usage des universitaires et des chercheurs

Si la revue reflète l' état de la recherche, il ne faut pas oublier qu' elle est aussi un espace nécessaire pour les universitaires. Les revues qui gravitent autour de l' université (Revue du nord) ou celles qui connaissent une audience certaine à l' étranger sont la proie des universitaires. Elles gardent donc l' image de marque qu' elles avaient au 19ème siècle. Certaines revues reçoivent quotidiennement des propositions d' articles. Il est évidemment tentant pour un directeur de revue de publier assez systématiquement les articles qu' il reçoit.

3.4: la revue comme soutien d' une image de marque de l' édition

La meilleure illustration de ce phénomène aujourd' hui est la Nouvelle Revue Française. Cette revue qui a lancé la Maison Gallimard connaît aujourd' hui de graves difficultés. Si elle paraît encore c' est uniquement parce que la SODIS accepte de combler chaque année un déficit d' exploitation croissant.

3.5: la revue miroir culturel de la France à l'étranger

D'après les demandes d'abonnements en provenance de l'étranger on peut effectivement penser que les institutions culturelles s'intéressent beaucoup à nos revues. Aucune étude n'a cependant abordé le lectorat des revues. Aussi ce ne sont que des suppositions qui permettent d'écrire que les revues françaises à l'étranger soient très prisées. La politique de promotion des revues menée par le Ministère des Relations Extérieures en est peut-être la cause. A moins que les abonnements institutionnels soient renouvelés par tradition.

4. LE FONCTIONNEMENT DE LA REVUE EN 1985 ET LES PROBLE- MES ECONOMIQUES ENGENDRES.

4.1 : THEMATIC^{SATION} SPECIALISATION DE LA REVUE: PHENOMENE DE SOCIETE

La revue de par sa tradition avait une mission d'information générale. Il semble qu'aujourd'hui la tendance à une thématisation voir à une spécialisation soit irréversible. Ce constat est particulièrement sensible ces dix dernières années. P. THIBAUT pour la revue ESPRIT estime que si " l' on veut intervenir sur un terrain il faut le prendre dans son ensemble. Un article n' est pas probant sur un terrain. Ce qui est probant pour un mouvement de pensée, une équipe c' est de pouvoir traiter un sujet d' une façon relativement exhaustive au moins de temps en temps."

Cette thématisation d' un numéro devient pour certaines revues habituelle. La revue devient donc un produit imprimé spécialisé sur un sujet donné qui s' apparente de plus en plus au livre.

Dans le domaine littéraire, L' ARC a débuté avec son numéro 11 la technique de la spécialisation. EUROPE assez proche de L'ARC par son champ d' investigation essentiellement littéraire ne produit que des numéros spéciaux.

Il me semble que cela signifie quelque chose de plus profond. La revue est en train de prendre un virage quasi-historique lié aux modes de cultures différentes et aux modes de transmission en constante évolution.

Néanmoins certaines revues comme Traverses, Projet ne veulent tomber dans la spécialisation. Il est certain que les numéros

à thèmes gênent les abonnements. Les abonnés sont déçus et ne renouvellent généralement pas leurs abonnements. Cependant pour la vente en librairie les numéros à thème sont évidemment très prisés: les libraires savent où les ranger et les identifient complètement aux livres.

Le cas de la revue Autrement est bien particulier. Si le comité de rédaction revendique la dénomination de revue je pense que ce produit littéraire est quand même beaucoup plus proche du livre pour grand public pour trois raisons:

---> un point est fait sur un sujet brûlant en 250 pages et le style employé pour les articles est très proche du rédactionnel journalistique.

---> le tirage est proche des 20.000 exemplaires.

---> la présentation abondamment illustrée est bien ciblée.

Des études de marketing ont permis de cerner avec précision l'impact de la revue sur un certain type de public que l'on souhaitait conquérir. Il me semble que l'on doit prendre en compte l'existence des revues à thèmes qui intéresseront l'acheteur de livres et le chercheur de documentation mais qui décourageront l'abonné, et celle des revues créatrices d'idées et de recherches qui devront se remettre souvent en question pour survivre dans les années à venir.

4.2 : L'ECONOMIE DE LA REVUE

4.2.1 : LE COMITE DE REDACTION

L'enquête de la CEGES (4) montre bien la fragilité des comités de rédaction: ils sont animés par de petites équipes:

60 à 70 % des revues ont moins de 9 personnes

74 % n'ont aucun salarié à plein temps

68 % n'ont aucun salarié à temps partiel

Le bénévolat est un trait dominant de la revue. Il semble donc que le portrait robot d'un membre du comité de rédaction d'une revue serait un homme de quarante ans, cadre supérieur, marié ayant une formation supérieure et travaillant dans le secteur public.

Les revues apparaissent comme des structures jeunes: 49 % ont été créées depuis 10 ans. Ce constat peut montrer la fragilité du phénomène revue (fort taux de création / disparition). Les plus anciennes, celles créées avant 1900 se rattachent soit à une institution de stature nationale ou internationale, soit au prolongement des travaux et de l'oeuvre d'un personnage charismatique de renommée fortement marquée (ex Economie et Humanisme).

4.2.2 : LE TIRAGE DE LA REVUE

Les revues générales de sciences sociales ou littéraires ont un tirage généralement compris entre 1000 et 5000 exemplaires.

Exception importante: Autrement= 20.000 exemplaires

Les coûts d'impression et façonnage sont tirés au maximum et la recherche d'un prix de revient le plus bas possible est clairement exprimée.

4.2.3 : LE FINANCEMENT DE LA REVUE

Les budgets des revues sont rarement bénéficiaires. La plupart sont juste équilibrés: les charges de fabrication représentent au moins 50 % du coût de la revue.

Les rémunérations des articles demeurent assez rares et ce sont plutôt les frais d'envoi et de gestion qui grèvent les budgets des revues.

Les coûts de fabrication sont en hausse constante: les augmentations du papier et des frais d'impression font que la revue voit son prix de vente augmenter.

Si il y a 50 ans la revue était proportionnellement d'un coût de revient identique, elle tirait davantage et amortissait mieux sa production. Aujourd'hui le public, acheteurs potentiels de revues, diminue sensiblement. Aujourd'hui les abonnés individuels baissent de façon importante en nombre au profit des abonnés institutionnels.

Ceci est un fait grave qui conditionne le devenir des revues.

4.2.4 : LA DIFFUSION DE LA REVUE

4 réseaux essentiels pour la diffusion des revues se dessinent autour de l'abonnement et de la vente au numéro

L'abonnement

Il faut distinguer l'abonnement individuel de l'abonnement institutionnel.

La NRF a 800 abonnés particuliers et 2000 institutionnels.

Une revue jeune a des difficultés pour récupérer des abonnements institutionnels alors que les revues "connues" qui s'appuient sur une institution jouissent automatiquement des abonnements.

On ne peut éviter de parler du rôle important joué par la commission paritaire dans le cadre des abonnements.

La vente au numéro: elle est liée au phénomène du numéro spécial ou à thème. Plus la revue est réaliste, plus la revue a des chances de vente au numéro.

La distribution en librairie est un problème délicat: on constate que la revue est mal aimée des libraires. Elle leur prend de la place sur les rayons et sa gestion leur semble assez difficile.

Autrement ne connaît pas ce problème car elle est diffusée par le biais des éditions du Seuil. C'est une continuation ou une modernisation des catalogues notamment dans le domaine des sciences humaines.

Il me semble important de noter l'apparition des diffuseurs de revues sur le marché français.

Distique, Horde, Diffusion Populaire en sont des exemples. Leur mission est de proposer aux libraires les revues en leur assurant le maintien du fonds, les retours etc. Mais beaucoup reconnaissent le relatif échec de leur entreprise. Rares sont les libraires qui acceptent leurs propositions !

La commission paritaire est composée des représentants des administrations (parmi lesquels 1 représentant du Ministère de la Culture) et de 10 représentants de la Presse Ecrite. Pour que cette Commission soit autonome - notamment par rapport aux Pouvoirs Publics - la Présidence est confiée à un Conseiller d'Etat.

Son rôle est de vérifier aux regards des articles R18 du Code des PTT et R72 de l'annexe 3 du Code des Impôts si les publications périodiques répondent à toutes les conditions permettant l'accès au régime économique de la Presse.

Le régime économique permet de bénéficier de tarifs postaux

préférentiels. Tout ceci dépend aussi des routages. Entre une revue qui possède un numéro de commission paritaire et celle qui n'en a pas, le tarif passe de 1 à 10 en ce qui concerne l'acheminement postal. En ce qui concerne la TVA, au lieu d'avoir 7% si la publication est considérée comme un ouvrage, le taux de la presse à 4% est appliqué.

Pour pouvoir être reconnue comme publication périodique il faut avoir une périodicité au moins trimestrielle: fréquemment des revues ne respectent pas ce délai et se voient supprimer leur numéro de commission paritaire. Il faut aussi qu'il y ait un lien avec l'actualité: le numéro peut-être lié avec la date anniversaire du décès d'un auteur.

Enfin il faut que la publication ait une fin en soi: une diversité de sujets et de thèmes est appréciée. Les pourcentages ne sont pas définis mais il ne faut pas qu'il y ait l'exclusivité d'un thème. Une rubrique de critique littéraire de parutions récentes peut-être suffisante.

Les justifications de vente sont à fournir par l'éditeur. Toutefois pour permettre aux jeunes revues de se faire connaître, la commission leur laisse deux ans avant de demander des justificatifs. La Commission Paritaire est une institution qui pèse lourdement sur la vie des revues; il faudrait que des mesures soient prises rapidement afin de dissocier revue et revue périodique et d'envisager un statut particulier pour les revues.

CONCLUSION

Au terme de cette étude, je voudrais que l'on accepte la revue comme une réalité dans le monde d'aujourd'hui. Cependant elle traverse une crise institutionnelle importante. Les difficultés financières sont quotidiennes pour la majorité d'entre elles: le point de rupture est proche pour leur grande majorité. Faut-il accepter que des revues meurent? A contrario faut-il accepter que des subventions plus ou moins déguisées maintiennent artificiellement en vie des revues quasi institutionnelles? Le propre d'une revue est d'être éphémère: il faut donc admettre la sanction finale du public.

Il me semble que dans une période de mutations technologiques, la revue ne peut faire l'économie d'une réflexion sur les moyens de communication.

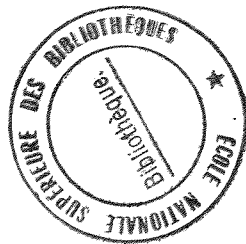
Doit-on vraiment maintenir obligatoirement le support papier pour la revue?

Le développement de la télématique, des réseaux cablés, de l'audiovisuel dans son ensemble pose de façon décisive le problème de son devenir.

Il serait trop simple de déclarer la mort de l'écrit au profit de l'audiovisuel... Cependant le problème est posé. Il faut entamer une réflexion de fond sur les freins au développement: en milieu scolaire les revues sont rares...elles apparaissent à l'université... mais déjà l'habitude de l'abonnement institutionnel est pris.

Si les bibliothèques doivent faire connaître les revues et en assurer leur promotion, elles ne peuvent le faire que si elles les connaissent...Or leur vie est éphémère et il en naît beaucoup au fil des mois.

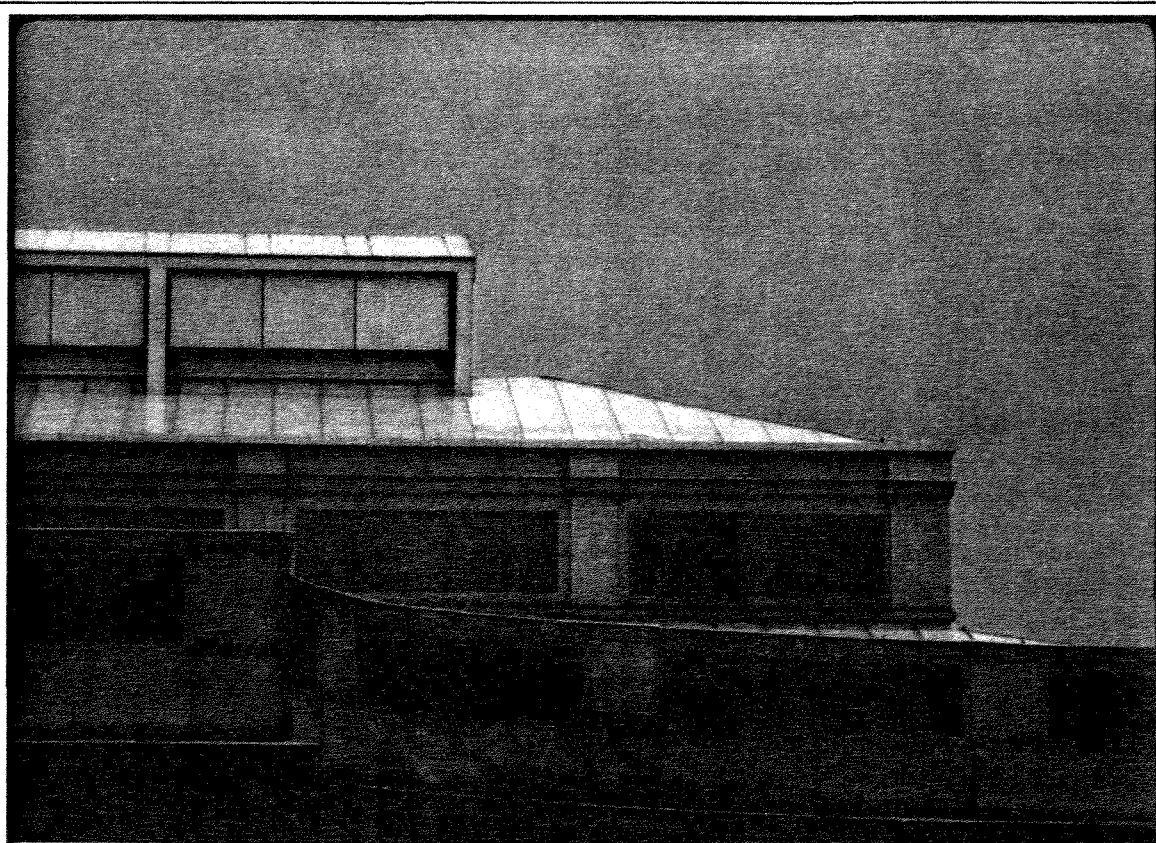
Plutôt que de diminuer des aides, ne vaudrait-il pas mieux créer un office national des revues qui assurerait la promotion et la diffusion de ce média. Toutes les énergies dispersées, toutes les subventions éparpillées pourraient peut-être en étant rassemblées améliorer le statut de la revue: il existerait au moins un interlocuteur.



BIBLIOGRAPHIE

- (1) O. CORPET: " lecons d' un colloque " in la quinzaine littéraire n° 433. 1984.
- (2) G. GABLOT: " Qu' est ce qu' un périodique scientifique " in Bulletin des Bibliothèques de France. + 29 n°5.1984.
- (3) Manifeste d'Economie et Humanisme.-Marseille: Economie et Humanisme, 1942.- n° spécial février-mars-
- (4) Enquête réalisée à l' occasion du colloque "La revue des Revues " in Actualité Rhône-Alpes du livre n° 6.- Annecy: ORAC, 1984.
- (5) Annuaire de la Presse, de la Publicité et de la Communication. 96e édition.,-Paris: Edition de l' Annuaire de la Presse, 1983.
- (6) Répertoire de la Presse et des Publications Périodiques françaises: T1: Répertoire systématique des périodiques vivants. Paris: Bibliothèque Nationale, 1981.
- Annexes: L' aide aux revues du Centre National des Lettres.

ALEA



• jean-christophe baily • walter benjamin • jean-pierre bertrand •
agnès bonnot • michel deutsch • max kohn • philippe lacoue-labarthe
• emmanuel loi • gilbert vaudey

Cimento
1985-6

CHRISTIAN BOURGOIS ÉDITEUR



Sommaire

Jean-Christophe Bailly : Soir de fête.	7
Walter Benjamin : Métaphysique de la jeunesse (Le dialogue).	11
Jean-Pierre Bertrand : The Diamon'D	19
Max Kohn : Chelm règle ses comptes avec une écrevisse.	23
Agnès Bonnot : Hands up !	29
Gilbert Vaudey : <i>Diabolus in musica</i>	35
Emmanuel Loi : La mort d'Empédocle (découpage et synopsis).	50
Michel Deutsch : Parhémie IV.	55
Philippe Lacoue-Labarthe : « Détroits »	61

Aléa, numéro 6, mai 1985, Paris.

Directeur : Jean-Christophe Bailly.
Editeur : Christian Bourgois,
8, rue Garancière, 75006 Paris

*Ce numéro a été publié
avec le concours du Centre National des Lettres*

© Christian Bourgois Editeur, 1985
ISBN : 2-264-00412-7
ISSN : 0249-3446

e.h.

**survivre dans les villes du Tiers Monde :
aliments et énergie**

le recrutement des cadres des multinationales

*les aléas de la production des matériaux de construction
en Algérie*

actualité de List : la préférence communautaire

n° 282 mars-avril 1985

ISSN 0245 9132

économie et humanisme

onomie et humanisme

ciation fondée en 1941 par I.-j. Lebre†

dent de l'association : j.-p. masson

présidents : p. judet, o. brachet

taire : j. bonamy

rier : j.-p. réus

res du conseil d'administration : j. bonamy,

rachet, j. charrier, m. chauvineau, a. chomel,

ollard, p. judet, b. landry, j.-c. lavigne,

masson, h. puel, j.-p. réus

taire général : a. luchini

re d'études

teur : j.c. lavigne

borateurs : m. auvolat, c. bancillon,

onamy, o. brachet, r. caillot, m. chauvineau,

. guisado, m.-p. husson, j.-c. lavigne,

uchini, a. mayère, i. milbert, r. patissier,

uel, b. sapaly

le économie et humanisme

cteur de la revue : o. brachet

inistrateur : r. patissier

ité de rédaction : m. auvolat, j. bianchi,

brachet, c. courlet, j. dalmais, d. dufourt,

luval, p. holmes, m.p. husson, a. mayère,

ilbert, f. plassard, h. puel

économie et humanisme
14 rue antoine dumont
69372 lyon cedex 08

(7) 861.32.23

ccp lyon 1529-16 L

L'association Economie et Humanisme

« Economie et Humanisme » est une association sans but lucratif fondée en 1941 pour « contribuer à la promotion d'une société plus humaine, notamment d'une économie au service de l'homme ».

Cet objectif général se concrétise par une attention privilégiée à la globalité des phénomènes sociaux dans leur interdépendance pour promouvoir, à l'échelon national et international, un développement harmonisé et solidaire.

L'association qui regroupe actuellement plus de deux cents membres, français et étrangers, gère un centre de recherche, la revue et les éditions « Economie et Humanisme ».

Les associés peuvent participer aux instances et activités de l'association (groupes de réflexion ou d'animation), notamment autour de la revue) ou/et apporter un soutien financier par leur cotisation annuelle. La cotisation donne droit à l'abonnement à la revue et à la réception d'un bulletin de liaison trimestriel.

Cotisation 1985

— ordinaire : 425 Frs

— de soutien : à partir de 550 Frs.

Sommaire

n° 282 mars-avril 1985

3	éditorial	
	survivre dans les villes du Tiers Monde : aliments et énergie	
5	manger cuit chaque jour	<i>i. sach</i>
8	à la recherche de réponses nouvelles face aux besoins alimentaires et énergétiques dans les villes : le cas argentin	<i>p. gutman</i>
16	survivre au Caire : l'accès aux aliments	<i>n. khouri-dagher</i>
25	l'agriculture urbaine à Bombay : quelques observations	<i>v.g. panwalkar</i>
28	les villes latino-américaines : énergie et alimentation	<i>s. finquelievich</i>
34	les métropoles latino-américaines face à la crise : expériences et politiques	<i>c. sach</i>
39	notes de lecture	<i>s. finquelievich</i>
43	les aléas de la production des matériaux de construc- tion en Algérie : trois exemples	<i>d. duclos, h.y. meynaud</i>
53	le recrutement des cadres des multinationales : le point de vue du consultant	<i>c.i. schneider</i>
59	actualité de List : la préférence communautaire	<i>b. barthalay</i>
64	conjoncture économique et financière	<i>a. cédel</i>
67	chronique industrielle la flexibilité : nouvelle politique miracle ? la culture, l'industrie	<i>j. de bandt p. holmes</i>
77	des faits des tendances l'informatique dans les établissements scolaires chère maison ou maison chère	<i>b. vaudour-faquet e. charquet</i>
80	actualités économie et humanisme	<i>j.c. lavigne</i>
82	chronique bibliographique	<i>d. dufourt</i>
85	les livres	
	dossier du prochain numéro : la société face à ses fonctionnaires	

seuls les articles signés
économie et humanisme
engagent la responsabilité
de l'association

QUESTIONNAIRE
RENCONTRE INTERNATIONALE
LA REVUE DES REVUES

Ville de VILLEURBANNE
OFFICE RHONE-ALPES DU LIVRE
FRANCE - Novembre 1984

centre
udes et de gestion
économiques
et sociales

RUE BELLEVUE
90 SAINT FONTS
TEL.7/867.10.14

IDENTIFICATION

1/ Titre de la revue :

2/ Organisme éditeur :

3/ Nom du rédacteur en chef :

4/ Adresse de la revue :

n° : Rue :

Ville :

Code postal :

Bureau distributeur :

Pays :

5/ Téléphone de la revue :

6/ Domaine couvert par la revue :

Dans quelle catégorie situez-vous la revue :

- 1 Sciences et techniques
- 2 Sciences humaines
- 3 Littérature
- 4 Information-communication
- 5 Revue bibliographique
- 6 Arts plastiques - Spectacle et culture
- 7 Loisirs - détente
- 8 Education
- Autre. Précisez :

7/ Forme juridique :

- 1 S.A.
- 2 S.A.R.L.
- 3 S.N.C.
- 4 Association
- 5 S.C.O.P.
- 6 Artisan
- 7 Autre. Précisez :

Ne rien inscrire
dans ce cadre

Q0

Q0bis

Q1

Q2

8/ La revue possède-t-elle une immatriculation :

- 0 OUI
- 1 NON

Si oui

2 Uniquement un numéro de commission paritaire ?
Lequel :

3 Uniquement un numéro I.S.S.N. ? Lequel :

4 Les deux numéros ?
Indiquez lesquels ci-dessus.

9/ Au nom de la revue

• Appartenez-vous à un syndicat professionnel :

- 0 NON
- 1 OUI

Si oui, lequel :

• Etes-vous membre d'un organisme de mesure ou de contrôle de la diffusion :

- 0 NON
- 2 OUI

Si oui, lequel :

• Etes-vous abonné à une agence de presse :

- 0 NON
- 4 OUI

Si oui, laquelle :

• Etes-vous membre d'un organisme de vérification des messages publicitaires :

- 0 NON
- 8 OUI

Si oui, lequel :

10/ En quelle année la revue a-t-elle été créée :

Ne rien i
dans ce

Q3

Q4

Q5

Êtes-vous rattaché par des liens institutionnels à un organisme :

- NON
- OUI, si oui, à un :
 - 2 Laboratoire universitaire
 - 3 Centre de recherche public
 - 4 Centre de recherche privé
 - 5 Organisme public.
 Lequel :
- 6 Association.
 - Laquelle :
- 7 Autre organisme privé.
 - Lequel :
- Autre. Précisez :

Quelle est la périodicité annoncée de la revue :

- 1 Annuelle
- 2 Semestrielle
- 3 Trimestrielle
- 4 Mensuelle
- 5 Autres. Laquelle :

Cette périodicité est-elle tenue dans tous les cas :

- 0 OUI
- 1 NON

Si non, pour quelles raisons : (plusieurs réponses possibles)

- 1 Coût de fabrication trop élevé
- 2 Coût de diffusion trop élevé
- 4 Insuffisance de textes
- 8 Insuffisance d'auteurs
- 6 Conflits internes
- 12 Autres :

ORGANISATION GÉNÉRALE

Combien de personnes, tous statuts confondus, participent à la vie générale interne de la revue :

- Parmi celles-ci, combien interviennent :
 - à titre de salarié
 - sur un plein temps
 - sur un temps partiel
 - à titre de non salarié

Ne rien inscrire dans ce cadre

Q6

Q7

Q8

Q9

Q10

Q11

Q12

• Parmi ces personnes, y-a-t-il des correspondants locaux ?

- 0 NON.
- OUI, si oui, sont-ils : (plusieurs réponses possibles)
 - 1 Répartis uniquement sur votre région
 - 2 Répartis sur la France
 - 4 Répartis sur l'Europe
 - 8 Répartis sur des pays hors Europe de langue française
 - 16 Répartis sur des pays hors Europe de toutes autres langues

15/ Les fonctions suivantes sont-elles plus assurées par :

	A	B	C
Secrétariat Administratif	1 <input type="checkbox"/>	1 <input type="checkbox"/>	1 <input type="checkbox"/>
Gestion - administration	2 <input type="checkbox"/>	2 <input type="checkbox"/>	2 <input type="checkbox"/>
Diffusion - promotion	4 <input type="checkbox"/>	4 <input type="checkbox"/>	4 <input type="checkbox"/>
Rédaction - direction	8 <input type="checkbox"/>	8 <input type="checkbox"/>	8 <input type="checkbox"/>

A : Des personnes salariées de la revue

B : Des personnes bénévoles

C : Des personnes mises à la disposition

16/ Pouvez-vous indiquer le nombre de rédacteurs-auteurs qui ont écrit dans les numéros sortis en 1983 :
Parmi ceux-ci, combien y avait-il de rédacteurs dont c'était, à votre connaissance, le premier article :

17/ Quel est l'âge du plus jeune membre du comité de rédaction :

Et du plus âgé :

18/ Pouvez-vous indiquer le mode principal de rémunération des auteurs :

- 1 Salarial
- 2 Non salarial

Dans ce cas, sous quelle forme :

- 3 Financière
- 4 Non financière. Précisez :

19/ Pouvez-vous préciser les informations suivantes concernant la personne responsable de la rédaction :

• Est-elle membre fondateur de la revue :

- 1 OUI
- 2 NON

• Est-elle salarié(e) permanent de la revue :

- 4 OUI
- 8 NON

Ne rien inscrire dans ce cadre

Q13

Q14

Q15

Q16

Q17

Q18

Q19

Q20

Q21

Q22

• Nombre d'années d'exercice de cette fonction :

Ne rien inscrire dans ce cadre

Q23

• Possède-t-elle la carte professionnelle de presse :

Q24

- 0 OUI
1 NON

• Sexe :

- 0 Féminin
1 Masculin

Q25

• Année de naissance :

Q26

• Situation de famille

- Célibataire 1
Marié(e) 2
Divorcé(e) ou séparé(e) 3
Veuf(ve) 4
Vie maritale 5

Q27

• Emploi actuel exercé : quelle est la profession :

Q28

Ouvrier(e) spécialisé(e) manœuvre 1

Ouvrier(e) professionnel(le) ou qualifié(e) 2

Personnel de service 3

Technicien(ne) et agent de maîtrise 4

Employé(e) de commerce 5

Employé(e) de bureau et fonctionnaire assimilé(e) 6

Enseignant(e) 7

Cadre moyen et fonctionnaire assimilé(e) 8

Cadre supérieur, ingénieur, universitaire, haut fonctionnaire 9

Artisan 10

Petit commerçant 11

Chef d'entreprise gros commerçant 12

Exploitant(e) agricole 13

Profession libérale 14

Autre profession non salariée 15

• Dans quel secteur ?

Q29

Public 1

Nationalisé 2

Privé 3

Dans quelle branche ?

Q30

Métallurgie, mécanique, électronique 1

Chimie, pharmacie et textiles synthétiques 2

Commerce 3

Bâtiments et travaux publics 4

Transports 5

Autres services et administrations 6

• Jusqu'à quel niveau a-t-elle poursuivi ses études :

Enseignement primaire 1

Enseignement professionnel et technique court 2

Enseignement secondaire et technique long 3

Enseignement supérieur 4

• Ses revenus financiers principaux proviennent-ils de l'exercice de sa fonction de responsable de rédaction de la revue :

- OUI
 NON, dans quelle proportion :%

• Pourriez-vous évaluer le nombre d'heures de travail par an qu'elle consacre à la revue :

ORGANISATION TECHNIQUE

20/ Quel a été le tirage du dernier numéro sorti ?

21/ La revue dispose-t-elle de bureaux particuliers :

- 0 NON
 OUI

Si oui, en est-elle :

- 1 Propriétaire
2 Locataire

Lui sont-ils mis à disposition :
3 Gracieusement, dans ce cas par :

- 4 Une collectivité locale
5 L'université
6 Un organisme privé industriel
7 Un organisme privé commercial
8 Une association
9 Un particulier

Si non, où vous réunissez-vous ?

Ne rien inscrire dans ce

Q31

Q32

Q33

Q34

Q35

Ne rien inscrire
dans ce cadre

Ne rien inscrire
dans ce cadre

Dans la confection d'un numéro,
utilisez-vous couramment les services
suivants :

	A	B	C	D
Traduction	1 <input type="checkbox"/>	1 <input type="checkbox"/>	1 <input type="checkbox"/>	1 <input type="checkbox"/>
Illustration	2 <input type="checkbox"/>	2 <input type="checkbox"/>	2 <input type="checkbox"/>	2 <input type="checkbox"/>
Photographie	4 <input type="checkbox"/>	4 <input type="checkbox"/>	4 <input type="checkbox"/>	4 <input type="checkbox"/>
Graphiste	8 <input type="checkbox"/>	8 <input type="checkbox"/>	8 <input type="checkbox"/>	8 <input type="checkbox"/>

Q36

Q37

Q38

Q39

Documentation 16 16 16 16

Propres à la revue

Achetés directement par la revue

Mis à la disposition gracieusement

Mis en commun associés avec

Autres

Dans la fabrication d'un numéro,
utilisez-vous couramment les services
suivants :

	A	B	C	D
Photocomposition	1 <input type="checkbox"/>	1 <input type="checkbox"/>	1 <input type="checkbox"/>	1 <input type="checkbox"/>
Montage	2 <input type="checkbox"/>	2 <input type="checkbox"/>	2 <input type="checkbox"/>	2 <input type="checkbox"/>
Correction d'électure	4 <input type="checkbox"/>	4 <input type="checkbox"/>	4 <input type="checkbox"/>	4 <input type="checkbox"/>
Imprimerie	8 <input type="checkbox"/>	8 <input type="checkbox"/>	8 <input type="checkbox"/>	8 <input type="checkbox"/>
Façonnage	16 <input type="checkbox"/>	16 <input type="checkbox"/>	16 <input type="checkbox"/>	16 <input type="checkbox"/>

Q40

Q41

Q42

Q43

Propres à la revue

Achetés directement par la revue

Mis à la disposition gracieusement

Mis en commun associés avec

Autres

Êtes-vous équipé des matériels
suivants : (plusieurs réponses
possibles)

- 1 Fichiers adresses manuels
- 2 Fichiers adresses informatisés
- 4 Informatique de traitement de texte
- 8 Documentation bibliographique
- 6 Documentation photographique

Q44

Êtes-vous doté d'un service
documentaire assurant un travail :
(plusieurs réponses possibles)

- 1 De classement d'ouvrages et revues achetés
- 2 De classement d'ouvrages et revues reçus
- 4 D'échange de distribution et diffusion de revues

Q45

8 D'échange de documentation

16 D'échange de sommaire

26/ Quel est le procédé d'impression de
la revue habituellement utilisé ?
(une seule réponse possible)

Q46

- 1 Photocopie
- 2 Hélio gravure
- 3 Typo
- 4 Reprographie - offset
- 5 Offset d'atelier

27/ Faites-vous habituellement
l'impression par tirage : (une seule
réponse)

Q47

- 1 En noir et blanc
- 2 Deux couleurs
- 3 Trichromie
- 4 Quadrichromie

CARACTERISTIQUES GENERALES

28/ La revue est-elle de :

- 1 Poche
- 2 Reliée
- 3 Brochée

Q48

29/ Quel est le nombre de pages par
numéro :

— Le plus fort :

Q49

— Le plus faible :

Q50

30/ Publiez-vous des numéros spéciaux
hors-série :

- 1 Jamais
- 2 1 à 2 fois par an
- 3 3 à 4 fois par an
- 4 5 fois et plus

Q51

31/ Ces numéros contiennent-ils un
sommaire consacré principalement
à : (plusieurs réponses possibles)

Q52

- 1 Un thème ou un personnage
- 2 Un dossier
- 4 Un répertoire-annexe
- 8 Une manifestation
- 16 Autre. Précisez :

.....
.....
.....

CONTENU DE LA REVUE

32/ Pouvez-vous indiquer le contenu détaillé du dernier numéro sorti (en pourcentage sur le total) :

- 1 Articles de fond%
- 2 Publicité%
- 3 Chroniques, reportages et textes sur l'actualité%
- 4 Calendrier de manifestations et d'information%

Ne rien inscrire dans ce cadre

Q53

Q54

Q55

Q56

33/ Publiez-vous en langues étrangères :

- 0 Aucun article
- 1 Des articles d'auteurs français
- 2 Des résumés d'articles d'auteurs français
- 4 Des auteurs étrangers

Q57

34/ Etablissez-vous un programme de publication :

- 1 NON
- 2 OUI

Q58

Si oui, à quel terme :

- 3 D'un numéro à l'autre
- 4 Sur 2 à 3 numéros
- 5 Sur 4 à 5 numéros
- 6 Sur 5 à 6 numéros
- 7 Sur plus de 6 numéros

Si oui, selon quelles modalités :

- 1 Quantités d'articles disponibles
- 2 Nombre de pages disponibles
- 4 Qualité des auteurs
- 8 Intérêts des articles
- 16 Autres. Précisez :

Q59

35/ Comment recrutez-vous les auteurs :

.....

.....

.....

36/ Les articles sont-ils soumis à une sélection :

- 1 NON
- 2 OUI

Q60

Si oui,

- 3 Directement par le seul rédacteur en chef

- 4 Par un comité de rédaction
- 5 Par une commission de lecture

37/ Avez-vous des réactions provenant de vos lecteurs :

- 1 Beaucoup
- 2 Quelquefois
- 3 Jamais

Q61

38/ Vos lecteurs peuvent-ils intervenir dans votre revue :

- NON
- OUI

Q62

Si oui :

• Le "courrier des lecteurs" représente-t-il par numéro :

- 1 Moins de 5 lettres
- 2 De 5 à 10 lettres
- 4 Plus de 10 lettres

• Les articles publiés des lecteurs représentent-ils, par numéro

- 8 1 article
- 16 2 à 3 articles
- 32 Plus de 3 articles (Précisez le nombre) :

Si non :

Est-ce une volonté délibérée de ne pas ouvrir les colonnes de la revue aux lecteurs ?

- 97 NON
- 98 OUI

DIFFUSION ET FINANCEMENT

39/ Pour le dernier numéro sorti, et par rapport aux numéros tirés :

Quel est le pourcentage :

- de revues vendues au numéro simple%
- de revues vendues au numéro par correspondance%
- de revues vendues en dépôt-vente%
- par abonnement individuel%
- par abonnement collectivités%
- de revues échangées ou remises gratuitement%
- d'invendus%

Q63

Q64

Q65

Q66

Q67

Q68

Q69

Ne rien inscrire dans ce

A votre avis, pour le dernier numéro sorti, à combien estimez-vous le nombre réel des lecteurs

Ne rien inscrire dans ce cadre

□ □ □ □ □ □
Q70

Sur quels réseaux vous appuyez-vous principalement pour assurer la diffusion de la revue (plusieurs réponses possibles)

□ □ □
Q71

- 1 Individus - Correspondants
- 2 Associations - relais
- 4 Librairies et autres dépôts
- 8 Autres - points de vente

Précisez :

Quelles sont parmi ces actions, celle qui permettrait le mieux d'assurer la promotion de la revue (une seule réponse possible)

□ □ □
Q72

- 1 Révision de la tarification
- 2 Démarchage commercial généralisé auprès des revendeurs
- 3 Ouverture systématique à la publicité
- 4 Relais-soutien des bibliothécaires
- 16 Annonce du sommaire par les médias
- 32 Faire correspondre le contenu de la revue à un véritable marché

Selon vous, quelle serait l'action la plus efficace à réaliser

Quel est le prix de vente public HT et hors remises d'un numéro. Base : le dernier numéro de série sorti

- au numéro simple :

- au numéro par correspondance :

- sur la base d'un abonnement :

Pouvez-vous indiquer la zone géographique de votre diffusion : (plusieurs réponses possibles)

- 1 Région
- 2 France
- 4 Europe
- 8 Internationale de langue française
- 6 Internationale toutes langues

Quel est le pourcentage de diffusion à l'étranger

□ □ □
Q77

45/ Pouvez-vous indiquer la répartition des coûts de fonctionnement de l'année 1983 et l'exprimer en pourcentage ?

- 1 Coût de fabrication de la revue :%
- 2 Frais de diffusion, promotion et publicité :%
- 2 Frais de rémunération des personnels :%
- 4 Autres frais :%

□ □ □
Q78

□ □ □
Q79

□ □ □
Q80

□ □ □
Q81

46/ A votre avis, parmi vos frais, quel est celui dont la progression vous apparaît la plus importante ?

□ □ □
Q81bis

47/ Pouvez-vous indiquer la répartition de vos recettes de l'année 1983 et l'exprimer en pourcentage

- 1 Recettes sur ventes :%
- 2 Recettes publicitaires :%
- 3 Subventions :%
- 4 Autres recettes :%

□ □ □
Q82

□ □ □
Q83

□ □ □
Q84

□ □ □
Q85

48/ A votre avis, parmi ces recettes, quelle est celle dont vous escomptez une progression importante dans l'avenir ?

□ □ □
Q86

49/ Avez-vous l'impression de maîtriser dans le détail les réglementations concernant :

□
Q87

- Les tarifs postaux

- 1 OUI
- 2 NON

- Les applications de la TVA

- 1 OUI
- 2 NON

□
Q88

50/ D'une manière générale, pouvez-vous exprimer votre avis sur le devenir financier de la revue

.....
.....
.....

Ne rien inscrire dans ce cadre

DEVELOPPEMENT DU PROJET

51/ Pouvez-vous indiquer rapidement
quelles sont les raisons qui ont
poussé à la création de la revue :

.....

52/ La création de la revue a-t-elle été le
fait :

- 1 D'une initiative strictement
personnelle
- 2 D'une initiative conduite
par un groupe de personnes isolées
- 3 D'une initiative conduite
par un groupe de personnes appuyées
par un organisme

Q89

53/ Avez-vous reçu des aides lors de la
création de la revue :

OUI

1 NON

Q90

Si oui, étaient-ce des aides
financières (plusieurs réponses
possibles) :

- 2 Publiques
- 4 Privées
- 8 En équipements
- 16 En sous-évaluation de
coûts

Si non, quelle a été la principale
difficulté que vous avez rencontrée :

.....

Ne rien inscrire
dans ce cadre

D'une manière générale et à votre
avis :

• Quels sont les principaux obstacles
à la création d'une revue ?

.....

• Quels sont les principaux freins au
développement d'une revue ?

.....

54/ Définissez-vous les travaux que vous
réalisez plus comme une production :
(1 seule réponse)

Q91

- 1 D'opinions se voulant
marquées idéologiquement
- 2 De démultiplication de
savoir-faire et de connaissance
- 3 Instructive et éducative
- 4 Artistique et culturelle
- 5 Strictement informative
dans votre domaine
- 6 Exprimant des mouve-
ments de société et/ou de mode

En complément, indiquez l'image
que vous entendez donner à votre
revue :

.....

Ne rien
dans ce

centre national des lettres

REVUES AIDÉES EN 1983

ARTS

CAHIERS DE LA PHOTOGRAPHIE
FAIX
HORS CADRE
MODAL (revue des musiciens routiniers)
MUSIQUE ANCIENNE
NOUVELLES DE L'ESTAMPE
PICTURA EDELWEISS
RECHERCHES SUR LA MUSIQUE FRANÇAISE
CONTEMPORAINE

ART PRESS
LES CAHIERS DU CRIC
LES CAHIERS DE LA RECHERCHE
ARCHITECTURALE
ECRIT-VOIR
LE FOU PARLE
REVUE D'ESTHÉTIQUE
SENS LARGE

CRÉATION LITTÉRAIRE

BREVES
PASSAGE
MASQUES
L'INFINI
ROMAN

MOT POUR MOT
GRANDS LARCEURS
LE BUCENTAURE
L'INGENU

LITTÉRATURE

L'ARC
CAHIERS HENRI BOSCO
MÉDIANES
NORD
POÉTIQUE
REVUE ALSACIENNE DE LITTÉRATURE
REVUE DES SCIENCES HUMAINES
L'ANNÉE BALZACIENNE
LES CAHIERS NATURALISTES
CORPS ÉCRIT
ROMANTISME
CAFÉ LIBRAIRIE
L'ÉCRIT DU TEMPS
ŒUVRES ET CRITIQUES

XVII^e SIÈCLE
XVIII^e SIÈCLE
EUROPE
L'INFORMATION GRAMMATICALE
LITTÉRATURES
MELUSINE
PRATIQUES
QUINZAINE LITTÉRAIRE
REVUE D'HISTOIRE LITTÉRAIRE DE LA
FRANCE
SILFX
LES CAHIERS BLEUS
ITINÉRAIRES ET CONTACTS DE CULTURES
STENDHAL CLUB

LITTÉRATURE SCIENTIFIQUE

L'ARCONAUTE

LE GENRE HUMAIN

LITTERATURES ETRANGERES (°)

ALEA
ALLEMAGNES D'AUJOURD'HUI
CAHIERS DINO BUZZATI
DELTA
DOCUMENTS

L'ENNEMI
ETUDES ANGLAISES
NOUVELLE REVUE TIBETAINE
OBSIDIANE
WIELOCZAS/LE TEMPS PLURIEL

LITTERATURE JEUNESSE

ART ENFANTIN ET CREATION
CHOLORI

TROUSSE LIVRES

POESIE

ACTUELS
ACTION POETIQUE
L'ALPHEE
ARPA
BANANA SPLIT
LA BARBACANE
CAHIERS DU CONFLUENT
CAHIERS DE L'ENERGUMENE
CHEMIN DE RONDE
DETOURS
DIGRAPHE
ECBOLADE
ENTAILLES
FOLDAAN
FRAGMENTAIRES
HYPOCAMPE
INCENDITS

JUNGLE
LAND
LE NOUVEAU COMMERCE
NULLE PART
LA PASSERELLE
PLEIN CHANT
POEMONDE
PO&SIE
POESIE BRETAGNE
POESIE PRESENTE
LE PROMENEUR
RECUEIL
TERRATURE
T X T
ZERO LIMITE

LITTERATURE SCIENTIFIQUE (°)

L'ARGONAUTE
CAHIERS CULTURELS DU PARC DU
VERCORS
LE GENRE HUMAIN

INTERTROPIQUES-AGRICULTURE
MONDE ET MINERAUX

PHILOSOPHIE

ARIES
BABYLONE
CAHIERS DE SAINT MARTIN
CAHIERS DU CERCLE ERNEST RENAN
CHANGE INTERNATIONAL
ETUDES THEOLOGIQUES ET
RELIGIEUSES

OUI LA PHILOSOPHIE
OUVERTURES/CAHIERS DU SUD OUEST
PHILOSOPHIE
RECHERCHES DE SCIENCE RELIGIEUSE
REVUE D'HISTOIRE ET PHILOSOPHIE
RELIGIEUSES

SCIENCES SOCIALES

ACTES-CAHIERS D'ACTION JURIDIQUE
ACTES DE LA RECHERCHE EN SCIENCES
SOCIALES

ADOLESCENCE
L'ALTERNATIVE
AMIRAS/REPERES OCCITANS
ANNALES DE L'EST
CAHIERS PIERRE BAPTISTE
CRITIQUES DE L'ECONOMIE POLITIQUE
CONFRONTATION
COMMUNICATIONS ET LANGAGES
COMBAT POUR LA DIASPORA
EDUCATION ET SOCIETE
ECONOMIE ET HUMANISME
ESPACES ET SOCIETES
ESPRIT
ETUDES
HERESIS

HERODOTE
HISTOIRE, ECONOMIE ET SOCIETE
JOURNAL DES AFRICANISTES
LITTORAL
MILIEUX
LE MONDE ALPIN ET RHODANIEN
LE MOUVEMENT SOCIAL
PEUPLES MEDITERRANEENS
PSYCHANALYSTES
PSYCHANALYSE A L'UNIVERSITE
POLITIQUE AFRICAINE
RAISON PRESENTE
REVUE GEOGRAPHIQUE DE L'EST
REVUE FRANCAISE D'HISTOIRE
D'OUTRE MER
SCHEMA ET SCHEMATISATION
TRANSITIONS
VINGTIEME SIECLE

THEATRE

ACTEURS
BOUFFONERIES

TAPUSCRITS/THEATRE OUVERT
THEATRE PUBLIC

(°) Ces commissions n'ont pas encore distribué toutes leurs aides à ce jour.

centre national des lettres

novembre 1984

REVUES AIDEES EN 1984

ARTS

ARTS DE L'OUEST
BAROQUE
CAMERA STYLO
ECRIT VOIR
EMPREINTES
HORS CADRE

MUSIQUE ANCIENNE
NOUVELLES DE L'ESTAMPE
PHOTOGRAPHIQUES
RECHERCHES SUR LA MUSIQUE
FRANCAISE CLASSIQUE
REVUE D'ESTHETIQUE
TANGO

BANDE DESSINEE

A L'AISE
HOP

P.L.G.P.P.U.R.
VIPER

CREATION LITTERAIRE (°)

ARCHIPELS
BREVES
LE BUCENTAURE
EX

GRANDES LARGEURS
MASQUES
VLASTA

LITTERATURE

ANNE BALZACIENNE
APORIE
L'ARC
ARTUS
BRUD NEVEZ
CAFE LIBRAIRIE
LES CAHIERS BLEUS
CAHIERS HENRI BOSCO
CAHIERS NATURALISTES
CAHIERS GERARD DE NERVAL
CONSEQUENCES
CORPS ECRIT
CRITIQUE
XVIIe SIECLE
L'ECRIT DU TEMPS
EUROPE
LE FRANCAIS D'AUJOURD'HUI
FRUITS
L'INFORMATION GRAMMATICALE
ITINERAIRES ET CONTACTS DE
CULTURE

LITTERATURES
MEDIANES
MELUSINE
NORD'
OEUVRES ET CRITIQUES
POETIQUE
PRATIQUES
LA QUINZAINE LITTERAIRE
REVUE ALSACIENNE DE LITTERATURE
REVUE D'HISTOIRE LITTERAIRE DE LA
FRANCE
REVUE DES SCIENCES HUMAINES
REVUE PIERRE LOTI
ROMANTISME
SILEX
SPECIAL OPTIONS
STENDHAL CLUB
SUD
TEM

LITTERATURES ETRANGERES

ALTAFORTE
LES CAHIERS DE PANDORA
CALIBAN
REVUE FRANCAISE D'ETUDES AMERICAINES
LE TEMPS PLURIEL
ETUDES ANGLAISES

ASEMI (ASIE DU SUD-EST et MONDE
INSULINDIEN)
L'ENVERS DU MIROIR
TWOFOOLD
OBSIDIANE
L'ENNEMI

LITTERATURE POUR LA JEUNESSE

BIBLIOTHEQUE DE TRAVAIL - SONORE : B.T. Son

PHILOSOPHIE

ETUDES THEOLOGIQUES ET RELIGIEUSES
RECHERCHE DE SCIENCES RELIGIEUSES
CAHIERS DE SAINT MARTIN

REVUE DE METAPHYSIQUE ET DE MORALE
BABYLONE
OUVERTURES CAHIERS DU SUD-OUEST

POESIE

ALIDADES
LES CAHIERS DU CONFLUENT
POESIE
SUD
AENCRAGES & CO
LES CAHIERS DE L'ADOUR
CREATION
HYDRA
LE NOUVEAU COMMERCE
PLEIN CHANT
TXT
L'ABSOLU MANIFESTE
ALEA
BANANA SPLIT
LES CAHIERS DE L'ENERGUMENE
CHEMIN DE RONDE
ECBOLADE
JUNGLE
POESIE PRESENTE

CONTRE TOUTE ATTENTE
FAIRE PART
SKORIA
OFFSET
LA BARBACANE
CAHIERS QUI VIVE
DIRE
LAND
LA PASSERELLE
LE PROMENEUR
ZERO LIMITE
ACTION POETIQUE
L'ALPHEF
LES CAHIERS COLLECTIFS
LES CAHIERS DE LECONS DE CHOSES
DIGRAPHE
INCENDITS
ORION
TEPATUPE

SCIENCES SOCIALES

L'ALTERNATIVE
COMBAT POUR LA DIASPORA
LES DOSSIERS DE L'EDUCATION
LITTORAL - revue de psychanalyse
PSYCHANALYSE A L'UNIVERSITE
REVUE D'HISTOIRE ET D'ETHNOLOGIE
MARTIME
SCHEMA ET SCHEMATISATION
CRITIQUES
ETUDES FREUDIENNES
PEUPLES MEDITERRANEENS
RECHERCHES

ACHIPELAGO, revue de la Caraïbe
COMMUNICATION ET LANGAGE
ESPRIT
POLITIQUE AFRICAINE
PSYCHANALYSTES
REVUE DU NORD
SCAPABEE INTERNATIONAL
ACTES
ECONOMIE HUMANISME
MILIEUX
RAISON PRESENTE

THEATRE

BOUFFONNERIES
ORGANON

THEATRE PUBLIC
TAPUSCRITS



ministère de la culture

centre national des lettres

paris, novembre 1984

AIDE A LA DIFFUSION

Principe : Chaque revue aidée pour sa publication par le Centre National des Lettres se voit proposer une aide complémentaire pour une diffusion à l'étranger.

Modalités : L'aide complémentaire couvre l'envoi de 40 abonnements à l'étranger pendant une année, port compris.
Les lieux d'expédition ont été choisis à la suite d'une consultation organisée par le Ministère des Relations Extérieures auprès des services culturels d'une vingtaine de pays qui ont reçu la liste des revues aidées en 1983.
Ces points d'expédition sont selon les pays :
- soit des centres ou instituts culturels français
- soit des universités.

Procédure : Les revues qui ont demandé à bénéficier de cette aide complémentaire recevront une convention qu'elles retourneront signée après avoir choisi 40 points d'expédition sur 50 proposés.
Les abonnements concernés sont ceux de l'année 1985.

o

o

o



centre national des lettres

REPARTITION REGIONALE DES AIDES AUX REVUES1983

	Montant	%
1. Alsace	5 000	0,25
2. Aquitaine	16 000	0,8
3. Auvergne	-	-
4. Bourgogne	27 000	1,35
5. Bretagne	44 000	2,2
6. Centre	-	-
7. Champagne	8 000	0,4
8. Corse	-	-
9. Franche Comté	-	-
10. Ile de France	1 426 000	71,4
11. Languedoc Roussillon	66 500	3,3
12. Limousin	30 000	1,5
13. Lorraine	25 000	1,25
14. Midi-Pyrénées	84 000	4,2
15. Nord	38 000	1,9
16. Basse Normandie	-	-
17. Haute Normandie	-	-
18. Pays de la Loire	12 500	0,6
19. Picardie	-	-
20. Poitou-Charentes	10 000	0,5
21. Provence-Alpes-Côte d'Azur	117 000	5,8
22. Rhône-Alpes	56 500	2,8
23. D.O.M.	-	-
TOTAL	1 994 500	100 %

Plus fort %: après l'Ile de France : 71,4 %, on trouve
Provence Alpes Côte d'Azur : 5,8 %, Midi Pyrénées : 4,2 %,
Languedoc Roussillon : 3,3 %.

centre national des lettres

novembre 1984

COMPARAISON 1983 - 1984

et primitif	Budget après D.M.2	Commission	Nombre de revues aidées	Montant
8 3				
0 000	2 000 000		135	1 994 500
		Arts	15	207 000
		Création littéraire	9	190 000
		Littérature	27	422 000
		Littératures étrangères	11	100 000
		Littérature jeunesse	1	25 000
		Littérature scientifique	2	50 000
		Philosophie	6	81 000
		Poésie	38	379 500
		Sciences sociales	22	440 000
		Théâtre	4	100 000
3 4				
0 000	2 980 000		160 (chiffre provisoire)	
		Arts	12	219 000
		Création littéraire	7	97 000 (°)
		Littérature	38	700 000
		Littératures étrangères	10	117 000 (°)
		Littérature jeunesse	3	50 000
		Littérature scientifique	5	115 000 (°)
		Philosophie	11	144 000
		Poésie	32	443 000
		Sciences sociales	34	586 000
		Théâtre	4	135 000
		Bande dessinée	4	36 000

(°) ces commissions n'ont pas encore distribué toutes leurs aides à ce jour.



centre national des lettres

paris, novembre 1984

COMMENTAIRE SUR LE TABLEAU

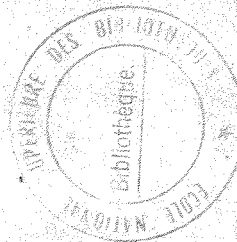
COMPARAISON 1983 - 1984

- Augmentation des moyens budgétaires

1983 : <u>2 000 000 F</u>	1984 : <u>2 900 000 F</u>	1985 : <u>3 200 000 F</u>
	+ 45 %	+ 10 %

- Comparaison des résultats

Quantité 1983 : 135 revues aidées 1984 : 160 alors que 3 commissions doivent encore donner des aides (total prévisible : 170-175)



Taux Le taux moyen de 14 700 F en 1983 passera sans doute à 16 500 ou 17 500 F en 1984

Selon les commissions, l'augmentation des moyens s'est traduite :

- soit par une augmentation du nombre de revues aidées :
 - ex : Sciences sociales
 - les moyens passent de 440 000 F à 586 000 F
 - les revues aidées de 22 à 34
- soit par une augmentation du taux des aides :
 - ex : Poésie
 - les moyens passent de 379 500 F à 443 000 F
 - le taux moyen de 9 900 F à 13 800 F