

## RAPPORT D'ACTIVITE 2016

SERVICE COMMUN DE LA DOCUMENTATION

## Le mot de la directrice

2016 a été une année de renouvellement pour le service commun de la documentation qui a accueilli une nouvelle directrice. Une année de transition également avec la reconfiguration du projet d'implantation documentaire sur le site de Nogent mais aussi un organigramme refondu et un redéploiement des tâches au sein de l'équipe. Enfin, une année d'aboutissement à travers la mise à disposition d'ouvrages à Nogent et l'exploitation optimale du nouveau portail Ellipsô. Le rapport d'activité met donc en lumière ces réalisations et les effets produits des changements amorcés les années précédentes. Il met également en exergue les activités prioritaires de la bibliothèque à travers un focus sur la formation des usagers et sur l'action culturelle. Il met enfin l'accent sur la politique de formation continue du personnel qui fait face à une forte évolution de ses missions due notamment à l'impact du numérique sur ses activités traditionnelles. Il présente en complément les principaux chiffres qui témoignent des activités emblématiques du SCD. Rédigé en grande partie par une équipe de direction arrivée en 2017, il est volontairement concis et synthétique avec une présentation très visuelle qui, nous l'espérons, offrira à ses lecteurs intérêt et plaisir de lecture.

Carole de Bonnefond.

## Sommaire

### Chiffres clés

- I- Les moyens - Chiffres clés
  - Le budget documentaire
  - Les ressources humaines
- II- Les collections - Chiffres clés
  - L'évolution de l'usage des collections
  - L'évolution de l'accroissement des collections
- III- Les services aux publics - Chiffres clés
  - Accueillir le public
  - La formation des usagers
  - L'action culturelle
- IV- La bibliothèque numérique - Chiffres clés
  - Un portail enrichi
  - L'élaboration d'une identité
- V- Le projet Nogent
- VI- Annexe : Organigramme 2016



## Chiffres clés



1,3 km de collections imprimées



11 441 prêts de documents



225 244 pages consultées en ligne



73h d'ouverture par semaine



1544 entrées par jour



1758 étudiants formés

4

## I- Les moyens



2200 m<sup>2</sup>



13 ETP

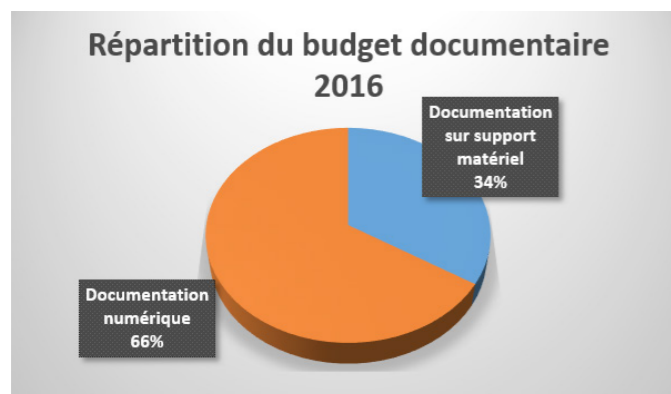


Budget global  
(hors masse salariale)

510 747 €

5

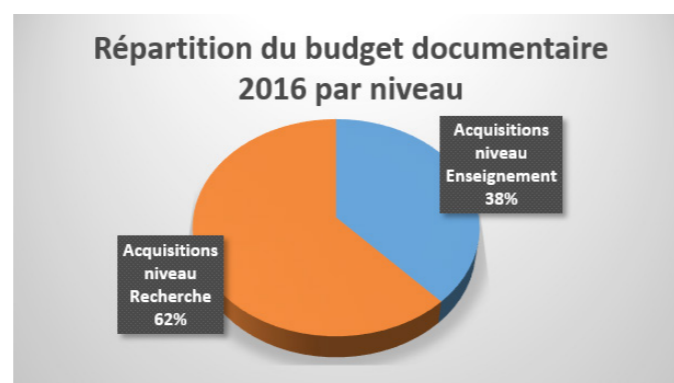
## Le budget documentaire



La répartition 2/3-1/3 avec les deux tiers du budget documentaire consacrés aux ressources numériques marque un mouvement de fond amorcé depuis plusieurs années et qui va grandissant. Ceci témoigne à la fois des coûts élevés de la documentation en ligne mais aussi d'un glissement progressif vers le tout électronique. L'année 2016 a vu en effet la préférence accordée aux versions numériques des revues et à l'abandon des versions imprimées.

6

En écho à la répartition entre documentation imprimée et documentation numérique, la répartition par niveau fait apparaître à peu de chose près un rapport 2/3-1/3 au bénéfice du niveau recherche. Le poids de la documentation numérique infléchit forcément ce résultat car l'offre éditoriale en ligne est en majorité pointue et orientée vers les enseignants-chercheurs et les étudiants avancés dans leurs études.



**393 352€** de budget documentaire  
**77%** du budget global

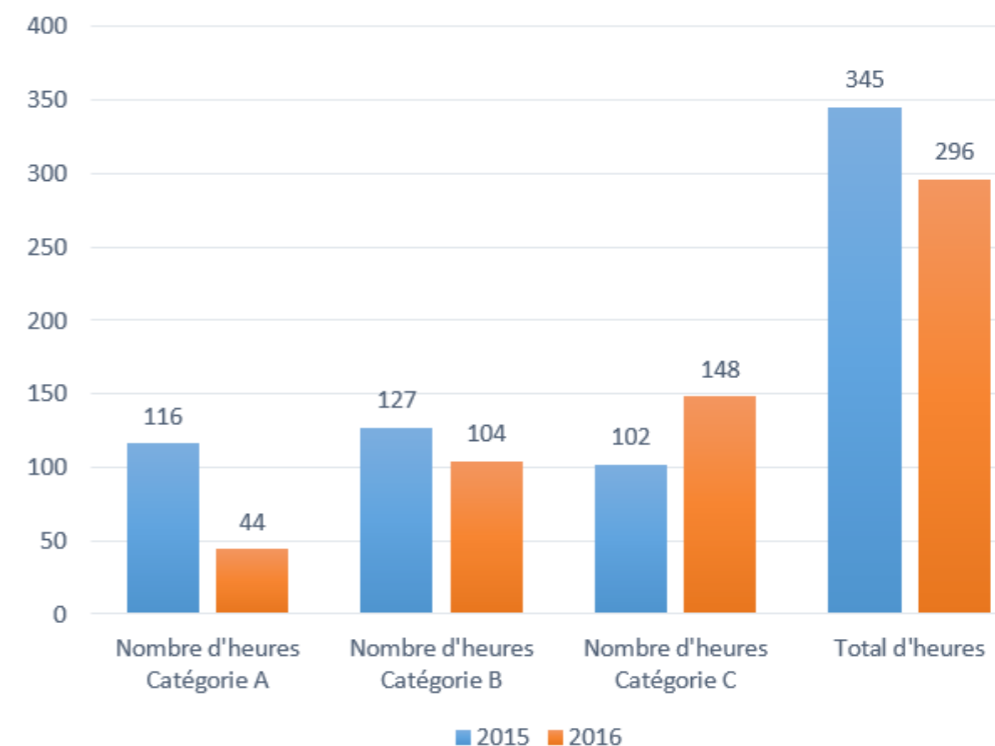
## Les ressources humaines

### La formation continue des personnels

Nous constatons une baisse du nombre d'heures en 2016 qui affecte les catégories A et B tandis que la catégorie C voit une augmentation de son quota d'heures (+46 heures). Le contexte particulier qui a affecté le SCD au second semestre 2016 (perte d'un ETP de catégorie A) explique en partie le décrochage de la catégorie A. La volonté de faire monter en compétences les agents de catégorie C se traduit *a contrario* par une nette augmentation des actions de formation en leur faveur. Ceci témoigne à la fois d'un engagement de la direction vers une plus grande professionnalisation mais aussi d'un écart important entre le grade et les fonctions occupées par les agents de catégorie C qui assument des tâches nécessitant des formations spécifiques éloignées des prérequis initiaux.

7

### Evolution du nombre d'heures de formation par catégorie



## II- Les collections



8 **1,3 km de collections imprimées dont la moitié en accès libre**



**39 404 livres**



**575 titres de revues**



**22 961 titres de revues en ligne**



**742 mémoires et thèses électroniques**

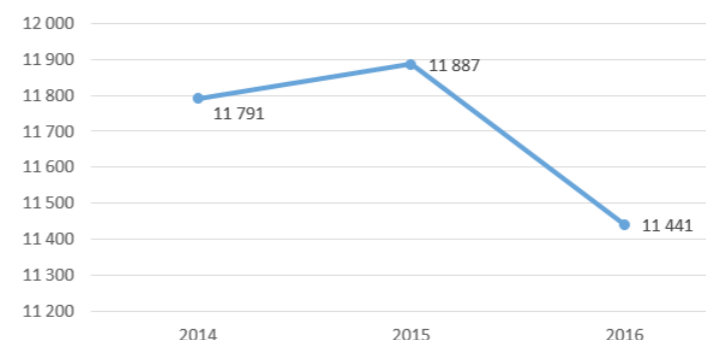


**28 113 Ebooks**

## L'évolution de l'usage des collections

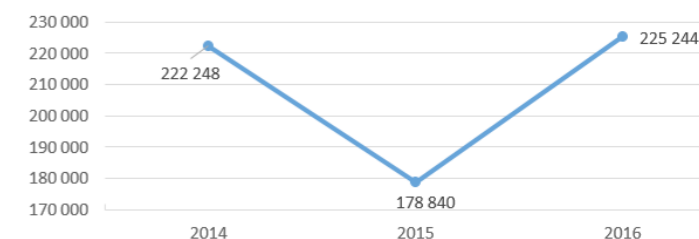
En termes d'usage de la documentation sur support matériel, 2016 témoigne d'une baisse sensible qui intervient après un léger sursaut en 2015. Conséquence de l'évolution des usages en faveur de la documentation numérique, cette baisse coïncide avec un mouvement à l'œuvre dans l'ensemble des bibliothèques universitaires où le poids de la documentation imprimée se réduit. Dans ce contexte, ce n'est donc pas tant la baisse des prêts qui surprend dans ce graphique que la petite hausse enregistrée en 2015. Il est fort probable qu'elle soit due au changement de logiciel ayant entraîné des tests de prêts, des erreurs de manipulation à la prise en main.

Evolution du nombre de prêts de documents sur support matériel



**11 441 prêts**

Evolution du nombre de documents numériques vus ou téléchargés



A l'inverse du mouvement enregistré pour la documentation imprimée, 2016 voit une nette augmentation de la consultation des ressources numériques qui a connu en 2015 un recul important. Ce recul n'est pas dû à un usage moindre des ressources en ligne mais à un mode de comptage différent ayant été appliqué pour l'année 2015. L'évolution des usages ici suit la courbe inverse de l'évolution des usages de la documentation papier : à l'érosion lente des emprunts traditionnels répond une ascension continue de la consultation de la bibliothèque numérique.

**225 244 pages consultées**

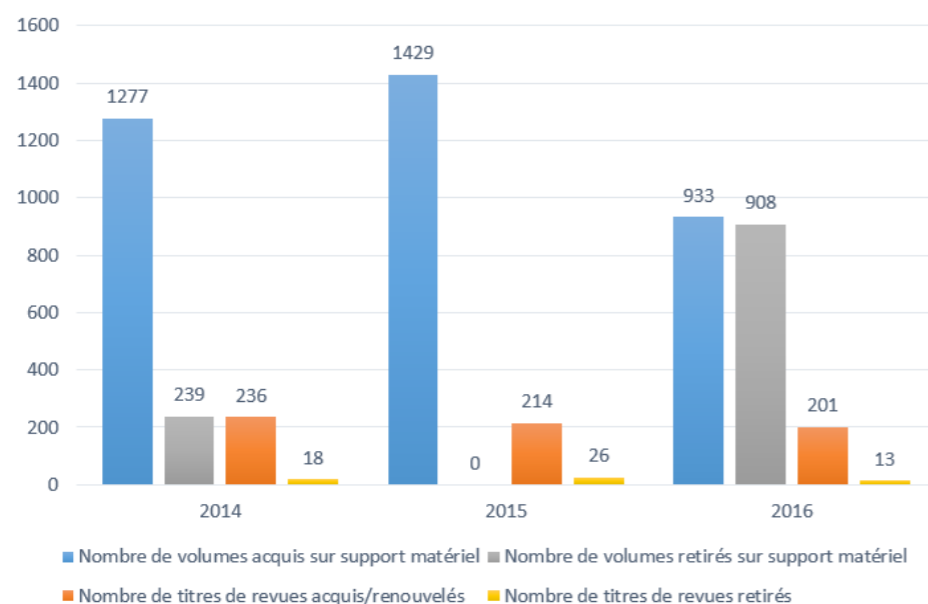
## L'évolution de l'accroissement des collections

### Les collections sur support matériel

En 2016, il y a une situation relativement inédite concernant les livres puisque nous avons pratiquement autant d'entrées de documents que de sorties. Il n'y a donc pas à proprement parler d'accroissement des fonds mais plutôt du renouvellement. Ceci est à mettre sur le compte d'un report du désherbage 2015 sur 2016 qui voit donc le nombre de volumes retirés augmenter tandis qu'en 2015 aucune sortie de livres n'a été enregistrée. Nous notons aussi un décrochage du

nombre des ouvrages acquis en 2016 par rapport à 2014 (-27%) et 2015 (-35%). Cela confirme la tendance qui consiste à réduire la part de la documentation imprimée pour absorber le coût de la documentation numérique. Pour les revues imprimées, c'est la même tendance puisque le nombre de titres baisse en 2016 (-15% par rapport à 2014 et -6% par rapport à 2015), là encore à la faveur d'un transfert vers les versions en ligne.

Accroissement des collections sur support matériel



**926** volumes de monographies acquis pour **908** retirés

**201** titres de revues acquis/renouvelés pour **13** retirés

### Les collections numériques

En 2016, il y a eu deux souscriptions à des ressources en ligne et des souscriptions non renouvelées car elles concernaient des titres isolés alors que la politique privilégiée pour l'acquisition de documentation numérique a consisté à resserrer les abonnements autour de quelques grandes bases offrant des bouquets de revues et/ou d'ebooks.

En outre, pour la documentation en ligne, les souscriptions ne reflètent pas la taille des collections qui s'enrichissent régulièrement de nouveaux titres de revue ou d'ebook faisant de l'accroissement des ressources numériques une donnée de fait. Ainsi 2016 ne fait pas exception et a vu un accroissement de sa documentation numérique par rapport à 2014 et 2015.

**16** thèses numériques déposées

**2** ressources en ligne acquises

## III- Les services aux publics



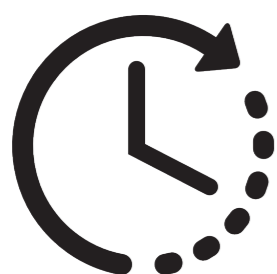
450 places assises  
1 600 m<sup>2</sup> d'espace de lecture



281 276 entrées



6 salles de travail en groupe en libre accès  
+ 1 salle informatique accessible sur réservation



2667 heures d'ouverture



161h de formation données  
1 758 étudiants formés



19 480 pages imprimées par les copieurs publics

## Accueillir le public

Une des premières missions du Service Commun de la Documentation est d'accueillir et de renseigner le public. Afin de répondre au mieux aux attentes de ses usagers, le SCD de l'Université de Troyes a étendu son champ d'action.

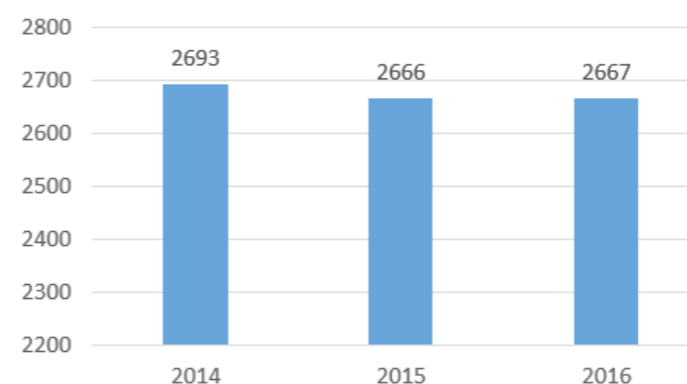
De fait, aujourd'hui, accueillir en bibliothèque signifie être largement présent de 8h à 22h ; renseigner le public sur les collections et sur les méthodes pour y accéder ; donner les informations de premier niveau aux usagers et les orienter vers le service

adéquat ; diffuser les compétences informationnelles élémentaires ; faire respecter le règlement du SCD et de l'UTT ; dépanner techniquement les usagers (copieurs, ordinateurs, wifi). Au-delà du seul accès à la documentation, la bibliothèque de l'UTT en 2016, c'est un des lieux centraux de la vie étudiante et en moyenne, hors périodes creuses, la bibliothèque compte 1 544 entrées par jour. Cela se traduit par une forte occupation des places assises et des salles de travail en groupe.

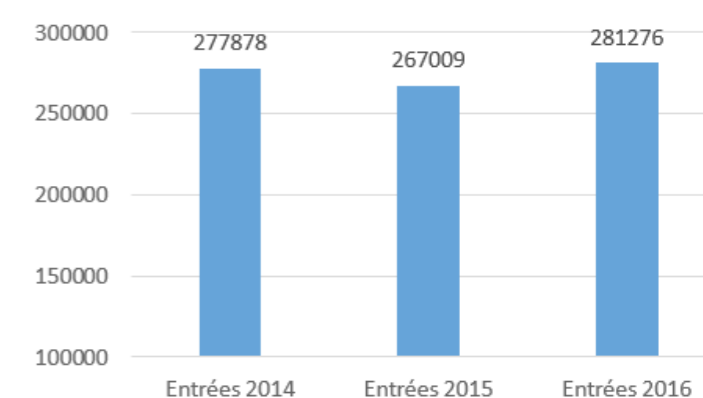
### Evolution de l'ouverture

En 2016, le SCD a maintenu ses efforts en direction d'une ouverture élargie tout en tâchant de cibler au mieux les moments les plus à même de satisfaire les besoins des publics. Cette rationalisation des temps d'accueil s'est donc accompagnée d'un accroissement de la fréquentation de la bibliothèque, alors même que l'ajustement en terme d'horaires s'est fait très légèrement à la baisse (- 26 heures d'ouverture par rapport à 2014). Cependant la bibliothèque de l'UTT conserve son label NoctamBU qui vient récompenser ses efforts en matière d'amplitude des horaires d'ouverture. Sur une semaine type en 2016, la bibliothèque ouvre donc ses portes 73 heures, du lundi au samedi.

Evolution du nombre d'heures d'ouverture par an



Evolution de la fréquentation annuelle

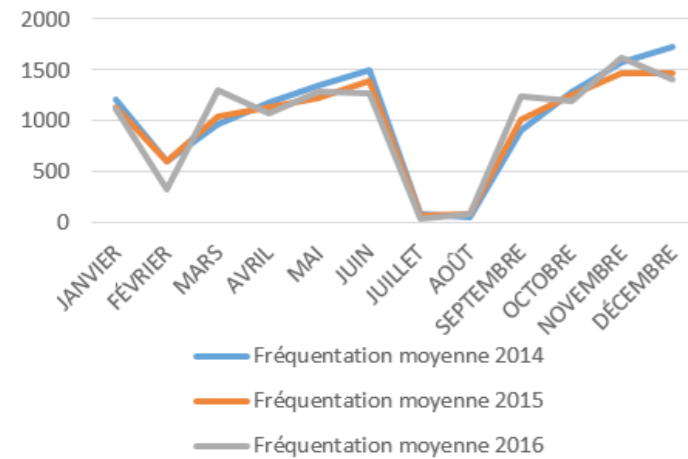


<sup>1</sup>Décret n° 2011-996 du 23 août 2011 relatif aux bibliothèques et autres structures de documentation des établissements d'enseignement supérieur créées sous forme de services communs – Article 2.

## La fréquentation

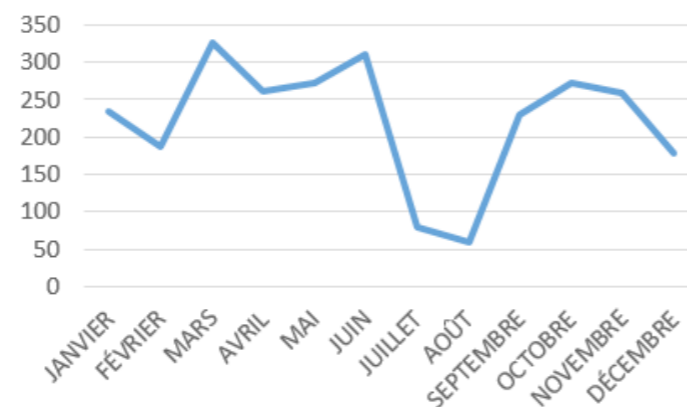
C'est le calendrier universitaire qui vient organiser l'activité d'accueil au sein de la bibliothèque. Ainsi les pics de fréquentation correspondent aux périodes de révision avant les examens et les creux aux vacances des étudiants et à l'intersemestre d'hiver. Le record d'entrée en 2016 a été atteint le mardi 05/01/2016 durant la période des finaux du semestre d'Automne avec 2972 entrées dans la journée.

Comparatif de la fréquentation moyenne journalière 2014, 2015 et 2016



14

Heures d'ouverture par mois en 2016

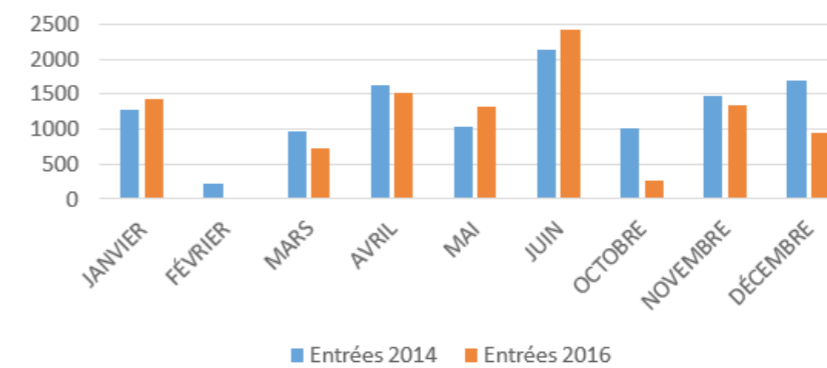


## L'ouverture en soirée

La bibliothèque de l'UTT est ouverte jusqu'à 22h, durant 8 mois de l'année. Si durant l'année 2014, on dénombrait une présence moyenne de 1266 entrées par mois en soirée, en 2016 l'attrait du dispositif n'a que peu faibli avec 1241 entrées en moyenne par mois.

L'ouverture en soirée, assurée par des moniteurs étudiants dédiés à cette mission, permet une meilleure adaptation des horaires de la bibliothèque aux différentes pratiques étudiantes.

Présence en soirée par mois - comparatif 2014/2016



15

## Les + du service

### L'emprunt de PC et de tablettes

Outre l'amplitude de ses horaires d'ouverture, l'importance de ses collections imprimées et numériques, ainsi que ses 450 places de travail, la bibliothèque engage des actions afin d'accompagner les étudiants dans leurs études en proposant des services facilitant leurs apprentissages.

Depuis 2013, le SCD propose aux usagers d'emprunter des tablettes IPAD pour une durée de 14 jours ou des ordinateurs portables pour une durée de 1 mois. Ce service conçu pour les étudiants souhaitant pallier un manque d'équipement est toujours fortement sollicité. Le parc d'outils numériques en prêt est en 2016 de 25 PC et de 11 tablettes IPAD. On recense 95 prêts d'ordinateurs portables sur l'année 2016, ainsi que 83 prêts de tablettes.



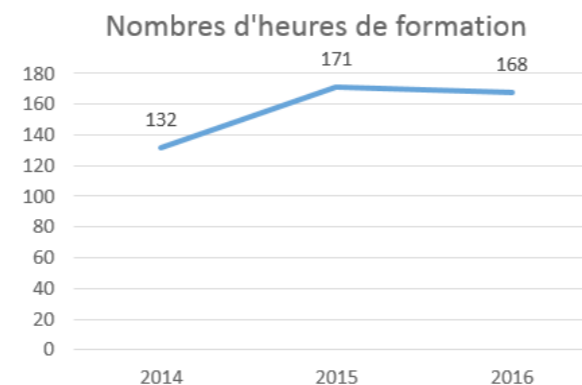
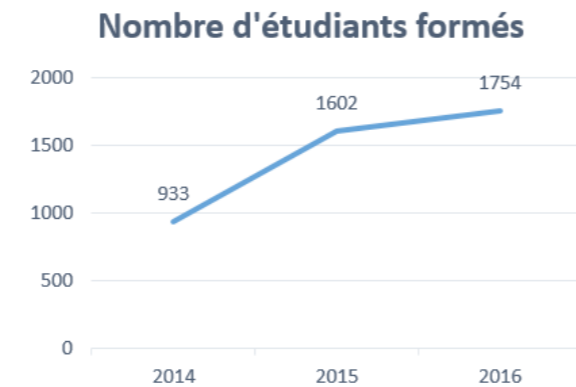
## La formation des usagers

Axe stratégique fort du SCD depuis 2011, la formation des usagers aux compétences informationnelles est entrée en 2016 dans une phase de stabilisation des heures de formations données et dans un ralentissement de l'accroissement des effectifs formés.

En 2016, la volonté de toucher le plus d'étudiants possible afin que chacun d'entre eux ressorte de l'UTT avec un bagage de compétences suffisant en recherche d'informations, a amené les équipes à rationaliser davantage les dispositifs de formation. Cela est passé par la création de séances de formation moins théoriques, de telle sorte que la plupart des étudiants de l'UTT ont pu se familiariser avec les enjeux de la recherche documentaire dans l'enseignement supérieur en pratiquant sous le contrôle d'un formateur de la bibliothèque.

Le gain d'expérience et la montée en compétence des agents du SCD en matière de formation et de pédagogie ont aussi permis d'accueillir par séance de formation plus d'étudiants que les années passées, tout en préservant la qualité de l'enseignement.

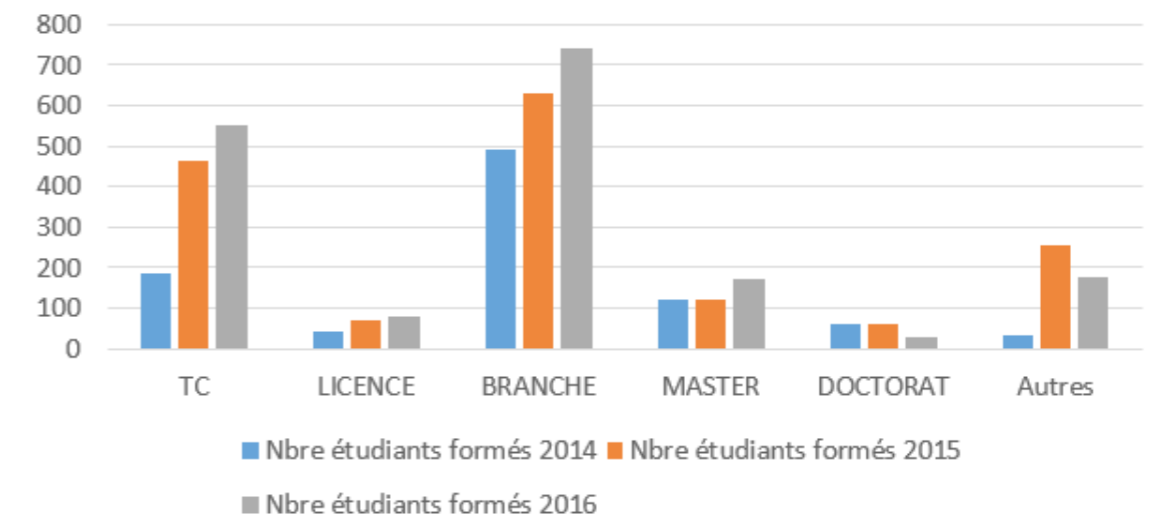
Ainsi, si la bibliothèque a contribué à former 821 étudiants de plus en 2016 par rapport à 2014 et 152 de plus qu'en 2015, on constate un premier mouvement de stabilisation du nombre d'heures de formation autour de 170 heures de formation par an depuis 2015.



L'effort du SCD en terme de formation porte majoritairement sur les populations d'étudiants en Tronc Commun et en Branche. De fait, cet effort renvoie à la démographie étudiante de l'UTT. L'objectif du SCD depuis 2011 en

matière de formation consiste à faire en sorte que chaque étudiant de l'UTT ait pu suivre en fin de parcours au moins 1h30 de formation aux compétences informationnelles.

Comparatif nombre d'étudiants formés 2014, 2015 et 2016 par niveau d'études



## Les compétences informationnelles à l'ère numérique

Les compétences informationnelles des résultats. Entre 2012 et correspondent à un ensemble de savoirs, de savoir-faire et de savoir-être dans le domaine de la recherche d'informations. Elles peuvent être découpées en quatre grandes thématiques qui constituent les étapes de la recherche d'informations : l'identification d'un besoin d'information, la mise en place d'une stratégie de recherche, l'évaluation des résultats, l'exploitation normée

des résultats. Entre 2012 et 2016, le service commun de la documentation est notamment intervenu régulièrement dans les UE S110, TITS, C2I, MQ05, IR30, SD10, MRIS, mais aussi directement auprès des étudiants de branches via le dispositif des ateliers documentaires. En 2016, le contenu des formations délivrées se fondait sur la liste de compétences ci-dessous :

<p>Savoir rechercher dans un catalogue de bibliothèque Connaître les ressources fondamentales en TC Etre capable de s'orienter dans la typologie de la documentation universitaire Etre en mesure de rechercher efficacement sur le web Etre capable de valider l'information trouvée sur Internet</p>	<p>TC - Licences</p>
<p>Etre capable de se représenter un panorama des ressources utiles en fonction de son profil d'études Etre capable d'utiliser le mind mapping dans une démarche de recherche documentaire Savoir utiliser les moteurs de recherche généralistes de façon méthodique à des fins scientifiques Etre en mesure de créer une veille efficace et de la diffuser Savoir respecter une norme bibliographique et être capable de produire une bibliographie Etre en mesure d'utiliser des logiciels de gestion de références Etre familier des enjeux autour du droit d'auteur, des creatives commons et du plagiat</p>	<p>Branches et Masters</p>
<p>Etre sensible aux enjeux de l'information scientifique et technique Connaître les grandes orientations de l'open access Etre capable de manipuler des outils bibliométriques</p>	<p>Doctorat</p>

18

## Les actions culturelles

L'action culturelle fait partie des missions des bibliothèques universitaires. Aussi, tout au long de l'année 2016, le SCD a pu valoriser ses collections autour d'une quarantaine de thématiques d'actualité et accueillir des expositions non-disciplinaires favorisant l'esprit d'ouverture des usagers, un public composé majoritairement d'étudiants.

Afin de toucher le maximum d'usagers, les expositions, fruits de collaborations locales ou régionales, mettent en avant les dimensions scientifiques mais aussi esthétiques, philosophiques ou ludiques des sujets qu'elles abordent. En 2016, deux expositions ont été accueillies dans les locaux de la bibliothèque de l'UTT.

19

**Au premier semestre 2016, la bibliothèque, conjointement avec le service santé de l'UTT, met en avant avec pédagogie la prévention des risques auditifs.**

**Texte de présentation :**

« Par leur durée et leur intensité, les sons de la nature ne constituent pas un danger pour notre audition. Mais l'homme a créé des sources sonores capables de détruire l'oreille. Ainsi, la musique écoutée sans discernement peut constituer un réel danger.

Cette exposition « Encore plus fort », visible à la bibliothèque de l'UTT, permet la sensibilisation aux risques auditifs liés aux musiques amplifiées. »



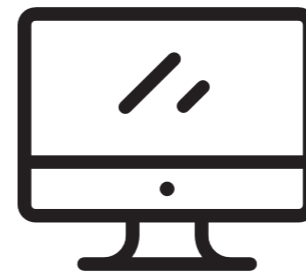
Au second semestre 2016, la bibliothèque a accueilli l'exposition *Ciel : miroir des cultures*.

**Texte de présentation :**

« L'observation de la voûte céleste peut être le point de départ de multiples approches : scientifique, artistiques, philosophique ... Toutes les époques ou presque, toutes les civilisations ont observé le ciel et y ont projeté leurs récits leurs croyances, leurs mythes, astrologies, religions. Sciences et science-fiction sont autant de représentations de la même voûte céleste. Observer le ciel c'est donc observer les cultures... Conçue par l'association française d'astronomie avec le soutien du ministère de la culture et de la communication, l'exposition « Ciel, miroir des cultures » invite petits et grands à un voyage dans le temps et l'espace »



## IV- La bibliothèque numérique



**46 703**  
sessions



**2978**  
recherches



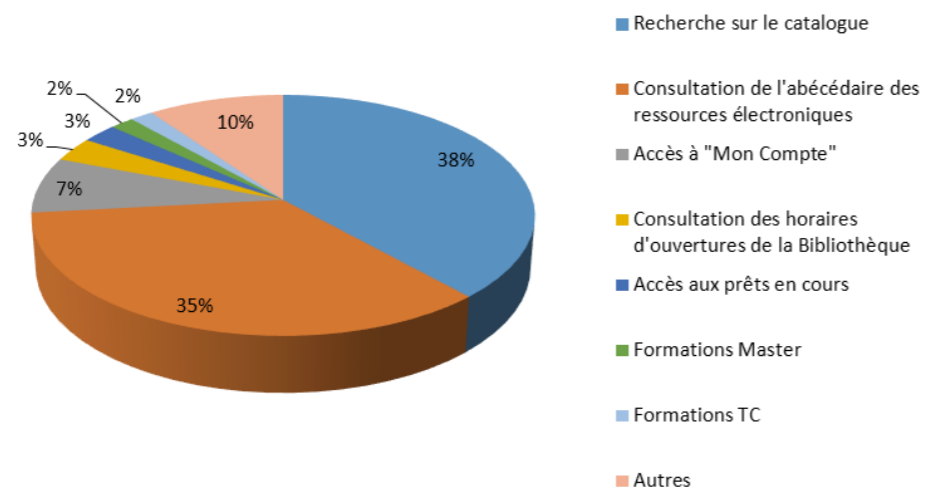
**202 615**  
pages vues

Les documents les plus consultés sur le portail :

Techniques de l'ingénieur : 1 733 vues  
 ScienceDirect : 1 559 vues  
 Europresse : 813 vues  
 SpringerLink : 623 vues  
 Kompass International : 585 vues  
 Cyberlibris Scholarvox : 554 vues

Votre activité sur le site de la BU :

### Répartition des usages sur le portail de la Bibliothèque

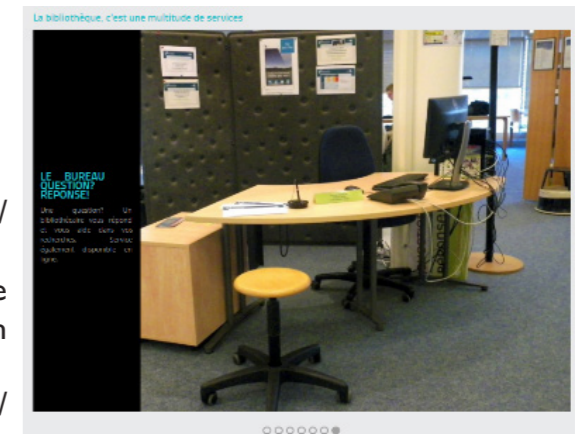


## Un portail enrichi

Une mise en valeur de l'espace documentaire :

Le portail, vitrine de la Bibliothèque Universitaire, a intégré une galerie d'images présentant les espaces et services : <http://bibliotheque.utt.fr/EXPLOITATION/galerie-photos.aspx>

Cette page s'est doublé d'une page descriptive localisant la bibliothèque au sein de Google Map et à l'intérieur de l'UTT : <http://bibliotheque.utt.fr/EXPLOITATION/ip-venir-a-la-bibli.aspx>



Des sélections au plus près des besoins :

Les ouvrages recommandés par les enseignants ont été tagués par numéro d'UE.

L'objectif : l'étudiant doit pouvoir identifier les documents dont il a besoin et visualiser leur disponibilité. L'identification par tags lui permet de voir si un livre est emprunté ou disponible à la bibliothèque, la date de retour et, au besoin, un onglet de réservation



### Des ressources numériques et physiques plus lisibles

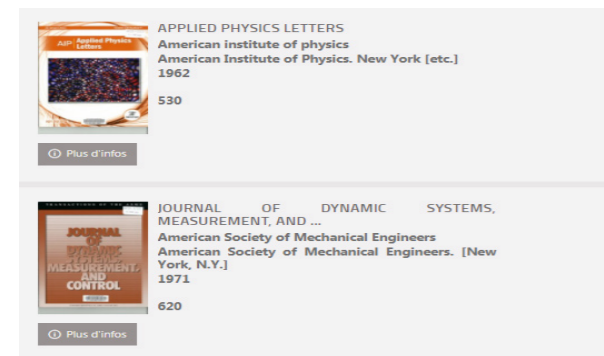
La bibliothèque propose près de 40 ressources en ligne sur son portail, hétérogènes tant au niveau du format (base bibliographique, bouquet de périodiques, plateforme d'ebooks, contenu en accès libre, ...) que des thématiques. Cependant, la présentation par défaut ne permettait pas d'intégrer une liste des titres des ressources.

La BU s'est inspirée de l'abécédaire mis en place par Lilliad pour proposer des entrées thématiques et descriptives, afin que les usagers puissent découvrir le contenu proposé par chaque base en fonction de ses

besoins. Ce classement thématique répartit les bases en informatique, physique/chimie, mécanique, SHS et « usuels », et offre les liens campus et distants sans clic supplémentaire



Dans le même temps, l'équipe de la BU a scanné dès la rentrée de septembre les couvertures de chaque revue proposée en salle afin de les ajouter au portail. Chaque titre en salle, de Géo à Vocabulaire, est dorénavant visuellement identifiable sur le site de la bibliothèque, ce qui permet de la repérer sur les présentoirs.



### Une diffusion plus fluide des informations

Les encarts d'actualités, par défaut non datés, ont été enrichis d'une mention de leur date de rédaction, afin de mettre en avant les informations les plus récentes

Les intitulés des onglets ont été retravaillés pour être plus homogènes et plus clairs pour les étudiants (utilisation d'infinitifs uniquement)

Les onglets non utilisés ont été supprimés et les informations qu'ils contenaient redistribuées : la liste de ressources ouvertes « Liens utiles » a été ainsi intégrée à l'abécédaire thématique

## L'élaboration d'une identité

Le portail de la Bibliothèque Universitaire n'avait pas été nommé lors de sa mise en place en mars 2015. La BU a sollicité la participation de la communauté de l'UTT pour définir l'identité du portail de la BU.

A été effectuée au préalable une sélection de titres potentiels : Ellipsô, l'UTTotech, l'UTTtile, Bib@dhoc ou Liv'Tech. L'enquête, préparée avant la mi-novembre, s'est accompagnée d'une communication auprès des usagers (Facebook, écrans TV de l'établissement, Affichages à la BU et au BDE) et d'un vote tant physique que numérique.

Le dépouillement a été réalisé les 5 et 6 décembre pour plébisciter Ellipsô, titre évoquant tant le logo et symbole de l'UTT que la revue de l'établissement, Ellipse. Le service Communication de l'établissement a à cette occasion réalisé un logo propre au site de la BU.



## V-Le projet Nogent



478 livres

26



l'automate de prêt

L'année 2016 a vu se concrétiser le projet d'implantation documentaire sur l'antenne de l'UTT à Nogent. Lancé en 2014/2015, ce projet a évolué en 2016 suite à la réattribution des locaux initialement prévus pour un autre usage. Il a donc été revu à la baisse avec une capacité d'accueil des rayonnages et des collections imprimées réduite de moitié par rapport au projet initial.

En 2016, 341 titres de monographies et 478 exemplaires sont disponibles *in situ*.

L'espace dévolu, une partie de la salle de réunion, permet cependant la sécurisation des fonds avec l'installation d'un portique antivols et l'emprunt de documents avec la mise en place d'un automate de prêt.

Une partie du chemin a été parcourue pour réduire l'inégalité d'accès à la documentation des usagers de Nogent. Mais cette implantation reste à consolider pour offrir pleinement à ce public les services dignes d'une bibliothèque universitaire...

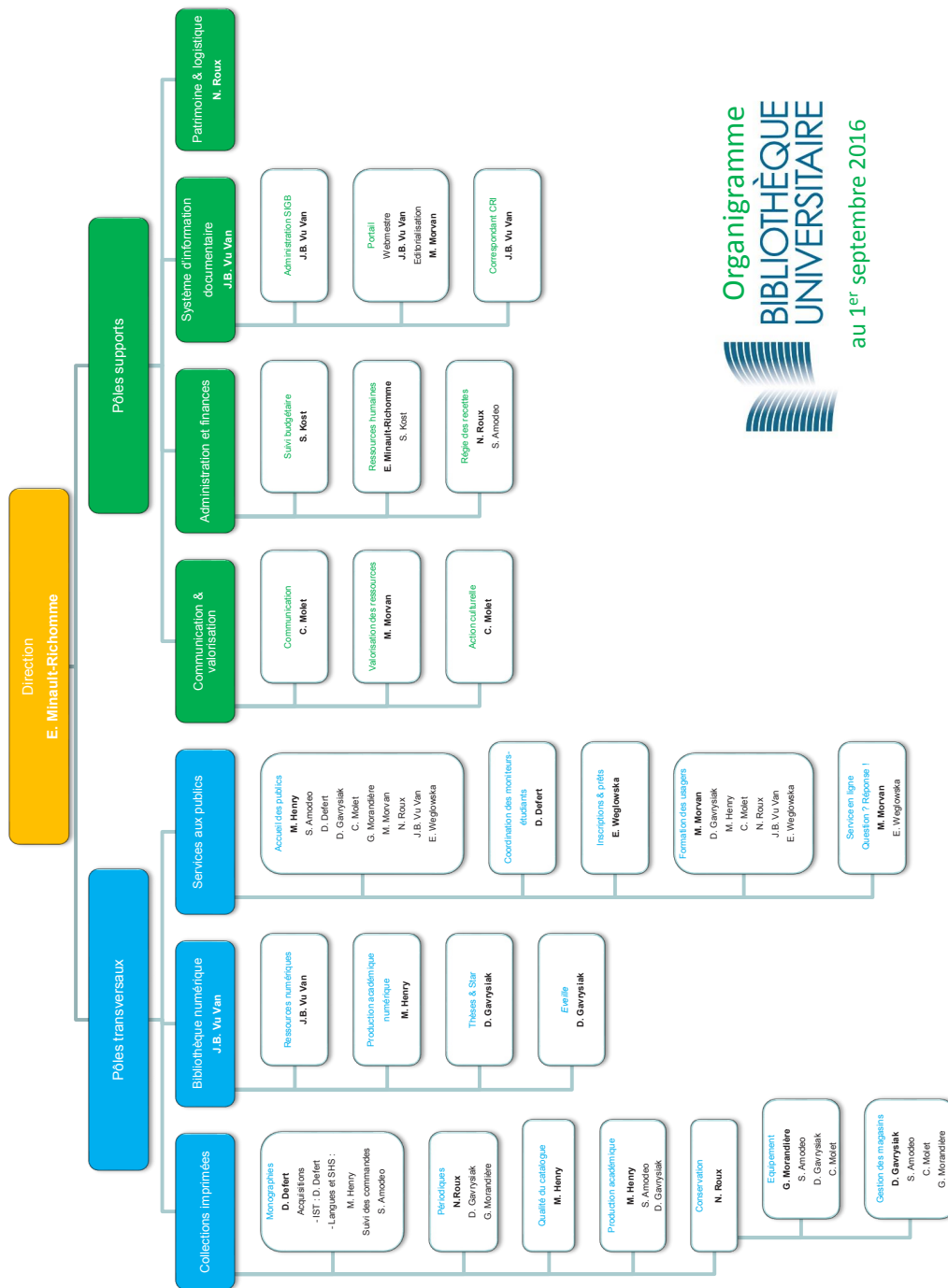
27



\*Opérationnalité en septembre 2017

# VI- Annexe : Organigramme 2016

Organigramme 2016 du SCD



au 1<sup>er</sup> septembre 2016