

RAPPORT D'ACTIVITE 2015



MÉDIAL

CENTRE DE FORMATION AUX CARRIERES DU LIVRE ET DES
BIBLIOTHEQUES

ALSACE | CHAMPAGNE-ARDENNE | LORRAINE

Rapport rédigé par Mathilde Barthe (juillet 2015)

SOMMAIRE

INTRODUCTION : MISSIONS ET AXES PRINCIPAUX DE L'ACTIVITE 2015

1. L'ANALYSE DES BESOINS EN FORMATION AU COURS DE L'ANNEE

2. PREPARATION DES CONCOURS SUR SITE : RESULTATS ET BILAN

3. PREPARATION DE CONCOURS A DISTANCE : RESULTATS ET BILAN

4. PERFECTIONNEMENT PROFESSIONNEL : STAGES

5. ACTIVITE EN FORMATION DIPLOMANTE

6. ACTIVITE DE CONSEIL, D'INFORMATION ET D'ORIENTATION

7. ACTIVITE DE DOCUMENTATION PROFESSIONNELLE

8. FONCTIONNEMENT: MOYENS MATERIELS, FINANCIERS ET HUMAINS

CONCLUSION : BILAN DE L'ANNEE 2015

ANNEXES

ANNEXES 1 : BILAN FINANCIER DE L'ANNEE 2015

Annexe 1-1 : Historique budgétaire sur 2011-2015

Annexe 1-2 : Recettes effectives

Annexe 1-3 : Dépenses mandatées

ANNEXES 2 : BILAN QUANTITATIF GENERAL (TABLEAUX)

Tableau n°1 : nombre d'heures de formation et de formés par type de formation

Tableau n°2 : nombre de formés par types de formation et origine institutionnelle

Tableau n°3 : nombre de formés par catégorie et origine institutionnelle

Tableau n°4 : nombre de formés par origine géographique, au niveau régional

Tableau n°5 : nombre de formés par origine géographique, détaillée au niveau de l'établissement

ANNEXE 3 : NOMBRE DE STAGES PAR DOMAINES

ANNEXE 4 : LISTE DES FORMATIONS ANNULEES OU REPORTEES

ANNEXE 5 : LISTE DES INTERVENANTS-FORMATEURS

INTRODUCTION

MISSIONS, AXES PRINCIPAUX DE L'ACTIVITE

Créé en 1988, MÉDIAL est l'un des 12 centres régionaux de formation aux carrières du livre, des bibliothèques et de la documentation (CRFCB) co-financés par le Ministère de l'Enseignement supérieur et de la Recherche et par le Ministère de la Culture.

Au plan juridique, MÉDIAL n'a pas la personnalité morale et constitue depuis le 1^{er} janvier 2012 un service de l'Université de Lorraine, résultat de la fusion de l'Université Nancy 1, l'Université Nancy 2, l'INPL et l'Université Paul Verlaine de Metz.

LES MISSIONS

Les missions et les activités

Les deux principales missions de MÉDIAL sont :

- la mise en place d'actions de formation continue en direction des personnels des bibliothèques relevant des ministères de tutelle (gratuit), et, par voie contractuelle (prestation payante), des personnels travaillant dans les bibliothèques territoriales
- l'organisation de la préparation aux concours de recrutement des bibliothèques de l'État et territoriales (à l'exclusion de la préparation aux concours territoriaux internes, assurée par le CNFPT)

Par ailleurs, MÉDIAL est un centre de documentation professionnelle, spécialisé dans les métiers du livre, de la documentation et des bibliothèques.

Au titre de la formation continue, MÉDIAL assure l'organisation et le suivi : de stages de formation continue, de journées d'études professionnelles, de cycles de conférences, de réunions de concertation et d'évaluation avec les différents partenaires et bénéficiaires de ses services, de réunions interprofessionnelles.

Enfin, partageant les locaux de l'IUT Charlemagne, MÉDIAL est associé à l'enseignement dispensé pour le DUT Métiers du Livre.

L'aire géographique de compétence

En matière de formation continue, MÉDIAL s'adresse aux agents des bibliothèques et centres de documentation de l'État et des collectivités territoriales de 3 régions administratives : Champagne-Ardenne, Lorraine, Alsace.

Ce périmètre d'intervention étendu a permis à MÉDIAL de devenir, en 25 ans, un acteur reconnu en matière de formation dans la profession.

Les partenaires et les « clients » de Médial

MÉDIAL s'adresse aux agents de l'État qui bénéficient des formations moyennant une participation financière annuelle de leurs Universités, et aux agents territoriaux pour lesquels l'accès aux formations est payant « à l'acte » (seules les journées professionnelles en partenariat avec les DRAC sont gratuites).

La répartition des stagiaires par origine professionnelle est globalement la suivante : pour moitié des agents de l'État et pour moitié des agents territoriaux. La tendance depuis quelques années est à l'augmentation des stagiaires territoriaux.

Des liens étroits ont été noués avec les professionnels de la documentation des régions Alsace, Lorraine et Champagne-Ardenne (bibliothèques universitaires, bibliothèques municipales, bibliothèques départementales, archives départementales), qui utilisent l'offre de formation de Médial, mais sont aussi des intervenants dans certains stages.

Des partenariats réguliers existent également pour la coproduction de journées professionnelles avec les Directions régionales des affaires culturelles (DRAC), certaines collectivités territoriales et diverses associations (dont l'ABF et Interbibly, l'agence de coopération pour le livre en Champagne-Ardenne), mais aussi avec d'autres professionnels du métier et de la formation : les autres CRFCB, bien entendu, mais également l'URFIST de Strasbourg, l'ENSSIB, la BNF notamment.



DRAC Alsace
DRAC Champagne-Ardenne
DRAC Lorraine



Association
des Bibliothécaires
de France



Interbibly

{ BnF | Bibliothèque
nationale de France



LES AXES PRINCIPAUX DE L'ACTIVITE EN 2015

Quelques chiffres

Il convient d'abord de s'arrêter sur quelques chiffres mesurant l'activité de MÉDIAL (le détail de l'activité figure notamment aux points 2, 3 et 4 ; voir *infra*).

Quelques particularités de l'année 2015, par rapport à 2014, se dégagent de ces chiffres : la préparation aux concours en réseau et à distance (PCR) a continué de croître, et mais l'année est surtout marquée par une évolution des formations réalisées spécifiquement pour des collectivités ou des universités (réponses à des appels d'offre et stages en *intra*) ; Médial a ainsi été sollicité pour former des équipes dans le cadre de l'accompagnement de projets de services.

On peut rappeler par ailleurs qu'il a été mis fin, pour la session 2014, à la préparation aux concours en présentiel à Strasbourg, le bilan de ce partenariat avec l'IPAG n'étant pas satisfaisant (voir point 2) – ce qui explique les plus faibles effectifs de la préparation en présentiel.

Les chiffres de l'activité sont donc les suivants :

- **30 stages** réunissant **381 stagiaires** ; s'y sont ajoutées **2 demies-journées**, faisant partie des cours de la préparation aux concours en présentiel, qui ont été ouvertes aux professionnels, et ont ainsi accueilli **3 stagiaires** en plus des préparataires.
- **7 stages** réalisés spécifiquement pour les collectivités territoriales ou des universités, pour **171 personnes**
- **5 journées d'étude et professionnelles** réunissant **174 participants**, ainsi qu'une **visite** de la Bibliothèque nationale universitaire de Strasbourg, pour **30 participants**
- **2 cycles de préparation en présentiel** aux concours pour **47¹ candidats**
- **2 cycles de préparation à distance** avec le réseau des CRFCB (PCR) aux concours et examens professionnels d'État pour **135¹ candidats**, et **2 cycles de préparation à distance** hors réseau des CRFCB aux concours de catégorie A pour **17¹ candidats**

Au total, en 2015, ce sont donc **958 personnes** qui ont suivi à Médial une « formation » au sens large du terme.

¹ Sont comptées ici les candidatures des 2 sessions 2015 et 2016 en raison de la comptabilisation sur l'année civile (et non sur l'année universitaire).

Les axes de la formation continue en 2015

Les axes de formation 2015 découlent des besoins recensés au cours des réunions de concertation organisées à l'automne 2014 avec des représentants de l'ensemble des partenaires.

Les stages en général

En 2014, les chiffres concernant les stages étaient respectivement de 28 stages et 398 stagiaires. L'année 2015 reste équivalente en terme d'activité, avec 30 stages et 381 stagiaires.

Comme habituellement, le haut niveau d'activité maintenu en Lorraine, par rapport aux autres régions, résulte pour partie du soutien de la DRAC Lorraine. En effet, en contrepartie des subventions octroyées par la DRAC pour l'organisation de journées d'étude ou de journées professionnelles définies à l'avance, ces journées organisées par Médial sont gratuites pour les personnels territoriaux. Dans les faits, cette gratuité constitue un puissant facteur d'incitation. Le nombre de personnes ayant assisté à ces journées en 2015 est cependant en légère baisse en 2015, notamment en raison du fait que certaines de ces journées ont été orientées vers la mise en pratique des éléments présentés, et ont donc été ouvertes à un nombre de stagiaires moindre (par exemple, une journée sur la méthodologie de l'organisation d'expositions).

Hors de Lorraine, les bibliothèques de collectivités territoriales sont de mieux en mieux représentées parmi les stagiaires. En Champagne-Ardenne, les partenariats noués depuis 2013 et 2014 ont pris de l'ampleur et permis aux agents des collectivités territoriales de se saisir véritablement de l'offre de formation de Médial : la DRAC a reconduit en 2015 l'« achat » de journées de formation auprès de Médial au bénéfice des agents des bibliothèques de la région ; en 2014, 40 places avaient été ainsi « achetées », et le nombre a été doublé en 2015 au vu du succès de cette opération ; de la même manière, le partenariat avec Interbibly pour l'organisation d'une journée d'étude ouverte gratuitement aux Champardennais a été reconduit en 2015. Mais c'est également vrai pour l'Alsace désormais, où la DRAC a reproduit le dispositif mis en place par la DRAC de Champagne-Ardenne, en « achetant » 30 de journées de formation auprès de Médial au bénéfice des agents des bibliothèques de la région. En Alsace comme en Champagne-Ardenne, cette opération a accru très sensiblement le nombre de stagiaires issus des collectivités², y compris pour des journées de formation payantes.

Du côté des bibliothèques universitaires, l'effort d'une plus grande collaboration continue de porter ses fruits : le SCD de l'Université de Reims utilise à plein l'offre de Médial, faisant remonter lors des réunions de concertation des demandes de formation étroitement liées aux projets du service. En Lorraine, Médial et les bibliothèques de l'Université de Lorraine travaillent désormais en amont, pour définir conjointement les thématiques à traiter dans le cadre de formations ouvertes à tous (au catalogue), et celles pour lesquelles l'intra sera privilégié ; Médial est par ailleurs devenu l'interlocuteur unique des BU lorraine et l'interface avec le service de formation continue de l'Université pour les demandes émanant des BU, se partageant l'organisation des

² 78 stagiaires champardennais en 2014, 105 en 2015 ; 30 stagiaires alsaciens en 2014, 66 en 2015.

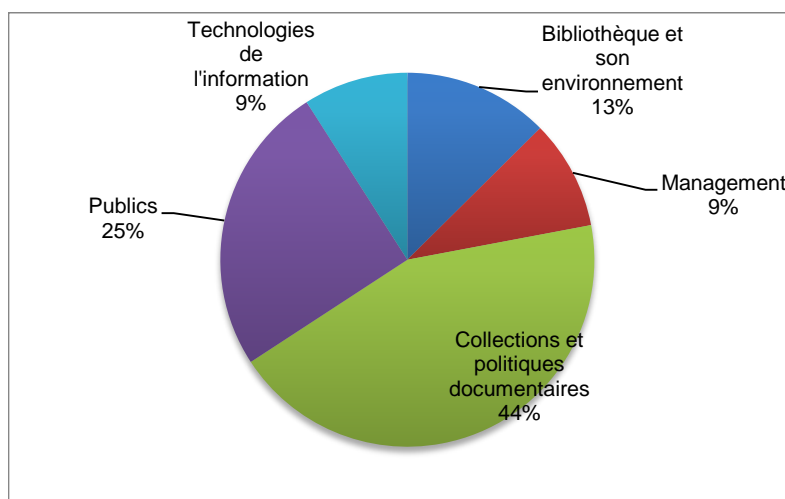
formations nécessaires en fonction des coûts et des domaines de compétences de chacun. Enfin, la fréquentation des formations par les personnels des SCD alsaciens est restée forte, mais ses modalités ont connu une nette évolution en 2015 : les formations au catalogue ont été moins fréquentées, en particulier par les agents de la BNU, en raison notamment de changements parmi les personnes gérant la formation des personnels ; par contre, des formations ont été organisées spécifiquement pour l'UHA d'une part et pour l'ensemble des bibliothèques d'enseignement supérieur de la région d'autre part, qui ont mobilisé 95 stagiaires.

Les stages sont traditionnellement rangés sous cinq grandes rubriques ou « thématiques » :

- bibliothèque et son environnement
- management
- collections et politiques documentaires
- publics
- technologies de l'information.

Pour l'année 2015, les 32 stages (hors marchés publics) se répartissent comme suit :

Thématique du stage	Nombre de stages
Bibliothèque et son environnement	4
Management	3
Collections et politiques documentaires	14
Publics	8
Technologies de l'information	3



Par comparaison avec 2014, la répartition des formations entre les différentes thématiques montre qu'il a été donné une place particulière aux formations consacrées à la description et à la mise en valeur des collections. On note en particulier :

- un nombre important de formations consacrées au catalogage et à l'indexation, que ce soit de l'initiation ou pour des documents spécifiques (documents électroniques, cartes...), notamment demandées par les établissements alsaciens
- la réapparition de demandes de formation portant sur les politiques d'acquisition, pour des documents particuliers (notamment électroniques), et le maintien d'un nombre significatif de formations consacrées à la mise en valeur des collections, notamment numériques

- une hausse du nombre de formations portant sur les relations avec les publics, notamment dans le cadre d'activités de médiation ciblées (envers les seniors ou les adolescents ; dans le cadre des réseaux sociaux et des communautés d'utilisateurs...)

Zoom sur les stages réalisés par Médial en réponse à des demandes spécifiques

2015 a vu se conforter la tendance de 2014, qui marquait l'infléchissement du nombre des formations organisées en réponse à des commandes spécifiques : les collectivités territoriales, qui étaient jusqu'alors les principaux commanditaires, limitent désormais les publications d'appels d'offre ; en revanche, Médial répond plus souvent à des sollicitations directes d'organismes ayant besoin de formations pour l'accompagnement de projets, en particulier pour les BU. C'est ainsi que Médial a été sollicité par les établissements d'enseignement supérieur alsaciens qui, dans le cadre du contrat de site, ont défini plusieurs axes de travail propres à la documentation ; l'un de ces axes prévoit le développement de la formation des usagers, et suppose de former les bibliothécaires formateurs. Certaines des formations prévues dans ce cadre ont été assurées par Médial, ce qui explique l'accroissement du nombre de jours de formation et des recettes.

Il faut noter par ailleurs que 2015 marque le début d'un partenariat avec le CNFPT, certaines formations ayant été organisées à la demande de la délégation Lorraine.

Pour 2015, **7 stages spécifiques (21 jours de formation)** ont ainsi été réalisés dans le cadre de marchés publics de formation :

Conseil général des Ardennes :

- Quelle place pour le jeu en bibliothèque ? (2 jours)

Conseil général de la Marne :

- Le polar contemporain (1 jour)

Conseil général de la Meuse :

- L'opéra (2 jours)

CNFPT délégation Lorraine :

- Aménagement des espaces en bibliothèque (2 jours)
- Rédiger pour le web (2 jours)

Université de Haute-Alsace – Service commun de documentation :

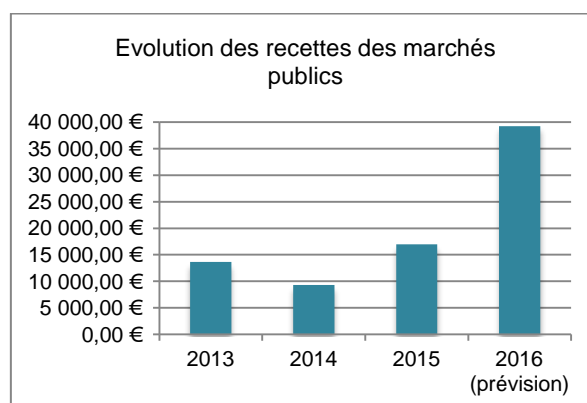
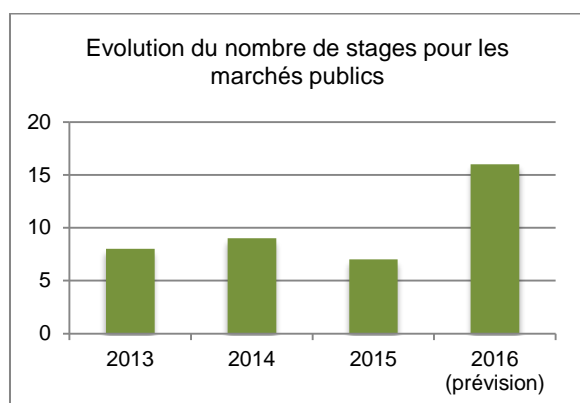
- Démarche qualité pour l'accueil en bibliothèque (3 jours)

Université de Haute-Alsace (SCD), Université de Strasbourg (SCD), Bibliothèque nationale universitaire de Strasbourg, INSA de Strasbourg (SCD) – dans le cadre du contrat de site alsacien :

- Animation de visites en BU (9 jours)

Au plan financier, ces stages constituent des recettes à hauteur de **16 938 €**

Année	Nombre de stages	Nombre de jours	Total recettes
2012	14	27	19 907,00 €
2013	8	20	13 610,00 €
2014	9	13	9 285,00 €
2015	7	21	16 938,00 €
2016 (prévision)	16	39	39 200,00 €



Les journées d'étude et professionnelles

5 journées professionnelles et d'étude ont été organisées par Médial, en collaboration avec des partenaires :

- *Muséographie et scénographie de l'écrit* – Médial / DRAC de Lorraine / BnF
- *Jeux vidéos et serious games* – Médial / DRAC de Lorraine
- *Construire une médiation autour des document numérisés* – Médial / DRAC de Lorraine
- *Méthodologie de l'organisation d'expositions* – Médial / DRAC de Lorraine
- *Valoriser en ligne le patrimoine écrit numérisé* – Médial / Interbibly

Ces journées ont accueilli **174** participants au total. La journée « Muséographie et scénographie de l'écrit » a attiré un public de régions extérieures à celles desservies par Médial ; la journée consacrée à la « méthodologie de l'organisation d'exposition » a été conçue en complément de cette dernière, apportant des éléments pratiques et juridiques.

La préparation aux concours

Les préparations aux concours des bibliothèques sont organisées en fonction des concours ouverts par les deux fonctions publiques (État et Territoriale) lors de chaque session ; la période de préparation se déroule sur une année universitaire, d'octobre à mai. Des préparations à distance sont également proposées.

En cas d'examens professionnels ou de « concours réservés », Médial organise également des préparations adaptées.

La préparation aux concours en présentiel ne se déroule plus désormais qu'à Nancy ; ont été ouvertes en octobre 2014 pour la session 2015, et en octobre 2015 pour la session 2016 une préparation en présentiel pour les concours A et B.

La préparation aux concours en présentiel est devenue, pour la session 2016, une formation diplômante portée avec l'IUT Nancy-Charlemagne.

1. L'ANALYSE DES BESOINS EN FORMATION REALISEE AU COURS DE L'ANNEE

L'ANALYSE DES BESOINS POUR 2015

Trois réunions de concertation ont été organisées en 2014 afin de recenser les besoins pour 2015 ; elles sont présentées ci-dessous par région, selon l'ordre chronologique.

Pour établir les pistes de formation à venir, ces réunions s'appuient sur ;

- les besoins de formation exprimés par les stagiaires dans les évaluations écrites recueillies par MÉDIAL lors des précédents stages
- les plans de formation transmis par les Universités
- les besoins exprimés par les bibliothèques au cours de l'année écoulée
- les propositions faites le jour de la réunion par les participants (SCD, DRAC, ABF...)



POUR LA RÉGION LORRAINE

4 septembre 2014, à l'IUT Nancy-Charlemagne (Nancy)

DU CÔTÉ DES BIBLIOTHEQUES UNIVERSITAIRES

Pour les bibliothèques de l'Université de Lorraine

Les entretiens professionnels se terminant tout juste avant la date de la réunion, les remontées des besoins de formation sont encore incomplètes. Des tendances se dégagent cependant déjà, complétées par les besoins de formation issus des projets de service.

- Unimarc, ISBD, Rameau
- Perfectionnement WinIBW
- Catalogage des documents cartographiques
- Edition et production éditoriale pour la jeunesse
- Animer un groupe (dans le cadre de la formation des usagers)
- Manager une petite équipe
- Savoir déléguer
- Concevoir des tableaux de bord en BU
- L'accueil (gestion de conflits, accueil des publics handicapés...)
- Créer une communauté d'utilisateurs et des échanges avec les outils numériques
- Exposer en bibliothèque : concevoir l'exposition, communiquer
- Aménagement des espaces et des collections
- Communiquer, écrire pour le web

- Quels services innovants en BU ?
- Les bibliothèques, actrices de la formation et de l'insertion professionnelle

DU CÔTÉ DES BIBLIOTHÈQUES DE LECTURE PUBLIQUE

Bibliothèques du Sillon lorrain

Les bibliothèques des grandes villes ou agglomérations de Lorraine sont désormais engagées dans le projet de « bibliothèque numérique de référence », porté par le pôle métropolitain du Sillon lorrain (Thionville, Metz, Nancy, Épinal).

Ce projet doit permettre de proposer au public une bibliothèque virtuelle rassemblant les contenus numérisés, en particulier patrimoniaux, mais aussi des contenus sous droit, dans une orientation « grand public ».

Les besoins de formation de ces équipes portent donc particulièrement sur l'ensemble des questions touchant au numérique, et se recoupent en de nombreux points :

- Médiation numérique
- Utilisations d'Omeka
- Les jeux vidéos : les sélectionner, les exploiter
- Les ressources numériques et leur intégration dans la politique documentaire
- La musique et le numérique
- Le livre numérique ; les livres augmentés
- Les tablettes tactiles et leurs usages pour tous les publics
- Rédaction de blogs, web-journalisme, vidéo-reportages : conception, scénarisation
- Supports de communication en bibliothèques
- Les services et les offres pour le public jeunesse
- Les services hors-les-murs : vers qui ? avec qui ? comment ?

Bibliothèque départementale de la Meuse

- La réforme territoriale
- La mutualisation des services entre les BDP
- Les subventions à destination des petites bibliothèques de lecture publique

E. Grandcolas, chargée des formations « culture » pour le CNFPT Lorraine, indique que le CNFPT proposera certainement des formations sur ce thème.

- L'album jeunesse contemporain
- Les romans pour les 9-14 ans
- Les bébés lecteurs, l'intégration des parents ou des accompagnants dans les accueils des tout-petits
- La médiation numérique

Bibliothèque départementale de la Moselle

- Comment créer le blog de sa bibliothèque ?
- Accueil des publics difficiles
- L'illettrisme
- Construire un projet culturel
- Les nouveaux rythmes scolaires.

E. Grandcolas indique que le CNFPT organise des journées d'actualité sur ce thème.

LES AXES THÉMATIQUES DES JOURNÉES ORGANISÉES EN CO-PRODUCTION AVEC LA DRAC DE LORRAINE

La DRAC de Lorraine propose depuis de nombreuses années la co-production de journées d'étude, selon les thématiques établies notamment par le Ministère. Ces journées sont conçues ainsi comme des « mode d'emploi » par rapport aux dispositifs financiers de l'État dont peuvent bénéficier les collectivités par leurs bibliothèques, et souvent pilotés en région par les DRAC.

En liaison avec les dispositifs financiers disponibles, les thématiques structurantes qui pourraient donner lieu à des formations impliquant la DRAC Lorraine en 2016 demeurent les suivantes :

- Les financements à destination des bibliothèques
- Le patrimoine : manuscrits musicaux ; estampes ; cartes ; ; fonds locaux
- L'éducation artistique et culturelle
- Le numérique en bibliothèque : médiations et animations, jeux vidéos, les partenariats culture / tourisme dans le secteur du numérique (priorité CPER)

D'autres thématiques peuvent recouper les domaines d'excellence régionaux : histoire du livre et de la typographie, la fantasy, la littérature jeunesse, les nouvelles tendances de la fiction (autofiction, exofiction, ... à relier au story telling etc.)

Par ailleurs, la DRAC Lorraine soumet à Médial, au CNFPT et aux associations professionnelles intéressées l'hypothèse de la programmation de trois journées professionnelles susceptibles d'intéresser le nouveau territoire régional :

- Les bibliothèques dans les nouveaux territoires régionaux : missions, médiations, bonnes pratiques
- Le numérique : relations entre bibliothèques et acteurs de l'Éducation nationale (missions respectives, enjeux, aspects cognitifs, le jeu, la création, l'offre et les accès)
- L'accueil d'écrivains dans la Cité (contrat de progrès, bibliothèques, festivals et salons du livre, résidences, EAC etc.).



POUR LA RÉGION CHAMPAGNE-ARDENNE

16 septembre 2014, à la BU Robert de Sorbon (Reims)

DU CÔTÉ DES BIBLIOTHÈQUES UNIVERSITAIRES

SCD de l'Université de Reims Champagne-Ardenne

Le SCD de l'URCA souhaite la reprogrammation de certains stages, notamment :

- formation de formateurs
- droit d'auteur et droit de l'image

D'autres thématiques et questionnements se dégagent par ailleurs, qui pourront donner lieu à des formations ou des journées d'étude :

- autour du numérique : les évolutions, la médiation numérique, les nouveaux outils, la communication en ligne
- les techniques d'accueil
- les services pour les chercheurs
- l'évolution des compétences des magasiniers.

SCD de l'Université de Technologie de Troyes

Un besoin coïncide avec ceux du SCD de l'URCA, mais, en raison des difficultés des agents du SCD à se déplacer (équipe peu étoffée, transports compliqués), il serait intéressant de programmer cette formation à Troyes :

- formation de formateurs

Autres besoins :

- Excel pour les bibliothèques
- les e-books : quelle politique d'acquisition, comment l'articuler avec le papier ? quels modèles commerciaux ? comment gérer les accès ? quels formats ?
- organiser une veille avec les réseaux sociaux
- se former aux contenus disciplinaires ; les éditeurs de chaque grande discipline et leur production.

Une personne catégorie C, qui devrait devenir catégorie B, aurait également besoin de formation d'adaptation à ses nouvelles fonctions.

POUR LES BIBLIOTHEQUES DE LECTURE PUBLIQUE

Bibliothèques de Reims

- la médiation numérique ; les tablettes et les livres numériques
- catalogage et indexation
- les animations pour les enfants (maternelle, primaire) autour de la vidéo et de la musique
- littératures par genres, par pays ; les documentaires (dans les différents domaines du savoir)
- gestion des fonds anciens (catalogage, conservation)

Bibliothèque d'Épernay

La bibliothèque d'Épernay a transmis à Médial pour information un plan de formation pour 2015-2016 ; toutefois, ce plan étant un document de travail étoffé et à vocation interne, il ne peut être reproduit ici. Les besoins touchant au numérique s'y retrouvent, au même titre que dans les bibliothèques de Reims.

LE PARTENARIAT AVEC INTERBIBLY

Parmi ses missions, Interbibly compte l'information et la formation des professionnels du livre (formation annuelle sur la thématique du salon du livre de Paris, regards sur l'évolution du monde des bibliothèques, veille professionnelle, agenda des manifestations dans les structures de Champagne-Ardenne).

Médial et Interbibly ont noué en 2012 une coopération et organisent conjointement chaque année une formation ouverte gratuitement aux agents territoriaux de la région.

La thématique de la formation de 2015 était encore à définir au moment de la réunion de concertation.



POUR LA RÉGION ALSACE

8 septembre 2014, à la BU Blaise Pascal (Strasbourg)

DU COTE DES BIBLIOTHEQUES UNIVERSITAIRES

Les entretiens professionnels se terminant tout juste avant la date de la réunion, les remontées des besoins de formation sont encore incomplètes. Des tendances se dégagent cependant déjà, complétées par les besoins de formation liés aux projets de service.

SCD de l'Université de Strasbourg

- Rameau perfectionnement (sciences et techniques)
- ISBD, Unimarc - initiation
- Catalogage des ressources électroniques
- Démarche qualité pour l'accueil en bibliothèque
- Droit d'auteur
- Médiation et services numériques : besoins en formations en lien avec le projet de learning centre
- Animer une communauté

SCD de l'Université de Haute Alsace

- Rameau perfectionnement
- Droit d'auteur, droit de l'image ; le plagiat
- Les outils numériques (réseaux sociaux notamment) et leur utilisation en bibliothèque
- Construire un plan de communication, définir une stratégie de communication
- Formations en langues vivantes pour l'accueil des publics étrangers
- Évolution des métiers et des compétences en bibliothèques, en particulier au regard du développement du numérique

Bibliothèque nationale et universitaire de Strasbourg

Les besoins porteraient en particulier sur les thématiques suivantes :

- Catalogage des ressources électroniques / de la musique imprimée
- Rameau initiation
- Allemand et anglais des bibliothèques

Un projet de travail sur l'accueil, lié au projet de BNU Nouvelle, donnera lieu à des demandes de formation spécifiques.

Noël Thiboud, co-directeur de l'URFIST de Strasbourg, signale que l'URFIST a vocation à proposer des formations aux nouveaux outils numériques et aux nouvelles technologies, ainsi que des formations intéressant plus largement les formateurs.

POUR LES BIBLIOTHEQUES DE LECTURE PUBLIQUE

Bibliothèque départementale du Bas-Rhin (BDBR)

- Valoriser ses services, ses collections sur son portail
- Quels services numériques en direction des autres bibliothèques ?
- Communication en bibliothèque, en particulier sur les réseaux sociaux
- Nouveaux rythmes scolaires : que peuvent proposer les bibliothèques ? la BDP ?
- La réforme territoriale

Bibliothèque départementale du Haut-Rhin

Les questions recensées ici sont également celles qui nourrissent les échanges des bibliothécaires au sein de l'ABF.

- Approfondir les offres et les services numériques
- La place des personnes âgées en bibliothèque ; comment la bibliothèque peut-elle se positionner ?
- L'éducation artistique et culturelle et la place des bibliothèques en la matière

Bibliothèques de la communauté urbaine de Strasbourg

En raison du grand nombre d'agent, les formations sont très souvent organisées en intra. Des formations dans le domaine du numériques, par exemple, feront l'objet d'appels d'offres.

Les formations suivies en-dehors de ce contexte seront celles qui portent sur des thématiques très précises, et concernent donc moins d'agents.

Bibliothèques de Mulhouse

Transmis par courriel

- Littératures adultes par pays ou grands secteurs géographiques
- Littératures de l'imaginaire
- BD adulte
- Offre éditoriale documentaire (par ex. économie politique et médias)
- Cinéma et censure
- Droits d'auteur / droits d'image
- Statut des auteurs et plasticiens intervenants
- Mise en valeur des espaces
- Ateliers d'écriture
- Histoire du livre du 11ème au 20ème siècle
- Conservation préventive et curative
- Environnement numérique

Bibliothèque de Kingersheim

Transmis par courriel

- Rédiger une note de synthèse, une note de service
- Améliorer son efficacité au travail

2. PREPARATION DES CONCOURS SUR SITE : RESULTATS ET BILAN

Depuis la mise en place des préparations aux concours des bibliothèques, MÉDIAL accueille les candidatures de tout type : personnels déjà en poste en bibliothèques et candidatures extérieures.

Pour une année civile donnée, les préparations aux concours concernent deux sessions ; ainsi, pour l'année civile 2015, sont prises en compte :

- Session 2015

Fin de la préparation aux épreuves écrites et préparation à l'oral au cours du 1^{er} semestre 2015

- Session 2016

Début de la préparation aux épreuves écrites au cours du 4^{ème} trimestre 2015.

En 2015, la préparation aux concours en présentiel est devenue un diplôme d'université, le DU « Préparation aux métiers et concours des bibliothèques ».

Ce diplôme est porté conjointement par Médial et le département Information-Communication de l'IUT Nancy-Charlemagne. Sa création poursuit plusieurs objectifs, tant pour Médial que pour les inscrits :

- donner une attractivité plus grande à cette préparation, qui devient diplômante et confère aux inscrits le statut d'étudiant
- permettre aux inscrits de faire valoir les connaissances et les compétences qu'ils acquièrent au cours de cette préparation, en cas d'échec au concours
- conforter la viabilité de cette activité qui est au cœur des missions de Médial.

Les principes qui guident son organisation :

- des cours assurés majoritairement par des professionnels, touchant à l'environnement, au fonctionnement et aux problématiques actuelles du métier (220 heures environ)
- en alternance avec un stage en bibliothèque (210 heures, de fin novembre à début avril), permettant d'acquérir une pratique avant le concours, mais aussi une expérience professionnelle et des contacts professionnels avant la recherche d'un emploi
- le respect du double objectif de préparer aux concours et de préparer à la recherche d'emploi en bibliothèque (des séances d'aide à l'insertion professionnelle sont organisées)
- une articulation avec le DUT Métiers du livre et du patrimoine : la possibilité a été conservée de ne suivre que les séances consacrées aux entraînements aux épreuves, afin que les personnes titulaires d'un DUT puissent se dispenser de cours redondants avec leur formation. Dans les faits, cela a été également le choix des personnes en poste, notamment en collectivité. L'idée était de conserver de la souplesse, de s'adapter aux contraintes de personnes en formation continue, souvent en poste.

La création de ce DU a été l'occasion d'un travail de fond sur cette préparation en présentiel. Ce travail a notamment porté sur une meilleure coordination des contenus et

du calendrier des séances, sur la définition des compétences apportées par la formation, et a abouti à une organisation plus maîtrisée pour Médial. Les contenus ont été étoffés afin de proposer un ensemble de cours pour l'aide à l'insertion professionnelle (bilan de compétences, aide à la rédaction de CV, entraînement à l'entretien de recrutement...).

Pour ces premiers mois d'existence, le bilan est positif : les inscrits sont plus motivés et plus solidaires, et l'accueil de la part des professionnels a été positif, certaines bibliothèques ayant même proposé d'accueillir des étudiants en stage.

RESULTATS DE LA SESSION 2015 EN PRESENTIEL³

CONCOURS	Postes	Épreuves d'admissibilité		Épreuves d'admission		
		Inscrits Médial	Admissibles Médial	Inscrits Médial	Admis LP	Admis LC
Conservateur externe	15	0	-	-	-	-
Conservateur interne	5	1	0	-	-	-
Conservateur territorial externe	18	0	-	-	-	-
Conservateur territorial interne		1	0	1	1	-
Bibliothécaire externe	17	2	0	-	-	-
Bibliothécaire interne	8	1	0	-	-	-
BIBAS classe sup externe	6	8	2	1	0	1
BIBAS classe sup interne	4	0	-	-	-	-
BIBAS classe normale externe	15	10	2	2	0	1
BIBAS classe normale interne	13	0	-	-	-	-
Magasinier principal externe	8	6	0	-	-	-
Magasinier principal interne	10	1	0	-	-	-
TOTAL		29	4	4	1	2

RESULTATS DES EXAMENS PROFESSIONNELS 2015 POUR L'ACCESSION AU GRADE DE BIBLIOTHÉCAIRE ASSISTANT SPÉCIALISÉ DE CLASSE EXCEPTIONNELLE

Une préparation à la rédaction du dossier de reconnaissance des acquis de l'expérience professionnelle a été organisée à Strasbourg et des relectures de dossiers ont été proposées. Une préparation aux épreuves d'admission pour les candidats admissibles a également été organisée.

³ Les personnes inscrites à plusieurs préparations ne sont comptées qu'une fois, lorsque les inscriptions sont communes à deux concours (c'est le cas pour conservateur et bibliothécaire, les contenus de la préparation étant pour partie communs). Ne sont pas comptés les inscrits aux préparations ne s'étant pas présentés aux concours.

Le nombre d'inscrits « Médial » à la préparation aux épreuves d'admission peut être supérieur au nombre d'admissibles parmi les inscrits de Médial à l'ensemble de la préparation, car des candidats n'ayant pas préparé l'écrit se sont rattachés à la préparation de l'oral.

EXAMEN	Postes	Épreuves d'admissibilité		Épreuves d'admission		
		Inscrits Médial	Admissibles Médial	Inscrits Médial	Admis LP	Admis LC
BIBAS classe exceptionnelle	37	7	3	3	2	0
TOTAL		7	3	3	2	0

PREPARATION AUX CONCOURS SESSION 2016

La session 2016 comprend :

- 4 concours pour la fonction publique d'État :

Conservateur, Bibliothécaire, Bibliothécaire assistant spécialisé de classe normale et de classe supérieure.

Remarque : les épreuves écrites des concours de bibliothécaire et de catégorie B cités ont eu lieu à la même date pour cette session.

- 3 concours pour la fonction publique territoriale :

Conservateur territorial, Assistant territorial et assistant territorial principal du patrimoine

Premiers résultats connus de la préparation Session 2016⁴

CONCOURS	Postes	Épreuves d'admissibilité		Épreuves d'admission		
		Inscrits Médial	Admissibles Médial	Inscrits Médial	Admis LP	Admis LC
Conservateur externe	14	3	0	-	-	-
Conservateur interne	6	2	0	-	-	-
Conservateur territorial externe	12	3	<i>résultat non paru</i>			
Conservateur territorial interne	6	0	-	-	-	-
Bibliothécaire externe	16	4	0	-	-	-
Bibliothécaire interne	8	0	0	-	-	-
BIBAS classe sup externe	6	2	0	-	-	-
BIBAS classe sup interne	4	1	0	-	-	-
BIBAS classe normale externe	18	13	2	2	0	1
BIBAS classe normale interne	17	0	-	-	-	-
Assistant territorial externe (CDG 90)	22	16	<i>résultat non paru</i>			
Assistant territorial externe	22	0	-	-	-	-
TOTAL		23	2	2	0	1

⁴ Les personnes inscrites à plusieurs préparations ne sont comptées qu'une fois, lorsque les inscriptions sont communes à deux concours (c'est le cas pour conservateur et bibliothécaire, les contenus de la préparation étant pour partie communs). Ne sont pas comptés les inscrits aux préparations ne s'étant pas présentés aux concours.

Le nombre d'inscrits « Médial » à la préparation aux épreuves d'admission peut être supérieur au nombre d'admissibles parmi les inscrits de Médial à l'ensemble de la préparation, car des candidats n'ayant pas préparé l'écrit se sont rattachés à la préparation de l'oral.

MAQUETTE DES PREPARATIONS AUX CONCOURS A NANCY

SESSION 2015 (année 2014-2015)

TRONC COMMUN	Environnement et organisation des bibliothèques TOUS CONCOURS	49h
	<ul style="list-style-type: none"> - Présentation du cursus et des concours - Institutions administratives - Petite histoire des bibliothèques - Les bibliothèques universitaires - Les bibliothèques municipales - Les bibliothèques départementales - Statuts de la fonction publique - Rôle du Ministère de la Culture, BPI, BNF - Histoire de l'administration française - Ministère de l'Enseignement Supérieur et filières des personnels - Panorama de l'édition - Panorama de la librairie - Droit de l'information et de la diffusion de l'information - Publics de la culture et des bibliothèques 	
MODULE CONCOURS A	Culture Générale : droit, histoire, politique, économie...	78h
	<ul style="list-style-type: none"> - Initiation au droit privé - Introduction au droit public - Droit international et européen - Introduction à l'économie - Les régimes politiques - Culture, démocratisation et stratégie - La mondialisation - La parité - La France depuis 1945 - Le totalitarisme et ses aspects culturels - La décolonisation - Histoire des médias - La démocratie - Le travail, une valeur en voie de disparition? - La laïcité à la française - Anglais (facultatif : 14h) 	
MODULE CONCOURS B ET C	Bibliothéconomie, histoire et technique du livre Informatique et numérique	27h
	<ul style="list-style-type: none"> - Typologie des documents - L'information scientifique et technique - Réseaux et coopération - Les bibliothèques scolaires - Patrimoine et conservation - Informatique générale - Les catalogues et les portails documentaires - Les bibliothèques numériques - Micro-filmage et numérisation 	
METHODOLOGIE	Examens blancs et corrigés TOUS CONCOURS	31h + 45h 8h + 12h 21h + 18h 9h + 9h 12h
	<ul style="list-style-type: none"> - Cat A : Méthodologie examens blancs et corrections pour Bibliothécaire et conservateur - Cat B : <ul style="list-style-type: none"> - Méthodologie, examens blancs et corrections pour BIBAS Classe normale - Méthodologie, examens blancs et corrections pour BIBAS Classe sup. - Méthodologie, examens blancs et corrections pour Assistant territorial de conservation - Cat C : Méthodologie pour Magasiner (cat C) 	

MAQUETTE DU DIPLOME D'UNIVERSITE « PREPARATION AUX METIERS ET CONCOURS DES BIBLIOTHEQUES »

SESSION 2016 (année 2015-2016)

UE 1 – Environnement institutionnel et juridique des métiers des bibliothèques ; 27h

- 3h : Les statuts de la fonction publique ; droits et devoirs des fonctionnaires
- 2h : Les personnels de bibliothèque (filières et métiers)
- 3h : Les institutions administratives ; hiérarchie des normes
- 3h : L'administration française : histoire, principes, enjeux actuels
- 3h : L'Union européenne
- 2h : Le Ministère de la Culture et de la Communication et les politiques de la culture en France
- 2h : Le Ministère de l'Enseignement Supérieur et de la Recherche, les politiques en matière de formation et de recherche
- 2h : L'Université
- 3h : Les collectivités territoriales
- 4h : Droit de l'information

UE 2 – Les bibliothèques dans le monde du livre ; 35h

- 4h : Histoire du livre et de la presse
- 5h : Histoire et économie des médias
- 6h : Panorama de l'édition et de la librairie
- 3h : Histoire des bibliothèques
- 6h : Les bibliothèques universitaires
- 6h : Les bibliothèques de collectivités territoriales
- 2h : La Bibliothèque publique d'information, la Bibliothèque nationale de France
- 3h : Réseaux et coopération

UE 3 – Management des bibliothèques et des collections ; 30h

- 3h : Aspects du management en bibliothèque
- 3h : La communication en bibliothèque
- 5h : Typologie des documents
- 4h : Traitement intellectuel des documents : principes de la description bibliographique et de la classification
- 5h : Les politiques d'acquisition
- 3h : Patrimoine et conservation
- 3h : Micro-filmage et numérisation
- 4h : L'information scientifique et technique ; la littérature grise

UE 4 – Les bibliothèques prestataires de services ; 18h

- 4h : Publics de la culture et des bibliothèques ; positionnement des bibliothèques
- 3h : La formation des usagers
- 2h : Les services aux chercheurs
- 3h : Animations culturelles en bibliothèque
- 3h : Les partenaires des bibliothèques territoriales
- 3h : Les services en ligne

UE 5 – Enjeux du numérique en bibliothèque ; 24h

4h : Le numérique et ses enjeux pour les acteurs publics
4h : Informatique générale et données
3h : L'open access et les archives ouvertes
3h : Les catalogues et les portails documentaires
3h : Le web sémantique et l'évolution des outils de recherche
4h : Les bibliothèques numériques
3h : Services innovants autour du numérique : aspects prospectifs

UE 6 – Préparation aux épreuves des concours (choix d'un module parmi les quatre)

Prépa A (bibliothécaire et conservateur) : 29h + 34h d'entraînements

2h : Méthodologie de la composition
2h : Méthodologie de la note de synthèse
26h : 4 devoirs de composition (2 au format bibliothécaire, soit 2 fois 4 heures, et 2 au format conservateur, soit 2 fois 5 heures) et 4 séances de corrigé (2 heures)
24h : 4 devoirs de note de synthèse (4 heures) + 4 corrigés (2 heures)
9h : Entraînement des admissibles aux épreuves d'admission : méthodologie + oraux blancs ; langues possibles pour l'entraînement : anglais, allemand, espagnol

Ce module comprend aussi un accès à une plateforme en ligne comprenant notamment des activités collaboratives et une veille documentaire.

Prépa B + (bibliothécaire assistant spécialisé de classe supérieure) : 26h + 18h d'entraînements

8h : Méthodologie des épreuves
15h : 3 devoirs d'information bibliographique (3 heures) + 3 corrigés (2 heures)
15h : 3 devoirs de composition (3 heures) + 3 corrigés (2 heures)
6h : Entraînement des admissibles aux épreuves d'admission : méthodologie + oraux blancs

Prépa B (bibliothécaire assistant spécialisé de classe normale / assistant territorial) : 21h + 20h d'entraînements

7h : Méthodologie des épreuves
28h : 2 devoirs de cas pratique et questionnaire BIBAS CN (4 heures) + 2 devoirs de rédaction de note et questionnaire Assistant territorial (6h) + 4 corrigés (2 heures)
6h : Entraînement des admissibles aux épreuves d'admission : méthodologie + oraux blancs

Prépa C (magasinier / adjoint du patrimoine) : 19h + 12h d'entraînements

5h : Méthodologie des épreuves
15h : 4 devoirs de cas pratique et questionnaire magasinier ou adjoint territorial (3 heures) + 4 corrigés (2 heures)
6h : Entraînement des admissibles aux épreuves d'admission : méthodologie + oraux blancs

UE 7 – Préparation à l'insertion professionnelle : 238 heures

Stage : 210 heures, soit 6 semaines, à raison de 2 jours par semaine de décembre à mars
Rédaction de CV et lettre de motivation : 24 heures
Entraînement à l'entretien de recrutement : 4 heures

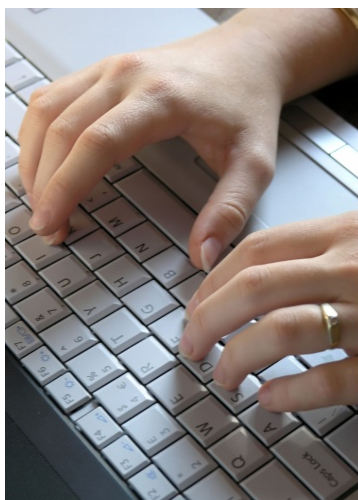
3. PREPARATION DE CONCOURS A DISTANCE : RESULTATS ET BILAN

LA PRÉPARATION AUX CONCOURS A DISTANCE DU RÉSEAU DES CRFCB (PCR)

En 2006, la Sous-Direction des Bibliothèques⁵ a proposé aux centres de formation l'adoption d'un dispositif baptisé « Enseignement à Distance » ou EAD, ensuite dénommé « Formation à distance », et aujourd'hui « préparation aux concours en réseau » ou PCR.

Il s'agit de pallier :

- soit le nombre insuffisant de candidats dans un ressort géographique : un nombre trop faible de candidats ne donnant pas lieu à une formation « sur place »
- soit la difficulté de certains candidats à se rendre sur le lieu de formation : en ce cas l'enjeu est de créer les conditions d'un égal accès de tous à la formation.



Plus concrètement, il s'agit d'une plateforme informatique utilisant le logiciel Moodle, accessible en ligne (après authentification), gérée par l'Université de rattachement de Médiadix, à laquelle contribuent des professionnels des bibliothèques et des personnels des différents CRFCB pour les contenus, les sujets et les corrigés.

Ce dispositif, *ouvert aux seuls agents des bibliothèques de l'Enseignement supérieur en poste*, repose par ailleurs sur une implication forte des établissements : présence d'un tuteur au sein du service, éventuelles disponibilités laissées aux candidats sur leur temps de travail, coordination assurée par le correspondant formation du SCD et par le CRFCB.

En 2015, un important travail a été mené pour améliorer l'organisation locale de la préparation. L'objectif était d'une part de fluidifier le circuit d'inscriptions, afin que les candidats puissent accéder le plus tôt possible à la plateforme, et d'autre part de préciser le rôle de chacun et de conforter notamment celui de tuteur. Ont ainsi été réalisées :

⁵ Aujourd'hui Département de l'information scientifique et technique et réseau documentaire

- une charte, précisant les rôles et les engagements de Médial, du candidat, du tuteur, du correspondant-formation et du SCD dans la préparation ; cette charte a été adaptée à la marge pour s'appliquer aux situations propres à chaque SCD.
- une formation des tuteurs, avant l'été, afin de créer un temps d'échanges et de préparer les tuteurs prenant nouvellement ces fonctions
- une revalorisation du rôle des tuteurs, en proposant une rémunération plus complète des heures consacrées à cette mission.

Les échanges avec les tuteurs ont ainsi été plus nourris au cours de l'année, permettant à Médial un meilleur suivi des candidats.

Un calendrier a par ailleurs été fixé pour l'information des agents et la transmission des inscriptions à Médial, qui a permis une gestion beaucoup plus satisfaisante des ouvertures de droits sur la plateforme.

Le succès de cette préparation à distance se confirme, y compris en Lorraine, où il existe une préparation en présentiel : la qualité des contenus, mais aussi la souplesse qu'offre la préparation à distance en termes d'organisation, sont un atout que les candidats comme les services plébiscitent.

Formations à distance et en réseau

Bienvenue sur votre plate-forme de formation à distance et en réseau :

Qu'est-ce que vous pouvez trouver sur cette plate-forme ? :

- Dans le cadre de la Coopération des CRFCB en réseau, vous trouverez les préparations aux concours divisées en deux rubriques :
 - **Un tronc commun** avec des connaissances générales à appréhender à votre rythme.
 - **Votre préparation au concours** où vous trouverez **des fiches méthodologiques**, et **des exercices et/ou des quiz**.

Désormais, les CRFCB s'engagent dans une réflexion d'ensemble pour faire évoluer les contenus et la pédagogie à l'œuvre sur cette plateforme, afin de mieux répondre aux exigences d'une préparation en distanciel.

LA PCR POUR LA SESSION 2015

Pour la session 2015, le nombre total d'inscrits⁶ en PCR est de 79 ; les candidats se répartissent de la façon suivante :

	Magasinier principal		BIBAS – Classe normale		BIBAS – Classe supérieure		Bibliothécaire		Conservateur		TOTAL SITES
	Interne	Externe	Interne	Externe	Interne	Externe	Interne	Externe	Interne	Externe	
Université de Reims	1	2	6	3	0	0	1	0	1	0	14
Université de Strasbourg	1	0	2	3	2	1	1	0	1	0	11
BNU	0	0	3	0	1	0	3	1	1	0	9
UHA	2	1	3	0	1	0	3	1	1	0	12
Université de Lorraine	1	9	1	7	2	5	4	0	1	1	31
Université de Troyes	0	0	2	0	0	0	0	0	0	0	2
TOTAL INSCRIT	17		30		12		14		6		79

Les résultats de la PCR en 2015

CONCOURS	Postes	Épreuves d'admissibilité		Épreuves d'admission		
		Inscrits Médial	Admissibles Médial	Inscrits Médial	Admis LP	Admis LC
Conservateur externe	15	2	1	1	1	-
Conservateur interne	5	2	0	-	-	-
Bibliothécaire externe	17	3	2	2	2	0
Bibliothécaire interne	8	11	2	3	0	1
BIBAS classe sup externe	6	7	0	-	-	-
BIBAS classe sup interne	4	5	1	1	1	0
BIBAS classe normale externe	15	16	2	2	1	0
BIBAS classe normale interne	13	13	1	2	1	0
Magasinier principal externe	8	11	3	3	1	1
Magasinier principal interne	10	5	2	3	3	1
TOTAL		79	14	15	10	3

⁶ Le nombre total des inscriptions est supérieur au nombre des inscrits, car certaines personnes ont préparé plusieurs concours. Ces candidats sont comptabilisés deux fois, car l'inscription à chacun des deux concours correspond à deux accès différents à la plateforme et au cursus (devoirs blancs, etc...)

LA PCR POUR LA SESSION 2016

Le nombre total de candidats inscrits⁷ en PCR en 2016 s'élève à **69** personnes réparties comme suit :

	BIBAS – Classe normale		BIBAS – Classe supérieure		Bibliothécaire		Conservateur		TOTAL SITES
	Interne	Externe	Interne	Externe	Interne	Externe	Interne	Externe	
Université de Reims	0	8	0	1	0	2	0	1	12
Université de Strasbourg	2	8	3	0	4	2	1	1	21
BNU	3	1	0	0	2	1	0	0	7
UHA	2	1	1	0	1	0	0	0	5
Université de Lorraine	0	10	4	3	1	0	1	1	20
Université de Troyes	3	0	0	0	0	0	0	0	3
Autres	0	0	0	0	0	0	1	0	1
TOTAL INSCRIT	38		12		13		6		69

Premiers résultats de la session 2016 pour les seuls candidats inscrits en PCR

CONCOURS	Postes	Épreuves d'admissibilité		Épreuves d'admission		
		Inscrits Médial	Admissibles Médial	Inscrits Médial	Admis LP	Admis LC
Conservateur externe	14	3	0	2	0	0
Conservateur interne	6	3	1	1	1	0
Bibliothécaire externe	16	5	0	0	-	-
Bibliothécaire interne	8	8	2	3	0	0
BIBAS classe sup externe	6	6	1	1	1	0
BIBAS classe sup interne	4	6	0	-	-	-
BIBAS classe normale externe	18	13	6	9	2	0
BIBAS classe normale interne	17	17	1	2	1	0
TOTAL		69	11	18	5	0

⁷ Le nombre total des inscriptions est supérieur au nombre des inscrits, car certaines personnes ont préparé plusieurs concours. Ces candidats sont comptabilisés deux fois, car l'inscription à chacun des deux concours correspond à deux accès différents à la plateforme et au cursus (devoirs blancs, etc...)

LA PRESTATION D'ACCOMPAGNEMENT À DISTANCE (PAD)

Depuis la session 2012 (donc depuis octobre 2011), Médial propose aux candidats aux concours ne pouvant prétendre à la PCR, et ne pouvant suivre une préparation en présentiel, une préparation à distance aux concours de la catégorie A uniquement. L'ouverture de ce service répond à des demandes de plus en plus fréquentes, et la préparation est proposée depuis la session 2015 sur une plateforme d'enseignement à distance, l'envoi de documents par courrier n'étant plus satisfaisant.

Depuis la session 2015, ce dispositif est à proprement parler une « prestation d'accompagnement » dans la préparation aux concours. En effet, à la différence de la PCR, les candidats de cette préparation ne bénéficient pas de l'encadrement apporté par un tuteur, et Médial a fait évoluer cette préparation pour tenir compte de cette contrainte.

Conformément aux objectifs que s'était fixé Médial, la session 2015 (octobre 2014 – mars 2015) a été repensée. La pédagogie a été réorientée, avec deux objectifs : proposer aux préparataires un accompagnement, aussi personnalisé que possible, dans leur travail de révision de culture générale et d'entraînement aux épreuves, et favoriser les échanges entre les préparataires et avec les formateurs, pour limiter les contraintes liées à l'isolement des préparataires.

La prestation s'appuie ainsi sur des activités collaboratives, afin de favoriser les échanges entre les inscrits et avec les formateurs. Elle comprend :

- des activités collectives et collaboratives permettant de bien comprendre les notions-clés des concours : éléments du programme du concours de conservateur, notion de « culture », notions et évolutions clés de l'administration française...
- des apports méthodologiques et des entraînements corrigés des épreuves
- des repères pour l'acquisition ou la mise à jour des notions de culture générale : une veille documentaire mensuelle sur des thématiques professionnelles et de culture générale ; l'envoi d'un ensemble de fiches de culture générale ; les supports des cours donnés dans le cadre de la préparation en présentiel de la même session ; des annales...
- des échanges sous forme de conférences virtuelles avec des professionnels, afin de bien comprendre les divers aspects et les enjeux du métier

S'y est ajouté fin 2015, dans le cadre de la session 2016, un temps de bilan individuel avec l'un des formateurs, pour évaluer le chemin parcouru et organiser le travail de révisions restant.

Les premiers mois de la session 2016 (octobre 2015-juin 2016) ont mis au jour un problème particulier à l'enseignement à distance : le maintien de la motivation des candidats au fil de la préparation. Un effort particulier est prévu, et une réflexion sur cette question, pour améliorer cet aspect de la préparation, en particulier pour la session 2017. Une formation au e-learning, suivi par la responsable des préparations aux concours, a d'ores et déjà permis de renforcer les échanges avec les inscrits, et de s'assurer d'un suivi minimum de leur part des activités proposées sur la plateforme ; les statistiques d'usage font ainsi état d'une consultation régulière de la plateforme par les inscrits.

LA PRESTATION D'ACCOMPAGNEMENT À DISTANCE POUR LA SESSION 2015

CONCOURS	Postes	Épreuves d'admissibilité		Épreuves d'admission
		Inscrits Médial	Admissibles Médial	Admis Médial
Conservateur externe	15	8	1	0
Conservateur interne	5	0	-	-
Bibliothécaire externe	17	8	1	1
Bibliothécaire interne	8	<i>Non préparé à distance</i>	-	-
TOTAL		8	2	1

PREMIERS RÉSULTATS POUR LA PRESTATION D'ACCOMPAGNEMENT À DISTANCE - SESSION 2016

CONCOURS	Postes	Épreuves d'admissibilité		Épreuves d'admission
		Inscrits Médial	Admissibles Médial	Admis Médial
Conservateur externe	14	8	0	-
Conservateur interne	6	0	-	-
Conservateur territorial externe	12	8	<i>résultat non paru</i>	
Conservateur territorial interne	6	0	-	-
Bibliothécaire externe	16	8	1	1 (LC)
Bibliothécaire interne	8	<i>Non préparé à distance</i>	-	-
TOTAL		8	1	1

Nota : pour le concours de Bibliothécaire interne, et du fait de la nature des épreuves écrites, la PAD a été analysée comme inadaptée aux besoins des candidats – sachant que par ailleurs, la plupart des candidats potentiels au concours de bibliothécaire interne (pour beaucoup des personnels de BU) ont accès au dispositif de PCR du réseau des CFCB. Il a donc été décidé de ne pas proposer de suivi et préparation aux candidats à ce concours via le dispositif à distance de Médial.

Pour les concours territoriaux (Conservateur) de la session 2016, les résultats ne sont pas encore parus en juillet 2016.

4. PERFECTIONNEMENT PROFESSIONNEL : STAGES

LES PRINCIPES

Les stages de perfectionnement sont des stages proposés dans le catalogue (papier et en ligne) de MÉDIAL. En bénéficient les personnels exerçant dans une bibliothèque, service ou centre de documentation relevant de l'État ou d'une collectivité territoriale ; leur demande transite par la voie hiérarchique. Il arrive également que des personnels de centres de documentation d'organismes privés ou para-publics demandent à suivre ces stages.

Depuis la modification du mode de financement des CRFCB par le Ministère et la mise en place de conventions entre l'Université support de Médial et les Universités des régions desservies, ainsi que la BNU, les stages sont accessibles gratuitement pour les personnels travaillant dans les bibliothèques relevant des établissements ayant conventionné avec l'Université de Lorraine⁸.

Ce conventionnement, outre son aspect financier, a permis de resserrer et d'approfondir les relations entre Médial et les Universités concernées. Un dialogue plus riche s'est noué, qui permet à Médial de proposer des formations qui accompagnent mieux les projets des bibliothèques, et parfois d'organiser des formations intéressant aussi les publics des bibliothèques ; certains stages sont ainsi proposés dans les Universités au titre de la formation des usagers.

D'autres modes de partenariats et de financements conjoints se développent par ailleurs.

En Lorraine, la DRAC verse à Médial (depuis 2005), sous forme de subvention, une participation financière pour la co-production de journées professionnelles, sur des thématiques fixées généralement par la DRAC. Ces journées sont l'occasion de traiter de sujets de plus grande ampleur, et d'attirer un public plus varié, selon les thématiques abordées, ce qui favorise aussi les échanges entre des professionnels de métiers parfois très différents. En contrepartie de la subvention accordée, les personnels territoriaux des bibliothèques, archives, musées de la région Lorraine bénéficient aussi de la gratuité des stages et conférences co-produits dans ce cadre.

En Champagne-Ardenne, un partenariat a été noué en 2013 avec Interbibly, l'agence de coopération entre les bibliothèques, les services d'archives et les centres de documentation de la région. Ce partenariat se prolonge et se concrétise par l'organisation en commun d'une formation ou d'une journée professionnelle annuelle, sur une thématique intéressant les bibliothèques de Champagne-Ardenne. Ces journées sont ouvertes gratuitement aux agents territoriaux de la région.

Par ailleurs, depuis 2014, la DRAC « achète » auprès de Médial un nombre de jours de formation, valable sur l'ensemble du catalogue de Médial, au bénéfice des agents des bibliothèques des collectivités de la région (soit 40 jours en 2014, et 80 en 2015).

En Alsace, la DRAC a souhaité procéder de la même manière et a acheté, au bénéfice des bibliothèques alsaciennes, 30 places au sein des formations proposées par Médial.

⁸ Le principe est le même pour la préparation aux concours.

Pour les autres catégories de public (membres d'associations, personnels CNRS, personnels des bibliothèques territoriales hors région Lorraine...), l'accès est payant selon une tarification propre à chaque stage (en 2014, 90 € par jour et par stagiaire).

LES CHIFFRES ET L'EVOLUTION SUR 2003-2015

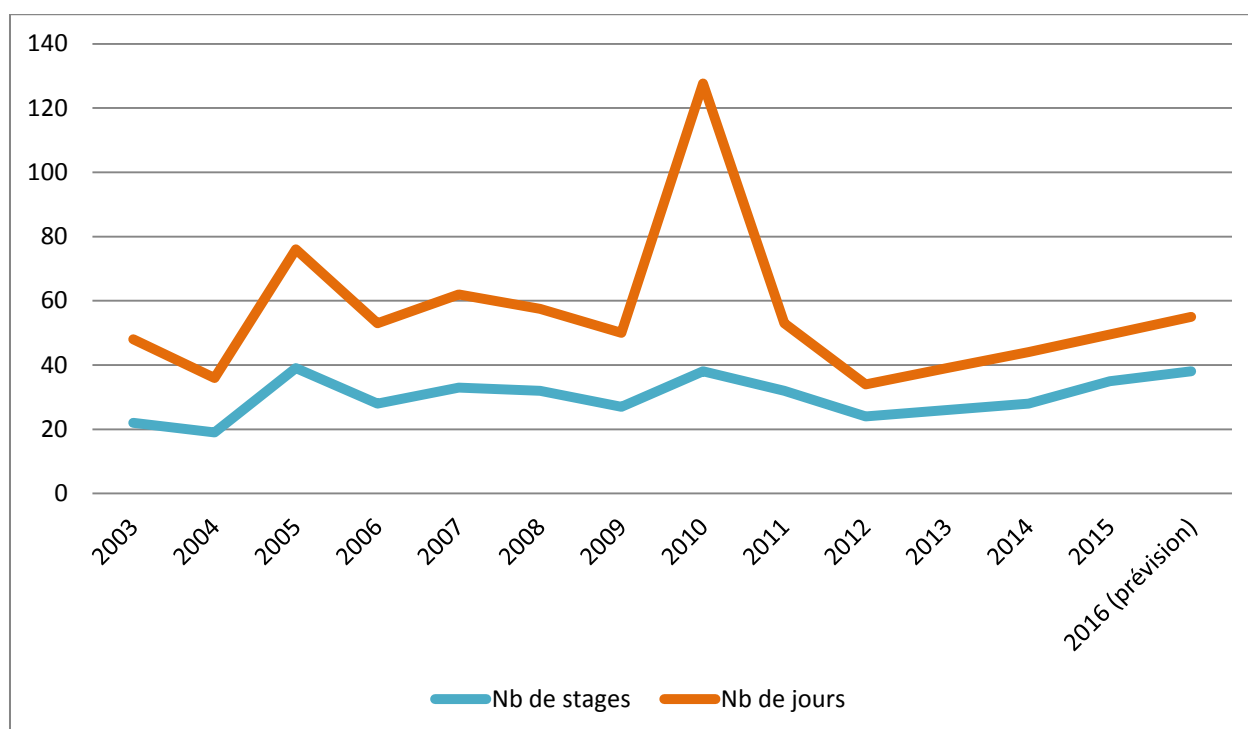
Les données de cette rubrique se rapportent aux stages, hors ceux réalisés dans le cadre de marchés publics, et hors journées d'étude et professionnelles.

	STAGES RÉALISÉS			STAGES ANNULÉS OU REPORTÉS		
	Nb de stagiaires	Nb de stages	Nb de jours	Nb de stagiaires	Nb de stages	Nb de jours
2003	251	22	48	5	5	8
2004	211	19	36	48	20	38
2005	548	39	76	28	7	12
2006	377	28	53	33	9	18
2007	502	33	62	52	17	31
2008	419	32	57,5	22	6	11
2009	438	27	50	5	5	5
2010	660	38	127,6	5	3	2
2011	462	32	53	17	6	10
2012	308	24	34	43	20	23
2013	338	26	39	27	7	8
2014	398	28	44	5	2	3
2015	384	32	44	25	4	6,5
2016 prévision	390	38	55			

On trouvera la liste des stages annulés en 2015 dans l'*ANNEXE 4*

Les stages annulés ou reportés restent peu nombreux, mais le nombre de stagiaires concernés est important : la raison en est que l'un des stages a été reporté en raison de contraintes de dernière minute du formateur, et non d'un nombre insuffisant d'inscrits. Sans ce report, les données, auraient été très proches de celles de 2014 (13 stagiaires étaient inscrits au stage reporté).

Évolution du nombre de stages et du nombre de jours de 2003 à 2015 (hors marchés publics et journées d'étude)



Évolution du nombre de stagiaires de 2003 à 2015 (hors marchés publics et journées d'étude)



RECAPITULATIF DES STAGES 2015 PAR RÉGION

ALSACE

- Les grandes tendances de la littérature contemporaine : littératures d'Extrême-Orient
- Droit d'auteur et droit de l'image
- Bien utiliser les réseaux sociaux en bibliothèque
- Catalogage des périodiques imprimés dans le SUDOC
- Catalogage des ressources électroniques
- Jeux vidéos en bibliothèque
- Mettre en valeur les collections numériques au sein de la bibliothèque et en ligne
- Catalogage et indexation des documents sonores
- Accueillir le public sénior en bibliothèque
- ISBD et Unimarc : initiation

CHAMPAGNE-ARDENNE

- L'environnement institutionnel des SCD
- Les outils de l'accueil de premier niveau
- Bien utiliser les réseaux sociaux en bibliothèque
- Proposer une offre d'e-books en médiathèque : politique d'acquisition, valorisation
- Animer un atelier d'éveil musical pour les enfants autour des contes et livres d'images
- Formation de formateurs
- Droit d'auteur et droit de l'image
- Accueillir et fidéliser un public adolescent en bibliothèque
- Les grandes tendances de la littérature contemporaine : littératures du Moyen-Orient
- Proposer une offre d'e-books en bibliothèque universitaire : politique d'acquisition, valorisation
- Valoriser en ligne le patrimoine écrit numérisé (journée professionnelle en partenariat avec Interbibly)

LORRAINE

- Rameau : initiation
- Utiliser les tablettes tactiles en jeunesse
- Musique et Internet
- Jeux vidéos et serious games (journée professionnelle en partenariat avec la DRAC)
- Construire un atelier pour les enfants dans le cadre des activités périscolaires
- Encadrer et motiver une petite équipe
- Animer une communauté d'utilisateurs
- Muséographie et scénographie de l'écrit (journée professionnelle en partenariat avec la DRAC)
- Le numérique et ses enjeux pour les acteurs publics (demi-journée)
- Les bibliothèques numériques (demi-journée)
- Organiser la délégation au sein de son équipe
- Catalogage des cartes géographiques
- Inventer, créer, expérimenter avec les usagers : la bibliothèque spéculative (en partenariat avec l'ENSSIB)
- Construire une médiation autour des documents numérisés (journée professionnelle en partenariat avec la DRAC)
- Méthodologie de l'organisation d'expositions (journée professionnelle en partenariat avec la DRAC)

L'ANALYSE QUALITATIVE DES STAGES PAR DOMAINE

(hors stages réalisés dans le cadre de marchés publics ou de commandes spécifiques)

Tous les stages ne font pas l'objet d'une analyse particulière ; il s'agit ici de souligner quelques spécificités de la programmation 2015.

BIBLIOTHECONOMIE ET COLLECTIONS

Les formations portant sur l'un ou l'autre aspect de la gestion des collections ont été particulièrement nombreuses en 2015. Elles se répartissent en deux grands ensembles :

- les formations de description des documents, 7 formations ayant été proposées en matière de catalogage ou d'indexation, en particulier pour des documents particulier (documents électroniques, cartes géographiques, documents sonores...). Ces formations intéressent notamment les bibliothèques d'Alsace.
- les formations relevant plutôt de la politique documentaire (constitution, gestion et mise en valeur d'un fonds), portant elles aussi majoritairement sur des fonds spécifiques, et touchant au numérique : jeux vidéos, e-books...

Beaucoup des journées d'étude organisées avec des partenaires ont également porté sur la valorisation des collections, avec souvent un focus sur la valorisation des documents patrimoniaux numérisés (*Valoriser en ligne le patrimoine écrit numérisé*, avec Interbibly ; *Construire une médiation autour des documents numérisés*, avec la DRAC de Lorraine, ou encore *Muséographie et scénographie de l'écrit*).

MANAGEMENT, RELATION AVEC LES PUBLICS

Les thématiques qui ressortent de l'année 2015 en matière de relation avec les publics diffèrent de celles des années précédentes. Les formations aux questions de qualité ont fait place aux formations liées à la médiation autour des collections et à l'accueil de publics spécifiques (adolescents, seniors). D'une manière générale, ces formations sont très souvent articulées à un public particulier (médiation en direction de tel ou tel public, sur tel ou tel support), témoignant de la réflexion que mènent les équipes pour offrir à leurs différents publics des services de plus en plus personnalisés.

Les formations de formateurs sont peu représentées dans le catalogue, à l'inverse des années antérieures ; la raison en est qu'elles ont été largement organisées dans le cadre du projet spécifique des bibliothèques universitaires d'Alsace, en *intra* donc.

ENVIRONNEMENT PROFESSIONNEL

Les thèmes de ce domaine (communication, aménagement des espaces, besoins liés à des questions juridiques) ont été peu représentés cette année. On peut noter toutefois l'organisation d'une formation sur « L'environnement institutionnel des SCD », en Champagne-Ardenne, qui visait également à consolider les connaissances des agents préparant les concours.

TECHNOLOGIES DE L'INFORMATION

Peu de formations ont été organisées en 2015 dans ce domaine, et elles ont, comme en 2014, porté sur des thématiques désormais récurrentes – l'utilisation des réseaux sociaux par exemple.

Cependant, comme l'ont montré les demandes de formations des années antérieures, on constate que les responsables de bibliothèques cherchent à donner aux équipes une culture commune de base sur les outils numériques, dans l'optique de prendre en compte au mieux les nouveaux usages des publics. Pour répondre à cette demande un peu diffuse (les agents ont des niveaux de connaissance et de pratique hétérogènes), Médial a proposé des demi-journées de formation, sous forme de « mises à jour », tirées des enseignements proposés dans le cadre de la préparation aux concours. Deux demi-journées ont ainsi été ouvertes aux agents dans le cadre de la formation continue : « Les bibliothèques numériques » et « Enjeux du numérique pour les acteurs publics », cette dernière comprenant la visite d'un FabLab.

Peu d'agents se sont inscrits à ces demi-journées, mais l'expérience sera renouvelée et approfondie en 2016.

5. ACTIVITE EN FORMATION DIPLOMANTE



Comme lors des années antérieures, le personnel de MÉDIAL a participé aux enseignements, conseils et jurys organisés par le Département Information-communication de l'IUT Nancy-Charlemagne, en particulier dans le cadre des enseignements du DUT Métiers du Livre.

Cette collaboration est bilatérale (puisque en retour des enseignants interviennent pour le compte de MÉDIAL) et permet une véritable circulation de l'information et des échanges très fructueux entre professionnels.

1^{ER} SEMESTRE 2015

Courant mars, Mathilde Barthe a proposé une intervention auprès des apprentis discothécaires-partothécaire du CFA de l'Opéra : séance de présentation des filières et des concours – dans le but que ces étudiants connaissent également un environnement professionnel proche du leur et qu'ils puissent s'orienter, le cas échéant, vers les concours de bibliothèque en cas de réorientation ultérieure.

2^{EME} SEMESTRE 2015

Au titre de l'année universitaire 2015-2016, dans le cadre du DUT Métiers du Livre : Anne Romain et Mathilde Barthe ont assuré, dans le cadre du cours de Présentation de la filière bibliothèque d'État et territoriale aux étudiants d'Année spéciale et de 2ème année du DUT Métiers du livre, 6 heures de présentation des concours de bibliothèques de la fonction publique d'État, et une initiation aux épreuves écrites.

Elles ont par ailleurs assuré le cours de présentation des concours aux étudiants de 1ère et 2ème année du DUT Métiers du livre (2 fois 1h).

Par ailleurs, **en transformant la préparation aux concours en présentiel en diplôme d'université**, à compter de septembre 2015, Médial s'est engagé bien plus avant dans la formation diplômante, devenant un acteur à part entière des enseignements de l'Université de Lorraine.

6. ACTIVITE DE CONSEIL, D'INFORMATION ET D'ORIENTATION

Venir nous voir

MÉDIAL

IUT Nancy-Charlemagne - 2ème étage

2 ter Bd Charlemagne - CS 55227

54052 NANCY CEDEX

Fax (IUT) : 03 72 74 33 41

[Accès à nos locaux](#)



Nous joindre

Mathilde BARTHE, Directrice



Tél : 03 72 74 04 16

Portable 06 28 47 42 40

Bureau 204

Anne ROMAIN, Directrice-adjointe, responsable des préparations aux concours

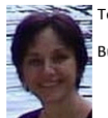


Tél. : 03 72 74 04 19

Portable : 06 77 02 31 69

Bureau 206

Édith CRUGNOLA, Assistante administrative et financière



Tél. : 03 72 74 04 17

Bureau 201

Étienne MULLER, Suivi des formations, Webmestre, responsable de la bibliothèque



Tél. : 03 72 74 04 18

Bureau 203

Tout au long de l'année, souvent sans rapport immédiat avec le calendrier des concours, MÉDIAL reçoit des demandes d'information sur les métiers des bibliothèques et sur les concours.

Ces demandes sont adressées par voie orale, mais aussi par téléphone, et de plus en plus fréquemment par messagerie électronique, suite à la consultation des pages du site web.

La page présentant les coordonnées de Médial sur le site web.

Documentation d'information

Des documents papier (panneau d'affichage, dossiers papier à retirer au secrétariat) et électroniques (sur le site web) sont diffusés :

- notice d'information remise à jour avant le début des préparations aux concours, chaque année, présentant les concours et leur préparation
- lectures conseillées sur l'univers des bibliothèques et pour les préparations aux concours
- fiches descriptives pour chacun des concours
- fiches récapitulatives des stages sur l'année
- documents numériques (au format pdf pour l'essentiel) qui reprennent les contenus de formations, de conférences et de journées d'étude.

Journées portes ouvertes

Médial participe par ailleurs chaque année en février aux journées portes ouvertes de l'IUT, partageant l'espace réservé aux diplômés de l'option « Métiers du livre ». Cette proximité permet aux visiteurs intéressés de trouver à la fois l'information sur des formations diplômantes des métiers des bibliothèques, et sur les préparations aux concours de ces métiers.

7. ACTIVITE DE DOCUMENTATION PROFESSIONNELLE

PRESENTATION DE LA BIBLIOTHEQUE DE MEDIAL

La bibliothèque de Médial est un centre de documentation spécialisé d'une part dans les bibliothèques, le livre et la documentation, et d'autre part dans la préparation aux concours d'accès aux bibliothèques.

Elle est une bibliothèque associée à la Direction de la documentation et de l'édition de l'Université de Lorraine. Elle se situe au 2^{ème} étage de l'IUT Nancy-Charlemagne (étage du Département Information-communication)



Fruit d'un important travail de redéfinition des objectifs et de désherbage depuis 2012, la documentation proposée à la bibliothèque a été recentrée sur les missions essentielles de Médial : accompagner les professionnels, mais surtout les préparataires des concours, dans leurs besoins documentaires.

Sont donc restés en libre accès les fonds nécessaires à la préparation des concours : culture professionnelle, guides de préparation des épreuves des concours et documents de références pour la culture générale. Il a été en effet considéré que les autres domaines autrefois représentés à la bibliothèque soit étaient soit couverts par les BU environnantes – et notamment celle de l'IUT – soit pouvaient être considérés comme relevant pleinement des BU (fonds sur l'art et la musique, par exemple).

Si elle a perdu en volume, la documentation offerte doit ainsi gagner en pertinence et en lisibilité. Un premier travail a été engagé dans ce sens : les collections en libre accès de la bibliothèque de Médial sont désormais, dans leur grande majorité, signalées dans le catalogue commun des bibliothèques universitaires de l'Université de Lorraine.

Reste à mener un travail de remise à niveau de certains secteurs de collection.

LA BIBLIOTHEQUE EN CHIFFRES

Les locaux

- surface hors œuvre : 25 m² (+ 25 m² de réserves)
- nombre de places assises : 2

Les postes informatiques

- postes professionnels : 1, et 1 PC portable pour les stages à l'extérieur ou les formateurs
- aucun poste public (les postes autrefois disponibles n'étaient plus utilisés)

Le personnel

Deux agents gèrent la bibliothèque : l'un assure l'ouverture de la bibliothèque sur la totalité de son temps de travail, ainsi que le catalogage, tout en cumulant d'autres tâches au sein de Médial ; l'autre, la directrice-adjointe, y consacre une fraction de son temps de travail, en particulier pour les acquisitions.

Les collections

- total mètres linéaires : 270 ml (dont 57 ml en libre accès)
- nombre de volumes : 9 400
- nombre de périodiques : aucun « vivant ».

Les acquisitions dans l'année

- nombre de livres acquis : 114
- nombre d'abonnements en cours : aucun ; 174 périodiques « morts ».

Les dépenses d'acquisition : 2 020 €

L'ouverture hebdomadaire : 30 heures

Le nombre de lecteurs inscrits : 7 lecteurs actifs

Le nombre de prêts à domicile : 59

BILAN QUALITATIF DE LA BIBLIOTHÈQUE

Les acquisitions

A la suite de la redéfinition de l'offre de la bibliothèque, un important travail de désherbage a été effectué, et de nombreux dons versés aux collections des bibliothèques lorraines.

Le budget d'acquisition de Médial est désormais consacré au maintien et au développement des fonds de culture professionnelle et des textes fondamentaux de culture générale, et au développement des ouvrages de préparation aux concours. La hausse des acquisitions en 2015 correspond à l'achat de ce dernier type de documents, et répond ainsi à l'objectif, fixé dès 2013, d'adapter l'offre aux besoins des préparateurs.

La fréquentation et le prêt

La fréquentation de la bibliothèque, et l'activité de prêt sont depuis plusieurs années vraiment faibles, et c'est l'une des principales raisons qui ont conduit à la refonte de l'offre documentaire.

Les causes de cette faible activité ont été plusieurs fois évoquées dans de précédents rapports d'activité, en particulier la présence d'une bibliothèque accueillante, généraliste et largement ouverte au 1^{er} étage de l'IUT.

Il était naturel rechercher une complémentarité, plutôt que de maintenir des fonds qui devenaient des doublons. C'est ainsi que les fonds nécessaires à la préparation des concours ont été enrichis, tandis que les autres ont été écartés.

Les places assises ont été fortement réduites, ce qui correspond aux usages des fréquentants et à la dimension de la pièce. Il est prévu de remplacer le mobilier de consultation (table et chaises) par du mobilier de lecture (fauteuils), plus adapté au feuilletage et plus convivial.

Le désherbage conséquent en 2013 a permis de rendre l'offre documentaire plus lisible et plus cohérente, mais un important travail de rafraîchissement et de remise à niveau de certaines portions de collections doit désormais être mené. Un travail sur le plan de classement et la signalétique devront encore améliorer l'accès aux documents.

Afin d'inciter les inscrits à Médial à mieux tirer parti des fonds et du lieu, il est prévu par ailleurs d'organiser des séances dans la bibliothèque, dans le cadre de la préparation aux concours.

Le catalogue

En 2014, un SIGB unique a été installé pour l'ensemble des BU de Lorraine, en remplacement des 4 systèmes préexistants. Le SIGB de Médial a donc été abandonné et, depuis l'été 2014, le signalement des ouvrages de la bibliothèque de Médial est effectué directement dans ce SIGB (V-Smart). Les collections de Médial sont donc consultables en ligne grâce à l'OPAC commun aux bibliothèques de l'Université.

Depuis la fin de 2015, fruit d'un travail de longue haleine du gestionnaire de la bibliothèque, l'essentiel des ouvrages de la bibliothèque est également signalé dans le Sudoc.

LE SITE WEB ET LA COMMUNICATION

Le site web

Le site web de MÉDIAL n'était, jusque fin 2012, qu'un ensemble de pages au sein du site de l'Université Nancy2. Il était fréquenté en particulier pour les propositions de formation : plus de 400 visites par mois.

En novembre 2012, à la suite de la création de l'Université de Lorraine, les sites web de ses différentes entités ont été refondus pour s'adapter à la nouvelle organisation et à la nouvelle charte graphique. Médial a également bénéficié de cette rénovation, et dispose, depuis janvier 2013, d'un site autonome, fonctionnant avec un nouveau logiciel de gestion de contenu (Drupal), ce qui apporte plus de souplesse pour son administration.

En 2015, plusieurs ajustements ont été faits, pour rendre le site plus attractif et plus représentatif des activités de Médial : page d'accueil rénovée, présentation des formations sous forme de calendrier, espaces d'information... Les contenus ont aussi été repensés, en particulier ceux concernant les préparations aux concours, de manière à mieux prendre en compte les attentes des publics.

Comme auparavant, ces pages sont alimentées par un bibliothécaire de Médial, ce qui permet de mettre à jour rapidement les contenus.

The screenshot shows the homepage of the Médial website. At the top, the logo 'MÉDIAL' is displayed in large letters, with the text 'Centre de formation aux métiers des bibliothèques pour l'Alsace, la Champagne-Ardenne et la Lorraine' below it. To the right, it says 'Un service de' followed by the 'UNIVERSITÉ DE LORRAINE' logo. Below the header is a navigation menu with items: 'QUI SOMMES-NOUS?', 'PRÉPARATIONS AUX CONCOURS', 'LES FORMATIONS', 'FORMATIONS À LA CARTE', 'RESSOURCES DOCUMENTAIRES', and 'LIENS UTILES'. The main content area features a large image of a library with curved bookshelves. Below this image are three smaller images with captions: 'S'informer et se documenter', 'Se préparer aux concours', and 'Se perfectionner aux métiers'. At the bottom, there is a 'CALENDRIER DES FORMATIONS' section with a calendar for July 1, 2016, and a 'FOCUS' section titled 'Offre d'emploi' for 'La Ville de Talant (21) recrute un(e) Assistant(e) de conservation, chargé(e) de projet numérique et animation'.

La page d'accueil rénovée du site web de Médial

Actions de communication

Plusieurs actions ont été entreprises en 2015, afin de mieux faire connaître ou de valoriser les différentes activités de Médial :

- le référencement de Médial sur le site de l'Université de Lorraine et un meilleur signalement des formations de Médial sur les pages du site de l'Université de Lorraine consacrées à la formation continue

- le référencement des formations de Médial sur les sites « Maformation » et « Kelformation », au même titre que les autres offres de formation continue de l'Université

Ces deux actions ont permis de toucher un public différent, hors du monde des bibliothèques, et ne connaissant pas Médial ; elles ont permis également de bénéficier de l'attractivité de l'Université de Lorraine.

Les sollicitations en provenance de ces sites n'aboutissent toutefois pas toujours à des échanges approfondis, et une réflexion est en cours pour lancer un travail plus ciblé en direction de publics potentiellement intéressés (en particulier les services culturels de collectivités, autres que les bibliothèques).

Enfin, dans le but de faire connaître la préparation aux concours aux étudiants de l'Université de Lorraine, Médial a proposé un travail à un groupe d'étudiantes en DUT Communication dans le cadre d'un projet tutoré. Le public-cible défini a été limité aux étudiants du campus de Lettres et Sciences humaines de Nancy, considéré comme l'un des plus susceptibles d'être intéressés par ces préparations (les aspirants bibliothécaires étant largement issus des filières SHS).

2 actions ont ainsi été menées par les étudiantes :

- une soirée à la BU de Lettres et SHS du campus, nommée « open books » ; cette soirée proposait, autour de biscuits et de boissons, aux étudiants qui le souhaitent de faire partager des textes qui leur tenaient à cœur ou qu'ils avaient eux-mêmes rédigés. A cette occasion, une information était donnée sur les préparations aux concours de Médial.
- une étagère a été disposée, dans un lieu de passage du campus, afin de créer une bibliothèque participative, où chacun pouvait prendre et déposer des documents à sa guise. Ce dispositif a été mis en place en partenariat avec une MJC de Nancy. Un affichage habillait l'étagère, présentant Médial ; des marque-pages, imprimés par la MJC et glissés dans les livres, présentaient à la fois Médial et la MJC partenaire.



Les étudiantes posent devant la « bibliothèque participative » pour *l'Est républicain*.

8. FONCTIONNEMENT DE MÉDIAL : MOYENS MATÉRIELS, FINANCIERS ET HUMAINS

MOYENS MATÉRIELS

Médial a son siège administratif à l'IUT Charlemagne, 2 ter bd Charlemagne à Nancy. Les locaux de Médial comprennent des bureaux, un centre de documentation et un local d'archivage.

Le détail des locaux dédiés à Médial :

- 75 m² de bureaux, soit 3 bureaux.
- 25 m² pour le centre de documentation, depuis son déménagement
- réserves de 25 m²

L'entière gestion de la salle multimédia informatique de 32 places (partagée avec le département INFO-COM de l'IUT), dont Médial assurait la maintenance et le renouvellement des postes informatiques, a été confiée en 2013 au département Information-Communication. Médial n'utilisait en effet que très peu cette salle, pour une charge financière devenue trop importante en comparaison.

Outre ces ressources, l'IUT met à disposition des salles de cours et des salles équipées de vidéoprojecteur et, en cas de besoin, de PC. S'ajoutent aux équipements bureautiques et informatiques traditionnels (PC, photocopieur), des vidéoprojecteurs mobiles et des PC portables.

Médial a vocation à organiser des actions de formation sur l'ensemble du territoire qui constitue son périmètre d'intervention, dans une logique privilégiant la proximité. Les formations sont donc dispensées d'une part sur le site nancéien de l'IUT Charlemagne, mais également dans l'ensemble des 3 régions, dans les bibliothèques municipales, les BDP, les Universités et les SCD, etc. Dans ce cas, les bibliothèques accueillant le stage fournissent généralement une aide logistique et le matériel de base (PC, vidéoprojecteur).

MOYENS FINANCIERS

Sous le titre « Moyens financiers », on entend ici le budget de Médial, tant pour le volet dépenses que pour les recettes, hors dépenses de personnel.

Le budget, aussi « sincère » soit-il au sens où l'entend le droit budgétaire, demeure un acte prévisionnel.

D'abord, du côté des dépenses, il est impossible de prévoir exactement le montant des dépenses, surtout pour un service qui a pour l'essentiel des dépenses destinées à rémunérer des formateurs (vacations) et à régler des frais de transport, d'hébergement et de restauration – d'autant que le programme de formation s'enrichit en cours d'année budgétaire.

Ensuite, du côté des recettes, s'il est facile de prévoir certaines ressources, en particulier la subvention du Ministère de l'Enseignement supérieur et de la recherche et la participation des Universités ayant conventionné avec Médial, en revanche demeurent difficiles à estimer avec précision les subventions des DRAC et, surtout, les recettes issues des droits d'inscription aux formations et aux préparations de concours,

ainsi que les ressources issues des collectivités territoriales ou des universités pour les stages spécifiques (de gré à gré ou par le biais de marchés publics).

Il résulte des considérations précédentes que, par souci de rigueur dans la gestion des crédits, le budget primitif de Médial (élaboré à l'automne de l'année précédant l'année d'exécution) n'est pas artificiellement « gonflé », même s'il apparaît que, depuis plusieurs années, le budget exécuté est toujours supérieur au budget prévisionnel.

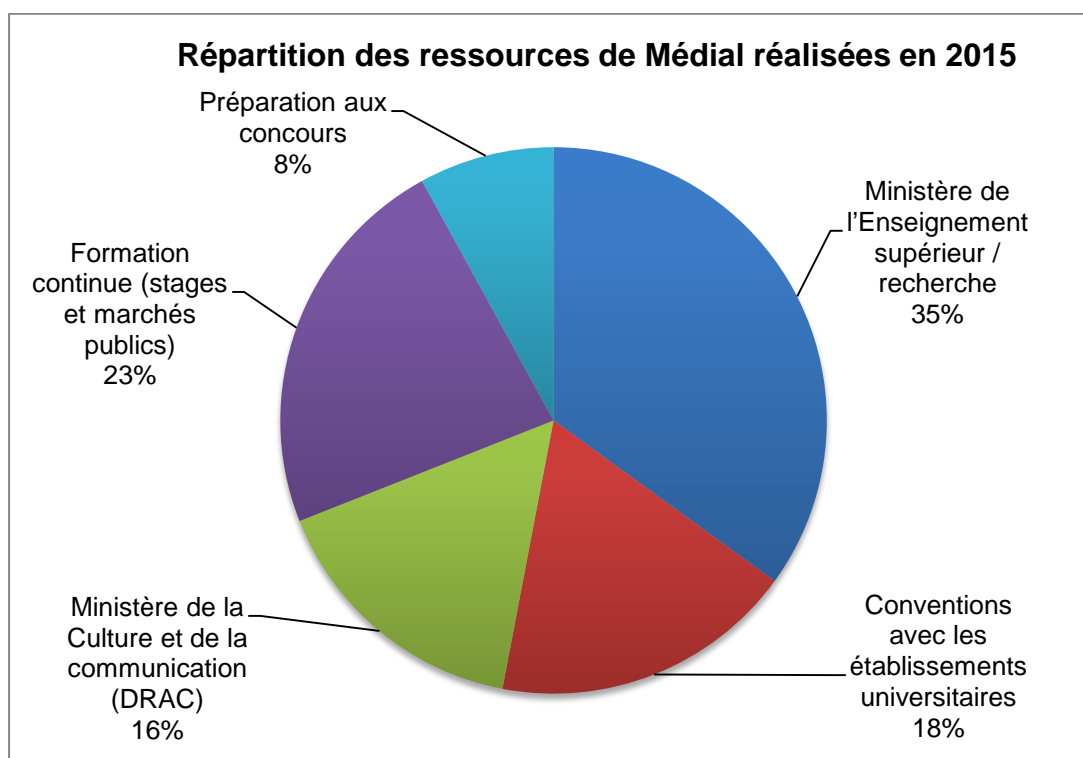
Les ressources financières de Médial

Nature des ressources

Dans l'ordre décroissant d'importance, pour l'année 2015, les ressources de Médial proviennent :

- d'une subvention du **Ministère de l'Enseignement supérieur et de la recherche** (une part fonctionnement, une part pédagogique, uniquement sur projets, pour des formations répondant aux priorités définies par la MISTRD)
- des droits d'inscription aux formations (principalement issus des collectivités territoriales des agents) et des contrats de prestation de formation des **collectivités territoriales** (consultations publiques)
- des **Universités ayant conventionné** avec Médial pour la formation des personnels de leurs bibliothèques
- des **Directions régionales des Affaires culturelles** (DRAC), qui constituent des services déconcentrés du Ministère de la Culture et de la Communication
- des **droits d'inscriptions aux cycles de la préparation aux concours**, acquittés par des particuliers (étudiants, salariés en reconversion...)

RESSOURCES DE MÉDIAL	2012 réalisé	2013 réalisé	2014 réalisé	2015 réalisé
Ministère de l'Enseignement supérieur / recherche (MESR)	44 150 €	43 140 €	42 920 €	42 859 €
Conventions avec les établissements universitaires	28 000 €	20 026 €	22 000 €	22 000 €
Ministère de la Culture et de la communication (DRAC)	9 992 €	13 000 €	12 600 €	18 900 €
Recettes de formation continue (stages et marchés publics)	27 700 €	33 057 €	17 038 €	28 108 €
Recettes « préparation aux concours »	15 439 €	3 990 €	11 939 €	8 988 €
TOTAL	125 281 €	113 213 €	106 497 €	120 855 €



Évolution des ressources

2015 marque la nette progression de deux types de ressources :

- les ressources propres en formation continue, pour les stages organisés à la demande : les formations organisées pour les établissements d'enseignement supérieur alsaciens, qui ont abouti à la formation de près de 90 personnes, pour l'accompagnement du projet de faire monter en compétences les bibliothécaires formateurs, ont en 2015 nettement augmenté le montant de ces recettes (9 500 €). On note par ailleurs que le financement de places par les DRAC, au bénéfice des agents des bibliothèques territoriales de Champagne-Ardenne et d'Alsace, a eu un effet incitatif, et a contribué à la hausse des recettes, les agents s'inscrivant aux formations, même après épuisement des places « gratuites ».
- Les subventions des DRAC : si la part dans le budget reste la même, ces recettes ont fortement augmenté en 2015, passant de 12 600 € à 18 900 €, du fait de l'ouverture de subventions par les DRAC d'Alsace et de Champagne-Ardenne.

La diminution des recettes de préparation au concours s'explique par l'obligation comptable d'annualisation des recettes (ce qui ne se faisait pas les années antérieures), pour les recettes d'inscription au diplôme d'université ; une part des recettes est reportée sur l'exercice budgétaire suivant, l'année universitaire se répartissant pour 1/3 sur 2015 et pour 2/3 sur 2016.

Pour le reste, les évolutions tendanciennes dégagées les années précédentes se confirment :

- déclin-stagnation de la part des dotations MESR, en pourcentage et en montant.
- recettes liées aux conventions passées avec les universités desservies et avec la BNU, dont la part se maintient à 20% environ du budget de Médial

Les charges de Médial

Nature des principales dépenses

NATURE DES DEPENSES	2013 réalisé	En %	2014 réalisé	En %	2015 réalisé	En %
Charges de salaires et vacations	61 321 €	54,2 %	49 399,65 €	58,2 %	27 031,21 €	36,8 %
Païement de prestations de formations					18 534 €	25,3 %
Transport-hébergement des formateurs et du personnel Médial	20 641,20 €	18,2 %	15 136,87 €	17,8 %	11 090,93 €	15,1 %
Services extérieurs (documentation, impressions...)	8 532,60 €	7,5 %	5 934,75 €	7 %	5 568,16 €	7,6 %
Autres postes de dépenses	22 700,20 €	20,1 %	14 345,05 €	17 %	11 179,16 €	15,2 %
TOTAL	113 195 €		84 816,32 €		73 403,46 €	

En 2015, le budget de Médial est en hausse en recettes, et en nette baisse en dépenses. Les demandes de formations « sur mesure » notamment, non prévues initialement, sont venues augmenter les recettes. En parallèle, Médial a fait en 2015 un effort de compression de ses dépenses, dans un contexte financier contraint ; cet effort a porté notamment sur les frais de mission, et sur la rémunération des formateurs, qui a été revue à la baisse. La marge de manœuvre ainsi dégagée a été pour partie employée à l'achat de prestation de formation à des formateurs professionnels, que le tableau ci-dessus fait ressortir cette année.

On voit ainsi les évolutions suivantes :

- les charges de salaires et de vacations sont en nette baisse, au profit des prestations de formation.

En effet, les bibliothèques font état de besoin de formations de plus en plus élaborées, sur des domaines hors des métiers des bibliothèques, mais que prennent en charge les bibliothécaires de fait : communication, animation (lecture à voix haute...), formation, etc. Médial fait donc appel à des formateurs spécialisés dans ces domaines, généralement sous forme de prestation de formation.

- les dépenses de transport-hébergement des formateurs et du personnel de Médial se réduisent

S'ajoutent par ailleurs désormais à ces dépenses la réserve prudentielle et la contribution universelle, perçue par l'Université sur les recettes de chaque service, au titre des charges assumées par les services centraux (facturation des inscriptions payantes par l'Agence comptable, par exemple) : près de 10 000 € pour Médial en 2015.

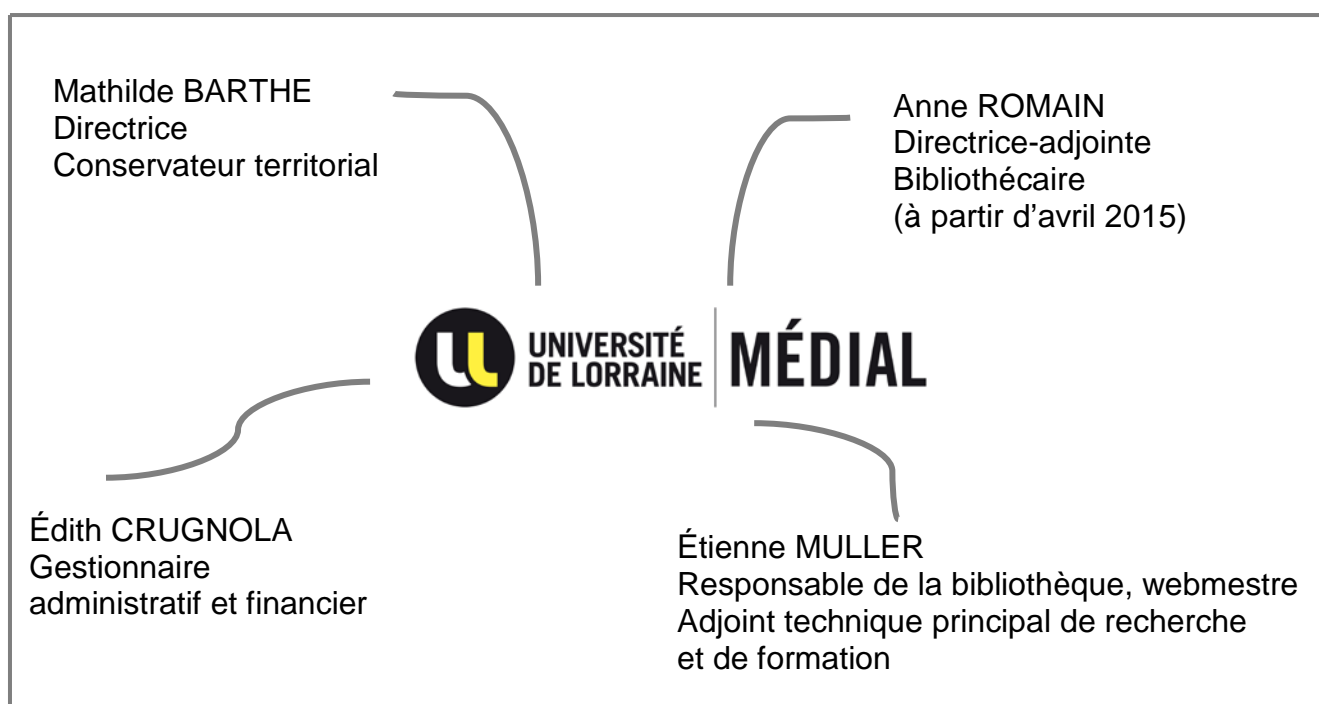
MOYENS HUMAINS

L'année 2015 a vu se stabiliser une équipe où les changements se sont succédé depuis quelques années :

- **Martine Maillet**, assistante de Médial, en charge du secrétariat et de la gestion financière quotidienne, a quitté le service à la suite de problèmes de santé. Elle a été définitivement remplacée par **Édith Crugnola**, à temps partiel (60 %), sur les fonctions de gestionnaire administratif et financier.

- **Anne Romain** a pris les fonctions de directrice-adjointe au 1^{er} avril 2015, à la suite de sa réussite au concours de bibliothécaire interne. Des temps d'échanges ont pu être organisés avec Blandine Mougenot, qui occupait à titre contractuel la fonction depuis septembre 2014.

Fin 2015, l'équipe de Médial comprend 4 personnes (3,2 ETP) :



CONCLUSION : BILAN DE L'ANNEE 2015

- **Rappel de l'année 2014**

En 2014, le travail s'est porté particulièrement sur la refonte de l'offre de préparation aux concours : construction d'une véritable « prestation d'accompagnement à distance », sur une plateforme en ligne, engagement des réflexions devant mener la préparation en présentiel à un diplôme d'université.

Par ailleurs, fruit du travail engagé en 2013, les collaborations avec des partenaires traditionnels de Médial ont été approfondis et développés, notamment avec les DRAC (Lorraine et Champagne-Ardenne).

- **L'année 2015**

Plutôt que de viser l'exhaustivité, citons quelques points qui paraissent devoir être mis en lumière :

La préparation aux concours en présentiel est devenue, à la rentrée de septembre 2015, un diplôme d'université, le DU « Préparation aux métiers et concours des bibliothèques », porté conjointement par Médial et l'IUT Nancy-Charlemagne (département Information-Communication). 13 étudiants, aux parcours divers – jeunes diplômés, enseignants en reconversion... – ont ainsi fait cette première rentrée. La création de ce DU, qui doit permettre aux préparataires de se présenter à des entretiens de recrutement avec un peu plus d'assurance, a été plutôt bien perçue par les bibliothèques de la région.

Un bilan sera fait à la fin de cette première session.

Poursuite du travail des années antérieures, les partenariats se sont développés et étoffés :

- Les DRAC des 3 régions contribuent désormais à l'activité de Médial, par l'achat de places de formation ou par la co-production de journées professionnelles. Cette proposition d'achat de places de la part des DRAC a d'ailleurs eu l'effet d'un véritable label pour les formations Médial auprès des collectivités territoriales des régions concernées : non seulement Médial a enregistré plus d'inscriptions aux formations de son catalogue, mais les inscriptions se sont portées également sur des formations payantes, une fois les places gratuites épuisées ; les échanges avec les services formation des collectivités ont de ce fait été plus nourris, témoignant que Médial peut devenir un prestataire de formation moins épisodique pour ces publics.
- Des contacts plus solides ont été noués avec les responsables du domaine « culture » des délégations Lorraine et Alsace-Moselle du CNFPT, et des formations ont été réalisées pour le compte du CNFPT Lorraine ; ces échanges devraient déboucher en 2016 sur des partenariats plus conséquents.
- Plusieurs formations ou journées d'étude ont été organisées en collaboration avec d'autres structures : la BnF (journée *Muséographie et scénographie de l'écrit*), la Ville d'Épinal (journée *Jeux vidéos et serious games*), l'ENSSIB et le Lorraine Fab Living Lab⁹ (formation *Inventer, créer, expérimenter avec les usagers : la bibliothèque spéculative*)

⁹ Rattaché au laboratoire ERPI de l'Université de Lorraine

Médial est ainsi désormais reconnu comme l'une des structures animant le réseau des professionnels des 3 régions desservies, en matière de formation. Il a à ce titre été convié à prendre part à la constitution d'un collectif, à l'échelle du Grand Est, à l'approche de la fusion des régions, rassemblant les structures de coopération pour le livre, la documentation, les archives. Une première réunion a ainsi rassemblé fin novembre Interbibly, l'ABF Lorraine, Cordial¹⁰ et Médial, en préfiguration de ce collectif. Des actions communes (concertation sur les projets de bibliothèques numériques et de valorisation du patrimoine écrit, journée d'étude) doivent se dessiner courant 2016.

L'accompagnement de projets spécifiques devient en 2015 une composante importante de l'activité de formation continue. L'exemple le plus parlant est l'implication de Médial dans le parcours de formation des « bibliothécaires formateurs » des bibliothèques universitaires alsaciennes, dans le cadre du développement de la formation des usagers, axe fort du volet documentaire du contrat de site.

Un effort particulier a été fait pour valoriser l'activité du centre, notamment en procédant au référencement de Médial sur le site de l'Université de Lorraine, et au signalement des formations sur les site de la formation continue de l'université et sur les site commerciaux utilisés par l'Université de Lorraine (« Maformation », « Kelformation »).

Par ailleurs, l'une des journées professionnelles les plus conséquentes, *Muséographie et scénographie de l'écrit*, organisée en collaboration avec la DRAC de Lorraine et la BnF, a fait l'objet d'une captation vidéo et d'un montage, consultable depuis le site web de Médial. Ces vidéos ont pu ainsi être utilisées par les équipes menant des projets liés à ces thématiques – dans le cadre du projet de création d'un Musée du livre à Saint-Dié-des-Vosges par exemple.

¹⁰ COopération Régionale pour la Documentation et l'Information en ALSace

ANNEXE 1-1 : HISTORIQUE BUDGETAIRE SUR 2011-2015

EVOLUTION DES RECETTES

ORIGINE	2011 réalisé	2012 réalisé	2013 réalisé	2014 réalisé	2015 réalisé
Ministère Enseignement Supérieur et Recherche	53 417 €	44 150 €	43 140 €	42 920 €	42 859 €
Conventions avec les Universités	29 000 €	28 000 €	20 026 €	22 000 €	22 000 €
Ministère Culture (DRAC)	20 000 €	9 992 €	13 000 €	12 600 €	18 900 €
Recettes de formation continue (stages)	13 438 €	27 700 €	33 027 €	17 038 €	28 108 €
Recettes « prépa-concours »	11 387 €	15 439 €	3 990 €	11 939 €	8 988 €
TOTAL	127 242 €	125 281 €	113 213 €	106 497 €	120 855 €

EVOLUTION DES DEPENSES

NATURE DES DEPENSES	2011 réalisé	2012 réalisé	2013 réalisé	2014 réalisé	2015 réalisé
Charges de salaires et vacations hors Urssaf	62 235,36 €	59 863,85 €	61 321 €	49 399,65 €	27 031,21 €
Paiement de prestations de formations	-	-	-	-	18 534 €
Transport et hôtel des formateurs et du personnel Médial	30 505,16 €	28 306,54 €	20 641,20 €	15 136,87 €	11 090,93 €
Services extérieurs dont documentation et imprimerie	10 187,35 €	10 972,53 €	8 532,60 €	5 934,75 €	5 568,16 €
Autres postes de dépenses	24 314,13 €	21 138,75 €	22 700,20 €	14 345,05 €	11 179,16 €
TOTAL	127 242 €	120 281,67 €	113 195 €	84 816,32 €	73 403,46 €

ANNEXE 1-2 : BILAN BUDGET 2015 / RECETTES

NATURE DES RECETTES	BUDGETEES 2015	REALISEES 2015
SUBVENTION MINISTERE ENSEIGNEMENT SUPERIEUR - dont Fonctionnement - dont Formation Continue (pédagogique)	42 000 €	42 859 € 38 000 € 4 859 €
SUBVENTION MINISTERE DE LA CULTURE - DRAC, Lorraine - DRAC Champagne-Ardenne - DRAC Alsace	12 600 € 9 000 € 3 600 €	18 900 € 9 000 € 7 200 € 2 700 €
RECETTES PROPRES - Prestations de formation continue - Préparations aux concours des bibliothèques - Conventions avec les Universités	45 400 € 17 400 € 6 000 € 22 000 €	59 096 € 28 108 € 8 988 € 22 000 €
TOTAL	100 000 €	120 855 €

ANNEXE 1-3 : BILAN 2015 / DEPENSES

NATURE DES DEPENSES	2015 réalisé
Charges de salaires et vacances hors Urssaf	27 031,21 €
Paieement de prestations de formation	18 534 €
Transport-hébergement des formateurs et du personnel Médial	11 090,93 €
Services extérieurs, dont documentation	5 568,16 €
Autres postes de dépenses	11 179,16 €
TOTAL	73 403,46 €

ANNEXES 2

ANNEXE 2-1

TABLEAU n°1

NOMBRE D'HEURES DE FORMATION ET NOMBRE DE FORMES PAR TYPES DE FORMATION EN 2015

Type de formation	ACTIVITE		FORMES	
	Nombre d'heures	% de jours de formation	Nombre de formés	% des formés
Préparation concours ¹¹	298	40%	47	4,9%
Préparation concours FPT	0	0	0	0
Formation continue	258	34,5%	384	40,1%
Formation spécifique FPT	54	7,1%	76	7,9%
Formation post-recrutement cat. B				
Formation spécifique	54 ¹²	7,1%	95	9,9 %
Formations universitaires				
Formation ABF				
Formation professionnelle de base				
Conférence / Journée d'étude	30	4%	174	18,2%
Voyage d'étude / Visite	6	0,8%	30	3,1%
Actions internationales				
Autres (PCR, préparation à distance)	48	6,5%	152	15,9%
Non comptabilisés				
TOTAL	748 heures	100 %	958 formés	100 %

¹¹ Uniquement présentiel ; dont préparation aux examens professionnels

¹² Formations en intra pour les BU d'Alsace.

ANNEXES 2-2

TABLEAU n°2

NOMBRE DE FORMES PAR TYPES DE FORMATION ET ORIGINE INSTITUTIONNELLE

TYPE DE FORMATION	REPARTITION DES STAGIAIRES PAR ORIGINE INSTITUTIONNELLE							TOTAL FORMES
	ES		MCC + FPT		Autres ministères		Autres	
	Titulaire	Non Titulaire	Titulaire	Non Titulaire	Titulaire	Non Titulaire		
Préparation concours ¹³	79	68	3	1	0	0	31	199
Formation continue ¹⁴	165	31	162	6	3	0	17	384
Formation continue spécifique FPT	0	0	54	0	0	0	22 ¹⁵	76
Formation post-recrutement des cat. B								
Formation spécifique	84	11	0	0	0	0	0	95
Formations universitaires								
Formation ABF								
Formation professionnelle de base								
Voyage d'étude	30	0	0	0	0	0	0	30
Actions internationales								
Autres								
Non comptabilisés : journées d'étude	30	5	115	4	0	0	20	174
TOTAL (hors journées d'étude)	358	110	219	7	3	0	87	784
%	45,7 %	14 %	27,9 %	0,9 %	0,4 %	0 %	11,1 %	100 %

¹³ Dont PCR et préparations à distance

¹⁴ Hors journées professionnelles et journées d'étude

¹⁵ Dont bénévoles des réseaux des BDP.

ANNEXES 2-3

TABLEAU n°3

NOMBRE DE FORMES PAR CATEGORIES ET ORIGINE INSTITUTIONNELLE¹⁶

Catégorie	Répartition des stagiaires							TOTAL FORMES
	ES tit.	ES non tit.	Cult tit. + FPT tit.	Cult. Non Tit. + FPT non-tit.	Autres tit.	Autres Non-tit.	Non fonct.	
A	83	10	24	0	1	0	0	118
B	140	24	98	1	2	0	0	265
C	132	79	97	6	0	0	0	314
Autres							87 ¹⁷	87
SOUS-TOTAL	355	113	219	7	3	0	87	784
TOTAL	468		226		3	0	87	
%	59,7 %		28,8%		0,4%	0%	11,1%	

TOTAL A	118	%
Titulaires	108	91,5%
Non-titulaires	10	8,5%
Non fonctionnaires	0	0 %

TOTAL B	265	%
Titulaires	240	90,6%
Non-titulaires	25	9,4%
Non fonctionnaires	0	0 %

TOTAL C	314	%
Titulaires	229	72,9%
Non-titulaires	85	27,1%
Non fonctionnaires	0	0 %

TOTAL TITULAIRES A + B + C	577
-----------------------------------	------------

TOTAL NON TITULAIRES A + B + C	120
---------------------------------------	------------

TOTAL NON FONCTIONNAIRES	87
---------------------------------	-----------

¹⁶ Hors journées professionnelles et journées d'étude

¹⁷ Préparations aux concours, bénévoles des réseaux des BDP

TABLEAU n°4

NOMBRE DE FORMES PAR ORIGINE GEOGRAPHIQUE

Type de formation	REPARTITION PAR ORIGINE GEOGRAPHIQUE				TOTAL FORMES
	Lorraine	Alsace	Champagne-Ardenne	Région hors zone de compétence	
Préparation concours ¹⁸	89	76	28	6	199
Formation continue	120	123	131	10	384
Formation continue FPT	40	0	36	0	76
Formation post-recrutement cat. B					
Formation spécifique	0	95	0	0	95
Formation universitaires					
Formation ABF					
Formation professionnelle de base					
Conférence / Journée d'étude	103	32	22	17	174
Voyage d'étude / Visite	30	0	0	0	30
Actions internationales					
Autres					
Non comptabilisés					
TOTAL	382	326	217	33	958
%	39,9 %	34 %	22,7 %	3,4 %	

¹⁸ Dont PCR et préparations à distance

TABLEAU N°5

NOMBRE DE FORMES PAR ORIGINE GEOGRAPHIQUE DETAILLEE AU NIVEAU DE L'ETABLISSEMENT

	Prépa-concours ¹⁹	Prépa-concours PCR	Formation continue	Marchés publics	Journées d'études	Visite	TOTAL
LORRAINE							
Université de Lorraine	12	42	61	0	17	30	162
Collectivités territoriales	4	0	57	32	72	0	165
Autres	31	0	2	8	14	0	55
TOTAL	47	42	120	40	103	30	382
ALSACE							
Université de Strasbourg	0	34	44	35	7	0	120
Université Haute Alsace	0	16	22	48	1	0	87
BNU	0	16	10	9	1	0	36
Collectivités territoriales	0	0	43	0	23	0	66
Autres	9	1	4	3	0	0	17
Total	9	67	123	95	32	0	326
CHAMPAGNE-ARDENNE							
Université de Reims	0	22	42	0	1	0	65
Université de Troyes	0	4	12	0	0	0	16
Collectivités territoriales	0	0	63	22	20	0	105
Autres	2	0	14	14	1	0	31
Total	2	26	131	36	22	0	217
AUTRES REGIONS							
Universités	0	0	4	0	8	0	12
Collectivités territoriales	0	0	5	0	4	0	9
Autres	6	0	1	0	5	0	12
Total	6	0	10	0	17	0	33
TOTAL	64	135	384	171	174	30	958

¹⁹ Dont préparation à distance hors PCR (réservée aux personnels des bibliothèques d'établissements d'enseignement supérieur et préparation aux examens professionnels).

ANNEXE 3 - NOMBRE DE STAGES PAR DOMAINES

DOMAINE	INTITULE STAGE	NB DE STAGES	TOTAL
BIBLIOTHEQUE ET SON ENVIRONNEMENT	L'environnement institutionnel des SCD	1	4
	Enjeux du numérique pour les acteurs publics	1	
	Droit d'auteur et droit de l'image	2	
MANAGEMENT ET RELATIONS HUMAINES	Encadrer et motiver une petite équipe	1	3
	formation de formateurs	1	
	Organiser la délégation au sein de son équipe	1	
COLLECTIONS ET POLITIQUE DOCUMENTAIRE	Les grandes tendances de la littérature contemporaine : Extrême-Orient	1	14
	Les grandes tendances de la littérature contemporaine : Moyen-Orient	1	
	Catalogage des périodiques imprimés dans le Sudoc	1	
	Catalogage des ressources électroniques	1	
	Jeux vidéos en bibliothèque	1	
	Mettre en valeur les collections numériques au sein de la bibliothèque et en ligne	1	
	Catalogage et indexation des documents sonores	1	
	Musique et Internet	1	
	Proposer une offre d'e-books en médiathèque : politique d'acquisition, valorisation	1	
	Proposer une offre d'e-books en bibliothèque universitaire : politique d'acquisition, valorisation	1	
	Catalogage des cartes géographiques	1	
	Rameau perfectionnement : sciences, techniques, médecine	1	
	ISBD et Unimarc initiation	1	
	Rameau initiation	1	
PUBLICS	Accueillir le public sénior	1	8
	Accueillir et fidéliser un public adolescent en bibliothèque	1	
	Utiliser les tablettes tactiles en jeunesse	1	
	Animer une communauté d'utilisateurs	1	
	Inventer, créer, expérimenter avec les usagers : la bibliothèque spéculative	1	
	Animer un atelier d'éveil musical pour les enfants autour des contes et livres d'images	1	
	Les outils de l'accueil de premier niveau	1	
	Construire un atelier pour les enfants dans le cadre des activités périscolaires	1	
TECHNOLOGIES DE L'INFORMATION	Bien utiliser les réseaux sociaux	2	3
	Les bibliothèques numériques	1	

JOURNÉES D'ETUDES ET PROFESSIONNELLES PAR DOMAINE

Domaine	Intitulé de la journée
Bibliothèque et son environnement	Jeux vidéos et <i>serious games</i>
Collections et politiques documentaires	Valoriser en ligne le patrimoine écrit numérisé
	Muséographie et scénographie de l'écrit
	Méthodologie de l'organisation d'expositions
Publics	Construire une médiation autour des documents numérisés

ANNEXE 4

STAGES DE FORMATION CONTINUE 2015 ANNULÉS OU REPORTÉS

4 stages annulés ou reportés

Formation	Intervenant	Date	Lieu	Motif de l'annulation
Définir une stratégie de communication pour sa bibliothèque	Flavie Najean	18 et 19 juin	Strasbourg	Nombre d'inscrits insuffisant (5)
Actualité des parutions de DVD	Raphaëlle Pireyre	8 octobre	Reims	Nombre d'inscrits insuffisant (4) Reporté en 2016
Catalogage des périodiques imprimés dans le Sudoc	Christine Hecht	15 et 16 octobre	Nancy	Nombre d'inscrits insuffisant (3)
Organiser et partager une veille professionnelle avec les réseaux sociaux	Willy Tenailleau	10 et 11 décembre	Reims	Problème du formateur Reporté en 2016

ANNEXE 5

LISTE DES INTERVENANTS-FORMATEURS Formation continue, Prépa-concours et marchés publics

Nom Prénom	Statut	Établissement
AGOSTINI GHERBAN Cristina	Musicienne, formatrice	Association ADEM
ANGEVELLE Catherine	Conservateur	Université de Lorraine
ARNOULD Nathalie	Bibliothécaire	Université de Strasbourg
ARVERS Isabelle	Commissaire d'expositions, formatrice	
AUBERT Séverin	Conservateur	Université de Lorraine
AVILA Anthony	Responsable multimédia	Ville d'Osny
BAILLY-MOURADOGLU Nathalie	Bibliothécaire	Ville de Lommes
BALLIET Christine	Conservateur	Université de Lorraine
BARTHE Julien	Secrétaire général	Université de Lorraine
BAUMGARTNER Etienne	Enseignant-chercheur	Université de Lorraine
BEGEL Valentin	Concepteur de jeux vidéos	Naturalpad
BEGIN Marianne	Ingénieur d'études	Université de Lorraine
BERNARD SCHWEITZER Marion	Conservateur	Université de Strasbourg
BLEIMLING Cédric	Ingénieur d'études	Université de Lorraine
BOILEVIN Didier	Formateur	
BOSSU Caroline	Magasinier	Université de Lorraine
BOUDET Stéphanie	Bibliothécaire assistant spécialisé	Université Paris 3
BOURDON Benjamin	Assistant de conservation	Communauté d'agglomération d'Épinal
BROCHARD Jean- Christophe	Conservateur	Université de Reims Champagne- Ardenne
BUANIC Myriam	Conservateur	Université de Haute-Alsace
CARACO Benjamin	Conservateur	Université de Strasbourg
CAUBERT Céline	Bibliothécaire assistant spécialisé	Université de Lorraine
CHAMPION Hervé	Assistant de conservation	Ville de Villeurbanne
CHAPPUY Florian	Assistant de conservation	Ville de Reims
CHEVALME Emilie	Chargé de mission patrimoine	Interbibly
CLAERR Thierry	Conservateur	Ministère de la Culture
COLNOT Emmanuelle	Ingénieur de recherche	Université de Lorraine
COLOMBERA Thomas	Conservateur	en disponibilité

DAERON Marie-Christine	Bibliothécaire	Conseil départemental de Meurthe-et-Moselle
DE BIASI Pierre-Marc	Chercheur	CNRS / ITEM
DELL'ESSA Anne	Bibliothécaire	Ville de Metz
DEMANGE Aline	Bibliothécaire	Université de Strasbourg
DEMANGE Aurélie	Assistant de conservation	Communauté d'agglomération d'Épinal
DENIZOT Arthur	Magistrat	Tribunal administratif de Nancy
DEON GAILLOT Béatrice	Directrice des affaires culturelles	Communauté d'agglomération de Troyes
DESFARGES Pascal	Formateur	Retiss
DI FILLIPO Laurent	Doctorant	Université de Lorraine
DIALLO Malik	Conservateur	Ville de Nancy
DI MEO Nicolas	Conservateur	Université de Strasbourg
DOLLFUS Véronique	Scénographe	
DREYFUS Émilie	Bibliothécaire	Ville de Chambéry
DUPEYRON Laurence	Attaché du patrimoine	Ville de Nancy
DUPONT Laurent	Ingénieur de recherche	Université de Lorraine
DUPONT Thierry	Enseignant	Université de Lorraine
DURAND Corine	Assistant ingénieur	Université de Lorraine
EL BEKRI Carine	Conservateur	Université de Reims Champagne-Ardenne
EUGENE Valérie	Bibliothécaire	Bibliothèque nationale universitaire de Strasbourg
FLECK Florence	Bibliothécaire	Bibliothèque nationale universitaire de Strasbourg
FREMINET Elizabeth	Conservateur	retraîtée
FUCHS Sébastien	Magasinier	Université de Strasbourg
GASNOT Stéphanie	Bibliothécaire	Sciences Po Paris
GAZEAU Héloïse	Bibliothécaire assistant spécialisé	Université de Strasbourg
GEGONNE David	Directeur d'études	ADUAN
GENVO Sébastien	Enseignant chercheur	Université de Lorraine
GEORGEL David	Ingénieur d'études	Université de Lorraine
GIRARDIN Marie-Catherine	Libraire	Quai des Brumes, Strasbourg
GRÉSILAUD Sylvie	Chargée de formation	INIST
GRIDEL Claude	Assistant de conservation	Conseil départemental de la Meuse
GRILLET Thierry	Directeur du développement culturel	Bibliothèque nationale de France
GUTH Catherine	Bibliothécaire assistant spécialisé	Bibliothèque nationale universitaire de Strasbourg
HECHT Christine	Bibliothécaire	Bibliothèque nationale universitaire de Strasbourg

HEIZMANN Bernard	Enseignant	Université de Lorraine
HERENGUEL Evelyne	Conservateur	Conseil départemental de la Meuse
HOUDE Elodie	Bibliothécaire assistant spécialisé	Université de Lorraine
HOUPIER Jean-Charles	Conservateur	Université de Lorraine
HUGUENOT Olivier	Libraire	Le Neuf, Saint-Dié-des-Vosges
JACQUINOT Pascal	Assistant de conservation	Communauté d'agglomération de Troyes
JAUBERTIE Louis	Conservateur	Bibliothèque nationale de France
JOUNEAU Thomas	Conservateur	Université de Lorraine
JUHEL Françoise	Chef du service des éditions multimédias	Bibliothèque nationale de France
KRAUSER Bertrand	Formateur	KAP Actions
LAFON Belinda	Bibliothécaire	Université de Lorraine
LAHACHE Alexine	Bibliothécaire assistant spécialisé	Université de Lorraine
LAURENT Sébastien	Enseignant	Lycée de Dieuze
LEDROIT Michèle	Musicienne et enseignante	retraîtée
LEMAIHIEU Céline	Bibliothécaire	Communauté d'agglomération de Troyes
LENOIR Juliette	Conservateur	Ville de Nancy
LOBET Jean-Luc	Conservateur	Université de Lorraine
LORENTZ Fabien	Bibliothécaire assistant spécialisé	Université de Strasbourg
LUTZ Jean-François	Conservateur	Université de Lorraine
MAFFRE Sabine	Conservateur	Ville de Reims
MAKOSZA Caroline	Assistant de conservation	Ville de Fosses
MANGIN Perrine	Assistant de conservation	Ville de Vandœuvre-lès-Nancy
MARCHAND Mélanie	Chargée de mission patrimoine	Languedoc Roussillon Livre et lecture
MARIE Romain	Enseignant chercheur	Université de Lorraine
MAUJEAN Emmanuel	Bibliothécaire assistant spécialisé	Université de Lorraine
MICHEL Catherine	Assistant de conservation	Conseil départemental de Meurthe-et-Moselle
MINETTI Françoise	Formatrice	Cabinet Larderet
MOUGENOT Blandine	Ingénieur d'études	Université de Lorraine
MULLER Renaud	Enseignant chercheur	Université de Haute-Alsace
NOBECOURT-MUTARELLI Marie-Dominique	Conservateur	Ville de Paris
OLDACHE Henri	Enseignant	Université de Lorraine
PANAYOTOV Nathalie	Bibliothécaire	Université de Lorraine
PARMENTIER Martine	Bibliothécaire	Ville de Paris

PASCAL Françoise	Bibliothécaire assistant spécialisé	Université de Haute-Alsace
PASCO Armelle	Chargée des partenariats	Fondation Orange
PELLEGRIN Cécile	Conservateur	Communauté de communes de la porte des Hautes Vosges
PELLENZ Sandrine	Responsable du service "Vie fédérative, Éducation, Culture"	FOL de Moselle
PELLERIN Karine	Bibliothécaire	Université de Versailles Saint Quentin
PERISSE Nicolas	Conservateur	Ville de Cergy
PETTERS Lorreine	ATER	Université de Lorraine
PIGNARD Christian	Formateur	
POIROT Albert	Administrateur	Bibliothèque nationale universitaire de Strasbourg
POISSENOT Claude	Enseignant-chercheur	Université de Lorraine
PONSSONNET Bruno	Conservateur	Bibliothèque nationale de France
QUEYRAUD Franck	Conservateur	Strasbourg Eurométropole
QUIDACCIOLU Edwige	Bibliothécaire assistant spécialisé	Université de Lorraine
QUILLIVIC Claudine	Bibliothécaire	Bibliothèque nationale de France
REGE Adeline	Conservateur	Université de Strasbourg
RETEL Gilles	Formateur	MSAI
RIGOGNE Anne-Hélène	Conservateur	Bibliothèque nationale de France
RIOLAND Stéphane	Éditeur, scénographe	Éditions Point de vues
RIVIERE Philippe	Chef du service multimédia	Paris Musées
ROMAIN Anne	Bibliothécaire	Université de Lorraine
ROMAIN Émilie	Assistant de conservation	Ville de Vandœuvre-lès-Nancy
ROUDET Nicolas	Bibliothécaire	Université de Strasbourg
SCHENDOERFFER Murielle	Conservateur	Université de Grenoble
SCHWEITZER Jérôme	Conservateur	Bibliothèque nationale universitaire de Strasbourg
SIMON Marie-Céline	Bibliothécaire	CHU de Nancy
TISOT Hélène	Formatrice	Amasie Conseil
TOUBIANA Gilles	Ingénieur d'études	Université de Lorraine
UHLRICH Claire	Bibliothécaire	Bibliothèque nationale universitaire de Strasbourg
VEYSSIERE Laurent	Conservateur	Ministère de la Défense
WEBER Sarah	Directrice des affaires juridiques	Université de Lorraine
YOUNG Andréa	Enseignante	Université de Strasbourg
ZOLKOS Nathalie	Conteuse, plasticienne	