

# RAPPORT D'ACTIVITÉS 2022

abes ;  
agence bibliographique  
de l'enseignement supérieur



# Sommaire

- 4 LE MOT DU DIRECTEUR**
- 7 L'ABES, PARTENAIRE DES PROJETS NATIONAUX**
- 8 Le programme Transition bibliographique**  
Publication d'une ontologie RDA-FR  
Un site pour le code de catalogage RDA-FR  
Projet Fichier National d'Entités (FNE) : point d'étape  
L'Abes et le Comité français UNIMARC (CfU)
- 10 Contribution de l'Abes à la Science ouverte**  
La participation de l'Abes aux appels à projets FNSO  
La co-animation du consortium ORCID France  
IdRef, au service de l'ESR  
La valorisation des thèses de doctorat
- 15 Le projet SGBm et ses suites : contribution à la réinformatisation des établissements documentaires de l'ESR**  
De l'accord-cadre aux négociations collectives  
Accompagner la réinformatisation des établissements  
Renforcer le dialogue avec les fournisseurs de solutions logicielles
- 16 Une communication active pour renforcer la lisibilité des actions de l'Abes**  
Trophées de la communication  
La revue Arabesques  
Les Journées Abes 2022  
L'Abes sur les réseaux sociaux : partage de veille et d'informations
- 19 SOUTIEN À LA MUTUALISATION DES POLITIQUES DOCUMENTAIRES DE L'ESR**
- 20 Contribution de l'Abes aux politiques documentaires des établissements**  
Signalement rétrospectif  
Signalement des ressources continues et soutien aux plans de conservation partagée  
Mise en œuvre du Programme de coopération

# Sommaire

- 23 **Contribution de l'Abes à l'écosystème des ressources scientifiques numériques**  
Acquisitions CollEx-Persée  
Nouveaux modèles d'acquisition  
Adhésions ISTEEX  
Groupement de commandes permanent pour l'achat de ressources électroniques  
Valoriser la documentation électronique en optimisant son signalement  
Refonte de l'application de gestion des accès aux corpus sous licence nationale
- 31 LES RÉSEAUX DESSERVIS PAR L'ABES**
- 32 **Cartographie des réseaux de production**  
Réseau Sudoc  
Publications en série : le réseau Sudoc PS  
Autorités et référentiels : le réseau IdRef  
Archives et Manuscrits : le réseau Calames  
Thèses de doctorat : le réseau STAR  
Thèses de doctorat en préparation : le réseau STEP
- 35 **L'Abes, au plus proche des professionnels des réseaux**  
A la rencontre des établissements : les Abes Tour  
Journée d'étude « Les autorités étoilées »  
Une immersion pour mieux connaître les circuits de gestion de documentation électronique
- 36 **Un accompagnement au quotidien**  
Les Correspondants de l'Abes  
Une communication ciblée à destination des professionnels des réseaux  
ABESstp : l'assistance au quotidien  
Formation et documentation : accompagner le travail des professionnels des réseaux
- 39 L'ABES, GESTIONNAIRE ET FOURNISSEUR DE MÉTADONNÉES POUR L'ESR**
- 40 **Une exigence de qualité pour les données de l'ESR**  
L'intelligence artificielle (IA) au service de la qualité : les travaux du Labo  
Projet QualiMarc, une collaboration efficace au service de la qualité  
Groupe de travail « Cartes »  
Chantiers Qualité  
CIDEMIS : participation à la qualité internationale du signalement des Ressources continues

44	<b>Les données Sudoc/Sudoc PS à la loupe</b> Traitement des exemplaires Fourniture de données
48	<b>Données d'autorité et identifiants</b> IdRef / data.idref.fr / Paprika
49	<b>Le signalement des thèses de doctorat</b> Theses.fr / STAR / STEP
50	<b>Le signalement des manuscrits et archives dans Calames</b>
51	<b>Les données pour le signalement et l'accès aux ressources électroniques</b> BACON, base de connaissance nationale SciencePlus, une base pour les articles et chapitres
<b>53</b>	<b>RESSOURCES ET MOYENS</b>
54	<b>Le système d'information de l'Abes</b> Gestion de projet et pilotage agile Urbanisation du SI de l'Abes « CI/CD » en open source Un SI à maintenir, un SI qui évolue Cybersécurité renforcée Mise en place d'un bureau numérique UX Design et RGAA se rejoignent
60	<b>Les ressources humaines</b>
62	<b>Un dispositif financier au service de la mutualisation</b> Budget principal SACD 1 et 2 : acquisitions de ressources électroniques
64	<b>La gouvernance de l'Abes</b> Le Conseil d'administration Le Conseil scientifique
66	<b>Partenariats institutionnels et coopérations</b>

# Le mot du directeur

**Nicolas Morin**

*Directeur de l'Abes*

2022 n'a pas été une année sans covid, mais tout de même la première année sans confinement depuis 2019. Le retour à la normale n'a pas été complet et nombre de choses ont irrémédiablement changé : le rôle des visioconférences dans nos vies professionnelles semble acquis, ainsi que la généralisation du télétravail. Néanmoins, les rencontres professionnelles ont repris et les projets ont trouvé un nouveau souffle.

2022 aurait dû être la dernière année de notre projet d'établissement 2018-2022, mais au vu de la crise sanitaire que nous avons traversée, il a été prolongé jusqu'à fin 2023. Ce sont naturellement les actions associées à ce projet qui occupent le devant de la scène dans ce rapport.

L'année a aussi été marquée par un travail d'auto-évaluation, puis par l'évaluation de l'agence par le Hcéres, dont le rapport a été rendu public en mai 2023.

L'essentiel du crédit de l'activité décrite dans ces pages revient aux équipes, bien entendu, mais elle est aussi à porter au crédit de mon prédécesseur David Aymonin, puisque je n'ai pris mes fonctions qu'en octobre. C'est vrai pour ce qui a été réalisé en 2022, mais aussi évidemment pour les cinq années précédentes : l'Abes a l'habitude de publier chaque année un rapport d'activités complet qui, dans la constance de sa forme, permet de lire facilement la trajectoire de l'établissement et la continuité de ses actions.

La transmission des dossiers dont j'ai bénéficié en septembre 2022 m'a montré, en quelques semaines, le nombre et l'ampleur des actions de l'Abes : c'est ce dont vous serez témoins à la lecture de ce rapport.

On y lit l'investissement et le dévouement de tous à un travail bien fait, exigeant, ainsi que le souci constant de servir, au plus près de leurs besoins, les réseaux documentaires qui utilisent nos produits et services.

On y lit aussi le travail remarquable des membres des réseaux, engagés au service de la qualité des données de l'ESR. Qu'il s'agisse de leur participation aux nombreux chantiers Qualité (Tp1; Cercles...), du co-développement d'un outil de diagnostic comme QualiMarc, de leur contribution aux différents groupes de travail et comités animés par l'Abes, c'est toute la richesse du travail en réseau qui s'exprime et dont collectivement nous pouvons être fiers.

Il s'agit donc d'une base solide pour penser collectivement le nouveau projet de l'Abes pour la période 2024-2028, tâche à laquelle nous nous attelons collectivement alors que j'écris ces lignes en mai 2023.





# L'ABES, PARTENAIRE DES PROJETS NATIONAUX

## **8 Le programme Transition bibliographique**

Publication d'une ontologie RDA-FR

Un site pour le code de catalogage RDA-FR

Projet Fichier National d'Entités (FNE) : point d'étape

L'Abes et le Comité français UNIMARC (CfU)

## **10 Contribution de l'Abes à la Science ouverte**

La participation de l'Abes aux appels à projets FNSO

La co-animation du consortium ORCID France

IdRef, au service de l'ESR

La valorisation des thèses de doctorat

## **15 Le projet SGBm et ses suites : contribution à la réinformatisation des établissements documentaires de l'ESR**

De l'accord-cadre aux négociations collectives

Accompagner la réinformatisation des établissements

Renforcer le dialogue avec les fournisseurs de solutions logicielles

## **16 Une communication active pour renforcer la lisibilité des actions de l'Abes**

Trophées de la communication

La revue Arabesques

Les Journées Abes 2022

L'Abes sur les réseaux sociaux : partage de veille et d'information

# Le programme Transition bibliographique



**Depuis 2015, l'Abes et la Bibliothèque nationale de France assurent le copilotage du programme national Transition bibliographique (Tb).**

En 2022, outre sa participation au projet FNE et sa contribution active aux groupes de travail engagés dans la normalisation et l'évolution des Systèmes de Gestion de Bibliothèques (SGB), l'Abes s'est investie dans deux dossiers importants pour l'avenir du programme Tb :

- Publication d'une ontologie pour le code de catalogage RDA-FR
- Réalisation d'un site dédié au code RDA-FR

## Publication d'une ontologie RDA-FR

La publication d'une ontologie RDA-FR a pour objectif d'exprimer, dans les technologies du web sémantique, les entités, leurs attributs et relations, tels que définis par le code RDA-FR. Outre le fait de permettre aux fournisseurs de logiciels de concevoir les outils de nouvelle génération conformes au modèle de données IFLA-LRM, il s'agit également de donner une visibilité internationale au code RDA-FR et de rendre explicites les choix de modélisation qui diffèrent du code international RDA.

En 2022, l'Abes et la BnF se sont associées dans le cadre d'un marché public afin d'élaborer cette ontologie avec l'aide d'un prestataire. Annoncés fin 2021, les travaux ont été officiellement lancés à la rentrée universitaire 2022. Ils ont d'ores et déjà abouti à la publication d'une version bêta sur un site dédié nouvellement créé et hébergé par l'Abes.

La première version de l'ontologie concerne la classe des Agents – dont Agent collectif, Personne et Identité publique de Personne. Les autres classes seront publiées progressivement, par grands blocs, au long de l'année 2023.

## Un site pour le code de catalogage RDA-FR

La publication du code de catalogage RDA-FR sur le site Transition bibliographique atteint aujourd'hui ses limites, en raison de la volumétrie des chapitres. A terme, ce seront en effet quelque 2 500 pages qui seront nécessaires pour englober l'intégralité de la description des entités, de leurs attributs, et des relations entre elles.

Le format (.PDF) et la structuration de la publication actuelle demandent à être revus et modernisés dans un format HTML, au sein de pages plus facilement navigables et dotées d'URL pérennes, avec une présentation par entités/relations. Un nouveau projet a donc vu le jour, celui d'un site sous WordPress dédié à la publication du code RDA-FR. Un premier prototype, plébiscité par les groupes de travail du programme Transition bibliographique, a été réalisé par l'Abes. Un marché a été envisagé pour la conception du site et la reprise des documents déjà publiés mais n'a pas abouti en raison de coûts trop élevés. Le site devrait être réalisé en 2023 par des équipes en interne, sollicitant les compétences des deux agences.



Consulter l'ontologie :  
<https://rdafr.fr>



Consulter le code sur le site Tb :  
<https://www.transition-bibliographique.fr/rda-fr/pdf-regles-rda-fr>

## Projet Fichier National d'Entités (FNE) : point d'étape

Après un premier semestre de réflexion et de réorganisation des équipes de travail suite au séminaire Abes/BnF de novembre 2021, l'année 2022 a été celle du lancement du projet « Pilote FNE », avec pour double objectif de :

- donner à voir une première réalisation concrète de ce répertoire d'entités conformes au modèle IFLA-LRM et au code RDA-Fr
- réaliser des tests de performance de Wikibase pour s'assurer des capacités techniques et de la soutenabilité de ce socle logiciel.

Une nouvelle équipe, composée de 7 informaticiens et de 5 expertes fonctionnelles, a été constituée pour travailler à la réalisation de ce pilote, en se donnant pour cadre méthodologique la méthode agile et des outils collaboratifs, condition *sine qua non* pour la réussite de ce projet à mener sur deux sites distants.

## L'Abes et le Comité français UNIMARC (CfU)

Actuellement piloté par Héloïse Lecomte, conservatrice à l'Abes, le Comité français UNIMARC est composé de dix membres issus de l'Abes, de la BnF, des bibliothèques publiques, des bibliothèques universitaires ainsi que de sociétés privées (Electre et Decalog). Suite à un appel à candidatures, le dernier siège vacant de cette instance a été pourvu par la société Biblibre, pour une prise de fonction au 1<sup>er</sup> janvier 2023.

En 2022, les travaux ont porté comme à l'accoutumée sur la préparation des évolutions du format en prévision de la séance annuelle du *Permanent UNIMARC Committee* (PUC). Ils se sont également intéressés à la transformation de l'indexation matière en lien avec la réforme RAMEAU, à la gestion des URI, et à la visibilité, dans le manuel UNIMARC, des nouvelles zones et sous-zones requises pour un catalogage par entités, afin d'aider les fournisseurs de logiciels dans l'évolution nécessaire de leurs outils. Le résultat devrait se concrétiser en 2023.



Consulter :

<https://www.transition-bibliographique.fr/fne/historique-projet-fichier-national-entites>



**7<sup>e</sup> JOURNÉE "MÉTADONNÉES EN BIBLIOTHÈQUES"**

25 novembre 2022

Consulter :

<https://www.transition-bibliographique.fr/systemes-et-donnees/7e-journee-professionnelle-metadonnees-en-bibliotheques-du-25-novembre-2022>

**RÉUNIONS DU CFU**

31 mars, 18 mai,  
26 septembre et  
15 décembre 2022.

**RÉUNION ANNUELLE DU PUC**

(en visio) : 17, 21-22 juin  
puis 11 et 13 juillet.



Consulter les comptes-rendus des réunions du CfU :

<https://oubipo.abes.fr/le-format-UNIMARC-evolue-dans-le-sudoc-en-2022-pour-repondre-aux-besoins-des-etablisements>

# Contribution de l'Abes à la Science ouverte



Consulter :

<https://www.ouvirlascience.fr/so-pur>



**Fin décembre 2022, la base Mir@bel comporte :**

7 179 éditeurs, dont  
4 364 associés à un IdRef (taux d'alignement : 60 %),  
soit :  
2 514 éditeurs français, dont  
2 186 associés à un IdRef (taux d'alignement : 87 %)  
4 465 éditeurs étrangers, dont  
2 178 associés à un IdRef (taux d'alignement : 49 %)



Consulter :

<https://pункtokomo.abes.fr/2022/03/16/chantier-qualite-autour-des-notices-dautorite-collectivites-pour-les-besoins-de-mirbel>

## À NOTER :

le projet a donné lieu au versement par le MESR d'une subvention de 65 000 €.

## La participation de l'Abes aux appels à projets FNSO

Outre les deux projets présentés ci-dessous auxquels l'Abes participe formellement dans le cadre du 2<sup>e</sup> appel à projets du Fonds national pour la science ouverte (FNSO), l'Abes a été sollicitée par le SAIC des Presses Universitaires de Rennes dans le cadre du projet « SO PUR », qui comporte un volet « identifiants ».

Par ailleurs, Canal-U, également lauréat d'un projet FNSO, a choisi d'adosser la FAIRisation de ses contenus au référentiel IdRef (cf p.12).

### PROJET MIR@BEL2022

**En 2021, dans le cadre de l'appel à projets FNSO, l'Abes, et notamment les services Ressources Continues et Autorités et Référentiels, s'est associée au réseau Mir@bel en tant que partenaire non bénéficiaire aux côtés de 13 autres partenaires pour porter le projet « Mir@bel2022 ».**

Le projet vise à « favoriser la circulation ouverte des données d'identification et de référencement des revues et éditeurs scientifiques français et leur donner une visibilité internationale (DOAJ, Sherpa Romeo) grâce à la coopération des acteurs impliqués dans l'écosystème de l'édition. »

Dans le cadre d'une collaboration renforcée entre l'Abes et Mir@bel, trois étapes ont été réalisées :

- **Janvier à juillet 2021** : deux chargements de données en provenance d'IdRef viennent enrichir les pages de 2 323 éditeurs présents dans Mir@bel; 1 197 éditeurs étrangers (50 % de taux d'alignement) et 1 126 éditeurs français (70 % de taux d'alignement) sont ainsi liés à IdRef.
- **Mars à septembre 2022** : une sélection est opérée au niveau des « éditeurs français rattachés à au moins un titre vivant » dans l'objectif d'atteindre un taux d'alignement optimal, en adéquation avec l'axe 2 du projet Mir@bel2022. Ce chantier donne lieu à l'identification de 655 éditeurs français présents dans Mir@bel et sans notice d'autorité équivalente dans IdRef. Un chantier est mené par l'Abes et ses réseaux visant à la création des notices manquantes dans IdRef.  
À la fin du chantier d'alignement, 66 % des éditeurs français recensés par Mir@bel sont associés à une notice IdRef, soit 570 éditeurs
- **Automne-hiver 2022** : une dernière étape de contrôle des alignements est effectuée par l'Abes pour vérifier que les notices créées dans IdRef correspondent bien aux éditeurs signalés dans la base Mir@bel. De son côté, Mir@bel lance les opérations pour l'insertion des identifiants Mir@bel dans les notices IdRef puis l'ajout des identifiants IdRef au sein des pages éditeurs correspondantes.  
Pour valoriser ces enrichissements, un nouvel index de recherche IdRef a été développé (cf p.48). Il permet d'obtenir l'ensemble des notices d'éditeur comportant un identifiant Mir@bel.

## PROJET RAPIDO

**Lauréat du 2<sup>e</sup> appel à projet FNSO, le projet RAPIDO porté par Persée a été lancé en février 2022 pour une durée de 3 ans.**

Fruit d'un partenariat entre Persée, l'INIST-CNRS, l'École française de Rome, l'École française d'Athènes et l'Abes, RAPIDO vise à « Rendre Accessibles des Publications scientifiques Indexées et liées à des DONNÉES certifiées ».

La collaboration porte sur un corpus délimité de publications des Écoles françaises à l'étranger diffusées via le portail de Persée. Le savoir-faire de l'INIST-CNRS dans le domaine du traitement automatisé permet d'explorer ce corpus textuel pour y repérer les mentions de toponymes correspondant aux notices d'autorité IdRef « noms géographiques » qui décrivent des sites archéologiques antiques.

Du point de vue de l'Abes, ce projet entre en résonance avec des initiatives précédentes d'enrichissement et d'alignement avec des référentiels externes, notamment les projets « ArchéoRéf » et « ArchéoAl » financés par le GIS CollEx-Persée.

## La co-animation du consortium ORCID France

**Au sein du consortium ORCID France, conformément à la répartition des tâches entre le consortium Couperin et l'Abes, l'Abes assure l'instruction des questions techniques.**

En 2022, l'Abes a animé le comité exécutif du consortium ORCID France. Malgré le changement par deux fois d'interlocuteurs, le dialogue avec ORCID a été fourni. L'assemblée générale de décembre 2022 a été l'occasion de dresser un bilan de la période 2019-2022, durée de la convention initiale.

### MISE EN PLACE D'UN GROUPE DE TRAVAIL

De mars à juin 2022, un groupe de travail, composé de professionnels de 7 établissements, s'est réuni dans l'objectif d'approfondir les connaissances de l'outil « *Affiliation manager* » proposé par ORCID afin de faciliter le rattachement des comptes ORCID des chercheurs par l'ajout de l'identifiant de l'établissement (ROR ou autre). Les travaux du GT ont abouti à la publication d'une FAQ sur le site web ORCID France.

Les établissements membres du GT :

- Université de Bordeaux
- Université de Bourgogne
- Université Jean Moulin Lyon 3
- Université de Montpellier
- Université de Paris
- Université Polytechnique Hauts-de-France
- Université de Toulouse



Consulter :

<https://www.ovvirlascience.fr/rapido>



Consulter la FAQ :

<https://orcid-france.fr/espace-api/affiliation-manager>

# Contribution de l'Abes à la Science ouverte



Consulter :  
<https://fil.abes.fr/2022/02/09/science-ouverte-la-nouvelle-version-de-canal-u-sappuie-sur-idref>

## LANCEMENT D'UNE ENQUÊTE NATIONALE

Fin 2022, un sujet de longue haleine a abouti : soutenu par le ministère de l'Enseignement supérieur et de la Recherche, le principe d'une **enquête nationale** confiée au réseau des URFIST a été retenu.

Le premier volet est un questionnaire en ligne adressé aux chercheurs, enseignants-chercheurs, ingénieurs, doctorants et à l'ensemble des personnels d'appui à la recherche en France. Accessible de novembre 2022 à janvier 2023, ce questionnaire avait pour objectif de mieux connaître les usages et motivations par rapport aux identifiants de chercheurs, et notamment de l'identifiant ORCID. Celui-ci, dans le cadre de la stratégie nationale, constitue en effet une information pivot sur laquelle s'appuyer afin d'éviter des ressaisies d'information notamment lors de la soumission de candidature à des appels à projet.

Les autres volets de l'enquête (questionnaire établissement ; recueil de données dans le registre ORCID ; entretiens semi-directifs) auront lieu en 2023 et 2024 sous la houlette de l'URFIST de Paris, en étroite collaboration avec l'Abes et le comité exécutif du consortium ORCID France.

## UN FRANÇAIS ÉLU AU BOARD D'ORCID

Pour rappel, le consortium ORCID France a été créé fin 2019 avec comme objectif stratégique de présenter un candidat français au *board* d'ORCID, seuls les consortia ayant le droit de vote. En 2022, cet objectif a été atteint avec l'élection de Nicolas Fressengeas, enseignant-chercheur en physique, vice-président en charge du numérique, des données et de la science ouverte de l'Université de Lorraine, et par ailleurs en poste au MESR chargé de mission Science ouverte pour les affaires internationales. Il siègera au *board* d'ORCID de 2023 à 2025.

## IdRef, au service de l'ESR

### DES COLLABORATIONS MULTIPLES POUR UNE IDENTIFICATION OPTIMISÉE DES AUTEURS ET DES STRUCTURES

Historiquement adossé au catalogue Sudoc, IdRef couvre les besoins en référentiels de bien d'autres bases de données, d'abord celles de l'Abes (STAR, Calames), puis de nombreuses bases externes, comme l'illustre la collaboration avec Persée, qui a ouvert la voie en adossant sa propre base aux notices d'autorité « Personnes ».

En 2022, Canal-U a fait un choix similaire. Soutenue par le MESR et pilotée par la Fondation Maison des sciences de l'homme (FMSH), la nouvelle version de la plateforme Canal-U a été lancée mi-janvier 2022. Développée dans le respect des principes FAIR (Faciles à trouver, Accessibles, Interopérables, Réutilisables), cette nouvelle version de Canal-U utilise IdRef afin de garantir une **indexation de haute qualité** et un **référencement optimal** des contenus audiovisuels scientifiques.

L'Abes a également préparé l'entrée dans IdRef du **réseau des bibliothèques Frantiq**. Si le catalogue collectif de ces centres documentaires aux statuts variés (unités mixtes du CNRS, services du ministère de la Culture, musées d'archéologie, collectivités territoriales et autres établissements publics) demeure, les notices d'autorité locales - personnes et collectivités - sont abandonnées au profit d'IdRef. L'année 2022 a permis d'asseoir les contours politiques de cette collaboration (signature d'une convention Abes/CNRS), de lever les obstacles techniques (flux Koha - IdRef) et de réaliser les opérations de reprise des données.

Fin 2022, **117 000 notices d'autorité du catalogue Frantiq étaient alignées sur des autorités IdRef et 475 000 notices bibliographiques Frantiq** (soit 70 % du catalogue) enrichies d'identifiants IdRef.

Parallèlement à l'extension du réseau des producteurs d'IdRef - qui concerne d'ailleurs d'autres acteurs que l'ESR français (cf p.33), de multiples ressources bibliographiques sont agrégées à l'identifiant pivot IdRef. Dans cette logique, une vingtaine de portails HAL ont fait l'objet de traitements par l'Abes afin de faire apparaître les références bibliographiques des documents HAL au sein des pages « personnes » d'IdRef et *via* data.idref.fr.

Grâce à ces nombreuses collaborations, IdRef tend peu à peu à la complétude du signalement de la production de chercheurs de l'ESR.

Au-delà des notices d'autorité de type Personnes, l'Abes a emboité le pas d'établissements pionniers dans le **signalement de leurs structures de recherche** : Université de Caen, Université de Franche-Comté, Université de Grenoble, Université de Limoges, Université Paris Cité, Université Paris-Saclay, Université Polytechnique Hauts-de-France.

Des consignes de catalogage ont été proposées pour faciliter la création et la mise à jour des notices d'autorité décrivant les unités de recherche. Une attention particulière est portée à la description des relations structures/organismes mais aussi structures/personnes, soulignant la nécessité de suivre ces données dans le temps.



#### CONSULTER :

François Mistral, « **Des catalogues de bibliothèques aux projets en humanités numériques : les autorités IdRef font le lien** », Arabesques 105 | 2022 : <https://publications-prairial.fr/arabesques/index.php?id=2865>

François Mistral, « **IdRef : Un référentiel partagé et ouvert pour les établissements universitaires et les données de l'ESR Un voyage numérique à dos de livre** », La collection numérique de l'AMUE n°20, Le numérique universitaire des BU | avril 2022 : [https://www.amue.fr/fileadmin/amue/systeme-information/documents-publications/la-collection-numerique/amue-collection-numerique\\_20.pdf](https://www.amue.fr/fileadmin/amue/systeme-information/documents-publications/la-collection-numerique/amue-collection-numerique_20.pdf)



#### 8/02/2022

Formation auprès des élèves-conservateurs DCB 30, dans le parcours « **Données et science ouvertes** ». Intervention de François Mistral « Identifiants pour valoriser la production scientifique des chercheurs »

#### 7/06/2022

Formation pour BibliEst CFCB Bourgogne Franche-Comté. Intervention de François Mistral : « **Identifiants de chercheur** »,

#### 14/10/2022

Colloque international et transdisciplinaire « **Présence de l'auteur : indexations et catalogues, de l'Antiquité à nos jours** », organisé par la rédaction française de L'Année Philologique à l'Université de Lille. Intervention de François Mistral « Pratique mutualisée de l'identification des auteurs dans les catalogues de bibliothèques et au-delà avec IdRef »

# Contribution de l'Abes à la Science ouverte



Consulter :

<https://fil.abes.fr/2022/11/29/theses-fr-refonte-en-cours>



Consulter :

<https://fil.abes.fr/2022/03/10/les-donnees-de-theses-fr-disponibles-sur-data-gouv-fr>



## La valorisation des thèses de doctorat

### LA REFONTE DE THESES.FR

En 2022, le projet de refonte du moteur de recherche theses.fr a été lancé. Après un travail préparatoire mené au printemps afin de définir les grandes lignes directrices du nouveau site, puis la mise en place de prototypes pendant l'été, les développements ont commencé en septembre 2022.

Les objectifs de la refonte sont les suivants :

- Changement complet du socle technique, devenu obsolète : l'outil SolR, qui constitue la base du moteur de recherche de theses.fr, est remplacé par *Elastic Search*
- Mise en place d'un accès - sur authentification et réservé aux membres de la communauté universitaire française - aux thèses pour lesquelles les auteurs ont refusé la diffusion sur internet
- Amélioration de l'accessibilité du site aux personnes en situation de handicap (mise en conformité RGAA)
- Adaptation du site aux terminaux mobiles (*responsiveness*)

La refonte de theses.fr s'accompagne d'une nouvelle charte graphique. Dans le cadre de la démarche UX Design initiée par l'Abes, les utilisateurs seront invités à tester le site avant son passage en production.

### MISE À DISPOSITION DES DONNÉES DE THÈSES SUR DATA.GOUV

Afin de répondre aux besoins de réutilisation de la part des usagers, notamment des chercheurs, un jeu de données (*dump*), comportant l'ensemble des métadonnées relatives aux thèses soutenues depuis 1985 et disponibles *via* theses.fr, a été mis à disposition sur le site data.gouv.fr.

Ce jeu de données est accompagné d'une documentation complète qui décrit la façon dont les données ont été produites depuis 1985, leur degré de complétude et de fiabilité, les manques identifiés dans la base et les biais d'interprétation possibles.

Plusieurs équipes de recherche ont déjà réutilisé ces données.

### INTEROPÉRABILITÉ AVEC LE PORTAIL DUMAS

Géré par le CCSD, le portail DUMAS est dédié au signalement et à la diffusion des mémoires et les thèses d'exercice.

L'Abes a été sollicitée à plusieurs reprises par les utilisateurs du portail DUMAS afin de renforcer l'interconnexion entre l'environnement Sudoc, et, principalement, d'éviter la double saisie des données par les catalogueurs. Pour répondre à cette demande, l'Abes a mis en place un programme (XSL) de transformation des données (UNIMARC -> TEI), ainsi qu'un web service pour l'exposition des données obtenues après conversion. Pour sa part, le CCSD a intégré l'identifiant (n°PPN) des notices Sudoc à la liste des identifiants permettant la récupération de métadonnées dans des bases tierces - en l'occurrence le Sudoc - facilitant ainsi le pré-remplissage du formulaire DUMAS.



# Le projet SGBm et ses suites : contribution à la réinformatisation des établissements documentaires de l'ESR

## LES SIGNATAIRES DES CONTRATS EN 2023

- SCD de l'université de Toulon
- SCD de l'université de Perpignan
- SCD de l'université de Lorraine
- SCD de l'université de Lille
- SCD de l'université des Antilles
- SCD de l'université de la Guyane
- SCD de l'université de Caen
- Campus Condorcet



**8<sup>ÈME</sup> JOURNÉE SGB :**  
**12 DÉCEMBRE**



Consulter les présentations :  
<https://abes.fr/evenements/journees-d-etude/8eme-journee-professionnelle-rgb-2022>



Consulter la présentation  
des résultats de l'enquête :  
<https://vimeo.com/780734889>

## De l'accord-cadre aux négociations collectives

**Depuis 2021, l'Abes coordonne les négociations collectives auprès du fournisseur du SGBm.**

Pour les 30 marchés subséquents de l'accord-cadre SGBm, en phase de renouvellement simplifié, les négociations s'étalant sur 8 à 10 mois, soit 1 an avant l'échéance du renouvellement, le « groupement 2023 » a été négocié durant l'année 2022.

Comme en 2021, les négociations collectives 2022 ont abouti positivement, ce qui a permis une maîtrise des coûts pour l'ensemble des établissements, qui vont signer leur nouveau contrat courant 2023.

## Accompagner la réinformatisation des établissements

Les établissements non-membres de l'accord cadre SGBm peuvent bénéficier d'un accompagnement individualisé. Décliné sur 1 à 2 jours, celui-ci concerne les aspects méthodologiques, techniques et juridiques.

Cet accompagnement s'appuie sur l'importante documentation produite au cours des différentes étapes du déploiement du SGBm (documents de marché, documents techniques, guides et fiches pratiques...), et mise à la disposition des établissements via un espace collaboratif, ce quel que soit le SGB choisi.

La documentation est enrichie chaque année des CCAP et CCTP amendés par les groupements de négociation ainsi que des retours d'expérience des établissements accompagnés par l'Abes, ceux-ci acceptant d'intégrer ce « cercle vertueux » de partage.

## Renforcer le dialogue avec les fournisseurs de solutions logicielles

Afin de garantir la compatibilité entre les solutions SGB du marché et les applications de l'Abes tout en tenant compte des exigences de la transition bibliographique en cours, l'Abes a souhaité renforcer le dialogue avec les éditeurs de logiciels et les associations d'utilisateurs pour mieux définir les caractéristiques attendues et la conformité des logiciels.

A cet effet, en mars 2022, une enquête a été lancée par la société Tosca Consultant dans l'objectif de faciliter la conduite des projets de réinformatisation et de sécuriser les choix des établissements en validant l'interopérabilité des SIGB avec le Sudoc.

Tous les éditeurs de SGB présents sur le marché ainsi que les prestataires *open source* – soit 36 entreprises – ont été sollicités pour répondre à ces deux questions :

- La capacité d'échange des logiciels fournis avec le Sudoc et les autres systèmes de l'Abes
  - Leur souhait d'être informés régulièrement de l'avancée des travaux de l'Abes
- Vingt sociétés ont répondu à l'enquête : 13 solutions seraient aptes à traiter les notices bibliographiques et les notices d'autorité du Sudoc ; 18 fournisseurs ont souhaité s'inscrire à une liste de diffusion signalant l'avancée des travaux de l'Abes, notamment les améliorations apportées aux systèmes existants et aux dispositifs de mise à disposition de leurs données.

Sur la base de cette enquête, des discussions plus systématiques vont s'ouvrir avec les principaux éditeurs présents sur le marché des bibliothèques membres du réseau Sudoc.

# Une communication active pour renforcer la lisibilité des actions de l'Abes

## Trophées de la communication

Le 25 novembre 2022, dans le cadre des Trophées de la Communication, l'Abes a été récompensée pour la qualité de sa communication dans deux catégories :

- Meilleur site internet
- Qualité de sa communication globale



## La revue Arabesques

Distribuée chaque trimestre à environ 3 000 abonnés, la revue professionnelle Arabesques est également disponible en ligne sur la plateforme de revues Prairial.

Les dossiers thématiques mettent en lumière les problématiques, défis et enjeux de la profession et contribuent à renforcer la lisibilité des programmes nationaux et des projets réalisés au sein des établissements documentaires de l'ESR.

## LES DOSSIERS 2022



N°104 (janvier-février-mars 2022) : CollEx-Persée. Un dispositif au service de l'excellence documentaire  
<https://publications-prairial.fr/arabesques/index.php?id=2751>



N°105 (avril-mai-juin 2022) : Humanités numériques. Une renaissance 3.0  
<https://publications-prairial.fr/arabesques/index.php?id=2836>



N°106 (juillet-août-septembre 2022) : Handicaps et bibliothèques. Cap vers l'accessibilité  
<https://publications-prairial.fr/arabesques/index.php?id=2940>



N°107 (octobre-novembre-décembre 2022) : L'intelligence artificielle. Quand la machine se met au service des collections  
<https://publications-prairial.fr/arabesques/index.php?id=3040>

## Les Journées Abes 2022

Organisées les 21 et 22 juin 2022, les Journées Abes ont rassemblé 430 participants au Corum, Palais des Congrès de Montpellier

Le programme des Journées Abes 2022 comportait deux fils rouges thématiques :

- Que sont nos données devenues ? Les données au-delà du système d'information de l'Abes
- Le signalement des ressources continues à la loupe

Outre les nombreuses présentations réalisées par les équipes de l'Abes, une vingtaine d'intervenants extérieurs ont contribué à la réussite de ces Journées, qui incluaient exceptionnellement la Journée dédiée traditionnellement aux Centres du Réseau Sudoc PS, offrant ainsi un focus sur la richesse des collections de périodiques, et la complexité des problématiques associées à leur traitement et leur valorisation.

Par ailleurs, dans le cadre d'un hackathon coordonné par une équipe du Département des Systèmes d'Information (DSI) de l'Abes, deux thèmes ont été traités : Wikidata & scripts WinIBW.

Les Journées Abes 2022 ont été **sponsorisées par 21 organismes**, principaux éditeurs et prestataires de l'IST. Dix posters ont été proposés par les établissements et ont fait l'objet d'une exposition. Le **prix du meilleur poster** a été attribué à la Direction générale déléguée des Bibliothèques et Musées (DGDBM) de l'Université Paris Cité pour son poster « **Le signalement à la DGDBM - la qualité, l'ADN du signalement.** »

## L'Abes sur les réseaux sociaux : partage de veille et d'informations

### LA VIE DES BLOGS



#### Fil'Abes, fil d'actualités

671 abonnés  
30 articles publiés  
19 185 vues / 10 058 visiteurs



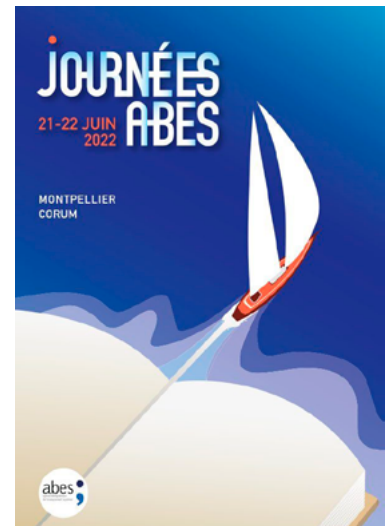
#### Punktokomo, blog technique

389 abonnés  
9 articles publiés  
10 107 vues / 5 063 visiteurs



#### Oubipo, blog dédié à l'évolution des données bibliographique

535 abonnés  
3 articles publiés  
2 898 vues / 1 551 visiteurs



#### Consulter les présentations :

<https://abes.fr/evenements/journees-abes/journees-abes-2022>

#### Consulter le poster :

<https://zenodo.org/record/6760344>



### UN COMPTE TWITTER DYNAMIQUE

[https://twitter.com/com\\_abes](https://twitter.com/com_abes)

168 tweets publiés  
183,7 K impressions  
Taux d'engagement : 3,4%



# SOUTIEN À LA MUTUALISATION DES POLITIQUES DOCUMENTAIRES DE L'ESR

## **20 Contribution de l'Abes aux politiques documentaires des établissements**

Signalement rétrospectif

Signalement des ressources continues et soutien aux plans de conservation partagée

Mise en œuvre du Programme de coopération

## **23 Contribution de l'Abes à l'écosystème des ressources scientifiques numériques**

Acquisitions CollEx-Persée

Nouveaux modèles d'acquisition

Adhésions ISTEEX

Groupement de commandes permanent pour l'achat de ressources électroniques

Valoriser la documentation électronique en optimisant son signalement

Refonte de l'application de gestion des accès aux corpus sous licence nationale

# Contribution de l'Abes aux politiques documentaires des établissements

## Signalement rétrospectif

**Après deux années marquées par la crise sanitaire, 2022 a vu la reprise d'un fonctionnement plus habituel dans le dispositif de soutien financier aux opérations de signalement rétrospectif au sein des réseaux Sudoc et Calames.**

Le suivi des opérations reste malgré tout complexe, d'une part du fait que, depuis 2020, la période de validité des conventions n'est plus limitée à l'année civile, mais s'applique à partir de la date de signature de la convention (d'où un chevauchement année N – année N + 1) et, d'autre part, du fait des difficultés rencontrées par de nombreux établissements, notamment pour recruter des personnels contractuels, ce qui entraîne des retards obligeant parfois à établir un avenant pour prolonger d'une année la durée de la convention. Pour ces raisons, certains projets validés en 2020 n'ont été terminés que courant 2022, le suivi effectué par la mission Rétroconversion de l'Abes se faisant en conséquence sur des dossiers déposés entre fin 2019 et début 2022.

En 2022, le budget disponible pour ce soutien financier s'élevait à **674 000 €** (474 000 € provenant du budget Abes et 200 000 € du GIS CollEx-Persée). En outre, un soutien exceptionnel d'un montant de 50 000 €, prélevé sur l'enveloppe du Programme de coopération (cf p.22), a été apporté pour les rétroversions Sudoc.

L'attribution de ces soutiens financiers a suivi les règles et priorités définies par le Conseil scientifique de l'Abes du 6 juin 2012 et validées par le Conseil d'administration, complétées par une attention plus importante aux collections labellisées CollEx-Persée.

Le principe de soutien aux opérations de rétroconversion dans le Sudoc et Calames a été reconduit selon les mêmes conditions pour 2023, avec lancement d'appel à candidatures en octobre-novembre 2022 auprès des établissements déployés.

### RÉSEAU SUDOC

L'appel à projets lancé fin 2021 auprès des établissements membres du réseau Sudoc a donné lieu au dépôt de **56 projets par 45 établissements**, montrant une petite baisse des demandes par rapport à 2021 (61 projets pour 46 établissements). Pour sa part, le montant total des sommes demandées était de **1 003 215 €**, un montant en forte augmentation par rapport à 2021 (879 374 €).

- 47 projets retenus
- 43 établissements bénéficiaires de sommes allant de 2 000 € à 48 000 €
- Montant total attribué : **481 000 €**

## RÉSEAU CALAMES

L'appel à projets lancé fin 2021 auprès des établissements membres du réseau Calames a donné lieu au dépôt de **27 projets par 22 établissements**, pour un montant total demandé de **387 065 €**. On note une très légère hausse dans les demandes par rapport à 2021 (370 490 € demandés par 20 établissements pour 30 projets).

- 21 projets retenus
- 20 établissements bénéficiaires de sommes allant de 4 000 € à 26 000 €
- Montant total attribué : **243 000 €**

## Signalement des ressources continues et soutien aux plans de conservation partagée

Les collections de périodiques imprimés constituent une ressource documentaire d'une grande richesse. Afin de garantir l'accès à ces collections tout en répartissant les charges de conservation, de nombreuses bibliothèques se sont engagées dans des programmes de **Plans de Conservation Partagée des Périodiques (PCPP)**.

En tant qu'agence nationale, l'Abes soutient les initiatives des établissements documentaires pour la mise en place et la gestion des PCPP :

- Dans le cadre du financement sur objectifs défini pour le réseau Sudoc PS depuis 2010, la participation à un PCPP régional fait partie des critères d'attribution des subventions
- En coopération avec les principaux opérateurs du domaine (BnF, CTLes, FILL ...)
- dans le cadre de son implication dans le programme CollEx-Persée

L'Abes met à la disposition des gestionnaires de PCPP :

- Des données Sudoc de qualité, ouvertes, librement réutilisables avec une attention particulière aux données d'exemplaires
- **Périscope, comparez vos collections de périodiques**, outil de visualisation des états de collection de périodiques

## SOUTIEN FINANCIER

Le dispositif de **conventionnement sur objectifs** mis en place en 2010 implique la remise à l'Abes d'un Rapport d'activité rédigé par les Responsables des Centres du Réseau Sudoc PS à l'issue de chaque période de subventionnement. En 2022, **30 Rapports d'activité** ont été remis à l'Abes et **29 subventions** attribuées pour un montant de **230 000 €**.

Dans le cadre du soutien et de la valorisation des PCPP, ce montant a été complété d'une **subvention CollEx-Persée de 250 000 €**, versée par le CTLes pour certains plans thématiques.



### LA CARTE DE FRANCE DES PCPP

est disponible sur le site de l'Abes (mise à jour en 2022)  
<https://abes.fr/reseau-sudoc-ps/outils-et-services-sudoc-ps/plans-de-conservation-partagee-des-periodiques>

# Contribution de l'Abes aux politiques documentaires des établissements

## LES IMPORTS DE DONNÉES DE RESSOURCES CONTINUES

Afin de faciliter le signalement des ressources continues, l'Abes travaille en partenariat étroit avec le CIEPS et la BnF. Les imports de données en provenance de ces deux organismes alimentent la base Sudoc, ce qui facilite le signalement des exemplaires par les membres du réseau Sudoc PS avec l'outil Colodus (cf p.45).

### IMPORTS DEPUIS LE CIEPS

Notices reçues	210 274
Notices converties	209 730
Notices créées : imprimées	18 247
Notices créées : électroniques	19 786
Total nouvelles notices	38 033

### IMPORTS DEPUIS LA BNF

Notices reçues	17 619
Notices converties	17 617
Notices créées : imprimées	2 487
Notices créées : électroniques	529
Total nouvelles notices	3 016

## Mise en œuvre du Programme de coopération

Le Programme de coopération est une composante du nouveau modèle économique, adopté en 2021 et mis en œuvre en 2022. Ce programme vise à soutenir financièrement les initiatives des établissements dans les domaines de la production, la qualité et le partage des données, du signalement des documents et du développement d'outils et de services partagés.

Défini en concertation avec le MESR, le programme de coopération est mis en œuvre pour une durée de 3 ans. Il est encadré par un comité de pilotage composé du Conseil scientifique de l'Abes, de représentants de la commission ADBU-SSI et de représentants des bibliothèques Sudoc hors ESR.

Le Comité de pilotage a défini deux modalités de fonctionnement :

- **Appel à initiatives** auprès des établissements profitant à l'ensemble du réseau : appel annuel, qui pourrait prendre place au même moment que les appels à projets pour les signalements rétrospectif, entre octobre et décembre. Ces initiatives peuvent concerner différents types d'intervention, sur les données comme sur les outils.
- **Appel à contribution** lancé par l'Abes pour participer à ses propres projets (ex : chantiers CERCLES, conception de l'application QualiMarc) et ce, au cas par cas, dès que le besoin se fait sentir dans l'année

En 2022, l'Abes a réalisé deux dépenses au titre du Programme de coopération :

- Soutien aux opérations de catalogage rétrospectif des membres du réseau Sudoc (cf p.20) : 50 000 €
- Compensation pour 5 établissements ayant contribué au développement de l'application QualiMarc (cf p.41) : 15 000 €



Consulter :  
<https://fil.abes.fr/2022/04/12/nouveau-modele-de-relation-contractuelle-la-cooperation-au-centre>



# Contribution de l'Abes à l'écosystème des ressources scientifiques numériques

## Acquisitions CollEx-Persée

L'année 2022 a été riche en acquisitions de ressources sous licence nationale dans le cadre du GIS CollEx-Persée. Comme les années précédentes, dans un parfait respect des délais fixés par le GIS, l'Abes a participé à l'ensemble des opérations :

- Négociation, mise en place des appels d'offres et achat
- Communication, suivi des accès
- Valorisation des nouvelles ressources acquises

### NOUVELLES RESSOURCES ACQUISES

- Sélection de revues en chimie publiées par l'éditeur *Betham Science* entre 2000 et 2019
- Ensemble des *ebooks* en mathématiques publiés par l'*European Mathematical Society*
- 4 corpus d'*ebooks* récents, sur sélection des titres effectuée par les bibliothèques CollEx, avec la participation de chercheurs des domaines suivants :
  - Études germaniques : 200 *ebooks* diffusés par Springer
  - Europe Centrale, Orientale et Balkans (langue anglaise) : 212 *ebooks* publiés par Routledge et diffusés par Taylor & Francis
  - Europe Centrale, Orientale et Balkans (langue allemande) : 72 *ebooks* diffusés par Springer
  - Philosophie : 130 *ebooks* diffusés par Springer
- 2 corpus d'encyclopédies spécialisées :
  - *Religion Past and Present Online*, versions allemande et anglaise (Brill)
  - Suppléments de la *New Pauly*, en allemand et anglais (Brill) : complétant ainsi l'achat de la *New Pauly* effectué en 2013.
- 1 corpus de 15 dictionnaires spécialisés :
  - *Indo-European Etymological Dictionaries* (Brill)

Par ailleurs, lorsque ce type d'accès constitue le seul recours ou présente une plus-value certaine, une prolongation des accès à certains corpus sous licence nationale disponibles *via* les sites des éditeurs a été négociée :

- Jusqu'en juin 2027 : Dictionnaires et grammaires historiques diffusés par Classiques Garnier
- Jusqu'en juillet 2027 : *Eighteenth Century Collections Online* (ECCO)



la présentation de l'ensemble des corpus acquis sous licence nationale est disponible *via* le site « Licences Nationales » : <https://www.licencesnationales.fr/les-corpus-acquis>

# Contribution de l'Abes à l'écosystème des ressources scientifiques numériques

couperin.org



## INTERVENTIONS DE L'ABES

8/11/2022

### Formation des négociateurs Couperin

Intervention de Raluca Pierrot : Accords incluant une dimension de publication en libre accès et conception des contrats

7/4/2022

### Journée des négociateurs Couperin

- Intervention de Yann Nicolas et Raluca Pierrot : Présentation de la base scienceplus.abes.fr
- Intervention de Raluca Pierrot : Enquête sur les établissements expérimentaux et les logiques d'abonnements aux ressources électroniques : quels enseignements pour les négociations Couperin ?
- Intervention de Raluca Pierrot : Panorama des outils de gestion de la documentation électronique dans les établissements de l'ESR : les résultats de l'enquête

**ISTEX**  
L'excellence documentaire pour tous

À noter : les montants des adhésions sont reversés aux 2/3 au CNRS (cf p.63)

## Nouveaux modèles d'acquisition

Au premier semestre 2022, l'Abes a activement participé à la finalisation de plusieurs négociations pour des abonnements à des revues scientifiques, incluant une dimension *open access*, selon des modèles différenciés. Il s'agit, d'une part, du **Plan de soutien à l'édition scientifique française** pour les revues diffusées par les éditeurs EDP Sciences, Cairn, OpenEdition et, d'autre part, du **contrat pour les revues de l'éditeur Wiley**, une nouveauté pour l'Abes.

Près de 200 établissements de l'ESR bénéficient ainsi d'accès élargis et de services supplémentaires pour les chercheurs.

Si les contrats signés avec Cairn et OpenEdition dans le cadre du Plan de soutien consolident la transition vers l'*open access* d'une partie des revues hébergées sur ces plateformes, ce qui améliore la visibilité de la production française en Lettres, Sciences humaines et sociales, les contrats signés avec les éditeurs EDP Sciences et Wiley permettent aux auteurs affiliés aux institutions membres du groupement de commandes de publier leurs articles **en libre accès immédiat et sans surcoût**, dans des revues phares en Sciences, Santé et Sciences sociales, quel que soit le modèle de publication (*hybride, full open access, subscribe to open*).

**À noter :** les contrats cités comprennent également des clauses de livraison **des métadonnées respectant les principes FAIR** pour alimenter les outils de l'Abes, notamment la base SciencePlus (cf p.28). À terme, cela facilitera la réutilisation de métadonnées enrichies, par exemple avec des identifiants, par les environnements documentaires ou les outils de pilotage des publications des établissements.

## Adhésions ISTEX

L'année 2022 a marqué le renouvellement du dispositif d'adhésion de soutien à la plateforme ISTEX. En réponse aux retours des utilisateurs, le circuit de gestion a été simplifié et la grille tarifaire adaptée aux évolutions institutionnelles, notamment pour tenir compte des nouveaux modes de regroupements des établissements.

### ÉVOLUTION DES ADHÉSIONS ISTEX

Année	Nombre d'adhérents	Montant
2019	127	244 083,34 €
2020	138	297 791,67 €
2021	144	312 250 €
2022	138	307 000 €

## Groupement de commandes permanent pour l'achat de ressources électroniques

Avec 8 négociations finalisées et 6 marchés notifiés, l'activité de négociation et d'acquisition dans le cadre du groupement de commandes permanent de l'Abes a connu un rythme soutenu en 2022.

### LES MARCHÉS DU GROUPEMENT DE COMMANDES PERMANENT EN UN CLIN D'ŒIL

Ressources	Nombre d'établissements	Montant annuel
Cairn revues	112	2 207 732 €
CAS SciFinder	34	2 613 049 €
Daloz	83	1 695 978 €
EBSCO	71	1 389 836 €
EDP Sciences revues	64	390 251 €
Elsevier revues	168	33 501 693 €
Jstor revues	93	855 675 €
Lamyline	66	615 685 €
Open Edition revues	88	297 903 €
ProQuest	20	423 690 €
Scopus / SciVal	51	<i>sans facturation centralisée</i>
Web of Science / InCites	63	<i>sans facturation centralisée</i>
Wiley revues	115	7 189 734 €
<b>TOTAL</b>		<b>51 181 226 €</b>

# Contribution de l'Abes aux politiques documentaires des établissements



Consulter :

<https://fil.abes.fr/2022/06/01/synchronisation-alma-sudoc-un-nouveau-workflow-pour-la-gestion-de-la-documentation-electronique>

## Valoriser la documentation électronique en optimisant son signalement

### AMÉLIORATION DES FLUX DE DONNÉES ENTRE LES SYSTÈMES LOCAUX ET LES BASES DE L'ABES

#### SGBm ALMA/Ex-Libris

Depuis 2020, plusieurs chantiers sont menés en collaboration avec la société Ex-Libris et deux établissements pilotes du projet SGBm (Universités de Bordeaux et Toulouse) afin d'améliorer la synchronisation des données entre les différents environnements, spécifiquement pour les ressources électroniques.

Ainsi, la base de connaissance d'Ex-Libris a intégré l'ensemble des données BACON, en s'appuyant sur un chantier d'alignement conséquent mené par l'Abes depuis fin 2020. Cette opération a permis de corriger les erreurs d'intégration, de vérifier les mises à jour et de combler les lacunes constatées. Ce travail s'est achevé fin 2022, ce qui permet aux établissements utilisant les différents outils alimentés par la base de connaissance d'Ex Libris, d'identifier et d'activer les collections adéquates en provenance de BACON.

En parallèle, depuis juin 2022, l'Abes fournit mensuellement un fichier alignant les ISBN et les identifiants (n°PPN) des notices Sudoc de monographies électroniques pourvues d'un ISBN, en vue de l'injection de ces identifiants dans les notices de la zone communautaire d'Alma.

Enfin, **le workflow de synchronisation des données d'exemplaires** des ressources électroniques entre le SGB Alma et le catalogue Sudoc a été mis en production.

Courant 2022, 10 établissements (dont les 2 établissements expérimentateurs) ont déployé ce processus.

Fin 2022, cette opération a donné lieu à :

- l'exemplarisation de plus de 370 000 notices
- la création de plus d'1 million d'exemplaires

#### Autres partenaires

Au cours de l'année, différents échanges ont eu lieu avec la société DM Cultura, fournisseur du SGB Sebina, et l'Université Polytechnique des Hauts de France afin de mettre en place un nouveau *workflow* de synchronisation entre ce SGB et le Sudoc pour les ressources électroniques.

De même, des réunions de travail ont été organisées avec le Club utilisateurs KohaLa afin de présenter les solutions de synchronisation envisageables.

## SIGNALEMENT DES CORPUS ACQUIS SOUS LICENCE NATIONALE

Le signalement des ressources acquises sous licence nationale a fait l'objet d'une reprise systématique dans le Sudoc et dans la base de connaissance nationale BACON. Outre le fait d'être en accord avec les usages préconisés par le format UNIMARC applicables depuis janvier 2022, cette opération a permis de consolider les informations sur les accès et les identifiants pérennes, de corriger les URLs obsolètes et d'ajouter des précisions sur les réutilisations possibles par les usagers finaux.

Les deux corpus patrimoniaux *Eighteenth Century Collections Online* et *Early English Books Online*, soulevant des problématiques spécifiques de signalement, ont fait l'objet de corrections systématiques dans le Sudoc et d'une première intégration dans BACON, ce qui rend possible leur signalement via les outils documentaires des établissements.

Enfin, le signalement – dans le Sudoc et dans BACON – des accès via la plateforme ISTEEX a été finalisé pour 7 nouveaux corpus.

## SIGNALEMENT DES ARCHIVES DU PARLEMENT BRITANNIQUE DANS CALAMES

Pour rappel, en 2020, dans le cadre du programme d'acquisition de ressources numériques sous licence nationale porté par le GIS CollEx-Persée, l'Abes a acquis le corpus « Archives parlementaires britanniques du XIX<sup>e</sup> siècle », numérisées par ProQuest. Au vu de la spécificité de ce fonds, première acquisition d'archives sous licence nationale, il a été décidé d'en assurer le signalement dans Calames, catalogue des archives et manuscrits de l'ESR. En effet, Calames conjugue principe archivistique de respect des fonds – décrits en arborescence grâce au format EAD – et possibilités de recherche étendue, sur chaque métadonnée, chaque document, par mots clés et par index.

Pour ce traitement spécifique, un processus dédié a été conçu en relation avec l'équipe du Labo de l'Abes afin de réaliser les opérations de conversion, enrichissement et production en masse des données EAD. Cette opération a donné lieu à :

- la création de **192 fichiers EAD**
- la production et la publication dans Calames de près de **75 000 composants <c>**

**À noter** : une entrée "Abes-Licences nationales" figure désormais dans la liste des bibliothèques disponible sur la page d'accueil du catalogue Calames : <http://www.calames.abes.fr>



### Consulter :

<https://punktokomo.abes.fr/2022/11/03/signalement-dans-calames-du-corpus-sous-licence-nationale-archives-du-parlement-britannique-conception-et-sources-pour-la-description-du-corpus-1-2>

<https://punktokomo.abes.fr/2022/11/08/signalement-dans-calames-du-corpus-sous-licence-nationale-archives-du-parlement-britannique-pas-a-pas-vers-lead-2-2>

Étienne Naddeo et Yann Nicolas, « Les archives du XIX<sup>e</sup> siècle du Parlement britannique dans Calames », *Arabesques 104* | 2022  
<https://publications-prairial.fr/arabesques/index.php?id=2790>

# Contribution de l'Abes aux politiques documentaires des établissements



## Consulter :

<https://fil.abes.fr/2022/10/11/bacon-point-sur-levolution-des-contenus-exposes-dans-la-base-de-connaissance-nationale>



## BACON, BASE DE CONNAISSANCE NATIONALE

Lancée en 2021, la campagne d'intégration systématique et de mise à jour des bouquets correspondant au périmètre des ressources négociées par le consortium Couperin, s'est poursuivie en 2022 : le chiffre record de **187 collections estampillées Couperin** a été atteint (cf p.51).

Fin 2022, sur les 1 046 fichiers KBart mis à disposition par BACON, **529 bouquets** proviennent d'éditeurs francophones, soit plus de 50 % de l'ensemble des contenus.

À l'automne 2022, dans l'objectif de mieux connaître les attentes des établissements, une enquête sur les contenus à intégrer prioritairement dans BACON a été lancée : les résultats serviront dans les échanges avec les producteurs de contenus dès 2023.

**À noter** : afin de faciliter la communication avec les éditeurs et les agrégateurs de contenus, une plaquette d'information présentant l'intérêt de la mise à disposition des métadonnées *via* BACON a été produite. Elle est disponible *via* le site de l'Abes : <https://abes.fr/base-de-connaissance-nationale-bacon>

## SCIENCEPLUS : TRAVAIL SUR LES CAS D'USAGES

Après le lancement de la base SciencePlus en version bêta en mars 2021, l'Abes a mené un travail conséquent sur les cas d'usage prioritaires. Un groupe de travail commun avec le consortium Couperin a été mis en place afin de mieux définir les besoins, qu'il s'agisse des ressources à intégrer en priorité dans la base ou des usages potentiels à concevoir, comme l'intégration de SciencePlus au sein des environnements documentaires des établissements ou des outils de valorisation et de pilotage de la recherche.

Une présentation au sein de la commission SSI-ADBU a permis d'échanger avec les représentants des établissements et d'affiner les cas d'usage.

## SUDOC

Pour répondre aux demandes exprimées lors de l'enquête menée en 2021 concernant l'intégration systématiquement des DOI dans les données de l'Abes, un chantier important a été mené dans le but d'enrichir les notices des *ebooks* d'un DOI, dans la mesure du possible, en s'appuyant sur les données CrossRef.

Désormais, plus de 250 000 notices disposent de cet identifiant pérenne, facilitant ainsi l'accès pour les utilisateurs finaux.

D'autres chantiers, menés en collaboration avec le réseau, ont visé l'enrichissement des notices pour permettre le repérage correct de certains bouquets de ressources électroniques dans le Sudoc (*Cyberlibris*, *Clinical Key*).

## Refonte de l'application de gestion des accès aux corpus sous licence nationale

Dix ans après sa mise en production, l'application de gestion des accès aux corpus sous licence nationale a fait peau neuve. Lancée en juillet 2022, la nouvelle version propose :

- Une meilleure identification des établissements bénéficiaires qui s'appuie sur les données du répertoire SIRENE - <https://www.sirene.fr>
- Un suivi de leur évolution institutionnelle, notamment en cas de fusions
- Une gestion sécurisée des comptes.

La nouvelle application améliore également la communication avec les éditeurs. Elle donne un accès plus aisé aux informations pour les établissements et permet de déclarer des adresses IPv6, qui, à terme, remplaceront les adresses IPv4 utilisées actuellement.

En amont de l'ouverture de cette version, une reprise intégrale des comptes a été menée, ce qui a permis d'intégrer les identifiants SIREN des établissements et de supprimer les comptes des établissements disparus.



Consulter :

<https://fil.abes.fr/2022/07/06/nouvelle-version-de-l-application-licences-nationales-de-nouveaux-services-pour-l-esr>



**378**

**établissements bénéficiaires**

**5 nouveaux établissements validés**

**47 nouveaux accès validés**





# LES RÉSEAUX DESSERVIS PAR L'ABES

## **32** Cartographie des réseaux de production

Réseau Sudoc

Publications en série : le réseau Sudoc PS

Autorités et référentiels : le réseau IdRef

Archives et Manuscrits : le réseau Calames

Thèses de doctorat : le réseau STAR

Thèses de doctorat en préparation : le réseau STEP

## **35** L'Abes, au plus proche des professionnels des réseaux

A la rencontre des établissements : les Abes Tour

Journée d'étude « Les autorités étoilées »

Une immersion pour mieux connaître les circuits de gestion de documentation électronique

## **36** Un accompagnement au quotidien

Les Correspondants de l'Abes

Une communication ciblée à destination des professionnels des réseaux

ABESstp : l'assistance au quotidien

Formation et documentation : accompagner le travail des professionnels des réseaux

# Cartographie des réseaux de production



## Réseau Sudoc

Dédié au signalement des ressources documentaires mises à disposition par les bibliothèques universitaires et de recherche ainsi que de nombreuses bibliothèques spécialisées dans les bibliothèques universitaires et de recherche de l'ESR, le réseau Sudoc est composé de **161 établissements documentaires**, ce qui représente plus de **1 500 bibliothèques universitaires, de recherche ou spécialisées**.

En 2022, le réseau Sudoc s'est enrichi de 2 nouveaux établissements :

- **Bibliothèque Alain Desrosières de l'INSEE** : pôle associé de la Bibliothèque nationale de France depuis 1998, cette bibliothèque a obtenu le label CollEx pour la période 2018-2022, dans les domaines de la statistique et des études économiques. Ses collections sont composées d'environ 300 000 documents, dans les domaines de l'économie, la statistique, les sciences humaines et sociales.
- **Centre de ressources et d'ingénierie documentaires de l'Institut National du Service Public** : labellisé Centre de Documentation Européenne (CDE), ses collections, réparties entre les sites de Strasbourg et Paris, représentent environ 50 000 monographies, rapports et études, dans les domaines des sciences administratives, la gestion publique et notamment la conception et l'évaluation des politiques publiques, l'innovation publique, le management, le droit public, les finances et la comptabilité publiques, l'économie, les questions sociales et enjeux sociétaux, les questions internationales, européennes et territoriales.

Ces deux établissements, qui entreront dans le réseau en avril 2023, constituent la **20<sup>e</sup> vague** d'établissements déployés dans le réseau Sudoc.

## Publications en série : le réseau Sudoc PS

Dédié au signalement des publications en série, le réseau Sudoc PS est organisé autour de **32 Centres Réseau (CR)** qui coordonnent les activités de signalement d'environ **3 000 bibliothèques**, soit les 1 500 bibliothèques membres du réseau Sudoc et environ **1 500 autres bibliothèques** (municipales centre de documentation, archives...) dans le cadre d'un conventionnement.

## Autorités et Référentiels : le réseau IdRef

Les outils (WinIBW, formulaires d'édition d'IdRef) tout comme les contextes de catalogue sont divers mais le nombre de producteurs de données d'autorité versées dans le « pot commun » qu'est IdRef s'accroît sensiblement depuis plusieurs années.

L'ensemble des établissements documentaires membres des réseaux (Sudoc, STAR, Calames) ainsi que plusieurs structures partenaires, comme Persée ou CAIRN, contribuent à la production de données d'autorité dans IdRef.



Consulter :

<https://fil.abes.fr/2022/01/27/bienvenue-dans-idref-a-la-bibliotheque-de-luniversite-de-liege>

### En 2022, le réseau s'est élargi avec l'entrée en production des organismes suivants :

- **Renouvaud** : le réseau vaudois des bibliothèques suisses regroupe 144 bibliothèques et donne accès à plusieurs millions de documents physiques et numériques, qu'il s'agisse de collections universitaires ou de celles des bibliothèques communales et scolaires. Depuis octobre 2022, le réseau Renouvaud, de même que les deux autres réseaux de catalogage de la Suisse francophones (RERO+ et SLSP), produit ses données de référence dans IdRef sous la coordination de RERO+, chef d'orchestre qui met en musique ces 3 réseaux de catalogage partagé pour les autorités.
- **L'Université de Liège** a choisi d'adosser son catalogue (près de 1,7 million de notices bibliographiques) à IdRef.
- **Canal-U**, plateforme audiovisuelle de l'ESR, exploite et produit divers types de notices : personnes, collectivités, concepts Rameau. (cf p.12)

### D'autres déploiements sont en préparation :

- Le consortium des bibliothèques belges Louvain – Namur – Bruxelles Saint Louis
- Le réseau Frantiq, fédération et ressources sur l'Antiquité
- La cellule de coordination documentaire nationale pour les Mathématiques (Mathdoc), unité du CNRS et de l'université Grenoble-Alpes à vocation nationale

## Archives et Manuscrits : le réseau Calames

Dédié au signalement des archives et manuscrits de l'ESR, le réseau Calames est composé de **64 établissements** conservant des fonds patrimoniaux et/ou d'archives.

En 2022, malgré une candidature parvenue dans les temps, il n'y a pas eu de nouveau déploiement, l'Abes n'ayant pu assurer la préparation d'un déploiement pour un seul établissement.

En revanche, quatre candidatures ont été présentées pour un déploiement entre l'automne 2022 et début 2023. L'une d'entre elles, incomplète, ayant été repoussée pour une nouvelle étude en 2023, trois candidatures ont été validées par le CA de l'Abes. Ces trois établissements représentent la « vague » 2022-2023 :

- Université de Nantes
- Université Sorbonne Nouvelle
- École française de Rome.

En novembre 2022, les catalogueurs et correspondants de ces établissements ont été formés par l'équipe Calames, dans les locaux de l'Abes à Montpellier.



#### Consulter :

<https://fil.abes.fr/2022/10/11/avec-lentree-de-renouvaud-dans-idref-cest-toute-la-suisse-francophone-qui-produit-des-donnees-de-reference>



# Cartographie des réseaux de production



## Thèses de doctorat : le réseau STAR

Dédié au signalement des thèses de doctorat soutenues, le réseau STAR est composé des **105 établissements** habilités à délivrer le diplôme de doctorat :

- 50 universités
- 38 grandes écoles et instituts
- 4 ComUE
- 13 établissements publics expérimentaux



## Thèses de doctorat en préparation : le réseau STEP

Dédié au signalement des thèses de doctorat soutenues, le réseau STEP est composé de **101 établissements** habilités à délivrer le diplôme de doctorat :

- 50 universités
- 34 grandes écoles et instituts
- 4 ComUE
- 13 établissements publics expérimentaux

# L'Abes, au plus proche des professionnels des réseaux

## À la rencontre des établissements : les Abes Tour

Le dispositif « Abes Tour », programme de visites d'une délégation de l'Abes à la rencontre des établissements du réseau documentaire de l'ESR, a été lancé en 2019 à l'initiative de la commission SSI de l'ADBU afin de renforcer le dialogue et de faciliter les échanges entre les équipes de l'Agence et les professionnels des bibliothèques. Outre une meilleure connaissance des environnements et problématiques locales, c'est aussi l'occasion pour l'Abes de recueillir les besoins des établissements afin d'adapter au mieux ses services et projets.

Après deux années d'interruption du fait de la crise sanitaire, le dispositif « Abes Tour » a repris avec deux étapes :

- Bibliothèque Interuniversitaire Sorbonne (octobre 2022)
- Bibliothèque de l'Université d'Avignon (novembre 2022)

## Journée d'étude « Les autorités étoilées »

L'Abes organise chaque année une journée d'étude, en ligne ou en présentiel, à destination d'un réseau de Correspondants. En complément des actions de formation qui leur sont dédiées (ex : les J.e-cours), ces journées d'étude ont vocation à renforcer leurs connaissances des outils et services proposés par l'Agence tout en favorisant la cohésion et la participation des professionnels du réseau, comme l'illustrent les nombreux retours d'expérience présentés.

Dédiée aux Correspondants Autorités des réseaux Sudoc, Thèses et Calames, la journée d'étude 2022 « Les autorités étoilées : partageons nos recettes pour des données de qualité » était consacrée aux actions d'enrichissement de la qualité des données d'autorité.

Organisée à distance, la journée d'étude a rassemblé environ **200 participants**.

## Une immersion pour mieux connaître les circuits de gestion de documentation électronique

Faciliter la réutilisation par les environnements tiers des métadonnées gérées par l'Abes constituant une priorité pour l'Agence, l'équipe en charge de la documentation électronique a proposé au copilote du groupe des utilisateurs des outils EBSCO d'effectuer une « immersion inversée » à l'Abes.

L'objectif était de mieux connaître l'écosystème EBSCO, afin de répondre aux besoins des nombreux utilisateurs concernés, aussi bien pour l'alimentation de la base de connaissance par les données BACON que pour une potentielle intégration des données de SciencePlus.

Autre point notable : cette immersion a permis d'approfondir la connaissance des flux de signalement des ressources électroniques dans un établissement, en l'occurrence le SCD de l'Université de Limoges, ayant abandonné le signalement de ces documents dans le Sudoc.



Consulter :

<https://fil.abes.fr/2022/10/12/retourdelabestour>

<https://fil.abes.fr/2022/11/17/abes-tour-prochaine-etape-a-la-bu-davignon>

### Les autorités étoilées

Partageons nos recettes pour des données de qualité !



Journée d'étude pour les Correspondants Autorités

**Mardi 24 mai 2022**



Consulter :

<https://abes.fr/evenements/journees-d-etude/journee-detude-correspondant-autorites-2022>

# Un accompagnement au quotidien

## Les Correspondants de l'Abes



**1453**  
professionnels  
des bibliothèques

<b>245</b>	<b>CORRESPONDANTS CATALOGAGE</b>
<b>242</b>	<b>CORRESPONDANTS AUTORITÉS</b>
<b>186</b>	<b>CHARGÉS DE RELATIONS AVEC L'ABES</b>
<b>164</b>	<b>COORDINATEURS SUDOC</b>
<b>149</b>	<b>CORRESPONDANTS STAR</b>
<b>127</b>	<b>COORDINATEURS THÈSES</b>
<b>123</b>	<b>CORRESPONDANTS STEP</b>
<b>65</b>	<b>CORRESPONDANTS CALAMES</b>
<b>53</b>	<b>CORRESPONDANTS ORCID</b>
<b>38</b>	<b>RESPONSABLES CR (ET ADJOINTS) DU RÉSEAU SUDOC PS</b>
<b>30</b>	<b>COORDINATEURS SUDOC ADJOINTS</b>
<b>11</b>	<b>FORMATEURS-RELAIS SUDOC</b>
<b>3</b>	<b>FORMATEURS-RELAIS CALAMES</b>

## Une communication ciblée à destination des professionnels des réseaux

La lettre d'information mensuelle « L'Actu des Réseaux » est adressée à **4 020 abonnés**. Par ailleurs, **10 158 professionnels des bibliothèques** sont abonnés à une ou plusieurs des **43 listes de discussion** gérées par l'Abes, canal privilégié pour les échanges ciblés :

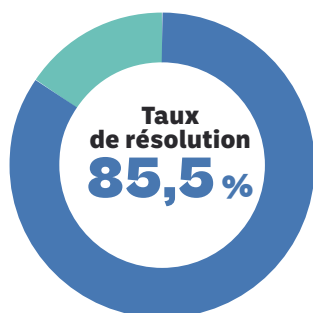
- 12 listes de discussion dédiées aux échanges entre correspondants des différents réseaux
- 31 listes de discussion dédiées aux différents groupes de travail (équipe des formateurs relais, équipe CERCLES, GT Transition bibliographique, GT ORCID...)

**À noter :** Tous les numéros de « L'Actu des Réseaux » sont disponibles via le site de l'Abes.



Consulter :  
<https://abes.fr/publications/lettre-information-actu-des-reseaux>

## ABESstp : l'assistance au quotidien



Demandes déposées :  
**5 676**

Demandes traitées :  
**4 855**

Nbre de tickets traités

### GUICHETS PAR DOMAINES

GUICHETS PAR DOMAINES	Nbre de tickets traités
Sudoc (espace pro)	2 037
STAR	747
Theses.fr	677
STEP	513
IdRef	215
Sudoc public	197
Communication	130
Calames (espace pro)	91
Licences Nationales	76
Cidemis	74
Webstats	21
Calames public	21
BACON	20
Colodus	16
Moodle	7
Périscopie-PCP	5
Groupements de commandes	5
SciencePlus	2
Transition bibliographique	1

## Formation et documentation : accompagner le travail des professionnels des réseaux

L'Abes propose un dispositif complet d'ingénierie pédagogique (formation, autoformation, documentation) afin d'accompagner les professionnels dans la prise en main des différents outils et services mis à leur disposition.



### RÉSEAU SUDOC / SUDOC PS

#### Coordinateurs :

16 agents formés / 3 sessions / 50 heures

#### Catalogueurs :

207 agents formés / 31 sessions / 609 heures dont 27 sessions dispensées par les formateurs relais

#### Responsables CR :

2 agents formés / 1 session / 16 heures

#### Correspondants SuPeb (webinaires) :

44 agents formés / 1 session / 2 heures

### RÉSEAU CALAMES

#### Catalogueurs :

31 agents formés / 3 sessions / 53 heures

#### Correspondants :

11 agents formés / 1 session / 6 heures

### RÉSEAU DE SIGNALEMENT DES THÈSES

#### Correspondants STAR :

14 agents formés / 2 sessions / 33 heures

#### Correspondants STEP (webinaires) :

55 agents formés / 3 sessions / 56 heures

### À NOTER :

Afin de répondre aux besoins des établissements sur le signalement et la valorisation des ressources électroniques à partir de l'ensemble des données mises à disposition par l'Abes, toutes applications confondues, une nouvelle offre de formation adaptée à ces problématiques a été élaborée. Les premières séances ont eu lieu en janvier 2023.



#### Consulter :

<https://fil.abes.fr/2022/12/01/une-nouvelle-formation-proposee-par-labes-pour-faciliter-le-signalement-et-la-gestion-des-ressources-electroniques>

# Un accompagnement au quotidien



Consulter :

<https://moodle.abes.fr>

<https://fil.abes.fr/2022/09/13/les-10-ans-du-dispositif-de-formation-continue-j-e-cours>

## Les sessions J.e-cours

En septembre 2022, l'Abes a célébré le **10<sup>e</sup> anniversaire du dispositif « J.e-cours »** (formations en ligne proposées le jeudi de 11h à 12h).

Mis en place en 2012, le dispositif a pour objectif d'améliorer et consolider la diffusion des consignes de travail auprès des professionnels des réseaux, de proposer des contenus ciblés à ceux ayant déjà suivi une formation initiale, et d'intégrer ce temps de formation dans les habitudes de travail dans le cadre d'un rendez-vous court, en ligne et régulier.

En moyenne, les sessions J.e-cours recueillent **600 inscriptions** annuelles. Depuis ses débuts, plus de **6 000 inscriptions** ont été enregistrées.

En 2022, **9 sessions** ont été organisées pour un total de **648 inscriptions**.

- Améliorer la qualité bibliographique des notices de ressources continues avec Cidemis
- Refonte de la documentation Calames
- Accompagnement d'une équipe de catalogueurs
- Notices d'autorité Personnes physiques : chantier qualité relatif aux notices en statut 1
- Cataloguer des notices d'autorité pour les structures de l'ESR
- Fusionner des notices d'autorité dans WinIBW et dans IdRef
- paprika.idref.fr : nouvelles modalités de recherche et focus sur les enrichissements depuis son ouverture
- Les transferts réguliers Sudoc
- La synchronisation Alma / Sudoc pour les ressources électroniques

**À noter :** les sessions J.e-cours sont disponibles sur la plateforme d'autoformation de l'Abes.

## La documentation

Les manuels et règles de catalogage font l'objet de publications régulières par les équipes fonctionnelles. En 2022, les manuels suivants ont été créés ou ont fait l'objet de refonte :

- Qualité des imports dans BACON
- Catalogage des bases de données
- Création d'une nouvelle page dans le Guide Méthodologique dédiée aux chantiers sur des données bibliographiques et sur la qualité des données
- Refonte du manuel Dédoublonnage



# L'ABES, GESTIONNAIRE ET FOURNISSEUR DE MÉTADONNÉES POUR L'ESR

## **40** **Une exigence de qualité pour les données de l'ESR**

L'intelligence artificielle (IA) au service de la qualité : les travaux du Labo  
Projet QualiMarc, une collaboration efficace au service de la qualité  
Groupe de travail « Cartes »  
Chantiers Qualité  
CIDEMIS : participation à la qualité internationale du signalement  
des Ressources continues

## **44** **Les données Sudoc/Sudoc PS à la loupe**

Traitement des exemplaires  
Fourniture de données

## **48** **Données d'autorité et identifiants**

IdRef / data.idref.fr / Paprika

## **49** **Le signalement des thèses de doctorat**

Theses.fr / STAR / STEP

## **50** **Le signalement des manuscrits et archives dans Calames**

## **51** **Les données pour le signalement et l'accès aux ressources électroniques**

BACON, base de connaissance nationale  
SciencePlus, une base pour les articles et chapitres

# Une exigence de qualité pour les données de l'ESR



Consulter :  
Arabesque n° 107 (octobre - novembre - décembre 2022) :  
L'intelligence artificielle.  
Quand la machine se met au service des collections  
<https://publications-prairial.fr/arabesques/index.php?id=3040>



20 et 21 juillet 2022  
Conférence satellite de l'IFLA  
<https://www.universityofgalway.ie/ifla/programme>

Thomas Zaragoza, Yann Nicolas, Aline Le Provost. From text to data inside bibliographic records. Entity recognition and entity linking of contributors and their roles from statements of responsibility. IFLA WLIC 2022 Satellite Conference on Artificial Intelligence, Jul 2022, Galway, Ireland  
<https://hal.science/hal-03701628>

Si, depuis les débuts du catalogue partagé, la qualité des notices bibliographiques du Sudoc constitue une préoccupation constante de l'Abes, cette démarche s'est intensifiée au cours des dernières années, comme en témoignent les nombreuses initiatives développées au sein du réseau : partage de documentation ; mise en place de réunions collectives de type « Café des Catalogueurs » ; animation d'un forum « Qu'est-ce que la qualité ? » lors des Journées Abes 2019 ; conception d'applications de détection d'erreurs de catalogage.

## L'intelligence artificielle (IA) au service de la qualité : les travaux du Labo

L'apprentissage automatique, nouveau paradigme de l'IA, bouleverse tous les domaines de l'activité humaine, y compris ceux des bibliothèques. Le Labo de l'Abes s'est fixé pour priorité la recherche et l'application de solutions IA efficaces pour faciliter le travail des professionnels des réseaux ou réaliser des traitements de données à grande échelle.

En 2022, le Labo a développé un prototype qui exploite certaines zones descriptives des notices bibliographiques du Sudoc (titre et mention de responsabilité) pour générer automatiquement des points d'accès (rôle du contributeur ; nom/prénom voire identifiant IdRef). Une partie des résultats de l'étude, estimés viables, n'a pas encore été utilisée en situation réelle.

Cette étude a fait l'objet d'une intervention lors d'une conférence satellite de l'IFLA consacrée à l'IA organisée les 20 et 21 juillet 2022 à l'Université de Galway.

Par ailleurs, l'année 2022 a été consacrée à la préparation d'un projet de plus grande envergure, qui court sur la période mars-juillet 2023. Ce projet vise à **générer une indexation RAMEAU et une classification Dewey automatiques**, et à évaluer rigoureusement ces propositions de la machine. Il affiche un double objectif :

- Enrichir automatiquement des masses de notices (notamment de ressources électroniques) qui, aujourd'hui, ne sont pas traitées par les catalogueurs, faute de ressources humaines suffisantes
- Assister les catalogueurs, notamment en leur fournissant des outils d'aide à la décision

**À noter :** le responsable du Labo a coordonné le n° 107 de la revue *Arabesques* dont le dossier était consacré à l'Intelligence artificielle.

## Projet QualiMarc, une collaboration efficace au service de la qualité

En mai 2021, le projet de développement d'un outil d'analyse de la qualité des données bibliographiques du Sudoc a été lancé afin de mettre à la disposition du réseau Sudoc une application professionnelle, à jour des évolutions de consignes et de format. Sa conception s'est inspirée d'outils réalisés au préalable par 3 établissements du réseau, partenaires du projet : CheckSudoc, Kalidos et VerifSudoc.

Le projet, qui s'appuie sur la méthode Scrum (cf. p. 54), est mené en collaboration étroite avec 5 établissements partenaires : SCD des Universités Caen Normandie, Claude Bernard Lyon 1, Paris Dauphine ; Direction générale déléguée aux bibliothèques et Musées (DGDBM) de l'Université Paris Cité ; Direction générale déléguée aux bibliothèques et à l'appui à la Science Ouverte (DGD BAPSO) de l'Université Grenoble-Alpes. Sur le mode de la co-construction, les chefs de projets de ces établissements se sont régulièrement réunis avec l'Abes, ce qui a donné lieu à la rédaction de quelque 400 règles de détection d'erreurs, la définition des fonctionnalités de l'outil, la finalisation de la maquette, plusieurs séances de tests...

Outre la conception de l'architecture technique et les développements informatiques, l'Abes a tout particulièrement travaillé à la modélisation des règles, à l'ergonomie des interfaces et au respect des règles d'accessibilité.

**À noter :** l'application QualiMarc, dont on doit le nom aux collègues de l'Université Grenoble-Alpes, a ouvert en mars 2023.

## Groupe de travail « Cartes »

En lien avec le projet CartoMundi piloté par le GIS CollEx-Persée, un groupe de travail dédié au signalement des cartes dans le Sudoc travaille depuis mai 2021 à l'évolution des consignes de catalogage, notamment celle des séries cartographiques. Les travaux du GT devraient en outre renforcer l'articulation entre les données Sudoc et celles de la plateforme CartoMundi, en cours de refonte.

Huit établissements du réseau Sudoc participent activement à ce GT, auquel se sont joints les pilotes successifs de la plateforme CartoMundi :

- Bibliothèque Géosciences et Environnement (Bibliothèques de Sorbonne Université)
- Centre de Documentation Géographique (Université Paul Valéry Montpellier 3)
- Bibliothèque InterUniversitaire Sorbonne
- Bibliothèque Mines ParisTech
- SCD de l'Université Bordeaux Montaigne
- SCD de l'Université Caen Normandie
- SCD de l'Université Savoie Mont-Blanc
- Centre de Ressources Olympe de Gouges (Université Toulouse 2).

**À noter :** depuis le lancement de ce GT, plus de vingt réunions ont déjà eu lieu. La publication des nouvelles consignes est prévue au printemps 2023.



**Consulter :**

<https://punktokomo.abes.fr/2022/09/07/qualimarc-un-outil-en-ligne-pour-evaluer-la-qualite-des-notices-bibliographiques-du-sudoc>

<https://fil.abes.fr/2023/03/09/ouverture-de-qualimarc-un-nouvel-outil-danalyse-de-la-qualite-des-notices-bibliographiques-du-sudoc>

# Une exigence de qualité pour les données de l'ESR



## Consulter :

<https://documentation.abes.fr/sudoc/autres/ListeChantiersQualiteGM.xlsx>

<https://documentation.abes.fr/sudoc/autres/ChantiersDonneesBiblio.htm>

## Chantiers Qualité

### MISE EN PLACE D'UNE ÉQUIPE DÉDIÉE

Fin 2021, une équipe dédiée à la « Qualité/corrections LRM » a été constituée afin d'analyser les données Sudoc et, le cas échéant, spécifier et réaliser les modifications nécessaires à leur amélioration qualitative. Ces opérations visent à faciliter leur migration future vers un modèle de données compatible avec le modèle IFLA-LRM et le code de catalogage RDA-FR.

Composée de 9 agents membres de différents services du Département Métadonnées et Services aux Réseaux, l'équipe se réunit selon un rythme hebdomadaire.

Plus d'un million de corrections ont d'ores et déjà été apportées aux notices Sudoc, qu'il s'agisse de levées d'anomalies bloquantes, de mise en cohérence des données ou de transformation en vue de la migration vers un nouveau système.

**À noter :** une nouvelle page du Guide méthodologique a été ouverte. Elle met à disposition l'ensemble des informations relatives aux chantiers Qualité conduits par l'Abes et/ou les établissements des réseaux.

### RÉFORME RAMEAU

En 2022, en cohérence avec la réforme RAMEAU, de nombreuses évolutions ont été apportées aux données d'autorité dans le cadre de chantiers Qualité d'envergure :

- Mise en valeur et signalement des livres spécifiques, destinés aux déficients visuels et porteurs de divers handicaps (livres en braille, en gros caractères, en relief, etc.) : ajout d'une indexation « Forme et Genre » et mise en cohérence des données codées d'environ 15 000 notices bibliographiques
- Suppression de l'autorité « Histoire et critique » : révision et mise en conformité de plus de 180 000 notices RAMEAU
- En étroite collaboration avec un établissement du réseau (ILN 37) : remplacement de l'autorité « Histoire », futur descripteur chronologique, dans environ 10 000 notices bibliographiques

### CHANTIER DE CORRECTION DES NOTICES D'AUTORITÉ EN STATUT « TP1 »

Les notices d'autorité en statut 1 (Tp1) proviennent du chargement initial de la base des autorités Sudoc à partir des données du catalogue de la BnF au début des années 2000. Réduites à un simple point d'accès, le statut particulier de ces notices (Tp1) indique leur faible complétude. Malgré les efforts des catalogueurs Sudoc, qui avaient alors eu pour consigne de les améliorer avant de les passer en statut 5, environ 100 000 notices en statut Tp1 restaient présentes dans le Sudoc au milieu des années 2010, un constat qui a commencé à être problématique à partir de 2017, du fait de la mise en œuvre et de l'utilisation massive des programmes d'alignement automatisés.

Lors du lancement du chantier de correction début 2022, 35 000 notices d'autorité en statut Tp1 restaient à traiter. Ce chantier, toujours en cours, s'est déroulé en plusieurs étapes :

- **janvier et février 2022** : après analyse par l'Abes, plus de 11 000 notices d'autorité TP1 ont été automatiquement enrichies d'une indication de source et passées en statut Tp5. Un traitement manuel et à l'unité était nécessaire pour les 24 000 notices restantes.
- **à partir de fin mars 2022** : cette étape a impliqué 134 Correspondants Autorités sollicités pour prendre en charge les notices ayant leur établissement comme dernier modificateur. Pour les accompagner, un J-e.cours dédié à cette question a été organisé le 7 avril 2022 et un point d'étape proposé lors de la journée des Correspondants Autorités du 24 mai 2022 (cf p.35).
- **à partir de novembre 2022** : pour cette étape, toujours en cours, 49 Correspondants Autorités se sont portés volontaires pour traiter des lots de 100 notices.

Fin 2022, environ 13 000 notices d'autorité au statut Tp1 restaient à traiter.

### CHANTIER D'ALIGNEMENT AVEC MIR@BEL

Le réseau Mir@bel a pour vocation de valoriser les contenus des périodiques scientifiques accessibles en ligne. Plus de 15 000 revues sont signalées via la plateforme Mir@bel.

Dans le cadre d'un partenariat opérationnel entre l'Abes et le réseau Mir@bel, un circuit d'amélioration de la qualité des données a été mis en place, dans l'objectif d'enrichir et d'aligner les données bibliographiques des bases Sudoc et Mir@bel. Le chantier s'est poursuivi en 2022 (cf p.10).

## CIDEMIS : participation à la qualité internationale du signalement des Ressources continues

À la disposition des bibliothèques membres du réseau Sudoc PS, l'application professionnelle CIDEMIS est utilisée pour déposer les demandes d'attribution de numéros ISSN et/ou de correction de notices ISSN auprès des **90 centres du réseau ISSN présents dans le monde.**

**À noter** : le 27 janvier 2022, dans le cadre du dispositif de formation continue « J.e-cours », une session a été dédiée à la question de la qualité : « Améliorer la qualité bibliographique des notices de ressources continues avec Cidemis ».



Consulter :

<https://pункtokomo.abes.fr/2022/03/29/idref-chantier-qualite-autour-des-notices-dautorite-personnes-physiques-de-statut-1>

Consulter le J.e-cours :

<https://moodle.abes.fr/course/view.php?id=145>



**% CHANTIERS 2022**

**29 012**

**notices Sudoc alignées avec les données Mir@bel**

**781** corrections dans Mir@bel

**3 414** interventions sur les exemplaires Mir@bel présents dans le Sudoc



**4 906** demandes (création, numérotation, correction) déposées via CIDEMIS

Consulter le J.e-cours :

<https://moodle.abes.fr/course/view.php?id=142>



# Les données Sudoc/Sudoc PS à la loupe

%

## VOLUMÉTRIE FIN 2022

LA BASE SUDOC (RÉSERVÉE AUX CATALOGUEURS) COMPORTE :

**19 500 00** notices bibliographiques

LE CATALOGUE SUDOC PUBLIC DONNE ACCÈS À :

**14 700 000** notices bibliographiques

**644 000** ressources continues

**67 500** notices de collections éditoriales

**52 200 000** exemplaires

**6 500 000** notices d'autorité

Dont **2 900** notices RCR

(décrivant les bibliothèques membres des réseaux Sudoc et Sudoc PS)

## ACCROISSEMENT DE LA BASE SUDOC

**+ 448 000** notices bibliographiques  
(par catalogage/conversion rétrospective/imports)

Dont :

**280 000** notices produites *via* WinIBW

**14 000** notices produites *via* STAR

**154 000** notices importées *via* les éditeurs

**+ 4 045 000** exemplaires

## STATISTIQUES D'USAGE

À partir du catalogue Sudoc public et du Répertoire des Centres de Ressources

**26 923 000** connexions (26 854 126 en 2021)

**20 520 000** recherches abouties (18 533 094 en 2021)

**142 251 000** affichages détaillés (103 732 245 en 2021)

## Traitement des exemplaires

### ITEM, INTERFACE DE TRAITEMENT DES EXEMPLAIRES EN MASSE

L'accès à ITEM est réservé aux coordinateurs Sudoc habilités à intervenir sur les exemplaires des bibliothèques (RCR) de leur établissement (ILN).

L'application ITEM met à disposition 3 types de services :

- **Calcul du taux de recouvrement** : ce service permet d'identifier des notices présentes dans le Sudoc afin d'évaluer le taux de similarité entre un catalogue de SGB et le Sudoc, ce qui évite par la suite d'avoir à les cataloguer ou de les verser par chargement. Il permet d'analyser la faisabilité de lancer ensuite une « création d'exemplaire » pour un lot de notices bibliographiques identifiées et d'évaluer si nécessaire la volumétrie du chargement de notices bibliographiques à réaliser. L'établissement peut ainsi, à partir d'un échantillon, évaluer le nombre d'exemplaires susceptibles d'être créés et en déduire la charge de travail restante (nombre d'exemplaires à créer « à la main »).
- **Création des exemplaires** : à partir d'une liste d'identifiants Sudoc (PPN), ce service permet (PPN) de créer des exemplaires. Cette opération peut être réalisée à la suite d'un calcul de taux de recouvrement.
- **Modification des exemplaires** : ce service permet de mettre à jour des exemplaires (sont exclus les états de collection de ressources continues).

**3 130 demandes ont été déposées** via l'application ITEM pour un total de **3 895 370 exemplaires traités**.

- 327 demandes de recouvrement
- 1 866 demandes d'exemplarisation
- 1 937 demandes de modification

### COLODUS

L'accès à Colodus est réservé aux professionnels des réseaux Sudoc et Sudoc-PS habilités à intervenir sur les données d'exemplaires de leur établissement.

L'application professionnelle Colodus est utilisée pour la gestion des exemplaires liés aux notices bibliographiques du catalogue Sudoc.

**287 800 exemplaires Sudoc traités, dont :**

- 105 000 exemplaires créés
- 68 400 exemplaires modifiés
- 114 500 exemplaires supprimés

**15 100 exemplaires Sudoc PS traités, dont :**

- 5 340 exemplaires créés
- 7 800 exemplaires modifiés
- 1 600 exemplaires supprimés



**48**

**établissements ont utilisé ce service en 2022**

**3 130**

**demandes déposées**

**3 895 370**

**exemplaires traités.**



**287 800**

**exemplaires Sudoc traités**

**15 100**

**exemplaires Sudoc PS traités**

# Les données Sudoc/Sudoc PS à la loupe

%

**15 494 000**

notices bibliographiques envoyées

**23 239 000**

notices d'exemplaires envoyées

**17 506 000**

notices d'autorité liées aux notices bibliographiques

**3 194 000**

notices bibliographiques liées envoyées

%

**220**

commandes traitées

%

**800**

fichiers exportés

**560**

fichiers de ressources continues exportés

Self Sudoc

## Fourniture de données

### TRANSFERTS RÉGULIERS

En 2022, 149 établissements (ILN) ont reçu leurs notices mises à jour de façon quotidienne ou hebdomadaire

En novembre 2022, le J.e-cours « Les transferts réguliers du Sudoc : un processus au bénéfice du réseau » a rassemblé **65 connexions simultanées** (cf p.38). Après un rappel du fonctionnement des transferts réguliers et un panorama des problèmes les plus fréquemment rencontrés, les avantages et inconvénients des deux options de mises à jour – « Mises à jour propres » et « Toutes mises à jour » – ont été présentés. À cette fin, un panel de 12 établissements avait été sollicité pour recueillir leurs avis sur ces deux options.

### FOURNITURES À LA DEMANDE

À partir des données produites par les membres du réseau Sudoc, l'Abes réalise une gamme de produits dérivés à la demande des utilisateurs professionnels.

#### Constitution de catalogues selon divers critères :

- Catalogues (par type de document, année d'édition, type de support, cote...)
- Catalogues collectifs : fourniture de données constituant un référentiel très apprécié lors, notamment, de la mise en place de politiques de conservation partagée
- Autres fichiers bibliographiques selon divers critères et sous différents formats (ex : liste d'unicas, liste de RCR d'un ILN ...)

Certains de ces produits nécessitent la signature préalable d'une convention de cession de données avec l'établissement demandeur : **5 conventions signées**

#### Extraction de fichiers dans un format d'export (UNIMARC, USMARC, XML)

Ce service répond à une exigence de cohérence entre les catalogues locaux et la base du Sudoc. Il s'agit par exemple de mises à jour des notices bibliographiques et/ou notices d'autorité liées, des notices de publications en série, thèses, monographies ou des notices issues d'une conversion rétrospective.

### SELSUDOC

L'application SelfSudoc est à la disposition des coordinateurs Sudoc et responsables CR Sudoc PS pour la réalisation de produits bibliographiques de type :

- Catalogues de ressources continues d'une bibliothèque (RCR).
- Listes de PPN unicas : exemplaires possédés par un seul établissement (ILN)
- Listes de notices RCR ou d'identifiants Sudoc rattachés à un ILN
- Listes d'informations extraites des notices RCR

Plusieurs formats sont disponibles à l'export (RTF, PDF, CSV-tabulé).

En 2022, 56 % des demandes ont donné lieu à la fourniture de fichiers en format tabulé, 27 % en PDF et 17 % en RTF.



## FOURNITURE DE DONNÉES DANS LE CADRE DE COOPÉRATIONS

### Centre Technique du Livre de l'Enseignement Supérieur (CTLes)

L'Abes fournit des notices de ressources continues au CTLes sous forme d'exports hebdomadaires. Ces données alimentent l'outil de gestion des Plans de conservation partagés de publications en série mis à disposition des établissements par le CTLes.

### Répertoire du Catalogue Collectif de France (CCFr)

Les bibliothèques membres des réseaux Sudoc et Sudoc PS disposent de notices descriptives : les notices RCR. La liste de notices RCR créées/modifiées/supprimées est communiquée mensuellement au CCFr pour la mise à jour de son répertoire.

### Virtual International Authority File (VIAF)

Dans l'optique de leur alignement avec les principaux identifiants internationaux, les données d'autorité Sudoc-IdRef sont exposées dans VIAF, ce qui les rend compatibles avec celles de nombreuses bibliothèques nationales.

### WorldCat

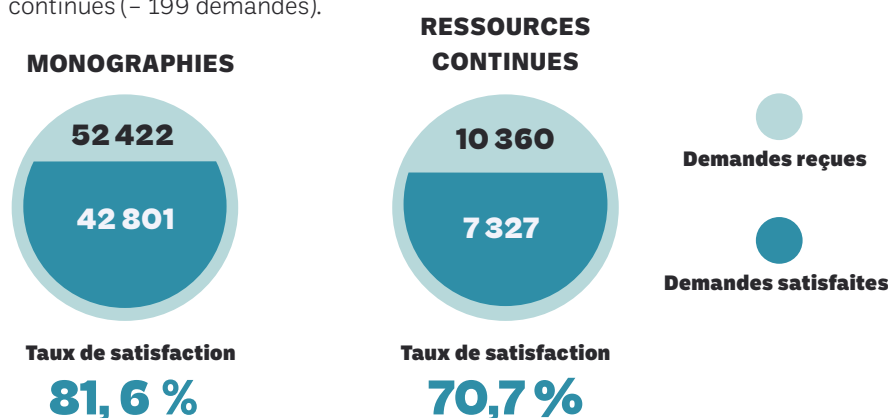
La fourniture des données bibliographiques et leur localisation pour alimenter le catalogue WorldCat bénéficie aux **93 établissements membres du réseau Sudoc** ayant choisi l'option « Visibilité des collections dans WorldCat » dans le cadre du conventionnement entre l'Abes et OCLC.

### Google Scholar

Dans le cadre d'une convention signée en 2006, la totalité des notices Sudoc est fournie chaque trimestre pour une exploitation par ce moteur de recherche.

## LE PRÊT ENTRE BIBLIOTHÈQUES (PEB)

Depuis quelques années, on observe une certaine stabilité des opérations de Prêt entre Bibliothèques. En 2022, le nombre de demandes a cependant eu tendance à diminuer légèrement, qu'il s'agisse des monographies (- 1148 demandes) ou des ressources continues (- 199 demandes).



**45 000**

**notices de ressources continues communiquées**

**930**

**notices RCR communiquées**

**577 000**

**577 000 notices d'autorité communiquées**

**294 000**

**notices bibliographiques communiquées**

**3 302 000**

**localisations communiquées**



# Données d'autorité et identifiants



## VOLUMÉTRIE FIN 2022

# 6 millions

notices d'autorité Sudoc  
accessibles à partir d'IdRef,  
décrivant :

## 3,7 millions

« personnes physiques »

## 390 000

« collectivités et congrès »

## 117 000

« noms géographiques »

## 157 000

« concepts » issus des référentiels  
RAMEAU et F-Mesh

## STATISTIQUES D'USAGE

A partir de l'interface

<https://www.idref.fr>

## 1 761 000

 visites

## 4 000 000

 pages vues

A partir de l'interface

<https://data.idref.fr>

## 3 400

 visites

## 5 600

 pages vues

A partir de l'interface

<https://paprika.idref.fr>

## 10 800

 visites

## IdRef

En 2022, la dérivation des notices d'autorité « Personnes physiques » en provenance de VIAF est devenue possible. En termes d'évolution, de nouveaux encarts de recherche ont été mis en production via l'interface publique d'IdRef dans l'objectif de valoriser les ressources signalées par les partenaires. Par ailleurs, la recherche experte a été améliorée et mieux documentée pour faciliter l'interrogation de la base, mais également dans une perspective de suivi de l'activité de création et de modification des notices.

## data.idref.fr

En 2022, les évolutions ont eu lieu selon 3 axes :

- En termes de couverture : chaque traitement de portail HAL donne lieu au versement de nouveaux triplets.
- En termes de finesse : la modélisation des données exposées évolue au gré des demandes des utilisateurs ou des besoins internes de l'Abes. Par exemple : ajout de la date de publication des notices de périodiques qui relèvent de ROAD et d'ISSN France; ajout du nombre de localisations des notices bibliographiques Sudoc.
- En termes d'exploitation : data.idref constitue la source préférée pour la génération des encarts bibliographiques dans l'interface publique d'IdRef. Ainsi, par exemple, l'encart Sudoc est désormais généré depuis data.idref (et plus depuis la base XML).

## Paprika

Dans la continuité du sprint achevé mi-avril 2022, l'application Paprika a évolué. Pendant l'été 2022, des tests utilisateurs ont été conduits en collaboration avec les SCD Lyon 1, Perpignan et la bibliothèque de SciencePo Paris.

Mise en production en octobre 2022, cette nouvelle version de Paprika apporte les évolutions suivantes :

- Nouvelles modalités de recherche : recherche initiale plus restreinte et nouvelle configuration du filtre des appellations
- Distinction sur l'écran des résultats des points d'accès issus de notices avec ou sans exemplaire
- Exclusion de l'affichage des points d'accès issus de données locales
- Affichage de la note de thèse dans la vue détaillée d'un point d'accès

# Le signalement des thèses de doctorat



## Le moteur de recherche theses.fr

### VOLUMÉTRIE FIN 2022

**436 000** thèses de doctorat soutenues

dont **135 000** thèses disponibles en ligne

**80 000** thèses en préparation

### STATISTIQUES D'USAGE

**10 800 000** visites

**7 600 000** recherches

**18 900 000** pages vues



## STAR, signalement des thèses soutenues

### VOLUMÉTRIE FIN 2022

**139 000** thèses archivées (125 000 en 2021)

**75 %** de thèses en accès ouvert diffusées via une ou plusieurs plateformes (HAL theses, archives ouvertes des établissements, theses.fr)

**5 %** de thèses confidentielles **19 %** de thèses sous embargo

### ACCROISSEMENT

**+14 000** thèses déposées dans STAR

### DÉLAI MOYEN DE TRAITEMENT

**275 jours** (253 en 2021)



## STEP, signalement des thèses en préparation

### VOLUMÉTRIE FIN 2022

**80 000** sujets de thèses en préparation

**42 %** de sujets de thèses en STM **51 %** de sujets de thèses en LSHS

### ACCROISSEMENT EN 2022

**+22 500** sujets de thèses enregistrés dans STEP



# Le signalement des manuscrits et archives dans Calames



## VOLUMÉTRIE FIN 2022

### LA BASE DE CATALOGAGE CALAMES COMPORTE :

**1 720 000**

composants <c>

### LE CATALOGUE CALAMES PUBLIC DONNE ACCÈS À :

**1 474 00** composants <c> publiés  
décrivant **3 000** instruments de recherche

**1 960 000** points d'accès  
liés à IdRef et publiés dans Calames

dont **892 000** publiés par le réseau

### ACCROISSEMENT

**+ 146 000** composants <c> créés  
(122 700 en 2021)

**+ 118 000** composants <c> publiés  
(129 791 en 2021)

**+ 79 000** points d'accès publiés  
et liés aux notices IdRef (97 812 en 2021)

### STATISTIQUES D'USAGE

**139 000** visites  
(146 543 en 2021)

**507 000** recherches  
(457 035 en 2021)

**562 000** pages vues  
(266 848 en 2021)

## UNE ANNÉE DE PRODUCTION RECORD

En 2022, la production de données EAD par le réseau Calames a battu un nouveau record avec près de 150 000 composants produits, auxquels il faut ajouter près de 75 000 composants produits par l'Abes dans le cadre du signalement du corpus Parlement britannique (cf p.22). Le précédent record de production datait de 2020, ce qui atteste du dynamisme du réseau ces dernières années.

Les SCD et établissements interuniversitaires sont à l'origine de cette hausse en 2022, l'augmentation de leur activité s'étant conjuguée au maintien d'un très bon niveau de production par les institutions nationales et par certaines structures de recherche.

La progression du nombre des points d'accès liés à IdRef et publiés est également spectaculaire, notamment du fait du signalement du corpus Parlement britannique, à l'occasion duquel plus de 1 100 000 points d'accès liés ont été publiés. Ainsi, fin 2022, plus de 1 900 000 points d'accès liés à IdRef sont disponibles à partir du catalogue Calames.

## UNE NOUVELLE FORMATION

Suggérée par le GT Calames, une nouvelle formation, spécifiquement axée sur les missions de Correspondant Calames, a été conçue, ce qui a donné lieu à une mise à jour conséquente de la formation catalogueur assurée par les formateurs-relais. La première session de cette formation a été dispensée en novembre 2022 à l'Abes par l'équipe Calames.

## COOPÉRATIONS POUR FAVORISER LES ÉCHANGES DE DONNÉES

Conjointement avec la BnF, la récupération des données Calames par le CCFr a été relancée.

Par ailleurs, un travail de normalisation a été initié en relation avec le SIAF, dans l'objectif de favoriser le moissonnage en OAI de Calames par le portail FranceArchives.

# Les données pour le signalement et l'accès aux ressources électroniques



## BACON, base de connaissance nationale

### VOLUMÉTRIE FIN 2022

**1046** fichiers KBart dont :

**66** fichiers « corpus acquis sous licence nationale »

**187** fichiers « négociations Couperin »

**529** bouquets francophones

**209** bouquets labellisés

### ACCROISSEMENT

**+ 86** fichiers KBart générés

### STATISTIQUES D'USAGE

**5400** visites



## SciencePlus, une base pour les articles et les chapitres

### VOLUMÉTRIE FIN 2022

La base met à disposition sous forme de triplets RDF les métadonnées d'environ :

**6 millions** d'articles, dont :

- 6 corpus d'articles de revues acquises dans le cadre du projet ISTEEX
- Des articles de l'éditeur John Libbey ayant fait l'objet du Plan de soutien à l'édition scientifique française
- Des articles disponibles sur la plateforme Cairn.info

### ACCROISSEMENT

Il n'y a pas eu de nouveaux corpus chargés en 2022.



# RESSOURCES ET MOYENS

## **54** **Système d'information de l'Abes**

Gestion de projet et pilotage agile  
Urbanisation du SI de l'Abes  
« CI/CD » en open source  
Un SI à maintenir, un SI qui évolue  
Cybersécurité renforcée  
Mise en place d'un bureau numérique  
UX Design et RGAA se rejoignent

## **60** **Les ressources humaines**

## **62** **Un dispositif financier au service de la mutualisation**

Budget principal  
SACD 1 et 2 : acquisitions de ressources électroniques

## **64** **La gouvernance de l'Abes**

Le Conseil d'administration  
Le Conseil scientifique

## **66** **Partenariats institutionnels et coopérations**

# Système d'information de l'Abes



## INDICATEURS 2022

**43** kWc consommés par les serveurs

**25** serveurs physiques, soit :

**281** machines virtuelles

**250** conteneurs Docker

**381** To

de stockage dont :

**160** To pour les sauvegardes

**400** cœurs

**12** To de RAM

Disponibilité moyenne des applications :

**98,4 %**

**96** dépôts Github Abes

**9** dépôts Github ESR

**133** dépôts GitLab

## Gestion de projet et pilotage agile

Dans la continuité de 2021, la **méthode agile Scrum** est devenue le standard utilisé lors des itérations de développement. Ainsi, en 2022, tous les projets de développement d'applications ont été menés en méthode Scrum :

- Passage en *open source* du projet SudoQual
- Stabilisation des imports des applications Thèses
- Améliorations d'IdRef (cf p.48)
- Projet QualiMarc (cf p.41)
- Refonte de theses.fr (cf p.14)

Dans le cadre du projet « Refonte de theses.fr », le fait qu'un prestataire extérieur soit intégré à l'équipe Scrum a nécessité d'adapter le fonctionnement agile de l'équipe pour conserver une cohérence dans le découpage du travail, dont une partie est contractualisée, et d'adapter le travail en équipe avec le prestataire à distance.

Au niveau de l'outillage pour la gestion de projets, l'utilisation de « *JIRA Software* » a été officialisée (création des *user stories*, gestion des *backlogs*, suivi des *sprints de développements*). Une vingtaine d'agents de l'Abes a suivi les formations « *Product Owner* », « *Scrum Master* » et « *utilisation de JIRA* ».

En 2022, un bilan de la méthode agile Scrum à l'Abes a été réalisé en s'appuyant sur un séminaire interne réunissant l'équipe d'encadrement de l'Abes. Trois évolutions ont été décidées :

- Passage de 4 à 3 équipes Scrum pour le développement d'applications afin d'augmenter le nombre de personnes par équipe et de limiter le *turnover*.
- Constitution d'un comité de priorisation (COMPRI) chargé d'étudier puis de prioriser et séquencer les projets entre eux.
- Constitution d'un comité d'architecture (COMARC) chargé de proposer une architecture et d'estimer la complexité de réalisation du projet afin d'aider les arbitrages du COMPRI et de l'équipe Scrum au moment de la mise en œuvre.

**À noter :** La méthode Scrum tend désormais à se généraliser pour tous les types de projet à l'Abes. Ainsi, début 2023, la mise en place du bureau numérique, le projet Labo sur l'indexation RAMEAU à l'aide de l'IA (cf p.40), et la préparation du projet d'établissement 2024 sont et seront réalisés en Scrum.

## Urbanisation du SI de l'Abes

L'Abes tient à jour la cartographie de son système d'information, suivant le rythme des mises en production : micro-services Qualinka/Paprika, Licences Nationales (V2), Periscope (V2), site Ontologie RDA-FR, puits de logs, MicroWebServices.



Pour compléter cette cartographie, des processus ont été modélisés en BPMN : transferts réguliers Sudoc, synchronisation Sudoc/SGBm, Licences Nationales (V2), Quali-Marc, chaîne d'intégration et de déploiement Open Source, imports ORCID et SruBnF, dérivation de notices VIAF.

De nouvelles données sont venues enrichir la CMDB iTop, comme les *middlewares*, serveurs web, base de données et moteurs de recherche. Enfin, pour un meilleur pilotage de la gestion du parc bureautique de l'Abes, un inventaire a été réalisé en début d'année et les informations ont été mises à jour dans le logiciel de gestion des matériels Abes.

## « CI/CD » en open source

CI = *continuous integration* = intégration continue

CD = *continuous deployment* = déploiement continu

Derrière ces deux termes, se cachent des concepts importants dans le monde des systèmes d'information qui constituent l'épine dorsale des opérations DevOps.

Le CI/CD du SI de l'Abes permet l'automatisation des compilations, des tests et des déploiements des applications, ce qui garantit un niveau de qualité logicielle élevé et répond aux enjeux des cycles logiciels de plus en plus courts.

Depuis 2022, le CI/CD du SI de l'Abes est complètement *open source* ce qui veut dire que pour une application, toutes ces étapes peuvent être reproduites hors du SI de l'Abes (ex : sur le PC local d'un développeur et/ou sur des serveurs hors Abes).

Voici comment l'Abes implémente son CI/CD : les dépôts des nouveaux projets sont systématiquement créés dans l'organisation GitHub Abes-ESR mise en place par l'Abes, les développeurs utilisent les « pull request » pour collaborer entre eux, le code est compilé, testé et packagé par des « Github Actions » dans des images Docker publiées sur Dockerhub. Ces images publiques sont ensuite récupérées via l'outil *watchtower* qui les déploie automatiquement sur les serveurs de l'Abes et met ainsi les applications à la disposition des réseaux.

De même, une CI/CD open source a été mise en place avec la BnF, sur le GitHub dédié à la Transition bibliographique. Cette organisation GitHub, couplée de la même manière aux « Github Actions » et à Docker Hub, est utilisée pour le projet d'ontologie RDA-FR (cf p.8) et pour le pilote du Fichier National d'Entités (cf p.9).

Toujours dans la démarche d'ouverture du code, l'Abes a publié deux premières librairies Java en open source sur la plateforme *Maven central*. Intégrées dans un projet, elles permettent, d'une part, d'interagir avec les notices bibliographiques du Sudoc (AccesCBS), et d'autre part, de développer des mécanismes permettant de qualifier et améliorer le niveau de qualité d'une base documentaire existante (ex : SudoQual)



Consulter :

**GitHub Abes-ESR :**

<https://github.com/abes-esr>

**Dockerhub Abes-ESR :**

<https://hub.docker.com/u/abesesr>

**plateforme Maven Central :**

<https://mavenrepository.com/artifact/fr.abes>

**GitHub Transition bibliographique :**

<https://github.com/transition-bibliographique>

**Dockerhub Transition bibliographique :**

<https://hub.docker.com/u/transitionbibliographique>

# Le système d'information de l'Abes en 2022



## Consulter :

<https://punktokomo.abes.fr/2022/04/28/les-api-de-labes-disponibles-au-format-openapi-sur-api-gouv-fr>



## Consulter :

<https://punktokomo.abes.fr/2023/04/13/quand-oracle-ne-repond-plus-retour-sur-lincident-de-novembre-2022>

Une page d'accueil sur l'espace GitHub de l'Abes a été mise en place pour valoriser les codes sources des applications développées et partagées par des contributeurs dans les réseaux de l'Abes. Une liste mail a été ajoutée pour faciliter les échanges avec ces contributeurs.

Enfin, le standard OpenAPI, déjà préalablement adopté pour les API développées par l'Abes, a été valorisé et exposé via la plateforme du gouvernement [api.gouv.fr](https://api.gouv.fr).

## Un SI à maintenir, un SI qui évolue

### RETOURS SUR UNE PANNE

Chaque année, l'Abes effectue la maintenance de ses équipements informatiques chez son partenaire, le CINES. Cette année, la maintenance a eu lieu le week-end du 19 et 20 novembre 2022. Pendant cette maintenance, tous les services de l'Abes étaient fermés. Les opérations effectuées incluaient la mise à jour des systèmes et des *firmwares* de tous les équipements (serveurs, SAN, etc.), le redémarrage des serveurs et équipements, la mise à jour de la solution de virtualisation Ovirt sur les environnements d'infrastructure, de développement, de test et de production (soit 18 serveurs), l'installation et la connexion de 4 nouveaux serveurs, la migration des données de Calames, l'augmentation de la mémoire pour les bases de données Oracle, et l'inventaire des branchements électriques des équipements.

À la suite de cette maintenance, certaines applications ont rencontré des difficultés lors de leur remise en ligne, notamment la base Oracle, point de dépendance de nombreuses applications, et le Sudoc. L'incident a été qualifié de majeur par sa durée (plusieurs semaines) et par son impact fort sur les utilisateurs des applications de l'Abes. La compréhension puis la résolution de l'incident a été particulièrement complexe et a nécessité l'intervention d'un expert Oracle.

**À noter :** une analyse « post-mortem » de la panne a été publiée en 2023 dans un billet [Punktokomo](#), blog technique de l'Abes.

### ÉVOLUTION DES INFRASTRUCTURES

Courant 2022, l'Abes a acquis une nouvelle baie de disque de dernière génération (SAN Dell EMC PowerStore 500T) ainsi que 4 nouveaux serveurs rack (Dell PowerEdge R650). Les équipements ont été installés et paramétrés durant le dernier trimestre 2022. Ils ont été utilisés pour la mise en place d'une architecture évoluée qui accueillera à terme les bases de données Oracle et les applications de production associées. Cette architecture sera complétée de *switchs* fibre de dernière génération, dont l'acquisition est prévue en 2023.

Les bases de données Oracle étant fortement utilisées par les applications Abes, afin de mieux maîtriser ces éléments centraux, la supervision Oracle a été améliorée :

- Création d'un service Oracle dédié aux « API de l'Abes » afin de faciliter la surveillance et la gestion des accès à la base de données pour ces usages, particulièrement consommateurs
- Mise en place d'une alerte automatique par mail pour détecter toute surcharge de la base XML, permettant ainsi de prendre des mesures immédiates pour éviter des problèmes de performance
- Ajout d'un historique des requêtes dans le puits de logs pour améliorer la traçabilité des requêtes SQL et faciliter l'analyse des éventuels problèmes de performance. Pour compléter ces remontées, un outil de commandes en ligne, affichant les requêtes et leur origine en temps réel, a été développé
- Améliorations de la gestion de la mémoire d'Oracle pour optimiser la gestion des ressources et les performances de la base de données

## ÉVOLUTION DES TECHNOLOGIES

Le système d'information de l'Abes a également évolué au niveau de ses technologies *middleware*. Plusieurs prototypes ont ainsi été conçus, comme l'installation d'un bus de message Kafka pour connecter le Sudoc à la base Oracle, ou la configuration d'un fournisseur de services de la fédération d'identité RENATER.

Ces prototypes ont aidé le Comité d'architecture de l'Abes pour proposer des architectures adéquates et estimer la complexité des projets « Refonte de theses.fr » (brique de fédération d'identités pour l'accès restreint aux thèses) et « Convergence » (brique bus de message Kafka pour être notifié des modifications Sudoc et BACON).

Par ailleurs, le *middleware ElasticSearch*, déjà utilisé en 2021 lors de la mise en place du puits de logs de l'Abes, a bénéficié au projet « Refonte de theses.fr » : un cluster sécurisé de 4 nœuds, déployés avec Docker, a été conçu afin d'indexer toutes les métadonnées des thèses et des personnes qui leur sont associées.

Enfin, un système de cache basé sur le *middleware Varnish* a été déployé sur les API de la base de connaissances BACON (cf p.28), ce qui permet de mettre en cache les fichiers KBart disponibles *via* BACON (certains pouvant faire plus de 100 mégaoctets) et ainsi de soulager la base Oracle contenant ces données.

En termes de vitesse pour l'utilisateur, les gains sont considérables : la récupération de certains fichiers pouvait prendre jusqu'à 10 minutes (traitement Oracle) ; avec le cache, ces mêmes fichiers sont maintenant récupérables en à peine 10 secondes (temps de téléchargement).



**Consulter :**  
**Une preuve de concept avec le logiciel Kafka :**

<https://punktokomo.abes.fr/2022/04/08/apache-kafka-une-nouvelle-brique-logicielle-pour-le-systeme-dinformation-de-labes>

**Urbanisation de la couche infrastructure à l'Abes, n° 23, revue « Collection numérique » de l'AMUE :**

[https://www.amue.fr/fileadmin/amue/systeme-information/documents-publications/la-collection-numerique/amue-collection-numerique\\_23.pdf](https://www.amue.fr/fileadmin/amue/systeme-information/documents-publications/la-collection-numerique/amue-collection-numerique_23.pdf)

## Cybersécurité renforcée

La crise sanitaire a généré une augmentation des usages du numérique mais aussi une augmentation des attaques informatiques. En 2022, l'Abes a été touchée par la faille de sécurité log4shell, dont la vulnérabilité était critique du fait de son score de 10/10 noté par l'ANSSI. La plupart des applications de l'Abes utilisant la librairie log4j pour l'écriture des fichiers de logs sur les serveurs, des actions préventives ont été menées sur les 22 applications concernées pour se prémunir de cette faille de sécurité.

Pour renforcer la sécurité des serveurs, l'outil *FreeIPA* a été déployé sur le SI de l'Abes. Le déploiement automatisé à l'aide d'Ansible permet de gagner du temps et d'éviter les erreurs humaines lors de la configuration. Désormais, tous les administrateurs système, devops, et développeurs de l'Abes se connectent avec un login nominatif sur l'ensemble des serveurs des environnements (DEV, TEST et PROD). La commande « sudo » vient compléter le dispositif pour octroyer des droits supplémentaires pour certaines actions. En plus de faciliter la gestion des utilisateurs et des droits d'accès, *FreeIPA* permet de détecter tout comportement suspect à l'aide de journaux d'audit. Le déploiement de cet outil contribue donc grandement à la sécurisation du système d'information de l'Abes.

Dans le cadre du projet « Refonte de theses.fr », l'accès restreint aux thèses a été enregistré en tant que « fournisseur de service » auprès de la Fédération d'identités Education-Recherche opérée par Renater. Cette opération, qui nécessite des interventions à la fois techniques et administratives, permet à un utilisateur ayant les droits nécessaires de se loguer via son fournisseur d'identités et d'accéder au service en toute sécurité à l'aide des protocoles HTTPS et SAML).

**À noter :** cette réalisation a été accompagnée du partage en *opensource* d'un code générique permettant la mise en place rapide d'un fournisseur de service en le pré-connectant à la Fédération d'identités Education-Recherche.

## Mise en place d'un bureau numérique

Afin de favoriser les pratiques collaboratives, un bureau numérique (messagerie, agenda, suite bureautique, GED collaborative, téléphonie) basé sur la suite Microsoft, est en cours de déploiement à l'Abes.. En 2022, la migration de la messagerie a été réalisée. Le service support a accompagné les agents de l'Abes en organisant des ateliers et des prestations personnalisées en fonction de leurs besoins spécifiques. Le déploiement du bureau numérique se poursuit.

Plusieurs outils numériques ont également été déployés en 2022 :

- **Outil i-parapheur** à destination du service Finances de l'Abes, qui permet la circulation, la validation et la signature électronique de documents et de flux métiers.
- **Plateforme ScienceConf** (gérée par le CCSD-CNRS) à destination du service Communication de l'Abes, pour la gestion des inscriptions aux Journées Abes.

## UX Design et RGAA se rejoignent

En 2022, l'Abes a initié la mise en conformité de ses applications publiques et professionnelles avec le Référentiel Général d'Amélioration de l'Accessibilité (RGAA)

Après la nomination en 2021 d'une référente « Accessibilité numérique » et la constitution d'une équipe dédiée, le schéma pluriannuel 2022-2024 et le plan annuel 2022 ont été publiés sur le site web de l'Abes. Grâce à une sensibilisation accrue aux notions UX Design et aux normes RGAA, le service Conception et Développement intègre progressivement ces préconisations et méthodologies dans la politique de développement de l'Abes.

Parallèlement, les activités du GT UX Design se sont poursuivies dans le cadre des différents projets menés dans l'année (refonte de theses.fr ; application de gestion des licences nationales V2, Périscope V2, site RDA-FR, QualiMarc).

Outre la conception de maquettes fidèles aux principes UX Design et adaptées aux contraintes de l'accessibilité numérique, l'équipe UX accompagne les équipes projets pour la mise en œuvre d'une démarche centrée sur « l'expérience utilisateurs ».

**À noter :** le n°106 de la revue Arabesques a consacré son dossier à la question de l'accessibilité numérique en bibliothèques.



Consulter le Schéma pluri-annuel 2022-2024 et le Plan annuel 2022 : <https://abes.fr/accessibilite>



Consulter : Arabesques n° 106 (juillet-août-septembre 2022) : Handicaps et bibliothèques. Cap vers l'accessibilité numérique <https://publications-prairial.fr/arabesques/index.php?id=2940>

# Les ressources humaines

## CHIFFRES CLÉ

### Les effectifs de l'Abes

**85**  
agents



**59** fonctionnaires  
Soit **69 %**

**26** contractuels  
Soit **31 %**

### Télétravail

**85**

Nombre  
d'agents

**7 672**

Nombre de jours  
de télétravail cumulés  
sur l'année

Conséquence directe de la fin du régime dérogatoire du télétravail dans le cadre de la crise sanitaire : un nouveau dispositif de télétravail, en mode expérimental, est appliqué à l'Abes depuis le 2 mai 2022.

### Les temps forts de 2022

Début octobre 2022, un nouveau directeur a été nommé à la tête de l'Abes : Nicolas Morin succède à David Aymonin qui a assuré deux mandats de 3 ans.

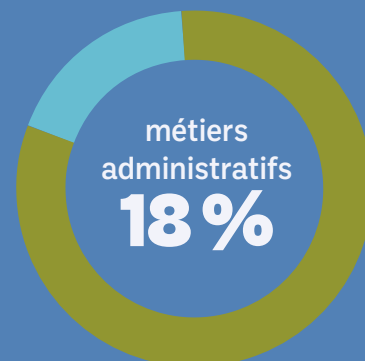
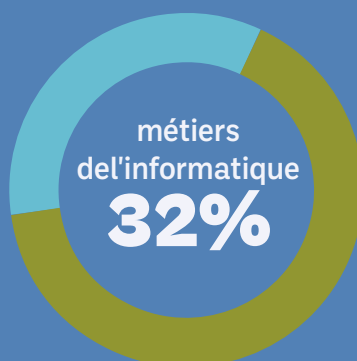
En 2022, les équipes de l'Abes ont traversé des périodes difficiles compte tenu de l'absence de longue durée de collègues dont les responsabilités ont nécessité une réorganisation interne afin d'assurer une continuité de service.

En matière de gestion des ressources humaines, des évolutions significatives ont eu lieu : changement de l'outil de gestion de la paie en avril 2022 et déploiement du nouvel SI RH pour une mise en production en 2023.

Autre temps fort pour les personnels et leurs représentants au niveau local : le renouvellement des instances de dialogue social en décembre 2022 pour la constitution du Comité social d'administration et de la Commission consultative paritaire des personnels contractuels.

### Effectifs par métiers

(au 31/12/22)



## La formation continue des personnels

**551** journées de formation dispensées

**3 307** heures

**122** sessions de formation



## Répartition des frais de formation

Budget total

**94 404 €**

Frais pédagogiques : **52 444 €**

Frais d'inscription aux congrès : **8 835 €**

Frais de missions : **33 125 €**

# Un dispositif financier au service de la mutualisation

## BUDGET PRINCIPAL

### LES DÉPENSES

#### RÉPARTITION GLOBALE DES DÉPENSES

Applications Métiers et Catalogues	1 785 270 €
Rétroconversions Sudoc et Calames (cf p.20)	674 000 €
Actions « Projet Etablissement 2018-2022 »	619 314 €
Fonctions Supports	1 363 684 €
Projet SGBm (cf p.15)	5 901 €
Groupement de commande permanent (cf p.25)	91 164 €
Soutien CollEx-Persée	137 441 €
<b>TOTAL</b>	<b>4 676 784 €</b>

#### RÉPARTITION DES DÉPENSES PAR APPLICATIONS MÉTIER ET CATALOGUES

Sudoc	1 307 072 €
Sudoc PS	357 423 €
Calames	32 311 €
Thèses	84 165 €
Normalisation	4 299 €
<b>TOTAL</b>	<b>1 785 270 €</b>

#### RÉPARTITION DES DÉPENSES PAR FONCTIONS SUPPORT

Immobilier	391 836 €
Pilotage et gestion	360 836 €
Système d'information	515 755 €
Communication	210 029 €
<b>TOTAL</b>	<b>1 478 467 €</b>

#### RÉPARTITION DES DÉPENSES PAR ACTIONS DÉDIÉES AU PROJET D'ÉTABLISSEMENT 2018-2023

Action 1 : Nouveau système de gestion des métadonnées (NSGM)	115 952 €
Action 2 : Sudoc Pivot	77 362 €
Action 4 : Fichier national d'entités (FNE)	228 346 €
Action 5 : Curation de données	59 481 €
Action 7 : Développement compétences TDM (IA)	23 400 €
Action 18 : Mieux travailler ensemble	111 366 €
Action 19 : Améliorer les relations avec les usagers	3 407 €
<b>TOTAL</b>	<b>619 314 €</b>

### LES RESSOURCES

#### RÉPARTITION GLOBALE DES RESSOURCES

Ressources propres	1 648 641 €
Subvention de fonctionnement	2 524 895 €
Autres financements publics	350 000 €
<b>TOTAL</b>	<b>4 523 536 €</b>

#### RÉPARTITION DES RESSOURCES PROPRES

Applications professionnelles	1 267 811 €
Frais de gestion (GC et SGBm)	211 338 €
Journées Abes : inscriptions et sponsors	65 880 €
Autres produits de gestion	25 840 €
Autres ressources propres	77 772 €
<b>TOTAL</b>	<b>1 648 641 €</b>



# SACD 1 et 2 : acquisitions de ressources électroniques

Les services à comptabilité distincte sont dédiés principalement à l'acquisition d'abonnements à des ressources dans le cadre du groupement de commandes permanent (SACD 1) et au portage financier pour l'acquisitions de corpus sous licence nationale (SACD 2).

A noter : Le tableau des acquisitions de ressources électroniques est disponible page 25.

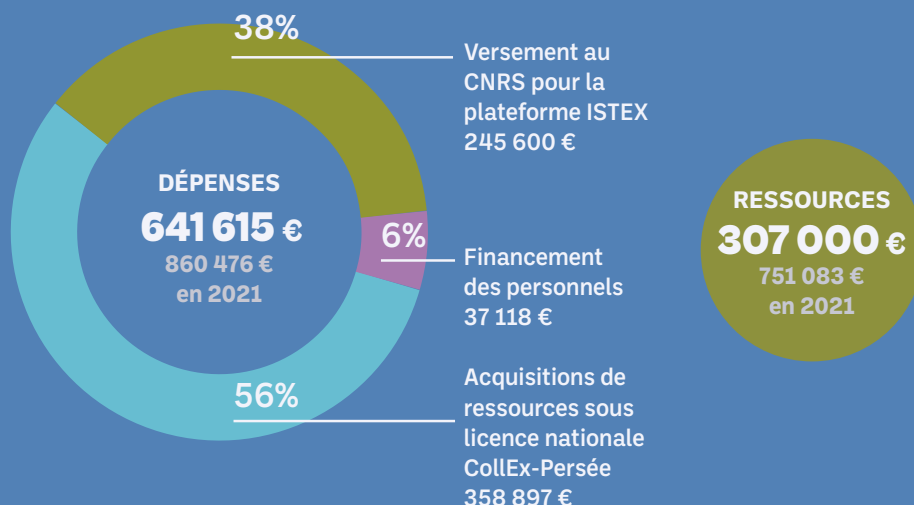
## SACD 1

### ACQUISITION DE RESSOURCES ÉLECTRONIQUES ET PORTAGE DU PLAN DE SOUTIEN À L'ÉDITION SCIENTIFIQUE



## SACD 2

### ACQUISITION DE RESSOURCES SOUS LICENCE NATIONALE COLLEX-PERSÉE ET ADHÉSIONS ISTEEX



Dans le cadre du partenariat avec le GIS CollEx-Persée, le portage des marchés d'acquisitions de corpus de ressources électroniques est assuré par l'Abes. A cette fin, l'Abes a bénéficié de subventions versées par le GIS entre 2019 et 2021 pour un montant total de 1 790 000 €.

Fin 2021, près d'un million d'euros restait disponible pour poursuivre les acquisitions (cf p. 26). Aucune subvention n'a été versée en 2022.

Par ailleurs, dans le cadre du conventionnement entre l'Abes et le CNRS, les 2/3 des montants perçus au titre des adhésions de soutien à la plateforme ISTEEX (cf p.24) sont reversés au CNRS.

# La gouvernance de l'Abes

## Le Conseil d'administration

### RÉUNIONS DU CONSEIL D'ADMINISTRATION

Le Conseil d'administration s'est réuni à 3 reprises.

#### CA DU 15 MARS 2022

- Compte financier 2022
- Exonération de frais de gestion pour le GC Open Edition

#### CA DU 4 JUILLET 2022

- Augmentation du plafond ETP sur ressources propres
- Budget rectificatif 2022 n° 1
- Actualités du Conseil scientifique
- Rapport d'auto-évaluation Hcéres
- Programme de coopération : fonctionnement du dispositif
- Projet LRMisation
- Déploiements 2023 : réseaux Sudoc et Calames

#### CA DU 21 NOVEMBRE 2022

- Budget rectificatif n°2022 et budget initial 2023
- CICB : cartographie des risques
- Rapport social unique 2021
- Rapport d'activités 2021
- Lettre de mission du directeur de l'Abes
- Convention avec la BnF relative au FNE

### PRÉSIDENTE DU CONSEIL D'ADMINISTRATION

Le Conseil d'administration a été renouvelé à l'automne pour une nouvelle mandature de 3 ans. Il est désormais présidé par **Michel Deneken**, président de l'université de Strasbourg.

### MEMBRES DE DROIT

Les membres de droit restent inchangés et représentent la Direction générale de l'Enseignement Supérieur et de l'Insertion Professionnelle (DGSIP) et la Direction Générale de la Recherche et de l'Innovation (DGR) du ministère de l'Enseignement Supérieur et de la Recherche (MESR), la Direction du Livre et de la Lecture du ministère de la Culture et la Bibliothèque nationale de France.

### PERSONNALITÉS NOMMÉES

**Anne Fraise**, Présidente de l'Université Paul Valéry Montpellier 3

**Emilie Barthet**, Directrice du pôle documentaire de l'Université de Bourgogne

**Marc Martinez**, Directeur de la Bibliothèque de Sciences Po Paris, Président de l'ADBU

**Anne Laurent**, Vice-présidente déléguée à la Science Ouverte et aux Données de la recherche à l'Université de Montpellier

### REPRÉSENTANTS DES PERSONNELS DE L'ABES

**Bahija El-Bakali**, Ingénieur d'études, représentant les personnels ingénieurs

**Aurélié Faivre**, Bibliothécaire, représentant les personnels de bibliothèques, administratifs et techniques

**Brigitte Michel**, Conservatrice en chef, représentant les personnels conservateurs et conservateurs généraux

# La gouvernance de l'Abes

## Le Conseil scientifique

**Le mandat du CS a couru jusqu'en novembre 2022. Au 31/12/2022, sa composition est en cours de renouvellement.**

Le Conseil scientifique de l'Abes est composé de 19 membres : 16 personnalités nommées par le CA ayant compétence dans les domaines d'activité de l'Abes et 3 représentants élus par les personnels de l'Abes pour un mandat de 3 ans. Le président du Conseil d'administration, le directeur et le responsable du Labo de l'Abes assistent de droit aux séances du Conseil scientifique.

### **3 MEMBRES ISSUS D'INSTITUTIONS PARTENAIRES DE L'ABES**

**Frédérique Joannic-Seta**, SCD Rennes 2  
**Stéphane Pouyllau**, TGIR Huma-Num  
**Olivier Rouchon**, CINES

### **2 PROFESSIONNELS ÉTRANGERS TRAVAILLANT DANS LES SECTEURS D'ACTIVITÉ DE L'ABES**

**Jeannette Frey**, BCU Lausanne  
**Magaly Bascones**, Gale Cengage, UK

### **4 CHERCHEURS COMPÉTENTS DANS LES DOMAINES D'ACTIVITÉ DE L'ABES**

**Sébastien Ferré**, IRISA/IFSIC  
**Laurent Romary**, INRIA, Président du Conseil scientifique  
**Patrice Bellot**, Université d'Aix-Marseille  
**Gilles Dumont**, Université de Nantes

### **3 PROFESSIONNELS DE LA DOCUMENTATION EXERÇANT EN BU**

**Julien Roche**, SCD de l'Université de Lille, Président de LIBER  
**Grégory Miura**, SCD de l'Université Bordeaux Montaigne  
**Yann Sordet**, Bibliothèque Mazarine

### **1 PROFESSIONNEL DE LA DOCUMENTATION EXERÇANT DANS UN EPST**

**Claire François**, INIST

### **3 MEMBRES ÉLUS PAR ET PARMIS LES PERSONNELS DE L'ABES**

**Yann Nicolas**, pour le collège des conservateurs de bibliothèques  
En cours de désignation, pour le collège des ingénieurs  
**Michaël Jeulin**, pour le collège des autres personnels de bibliothèques

### **RÉUNIONS DU CONSEIL SCIENTIFIQUE**

Le Conseil scientifique de l'Abes s'est réuni à deux reprises.

#### **CS DU 22 JANVIER 2022 Point d'étape et recueil d'avis sur les sujets suivants :**

- Le programme national Transition bibliographique
- Le projet Fichier national d'entités (FNE)
- La LRMisation des données de l'Abes

#### **CS DU 1<sup>ER</sup> JUILLET 2022**

- Granularité des données de l'Abes
- L'intelligence artificielle appliquée aux données des bibliothèques

# Partenariats institutionnels et coopérations

L'Abes est un établissement public administratif sous tutelle du ministère de l'Enseignement Supérieur, de la Recherche (MESR).



## EN TANT QU'AGENCE BIBLIOGRAPHIQUE NATIONALE ET AGENCE DE MUTUALISATION, L'ABES PARTICIPE À DE NOMBREUSES INSTANCES :

- Conseil des membres du GIS CollEx-Persée
- Groupes de Travail CollEx-Persée « Cartographie d'Excellence » (co-pilotage Abes et BnF) et « Acquisitions de licences nationales »
- Comité Science ouverte (CoSo), collège Europe et International
- Comité français UNIMARC (CfU) - pilotage par l'Abes
- Comité de pilotage du programme Transition bibliographique
- Comité de pilotage ISTEEX
- Conseil stratégique des bibliothèques (CSB)
- Networked Digital Library of Theses and Dissertations (NDLTD) - l'Abes est membre du board
- Permanent UNIMARC Committee (PUC)

## L'ABES EST MEMBRE DES PRINCIPALES ASSOCIATIONS PROFESSIONNELLES DU DOMAINE :

- ADBU, représentation des intérêts des établissements documentaires de l'ESR dans le cadre des travaux de la commission Signalement et Systèmes d'Information (SSI)
- *CBS Partners*, club d'utilisateurs du *Central Bibliographic System* (CBS) fourni par OCLC
- Ligue européenne des bibliothèques de recherche (LIBER) – l'Abes participe au congrès annuel de LIBER dont le Président est membre du Conseil Scientifique

## **L'ABES TRAVAILLE EN ÉTROITE COLLABORATION AVEC DE NOMBREUX OPÉRATEURS DU DOMAINE :**

- ADUM, coopérations dans le cadre du signalement des thèses
- AMUE, coopérations dans le cadre de l'accord cadre SGBm et du signalement des thèses de doctorat
- BnF, copilotage du programme Transition bibliographique et du projet Fichier National d'Entités (FNE); échanges et partages de données
- CCSD, coopération dans le cadre de la valorisation et du signalement des thèses de doctorat soutenues déposées sur l'archive ouverte HAL
- CINES, hébergement des serveurs et base de données administrées par l'Abes; archivage pérenne des thèses électroniques
- CollEx-Persée, coopération sur le volet Acquisitions; implication dans plusieurs Groupes de Travail et réponses à appels à projets
- Consortium Couperin, coopération dans le cadre du portage du groupement de commandes permanent de ressources électroniques, du signalement des ressources électroniques, de l'acquisition des ressources sous licence nationale et du consortium ORCID France
- CRFCB, coopération dans le cadre de la formation continue des personnels de bibliothèques
- CTLES, coopération autour de la gestion des Plans de conservation partagée de Périodiques (PCPP)
- Enssib, coopération dans le cadre de la formation professionnelle
- Fédération Inter-régionale Livre et Lecture (FILL), coopération autour des Plans de conservation partagée de Périodiques (PCPP)
- INIST-CNRS, coopération autour d'ISTEX, PANIST et des licences nationales CollEx-Persée; traitement rétrospectif de la revue Arabesques sur Prairial
- ISSN international (CIEPS) et ISSN France, coopération pour le signalement et l'identification des publications en série; utilisation partagée de l'application Cidemis
- Métopes, coopération dans le cadre du projet « Arabesques en ligne » sur Prairial
- Persée, coopération autour du signalement dans IdRef des auteurs d'articles de revues numérisées
- Réseau Mir@bel, coopération autour du signalement des revues en accès libre
- Réseau RERO, participation au signalement des données d'autorité dans IdRef
- SIAF, moissonnage de certaines données Calames en OAI par le portail FranceArchives; attribution de n° ISIL aux centres d'archives

**La réalisation du rapport d'activités 2022 a été coordonnée  
par le service Communication de l'Abes**

Conception graphique : Anne Ladevie - [anneladevie.com](http://anneladevie.com)  
Impression : Pure impression

