

DESS Réseaux d'information et document électronique

Rapport de stage

Etude et traitement informatique du fonds d'archives des musées des Tissus et des Arts décoratifs de Lyon

LE Thanh Huyen

**Sous la direction de Madame Pascale LE CACHEUX,
Responsable du Centre de documentation des musées des
Tissus et des Arts décoratifs
34, rue de la Charité
F-69002 Lyon**

Remerciements

Je tiens à remercier Madame Pascale LE CACHEUX, responsable du Centre de documentation des Musées des Tissus et des Arts décoratifs et Monsieur Mohamed HASSOUN, mon responsable de stage, pour leurs conseils et leur précieuse collaboration.

Je remercie également toute l'équipe du Centre de documentation pour son aide et son soutien au cours de mon stage.

J'adresse mes sincères remerciements à mon mari pour ses encouragements qui m'ont donné la force d'aboutir à ce résultat.

Etude et traitement informatique du fonds d'archives des musées des Tissus et des Arts décoratifs

Résumé et descripteur

Résumé : Travail effectué dans le cadre du Centre de documentation du musée des Tissus et du musée des Arts décoratifs de Lyon. Il s'agit du traitement d'un fonds d'archives déposé au centre de documentation par la Chambre de commerce et d'industrie de Lyon, son organisme de tutelle. Une analyse préalable de la base de données existante sous Alexandrie a permis de mettre en œuvre la saisie des dossiers d'archives préalablement constitués par un tri manuel des documents.

Descripteur : Base de données, logiciel documentaire Alexandrie, gestion de l'information, recherche documentaire informatisée, musée des Tissus et des Arts décoratifs de Lyon, archives.

Abstract : The work was carried out within the library of the Textile and Decorative Arts museum of Lyon, France. It concerns the handling of records which were deposited at the library by the Chamber of Commerce and Industry of Lyon, its guardianship organization. A previous analysis of the data base (Alexandrie) has allowed us to start the seizure of the record files, which had already been sorted out by hand.

Keywords : Database, document retrieval software Alexandrie, information management, computerized desk research, Textile museum and Decorative Arts museum of Lyon, records.

Table des matières

CHAPITRE I : PRESENTATION DU PROJET DANS LE CADRE DU CENTRE DE DOCUMENTATION DES MUSEES	6
1. PRESENTATION DES MUSEES	7
1.1. Historique	7
1.2. Statut juridique	7
1.3. Activités.....	7
1.4. Moyens humains.....	7
2. FONCTIONNEMENT ET ORGANISATION DU CENTRE DE DOCUMENTATION	8
2.1. Historique, objectif, missions	8
2.2. Public	9
2.3. Budget.....	9
2.4. Moyens humains.....	9
2.5. Locaux.....	11
2.6. Bases de données du centre de documentation.....	11
3. PRESENTATION DE LA DOCUMENTATION	12
4. PRESENTATION DU PROJET	14
5. METHODOLOGIE.....	15
CHAPITRE II : ETUDE DU LOGICIEL ALEXANDRIE AU SEIN DU CENTRE DE DOCUMENTATION DES MUSEES	16
1. MOYENS INFORMATIQUES ET TECHNIQUES	17
1.1. Moyens informatiques.....	17
1.2. Présentation du logiciel Alexandrie.....	17
2. DESCRIPTION SOMMAIRE DU LOGICIEL ET SON UTILISATION AU SEIN DU SERVICE.....	18
2.1. Paramétrage des masques de saisie des documents	18
2.2. Indexation et thesaurus	21
2.3. Types et méthodes de recherche	21
2.4. Editions	22
2.5. Sécurisation des données	23
CHAPITRE III : ETUDE ET INTEGRATION DU FONDS D'ARCHIVES DANS LA BASE DE DONNEES EXISTANTE	24
1. OBJECTIF DE CETTE INTÉGRATION	25
2. ETAT DE L'EXISTANT	25
2.1. Définition des archives.....	25
2.2. Origine des archives.....	26
2.3. Nature des archives	26

3. TRAITEMENT MANUEL DES ARCHIVES DES MUSÉES	27
3.1. Démarche préalable à l'établissement d'un classement archivistique ..	27
3.2. Etablissement d'un classement spécifique pour les archives	27
3.3. Traitement archivistique des documents	28
4. INTÉGRATION DES ARCHIVES À LA BASE DE DONNÉES	29
4.1. Structure d'une notice « Dossier d'archives »	29
4.2. Saisie et indexation des dossiers d'archives dans la base	31
4.2.1. Saisie des dossiers d'archives	31
4.2.2. Indexation	32
4.2.3. Problèmes rencontrés et solutions adoptées	33
4.3. Accès aux informations	37
4.4. Conclusion	42
BILAN	43
BIBLIOGRAPHIE	44
TABLE DES ANNEXES	45

Chapitre I

Présentation du projet dans le cadre du Centre de documentation des Musées

Le projet du Centre de documentation des musées est d'étudier et d'intégrer le fonds d'archives dans sa base de données existante demande une connaissance du contexte général, du fonds documentaire existant et de son utilisation par l'équipe muséale et par un public externe.

Ainsi seront présentés dans ce chapitre sommairement les musées et précisément leur centre de documentation, tant d'un point de vue fonctionnement que contenu.

1. PRESENTATION DES MUSEES

1.1. Historique :

Le musée des Tissus et le musée des Arts décoratifs¹ ont succédé au musée d'Art et d'Industrie créé en 1864 par la Chambre de Commerce et d'Industrie de Lyon. Ils sont situés au 34, rue de la Charité dans deux hôtels particuliers du XVIII^e siècle. De nos jours, le musée des Tissus et le musée des Arts décoratifs sont connus des spécialistes du monde entier et conservent une très riche collection de textiles et d'objets d'art décoratif.

1.2. Statut juridique:

Les musées sont un service de la Chambre de Commerce et d'Industrie de Lyon qui en assure la gestion financière et humaine.

1.3. Activités :

Les activités du musée des Tissus et du musée des Arts décoratifs sont la conservation, l'étude, la restauration et l'exposition des textiles anciens, dont la plus vieille pièce remonte à 4000 ans, et d'objets d'art décoratif. Une part importante des collections présentées est consacrée aux soieries lyonnaises qui ont gagné leur prestige international sous Louis XIV. Les autres activités des musées sont la commercialisation de produits dérivés des collections conservées (carrés de soie, cartes postales, ouvrages...) et de nombreuses activités d'animation qui sont proposés au jeune public, comme la confection de costume de carnaval.

Chaque année le Musée accueille environ 80 000 visiteurs.

1.4. Moyens humains :

L'effectif des musées est de 35 personnes, dont 14 gardiens, 9 membres administratifs et 12 personnes pour l'équipe scientifique.

¹ Voir :Annexe 1-1 : Plaquette des musées

Annexe 1-2 : Tiré à part « Le Progrès », supplément gratuit au journal du 18 avril 2001, pp. 6/7

2. FONCTIONNEMENT ET ORGANISATION DU CENTRE DE DOCUMENTATION²

2.1. Historique, objectif, missions :

Constitué dès la fondation du musée d'art et d'industrie, par la Chambre de Commerce et d'Industrie de Lyon, en 1856, le Centre de documentation est ouvert au public lors de l'inauguration de 1864.

A l'origine, l'institution acquiert des ouvrages anciens et précieux, source d'inspiration pour les professionnels du dessin et des arts industriels.

Une de ses missions principales est de conserver et de communiquer au public la documentation technique et historique ayant trait d'une part à l'industrie textile et aux arts décoratifs, et d'autre part aux collections des musées.

Parallèlement, la documentation des œuvres se charge d'informatiser les collections textiles et de commercialiser une banque d'images d'échantillons de tissus à un public de professionnels, de chercheurs et d'étudiants.

Actuellement le centre de documentation offre des services complémentaires à travers sa bibliothèque, sa documentation des œuvres ainsi que son service photographique (Ces trois pôles ont été réunis dernièrement pour une meilleure cohérence du système documentaire.) :

- Réalisation de recherches documentaires et bibliographiques sur demande écrite, par courrier électronique ou par téléphone,
- Recherche iconographique.
- Consultation des 40 000 documents de la base de données images sur rendez-vous.
- Possibilité d'abonnement annuel ouvrant un droit de consultation illimité de la base de données.

² Annexe 1-3 : Plaquette du Centre de documentation des musées

- Utilisation et réservation d'un motif issu des collections à des fins commerciales pour les professionnels.
- Reproduction photographique : prises de vues originales des pièces de collection ou duplicata, sorties couleur sur papier ou sur support numérique.
- Recherche d'antériorité dans les archives du musée des Tissus en cas de litige ou problème de contrefaçon.

2.2. Public :

La bibliothèque et la documentation des oeuvres sont ouverts au public de 13 h à 17 h 30, du lundi au vendredi. L'accès au service photographique se fait uniquement sur rendez-vous.

Environ 3000 utilisateurs, parmi lesquels des professionnels du textile et de la mode, des antiquaires, des amateurs d'art, des universitaires, des étudiants, des scolaires..., le fréquentent chaque année.

2.3. Budget :

Le budget annuel de la bibliothèque est de 9384 euros (61 000 f), dont 2923 euros (19 000f) pour la gestion des abonnements, 1846 euros (12 000 f) pour la reliure et 4615 euros (30 000 f) pour les acquisitions d'ouvrages. Le budget de l'ensemble du centre de documentation n'est pas connu.

2.4. Moyens humains :

Le centre de documentation compte six personnes :

Mme Pascale LE CACHEUX ,

Responsable du centre de documentation

Diplôme supérieur de l'Ecole du Louvre, Paris - DESS de management,
Institut d'administration des entreprises - Formation aux techniques textiles,
Centre International d'Etude des Textiles Anciens

Expérience : 11 ans

M. Vincent CROS,

Bibliothécaire adjoint à mi-temps, qui accueille le public, alimente la base de données de la bibliothèque et gère les échanges de publications.

DUT d'Information et Documentation d'Entreprise, IUT2 de Grenoble.

Expérience : 11 ans

Mme Monique GRAS,

Employée de bibliothèque, qui partage son temps entre le récolement de l'inventaire du cabinet des dessins, l'alimentation d'une base de données consacrée aux dessins, gravures et peintures et l'accueil du public de la bibliothèque.

CAP Confection / Couture - Formation aux techniques textiles, Centre International d'Etude des Textiles Anciens

Expérience : 33 ans

Mme Sonia McCARTHY-BARON,

Responsable de la commercialisation de la banque images.

Technicien supérieur des Forces de ventes - Licence Anglais-Espagnol - O'LEVEL anglais-Espagnol

Expérience : 7 ans

Mme Audrey MATHIEU-GIRARD,

Documentaliste, qui alimente la base de données images et gère la photothèque

DESS Mode et création – Maîtrise Sciences de l'Information et de la documentation - Formation aux techniques textiles, Centre International d'Etude des Textiles Anciens

Expérience : 3 ans

M. Pierre VERRIER

Photographe, chargé des prises photos, de la numérisation des images et de l'élaboration des plaquettes publicitaires.

2.5. Locaux :

La bibliothèque est située dans un bâtiment récent jouxtant l'hôtel particulier de Villeroy. Elle se trouve au premier étage, sur deux niveaux. Le premier niveau comprend une salle de lecture où une partie du fonds est en libre accès et qui dispose de douze places assises, un bureau vitré. Les réserves sont situées au niveau supérieur sur une mezzanine où se trouvent aussi trois bureaux indépendants dans lesquels sont hébergés le secrétariat du CIETA (Centre International d'Etude des Textiles Anciens) et le service de Communication du musée. Les ouvrages anciens les plus rares sont conservés dans les bureaux de l'ancienne Banque Images, dans des vitrines obturées. La bibliothèque conserve également une bibliothèque d'un amateur éclairé du XIX^e siècle, Amédée Gonin, située dans une des salles du musée des Arts décoratifs. Quelques ouvrages et reliures d'intérêt sont présentés au public dans les différentes salles du musée.

Des projets de restructuration des locaux de la bibliothèque sont à l'étude visant à diminuer le manque de place croissant pour la conservation des documents, à réunir dans un seul lieu la documentation des oeuvres et à réintégrer le reste du personnel (Banque Images) qui se situe actuellement au dernier étage de l'hôtel de Villeroy.

2.6. Bases de données du centre de documentation :

Les musées possèdent leur propre réseau informatique, relié au réseau de la Chambre de Commerce et d'Industrie de Lyon et à Internet, sur lequel les trois bases de données documentaires sont visibles :

- **La base de données de la bibliothèque**, gérée par le logiciel Alexandrie (version 5.5.1). Elle est mise à disposition du public en version web sur un poste de consultation et prochainement accessible sur internet.

- **La base de données des dessins, gravures et peintures**, développée sous Access en attendant d'être transférée sous le logiciel Ajaris ou sous un autre logiciel de gestion de collection. Cette base est également accessible en réseau.
- **La base de données images (Banque Images)**, qui recense les collections textile et art décoratif, gérée par le logiciel Ajaris-pro (version 3). Cette dernière est également accessible via un intranet pour le personnel des musées. Un échantillon de cette base est accessible directement, sur abonnement , sur un site web www.banque-images.com.

Pour le moment il n'existe aucune passerelle entre ces trois logiciels mais des études sont menées (développement d'Ajaris ou choix d'un autre logiciel) pour permettre dans l'avenir la gestion et la consultation simultanée des fonds documentaires et des collections.

3. PRESENTATION DE LA DOCUMENTATION

Le centre de documentation des musées conserve environ 30 000 publications de références dans le domaine du textile, des arts décoratifs, de la mode et des costumes, ainsi que des recueils d'estampes, des dessins industriels, des recueils de motifs et de nombreux échantillons textiles.

Il dispose aussi des dossiers d'œuvres sur la quasi totalité des collections (fiches techniques, bibliographies, notices de catalogues, articles).

Les types de documents sont ainsi très variés satisfaisant aux besoins particuliers d'un public de professionnels, de chercheurs, d'amateurs et d'étudiants. Ces documents sont également importants pour les travaux scientifiques du personnel des musées.

Les types de documents sont les suivants :

- Actes / Congrès
- Article de revues
- Article d'ouvrage
- Cassette vidéo
- Catalogue de vente
- Cours de tissage : monographie manuscrite ou non sur des théories ou cours de tissage
- Dictionnaire
- Dossier d'archives
- Dossier de presse
- Fiche supplément
- Guide
- Manuscrit
- Mémoire/Thèse
- Monographie
- Photographie
- Recueil
- Recueil factice : recueil de dessins, de gravures en provenance du cabinet des dessins réalisés au sein du service au début XX^e siècle
- Répertoire : annuaire
- Tiré à part

Le type de document « Dossier d'archives » a été ajouté à l'occasion de l'arrivée du fonds des archives des musées provenant de la Chambre de Commerce et d'Industrie de Lyon. Mon projet porte sur l'étude de ce fonds et la mise en œuvre de son intégration à la base de données de la bibliothèque.

4. PRESENTATION DU PROJET

Depuis plusieurs années, le Centre de documentation des musées avait l'intention d'étudier et d'informatiser ces archives qui sont une source de renseignements précieuse pour la recherche et la connaissance des collections et de l'histoire des musées.

Cependant, la dispersion des archives entre les musées et le service archivistique de la Chambre de Commerce et d'Industrie de Lyon rendait la tâche difficile. Aucune recherche historique ne pouvait être menée de façon systématique du fait de la dispersion géographique. La décision fut prise en 2002 de réunir les différents fonds pour assurer la cohérence du système documentaire.

Ma formation ancienne de bibliothécaire, mon métier d'archiviste et ma récente formation au DESS Réseaux d'Information et Documents Electroniques m'ont tout naturellement amené à réaliser ce projet : le traitement et l'intégration d'archives dans une base de données existante. Ce projet me permet de réaliser les connaissances récemment acquises à l'ENSSIB et de les appliquer à une structure particulière, un centre de documentation de musée.

Le projet comprend donc trois étapes :

- L'étude de l'existant,
- Le traitement archivistique : examen des documents, établissement d'un classement approprié d'après une classification spécifique, tri manuel et constitution des dossiers définitifs,
- L'intégration des dossiers d'archives dans une base de données Alexandrie existante.

5. METHODOLOGIE

Il est nécessaire avant de poursuivre d'exposer brièvement la méthodologie utilisée pour mener à bien ce projet.

La première étape fut l'analyse de l'existant. Aucune norme pré-établie n'existe pour le traitement des archives au sein des musées et de la Chambre de Commerce et d'Industrie de Lyon. Cette étude sommaire des archives m'a donc permis d'établir un classement spécifique global, en collaboration avec l'équipe du centre. Ce travail a orienté le traitement manuel des archives et la constitution des dossiers.

Ensuite, avant d'entreprendre toute intégration informatique, je me suis penchée sur l'étude du logiciel et l'analyse de la structure de la base afin d'en prendre connaissance et prendre en compte les contraintes imposées par la base existante.

Chronologiquement mon travail s'est présenté de la manière suivante :

Juin - mi-Juillet		mi-Juillet - Août	Septembre
Analyse de l'existant	Traitement manuel des archives	Intégration informatique des dossiers	Finalisation des dossiers
<ul style="list-style-type: none"> ➤ Examen des documents ➤ Etablissement du classement spécifique sommaire ➤ Réunion avec l'équipe pour déterminer ses attentes et ses besoins 	<ul style="list-style-type: none"> ➤ Constitution des dossiers ➤ Affinement du classement spécifique 	<ul style="list-style-type: none"> ➤ Etudes du logiciel Alexandria ➤ Analyse de la structure de la base données existante ➤ Etude du contenu de la base de données existante ➤ Etude des termes du thésaurus ➤ Intégration informatique des dossiers dans la base de données : saisie + indexation 	<ul style="list-style-type: none"> ➤ Réorganisation des dossiers ➤ Numérotation et mise en boîte

Chapitre II :

Etude du logiciel Alexandria au sein du centre de documentation des musées

Ce chapitre aborde les moyens informatiques disponibles, l'étude du logiciel Alexandria et son application au sein du centre de documentation pour l'informatisation de ses fonds documentaire et bibliographique.

1. MOYENS INFORMATIQUES ET TECHNIQUES

1.1. Moyens informatiques :

Le Centre de Documentation des musées dispose de trois PC :

- Deux pour les documentalistes,
- Un pour la consultation, mis à disposition du public,

et de deux terminaux :

- Un pour l'employée de bibliothèque,
- Un pour les stagiaires.

La base de données « bibliothèque » fonctionne sous le logiciel Alexandria depuis 1992. L'alimentation de la base est faite quotidiennement par les documentalistes, et la mise à jour régulièrement.

Le Web Alexandria version intranet a été mis en place dès 2001 pour faciliter la consultation de la base par les lecteurs et l'équipe des musées. La version standard a été personnalisée en interne pour s'adapter aux besoins du service.

1.2. Présentation du logiciel Alexandria

Alexandrie est un logiciel développé sous la plate-forme 4D par la société française G.B. Concept. Créé en 1987, il est diffusé actuellement dans trente trois pays et traduit en cinq langues (français, anglais, allemand, espagnol et italien). Il propose une large gamme d'outils documentaires optimisés pour les centres de documentation, les cellules de veille, les bibliothèques, les médiathèque, les photothèques et plus globalement toute entité qui a pour mission la mise à disposition de l'information sous toutes ses formes.

Alexandrie se caractérise par le fait qu'il est à la fois directement opérationnel dès son installation et adaptable facilement aux spécificités de gestion documentaire de l'entité qui l'implante. Cette personnalisation va du simple ajout de valeurs dans les tables à une adaptation complète des champs de la grille de saisie, voire à la traduction des intitulés.

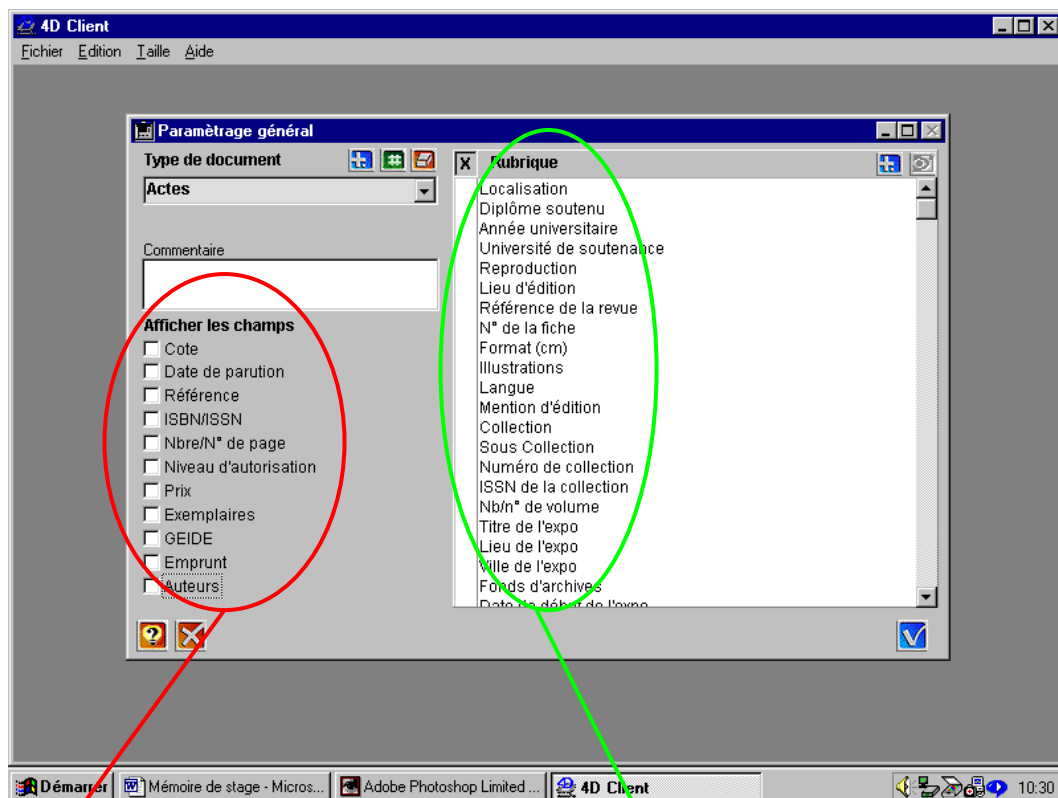
Alexandrie permet de gérer dans la même base de données différents types d'informations ou de documents : articles de presse, ouvrages, rapports internes, cassettes vidéo, organismes-ressources, photos ...

Pour chacun de ces types sont simplement spécifiées les rubriques qui les concernent : l'écran de saisie se génère automatiquement et dynamiquement. Alexandrie épargne la fastidieuse tâche de création de masques de saisie pour chaque type de document. La grille de saisie est composée uniquement des champs pertinents.

2. DESCRIPTION SOMMAIRE DU LOGICIEL ET SON UTILISATION AU SEIN DU SERVICE

2.1. Paramétrage des masques de saisie des documents

Pour chaque type de document dans la base, l'administrateur doit sélectionner dans le paramétrage général deux sortes de données : les champs imposés par le logiciel et les rubriques paramétrables que les documentalistes ont créés en fonction des besoins et des types de document (voir figure 1), et ceci afin de composer un masque de saisie approprié.



Champs imposés

Rubriques paramétrables

- Figure 1 -

Par exemple, pour les articles, ils ont choisi les champs suivants (voir figure 2) :

Champs imposés :

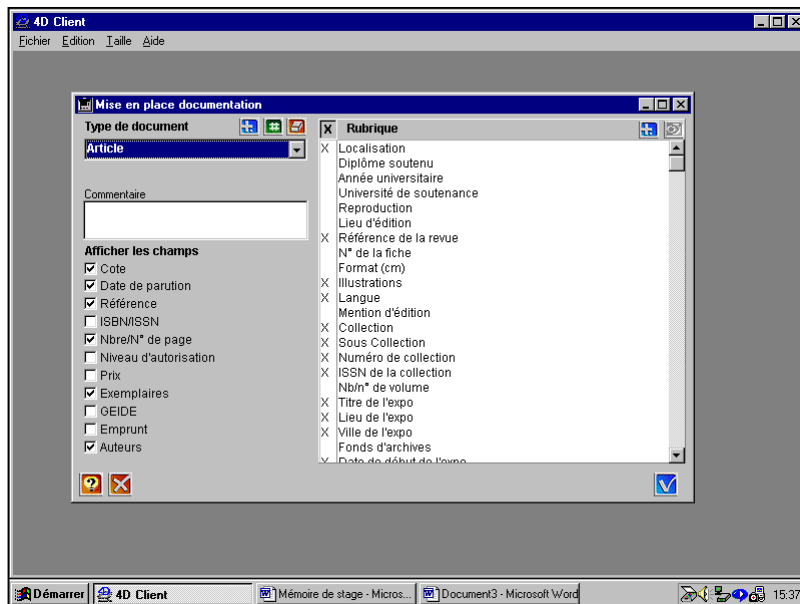
- Cote
- Date de parution
- Référence
- Nbre/N° de pages
- Exemplaires
- Auteur

Rubriques paramétrables :

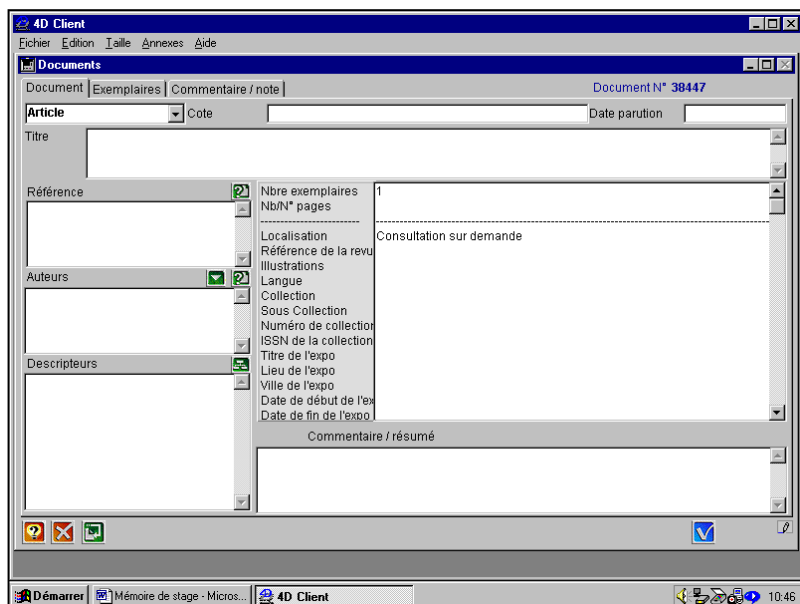
- Localisation
- Référence de la revue
- Illustrations
- Langue
- Collection

- Sous-collection
- Numéro de la collection
- ISSN de la collection
- Etc,

Les champs « titre », « descripteurs » et « commentaire/résumé » apparaissent automatiquement dans le masque de saisie.



Paramétrage d'un masque de saisie



- Masque de saisie d'un article -

2.2. Indexation et thesaurus :

Alexandrie gère un thesaurus normalisé qui accepte la poly-hiérarchie³.

Le thesaurus est une structure qui regroupe des descripteurs ou mots-clé, reliés entre eux par des relations, et qui permettent d'indexer un document ou formuler une recherche.

Les relations gérées par Alexandrie sont les suivants⁴ :

- hiérarchiques entre un terme générique ou « père » (TG) et ses termes spécifiques ou « fils » (TS),
- équivalence entre un descripteur et ses synonymes (EP = employés pour),
- association entre deux termes voisins mais appartenant à des domaines différents (TA = Termes associés = voir aussi).

Une note d'application peut être saisie pour chaque descripteur. De même les descripteurs peuvent être traduits dans cinq langues.

La bibliothèque utilise un thesaurus « maison » alimenté par les documentalistes au moment de la saisie des documents et élaboré en partie à partir du thesaurus iconographique François GARNIER du Ministère de la Culture et de la Dewey, et en collaboration avec l'équipe scientifique. Ce thesaurus est destiné à la recherche documentaire : il doit permettre à l'utilisateur de la base de données de réunir des documents pertinents quelque soit le niveau de sa recherche.

2.3. Types et méthodes de recherche

Dans Alexandrie, la recherche permet un accès rapide à une information pertinente : Alexandrie tient compte du niveau des utilisateurs en proposant plusieurs fonctions de recherche documentaire.

³ Annexe 2-1 : Déploiement du terme générique « Domaine textile »

⁴ Annexe 2-2 : Fiche de saisie d'un terme dans le thesaurus

La borne de recherche⁵ :

L'interrogation porte en plein texte sur tous les champs ou sur une sélection de ces derniers.

Niveau 1⁶ :

La recherche niveau 1 porte sur les champs les plus significatifs de la notice pour une recherche documentaire. C'est un type de recherche simple que nous retrouvons dans plusieurs catalogues de bibliothèque en ligne. (Catalogue BN-Opale plus)

Niveau 2⁷ :

Elle permet d'effectuer des recherches sur l'ensemble des champs significatifs composant les notices et de combiner les critères à l'aide d'opérateurs booléens ET, OU, SAUF. La recherche s'effectue pas à pas et l'utilisateur demande à consulter la liste des documents.

Niveau 3⁸ :

La recherche niveau 3 est la plus complète ; elle permet d'effectuer des recherches sur l'ensemble des critères et de les combiner. Elle s'effectue par étapes (mot du titre, descripteur...) et indique à chaque fois le nombre de documents trouvés. On peut également définir des préférences (développement du thésaurus, termes associés, recherche dans les rubriques paramétrables ...) et enregistrer des recherches standard.

2.4. Editions

Alexandrie propose de nombreuses solutions d'édition des catalogues et des résultats de recherche : cela va des catalogues en édition automatique jusqu'à l'export vers un logiciel de PAO.(publication assistée par ordinateur).

⁵ Annexe 3-1 : Borne de recherche

Annexe 3-2 : Recherche niveau 1

⁷ Annexe 3-3 : Recherche niveau 2

⁸ Annexe 3-4 : Recherche niveau 3

2.5. Sécurisation des données :

Le logiciel Alexandrie permet un accès sécurisé à la base de données. L'administrateur peut déterminer différents profils et définir pour chaque personne un niveau d'utilisation de la base (accès en modification, accès consultation, gestion du thésaurus ...). Chaque utilisateur se voit attribuer un mot de passe et un identifiant. Au sein des musées, seules les documentalistes ont la possibilité d'accéder en mode modification à l'ensemble des modules de la base. Les autres utilisateurs accèdent à Alexandrie par une interface Web en intranet pour la consultation uniquement.

Chapitre III :

Etude et intégration du fonds d'archives dans la base de données existante

Ce chapitre est consacré à l'étude du fonds d'archives des musées, l'établissement d'un classement spécifique, le traitement archivistique et l'intégration des dossiers d'archives dans la base de données Alexandrie existante.

1. Objectif de cette intégration

Les archives jouent un rôle important dans la connaissance des musées et de leurs collections, qu'elle soit historique ou même scientifique (récolement d'inventaire, contexte d'un achat, évolution des politiques culturelles, ...).

Néanmoins, seule l'analyse et l'informatisation de ce fonds pouvaient en montrer la richesse, permettre l'enrichissement du fonds documentaire existant et améliorer l'outil de travail et de recherche qu'est le centre de documentation.

Cette étude et cette intégration ont donc été menées dans un souci :

- d'amélioration de la qualité des services offerts par le centre de documentation aux utilisateurs,
- d'efficacité afin de pouvoir répondre de façon pertinente aux demandes de plus en plus précises des lecteurs et de l'équipe scientifique,
- de simplification de la gestion, l'exploitation et la communication des données.

L'analyse et la saisie des dossiers d'archives dans Alexandrie devaient permettre :

- une organisation et une gestion rationnelles des dossiers d'archives,
- un accès à une information rapide, efficace et pertinente.

2. Etat de l'existant

2.1. Définition des archives

Le Petit Larousse illustré : « *Archives* : (1416 ; bas lat. *archivum*, gr. *Arkheion* « ce qui est ancien »). Ensemble des documents relatifs à

l'histoire d'une ville, d'une famille, etc, propres à une entreprise, à une administration, etc. »

2.2. Origine des archives

L'origine des archives des musées est diverse.

Une partie des archives proviennent de la Chambre de Commerce et d'Industrie de Lyon (CCIL), où elles étaient conservées jusqu'à présent. Le volume rapatrié en juin 2002 était de 18 boîtes, soit environ 8 mètres linéaires. Leur inventaire en était sommaire et inexact. Certains dossiers étaient absents, d'autres déplacés et certains n'apparaissaient pas dans l'inventaire. Par ailleurs, il est à noter qu'il reste encore des archives concernant les musées à la CCIL et que celles-ci devraient réintégrer le fonds dans les mois à venir.

Les musées conservent également quelques archives, notamment sur les donateurs, les légataires Mais ces dernières ne pouvaient être communiquées en raison de leur dispersion et l'absence de traitement archivistique.

Le volume actuel des documents réunis est d'environ 10 mètres.

2.3. Nature des archives

Les archives se composent de manuscrits, d'arrêtés, de correspondances, de contrats, de règlements administratifs, de factures d'acquisitions, correspondances privées, documentation des œuvres ...

Elles concernent l'histoire, le fonctionnement et les différentes missions des musées depuis leur création en 1864 jusqu'à aujourd'hui.

3. Traitement manuel des archives des musées

3.1. Démarche préalable à l'établissement d'un classement archivistique

L'analyse de l'existant s'est accompagné d'une familiarisation et de la maîtrise d'un vocabulaire technique et spécifique au domaine muséal. Cette étape s'est avérée fort nécessaire pour la compréhension du contenu des documents, le traitement archivistique et l'indexation des dossiers.

Une des difficultés majeures de cet examen des archives repose sur le déchiffrement des écritures manuscrites du 19^e siècle, l'emploi d'un vocabulaire et de tournures de phrases désuets.

Par ailleurs, la complexité de l'histoire des musées (changements de noms, de localisation géographique ...) et des affaires décrites dans les documents ont nécessité un certain nombre de recherches complémentaires et de demandes d'explication auprès de « personnes ressources ».

3.2. Etablissement d'un classement spécifique pour les archives

Suite à l'absence de norme pour le traitement des archives au sein des musées et de la Chambre de Commerce et d'Industrie de Lyon, un classement spécifique décimal a été établi, en relation avec Madame Pascale Le Cacheux.

Ce système devait à la fois refléter les éléments qui composent l'activité passée des musées et correspondre aussi aux compléments d'archives qui seront versés à la bibliothèque dans les mois qui viennent.

Le classement⁹ se compose de cinq séries relatives à l'histoire, le fonctionnement et les activités des musées. Chacune d'elles contient des

⁹ Annexe 4-1 : Plan de classement

sous-classifications ; ces dernières affinent et détaillent le contenu des grandes séries.

Nous avons utilisé un des principes généraux du classement archivistique en associant à chaque grande série une lettre majuscule qui servira aussi à former sa cote. Cette lettre sera suivie d'une notation décimale qui servira à affiner le classement dans les grandes séries.

Exemple du plan de classement

- A – Création
- B – Fonctionnement
- C – Mission
 - C.1 – Collection des musées
 - C.1.1 – Collection : type d'acquisition
 - C.1.1.1– Collection : type d'acquisition : legs
 - C.1.1.2 – Collection : type d'acquisition : dons
 - Etc...
- D – Promotion/Publicité
- E – Société des Amis des musées

3.3. Traitement archivistique des documents

Une fois cette classification adoptée, le traitement archivistique a débuté dans le respect des diverses étapes du métier des archives.

La première d'entre elles fut le tri ; les archives furent ensuite réparties selon les séries (A, B, C, D, E) adoptés dans le plan de classement défini ci-dessus.

A chaque étape, il fut nécessaire de lire attentivement les documents pour en comprendre le sens, reconstituer et séparer les différents thèmes.

Chaque dossier doit ainsi présenter une thématique unique. Un titre synthétique reflétant l'ensemble de son contenu est alors reporté sur le dossier.

Les dossiers peuvent être divisés en plusieurs sous-dossiers si nécessaire pour distinguer les différents éléments par date ou type d'affaire.

Si un document est en plusieurs exemplaires, un double sera conservé dans le dossier ; les autres seront éliminés.

Les éléments du dossier sont alors numérotés feuille à feuille au crayon. Cette mesure permet de respecter l'emplacement de chaque document.

Description d'un dossier d'archives après son traitement :

Chaque dossier est numéroté de 1 à n, chaque numéro étant unique.

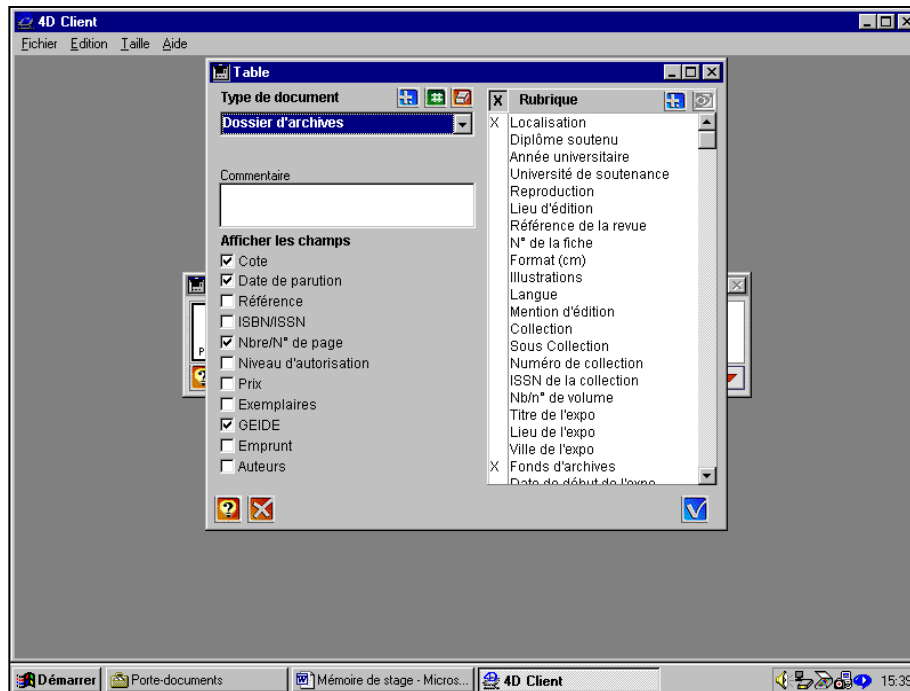
Le dossier est conservé dans une chemise qui porte un titre significatif, les dates extrêmes (année la plus ancienne et la plus récente) , son numéro et le nombre de feuillets qu'il contient.

4. INTÉGRATION DES ARCHIVES À LA BASE DE DONNÉES

4.1. Structure d'une notice « Dossier d'archives »

Après le traitement manuel des archives, il a été décidé de créer dans le paramétrage général d'Alexandrie un nouveau masque de saisie adapté à ce type de document spécifique : le « Dossier d'archives ».

Certains champs imposés ont été sélectionnés. Les rubriques paramétrables, hormis la localisation, ont été spécialement créée pour répondre aux besoins spécifiques de la description du dossier d'archives.



La notice « Dossier d'archives » est donc constituée des champs suivants :

- Cote
- Date de parution
- Titre
- Nombre/n° de pages : nombre de feuilles
- GEIDE
- Rubriques paramétrables :
 - Localisation
 - Date extrême de début
 - Date extrême de fin
 - Classement des archives
 - Fonds d'archives :
 - MT – Musée des Tissus
 - MAD – Musée des Arts décoratifs
 - MAI – Musée d'Art et d'Industrie

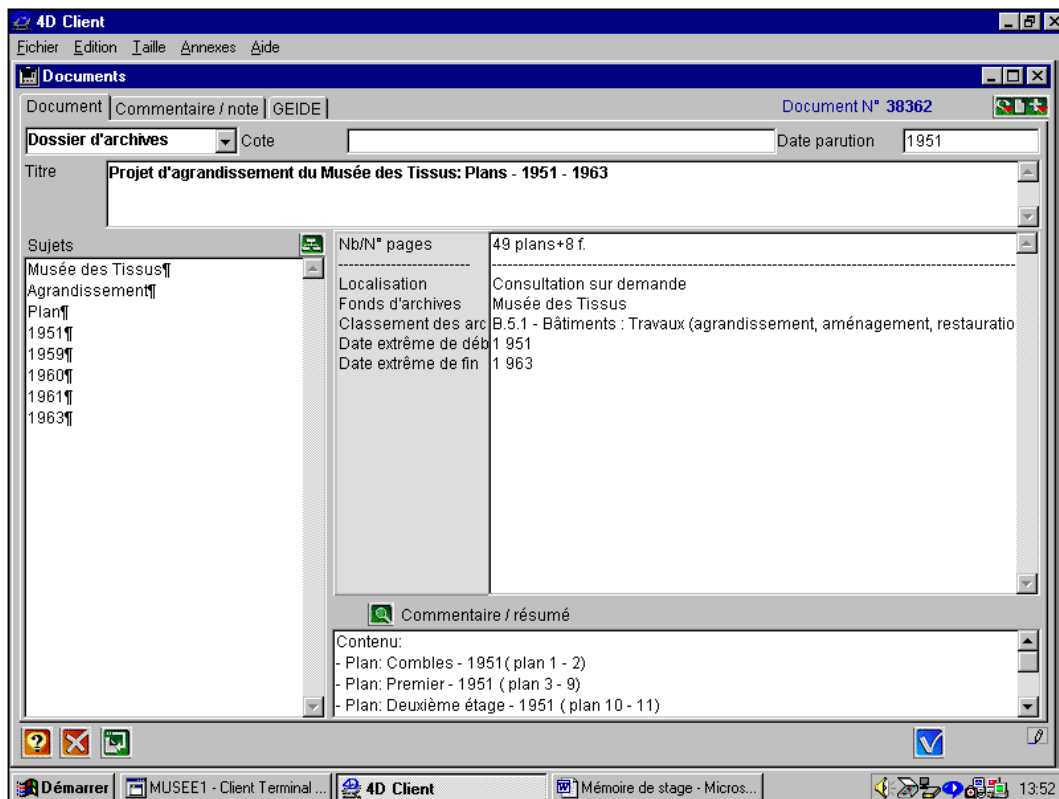
4.2. Saisie et indexation des dossiers d'archives dans la base

4.2.1. Saisie des dossiers d'archives :

Dans la barre de navigation du logiciel, il faut sélectionner « Saisie de document ».

On sélectionne le type de document « Dossier d'archives » qui fait apparaître le masque de saisie approprié. Puis on alimente les différentes zones de saisie avec les informations du dossier.

Dans le champs **Commentaire/résumé** sont mentionnés en texte libre les titres des sous-dossiers contenus dans le dossier principal ou les points importants.



Masque de saisie du « Dossier d'archives »

4.2.2. Indexation

Pour définir les éléments fondamentaux du document et permettre une recherche pertinente, il est important d'avoir recours aux mots-clés. Ceux-ci peuvent être multiples.

Les documents d'archives ont été indexés pour la plupart à partir des mots-clés existants dans le thésaurus. Néanmoins, il a été nécessaire de créer de nouveaux termes pour définir précisément le contenu des dossiers.

La procédure d'indexation a été la suivante :

- déterminer les mots importants pour décrire le contenu du dossier.
La plupart du temps, on reprend ceux utilisés dans les documents qui composent le dossier.

- Ensuite, vérifier leur existence dans le thésaurus et s'assurer qu'ils sont employés avec le même sens.
Exemple: Le terme « Prêt » existait déjà dans le thésaurus dans le sens « cession temporaire avec restitution »; il a donc fallu créer le mot-clé « Prêt (crédit) » pour décrire la transaction financière.

- Si le mot-clé n'existe pas, il faut le créer dans le thésaurus.
Procédure d'intégration d'un nouveau terme dans le thésaurus: Quand un nouveau descripteur est saisi, Alexandria demande une validation, puis il propose de positionner le terme par rapport à d'éventuels termes génériques, et de lui associer si nécessaire des synonymes, des traductions et des termes associés.

4.2.3. Problèmes rencontrés et solutions adoptées

Chaque dossier porte sur des dates précises avec une date de début et une date de fin. Malheureusement, Alexandria ne gère pas les recherches sur des périodes pour les descripteurs. La recherche sur les mots-clés est toujours « égal à ».

Il a donc été décidé de rentrer les années réellement présentes dans le dossier et d'indiquer les dates extrêmes dans les rubriques paramétrables. En effet, l'interrogation de ces dernières peuvent s'effectuer avec les opérateurs « inférieur ou supérieur à » (« ≤ » ou « ≥ »).

Exemple :

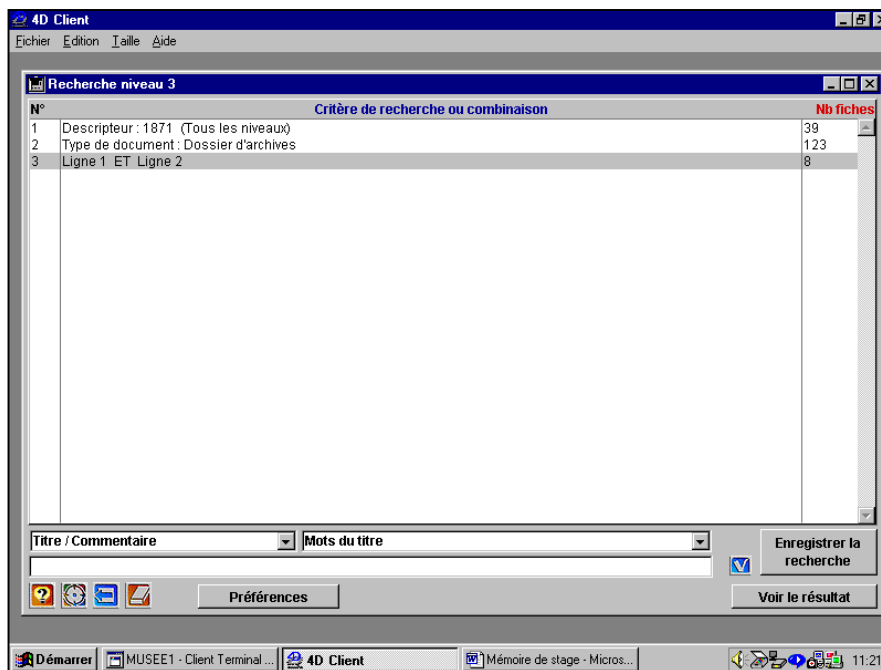
Le dossier porte sur la location des salles du musée. La période couverte est de 1868 à 1877 ; cependant seules les dates 1868, 1869, 1871, 1874 et 1877 apparaissent réellement dans les feuillets.

Le principe adopté est donc d'indexer les dates réelles dans les mots-clés soit : 1868, 1869, 1871, 1874 et 1877.

Dans les rubriques paramétrables de type nombre entier « date extrême de début » et « date extrême de fin », nous saisissons la période couverte par le dossier, soit les dates de début et de fin du dossier : 1868 et 1877.

Ces mesures permettront d'interroger le fonds d'archives soit par années uniquement soit par période.

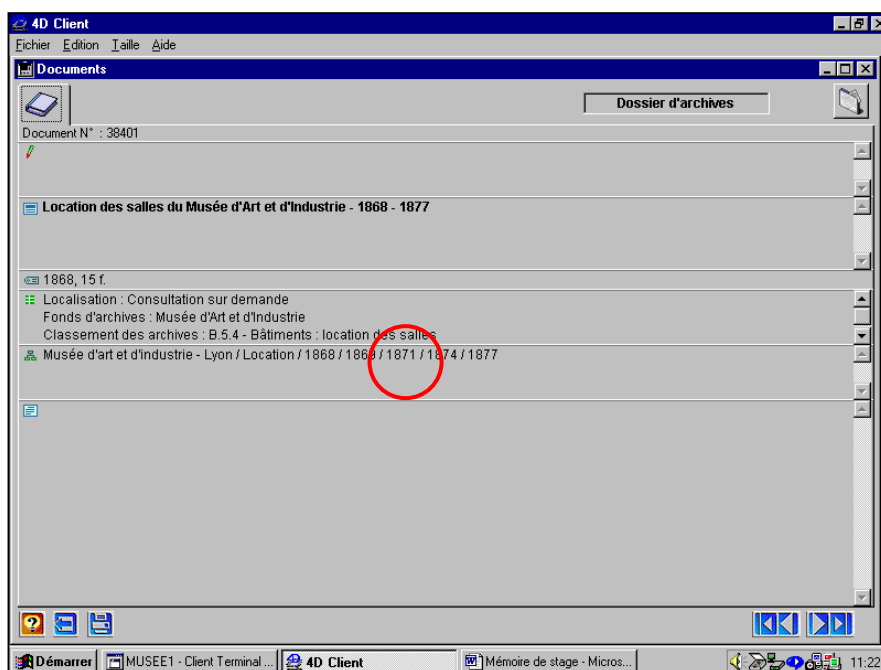
Ainsi si nous interrogeons tous les dossiers d'archives qui mentionnent dans leurs feuillets la date 1871,



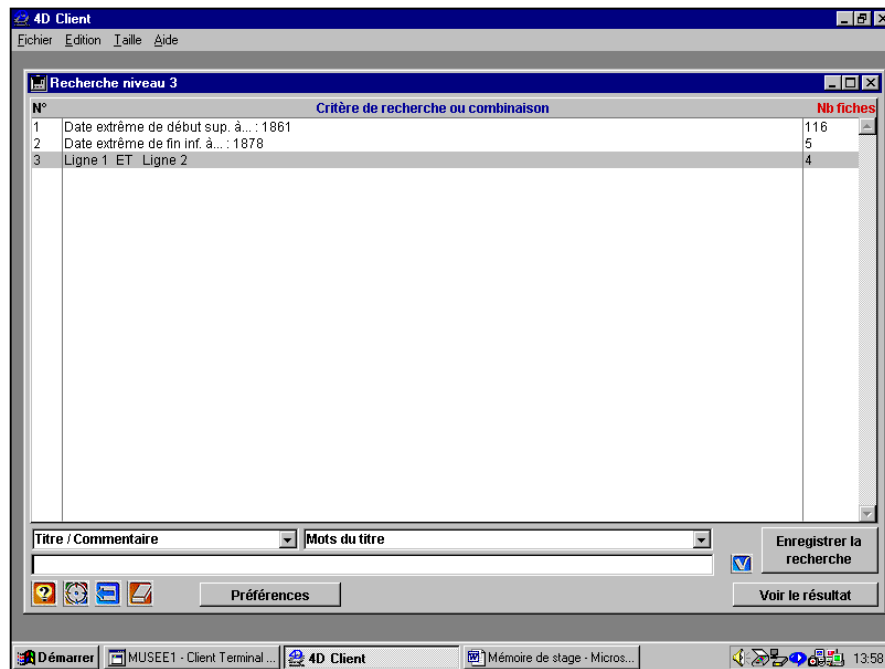
8 dossiers d'archives seront sélectionnés et le dossier « Location de salles du musée » apparaîtra dans la liste.



Rapport d'étude de l'Enssib

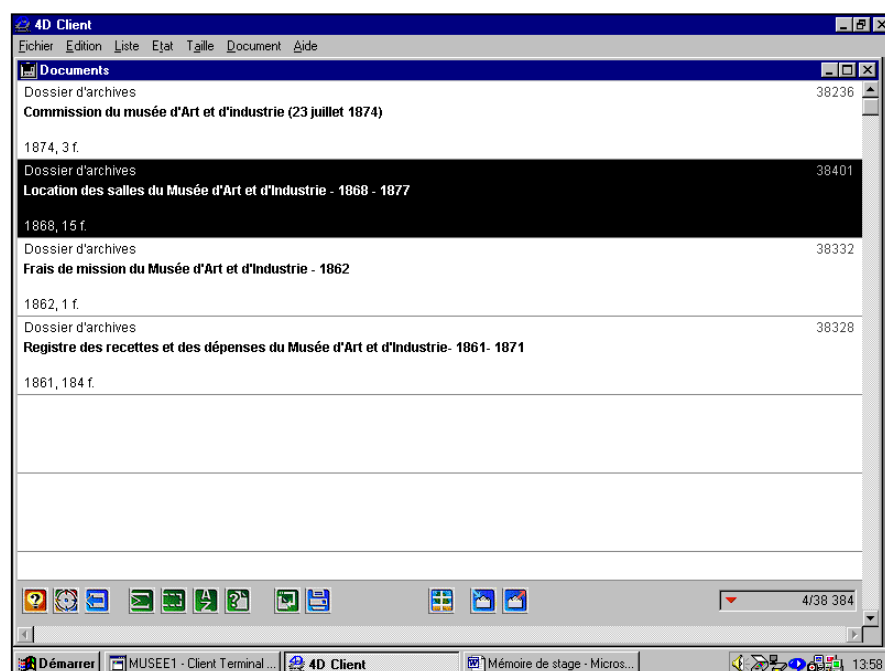


De même si nous souhaitons trouver tous les dossiers couvrant une période comprise en entre 1861 et 1878, nous interrogerons les dates extrêmes de début et de fin dans les rubriques paramétrables en utilisant les opérateurs « *supérieur ou inférieur à* » et l'opérateur booléen « et ».

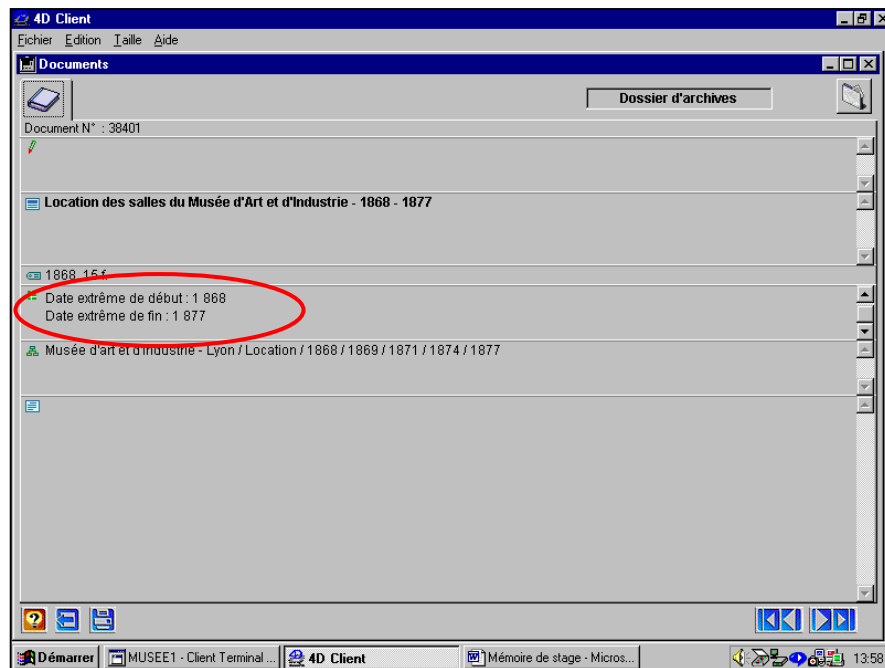


4 dossiers seront sélectionnés. Ces dossiers couvrent respectivement les périodes suivantes : 1874, 1868-1877, 1862, 1861-1871.

Ces dossiers sont donc bien compris dans la période de 1861 à 1878,



et notamment le dossier de « Location des salles du musée ».



4.3. Accès aux informations

L'accès aux informations s'effectue par les différents types de recherches que nous avons vu précédemment¹⁰.

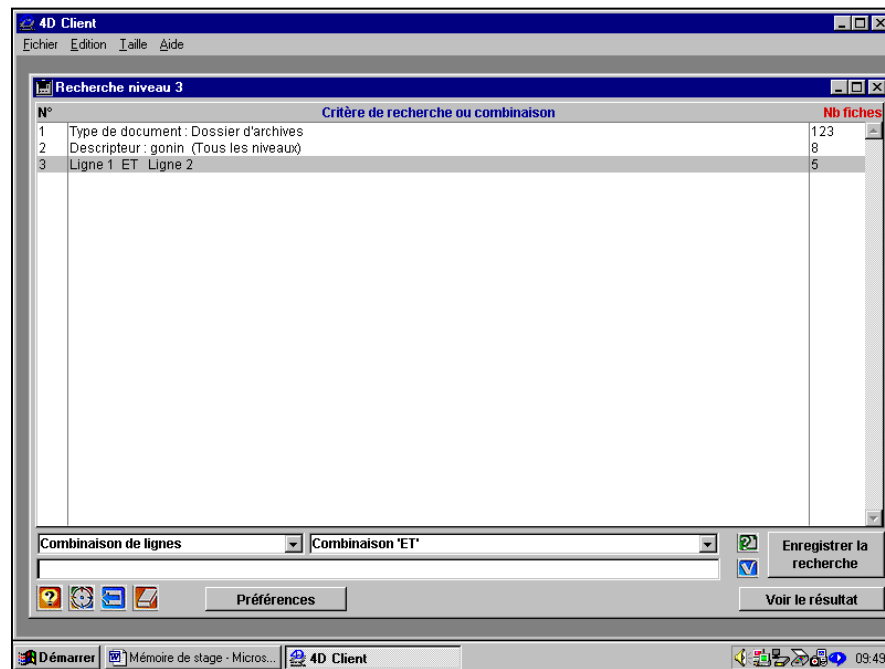
La recherche peut se faire indifféremment sur les mots-clés, sur les rubriques paramétrables, sur le titre et/ou le commentaire. Les divers résultats peuvent être combinés avec les opérateurs booléens « et, ou, sauf ». La recherche se fait sur l'intégralité de la base ; mais on peut la limiter au type de document « Dossier d'archives ». Nous verrons le cas suivant dans les exemples ci-dessous.

La **recherche sur les mots-clés** (l'arborescence peut être déployée ou non sur plusieurs niveaux) permet d'interroger sur le contenu du dossier d'archives.

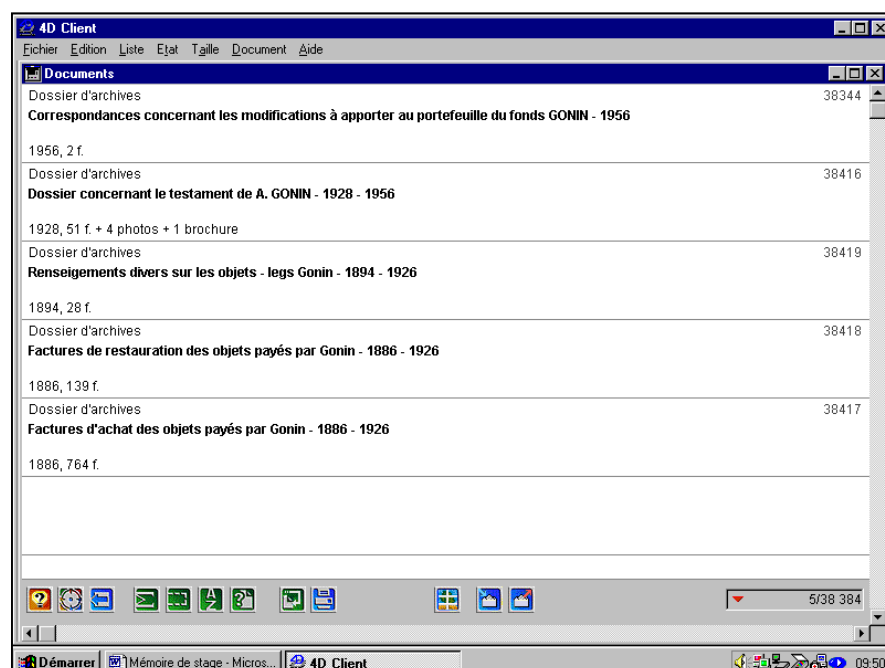
¹⁰ Voir 2.3 Types et méthodes de recherche, p. 21 et suivantes

Exemple :

Nous recherchons tous les dossiers d'archives concernant Amédée Gonin, donateur des musées. La recherche s'effectue sur le mot-clé « GONIN, Amédée ».



8 notices sont trouvées. Ces archives concernent toutes Amédée Gonin, mais sont répertoriées dans divers points du plan de classement : dans B.4 – Comptabilité et dans C.1.1.1 – Collections : Types d'acquisitions : Legs.



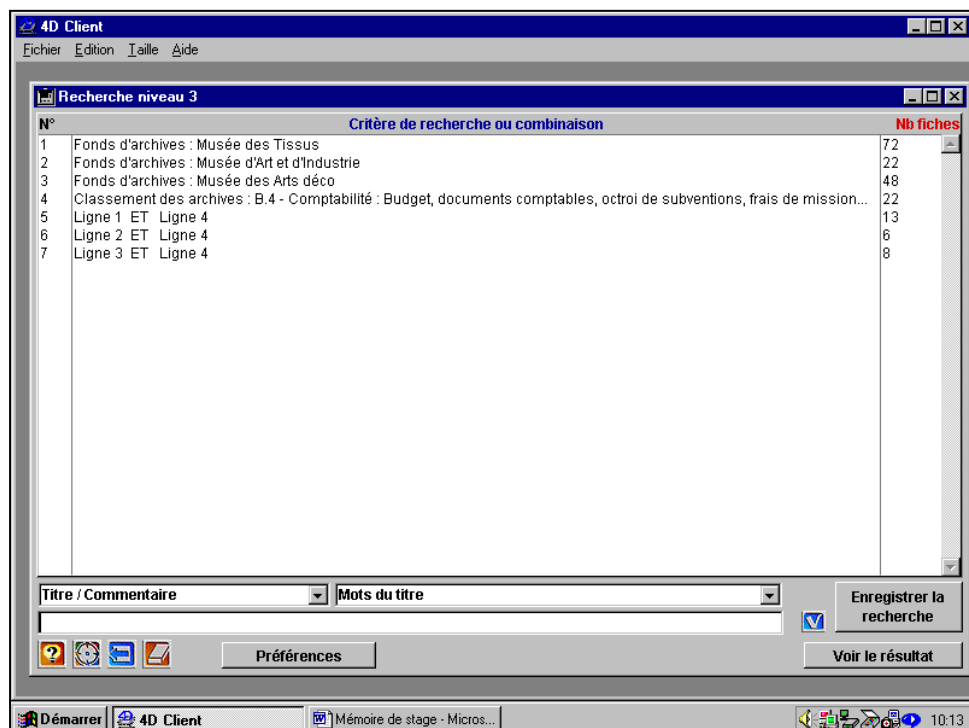
La **recherche sur les rubriques paramétrables** permet de sélectionner tous les dossiers d'archives concernant une période, un élément du plan de classement, une localisation géographique ou un fonds (musée d'Art et d'industrie, musée des Arts décoratifs et musée des Tissus).

Exemple :

La recherche porte sur les documents comptables des divers musées.

La recherche s'effectue sur l'élément « B.4 – Comptabilité », puis sur les divers fonds « MAD », « MT » et « MAI » ;

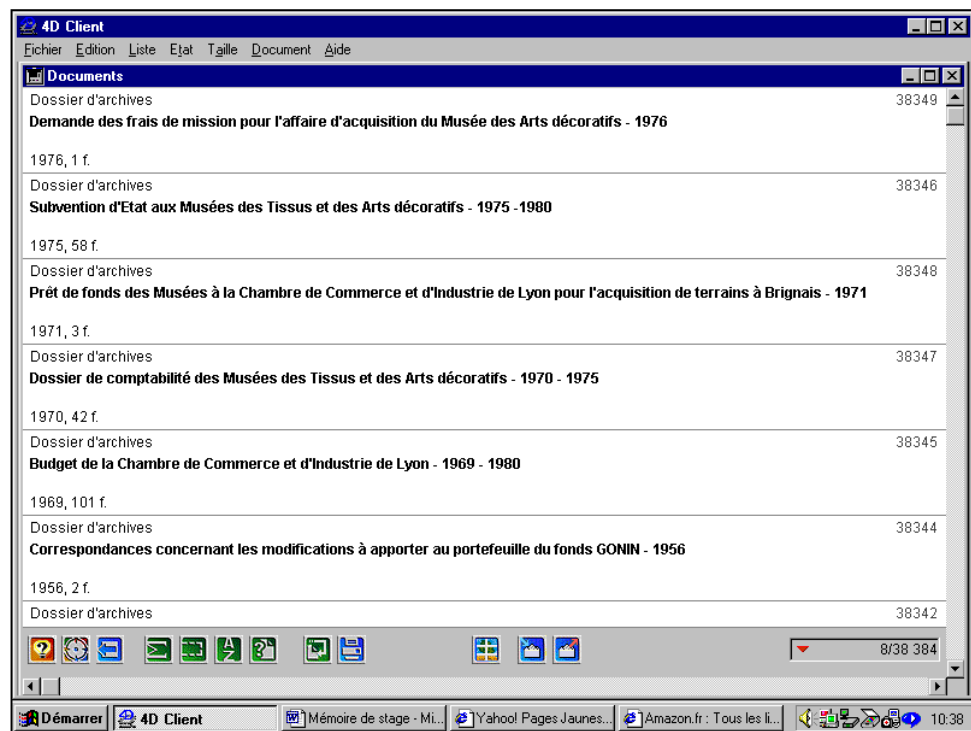
La première recherche est ensuite combinée séparément avec les 3 autres résultats.



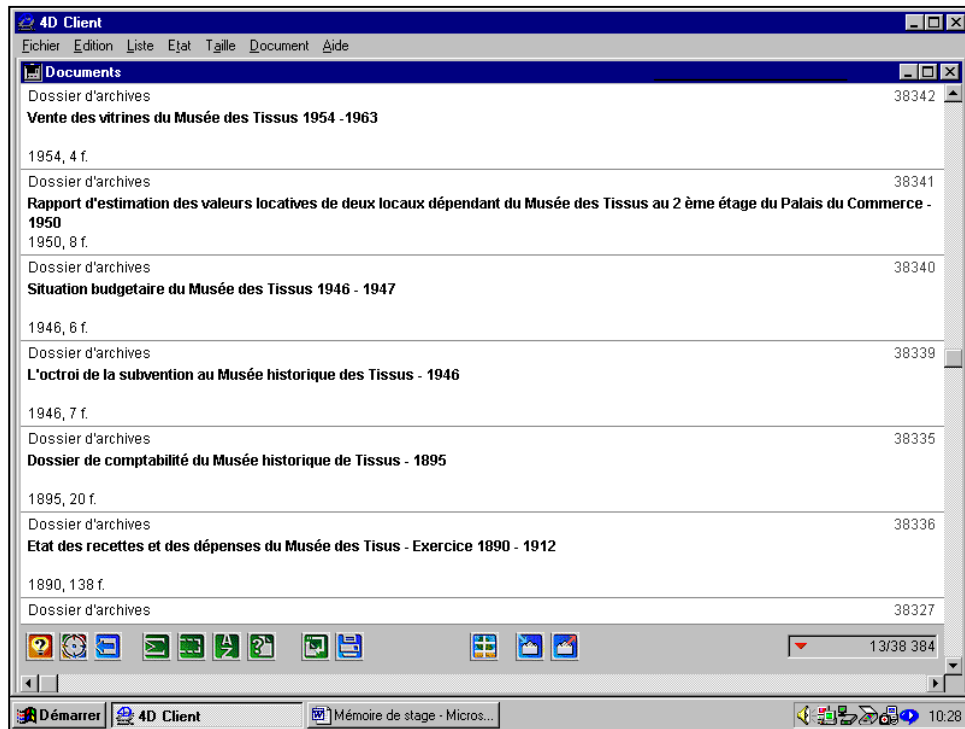
Rapport d'étude de l'Enssib



Résultat : Archives concernant la comptabilité du musée d'Art et d'Industrie



Résultat : Archives concernant la comptabilité du musée des Arts décoratifs



Résultat : Archives concernant la comptabilité du musée des Tissus

4.4. Conclusion

Le traitement des archives et son informatisation ont permis d'intégrer de façon systématique un type de document qui n'avait jamais été traité par le centre de documentation et d'exploiter un gisement d'informations d'une grande importance pour la connaissance des collections et l'histoire des musées.

Ce projet permet de mettre à disposition de façon organisée une documentation essentielle pour le personnel scientifique et les utilisateurs du centre.

Il permet en outre d'assurer une meilleure conservation des archives et d'intégrer facilement de nouveaux versements grâce à la procédure mise en place et au classement élaboré..

Bilan

Cette expérience au sein du Centre de documentation du musée des Tissus et du musée des Arts décoratifs m'a permis d'appliquer et d'exploiter divers aspects de ma formation aux « Réseaux d'Information et Documents Electroniques » et d'enrichir les connaissances récemment acquises lors du DESS de l'ENSSIB.

Par ailleurs, grâce à ce travail, j'ai pu acquérir une bonne maîtrise du vocabulaire français lié à mon domaine de compétence.

Ce stage m'a donné l'opportunité de connaître, d'appréhender et d'utiliser le logiciel documentaire Alexandria et de travailler à partir d'une base de données existante, avec toutes les contraintes que cela implique.

Il m'a également permis découvrir un environnement de travail et d'information spécifique, m'apportant une expérience professionnelle complémentaire. Ainsi, l'échange de connaissances et de pratiques avec l'équipe du centre fut riche d'enseignements tant au niveau culturel que dans le domaine technique.

Le travail réalisé pourrait être une expérience préalable à un traitement informatique des archives du Centre des Archives Nationales n°1 de Hanoi (Vietnam) où je travaille actuellement.

Bibliographie

GARNIER François. *Thésaurus iconographique système descriptif des représentations.* Paris : Le Léopard D'Or, 1984. 239 p.

TUCHSCHERER Jean Michel, VIAL Gabriel. *Le musée historique des Tissus de Lyon introduction historique, artistique et technique.* Lyon : Albert Guillot, 1977. 52 p.: 74 photos.

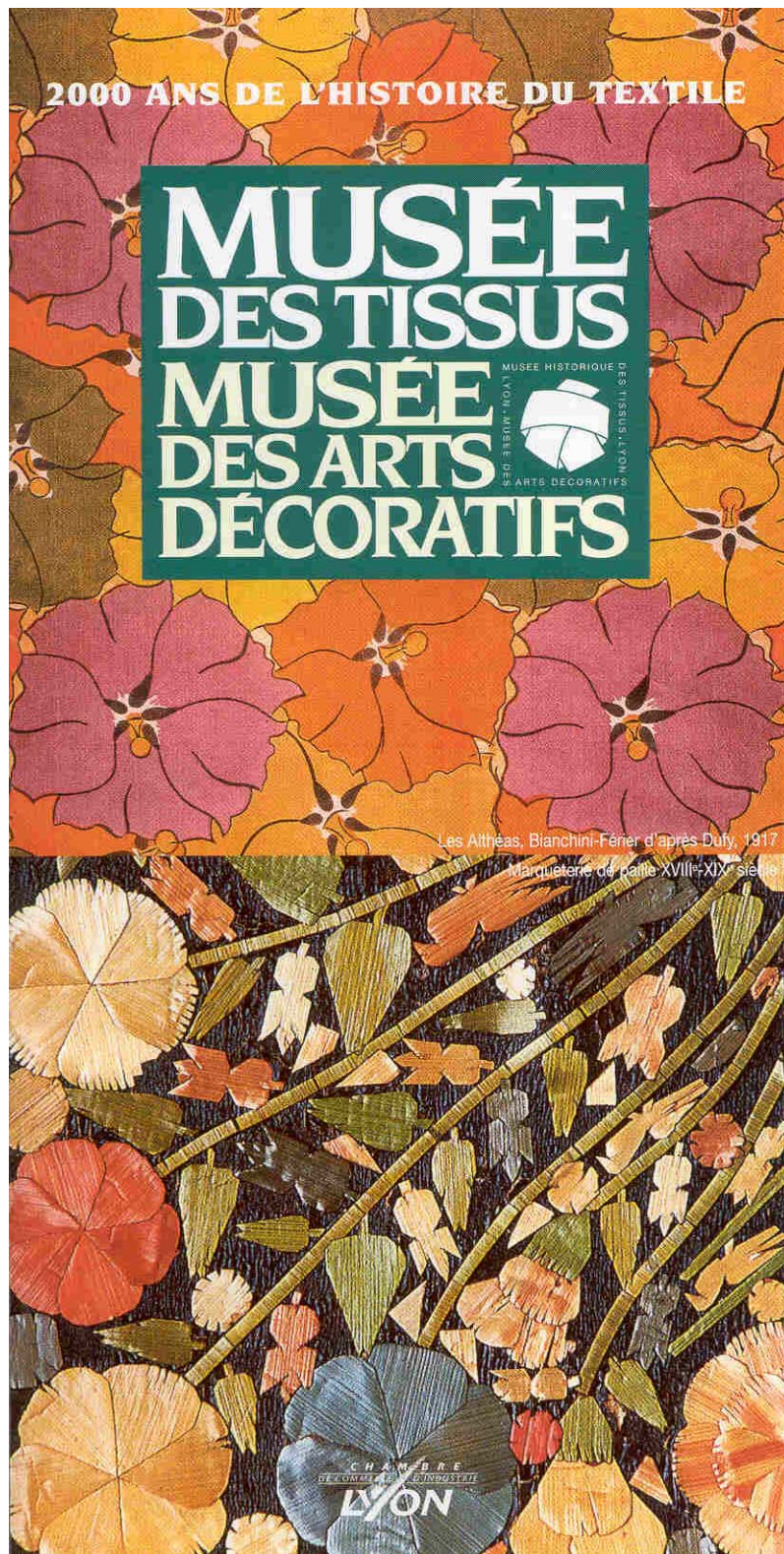
Ministère de la Culture. *Principes d'analyse scientifique objets civils domestiques. Vocabulaire.* Paris : Imprimerie Nationale, 1984. 632 p.

Table des annexes

ANNEXE 1 : PRÉSENTATION GÉNÉRALE DES MUSÉES ET DU CENTRE DE DOCUMENTATION	I
Annexe 1-1 : Plaquette des musées.....	II
Annexe 1-2 : Tiré à part « Le Progrès », supplément gratuit au journal du 18 avril 2001, pp. 6/7.....	III
Annexe 1-3 : Plaquette du Centre de documentation des musées	V
ANNEXE 2 : THÉSAURUS	VI
Annexe 2-1 : Déploiement du terme générique « Domaine textile »	VII
Annexe 2-2 : Fiche de saisie d'un terme dans le thésaurus	VIII
ANNEXE 3 : MODULES DE RECHERCHE	IX
Annexe 3-1 : Borne de recherche.....	X
Annexe 3-2 : Recherche niveau 1	XI
Annexe 3-3 : Recherche niveau 2	XII
Annexe 3-4 : Recherche niveau 3	XIII
ANNEXE 4 : TRAITEMENT DES ARCHIVES	XIV
Annexe 4-1 : Plan de classement	XV

***Annexe 1 : Présentation générale des
musées et du Centre de
documentation***

Annexe 1-1 : Plaquette des musées



Annexe 1-2 : Tiré à part « Le Progrès », supplément gratuit au journal du 18 avril 2001, pp. 6/7

MUSÉE DES TISSUS ET DES ARTS DÉCORATIFS

Installé dans deux hôtels particuliers bordés de jardins, le musée des Tissus et des Arts décoratifs offre un décor divin à ses collections. Deux mille ans de l'histoire du textile et un charme architectural à l'abri du temps.



Une robe dessinée par Olivier Lapidus.

L'étoffe d'une atmosphère

UN CADRE ENCHANTEUR. Le musée des Tissus est installé dans l'hôtel de Ville-roy, résidence du Gouverneur du Lyonnais au XVIII^e siècle. Coté au musée, celui des Arts décoratifs prend place dans l'hôtel de Lacroix-Laval, construit en 1739 par le célèbre Germain Soufflot. Au total, soixante-dix pièces aux parquets qui craquent, ornées de cheminées splendides, et des montées d'escalier de princesses. Sans oublier les jardins dessinés par l'architecte-paysagiste Edouard André, qui installent un silence miraculeux à deux pas des rumeurs de la ville.

Le musée des Tissus : un voyage dans le temps
À l'origine, il s'agissait de « créer un musée d'échantillons et de dessins de la fabrique d'étoffes de soie ». Une sorte de vitrine du savoir-faire lyonnais que la Chambre de commerce s'est employée à concrétiser dès 1856. Le 27 septembre 1858, on commence des travaux d'aménagement au second étage du

palais de la Bourse. Les collections sont mises à l'abri à la Condition des Soies durant la première guerre mondiale, puis dans les châteaux de Chamoussat, de Bagnols et enfin de la Bâtie d'Ute durant la période 1939-1945. À la Libération, on décide, enfin, de transférer le musée des Tissus à l'hôtel Ville-roy. Inauguration en grandes pompes en 1960.

Que serait cet écrin divin sans une collection à la mesure de son prestige ? Le musée des Tissus rassemble des collections patiemment réunies depuis le milieu du dix-neuvième siècle, en provenance notamment, des missions en Chine. Cette politique d'achats trouve, bien sûr, un soutien important auprès de particuliers ou d'antiquaires prestigieux, comme des dons de fabricants lyonnais ou de collectionneurs passionnés... Des centaines de milliers d'échantillons, de modèles conçus sur plusieurs continents, attestent ainsi du génie créateur d'artistes parfois méconnus. C'est toute l'histoire de l'humanité qui défile à travers

ces étoffes vénérables. Ainsi cette tunique égyptienne en toile de lin tissée en 2000 avant Jésus-Christ, ou ces étonnants manteaux de cavalier iraniens aux manches interminables, du septième siècle. L'hôtel Ville-roy abrite également de somptueux tapis d'Orient et de Chine, ainsi que des vêtements liturgiques d'une beauté définitive venus de France, d'Espagne et de l'Italie des treizième et quatorzième siècles... Un voyage dans le temps, une ode aux majestueuses étoffes brodées de soie, une pluie de fils d'or et de paillettes d'argent, un hymne aux créations récentes de Lapidus et Paco Rabanne...

Le musée des Arts décoratifs : salons d'époque
C'est également une question d'atmosphère qui régent

l'hôtel voisin, celui du sieur Lacroix-Laval. L'hôtel a conservé son charme même si l'on déplore la disparition des décors intérieurs d'origine. Mais certaines salles sont revêtues de superbes boiseries qui proviennent d'autres hôtels particuliers du 18^e, notamment du salon Louis XV de l'hôtel de Vaux à Vaise ou de l'étonnant salon de l'hôtel de Juys, rue du Plat. Ne pas manquer le salon de l'hôtel particulier d'Alexis-Antoine Régnier, écuyer, trésorier de la ville

de 1785 à 1789. Un exemple minuté des décors sculptés et dorés très en vogue à l'époque.

Le musée des Arts décoratifs présente aussi des meubles que les amateurs de style Louis XV et Louis XVI apprécieront. Un charme dénoté ? Le musée s'est ouvert à la création contemporaine en présentant des pièces d'orfèvrerie des années soixante à nos jours.

JEAN-MARC DURAND

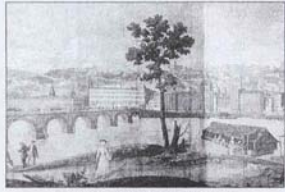
pratique

■ Musée des Tissus et des Arts décoratifs, 34 rue de la Charité, 69002 Lyon.

Tél. : 04 78 38 42 00
■ Ouvert tous les jours, sauf lundi et jours fériés. Musée des Tissus : de

10 heures à 17 h 30.
Musée des Arts décoratifs : de 10 heures à 12 heures et de 14 heures à 17 h 30.
Billet valable pour les deux musées.
■ Bibliothèque ouverte du lundi au

vendredi de 13 heures à 17 h 30.
Le matin sur rendez-vous au 04 78 38 42 03
■ Boutique ouverte du mardi au dimanche de 10 heures à 17 h 30.



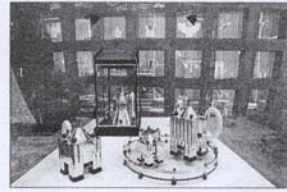
LYON, RIVE DROITE EN 1823

« Le Panoramique de Lyon », imprimé sur papier par Félix Sauvinet est remarquable. Ce papier peint, qui date de 1823, décline la rive droite du Rhône depuis les Brotteaux. Il est collé sur les murs de la salle Charles X. Admirez l'Hôtel Dieu et « La Charité » avant que l'on ne conserve que le clocher, et l'église de l'abbaye d'Ainay. Jetez un œil aux collines qui affichent encore un air champêtre...



LES MAJOLIQUES ITALIENNES

Les majoliques italiennes constituent sans doute l'une des principales sources d'enchantement du musée des Arts décoratifs. Cette faïence trempée dans un bain d'émail contenant de l'étain, présente des couleurs éblouissantes à base de pigments d'oxydes métalliques. Les couleurs sont resplendissantes. Ces pièces datent, pour la plupart, du seizième siècle.



A TABLE !

Le musée des Arts décoratifs possède une collection d'orfèvrerie étonnante qu'il a su présenter de façon amusante et attractive. Plus de 160 pièces exceptionnelles témoignent ainsi de l'art de la table : aiguières et bassins, timbales, tasses, verres et couverts d'exception... Ci-dessus un service de Michel Graves.

insolite

L'HEURE DES PENDULES

Dans la mesure du possible, prévoyez de visiter le musée quelques minutes avant une heure pleine, ne serait-ce que pour jouir du concert des nombreuses pendules exposées. Une délicieuse expérience sonore, d'autant qu'elles ne sont pas tout à fait réglées à la minute précise. Du coup les heures s'égrenent en cascade dans une diversité cartilonnaire de timbres. Un concert diaphe, dis donc... A écouter, et à voir aussi, une superbe pendule Ralthazar Marinot époque Louis XIV. Ou un drôle de régulateur Nicolas Gourdain (1735-1740) dans une caisse de bois de violette, de bois de rose et bronze doré. Amusante, la pendule au Rhinocéros (1750) en bronze patiné et bronze doré. Exotique, la pendule au chinois de Saint-Germain. Intrigante, la pendule cage aux oiseaux chanteurs en laiton et bronze doré (1780). Sans oublier ce cartel représentant (notre photo) Apollon sur son char...



LA PRODUCTION TEXTILE LYONNAISE

Elle occupe une place prépondérante avec les dessinateurs ornementalistes Pillemet, Philippe de Lasalle et Dugourc. Le XIX^e siècle est illustré par les commandes impériales et royales, qui ont permis une reprise de l'activité textile locale. Enfin, le savoir-faire lyonnais est confirmé jusqu'au XX^e siècle, avec Raoul Dufy et Sonia Delaunay.

EBÉNISTERIE

Les grands noms parisiens (Oeben, Riesener, Roussel) côtoient ceux des menuisiers régionaux : Hache, Canot, Nogaret.

ANIMATION

Les ateliers d'enfants invitent à la découverte sensorielle du tissu sous toutes ses formes, introduisant ainsi à l'histoire des civilisations. Sont également proposées des conférences et des visites guidées générales ou thématiques.



Un dessin japonais conservé dans les archives du musée.

coup de cœur



On peut consulter les archives à la bibliothèque.

Un motif pour lire

FONDÉE EN MÊME TEMPS que le musée d'Art et d'Industrie en 1956, la bibliothèque du musée des Tissus et des Arts décoratifs réunit 30 000 volumes. Elle abrite également les fonds très spécialisés du Centre international d'étude des textiles anciens et de l'Union nationale des industries textiles.

Mais cette bibliothèque s'avère aussi un lieu idéal pour aiguiser et satisfaire ses curiosités en matière de décoration. On y découvre ainsi de véritables trésors : des grands recueils d'ornements, d'esquisses pour le tissage et la broderie, de dessins industriels et de mises en cartes. Des livres tissés, des recueils de peinture sur papier de riz du XIX^e siècle illustrant l'histoire de la soie. A voir également des manuscrits rares, dont un volume du Pakistan datant du XVIII^e siècle orné de miniatures. Et des incunables, des ouvrages religieux... Autant de merveilles répertoriées dans le Centre de documentation contigu à la bibliothèque. Évidemment, on peut également trouver toute l'histoire d'une œuvre exposée au musée dans ses moindres détails.

La bibliothèque est ouverte du lundi au vendredi de 13 heures à 17 h 30.

Annexe 1-3 : Plaquette du Centre de documentation des musées



Bibliothèque

Le public du centre de documentation :
près de 3 000 utilisateurs chaque année parmi lesquels professionnels du textile et de la mode, antiquaires, amateurs d'art, universitaires, étudiants, scolaires...



Service photographique

Bibliothèque/Centre de documentation
Entrée libre du lundi au vendredi, 13h - 17h30
Le matin sur rendez-vous
En dehors des horaires d'ouverture des musées, prière de sonner à l'interphone
tél. (33) 04 78 38 42 03
fax (33) 04 72 40 25 12
e-mail : bibliotheque@lyon.cci.fr

Banque Images/Service photographique
Ouvert sur rendez-vous
du lundi au vendredi 9h - 17h
tél. (33) 04 72 77 61 24
fax (33) 04 72 40 25 12
e-mail : banqueimages@lyon.cci.fr

MUSEE DES TISSUS
MUSEE HISTORIQUE DE LA CHAMBRE DE COMMERCE ET D'INDUSTRIE DE LYON

MUSEE DES ARTS DECORATIFS

Centre de documentation



Renseignements pratiques
Musée des Tissus
Musée des Arts décoratifs
34, rue de la Charité - 69002 Lyon
tél. (33) 04 78 38 42 00
fax (33) 04 72 40 25 12
e-mail : musaes@lyon.cci.fr
www.lyon.cci.fr/musee-des-tissus

Ouvert tous les jours sauf lundi, jours fériés, dimanches de Pâques et de Pentecôte
Musée des Tissus : 10h - 17h30
Musée des Arts décoratifs : 10h - 12h et 14h - 17h30

Accès
Métro : Ampère / Victor Hugo
Bus : navette Presqu'île, n°91
Parc de stationnement : Bellecour - A. Poncet - Perrache

Bibliothèque et bases de données

- Un ensemble de 30 000 publications de références dans le domaine du textile, des arts décoratifs, de la mode et des costumes.
- Grands recueils d'estampes, dessins industriels, recueils de motifs et nombreux échantillons textiles.
- Dossiers d'œuvres sur la quasi totalité des collections (fiches techniques, bibliographies, notices de catalogues, articles).
- Dépôt de deux fonds spécialisés dans le domaine du textile : Centre International d'Etude des Textiles Anciens (CIETA) et Union Nationale des Industries Textiles (UNITEX).
- Une base de données qui référence le fonds documentaire.
- Une base de données images constituée de 40 000 documents issus des collections des musées, facilité de consultation du fonds et préservation des originaux.

Consultation sur place
Possibilité de photocopies payantes

CENTRE DE DOCUMENTATION

Service photographique / Banque Images

- Recherche iconographique.
- Consultation des 40 000 documents de la base de données images sur rendez-vous.
Possibilité d'abonnement annuel ouvrant un droit de consultation illimité de la base de données.
- Utilisation et réservation d'un motif issu des collections à des fins commerciales pour les professionnels.
- Reproduction photographique : prises de vues originales des pièces de collection ou duplicata, sorties couleur sur papier ou sur support numérique.
- Recherche d'antériorité dans les archives du musée des Tissus en cas de litige ou problème de contrefaçon.

www.banque-images.com
Tarifs et devis sur demande

Constitué dès la fondation du musée d'art et d'industrie, par la Chambre de Commerce et d'Industrie de Lyon, en 1856, le centre de documentation est ouvert au public lors de l'inauguration de 1864.

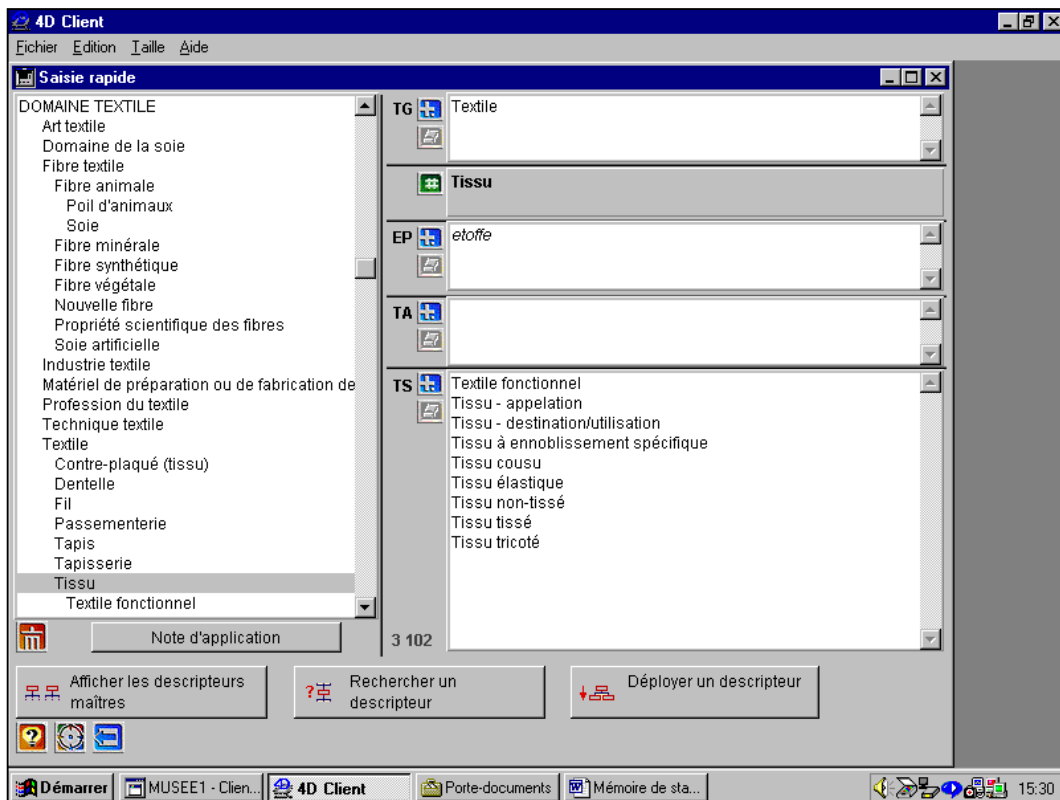
A l'origine, l'institution acquiert des ouvrages anciens et précieux, sources d'inspiration pour les professionnels du dessin et des arts industriels.

Une de ses missions principales est de conserver et de communiquer au public la documentation technique et historique ayant trait d'une part à l'industrie textile et aux arts décoratifs, et d'autre part aux collections des musées.

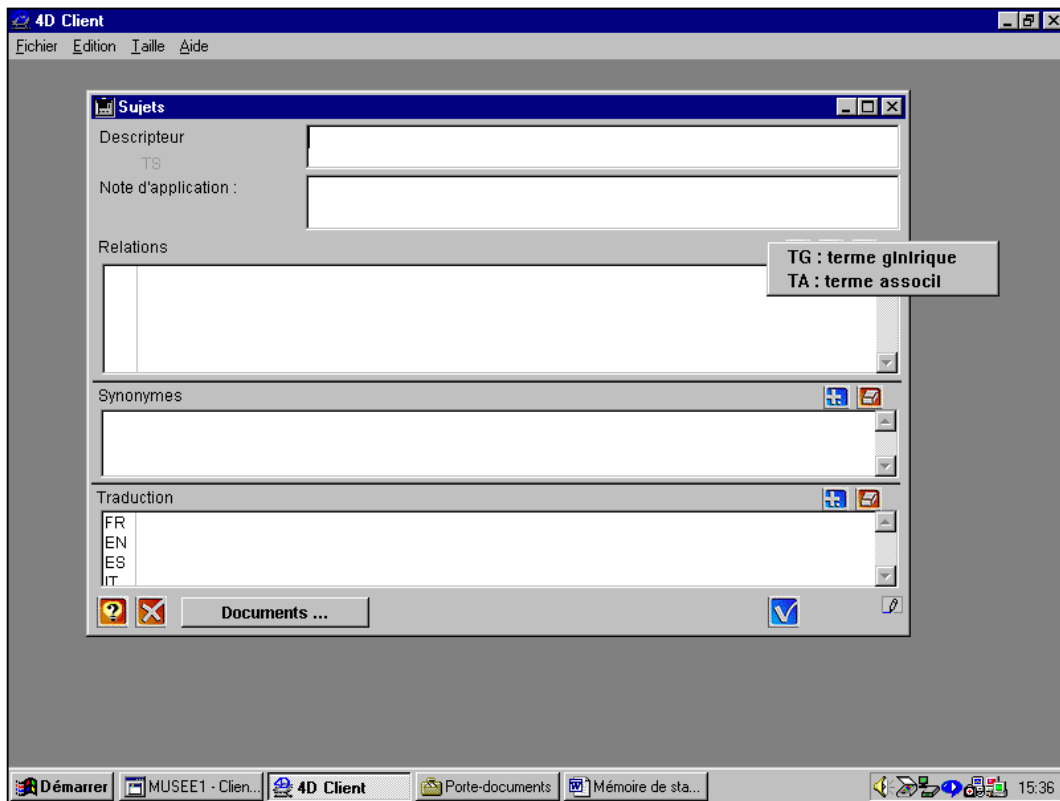
Actuellement le centre de documentation offre des services complémentaires à travers sa bibliothèque, ses bases de données ainsi que son service photographique.

Annexe 2 : Thésaurus

Annexe 2-1 : Déploiement du terme générique « Domaine textile »

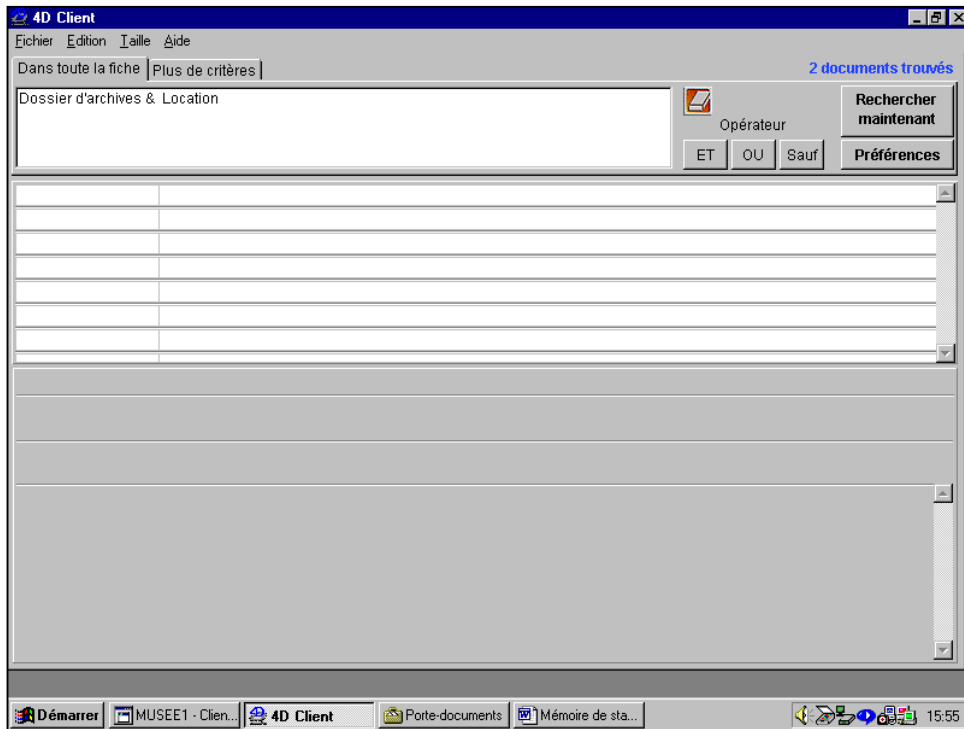


Annexe 2-2 : Fiche de saisie d'un terme dans le thésaurus



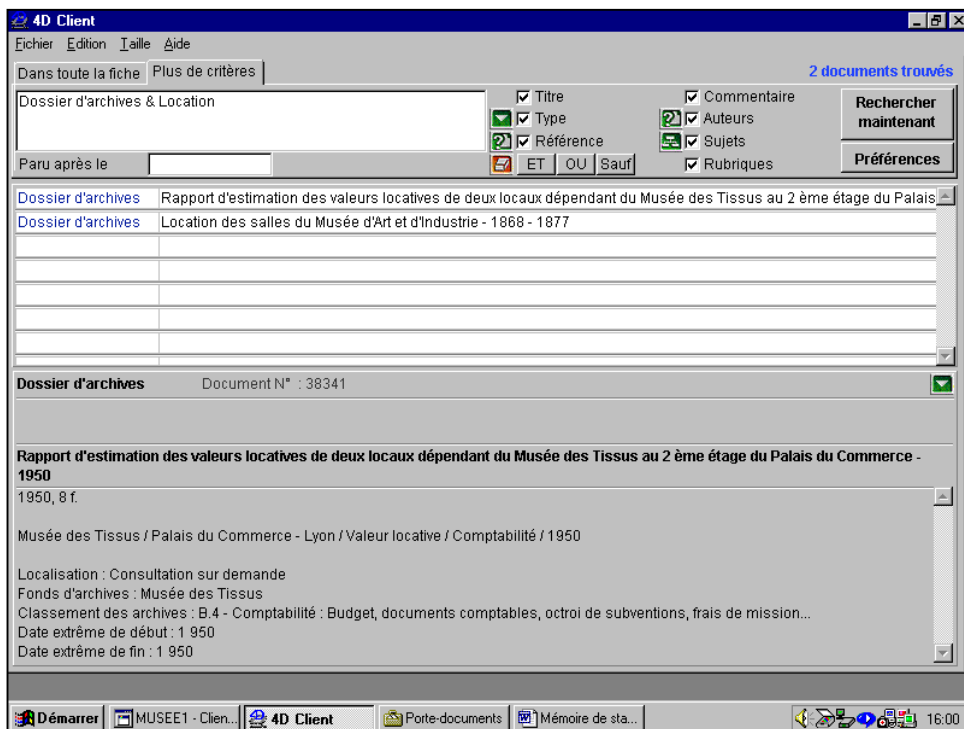
Annexe 3 : Modules de recherche

Annexe 3-1 : Borne de recherche



Annexe 3-1 a : lancement de la recherche

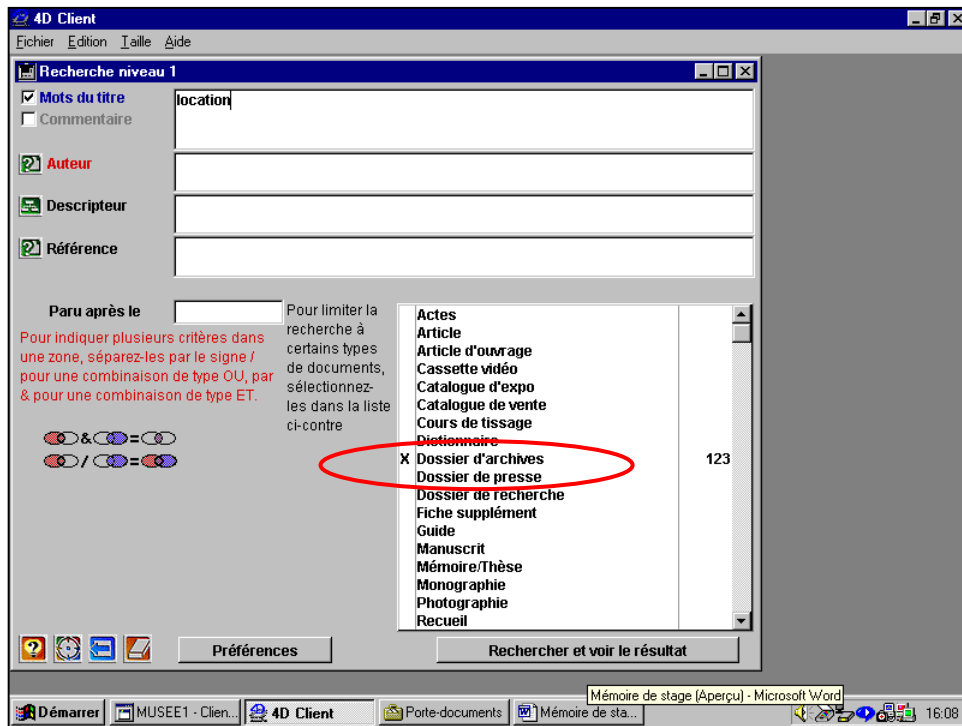
la recherche s'effectue en plein texte



Annexe 3-1 b : Résultat de la recherche

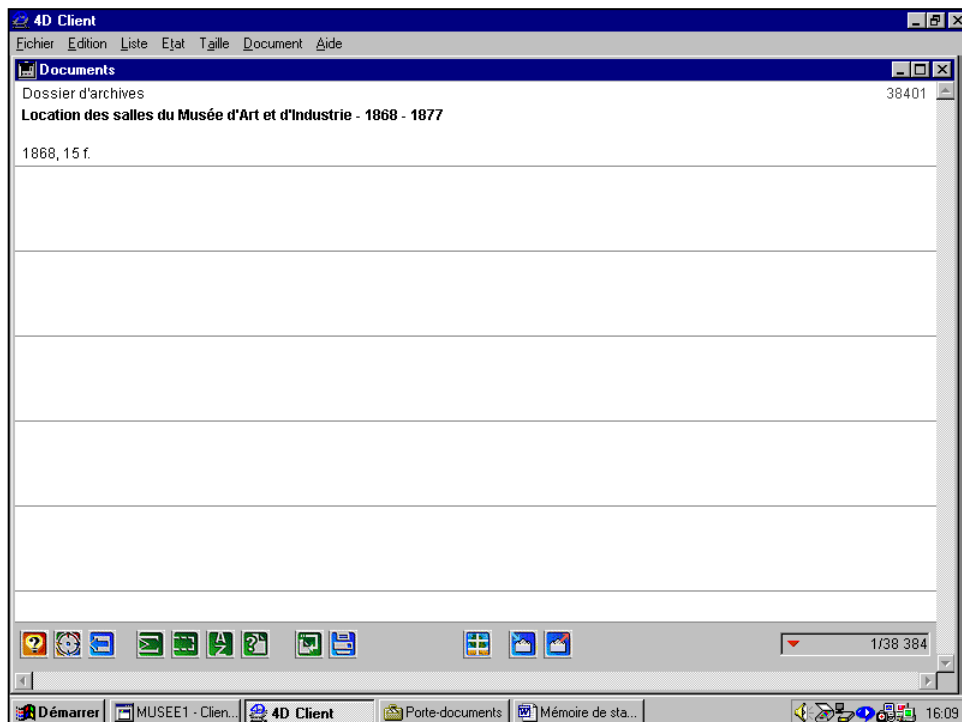
Le mot « location » a été trouvé dans le titre et dans les mots-clés

Annexe 3-2 : Recherche niveau 1



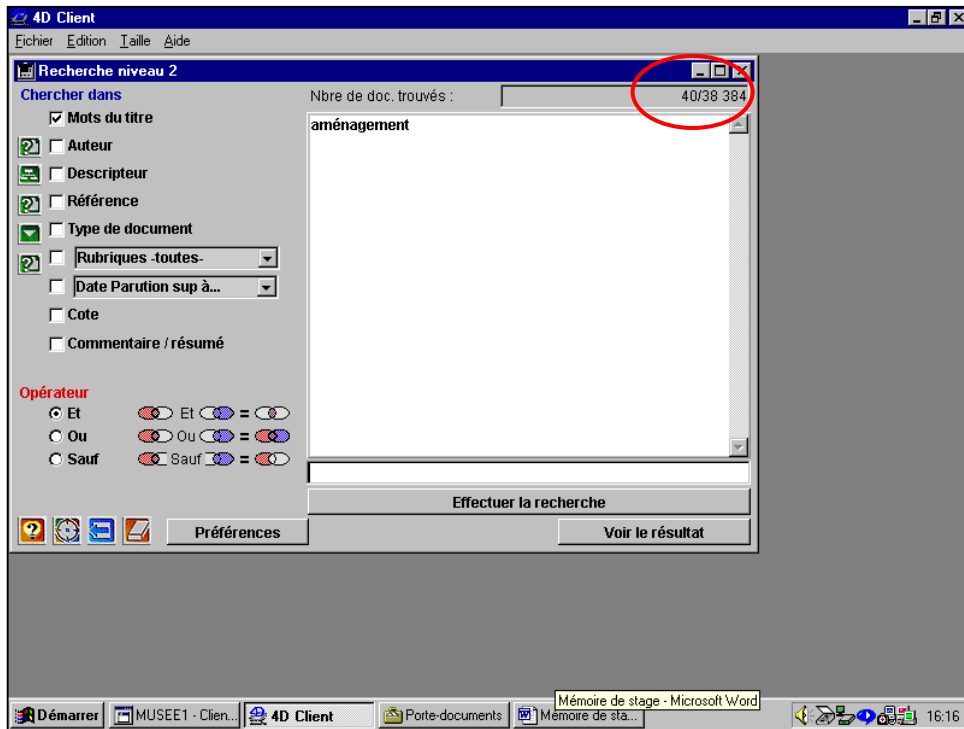
Annexe 3-2 a : Lancement de la requête

Le terme location est recherché uniquement dans le titre et associé au type de document dossier d'archives



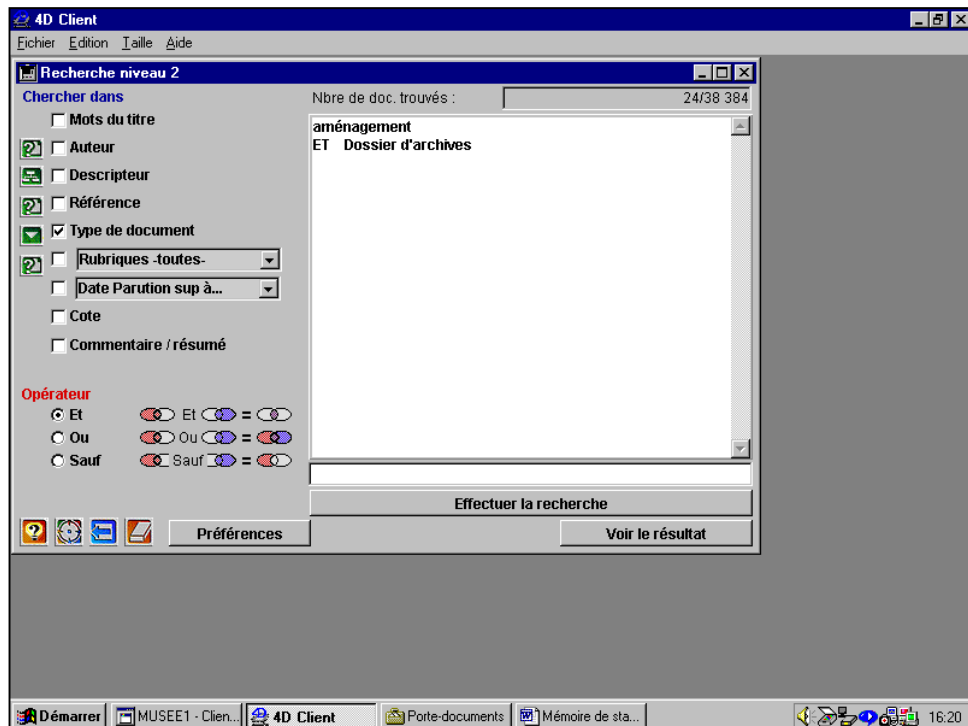
Annexe 3-2 b: Résultat de la recherche

Annexe 3-3 : Recherche niveau 2



Annexe 3-3 a : Première étape de la requête

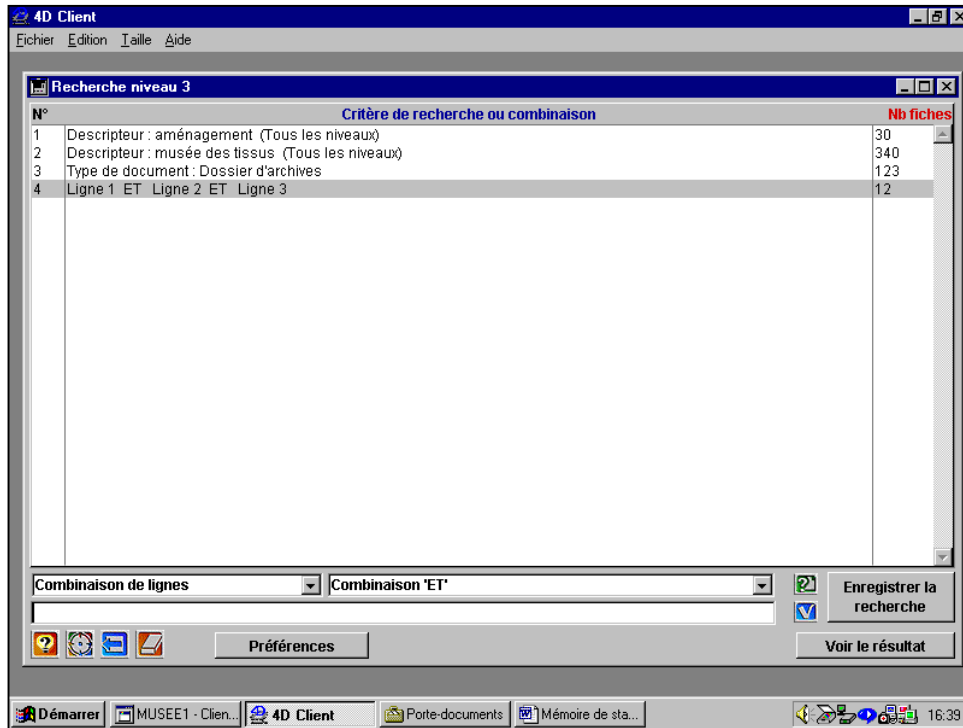
La recherche du terme « aménagement » s'effectue sur le titre uniquement. 40 documents ont été trouvés



Annexe 3-3 b : 2^{ème} étape de la requête

On associe à la première requête le type de document en utilisant un opérateur booléen. Le nombre de documents trouvés est maintenant de 24

Annexe 3-4 : Recherche niveau 3



La recherche s'effectue par étapes :


Termes recherchés	Rubrique dans laquelle le terme est cherché	Nombre de documents trouvés
1 – Aménagement	Descripteurs	30
2 – Musée des Tissus	Descripteurs	340
3 – Dossier d'archives	Type de document	123

Puis les lignes sont combinées avec l'opérateur booléen « et ». 12 documents portant sur l'aménagement du musée des Tissus ont été trouvés

Annexe 4 : Traitement des archives

Annexe 4-1 : Plan de classement

MUSEE HISTORIQUE LYON - MUSEE DES ARTS DECORATIFS		Rubrique : fiche
		05/09/02
3 • hi Classement des archives		
Classement des archives historiques des musées		
Types de documents : <i>Dossier d'archives / Dossier de recherche / Ss-dossier d'archive</i>		
Code (valeurs ci-dessous) Valeur multiple		
A	A - Création	
A01	A.1 - Fondation	
A02	A.2 - Appellation-Transformation-Modification de l'appellation	
a03	A.3 - Inauguration des musées	
a04	A.4 - Histoire générale des musées	
B	B - Fonctionnement	
b011	B.1.1 - Règlement et fonctionnement des musées	
b012	B.1.2 - Règlement et fonctionnement de la commission des musées	
b02	B.2 - Gestion du personnel	
b021	B.2.1 - Gestion du personnel : Embauche, démission, salaire, congé	
b022	B.2.2 - Gestion du personnel : Candidatures spontanées, affaires personnelles	
b023	B.2.3 - Gestion du personnel : Formation, stage	
b024	B.2.4 - Gestion du personnel : Conservateur	
b03	B.3 - Politique culturelle et création de services	
b04	B.4 - Comptabilité : Budget, documents comptables, octroi de subventions, frais de mission...	
b05	B.5 - Bâtiments	
b051	B.5.1 - Bâtiments : Travaux (agrandissement, aménagement, restauration et entretien du bâtiment, fa...	
b052	B.5.2 - Bâtiments : Classement et inscription monuments historiques	
b053	B.5.3 - Bâtiments : Jardins	
b054	B.5.4 - Bâtiments : location des salles	
b06	B.6 - Transfert des collections du musée	
b07	B.7 - Assurance, sécurité	
b071	B.7.1 - Assurance, sécurité : Collection	
b072	B.7.2 - Assurance, sécurité : Police d'assurance (incendie, bris de glaces ...)	
b073	B.7.3 - Assurance, sécurité : Mesures de sécurité	
b074	B.7.4 - Assurance, sécurité : Sinistre	
b08	B.8 - Affaires diverses	
b081	B.8.1 - Affaires diverses : Demande de matériel	
b082	B.8.2 - Affaires diverses : Affaires administratives	
b083	B.8.3 - Affaires diverses : Affaires personnelles	
b084	B.8.4 - Affaires diverses : Prestataires de services (tarifs, plaquettes publicitaires ...)	
c	C - Mission	
e01	C.1 - Collection des musées	
e011	C.1.1 - Collections : Types d'acquisition	
e0111	C.1.1.1 - Collection : Types d'acquisition : Legs	
e0112	C.1.1.2 - Collection : Types d'acquisition : Dons	
e0113	C.1.1.3 - Collection : Types d'acquisition : Achats	
e0114	C.1.1.4 - Collection : Types d'acquisition : Dépôts	
e0115	C.1.1.5 - Collection : Types d'acquisition : Prêts	
e0116	C.1.1.6 - Collection : Types d'acquisition : Echanges d'objets	
e012	C.1.2 - Collection : Inventaire	
e013	C.1.3 - Collection : Reproduction	
e014	C.1.4 - Collection : Encadrement, montage, ...	

		Rubrique : fiche
		05/09/02
c02	C.2 - Bibliothèque	
c021	C.2.1 - Bibliothèque : Création	
c022	C.2.2 - Bibliothèque : Règlement, fonctionnement, gestion, comptabilité	
c023	C.2.3 - Bibliothèque : Histoire générale	
c024	C.2.4 - Bibliothèque : Accroissement des collections	
c03	C.3 : Manifestations culturelles	
c031	C.3.1 - Manifestations culturelles : Exposition	
c0311	C.3.1.1 - Manifestations culturelles : Expositions des MT, MAD, MAI	
c0312	C.3.1.2 - Manifestations culturelles : Prêt et participation aux expositions	
c032	C.3.2 - Manifestations culturelles : Concours	
c033	C.3.3 - Manifestations culturelles : Concert	
c034	C.3.4 - Manifestations culturelles : Congrès, colloque	
c035	C.3.5 - Manifestations officielles	
c04	C.4 - Expertise	
c05	C.5 - Relations externes	
c051	C.5.1 - Relations externes : affaires diverses	
c052	C.5.2 - Relations externes : dons et cadeaux du musée	
c06	C.6 - Restauration des oeuvres	
c07	C.7 - Muséographie	
c08	C.8 - Publications	
c09	C.9 - Vocabulaire technique	
c10	C.10 - Documentation	
c11	C.11 - Animation (visite du musée, accueil des groupes...)	
d	D - Promotion / Publicité	
d01	D.1 - Photographies	
d02	D.2 - Articles de presse	
d03	D.3 - Films, vidéo	
d04	D.4 - Documentation diverse	
e	E - Société des Amis des Musées	