



**enssib**  **2019**  
Rapport d'activité



# Sommaire

<b>4</b>	Éditorial
<b>6</b>	Temps forts
<b>7</b>	Chiffres clés
<b>8</b>	<b>Expertise</b>
<b>9</b>	#1 Accompagner l'évolution des métiers des bibliothèques
<b>10</b>	#2 Analyser les enjeux du numérique
<b>11</b>	#3 Développer des prototypes et les mettre à disposition
<b>12</b>	#4 Accueillir des experts : événements scientifiques et professionnels
<b>14</b>	<b>Transmission</b>
<b>15</b>	#5 Former — Diplômer
<b>18</b>	#6 Chercher — Diffuser
<b>20</b>	#7 Ouvrir des horizons
<b>21</b>	#8 Accompagner les enseignements et la veille des usagers de la bibliothèque
<b>22</b>	<b>Réseaux</b>
<b>23</b>	#9 S'engager pour la Science ouverte
<b>24</b>	#10 Développer coopération et partenariats
<b>26</b>	#11 Inscrire les bibliothèques dans l'agenda politique du développement durable
<b>27</b>	#12 Former des professionnels dans le monde entier
<b>28</b>	<b>Évolution</b>
<b>29</b>	#13 Moderniser les installations et les infrastructures de l'Essib
<b>30</b>	#14 Transformer les conditions d'apprentissage
<b>31</b>	#15 S'engager dans la transition bibliographique
<b>32</b>	#16 Fiabiliser et renforcer les processus administratifs
<b>33</b>	#17 Transformer les pratiques éditoriales des Presses
<b>34</b>	#18 Mener son auto-évaluation pour préparer les projets à venir
<b>35</b>	#19 Vers 2020
<b>36</b>	Organigramme
<b>37</b>	Équipe

# Éditorial


Auto-évaluation, changement de direction, définition des axes stratégiques de son prochain contrat et de son futur projet d'établissement : 2019 fut une année charnière pour l'Essib, une année de réflexion et de projection vers de nouvelles perspectives, des perspectives que 2020 permettra de préciser et de valider. Les équipes ont souhaité ancrer cette évolution dans un rapport d'activité à la facture renouvelée.

Que ce rapport d'activité soit d'abord l'occasion de remercier celui qui a dirigé l'Essib durant la plus grande partie de l'année 2019 dont il s'agit ici de dresser un bilan : Yves Alix, qui a fait valoir ses droits à la retraite le 30 septembre 2019. Nommé à la direction de l'établissement en 2015, Yves Alix a mis en place le contrat 2016 - 2020 et les nouvelles maquettes de formation, finalisé et porté le projet d'établissement *Essib 2020*. La démarche qu'il a lancée dès janvier 2019, avec pour aboutissement la remise d'un rapport d'auto-évaluation au Hcéres, lui aura permis, comme à l'ensemble des personnels mais également aux administrateurs qui ont voté ce rapport à l'unanimité le 20 septembre 2019, de mesurer le chemin parcouru par l'école durant les quatre années de son mandat.

Il serait d'ailleurs plus juste d'écrire que ce sont plusieurs rapports qui ont été élaborés et discutés au sein des équipes, dans une démarche largement participative. Le rapport général de l'Essib s'attache à produire un bilan précis, sans concession, de la situation et du positionnement de l'école qui fêtera en 2022 les 30 ans de son existence en tant qu'EPSCP. Le champ de formation unique défini par l'Essib, « Données, documents, numérique et temporalités », fait l'objet d'un bilan qui analyse l'ensemble des formations dispensées.

L'école a choisi de piloter le rapport de la mention de master « Sciences de l'information et des bibliothèques », dont elle porte les cinq parcours. Les équipes enseignantes ont par ailleurs été associées aux rapports des trois autres mentions de master pour lesquelles l'Essib bénéficie d'une co-accréditation.





Dans le domaine de la recherche, le directeur du Centre Gabriel Naudé, Dominique Varry, a produit un rapport d'auto-évaluation pour ce laboratoire, le seul rattaché à l'établissement, tandis que certains enseignants-chercheurs contribuaient au rapport du laboratoire ELICO, laboratoire multi-tutelles dont l'Enssib est partenaire.

Prenant la suite de la démarche d'auto-évaluation conduite par son prédécesseur, la nouvelle direction de l'Enssib, nommée le 15 octobre 2019, a mené le travail de formalisation des axes stratégiques de développement du contrat 2021-2025. Elle s'est pour ce faire appuyée sur le comité de direction élargi de l'école, qui comprend l'ensemble des cadres, directeurs, chefs de services et responsables de diplômés de l'établissement. Ce processus a permis de dégager des lignes de force et des perspectives d'amélioration, de commencer à formuler des projets présentant un caractère évolutif fort. Il sera poursuivi en 2020, dans une dynamique réaffirmée de travail participatif. L'enjeu, pour l'Enssib, est double : associer le plus possible les personnels, en vue d'une implication réelle et efficiente des équipes durant toute la durée du prochain contrat ; convaincre les tutelles de l'école du potentiel d'un établissement qui a largement confirmé, en 2019, sa capacité à évoluer en phase avec ses communautés professionnelles et de recherche.

« Expertise – Transmission – Réseaux – Évolution » sont les quatre valeurs qui fondent, depuis 2018, la traduction communicationnelle de la stratégie globale de l'École, telle qu'exprimée dans le projet d'établissement *Enssib 2020*.

À l'heure des bilans d'une direction, d'un projet et d'un contrat, nous avons choisi, à travers ce rapport, de mettre en perspective l'action conduite par l'Enssib et ses équipes en 2019 dans cette proposition à valeur de programme :

« Transmettre une expertise au sein de réseaux dans des paysages en évolution ».

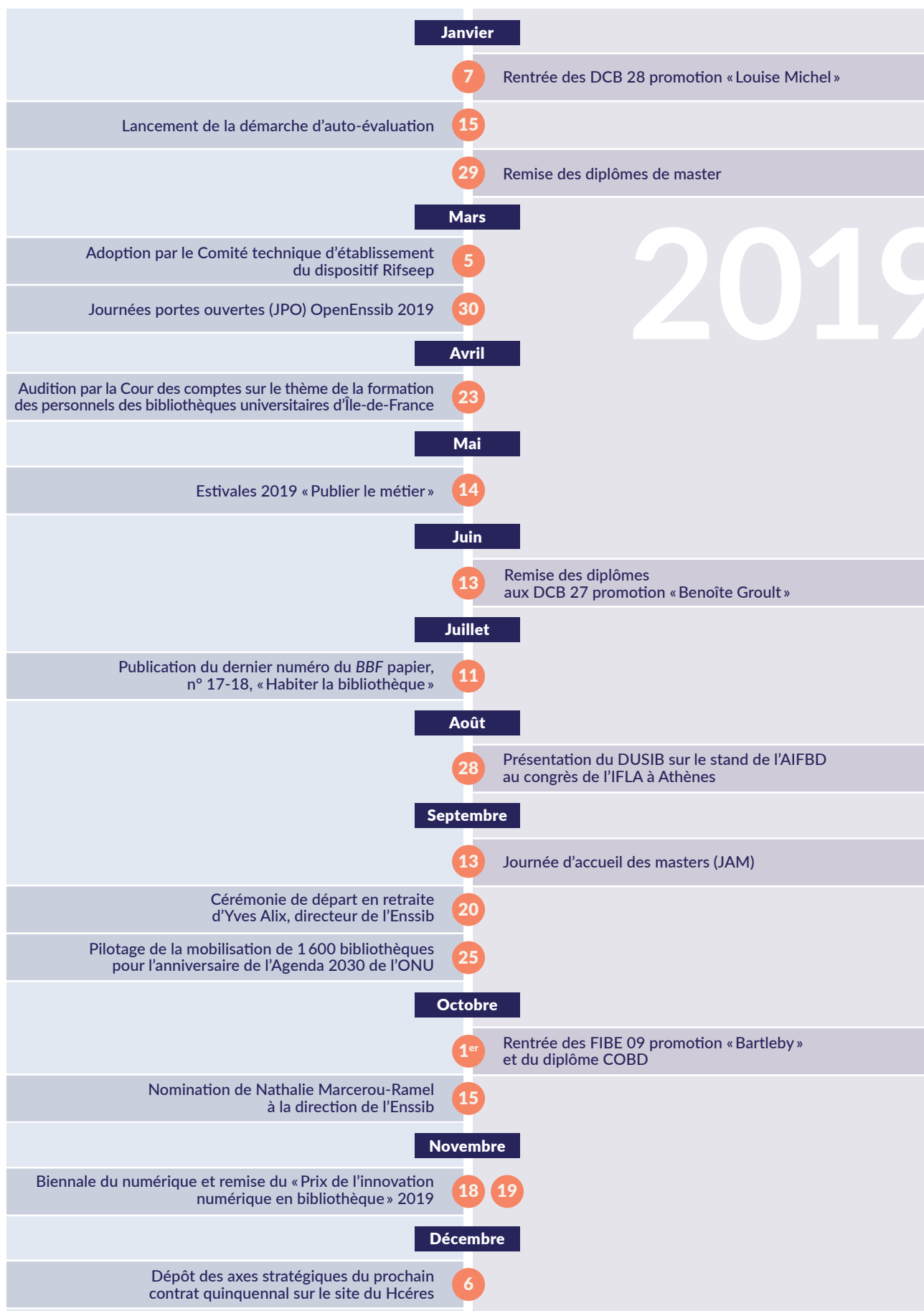
En 19 chapitres, qui peuvent se lire de manière suivie ou se découvrir au fil des centres d'intérêt du lecteur, la direction et le comité de direction élargi de l'Enssib vous donnent à voir leur vision d'une année 2019 qui fut intense, parfois inattendue, mais toujours passionnante.

**Nathalie Marcerou-Ramel**  
Directrice de l'Enssib

# Temps forts

ÉVÉNEMENTS « HORS FORMATION »

ÉVÉNEMENTS « FORMATION »



# Chiffres clés

## Activités de l'école

### Études et formations

**115**  
élèves fonctionnaires

**129**  
étudiants

**929**  
stagiaires en formations  
tout au long de la vie

**+ de 300**  
enseignants ou intervenants

### Bibliothèque

**131 000 €**  
de budget d'acquisition

**1 431**  
inscrits

**35 200**  
visiteurs

**58 062**  
volumes

**35 627**  
notices

### Recherche

**23**  
publications  
(ouvrages, articles ou chapitres)

**40**  
communications

**5**  
directions de thèses

**13**  
séminaires, colloques  
et journées d'étude

### Publications

**86**  
titres publiés  
aux Presses de l'Esssib,  
dont 7 en 2019

**710**  
auteurs depuis 1995

### Programmation

**30**  
journées professionnelles  
et journées d'étude

**1 520**  
participants aux journées  
professionnelles

**5**  
expositions

**250**  
personnes présentes  
aux vernissages

## Ressources

### Personnel

**98**  
agents  
dont **75** fonctionnaires  
et **23** contractuels

### Recettes

**2,7 M€**  
dont **16%** de recettes propres

### Dépenses

**2,7 M€**  
dont **25%** au titre  
de la formation initiale  
et continue

### Informatique

**230**  
postes  
dont **120** utilisateurs  
et **110** personnel

**8**  
serveurs physiques

**90**  
serveurs virtuels

**70 To**  
de capacité de stockage

## Rayonnement

### Partenariats

**52**  
conventions  
institutionnelles  
et de partenariat

**24**  
partenaires  
internationaux

### Mobilité internationale

**57**  
mobilités entrantes  
d'intervenants  
ou d'étudiants  
(hors participants  
aux journées d'étude,  
séminaires, formations)

**31**  
mobilités sortantes  
(étudiants, élèves  
et agents de l'Esssib)

### Communication

**3750**  
abonnés à la Lettre d'info

**Abonnés réseaux sociaux**

**12 670**  
Twitter

**1150**  
Instagram

**5210**  
Facebook

**6413**  
LinkedIn

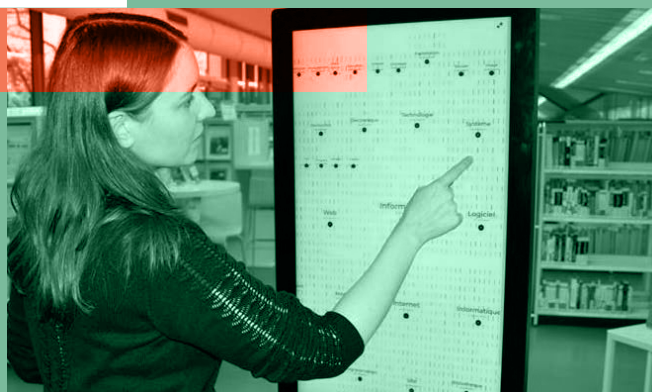
En tant qu'établissement universitaire, l'Essib est un lieu dans lequel se croisent et se construisent les expertises. Produits à l'Essib ou présentés à l'école lors de journées d'étude et de colloques, les projets et les contributions s'appuient sur de multiples partenariats avec les communautés professionnelles et de recherche. Avec plus de 30 événements organisés, 2019 fut une année riche en la matière.

Plusieurs projets ont connu, durant l'année écoulée, des avancées majeures – PLACED, HyperOtlet – ou un aboutissement : BiblioTouch, l'*Abécédaire des mondes lettrés*. Événement phare, désormais, et unique en son genre par son caractère interprofessionnel, la Biennale du numérique 2019 a permis une confrontation, au sens positif du terme, et une véritable mise à jour des expertises sur la thématique « Le web : vers une convergence des normes, formats, données ? », à travers des interventions de spécialistes du domaine, et notamment celle du « grand témoin » de cette Biennale, Milad Doueïhi.

Labelliser, soutenir des experts font aussi partie des activités de l'Essib, qu'il s'agisse de formation, de recherche ou de diffusion des savoirs. La Biennale du numérique est ainsi l'occasion de délivrer un « Prix de l'innovation numérique en bibliothèque » : en 2019, ce prix a été remis au projet Limédia du Sillon Lorrain.

Enfin, l'école s'attache en permanence à structurer et développer ses propres expertises, qui viendront nourrir formations, publications et projets. En 2019, l'Essib s'est attelée à coordonner ses réflexions en matière d'évolution des métiers et des compétences à travers un projet de restructuration de son pôle d'information sur les métiers : un chantier majeur pour la nouvelle direction de l'Essib.

# Expertise





# Accompagner l'évolution des métiers des bibliothèques

Construite sur des collaborations suivies avec les communautés professionnelles qu'elle dessert, la réflexion de l'Enssib sur l'évolution des métiers et des compétences vient alimenter les formations dispensées par l'école dans un mouvement « circulaire ».

2019 a été l'année de la construction du référentiel de formation de la mention de master « Sciences de l'information et des bibliothèques », après ceux des formations initiales de fonctionnaires et du diplôme de Cadre opérationnel des bibliothèques et de la documentation. Raphaëlle Bats, Nathalie Marcerou-Ramel et André-Pierre Syren ont lancé un séminaire interne intitulé *Bibliothèques en (R)évolution*. Le service Questions ? Réponses ! a poursuivi son assistance aux communautés professionnelles : 622 questions ont été traitées et des produits associés diffusés.

Sur le plan national, l'Enssib a rejoint en 2019 la Commission « Métiers et compétences » de l'ADBU, pilotée par Johann Berti (Aix-Marseille université) : Nathalie Marcerou-Ramel y co-anime, avec Lola Mirabail (Université de Caen),

un axe de réflexion sur les référentiels métiers. L'Enssib est aussi intervenue dans des journées d'étude : journée de l'ADBU sur la formation et l'autoformation (avec Sabrina Granger, Urifst de Bordeaux) ou journées professionnelles CollEx-Persée sur les compétences clés pour les projets CollEx (avec Alain Colas, BNU Strasbourg et directeur du GIS CollEx-Persée).

Sur le plan international, l'Enssib a poursuivi en 2019 son engagement sur la thématique des compétences, avec la participation de Nathalie Marcerou-Ramel au Working group Digital Skills de LIBER, l'élection de Thomas Chaimbault-Petitjean dans la section Education and Training de l'IFLA et le travail au sein de l'AIFBD pour lancer une enquête sur les besoins de formation et les expertises des professionnels.

En octobre 2019, la nouvelle direction de l'Enssib a confié à Julia Morineau-Eboli la mission de piloter un groupe de travail interne visant à refondre le Guide des métiers des bibliothèques et de la documentation accessible en ligne sur le site de l'école. Ces différentes actions viennent préfigurer le projet de création d'un Observatoire des métiers et des compétences inscrit dans le contrat quinquennal de l'Enssib.

*(R)évolution, pourquoi ? Évolution : parce que la bibliothèque bouge dans ses formes, ses missions, l'expression de son rôle, ses objets, ses partenaires. Révolution : parce que le mouvement parfois ramène la bibliothèque à des missions ou des actions dont elle s'était éloignée et parfois emmène la bibliothèque vers d'autres chemins, encore inexplorés dans son histoire.»*

**L'équipe du séminaire Bibliothèques en (R)évolution**

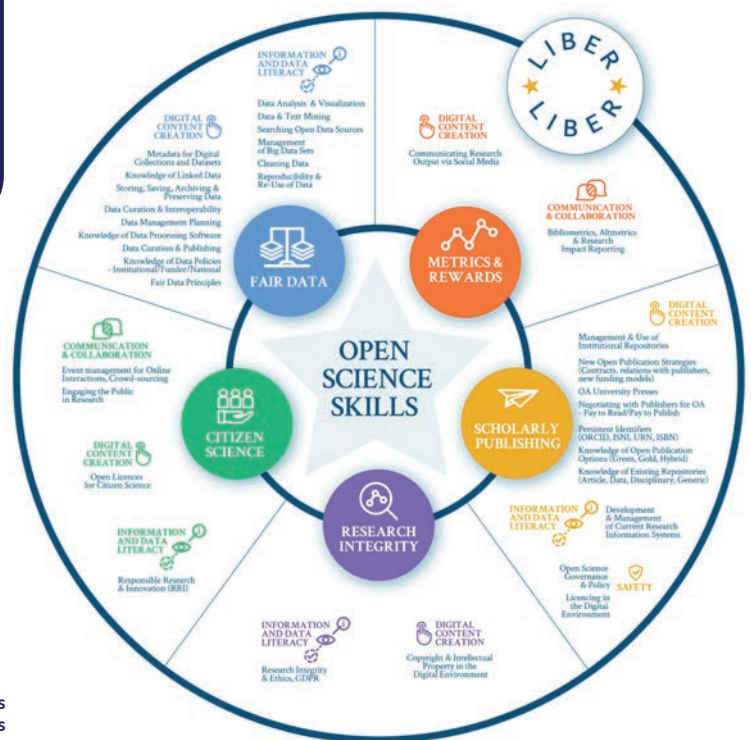


Diagramme des compétences « Science ouverte » en bibliothèques

# Analyser les enjeux du numérique

La Biennale du numérique constitue, depuis 2011, une occasion pour les professionnels du livre de mieux connaître et maîtriser l'écosystème actuel du numérique. Cette rencontre interprofessionnelle fédère bibliothécaires, documentalistes, éditeurs, libraires, auteurs, mais aussi étudiants, chercheurs, professionnels associatifs et acteurs des collectivités territoriales et de l'État.

L'édition 2019 de la Biennale, intitulée « Le web : vers une convergence des normes, formats, données ? », a offert aux 152 participants un panorama des enjeux, des conditions et des objectifs de la convergence des mondes du livre vers le web. Les participants venus de 100 organismes différents, dont 30 du secteur privé, ont pu découvrir et illustrer les nouvelles relations qui naissent entre filières professionnelles dans ce domaine.

Le programme de la Biennale 2019 a été riche de deux journées de conférences plénières, de tables rondes et d'ateliers de démonstration, ainsi que de l'expertise d'un « Grand Témoin », Milad Doueihi (Paris-Sorbonne - MIT). Saluons également les bibliothèques du Sillon Lorrain auxquelles l'Enssib a remis le « Prix de l'innovation numérique en bibliothèque » pour le projet Limédia. La Biennale du numérique a bénéficié de subventions de la Société française des intérêts des auteurs de l'écrit (Sofia), de la Région Auvergne-Rhône-Alpes, du CFC - Centre français d'exploitation du droit de Copie et de la Métropole de Lyon. Le coût total de l'opération est de 17 308 euros.

Remise du « Prix de l'innovation numérique en bibliothèque » au projet Limédia



## Quelques conférences du programme

- *Au-delà de la coopération entre métiers : alignement des stratégies et fertilisation croisée* (Philippe Bourdenet)
- *Possibilités et limites du machine learning pour l'exploration de corpus textuels* (Seth Van Hooland)
- *Obstacles et perspectives : standards et avenir des formats du « livre numérique »* (L. Le Meur, F. Pinto Da Silva, P. Robert, C. Saynor)



« Aucun autre évènement que la Biennale ne croise de la même manière les mondes académiques et professionnels autour de la thématique du livre numérique et de la gestion de l'information numérique. »

**Seth Van Hooland**  
Professeur à l'Université Libre de Bruxelles (ULB).  
Partenaire de la Biennale du numérique 2019

2018

Décembre  
1<sup>re</sup> réunion du comité d'organisation

2019

Mai  
Validation du programme

2019

Septembre  
Jury du « Prix de l'innovation numérique en bibliothèque »

2019

18 et 19 novembre  
Biennale du numérique 2019

# Développer des prototypes et les mettre à disposition

En 2019, l'Esssib a lancé, produit ou finalisé 4 prototypes. Le projet de recherche HyperOtlet, financé par l'Agence nationale de la recherche (ANR), a pour objectif de repenser le modèle éditorial du livre clos pour développer des instruments de lecture dans un nouveau dispositif numérique, « l'hyperdocument ». En 2019, l'équipe en charge du projet HyperOtlet a choisi son prestataire suite à un appel d'offres de marché public pour son prototype web et a accueilli Diego Garcia Canas, doctorant espagnol en mobilité Erasmus +.

« HyperOtlet retrace, avec l'intelligence couplée du web et de la recherche, le chemin le plus court entre le *Traité de Documentation* de Paul Otlet et les Sciences de l'information, depuis leur conception du XIX<sup>e</sup> à leur apogée numérique au XXI<sup>e</sup> siècle. »

L'équipe du Projet HyperOtlet

Le projet PLACED, financé par l'Union Européenne, vise à repenser les liens entre événements et collections au sein des bibliothèques. En 2019, deux prototypes, PARTICIPATE et EXPLORE, ont été finalisés et testés dans les trois bibliothèques partenaires (Lyon, Aarhus, Göteborg). Les membres du projet PLACED ont été accueillis à l'Esssib pour le rendez-vous annuel des partenaires en avril 2019.

Le projet BiblioTouch, mené en partenariat avec la société Biin, propose une exploration visuelle des collections en complément de la recherche traditionnelle de documents. Le prototype finalisé en 2019 a été présenté lors de différents événements professionnels d'envergure internationale. Le service pilote a ouvert dans la bibliothèque de l'Esssib en octobre 2019 et les codes sources ont été libérés, de même que les codes du projet *l'Abécédaire des mondes lettrés*, initialement développé par l'Esssib. Ces codes sont disponibles sur l'espace Esssib de la plateforme GitLab de l'IN2P3.



*Pour moi, PLACED représente un fort potentiel pour les bibliothèques, spécialement en matière de soutien aux communautés d'utilisateurs et de captation et de partage des connaissances que ces mêmes utilisateurs créent quand ils prennent part aux activités de leur bibliothèque. Collaborer avec l'Esssib a été crucial dans le projet, non pas seulement pour construire de nouvelles technologies, mais aussi pour assurer que ces technologies correspondent aux besoins et pratiques des personnes qui à terme les utilisent et vivent avec, à savoir les bibliothécaires et leurs visiteurs. »*

**Peter Dalsgaard**

Professeur à Aarhus University (Danemark), responsable du projet européen PLACED

Démonstration du projet BiblioTouch



Rendez-vous annuel des partenaires du projet PLACED

2014

Lancement de BiblioTouch

2017

Lancement de PLACED et HyperOtlet

2019

Libération des codes de BiblioTouch et de *l'Abécédaire*. Finalisation des prototypes de PLACED – lancement des prestations HyperOtlet

2020

HyperOtlet : Colloque à la Maison des Sciences de l'Homme

2021

PLACED : Rapport final et restitution

# Accueillir des experts : événements scientifiques et professionnels

La programmation 2019, ce sont **19 grands rendez-vous**. Ces événements illustrent une politique forte de partenariats locaux, nationaux et internationaux, notamment autour de :

- **L'histoire du livre et du patrimoine :**  
5 rencontres ou journées d'étude.
- **Les publications de l'école :**  
7 événements ou rencontres.
- **La collaboration avec les associations professionnelles, les agences régionales ou les grandes institutions :**  
7 événements.

Cette riche programmation contribue à faire de l'école un lieu reconnu de rencontres et d'échanges avec des experts des Sciences de l'information et des bibliothèques.



## Journées d'étude

15 janvier

### Étudier et valoriser le livre de la Renaissance

Partenaire : Centre Gabriel Naudé

22 janvier

### Rencontres Henri-Jean Martin #13 : Sacrés livres !

Partenaire : Centre Gabriel Naudé

23 mai

### David contre Goliath ? : économie des ressources numériques, états des lieux et modèles alternatifs en bibliothèque territoriale et universitaire.

#### Journée des Promus

Partenaire : Élèves conservateurs promus, DCB 28

13 juin

### Rencontre avec Christian Jacob et Jean-François Bert : les univers savants, d'hier à aujourd'hui, à l'heure des Humanités numériques

Partenaires : Jean-François Bert et Christian Jacob

## Journées professionnelles

17 janvier

### Rencontres nationales du livre numérique accessible

Partenaires : ARALL - Brailletnet

24 janvier

### Journée KohaLa

Partenaire : Association KohaLa

*La journée s'est idéalement déroulée dans l'amphithéâtre récemment rénové de l'Essib, réunissant des professionnels de l'information d'horizons variés. Comme souvent, les présentations ont donné lieu à des discussions qui se sont prolongées pendant les moments conviviaux.*

*Koha avec son fonctionnement communautaire est un excellent point de départ pour échanger sur les pratiques professionnelles et sur les défis que doivent relever les bibliothèques. »*

#### **Aurélié Bérut**

Responsable de la mission système d'information documentaire de l'Essib (SIDE)

Chargée de la mission évaluation et qualité de la DiVa



7 mars

**Les archives littéraires, champ de fouille pour la recherche : à propos d'Henri Calet**

Partenaires : Michel P. Schmitt, avec les Éditions des Cendres, les Presses universitaires de Lyon et l'Université Lyon 2

14 mai

**Les Estivales #12 : Éditer sur les bibliothèques**

Partenaire : comité scientifique des Estivales

20 mai

**Où sont les bibliothèques françaises spoliées par les nazis ? : Rencontre avec Anne Pasquignon, Benjamin Guichard et Martine Poulain**

Partenaire : comité scientifique de la rencontre  
 📍 Fondation Gulbenkian, Paris

18 juin

**Bibliothèques à la loupe : Actualités des recherches Bpi – Enssib**

Partenaire : Bpi  
 📍 Bibliothèque publique d'information, Paris

27 juin

**Le livre illustré à Lyon au XVI<sup>e</sup> siècle.**

Partenaires : Bibliissima – Centre Gabriel Naudé

**Livre et création littéraire à Lyon au XVI<sup>e</sup> siècle. Biblyon 2019**

Partenaires : IHRIM – Centre Gabriel Naudé

17 octobre

**Évaluer la bibliothèque par les mesures d'impact**

Partenaire : Languedoc-Roussillon Livre et Lecture  
 📍 Campus Richter, Université de Montpellier

18 et 19 novembre

**Biennale du numérique #5 Le web : vers une convergence des normes et des formats**

Partenaire : comité scientifique de la Biennale

7 février

**Bibliothèques et lieux d'engagement : pour qui ? Pour quoi ?**

Partenaire : Médiathèque du Rize  
 📍 Le Rize, Villeurbanne

18 et 19 mars

**Congrès ACIM : Musique en bibliothèque, quelles formations aujourd'hui ?**

Partenaires : ACIM – Bibliothèque municipale de Lyon  
 📍 Enssib et Bibliothèque municipale de Lyon



28 mars

**Journée de formation « Polar »**

Partenaire : Quais du Polar

11 avril

**Les livres à votre écoute**

Partenaire : ARALL  
 📍 Villa Gillet, Lyon

4 juillet

**Rencontres interprofessionnelles du livre #4**

Partenaire : ARALL  
 📍 Villa Gillet, Lyon

12 décembre

**Et là-bas comment font-elles ? #2 Dialogue avec des bibliothécaires de Barcelone et sa région**

Partenaire : Bibliothèque municipale de Lyon  
 📍 Bibliothèque municipale de Lyon

La transmission – de savoirs, de compétences, d'expertises professionnelles – se situe au cœur des valeurs et des missions de l'Enssib.

En matière de formation initiale et continue, 2019 pourrait être qualifiée d'année « de consolidation », au regard de la trajectoire récente de l'établissement.

Les maquettes de masters créées en 2016 ont atteint une phase de maturité, ce qui n'a pas empêché de leur apporter quelques aménagements, notamment en créant une unité d'enseignement sur les données. La réforme du diplôme de conservateur de bibliothèque, engagée en 2016, poursuit son processus permanent d'adaptation aux évolutions des métiers et des compétences.

Plusieurs projets majeurs ont cependant émergé de cette relative stabilité.

La rénovation de la formation initiale des bibliothécaires de l'État et de la Ville de Paris a été engagée en 2019 avec l'appui du Conseil des professionnels de cette formation. Un nouveau parcours de formation tout au long de la vie, *Ouvrir la Science et les données*, a été créé pour permettre aux professionnels en poste de développer leurs compétences et à l'Enssib de confirmer son engagement dans la promotion de l'accès ouvert.

La transmission de connaissances et d'expertises s'inscrit également dans les séminaires que proposent les enseignants-chercheurs et les nombreux colloques et journées d'étude organisés à l'école. À côté de séminaires désormais bien installés, de nouveaux événements, tels que la « Winter School », ou encore le séminaire novateur « Les données à mille temps », ont fait leur apparition à l'Enssib.

Une politique active d'échanges internationaux favorise l'accueil de chercheurs étrangers, parmi lesquels Renée Bourassa (Canada), David Edgerton (Royaume-Uni) et Koichi Yukushima (Japon), qui ont fait à l'Enssib l'honneur de leur visite.

L'école a enfin poursuivi sa réflexion sur les vecteurs d'une transmission réussie des savoirs : à travers de nouveaux modes d'accompagnement des usagers mis en place par la bibliothèque et la création de la revue de recherche *Balisages*, en accès ouvert, l'Enssib confirme sa volonté d'élaborer des propositions innovantes dans ses domaines d'expertise.

# Transmission



# Former – Diplômer

La formation est évidemment placée au cœur du fonctionnement d'une école universitaire. L'Essib poursuit depuis plusieurs années un travail d'ampleur pour améliorer ses formations de master, créer des diplômes d'établissement performants et transformer en profondeur les formations de fonctionnaires stagiaires.

## Les masters

L'année 2019 a permis de mener une évaluation complète du champ de formations et notamment des quatre mentions de master pour lesquelles l'Essib est accréditée ou co-accréditée avec d'autres établissements de l'Université de Lyon. Le référentiel de compétences de la mention « Sciences de l'information et des bibliothèques » a été mis à jour et retravaillé afin d'offrir une base solide aux enseignements. En complément, deux conseils de perfectionnement ont été créés : un pour la mention « Sciences de l'information et des bibliothèques » et un, spécifique à l'un de ses parcours, pour le master « Publication numérique ».

59 étudiants de master sont sortis diplômés. Leurs parcours témoignent de la diversité des enseignements de l'école au sein du master « Histoire, civilisations, patrimoine – Cultures de l'écrit et de l'image » ou du master « Sciences de l'information et des bibliothèques » et des parcours de celui-ci : « Publication numérique », « Archives numériques », « Politique des bibliothèques et de la documentation », « Information scientifique et technique ».

8 étudiants ont débuté un master en alternance et, pour mieux répondre aux besoins des étudiants et aux évolutions des métiers, le chantier de l'apprentissage s'est engagé dans le sillage de la loi de 2018 « Pour la liberté de choisir son avenir professionnel ». L'Essib pourra donc proposer cette nouvelle modalité à la rentrée 2020.

## Les diplômes d'établissement

13 étudiants ont été sélectionnés pour suivre la deuxième session du Diplôme Universitaire en Sciences de l'Information et des Bibliothèques (DUSIB). Cette formation entièrement à distance s'adresse aux bibliothécaires et aux spécialistes des services d'information francophones non français et est conjointement développée par l'Université Senghor d'Alexandrie, l'Essib, la Bibliotheca Alexandrina et la Bibliothèque nationale de France (BnF).

### En 2019, l'Essib a accueilli

**115**

élèves fonctionnaires

**129**

étudiants inscrits en master et dans le diplôme de Cadre Opérationnel des Bibliothèques et de la Documentation

**929**

stagiaires de la FTLV

**+ de 300**

enseignants ou intervenants



*Ce master m'apporte le socle de connaissances nécessaires pour travailler dans le domaine des Sciences de l'information et me permet de me diriger vers un master 2 spécialisé dans la publication numérique. Durant ce master, nous sommes confrontés au monde professionnel, qu'il s'agisse de la gestion de projet soumise par un commanditaire extérieur à l'école, de la semaine professionnelle ou encore de la préparation à l'insertion professionnelle notamment par le biais de la simulation d'entretien. Enfin, l'Essib est une école disposant d'un réseau important et ce point est un atout majeur dans le monde professionnel.*

**Lucie Delaunay**

Etudiante en Master 1 Sciences de l'information et des bibliothèques, Présidente du BDE



## Former – Diplômer

La 8<sup>e</sup> promotion du diplôme de Cadre Opérationnel des Bibliothèques et de la Documentation (COBD) a réuni 17 étudiants, dont 4 en formation continue. Cette formation en grande partie à distance, avec néanmoins cinq semaines de présentiel, offre à des professionnels en poste la possibilité de valoriser leurs connaissances et, aux personnes ayant récemment réussi un concours, d'acquérir les compétences métier nécessaires.

### Les formations de fonctionnaires

Une attention particulière a été portée à la progressivité de formation des fonctionnaires stagiaires. Les contenus de formation ont été revus pour inclure de nouvelles unités d'enseignement, en particulier dans le domaine du numérique. En complément, les modalités pédagogiques du Diplôme de conservateur de bibliothèque ont été révisées : l'évaluation porte désormais davantage sur les compétences que sur les connaissances, des compétences que les élèves contribuent à mesurer en réalisant un portfolio. Une nouvelle modalité d'évaluation a été mise en place en 2019 : l'entretien de fin de formation devant un jury mixte associant personnels de l'Enssib et professionnels en poste.



« La refonte des formations a permis un travail en profondeur sur les enseignements, rendant les élèves davantage acteurs de leurs parcours. »

**Thomas Chaimbault-Petitjean**  
Responsable du pôle des formations  
des élèves fonctionnaires, Enssib

### Validation des acquis de l'expérience

La validation des acquis de l'expérience confirme son intérêt. En 2019, une quinzaine de dossiers de recevabilité ont été adressés à des personnes disposant d'une expérience professionnelle conséquente en lien avec nos diplômes. Trois candidats ont soutenu devant un jury de VAE un master mention « Sciences de l'information et des bibliothèques », parcours « Politique des bibliothèques et de la documentation » avec, à la clé, deux validations totales et une validation partielle.



### La Formation tout au long de la vie (FTLV)

La formation initiale est complétée par une offre de formation continue permettant aux personnels des bibliothèques et des centres de documentation d'acquérir, de mettre à jour ou de développer leurs connaissances et leurs compétences. En 2019, 13 nouveaux stages, notamment dans le domaine de la Science ouverte ou du management, ont enrichi l'offre de l'Enssib, renouvelée chaque année pour intégrer les besoins et les attentes de la profession. Par ailleurs, 10 autres stages prolongent et explorent une thématique abordée dans une publication des Presses de l'Enssib.

2019

**Janvier**  
Rentrée de la nouvelle  
promotion DCB

2019

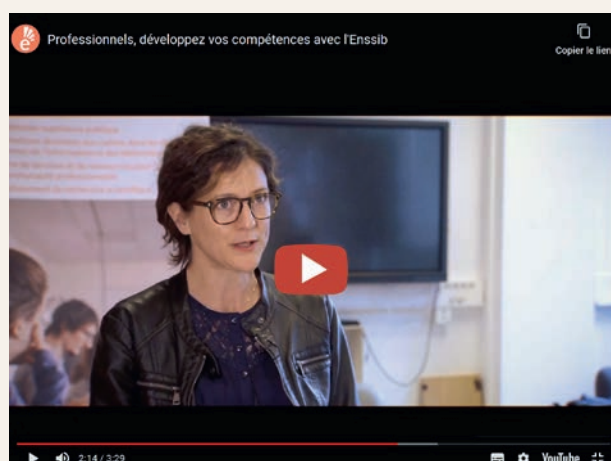
**Avril**  
Mise en place  
des premiers entretiens  
de fin de formation  
pour les DCB



## Une campagne de communication pour la FTLV

Dans le cadre du lancement de son offre 2020, le pôle Formation tout au long de la vie a fait l'objet d'une communication globale en 2019, valorisant ses équipes et ses actions de multiples façons : un poster tiré à 3 300 exemplaires adressé à 2 500 établissements, une vidéo diffusée sur le site institutionnel et sur les réseaux sociaux, un affichage optimisé sur le site institutionnel et une diffusion massive par les listes de diffusion. Parallèlement, toutes les formations apparaissent de manière extrêmement détaillée sur le site internet de l'école, rubrique « Formation tout au long de la vie », garantissant ainsi une actualisation régulière des contenus et des dates. Cette offre est également exportée automatiquement sur le site coopératif Bibdoc.

Grâce à cette communication étendue, l'offre de la FTLV touche un large public. En 2019, 929 stagiaires se sont formés via l'Enssib dont 243 personnels territoriaux, 450 relevant de l'enseignement supérieur ou encore 116 personnes en poste à l'étranger.



2019

**Mai**  
Début de la refonte du référentiel de compétences de la formation des bibliothécaires

2019

**Septembre**  
Rentrée des promotions de masters et Journée d'Accueil des Masters (JAM)

2019

**Octobre**  
Rentrée de la nouvelle promotion de FIBE et de COBD

2019

**Novembre**  
Les étudiants du 2<sup>e</sup> cycle du DUSIB entament leur formation à distance

2019

**Décembre**  
Finalisation de l'offre FTLV et envoi de 3 300 posters aux bibliothèques

# Chercher – Diffuser

En 2019, l'Enssib a lancé sa nouvelle revue de recherche : *Balisages*. Cette revue en accès ouvert s'inscrit pleinement dans la politique d'ouverture des données et des ressources engagée par l'Enssib. *Balisages* est hébergée sur la plateforme de revues en accès ouvert Prairial de l'Université Jean Moulin Lyon 3. Sa politique de publication est portée par un comité de rédaction, qui élabore la politique éditoriale et les appels à articles, un comité scientifique, garant des orientations de la revue, et un comité de lecture, qui procède à l'évaluation des articles en double aveugle.

Entre exploration des formes et formats techniques et décryptage de leurs enjeux cognitifs, info-communicationnels et politiques sous le regard d'une anthropologie du savoir, *Balisages* ouvre un espace inédit de questionnement des outils du travail intellectuel d'hier à aujourd'hui. Le numérique favorise grandement ces échanges, ces basculements, mais aussi ces tensions entre gestion de l'information documentaire et logiques de la communication. Ces questionnements SIC doivent être aujourd'hui croisés avec ceux d'une anthropologie des modalités concrètes de la construction et de la circulation du savoir, attentive aux outils, aux technologies intellectuelles, aux espaces et aux gestes.

Le premier numéro : « Les objets nativement numériques : transformations et nouveaux enjeux documentaires ? » paraît en 2020.



## Une première Winter School

Malcolm Walsby, aujourd'hui directeur du Centre Gabriel Naudé, a organisé la première « Winter School » de l'Enssib. Inscrite dans le cadre du projet *Sammelband 15-16* sur les recueils composites aux XV<sup>e</sup> et XVI<sup>e</sup> siècles, elle s'est déroulée du 12 au 13 décembre. Précédé d'une réunion entre chercheurs du projet, l'événement s'est concentré sur les questions matérielles du livre : identification des papiers utilisés dans les volumes, techniques et matériaux utilisés pour les reliures à couverture de parchemin, utilité de l'identification des fragments de livres médiévaux employés dans les reliures, mais aussi sur le contenu imprimé des livres – analyse typographique, les thèmes des volumes, etc. Les journées ont réuni plus de soixante personnes dont un public international provenant tant de la sphère universitaire que du monde professionnel.



*La recherche à l'Enssib, c'est une quadruple dynamique : celle des nombreuses activités de ses enseignants-chercheurs (publications, communications), celle de ses Centres de recherche (Elico et Centre Gabriel Naudé), celle de sa nouvelle revue de recherche (Balisages) et celle de ses projets tant au plan national qu'international. »*

**Pascal Robert**  
Professeur. Directeur  
de la Recherche, Enssib



# La recherche à l'Enssib

## La Lettre de la recherche

Deux fois par an, *la Lettre de la recherche* présente les événements scientifiques auxquels participent les chercheurs et certains personnels de l'Enssib. Elle valorise les publications et les communications des chercheurs, mais également les séminaires financés par le Conseil scientifique de l'école, les thèses dirigées par les professeurs de l'Enssib, les projets de recherche et les responsabilités et expertises scientifiques de l'équipe. *La Lettre de la recherche* témoigne du dynamisme des chercheurs de l'Enssib et des équipes de recherche ELICO et Centre Gabriel Naudé.

Janvier / Février / Mars

Janvier à Juin

### Séminaire Bibliothèques en (R)évolution

Nathalie Marcerou-Ramel,  
Raphaëlle Bats  
et André-Pierre Syren

### Séminaire Bibliographie matérielle

Dominique Varry

Avril

Avril / Juin

Avril / Octobre

Juin

### Visite de David Edgerton

King's College London,  
Royaume Uni  
Programme de chercheurs  
internationaux invités

### Séminaire Atelier Internet Lyonnais (AIL)

*Pensée critique du numérique*,  
Éric Guichard

### Séminaire La bande dessinée en questions

*La fabrique de la bande  
dessinée par ses auteurs*,  
Pascal Robert

### École de l'Institut d'histoire du livre #16

Partenaires : Bibliothèque  
municipale de Lyon –  
Musée de l'imprimerie  
et de la communication  
graphique – ENS de Lyon –  
Université Lyon 2 et  
École nationale des chartes

Juillet

Juillet / Novembre

Septembre

Septembre

### École d'été cartographie et visualisation

Partenaires : par les équipes  
Réseau de l'Atelier Internet  
Lyonnais (RAIL) – IXXI  
et Réseaux, Savoirs et Territoires  
de l'ENS – Ulm

### Séminaire Les données à mille temps

Agnieszka Tona

### Recrutement de Geoffroy Gawin

Maître de conférences  
en Sciences de l'information  
et de la communication

### Recrutement de Malcolm Walsby

Professeur d'histoire  
du livre

Octobre

Octobre

Décembre

### Visite de Koichi Yukushima

Waseda University, Japon  
Accueil pendant 6 mois

### Visite de Renée Bourassa

Université de Laval, Canada  
Programme de chercheurs  
internationaux invités

### Winter School

*Sammelband 15-16*  
Malcolm Walsby



Winter School *Sammelband 15-16*

# Ouvrir des horizons

L'Enssib a fait le choix d'une politique d'internationalisation affirmée et la mobilisation de l'école autour de la mobilité est forte. L'Enssib a ainsi accueilli 54 mobilités entrantes et compté 29 mobilités sortantes en 2019. Les partenariats avec de grandes institutions comme les universités Mc Gill (Canada) et Stanford (USA), Bibliothèque et Archives Nationales du Québec (Canada), l'Université Harvard ou l'Université d'Urbana-Champaign (USA) ont également été renouvelés pour l'accueil de stagiaires en 2019 ou 2020. Pour la troisième année consécutive, l'école a offert avec le Comité français international bibliothèques et documentation (Cfibd) des bourses étudiantes pour le congrès IFLA. Trois de nos étudiantes ont profité de cette bourse pour présenter leur poster au congrès 2019, à Athènes.

Pour valoriser ces mobilités, l'Enssib a lancé en 2019 les Cafés internationaux. 5 Cafés internationaux ont été organisés sur les thèmes suivants : Japon (à l'occasion de la venue de Koichi Yukushima), Science ouverte (lié à des mobilités entrantes), Agenda 2030 (en lien avec l'International Advocacy Program de l'IFLA), Europe (en écho aux Erasmus Days) et Fête de la lecture (en lien avec les partenaires des bibliothèques de Barcelone). Ces Cafés sont l'occasion pour chacun de rencontrer les visiteurs internationaux de l'Enssib, d'échanger sur le caractère international de l'école, de se projeter dans des mobilités, et bien sûr de déguster quelques spécialités culinaires !



*J'étais très heureuse de participer à ce Café international ! Non seulement j'ai pu montrer ma culture et transmettre quelques notions de japonais, mais j'ai également eu des échos positifs des étudiants français. C'était un véritable échange académique, culturel et international ! »*

**Saori Yamane**  
étudiante en Master 2 CEI



Café international consacré au Japon à l'occasion de la venue de Koichi Yukushima



Dominique Varry et Koichi Yukushima à l'Enssib



# Accompagner les enseignements et la veille des usagers de la bibliothèque

La bibliothèque de l'Enssib joue un rôle important pour l'école et pour ses communautés : lieu de ressources, lieu de formation, lieu d'expérimentation pour les étudiants comme pour les chercheurs qui y mènent des projets.

En 2019, la bibliothèque a souhaité renforcer son double rôle d'accompagnement des enseignements et de prestation d'information documentaire en mettant en place deux lettres d'information : l'une afin de rendre visibles et accessibles des articles de revues papier et électroniques *Presse en revue*, l'autre consacrée à la valorisation des monographies récentes, papier et électroniques *À ce qu'il paraît*. En optant délibérément pour une sélection courte, pointue et ciblée, l'équipe de la bibliothèque met en lumière les débats et les problématiques de la sphère professionnelle et vient compléter la veille individuelle de ses publics (élèves, étudiants, enseignants, chercheurs, personnels).

À la lumière des statistiques d'emprunts et de consultations, ces deux services ont montré leur utilité et rencontré leurs publics.



## La bibliothèque en chiffres

### Budget total

**131 000 €**

- Bases de données = 47 000 €
- Monographies et ebooks au titre = 34 000 €
- Périodiques = 50 000 €

### Inscrits

**1 431**

- Usagers de l'établissement = 421
- Usagers extérieurs = 1 010

### Publics

**35 200**

entrées à la bibliothèque



*Avec nos lettres d'information, nous valorisons les documents de nos collections qui nous semblent répondre le mieux aux besoins de nos publics, que ce soit pour leurs études, leur métier ou leur culture personnelle.*

*Nous parcourons les périodiques à la recherche d'articles de fond, proposant des informations utiles, des réflexions originales ou des retours d'expérience, et les monographies pouvant susciter la curiosité ou le sens critique.»*

**Danièle Fleury et Pierre Moison**  
Pôle Développement des publics, Enssib

## L'Agenda de la semaine : une lettre interne

La transmission est également l'affaire de la communication interne. Outre *La Linéa*, lettre interne qui valorise les projets et réalisations des différents services, l'ensemble du personnel reçoit maintenant *L'Agenda de la semaine*. Cette lettre vise à attirer l'attention de tous sur les temps forts des différents services et missions de l'école, qu'il s'agisse d'événements internes ou externes (réunions, rencontres, examens, conférences, etc.). Son contenu a été élargi en 2019 aux missions de l'école.

Durant le mandat d'Yves Alix, l'Essib n'a cessé de développer ses partenariats et de formaliser ses coopérations en signant nombre de conventions, conformément à ce qu'annonçait l'une des trois orientations stratégiques transversales définies dans le projet d'établissement *Essib 2020* : « développer et formaliser une politique volontariste et ambitieuse de partenariats ». Sa mise en œuvre a pris la forme de conventions-cadres ou de conventions de projet, visant à créer ou renforcer les liens de l'établissement avec de multiples partenaires locaux, nationaux et internationaux : des établissements homologues parmi lesquels l'INP ou l'INET, des réseaux de formation comme les CRFCB ou les URFIST, le ministère de la Culture, des collectivités, des opérateurs de l'Enseignement supérieur et de la Recherche, des établissements universitaires et de recherche français et étrangers, des bibliothèques, des agences et associations professionnelles. À ceci s'ajoutent des adhésions à plusieurs associations professionnelles : ADBU, ABF, IFLA, AIFBD ou encore LIBER.

L'émergence de thématiques fortes en matière de formation et de recherche conduit notamment l'école à s'impliquer dans de nouveaux réseaux nationaux et internationaux : contribution aux travaux du collège « Compétences et formations » du Comité pour la Science Ouverte (CoSO), mobilisation de nombreux établissements documentaires français autour de l'agenda politique du développement durable, implication dans les réseaux actifs en matière d'éducation aux médias et à l'information (EMI). Ces trois thématiques bénéficieront de développements soutenus dans les années à venir.

# Réseaux



# S'engager pour la Science ouverte

À la suite du Plan national pour la Science ouverte, l'Enssib s'est engagée fermement dans le domaine de la Science et des données ouvertes. 2019 a été une année riche d'actions dans ce domaine.

Le recrutement d'un maître de conférences spécialiste de la politique et de la gestion des données numériques, Geoffroy Gawin, a permis l'intégration du thème des données ouvertes dans le master « Sciences de l'information et des bibliothèques ». Un parcours de formation continue intitulé « Ouvrir la Science et les données » a été lancé et une nouvelle unité d'enseignement dans la formation initiale des conservateurs stagiaires est en préparation pour la rentrée de janvier 2020.

Les premières rencontres du séminaire de recherche « Les données à mille temps » d'Agnieszka Tona, l'élaboration d'un plan de données dans le cadre du projet HyperOtlet et la libération des codes BiblioTouch et de l'Abécédaire des mondes lettrés montrent l'engagement au niveau de la recherche.

La révision des contrats sur les droits d'auteur des Presses de l'Enssib, la nouvelle revue de recherche *Balisages* en libre-accès et le développement de la collection La Numérique, entièrement gratuite, sont d'autres manifestations des initiatives prises par l'Enssib dans ce domaine.

Par ailleurs, la participation de Thomas Chaimbault-Petitjean aux travaux du CoSO (collège Compétences et formations), celle de Delphine Merrien à une Erasmus Staff Week sur les sciences ouvertes à Stockholm et l'organisation d'un Café international « Open Science » confirment l'investissement de l'Enssib dans la promotion de la Science ouverte.



*Intégrer les données ouvertes dans les formations, aussi bien sur le plan technique (master 1) qu'éthique (master 2), répond à une volonté de l'école et à un besoin des étudiants pour la suite de leur carrière.»*

**Geoffroy Gawin**  
Maître de conférences, Enssib



*Au cours de cette semaine exceptionnelle, j'ai pu échanger de manière très riche avec une vingtaine de participants autour des politiques publiques nationales de 14 pays européens en termes de Science ouverte et d'accès ouvert aux publications scientifiques. Les nombreuses présentations, ateliers et visites m'ont permis de constater que la France dispose à la fois des structures, des financements et de l'organisation nécessaires au déploiement d'une ambitieuse politique en la matière.»*

**Delphine Merrien**  
Responsable du pôle Prospective, Enssib

2018

Engagement de l'Enssib dans le domaine de la Science ouverte et des données ouvertes

2019

Création d'un parcours de FTLV « Ouvrir la Science et les données » et d'une unité d'enseignement sur les données en master

2019

Réunion Science ouverte, avec Marin Dacos, Conseiller pour la Science ouverte du Directeur général de la recherche et de l'innovation, Odile Contat, cheffe du DISTRD, MESRI et Nathalie Marcerou-Ramel, directrice de l'Enssib

2020

Création d'enseignements permettant de se former aux enjeux de la Science ouverte dans les formations initiales de conservateurs et renforcement du parcours de FTLV créé en 2019

# Développer coopération et partenariats

L'Enssib développe une politique forte de partenariats locaux, nationaux et internationaux avec :

## ● des établissements homologues

CNFPT-INET, École des chartes, Institut régional d'administration (IRA) de Lyon, Institut national du patrimoine (INP), et réseaux d'établissements, régionaux ou nationaux : Association des grandes écoles de Rhône-Alpes (AGERA) et Réseau des écoles de service public (RESP).

Le partenariat avec l'INET a été renforcé grâce à la signature d'une convention permettant aux élèves conservateurs territoriaux des bibliothèques d'avoir accès aux ressources numériques de l'Enssib pour l'année 2020. Grâce au reverse proxy mis en place pour faciliter les accès distants aux ressources numériques accessibles sur authentification, l'Enssib peut ainsi ouvrir ses ressources à une plus large communauté d'apprenants, de façon très ponctuelle ou plus durable. L'Enssib et l'INP travaillent ensemble en vue de proposer un séminaire de formation initiale commun aux conservateurs des deux écoles, ainsi qu'un premier stage de formation continue.

L'Enssib a renforcé sa participation à l'Agera (Association des grandes écoles de la région Auvergne Rhône-Alpes) et a accueilli une réunion de sa commission internationale.

## ● des réseaux de formation

Centres régionaux de formation aux carrières des bibliothèques (CFRCB) ; GIS Unités régionales de formation à l'information scientifique et technique - Urfist.

En 2019, l'Enssib a été contactée par l'association des Urfist dont elle pourrait héberger la plate-forme Sygefors-Urfist à compter de 2020. Elle héberge déjà la plate-forme Sygefors-CRFCB depuis 2018.

## ● le ministère de la Culture

### ● des collectivités

La Région Auvergne Rhône-Alpes ; la Ville de Paris.

L'Enssib entretient des relations partenariales fortes avec des événements locaux auxquels les élèves et étudiants de l'école peuvent prendre une part active (animation de tables-rondes, organisation de journées professionnelles) : les Assises internationales du Roman, la Nuit des musées ou les Quais du Polar.

## ● des opérateurs de l'enseignement supérieur et de la recherche

Agence bibliographique de l'enseignement supérieur (ABES) ; Agence de mutualisation des universités et établissements (AMUE) ; Maison des Sciences de l'Homme de Lyon Saint Etienne (MSH LSE) ; Fondation Maison des Sciences de l'Homme (FMSH) ; Union des groupements d'achat public (UGAP) ; Institut français.

Les discussions entre l'Enssib et le GIS CollEx-Persée menées en 2019 ont confirmé la volonté du GIS d'accompagner la montée en compétences des professionnels des bibliothèques, de l'IST et des chercheurs eux-mêmes et celle de l'Enssib de renforcer la collaboration déjà entamée avec le GIS.



Promotion de l'INET accueillie à l'Enssib



*Le GIS CollEx-Persée s'est donné comme objectif de soutenir, former et accompagner les membres de son réseau, en vue de construire des projets documentaires de haut niveau au service, et avec, les communautés de recherche. Pour soutenir cette stratégie, l'Enssib, dont l'offre de formation initiale et continue ne cesse de s'enrichir, nous paraît un partenaire national incontournable. Notre ambition est donc de travailler de concert aux meilleures modalités de coopération, à l'écoute des besoins du terrain.»*

**Catherine Désos-Warnier**  
Chargée de mission pour le GIS CollEx-Persée





Responsables et coordinateurs du DUSIB en réunion à l'Université Senghor d'Alexandrie

### ● des établissements universitaires et de recherche français et étrangers

Université de Lyon ; universités du site lyonnais, notamment pour les masters délivrés en co-accréditation ; Université Senghor d'Alexandrie ; 20 conventions cadres signées à ce jour pour assurer les mobilités internationales.

À l'international, le partenariat avec la **Bibliothèque d'Alexandrie** et l'**Université Senghor** a permis au Diplôme Universitaire en Sciences de l'Information et des Bibliothèques (DUSIB) de délivrer ses premiers diplômes. Les partenariats avec de grandes bibliothèques (**Harvard, Mc Gill, BANQ**) ont également été affermis pour favoriser l'accueil de nos étudiants et de nos élèves en stage.

### ● des bibliothèques

Bibliothèque nationale de France ; Bibliothèque d'Alexandrie ; Bibliothèque nationale du Royaume du Maroc ; Bibliothèque municipale de Lyon ; Direction de la documentation de l'Université Grenoble Alpes ; Service commun de la documentation de l'Université de Clermont-Ferrand ; Bibliothèque publique d'information ; Médiathèque du Rize.

Le partenariat avec la **Bibliothèque municipale de Lyon** a donné lieu en 2019 à l'organisation d'une journée professionnelle sur et avec les bibliothèques de Barcelone et au développement d'expérimentations dans le cadre du projet PLACED.

### ● des agences et associations professionnelles

Agence Rhône-Alpes Livre et Lecture (ARALL) ; Association internationale francophone des bibliothèques et de la documentation (AIFBD) ; Comité français international bibliothèques et documentation (CFIBD).

L'Enssib a renforcé sa participation aux associations professionnelles : **ADBU, ABF, IFLA, AIFBD, LIBER**. Elle a rejoint en 2019 la commission « Métiers et compétences » de l'ADBU, présidée par Johann Berti. Raphaëlle Bats a été nommée dans le comité Free Access to Information and Freedom of Expression (FAIFE) de l'IFLA, et Thomas Chaïmbault-Petitjean dans la section Education and Training. L'engagement de l'Enssib passe aussi par la participation active de membres de l'Enssib aux congrès de ces associations. En 2019, l'Enssib a ainsi été présente et représentée dans les congrès : Bobcatsss (Osijek, Croatie), ABES (Montpellier), ABF (Paris), ADBU (Bordeaux), IFLA (Athènes, Grèce) et LIBER (Dublin, Irlande).



Étudiantes de l'Enssib présentes au congrès de l'IFLA, à Athènes



Collègues de Barcelone et de la Bibliothèque municipale de Lyon reçus à l'Enssib

# Inscrire les bibliothèques dans l'agenda politique du développement durable

Dès 2017, l'Enssib s'est engagée avec le Cfibd, la Bibliothèque publique d'information (Bpi) et l'ABF auprès de la Fédération Internationale des Associations et Institutions de Bibliothèques (IFLA) dans un programme international de plaidoyer et de sensibilisation au développement durable et à l'Agenda 2030 de l'Organisation des Nations Unies (ONU).

En 2019, après deux années passées à travailler sur le rôle des bibliothèques dans la mise en œuvre de l'Agenda 2030 de l'ONU, à intervenir auprès de la communauté professionnelle et à rencontrer des élus et des acteurs internationaux, l'école s'est engagée avec ses partenaires dans une course contre la montre pour faire reconnaître et apparaître le rôle des bibliothèques dans la Feuille de route nationale de la France pour le développement durable.

À cette fin, Raphaëlle Bats, chargée du projet, a organisé la mobilisation de 1 600 établissements documentaires à l'occasion de l'anniversaire de l'Agenda 2030, le 25 septembre 2019. Cette journée a montré la capacité de l'école à mobiliser son réseau sur une thématique aujourd'hui fondamentale pour les institutions et les citoyens. Ce projet a été également l'occasion pour l'Enssib d'être identifiée comme actrice du développement durable par le ministère de la Transition écologique et solidaire (MTES) et de rejoindre un groupe de travail sur le livre et le développement durable piloté par le ministère de la Culture. Une offre de formations et d'expertise est en cours d'élaboration au sein de l'établissement.



*L'équipe de l'Enssib s'est avérée une des plus engagées et novatrices sur le plan mondial dans son action pour inscrire les bibliothèques dans l'implémentation de l'Agenda 2030 de l'ONU. Elle a fourni un modèle pour des partenaires ailleurs dans le monde et a connu des avancées utiles dans son engagement avec les autorités responsables.*

**Stephen Wyber**  
Manager Policy and Advocacy de l'IFLA

*« Le réseau des bibliothèques est par exemple un de ces relais mobilisables dans tous les territoires. »*  
Extrait de la Feuille de route nationale de la France pour la mise en œuvre de l'Agenda 2030

## OBJECTIFS DE DÉVELOPPEMENT DURABLE



2016

Participation de l'Enssib à l'International Advocacy Programme (IAP) de l'IFLA

2017

Création d'un groupe de travail avec le Cfibd, la Bpi, l'ABF et l'Enssib

2019

Organisation de la mobilisation du 25 septembre et inscription des bibliothèques dans la Feuille de route de la France pour l'Agenda 2030

2020

Mise en place d'une stratégie de développement durable pour l'Enssib

# Former des professionnels dans le monde entier

L'offre de formation continue, en présentiel ou à distance, de l'Essib a permis de développer les compétences de 929 stagiaires en 2019. Parmi tous les stages proposés cette année, celui construit avec l'Institut français illustre l'attention que l'école porte à l'ouverture de ses programmes à l'international.

Pour la troisième année consécutive, l'Essib a co-organisé et co-construit avec l'Institut français un parcours de formation hybride « Accompagnement des transformations rencontrées par les médiathécaires du réseau culturel français ». La partie à distance de la formation a permis à des médiathécaires du monde entier de suivre des modules sur les thèmes suivants : « Panorama des services » ; « Stratégie de communication » ; « Connaissances des publics en bibliothèque ». La deuxième partie du stage a été organisée à Paris : une semaine de découverte dans une médiathèque française, une semaine de regroupement

avec de nombreuses visites, de rencontres avec des personnels de l'Institut français et des formations complémentaires. Les évaluations de cette édition 2019 sont très positives et ce partenariat se poursuivra en 2020 avec un nouveau parcours de formation portant sur le management.

Cette formation dans le réseau des Instituts français complète une carte variée de 67 modules de formations en présentiel, 9 modules de formations à distance et 18 formations en intra dont plusieurs au sein de la Bibliothèque nationale du Royaume du Maroc.

Promotion 2019 des stagiaires de l'Institut français



*L'offre de formation tout au long la vie de l'Essib accompagne les changements et mutations des métiers des personnels de notre réseau en leur permettant d'actualiser leurs connaissances et de développer des compétences nouvelles en phase avec les évolutions du modèle français des bibliothèques. Le dialogue avec l'Essib autour de l'hybridation des parcours permet à l'Institut français de proposer une offre de formation à distance de grande qualité aux agents du réseau culturel à travers le monde.»*

**Claire Dupuy**  
Responsable du pôle Formation du réseau de l'Institut Français

2016

Lancement du partenariat avec l'Institut français et 1<sup>re</sup> session de la formation à distance

2017

Hybridation : 1<sup>er</sup> accueil en présentiel des stagiaires pour 15 jours de stage, de visites, de formations

2019

Troisième formation des médiathécaires du réseau culturel français

2020

Début d'une nouvelle formation au management pour une vingtaine de stagiaires

L'année 2019 a vu plusieurs projets structurants rythmer la vie de l'Essib : poursuite du chantier de rénovation de ses espaces, avec la fin très attendue de la transformation de son amphithéâtre, désormais confortable et équipé aussi bien en alimentation électrique à chaque place qu'en installations audiovisuelles de qualité ; lancement d'un nouveau projet de transformation de salle pédagogique ; expérimentation d'une pédagogie chargée d'accompagner les pratiques pédagogiques innovantes ; transformation des pratiques éditoriales ; mise en application de la transition bibliographique dans le catalogue de la bibliothèque de l'école.

La direction générale des services s'est largement impliquée dans un projet de développement de la comptabilité analytique, en s'appuyant sur une assistance à la maîtrise d'ouvrage. L'établissement s'étant engagé, suite aux résultats en déséquilibre de l'exécution budgétaire 2018, dans un processus de retour à l'équilibre budgétaire pour 2020, une étude approfondie des recettes et des dépenses de masse salariale a été conduite durant l'année écoulée. Elle a permis d'élaborer, fin 2019, un projet de budget initial 2020 à l'équilibre.

Mais 2019 aura également constitué, pour l'Essib, une année fertile en événements porteurs d'évolution pour les années à venir : préparation de son auto-évaluation Hcéres portant sur la période 2016-2020, changement de direction et préfiguration des axes stratégiques de son prochain contrat 2021-2025. Amélioration du positionnement territorial et national de l'école, clarification de son périmètre et de ses spécialités, cohérence renforcée de son fonctionnement, recherche d'un nouveau modèle économique, renforcement de sa place d'établissement de référence, de sa capacité à expérimenter : telles sont les principales pistes qui ont été esquissées lors des ateliers et groupes de travail menés tout au long de l'année.

# Évolution



# Moderniser les installations et infrastructures de l'Enssib

Dans le cadre de son schéma pluriannuel de stratégie immobilière (SPSI) appliqué à la période 2016-2020, l'Enssib s'est engagée dans une politique de modernisation de ses installations d'enseignement axée sur les nouvelles modalités pédagogiques qu'elle propose. L'école a lancé un projet d'envergure concernant l'amphithéâtre entre 2017 et 2019. L'opération s'est concentrée sur l'aménagement général de l'espace : remplacement de l'ensemble du mobilier, modernisation de l'éclairage, alimentation électrique des rangs, mise en œuvre de solutions rendant l'amphithéâtre modulable. Les installations audiovisuelles ont également été repensées.

Ces dernières, datant de 2007, n'apportaient plus le confort et les fonctionnalités nécessaires aux usages actuels (cours, séminaires, conférences et journées professionnelles mobilisant des intervenants multiples et nécessitant une fluidité dans la prise de parole et dans les transitions entre les supports projetés). Un appel d'offres a donc été lancé à l'été 2019 pour la reprise complète des systèmes.

Le résultat, réceptionné en fin d'année, répond à l'ensemble des objectifs du projet en offrant confort et interactivité à l'ensemble des usagers, ceci grâce à une multiplication des supports de projection, des sources de diffusion et par l'intégration de matériels sans fil. L'Enssib a investi 70 000 euros TTC, dont 80% en fourniture de matériel audiovisuel.



*Comment changer l'ambiance d'un espace ? L'amphi de l'Enssib avait été conçu de façon magistrale, il est devenu convivial. Le public y est mieux traité : jamais éloignée d'une circulation, chaque place est dotée d'une prise de courant. L'estrade a été repensée en fonction de l'analyse des usages : on peut désormais faire une allocution au pupitre, une intervention au bureau ou tenir une vraie table ronde sur scène. Le tout avec des écrans de retour pour les intervenants. Vous assistiez ? Eh bien, participez maintenant ! »*

**André-Pierre Syren**  
Directeur de la valorisation, Enssib

## La location des salles de l'Enssib

**20**  
conventions réalisées

**11**  
bénéficiaires  
(9 publics - 2 privés)

**41**  
jours d'occupation en cumulé

**10 400 €**  
montant des recettes pour l'Enssib  
sur l'année civile



# Transformer les conditions d'apprentissage

Depuis 2016, l'Essib s'est résolument engagée dans une démarche de transformation des conditions d'apprentissage. En 2019, une attention a été portée à l'accompagnement des enseignants et intervenants à ces changements. Une conseillère pédagogique a pu être recrutée pour un an, grâce à un financement de la région Auvergne Rhône-Alpes (budget COMESUP). L'Essib a pu notamment tester la mise en place d'une pédagogie et expérimenter les robots de téléprésence.

En parallèle, les locaux se rénovent pour permettre des cours plus interactifs, en petits groupes ou sous des modalités plus souples. Après l'ouverture de trois salles d'innovation pédagogique en 2018, l'école a souhaité s'engager dans la transformation d'une salle informatique.

2019 a été l'année de l'étude préalable à ce projet. Afin de collecter et comprendre les besoins des usagers, ainsi que leurs attentes, diverses démarches ont été menées : enquêtes auprès des équipes enseignantes et des publics formés, visites exploratoires et/ou retours d'expérience de divers établissements d'enseignement supérieur publics, évaluation des salles d'innovation pédagogique rénovées en 2018 et organisation d'un atelier créatif participatif ouvert au personnel et aux étudiants et élèves.

Ce projet, collectif et collaboratif, témoigne du souci des équipes de l'Essib de questionner leurs pratiques pédagogiques pour dispenser des interventions de grande qualité.



*Pour moi, il y a innovation pédagogique dès que l'on remet en question sa pratique: comment améliorer mon message pour qu'il soit mieux compris ? Comment impliquer plus encore les participants ? Comment l'espace peut-il servir mon enseignement ? Dès que l'on réfléchit à une manière de faire bouger sa façon de faire, on innove !*

**Claire Gaillard**

Responsable du pôle Formation à distance  
et chargée de projet «Innovation pédagogique», Essib



# S'engager dans la transition bibliographique

L'Enssib, via sa participation au réseau du Sudoc de l'ABES, contribue aux profondes transformations qui se sont engagées sur tous les fronts de la transition bibliographique.

Les changements des règles de catalogage liés à l'implémentation progressive du code RDA-FR ont eu des impacts sur les données du catalogue.

Les évolutions de l'indexation matière et la mise en œuvre de la réforme RAMEAU ont ainsi nécessité de modifier certains paramètres du système intégré de gestion de bibliothèque (SIGB) (grilles de catalogage, chargeur Sudoc, etc.) pour pouvoir absorber des milliers de données corrigées automatiquement par la BnF et l'ABES.

Ces chantiers ont, en 2019, eu des conséquences visibles sur trois aspects : simplification de l'indexation géographique, harmonisation des listes de concepts, indexation au genre et à la forme. En 2019, 1 663 notices bibliographiques et 8 542 notices d'autorité liées ont été concernées par ces chantiers nationaux.

Ces évolutions ont suscité de nombreux échanges aux Journées ABES et à l'Enssib lors de la Biennale du numérique. La question des données d'autorité, « l'or noir » des bibliothèques, a fait l'objet d'un intérêt fort des participants. Savoir utiliser ses actuelles notices d'autorité pour faire évoluer ses catalogues (LRMisation) vers une structure par entités proches de celle du web, et favoriser ainsi la présence des données des bibliothèques sur le chemin des internautes est un enjeu que l'Enssib a mis au cœur de sa réflexion en 2019 et pour les années à venir.



## Une année de récolement à la bibliothèque

« L'Enssib a entrepris la révision de sa politique documentaire. Après un travail de recensement de tous les gisements de documents, notamment numériques, intéressant notre spécialité, l'équipe a pu entamer son premier désherbage depuis le début des années 2000. 1 562 monographies en magasin ont été désherbées. L'organisation d'un récolement des collections en libre accès a mobilisé les 10 agents de la bibliothèque en équipes tournantes. Le récolement s'est déroulé du 17 au 28 juin 2019, 24 130 exemplaires ont été scannés en 34 heures. 3 agents ont fait les vérifications/corrections en 50 heures. On peut souligner le faible taux de manquants/perdus, 0,65%, malgré la très longue période écoulée depuis le précédent récolement. La prochaine étape portera sur le récolement des magasins de monographies, initialement prévu en juin 2020.

Un récolement régulier des collections est maintenant prévu : une année les documents en salle, une année les documents en magasins. »

L'équipe de la bibliothèque de l'Enssib

## La bibliothèque en chiffres

### Dépenses

Livres imprimés  
**22 900 €**

Périodiques imprimés  
**11 800 €**

Livres numériques  
**1 059 €**

Périodiques numériques  
**37 400 €**  
(hors bases de données)

### Volumétrie de la collection

**35 627**  
titres

**58 062**  
volumes

# Fiabiliser et renforcer les processus administratifs

## Renforcer l'exécution budgétaire et les processus financiers

Si l'exécution budgétaire de l'exercice 2019 est apparue contrainte par l'objectif de retour à l'équilibre fixé à l'école, les processus financiers en place en sortent néanmoins renforcés en plusieurs directions :

En premier lieu, la mise en place d'un dialogue soutenu entre services financiers et comptables a permis de croiser en temps réel les résultats des comptabilités générale et budgétaire, fiabilisant ainsi le suivi du résultat prévisionnel 2019 et garantissant le respect des engagements pris par l'école auprès de son contrôleur budgétaire.

Ensuite, un travail conjoint entre le service des ressources humaines et le service financier sur le Document de Prévision et de Gestion des Emplois et Crédits de Personnel a permis de fiabiliser le suivi des dépenses de masse salariale. Il devrait, à terme, en faciliter les projections annuelles et pluriannuelles.

Le recours en mars 2019 à une assistance à maîtrise d'ouvrage pour le lancement du chantier de comptabilité analytique a conduit à définir dans ses principes une nomenclature dont le déploiement est en cours de test en 2020.

Enfin, à l'automne 2019, l'objectif de fiabilisation des prévisions de recettes a innervé la préparation du budget initial 2020, conduisant l'Enssib à considérer pleinement le mouvement général d'érosion de ses recettes et à poser, en réaction, les bases d'une politique dynamique et offensive de développement de ses ressources propres. Des pistes d'évolution du modèle économique de l'école seront ainsi étudiées dans les années à venir.

## Renforcer le dialogue social et fiabiliser les processus RH

La mise en œuvre du régime indemnitaire tenant compte des fonctions, des sujétions, de l'expertise et de l'expérience professionnelle (Rifseep) a été l'occasion d'une refonte de la politique indemnitaire de l'établissement.

Le recalibrage de l'enveloppe indemnitaire, la définition d'un tableau de critérisation des postes puis l'élaboration d'un barème et la fixation de montants indemnitaires par groupe de fonctions a permis une harmonisation des primes pour les agents de catégorie C, ainsi qu'une meilleure appréhension du système d'attribution et une revalorisation des primes versées. Approuvé par le comité technique d'établissement en mars 2019, ce nouveau régime indemnitaire, né d'un processus participatif, témoigne de la vitalité du dialogue social au sein de l'école et marque la volonté de rendre plus lisibles et compréhensibles les dispositifs administratifs en vigueur.

La démarche de refonte du document de comptabilisation des heures d'activités pédagogiques, mené de concert par la Direction des études et des stages et la Direction générale des services, a nécessité de nombreuses heures de concertation au sein d'un groupe de travail intercatégoriel, permettant, *in fine*, l'approbation par le Conseil d'administration de septembre 2019 d'un outil fiable et pérenne.

L'année 2019 a enfin été l'occasion de faire approuver par le comité technique les bilans sociaux 2016, 2017 et 2018, permettant ainsi la diffusion aux représentants du personnel des données sociales indispensables au bon exercice de leurs mandats et facilitant plus globalement un dialogue social constructif, basé sur des informations partagées par tous.



*« Les services supports sont engagés dans une démarche de fiabilisation et de sécurisation des processus et des données, ainsi que dans une dynamique de simplification des actes de gestion. »*

**Laurent Masson**  
Directeur général des services, Enssib



# Transformer les pratiques éditoriales des Presses

Depuis que l'école a publié son premier titre en 1977, les Presses de l'Enssib, structurées en 2007, se sont inscrites comme un éditeur de référence dans le paysage de l'édition professionnelle des Sciences de l'information et des bibliothèques. En témoigne le catalogue général de 2019 dont les index démontrent la diversité, celle des thèmes abordés comme celle des auteurs, bibliothécaires ou universitaires, au nombre de 900 au fil des 133 titres publiés. Elles se définissent par une politique éditoriale exigeante, conduite au croisement des analyses sur les métiers, les pratiques et les savoirs professionnels, mais aussi des réflexions prospectives sur les évolutions qui les traversent, et des recherches sur l'histoire du livre et des bibliothèques. Dans un contexte métier en plein bouleversement, les Presses de l'Enssib n'ont cessé de se renouveler pour s'adapter aux enjeux contemporains.

La réalisation d'un site internet autonome est la première étape pour permettre de faire vivre les collections. De nouvelles maquettes ont été imaginées par l'agence Perluette & Beaufixe pour l'ensemble des collections : elles permettent désormais une impression en couleurs, donc illustrée, comme l'ont été les titres sur la BD, et sont conçues pour optimiser l'économie du tirage.

Si l'Enssib veut dynamiser les ventes de ses nouveautés, elle s'engage parallèlement dans la Science ouverte en adoptant une stratégie de libération régulière de ses contenus numériques.



« Le catalogue 2019 des Presses de l'Enssib [...] occupe une position significative au croisement des pratiques professionnelles et des recherches portant sur le monde du livre, sur la lecture, sur les pratiques et politiques culturelles. [...]. Une manière encore de conjuguer non seulement l'analyse et l'action, mais aussi l'histoire, le temps présent et le questionnement du futur. »

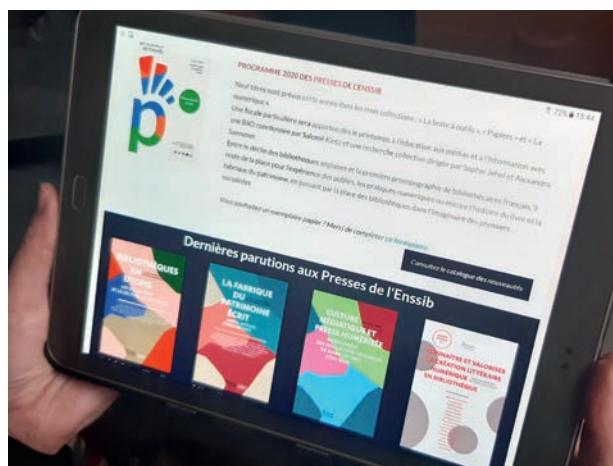
**Bertrand Legendre**  
Professeur à l'Université Paris 13.  
Membre du Comité éditorial des Presses de l'Enssib

## Les Presses de l'Enssib

Les trois collections des Presses de l'Enssib traduisent la diversité des orientations éditoriales de l'école :

- La Boîte à outils "BàO" est une collection à visée professionnelle créée en 1995 par l'Institut de formation des bibliothécaires (IFB),
- La collection Papiers, initiée en 2008, croise des perspectives historiques et des analyses éditoriales, sociologiques aussi grâce au partenariat avec la Bpi,
- La Numérique, créée en 2016, s'attache à des sujets sociétaux et à la rééditorialisation de contenus numériques, elle est entièrement en accès ouvert sur OpenEdition Books.

La ligne éditoriale est élaborée avec le concours d'un comité exigeant, constitué de professionnels de l'information et d'enseignants-chercheurs.  
Comité éditorial : Nathalie Marcerou-Ramel, Muriel Amar, Catherine Jackson, André-Pierre Syren, Christophe Evans, Sylvie Fayet, Bertrand Legendre, Sophie Noël, Pascal Robert.



# Mener son auto-évaluation pour préparer les projets à venir

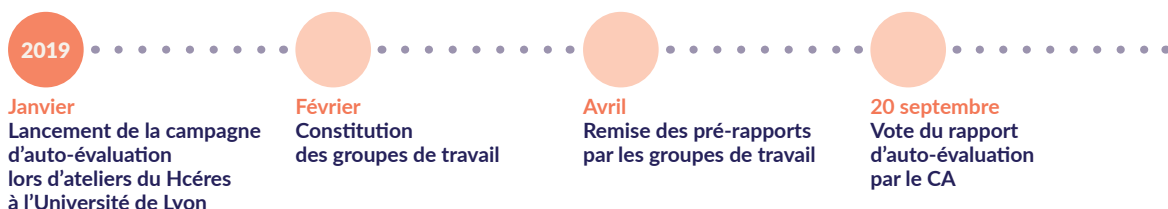
L'Enssib s'est engagée dans la campagne d'évaluation 2019-2020 (vague A) de son contrat quinquennal menée par le Haut conseil de l'évaluation de la recherche et de l'enseignement supérieur (Hcéres). C'est une étape importante pour l'organisation de l'établissement, son fonctionnement, son offre de formation et ses entités de recherche, mais aussi pour son développement. L'évaluation contribue également à la discussion contractuelle qui doit permettre l'émergence d'un nouveau contrat et d'un nouveau projet d'établissement.

Cette démarche s'est ouverte dès janvier 2019 par une auto-évaluation complète du projet d'établissement *Enssib 2020*, des formations dispensées par l'école et de ses structures de recherche (Centre Gabriel Naudé et ELICO).

L'Enssib a fait porter ses analyses sur trois thématiques : gouvernance, pilotage de l'établissement et politique de site, formation, recherche. L'école a constitué un groupe de travail par thématique, ouvert à l'ensemble des personnels, chargé de collecter les informations et proposer des pré-rapports. Leurs travaux ont alimenté le rapport d'auto-évaluation rédigé par la direction de l'établissement. Une démarche complémentaire a été menée par la Direction des études, avec les enseignants-chercheurs de l'Enssib, pour produire une évaluation approfondie du champ de formation de l'école « Données, documents, numérique et temporalités », ainsi que le rapport d'évaluation de la mention « Sciences de l'information et des bibliothèques ». L'Enssib a déposé ses rapports le 16 octobre sur la plate-forme Pélican du Hcéres. Co-accréditée pour quatre mentions de master, l'école a été associée à l'élaboration des rapports de ces formations : mention « Humanités numériques », mention « Information-communication », mention « Histoire civilisations, Patrimoine ». En parallèle, un rapport a été remis pour l'auto-évaluation du Centre Gabriel Naudé et un pour le laboratoire ELICO, laboratoire multi-tutelles.

« Pour faire en sorte que la trajectoire de l'Enssib dans les prochaines années continue d'être positive et permette à l'École de rester un acteur indispensable dans le paysage des formations aux métiers des Sciences de l'information, de la documentation et des bibliothèques et dans les champs nouveaux qui s'ouvrent pour ces métiers, notamment l'éducation aux médias et à l'information, la Science ouverte, les données de masse et les humanités numériques, le projet de contrat devra pouvoir s'appuyer sur les atouts de l'École, les compétences qu'elle rassemble, la qualité de ses équipes, sa réputation, ses nombreux partenariats, son rayonnement et, par-dessus-tout, la clarté des missions de service public qui lui sont assignées. L'ensemble de l'équipe de l'École espère que cette auto-évaluation aidera à cette construction. »

**Extrait du rapport d'auto-évaluation 2019 de l'Enssib**



## Vers 2020

À partir du mois d'octobre, la nouvelle direction de l'Enssib a engagé la concertation nécessaire pour élaborer les axes stratégiques de développement du prochain contrat. Ils ont été formalisés dans un document qui est venu, le 19 décembre, compléter le rapport d'auto-évaluation et mettre un terme à une année d'intense réflexion sur les contrats passé et futur.

Cette démarche participative a d'ores et déjà permis d'identifier trois axes stratégiques :

- redéfinir et affirmer la **cohérence** de l'Enssib ;
- définir sa **spécialité**, au croisement des Sciences de l'information et des bibliothèques et de l'histoire du livre, ce qui constitue « l'ADN » de l'école, pour la faire évoluer vers un nouveau modèle ;
- faire de l'Enssib un établissement de **référence** dans les réseaux ayant besoin de sa compétence.

Ces axes mettent par ailleurs en jeu un socle commun que l'on pourrait articuler autour de trois mots-clés : « clarification », « transversalité », « expérimentation ».

Le futur contrat de l'Enssib devra permettre à l'établissement de renforcer, à travers le développement de ses partenariats et des interactions constantes avec les communautés professionnelles desservies, d'une part, son positionnement unique (territorial, national et international) au carrefour de l'enseignement supérieur, de la recherche et de la lecture publique, d'autre part, son rôle d'opérateur national au service de politiques publiques ambitieuses dans ces domaines.



**16 octobre**  
Dépôt des rapports (établissement, champ de formations) sur la plate-forme du Hcéres

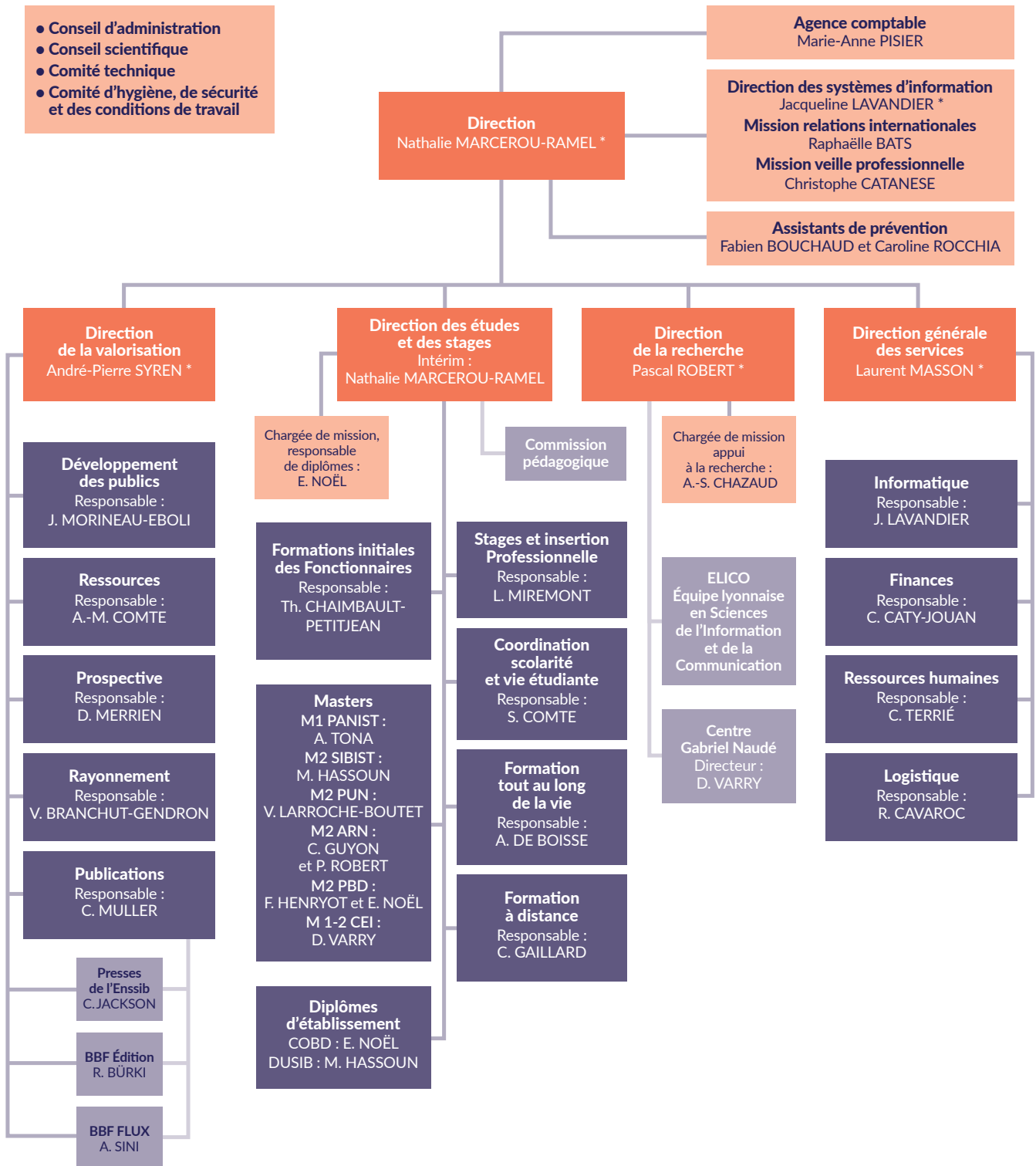
**22 octobre**  
Séance de travail du comité de direction élargi sur la définition des axes stratégiques de l'école pour la période 2021-2025

**Décembre**  
Formalisation des axes de développement de l'école pour le projet d'établissement et le contrat quadriennal

2020

Retour des évaluations et entretiens avec le comité d'experts désignés par le Hcéres

# Organigramme



\* Membre du Comité de direction  
Organigramme au 31 décembre 2019

# Équipe

## Direction

Nathalie MARCEROU-RAMEL  
Christiane JEANGUILLAUME  
Christophe CATANESE

## Mission relations internationales

Raphaëlle BATS  
Gustavo INSAURRALDE

## Comité de direction

Jacqueline LAVANDIER  
Nathalie MARCEROU-RAMEL  
Laurent MASSON  
Pascal ROBERT  
André-Pierre SYREN

## Agence comptable

Marie-Anne PISIER  
Sylvie CLAUZET

## Direction générale des services

Laurent MASSON  
Chloé CATY-JOUAN  
Romain CAVAROC  
Jacqueline LAVANDIER  
Caroline ROCCHIA  
Chantal TERRIÉ

## Direction générale des services

### Service financier

Chloé CATY-JOUAN  
Christine BERGER  
Sylvie CHARRIN  
Mireille CONSTANT  
Christelle FILLON  
Bénédicte PARMLEY

## Direction générale des services

### Service logistique

Romain CAVAROC  
Bruno ALPHONSO  
Fabien BOUCHAUD  
Jean-Christophe DUVAL  
Éric GABORIEAU  
Eloïse NEMOZ  
Anne-Sophie PENNANEAC'H

## Direction générale des services

### Service informatique

Jacqueline LAVANDIER  
Pascal CANDY  
Cécile DESHAYES  
Linda FIÉ  
Sabine LECORNU  
Laurent MAMETZ  
Yannick MASSALY  
Isabelle RECH-LE-RECIS  
Olivier ROURE

## Direction générale des services

### Service des ressources humaines

Chantal TERRIÉ  
Réjane LAMUSCATELLA  
Ghislaine LECLERCQ  
Maxime PENAZZO  
Jocelyne VÉRON

## Direction de la recherche

Pascal ROBERT  
Anne-Sophie CHAZAUD  
Carine GARRIGOU-GRANDCHAMP

## Direction des études et des stages

Nathalie MARCEROU-RAMEL (par intérim)  
Thomas CHAIMBAULT-PETITJEAN  
Sabine COMTE  
Armelle DE BOISSE  
Claire GAILLARD  
Liliane MIREMONT  
Elisabeth NOËL  
Cyrielle SOGNO

## Direction des études et des stages

### Pôle formation initiale des fonctionnaires

Thomas CHAIMBAULT-PETITJEAN  
Sophie MATRAY  
Annabelle ROSTAING  
Nassira Z'TAITOU

## Direction des études et des stages

### Pôle coordination scolarité et vie étudiante

Sabine COMTE  
Véronique NÉRI

## Direction des études et des stages

### Formation tout au long de la vie (FTLV)

Armelle DE BOISSE  
Monique BOUDIN  
Claudette LAIB  
Maguelonne MONDON

## Direction des études et des stages

### Formation à distance

Claire GAILLARD  
Valentin FAMELART

## Direction des études et des stages

### Bureau des stages et de l'insertion professionnelle

Liliane MIREMONT  
Élodie DAVIN

## Direction des études et des stages

### Pôle masters

Nathalie MARCEROU-RAMEL (par intérim)  
Horeya CHEIKH KOUBA  
Patricia MORATILLE

## Direction des études et des stages

### et Direction de la recherche

Enseignants-chercheurs  
Marie-Françoise DEFOSSÉ (associée)  
Laurent DUPLOUY (associé)  
Geoffroy GAWIN  
Eric GUICHARD  
Céline GUYON (associée)  
Mohamed HASSOUN  
Fabienne HENRYOT  
Omar LAROUK  
Valérie LARROCHE-BOUTET  
Isabelle MARTIN (associée)  
Pascal ROBERT  
Agnieszka TONA  
Dominique VARRY  
Malcolm WALSBY

## Direction de la valorisation

André-Pierre SYREN  
Véronique BOLINDE  
Véronique BRANCHUT-GENDRON  
Reine BÜRKI  
Salyou CISSOKHO  
Anne-Marie COMTE  
Catherine JACKSON  
Delphine MERRIEN  
Julia MORINEAU-EBOLI  
Catherine MULLER  
Adèle SINI

## Direction de la valorisation

### Pôle rayonnement

Véronique BRANCHUT-GENDRON  
Robin CHAUCHOT  
Frédéric DEROCHÉ

## Direction de la valorisation

### Pôle ressources

Anne-Marie COMTE  
Marianne BOIRIVENT  
Céline BOLCATO  
Flore CHABOUD  
Sandrine COUDON  
Capucine DESPOCQ

## Direction de la valorisation

### Pôle prospective

Delphine MERRIEN  
Aurélie BÉRUT  
Emmanuel BRANDL  
Laurent QUINSON

## Direction de la valorisation

### Pôle développement des publics

Julia MORINEAU-EBOLI  
Danièle FLEURY  
Adrien MEUNIER  
Béatrice MICHEL  
Pierre MOISON

## Direction de la valorisation

### Pôle publications

Catherine MULLER  
Celestino AVELAR  
Silvia CECCANI  
Cédric VIGNEAULT

Équipe au 31 décembre 2019

Le rapport d'activité 2019 de l'Enssib a été conçu et réalisé par la direction et le comité de direction élargi de l'établissement sous la coordination de R. Bats et V. Branchut-Gendron. La maquette a été confiée au studio Hussenot.  
© Août 2020

### **Crédits photographiques**

Couverture : © Enssib / F. Deroche

p. 4 : © Marie Bienaimé

p. 8 : © Enssib / R. Chauchot ; © Enssib / C. Vigneault

p. 9 : © Liber Europe, Ligue des Bibliothèques Européennes de Recherche, Association of European Research Libraries

p. 10 : © Enssib / R. Chauchot ; © Enssib / C. Vigneault

p. 11 : © Enssib / R. Chauchot ; © Enssib / G. Insaurralde

p. 12 : © Marie Bienaimé

p. 13 : © Enssib / C. Vigneault ; © Enssib / V. Branchut-Gendron

p. 14 : © Enssib / A.-P. Syren

p. 15 : © Enssib / C. Vigneault

p. 16 : © Marie Bienaimé

p. 17 : © Enssib / C. Vigneault

p. 18 : © Marie Bienaimé

p. 19 : © Enssib / R. Chauchot

p. 20 : © Enssib / R. Chauchot ; © Enssib / C. Vigneault

p. 21 : © Enssib / C. Vigneault

p. 22 : © Enssib ; © Enssib / R. Chauchot

p. 23 : © Stockholm University / L. Fernandez Hall

p. 24 : © Enssib / R. Chauchot

p. 25 : © Université Senghor ; © Enssib / R. Chauchot ; © Enssib

p. 26 : © Organisation des Nations Unies (ONU)

p. 27 : © Hortense Vinet/Voyez-vous ; © Vinciane Lebrun/Voyez-vous

p. 28 : © Enssib / F. Deroche

p. 29 : © Enssib / R. Chauchot

p. 30 : © Enssib / C. Vigneault ; © Enssib / C. Gaillard

p. 31 : © Enssib / C. Vigneault

p. 32 : © Marie Bienaimé

p. 33 : © Enssib / F. Deroche

p. 35 : © Enssib / R. Chauchot



**enssib**

école nationale supérieure  
des sciences de l'information  
et des bibliothèques



17/21 boulevard du 11 novembre 1918  
69623 Villeurbanne Cedex France  
33 (0)4 72 44 43 43

**enssib.fr**



L'Ensib est membre associé  
de l'Université de Lyon